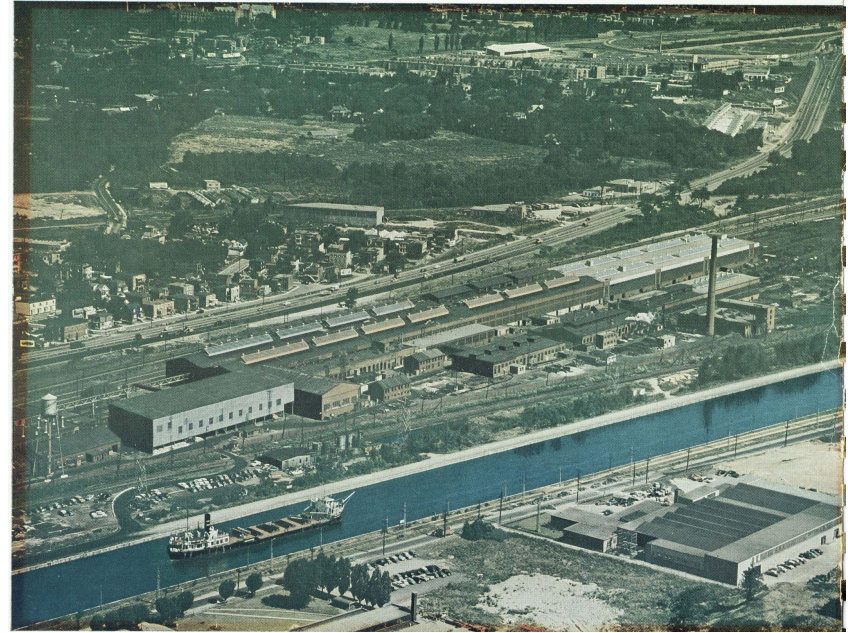


SYNTHÈSE DES VALEURS

L'intérêt patrimonial du site de l'usine Dominion de la compagnie Canadian Car and Foundry (CC&F) repose surtout sur ses valeurs historique et sociale. Avec d'autres complexes industriels de ce secteur de la ville consacré à la sidérurgie, cette usine témoigne du rôle capital de l'industrie ferroviaire dans l'histoire du Canada. Ses bâtiments de brique évoquent les activités industrielles qui y ont pris place et participent significativement au paysage du canal de Lachine, considéré comme le lieu de naissance de l'industrialisation canadienne.

La CC&F qui a développé et opéré ce site pendant plus de 60 ans a joué un rôle majeur dans l'évolution des transports avec ses sept usines au pays. Parmi celles-ci, l'usine Dominion a surtout été le lieu de développement et de production d'équipements de transports publics en milieu urbain (tramways, autobus), et de nombreuses inventions y sont associées.

L'emplacement stratégique du site explique en partie la remarquable continuité de son usage historique. Au fil du temps, l'usine Dominion a employé des milliers de travailleurs de Saint-Pierre et des environs et rappelle aujourd'hui les savoir-faire dont ils ont été porteurs, ainsi que la contribution de nombreuses travailleuses à l'effort de guerre.



Vue d'ensemble du complexe vers 1950. Source : Archives Groupe Remer, dans Luce Lafontaine, 2022

DÉSIGNATIONS PATRIMONIALES

Fédérale : attenant au lieu historique national du Canada du Canal-de-Lachine

Provinciale : Aucune

Municipale : Identifié ensemble industriel d'intérêt au Plan d'urbanisme (pour la portion de Lachine). Situé en partie dans l'écoterritoire de la Falaise Saint-Jacques. La portion longeant le canal est identifiée à titre de secteur d'intérêt archéologique. Bâtiment de classe A au règlement de PIIA R-2561-3 de l'arrondissement de Lachine.

CHRONOLOGIE - ÉVÉNEMENTS MARQUANTS (1/2)

depuis 4500 AA	Le site est un milieu humide n'offrant pas de surface d'accueil intéressante pour les groupes autochtones qui le fréquentent probablement seulement pour la récolte de ressources halieutiques et aviaires.
Années 1670	Concession des terres de la côte Saint-Paul en bordure du lac Saint-Pierre
1676	Fondation de la paroisse de Lachine
1700-1800	Drainage du lac Saint-Pierre, assèchement partiel du site
1821-1825	Construction du canal de Lachine
1843-1848	Premier élargissement du canal de Lachine
1845	Établissement de la municipalité de la paroisse de Lachine
1847	Construction du chemin de fer Montreal and Lachine Railroad Company
Vers 1850	Début d'industrialisation des abords du canal de Lachine
1852	Construction du chemin de fer Grand Trunk Railway
1873	Création des lots 126, 137, 138, 189, 140, 141 de la municipalité de paroisse de Montréal
1877	Création des lots 965, 966, 967, 1004, 1005 de la paroisse de Lachine
1893	Incorporation de la municipalité du village de Saint-Pierre-aux-Liens
1897	Fondation de Simplex Railway Appliance à Hammond, Indiana, USA
1901	Fondation de la filiale canadienne de Simplex Railway Appliance à Saint-Henri
1904	Achat de terrains dans la municipalité de Saint-Pierre-aux-Liens par Simplex Railway Appliance
1905	Construction par Simplex du bâtiment A (<i>Bolster / Spring Shop</i>) sur le site à l'étude
1906	Mise en service de l'usine. Enregistrement d'une nouvelle compagnie : Dominion Steel Car Company
Décembre 1906	Enregistrement de Dominion Car & Foundry qui intègre Simplex Railway Appliance entre autres
1907	Achèvement de la construction des dix premières composantes de l'usine
1908	Incorporation de la Ville de Saint-Pierre-aux-Liens

CHRONOLOGIE - ÉVÉNEMENTS MARQUANTS (2/2)

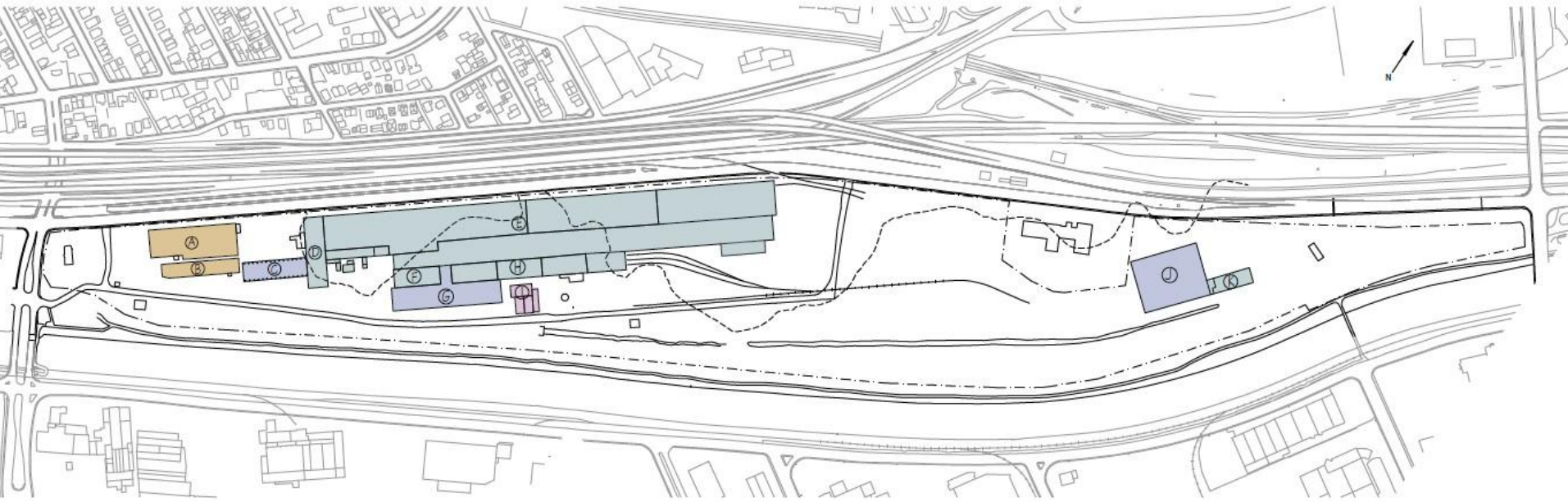
1909	Fondation à Montréal de la société à capital-action Canadian Car & Foundry (CC&F)
1911	Intégration de la Dominion Car & Foundry à la CC&F
1912	Construction de l'usine Dominion Mahogany & Veneer
Avant 1913	Premier agrandissement du bâtiment E (<i>Main Car Shop</i>) et construction du <i>Time Office</i> (disparu)
Vers 1913	Percement de la rue Notre-Dame Ouest dans ce secteur
Années 1920	Agrandissement de la forge, construction d'un atelier de peinture et d'un pont roulant extérieur
Années 1940	Deuxième agrandissement du bâtiment E (<i>Main Car Shop</i>). Agrandissement du <i>General Office</i> (disparu) et du bâtiment I (chaufferie).
1950	Achat par la CC&F de l'ancienne usine de Dominion Mahogany & Veneer pour en faire le <i>Dominion Annex</i> .
1955	Le <i>Dominion Annex</i> est loué par la compagnie Eaton qui l'utilise comme entrepôt
1958-1959	A.V. Roe acquiert les actifs de Canadian Car & Foundry
	Campagne de modernisation : Troisième agrandissement du bâtiment E (<i>Main Car Shop</i>). Construction de plusieurs nouveaux bâtiments, dont un nouveau bâtiment administratif et démolition d'autres bâtiments
1959	Ouverture de la voie maritime qui enclenche un déclin graduel des activités industrielles du secteur
Vers 1964	Construction de l'Autoroute du Souvenir (A20)
1966	Construction de l'échangeur Saint-Pierre
1966-1969	Démantèlement du château d'eau
1968	Fin de la production industrielle. Le site est subdivisé et les espaces sont loués
1970	Fermeture du canal de Lachine à la navigation
1972-1977	Démolition du <i>General Office</i>
1990-2014	Démolitions du bâtiment des <i>Castings</i> , de la cheminée et de la chaufferie et du <i>Propeller Plant</i>
1999-2000	Réforme cadastrale, création des lots 1 290 659 et 1 703 312
2002	Réouverture du canal à la navigation de plaisance après une vaste campagne de travaux

PLAN CLEF

Répartition des usages d'origine du complexe industriel

- Production
- Entreposage
- Mixte (entreposage et production)
- Service

- | | | | |
|---|--|---|--------------------------------------|
| A | Entreposage, ateliers de moulage, d'entretien et de traction | G | Entreposage et entretien |
| B | Entreposage, ateliers de moulage, d'entretien et de traction | H | Forge, cuve de traitement et atelier |
| C | Cour d'acier (entreposage ?) | I | Chaudière |
| D | Hangar et fabrication d'acier, cisaillement et polissage | J | Entreposage |
| E | Atelier de montage principal, cisaillement et polissage | K | Manufacture |
| F | Atelier de presse et de camion | | |



Plan 8 Plan d'ensemble illustrant les usages du complexe, 2022 (Luce Lafontaine Architectes)

Note : Les bâtiments étudiés toujours existants sont identifiés grâce à des lettres de A à K. Cette nomenclature, créée pour le présent rapport, a été ajoutée pour en faciliter la lecture. Elle ne constitue en rien celle utilisée par les entreprises propriétaires du complexe dans le temps.

Extrait de Luce Lafontaine Architectes, Ethnoscop, 2022

VALEURS HISTORIQUE ET SOCIALE

ÉLÉMENTS CARACTÉRISTIQUES

Les valeurs historique et sociale du site de l'usine Dominion de la compagnie Canadian Car and Foundry (CC&F) reposent sur :

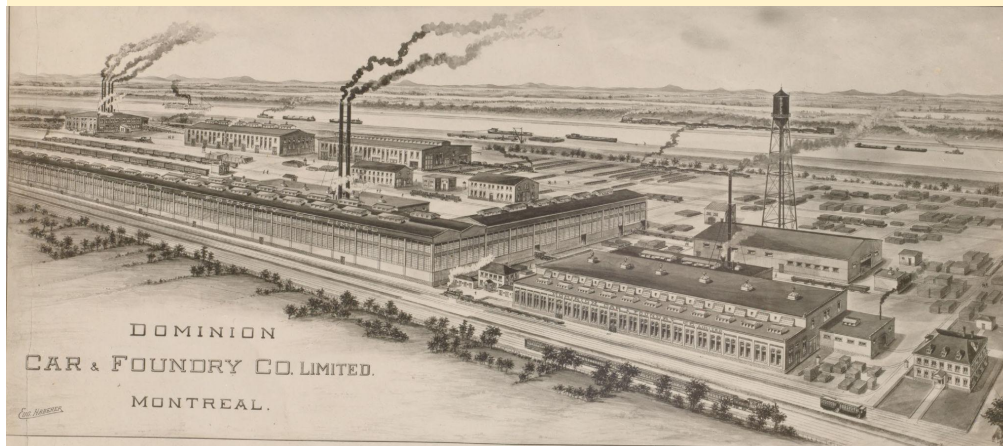
- sa contribution au corridor industriel du canal de Lachine, berceau de l'industrialisation au Canada;
- son importance dans le secteur sidérurgique de Lachine-Est, où la CC&F devient l'une des grandes entreprises créées au début du 20^e siècle en pratiquant l'intégration verticale en absorbant d'autres compagnies;
- son illustration du rôle capital de l'industrie ferroviaire dans l'histoire du Canada et du rôle de chef de file de la CC&F dans ce secteur d'activité, avec ses autres lieux de production à Montréal, Halifax, et Thunder Bay, ce dernier ayant le statut de lieu historique national du Canada ;

- canal de Lachine
- bâtiment A
- bâtiment administratif (occupé aujourd'hui par le CIUSSS du Centre-Sud)
- linéarité et axe de développement des bâtiments d'ouest en est, illustrant la séquence de production et l'évolution des installations

PEACETIME PRODUCTS



Produits offerts par la CC&F. Source : McGill



Gravure illustrant le complexe de la Dominion Car & Foundry après 1913. Source : digitalarchives.library.mcgill.ca

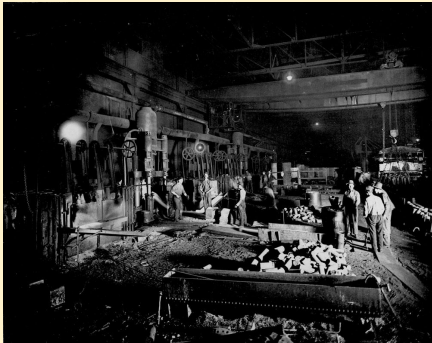
VALEURS HISTORIQUE ET SOCIALE (suite)

ÉLÉMENTS CARACTÉRISTIQUES

Les valeurs historique et sociale du site de l'usine Dominion de la compagnie CC&F reposit aussi sur :



L'autobus Brill fabriqué par CC&F, 1947.
Source : STM - Histoire des bus, dans Luce Lafontaine, 2022



Fabrication d'explosifs à l'usine Dominion durant la Première Guerre mondiale.
Source : Bibliothèque et Archives du Canada, dans Luce Lafontaine, 2022.

- sa participation directe à l'évolution des transports et plus particulièrement des transports publics, au fil des innovations technologiques, depuis les premiers wagons de train et de tramways, jusqu'aux autobus Brill; et le déclin subséquent de cette activité industrielle dans le secteur avec la fermeture de l'usine en 1968;
- l'importance de la contribution de la CC&F et de l'usine Dominion dans l'effort de guerre comme lieu de production de munitions, pendant les deux Guerres mondiales, et l'importance de la participation des femmes comme main d'oeuvre pendant ces périodes;
- son association à des milliers de travailleurs anonymes dans le secteur durant plusieurs décennies (la compagnie est l'un des plus importants employeurs du Québec pendant les années 1950 avec 2500 travailleurs), son témoignage de leurs savoir-faire manuels, de leurs luttes pour de meilleures conditions de travail et de l'amélioration progressive de leurs conditions socio-économique;
- proximité de quartiers ouvriers
- traces des usages industriels passés (rails, machinerie, outils, archives, enseignes, produits, témoignages oraux, etc.)
- vestiges et artefacts archéologiques des cinq zones de potentiel archéologique identifiées

VALEURS HISTORIQUE ET SOCIALE (suite)

ÉLÉMENTS CARACTÉRISTIQUES

Les valeurs historique et sociale du site de l'usine Dominion de la compagnie CC&F reposent aussi sur :

- son association avec le personnage de George Dorey, inventeur prolifique à l'emploi de la CC&F, et la continuité d'activités en lien avec le ferroviaire par ses descendants à même le site;
- son lien avec la compagnie Dominion Mahogany and Veneer qui réalisait des placages de bois, notamment pour l'intérieur de wagons;
- son lien avec la famille Remer, d'importants propriétaires fonciers de Montréal, notamment à l'origine du développement urbain de l'île des Soeurs.

- la capsule temporelle que représente le bâtiment B
- le bâtiment K



George B. Dorey. Source : Archives de la Compagnie Adora, dans Luce Lafontaine, 2022.

VALEURS HISTORIQUE ET SOCIALE (suite)

ÉLÉMENTS CARACTÉRISTIQUES

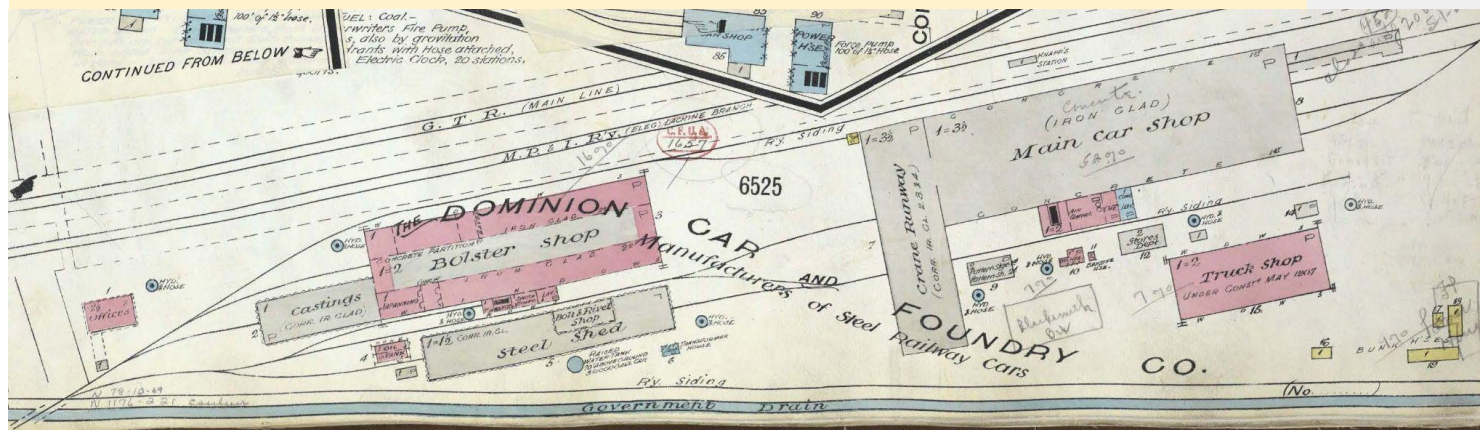
Les valeurs historique et sociale du site de l'usine Dominion de la compagnie CC&F reposent sur :

- l'importance du lieu comme pôle économique dans le développement de la ville de Saint-Pierre-aux-Liens et des quartiers urbain auxquels le site est relié par le tramway (Lachine et Saint-Henri);
- la continuité historique de l'usage du lieu comme pôle d'emploi associé au transport et à la logistique;
- le caractère stratégique de sa localisation depuis ses débuts jusqu'à aujourd'hui, le long d'importants axes de transports (canal, tramway, chemins de fer, route et autoroute).

- emplacement à proximité des villes de Lachine et de Saint-Pierre-aux-Liens
- usage industriel



Le bâtiment A et son enseigne peinte le long de Notre-Dame, Lafontaine, 2019



Extrait du plan d'assurance-incendie de Rockfield, 1907 (Chas.E Goad, BAnQ)

VALEUR PAYSAGÈRE

ÉLÉMENTS CARACTÉRISTIQUES



Bordure du canal et bâtiments cachés par la végétation, Luce Lafontaine, 2019



Carte montrant le milieu humide, Chaussegros-de-Léry, 1733. Source Archives nationales d'outre-mer dans Luce Lafontaine, 2022



Vue depuis la rue Notre-Dame, Denis Tremblay, 2017

La valeur paysagère du site de l'usine Dominion de la compagnie CC&F repose sur :

- son emplacement le long du canal de Lachine, devenu un corridor récréotouristique incluant voie navigable, piste cyclable et espaces verts;
- sa contribution au paysage industriel historique du canal de Lachine, ponctué de points de repères patrimoniaux tels que bâtiments, ponts levants et tournant, grues, pylônes, etc.;
- la topographie et l'hydrologie particulières du site, au pied de la verdoyante falaise Saint-Jacques, sur un terrain marécageux autrefois traversé par une rivière, un paysage grandement transformé par l'intervention humaine;
- la visibilité des bâtiments qui se présentent comme des volumes monolithiques depuis l'autoroute 20 et le paysage plus morcelé qu'ils offrent depuis la piste cyclable;
- le potentiel offert par les espaces libres du site, son positionnement et sa forme longitudinale entre le canal et la falaise permettant d'ouvrir des vues de part et d'autre sur l'environnement.

- végétation sauvage (friche) le long du talus du canal
- présence passée et présente de l'eau sur le site (marécage disparu, canal de Lachine, fossé, cours d'eau canalisé)
- vue et proximité d'autres points de repères patrimoniaux industriels autour du site
- éléments repères visibles depuis les axes de circulation tels que le profil des toits à versants, la brique, les enseignes, etc.
- caractéristiques matérielles du bâtiment A typiques de son époque et reconnaissables depuis la rue Notre-Dame et l'autoroute (notamment brique, ouvertures, forme du toit)
- vues depuis les espaces libres du site vers la falaise Saint-Jacques d'un côté et la bande verte longeant le canal de l'autre

VALEUR ARCHITECTURALE

La valeur architecturale du site de l'usine Dominion de la compagnie CC&F repose sur :

- le témoignage que constituent les onze derniers bâtiments du complexe qui en a compté plus de 45 à son apogée;
- la notoriété des concepteurs de plusieurs des bâtiments : notamment les architectes David Jerome Spence, Edward et William Sutherland Maxwell, ainsi que l'ingénieur Thomas Pringle;
- le caractère fonctionnaliste des bâtiments qui mise sur leur adaptabilité et leur évolution au gré des besoins;
- la variété des systèmes structuraux représentatifs de leur époque de construction (bois, acier, béton);
- les grandes dimensions et la flexibilité d'usage et d'aménagement des bâtiments d'un seul étage;
- l'importance de la lumière naturelle dans les formes architecturales d'origine.



Bâtiment A (*Bolster Shop*). Luce Lafontaine, 2019



Bâtiment I (chaufferie). Luce Lafontaine, 2019

ÉLÉMENTS CARACTÉRISTIQUES

- bâtiment A avec son vaste volume intérieur, sa toiture en W soutenue par une charpente d'acier, sa maçonnerie, ses détails architecturaux et son enseigne peinte
- chaufferie avec son vaste espace intérieur, sa grande fenêtre, ses fournaies, ses équipements mécaniques, les outils et inscriptions
- à différents endroits sur le site
 - disposition linéaire des bâtiments
 - vastes volumétries intérieures
 - brique et jeux de brique
 - assemblages et charpentes apparentes de béton, de bois ou d'acier
 - puits de lumière et lanterneaux
 - fenêtres de type *daylight factory*
 - portes de bois
 - certains luminaires
 - ponts roulants et autres équipements mécaniques associé aux usages historiques

DÉMARCHE

Cet énoncé répond à une demande faite par l'arrondissement de Lachine dans le cadre du dépôt d'un projet de redéveloppement du site situé dans le secteur Turcot-Lachine-Est, un territoire désigné comme stratégique au Schéma d'aménagement et de développement de Montréal et pour lequel une planification prioritaire a été réalisée.

Il s'inscrit aussi dans le contexte de la consultation tenue par la Commission sur la culture, le patrimoine et les sports, sur les ensembles industriels d'intérêt patrimonial. Cette consultation visait à soumettre au public de grandes orientations pour la conservation et la mise en valeur des ensembles industriels d'intérêt patrimonial en réponse aux engagements du Schéma d'aménagement et de développement de Montréal.

Cet énoncé se base sur la consultation d'une recherche documentaire, sur les expertises et expériences des participants au groupe de travail qui ont pris part à une visite du site le 10 juin 2022 et une rencontre virtuelle le 13 juin 2022.

RÉFÉRENCES

LUCE LAFONTAINE ARCHITECTES, ETHNOSCOP. *Complexe industriel du 300, rue de la Berge-du-Canal, Évaluation archéologique et recherche documentaire préalable à l'énoncé patrimonial d'un lieu*. Rapport soumis à Tribal Partners, 2019, révisé 2022. 178 pages.

GROUPE DE TRAVAIL

Anne-Marie Dufour, architecte, Division du patrimoine, SUM, Ville de Montréal
Luce Lafontaine, architecte, Luce Lafontaine Architectes
Alexandra Lemarcis, représentante, Association québécoise pour le patrimoine industriel (AQPI)
Laurence Pelletier, urbaniste, chargée de projet principale, Fahey et Associés
Lynda Poirier, conseillère en aménagement, Arrondissement de Lachine
Valérie Poirier, historienne, conseillère en aménagement, Division du patrimoine, SUM, Ville de Montréal
Martin Proulx, conseiller en aménagement, Arrondissement du Sud-Ouest
M. Robichaud, Représentant, Société d'histoire de Lachine
Kevin Robinson, chargé de projet, Tribal Partners
Bruno Saint-Jean, architecte, Neuf Architectes

Observatrice : Eva-Eleonora Furdui Incze, agente de recherche, Division du patrimoine, SUM, Ville de Montréal

RÉDACTION

Anne-Marie Dufour, architecte, Division du patrimoine, SUM, Ville de Montréal