

SYNTHÈSE DES VALEURS

L'intérêt patrimonial du site du campus Sir-George-Williams de l'Université Concordia (ci-après, le « campus SGW ») repose sur sa valeur paysagère et urbaine, sur sa valeur historique, sociale et d'usage et sur sa valeur architecturale et artistique.

Il se distingue tout d'abord par sa localisation privilégiée au centre-ville de Montréal, au pied du mont Royal, et par le fait que plusieurs immeubles de l'université sont desservis directement en souterrain par la station de métro Guy-Concordia. Le campus SGW et cette partie ouest de l'arrondissement de Ville-Marie se sont développés en profitant pleinement des avantages de la présence et des activités de l'un et de l'autre.

Indissociables de cette partie du quartier, ses paysages, principalement urbains, sont densément bâtis et aménagés, parfois même éclectiques. La partie du campus SGW occupé par la Maison mère des Soeurs-Gris-de-Montréal se démarque quant à elle de façon exceptionnelle dans cet environnement densément bâti, majoritairement minéralisé, très animé et parfois même bruyant. Elle est un véritable microcosme de paix et de verdure. Le reste du campus SGW est quant à lui fourmillant de gens et d'activités à plusieurs heures du jour et de la nuit.

Dans son ensemble, le campus SGW forme une mosaïque urbaine remarquable par sa diversité, ses contrastes et sa dualité entre l'ancien et le nouveau cadre bâti. L'ensemble des artères commerciales, les bâtiments modernes et contemporains aux gabarits et hauteurs imposants, les bâtiments anciens aux gabarits et implantations moindres, de même que les formes, les styles, les matériaux, les aménagements et les usages variés qu'on y trouve sont parmi les éléments caractéristiques du site qui représentent bien toutes ses valeurs indéniables.



Edifice Henry F. Hall

IDENTIFICATION

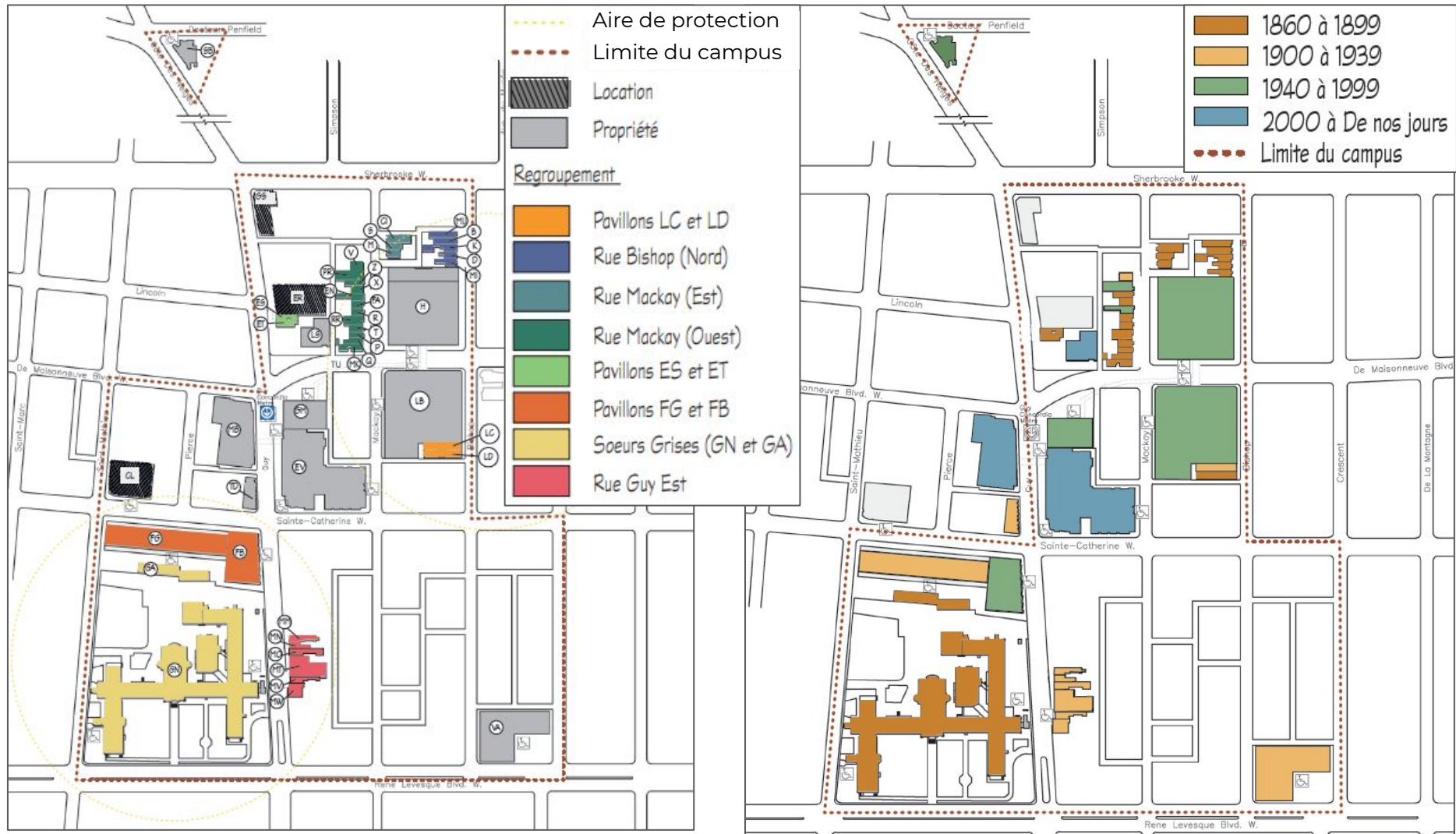
Le campus SGW est localisé dans la partie ouest du centre-ville de Montréal, au pied du flanc sud du mont Royal. Il est en partie inclus dans des secteurs que l'on appelle aujourd'hui Lincoln-Tupper, Square Mile et Village Shaughnessy. Il est traversé de plusieurs rues et les immeubles de l'institution sont dispersés et voisinent d'autres propriétés et usages. Les immeubles de l'Université Concordia formant le campus SGW sont toutefois principalement regroupés autour des rues Guy, Sainte-Catherine Ouest et du boulevard De Maisonneuve Ouest*.



Vue oblique du campus SGW, 2019
(Google Maps - 3D; modifié LuceLafontaineArchitectes et par Ville de Montréal)

* Seuls les immeubles dont l'Université Concordia est propriétaire font l'objet du présent énoncé.

IDENTIFICATION



Plan de localisation des pavillons du campus SGW et regroupement, 2020 (LuceLafontaineArchitectes)

Plan des époques de construction des bâtiments, 2020 (LuceLafontaineArchitectes)

IDENTIFICATION (des édifices 1/2)

Pavillon	Nom historique (francisé)	Autre nom	Construction	Acquisition (bâtiment ou terrain)	Adresse
B	n.a. ou inconnu		1890-91	1969	2160, rue Bishop
CI	n.a. ou inconnu		1884 environ	1971	2149, rue MacKay
D	n.a. ou inconnu		1891	1971	2140, rue Bishop
EN	Appartements Chiltern		1940	1971	2070, rue MacKay
ES	n.a. ou inconnu		1891	2018	2135, rue Guy
ET	n.a. ou inconnu		1891	2018	2125 à 2127, rue Guy
EV	Ingénierie, Informatique et Arts Visuels		2005	1998	1515, rue Sainte-Catherine Ouest
FA	n.a. ou inconnu		1875	1970	2060, rue MacKay
FB	Tour du Faubourg		1991	1997	1220-1256, rue Guy et autre
FG	Salle de montre de voitures McLaughlin-Buick	Faubourg Sainte-Catherine	1926	2012 et 2015	1610-1616, rue Sainte-Catherine Ouest
GA	Maison des hommes		1869-71	2014	1211 à 1215, rue Saint-Mathieu
GM	n.a. ou inconnu	Guy-De Maisonneuve	1966	1998	1550, boul. De Maisonneuve Ouest
GN	Maison mère des Soeurs-Grises-de-Montréal	Hôpital général / Couvent	1869-71	2007	1190 à 1200, rue Guy
H	Henry Foss Hall	Burnside	1963-66	1962	1455, De Maisonneuve Ouest et autre
K	n.a. ou inconnu		1890	1970	2150, rue Bishop
LB	J. W. McConnell		1992	1979	1400 à 1440, boul. De Maisonneuve O.
LC	Maison Octavia Grace Ritchie		1904	2011	1426, rue Bishop
LD	Maison David Fraser Gurd		1894	2011	1424, rue Bishop
LS	Place du Savoir		2019	2018	1535, boul. De Maisonneuve Ouest
M	n.a. ou inconnu		1884 environ	1967	2135, rue MacKay
MB	John Molson		2008	1997	1450, rue Guy
MI	n.a. ou inconnu		1891	1971	2130, rue Bishop

IDENTIFICATION (des édifices 1/2)

Pavillon	Nom historique (francisé)	Autre nom	Construction	Acquisition (bâtiment ou terrain)	Adresse
MK	Appartements Gaudry		1875	2018	2000-2002, rue MacKay
MM	Appartements Belmont	Appart. Realmont	1907	2018	1209, rue Guy
MN	Maison Joseph Sawyer		1907	2018	1205 à 1207, rue Guy
MO	n.a. ou inconnu		1908 environ	2020	1201, rue Guy
MT	Club Montefiore		1907	2010	1195, rue Guy
MU	n.a. ou inconnu		1891	1971	2170, rue Bishop
MV	Appartements Guyboro		1910 environ	2020	1189, rue Guy
MW	J. T. Donald		1929-31	2020	1181, rue Guy
P	n.a. ou inconnu		1874	1969	2020, rue MacKay
PR	Appartements Libana		1957 environ	1974	2100, rue MacKay
Q	n.a. ou inconnu		1875	1969	2010, rue MacKay
R	n.a. ou inconnu		1875	1970	MacKay
RR	n.a. ou inconnu		1875	1979	2040, rue MacKay
S	Salle Odstone		1884 environ	1970	2145, rue MacKay
SB	Samuel Bronfman		1968-70	2005	1590, avenue du Docteur-Penfield
T	n.a. ou inconnu		1875	1970	2030, rue MacKay
TD	<i>Bank of Toronto</i>	Toronto-Dominion / TD Canada Trust	1908	2005	1410, rue Guy et 1601, Sainte-Catherine Ouest
V	Appartements Florentia		1937	1970	2110, rue MacKay
VA	Garage <i>Great Dorchester</i>	Labelle / New Great Dorchester / Mid-Town Motors / Arts Visuels	1923-25	1979	1395, boul. René-Lévesque Ouest
X	Maison McDougall		1878 environ	1969	2080, rue MacKay
Z	n.a. ou inconnu		1879 environ	1969	2090, rue MacKay

RECONNAISSANCES PATRIMONIALES (1/4)

Fédérale :

- La Maison mère des Soeurs-Gris-de-Montréal est désignée comme lieu historique national du Canada.

Provinciale :

- La Maison mère des Soeurs-Gris-de-Montréal est désignée comme immeuble patrimonial. La protection inclut les intérieurs, à l'exception de ceux de la salle d'exposition de voitures Mclaughlin-Buick (actuel Faubourg Sainte-Catherine) et de la Tour du Faubourg;
- Certaines parties du campus SGW sont dans l'aire de protection de la chapelle de l'Invention-de-la-Sainte-Croix (située au centre de la Maison mère des Soeurs-Gris-de-Montréal) et dans celle des appartements Bishop Court*.

Municipale :

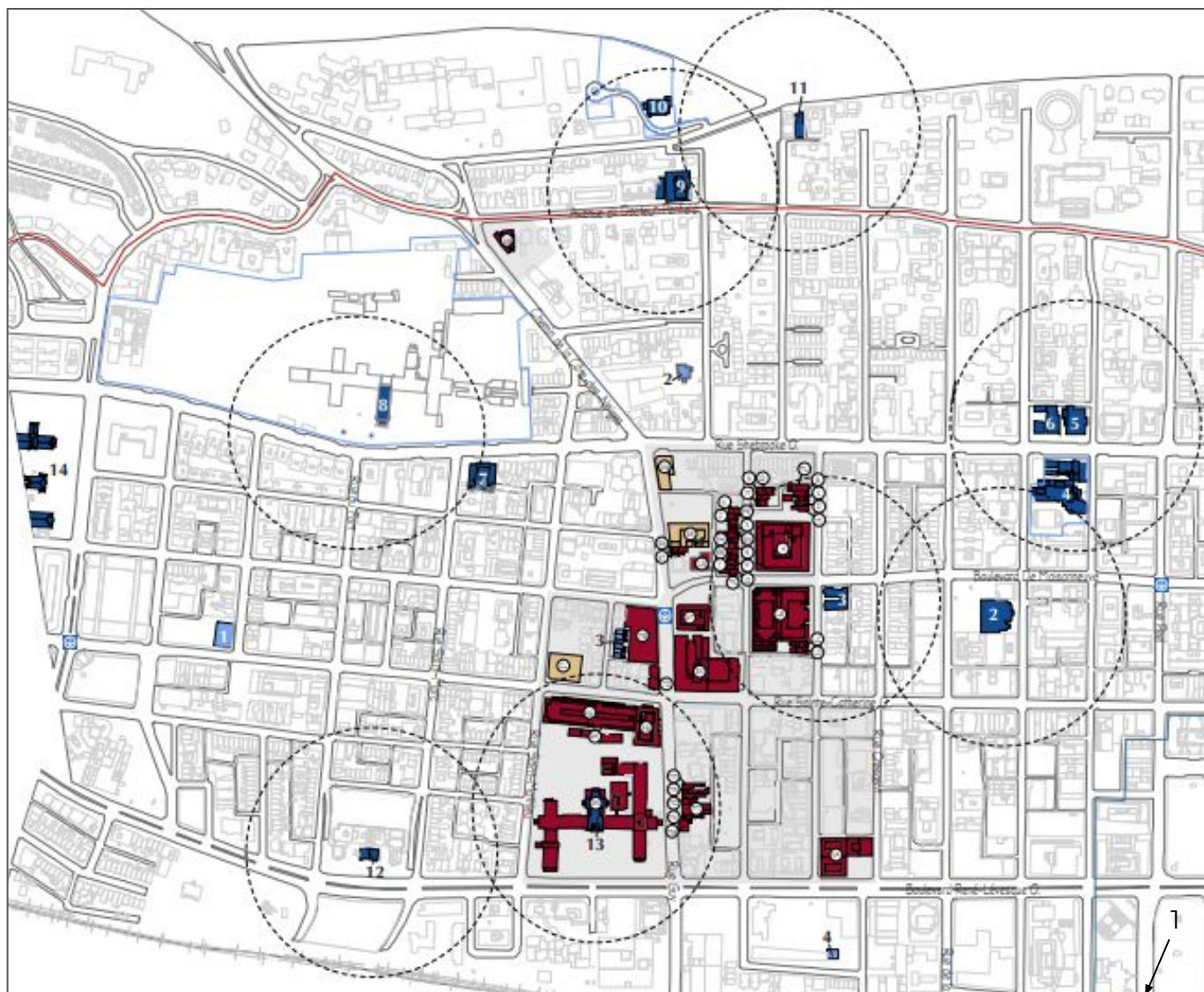
- La Maison mère des Soeurs-Gris-de-Montréal est identifiée comme grande propriété à caractère institutionnel au Schéma d'aménagement et de développement de l'agglomération de Montréal (ci-après, le « Schéma ») ainsi qu'au Document d'arrondissement de Ville-Marie du Plan d'urbanisme de la Ville de Montréal (ci-après, le « Plan d'urbanisme »).
- Le campus SGW est situé dans un secteur de valeur exceptionnelle au Schéma et au Plan d'urbanisme;
- L'édifice Samuel Bronfman est situé dans un secteur d'intérêt archéologique identifié au Plan d'urbanisme.
- Des études de potentiel archéologique ont aussi permis de délimiter plusieurs zones à potentiel archéologique dans le campus SGW (voir cartes de la page 8 et 9).
- Plusieurs immeubles situés dans le campus SGW sont identifiés comme étant de valeur patrimoniale exceptionnelle au cahier Évaluation du patrimoine urbain de l'arrondissement de Ville-Marie de la Ville de Montréal.



Maison mère des Soeurs-Gris-de-Montréal, boul. René-Lévesque O.

* Les appartements Bishop Court sont toutefois situés hors du campus SGW et ne sont pas la propriété de l'Université Concordia.

RECONNAISSANCES PATRIMONIALES (2/4)



- LIMITE DU CAMPUS SIR-GEORGE-WILLIAMS
- PROPRIÉTÉ DE CONCORDIA
- LOCATION DE CONCORDIA
- BÂTIMENT PATRIMONIAL CITÉ (VILLE)
- BÂTIMENT PATRIMONIAL CLASSÉ (MCC)
- AIRE DE PROTECTION
- SITE PATRIMONIAL CITÉ (VILLE)
- SITE PATRIMONIAL CLASSÉ (MCC)
- LIMITE DU SITE PATRIMONIAL DU MONT-ROYAL

Bâtiments patrimoniaux cités

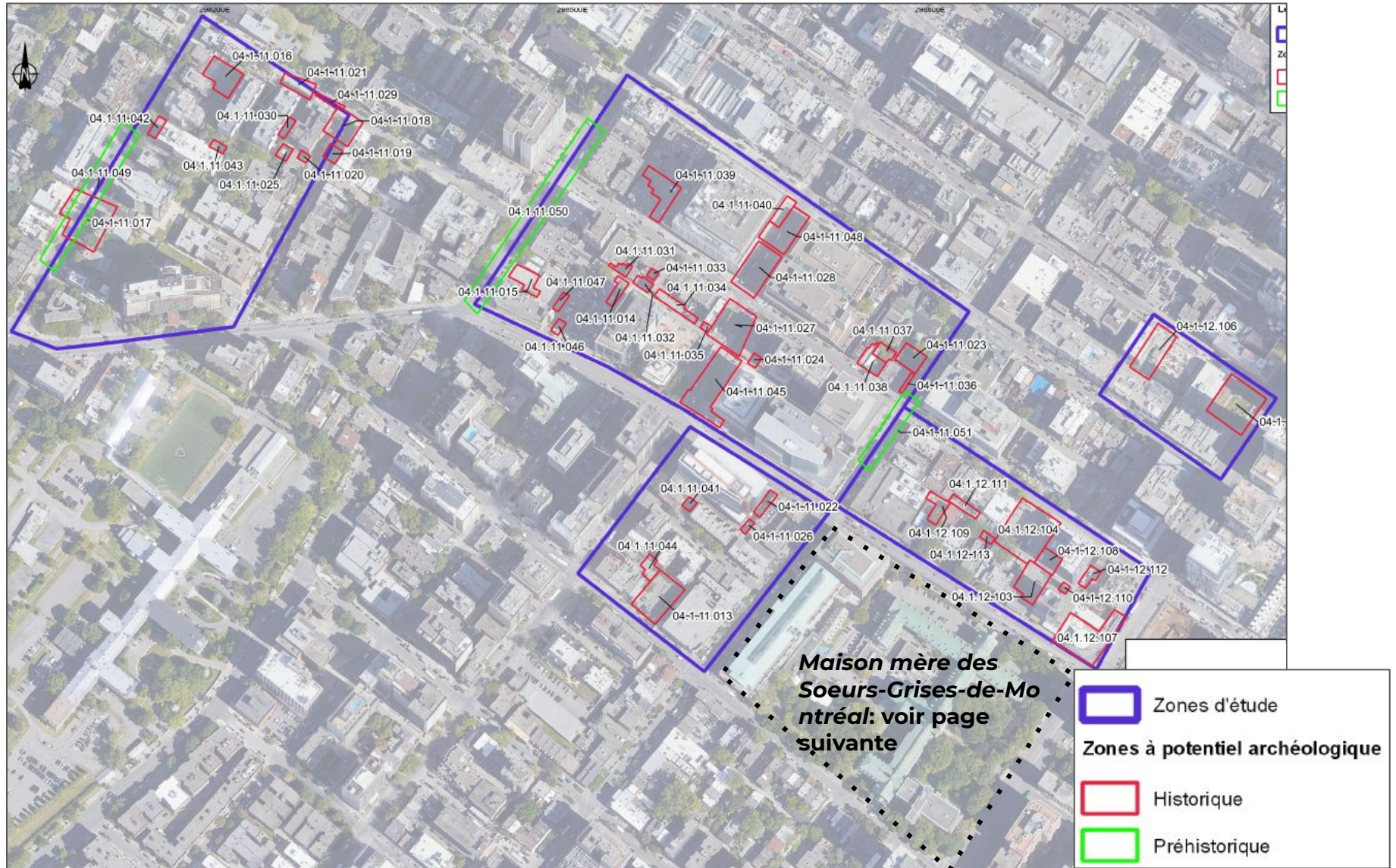
1. Théâtre Séville
2. Maison David-Lewis
3. Maisons en rangées
William-D.-Stroud
4. Maison Louis-Hippolyte-Lafontaine

Bâtiments patrimoniaux classés

1. Gare Windsor
2. Édifice du Mount Stephen Club
3. Façades des appartements
Bishop Court
4. Maison Alcan
5. Maison Louis-Joseph-Forget
6. Maison James-Reid-Wilson
7. Temple maçonnique de
Montréal
8. Chapelle du Grand Séminaire et
Tours du
Fort-des-Messieurs-de-Saint-Sul
pice
9. Maison Joseph-A-Raymond
10. Maison John-W.-McConnell
11. Maison Ernest-Cormier
12. Maison Shaughnessy
13. Chapelle de la Maison mère des
Soeurs-Gris-de-Montréal
14. Maison mère de la
Congrégation-de-Notre-Dame

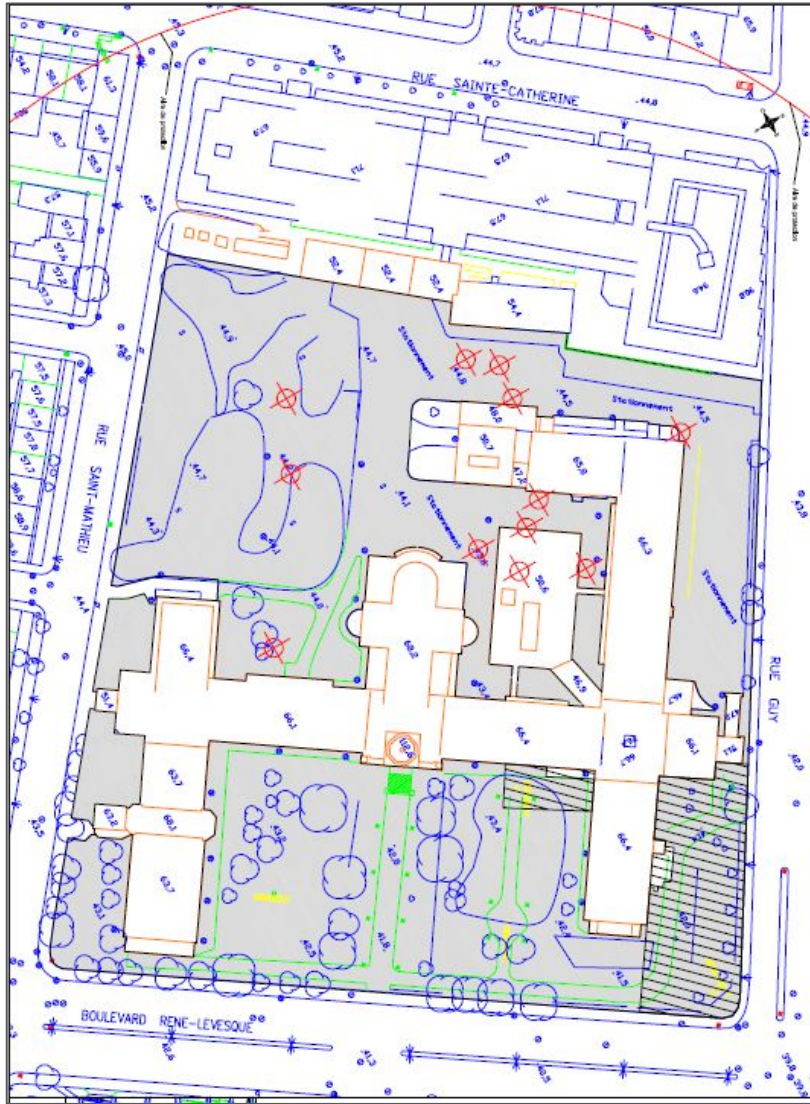
Carte des immeubles et sites patrimoniaux, 2020 (LuceLafontaineArchitectes)


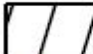

RECONNAISSANCES PATRIMONIALES (3/4)

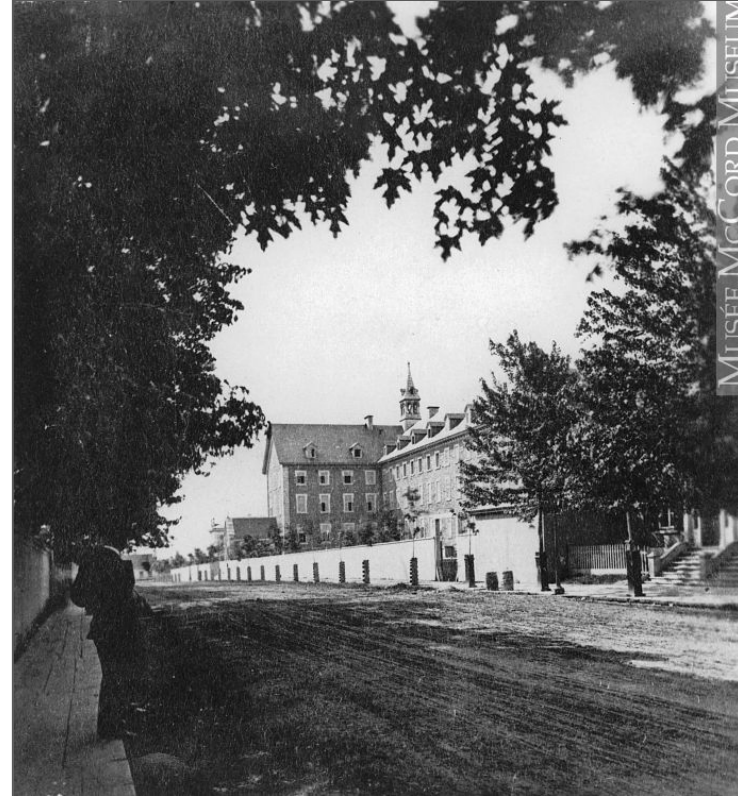


Carte des zones de potentiel archéologique, 2020 (Archéotec)

RECONNAISSANCES PATRIMONIALES (4/4)



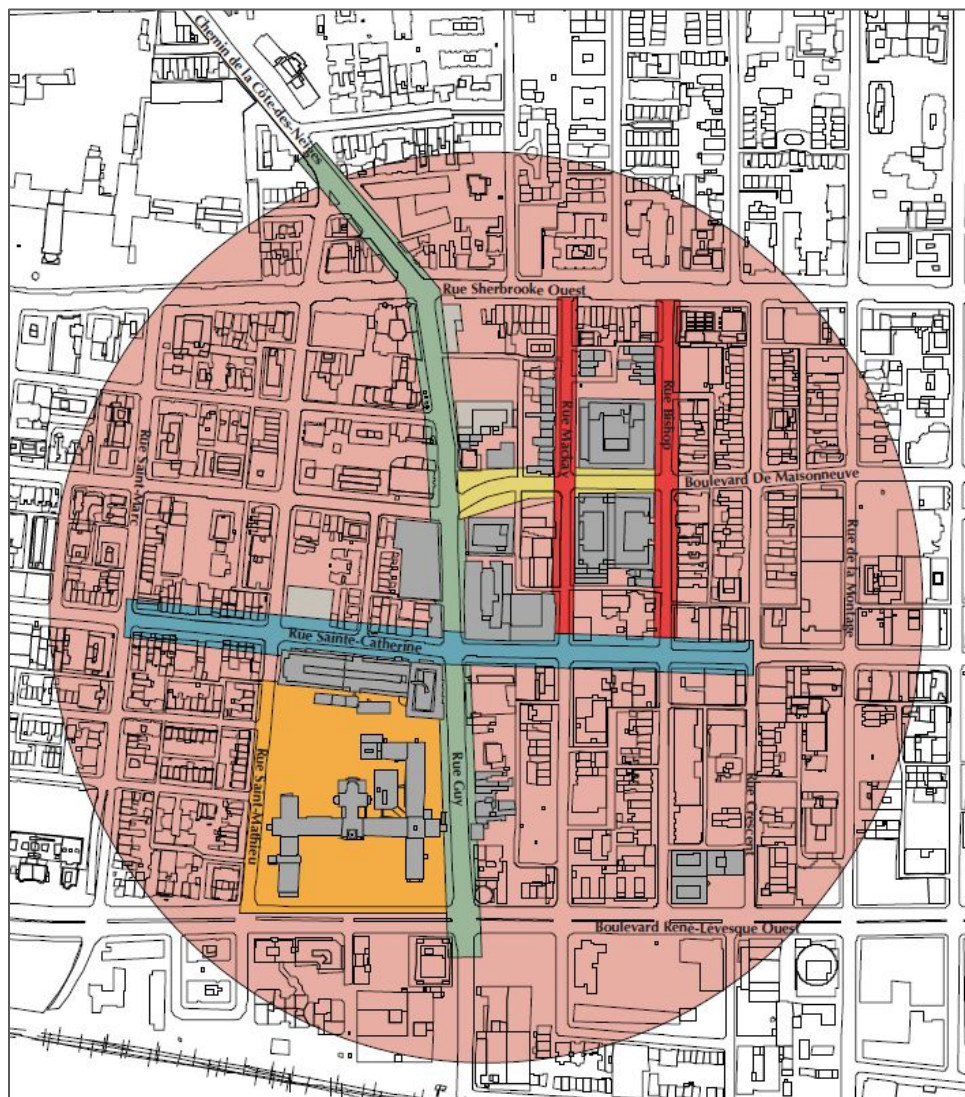
-  Zone de potentiel préhistorique
-  Zone de potentiel historique élevé
-  Forage de caractérisation des sols effectué



Le couvent des Soeurs-Grises depuis la rue Guy, vers 1875, Anonyme (Musée McCord)

Zones de potentiel archéologique, secteur de la
Maison mère des Soeurs-Grises-de-Montréal, 2005
(Archéotec)

COMPOSANTES BÂTIES ET PAYSAGÈRES



Le campus SGW peut être subdivisé en six unités paysagères, dont cinq (A- Centre-ville, B- Guy/Côte-des-Neiges, C- Maisonneuve, D- Sainte-Catherine et F- Mackay/Bishop) présentent des valeurs principalement urbaines. Bien que celles-ci comportent des similitudes, elles présentent certaines caractéristiques spécifiques.

Quant à l'unité paysagère dites des Soeurs-Grises (E), elle fait plutôt figure, contrairement aux autres, de grand espace vert. Elle se distingue à plusieurs égards à ses exceptionnelles valeurs paysagères, en plus de celles urbaines. Ses caractéristiques sont aussi très différentes des autres unités paysagères.

	A- Centre-ville
	B- Guy/Côte-des-Neiges
	C- Maisonneuve
	D- Sainte-Catherine
	E- Soeurs-Grises
	F- Mackay/Bishop
	Propriété de l'Université Concordia
	En location par l'Université Concordia (ne fait pas parti de l'Énoncé)

Carte des unités paysagères, 2021 (LuceLafontaineArchitectes)

CHRONOLOGIE - PERSONNAGES MARQUANTS (1/2)

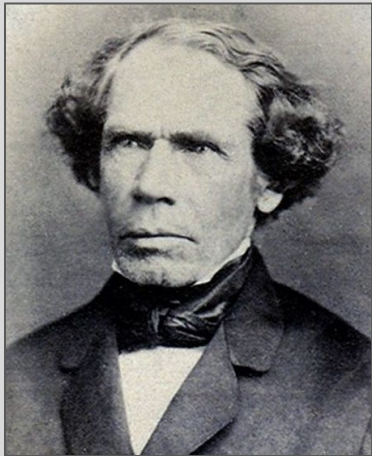
Soeurs grises

(1737 - présent)

La congrégation catholique des Soeurs de la charité de Montréal, dites Soeurs grises de Montréal ou Soeurs grises, est fondée à Montréal en 1737. Elles acquièrent des terres des Sulpiciens, qui sont alors d'une grande partie des terres où se situe l'actuel campus SGW. Les Soeurs grises font construire, à l'angle de l'actuel rue Guy et du boulevard René-Lévesque Ouest, un nouvel hôpital général et leur couvent, au milieu du 19^e siècle. Elles s'y consacrent surtout à venir en aide aux personnes malades, démunies ou défavorisées. En 2007, les Soeurs grises vendent une grande partie du site de la Maison mère des Soeurs-Gris-de-Montréal à l'Université Concordia. Elles demeurent toutefois propriétaires de la crypte sous la chapelle.



Couvent des Soeurs Grises, Montréal, vers 1885
(Wm. Notman & Son, Musée McCord)



Victor Bourgeau, 1880
(Wikimedia Commons)

Victor Bourgeau (ou Bourgeault) (1809-1888)

Architecte et artisan québécois. Il a été très prolifique en matière d'architecture religieuse, particulièrement à Montréal et ailleurs au Québec. Il est aussi reconnu pour ses nombreuses collaborations avec la communauté religieuse des Soeurs grises. Il a conçu le plan d'ensemble de la Maison mère des Soeurs-Gris-de-Montréal ainsi que la chapelle. Son plan d'ensemble pour la Maison mère des Soeurs-Gris-de-Montréal n'a toutefois été complété qu'en partie.

CHRONOLOGIE - PERSONNAGES MARQUANTS (2/2)



Henry Foss Hall, non daté
(Archives Concordia)

Henry Foss Hall

(1897-1971)

Enseignant et gestionnaire québécois ayant habité une bonne partie de sa vie à Montréal. Il est nommé conseiller des étudiants au Collège Sir-George-Williams en 1926, devenant l'un des premiers au Canada à occuper ce genre de poste dans une institution d'enseignement supérieur. Membre du corps enseignant de l'institution de 1934 à 1967, il en est aussi élu doyen, directeur, puis directeur émérite. L'édifice Henry F. Hall, construit en 1966, a été nommé en son honneur.

Université Concordia

(1974 - présent)

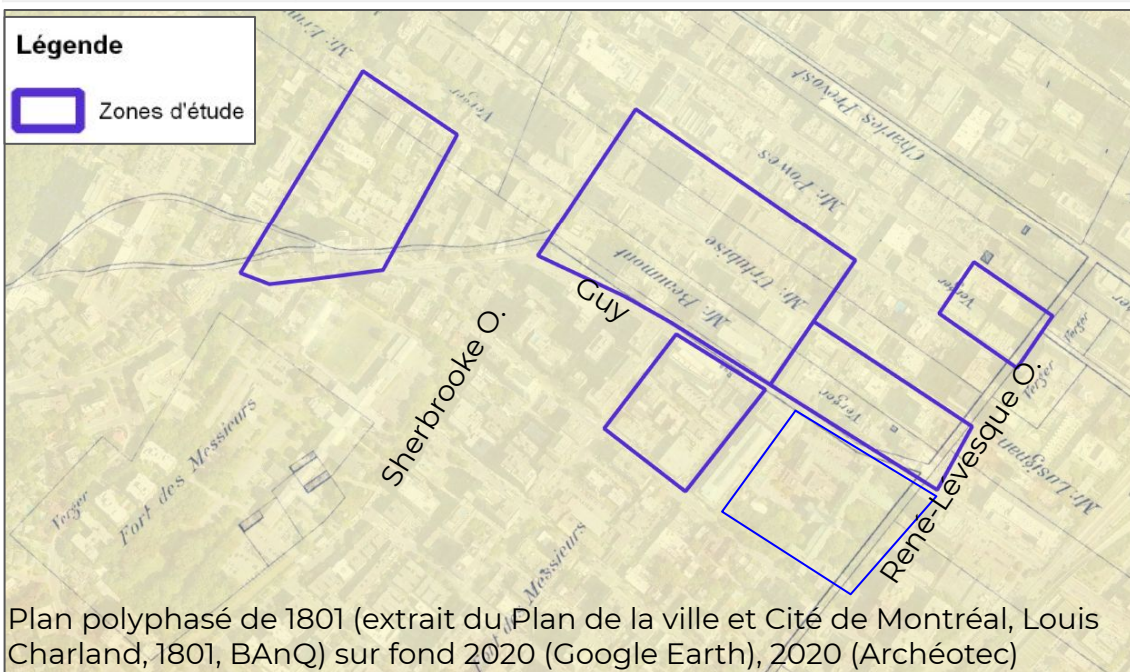
Institution d'enseignement public de niveau supérieur composée de deux campus principaux, soit le campus SGW, implanté au centre-ville de Montréal, dans l'arrondissement de Ville-Marie, et le Campus Loyola, situé dans l'arrondissement de Côte-des-Neiges—Notre-Dame-de-Grâce. L'Université Concordia est créée en 1974, suite à la fusion de l'Université Sir-George-Williams et du Collège Loyola. L'Université Concordia est l'une des deux universités anglophones de Montréal. Elle compte plus de 50 000 étudiants et plus de 6 000 employés. L'institution est propriétaire d'un peu plus d'une quarantaine de bâtiments dans le campus SGW et occupe aussi, en location en tout ou en partie, quelques autres.



Vue vers l'édifice Henry F. Hall, à partir du boul. De Maisonneuve O., à l'angle de la rue Guy

CHRONOLOGIE - ÉVÉNEMENTS MARQUANTS (1/4)

Période préhistorique	Fréquentation et occupation probable du territoire du campus SGW par des peuples autochtones
1675-1705 (environ)	Établissement du Domaine des Messieurs-de-Saint-Sulpice et de ce que les Sulpiciens appelaient autrefois une « mission Amérindienne ». Entre autres, des Autochtones logent à proximité du Domaine et cultivent les terres avoisinantes à celui-ci, dont celles faisant désormais partie du campus SGW
18 au 19e siècle	Exploitation de plusieurs terres faisant désormais partie du campus SGW à des fins de culture
1842 (environ)	Aménagement d'une voie de circulation (actuelle rue Guy) reliant le chemin de la Côte-des-Neiges et le Domaine des Messieurs-de-Saint-Sulpice jusqu'au chemin qui deviendra l'actuel boul. René-Lévesque O.
1846 et + (environ)	Morcellement de certains terrains du Domaine des Messieurs-de-Saint-Sulpice, dont celles en bordure des actuelles rue Guy et boul. René-Lévesque O. (future Maison mère des Soeurs-Grises-de-Montréal) et ouverture de la rue Sainte-Catherine O. jusqu'à Guy et ouverture de la rue Sherbrooke O. entre la rue Peel et l'avenue Atwater



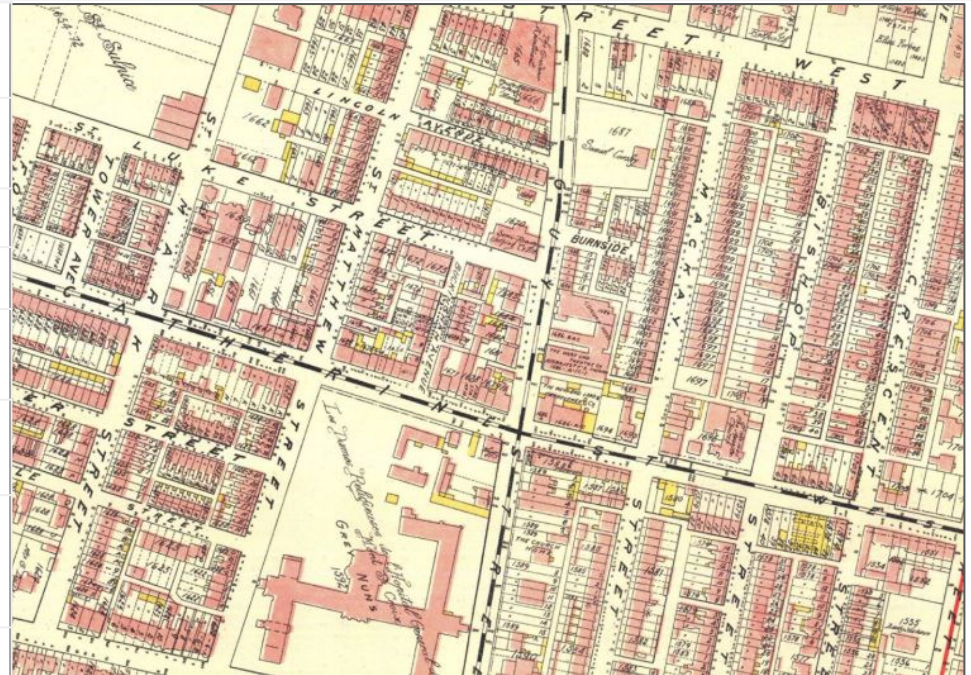
Plan polyphasé de 1801 (extrait du Plan de la ville et Cité de Montréal, Louis Charland, 1801, BANQ) sur fond 2020 (Google Earth), 2020 (Archéotec)



Arrière du couvent des Soeurs-Grises, vers 1890, Wm. Notman & Son (Musée McCord)

CHRONOLOGIE - ÉVÉNEMENTS MARQUANTS (2/4)

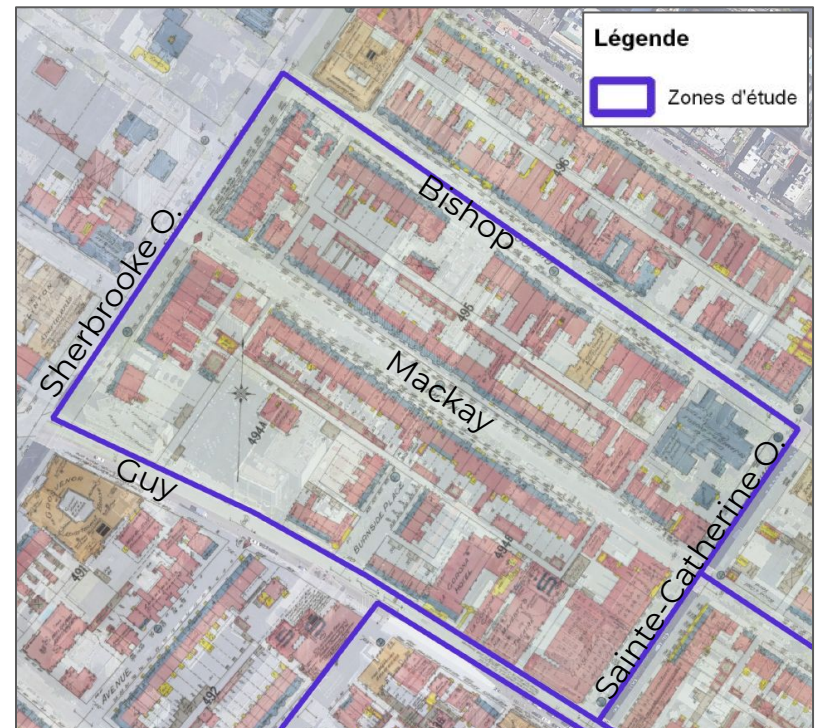
1860 (env.)	Aménagement de terrains à des fins récréatives par les associations <i>Montreal Lacrosse</i> et <i>Montreal Cricket</i> sur une partie de l'actuel campus SGW
1861	Acquisition de terrains par les Soeurs-Grises, dont ceux pour leur future maison mère
1869-78	Construction de la partie centrale de la Maison mère des Soeurs-Grises-de-Montréal, dont la chapelle, et construction de la Maison des hommes
1875-1884 (env.)	Construction de maisons en rangée sur la rue Mackay
1880	Construction d'un muret de pierres surmonté de grilles en fer forgé pour la Maison mère des Soeurs-Grises-de-Montréal et lotissement des terrains récréatifs des associations <i>Montreal Lacross</i> et <i>Montreal Cricket</i>
1898-1890	Construction de l'aile ouest de la Maison mère des Soeurs-Grises-de-Montréal
1880-1910 (env.)	Construction de maisons en rangée sur les rue Guy et Bishop
1907	Inauguration de l'édifice du Club Montefiore
1908	Construction de l'édifice <i>Bank of Toronto</i>
1918-19	Incendie de l'aile ouest de la Maison mère des Soeurs-Grises-de-Montréal et reconstruction
1925	Ouverture du garage <i>Great Dorchester</i> et agrandissement de la Maison des hommes
1926	Affiliation des écoles du YMCA pour créer le Collège Sir-George-Williams et admission de femmes dans certains cours
1927	Inauguration de la salle de montre de voitures McLaughlin-Buick



Atlas of the Island and City of Montreal and Ile Bizard (extrait), 1907 (A.R. Pinsonneault, BANQ)

CHRONOLOGIE - ÉVÉNEMENTS MARQUANTS (3/4)

1929-31	Construction de l'édifice J. T. Donald
1936-37	Obtention des premiers diplômes universitaires par les finissants Collège Sir-George-Williams (<i>College Degree</i>)
1937-40	Construction d'édifices à appartements, rue MacKay
1948	Obtention de la charte universitaire du Collège Sir-George-Williams
1949	Fin de l'utilisation de vergers par les Soeurs-Grises et plantations de feuillus non fruitiers un peu partout sur le terrain
1959	Changement de nom du Collège Sir-George-Williams pour Université Sir-George-Williams
1966	Inauguration de l'édifice Henry F. Hall, du métro de Montréal, dont la station Guy (-Concordia), et scission officielle entre l'université et le YMCA
1968 et +	Acquisition d'anciennes maisons bourgeoises derrière l'édifice Henry F. Hall (rues Bishop et Mackay)
1969	Émeute étudiante du 9e étage de l'édifice Henry-F.-Hall dénonçant la discrimination et le racisme
1970	Inauguration de l'édifice Samuel Bronfman
1974	Création de l'Université Concordia suite à la fusion de l'Université Sir-George-Williams et du Collège Loyola
1979	Acquisition par l'université du garage <i>Great Dorchester</i> et des appartements <i>Royal George</i>
1984	Vente de la Maison des hommes par les Soeurs grises à une société commerciale privée
1990-91	Requalification de la salle de montre de voitures Mclaughlin-Buick en centre commercial (Faubourg Sainte-Catherine) et construction de l'édifice à bureaux adjacent (Tour du Faubourg)



Plan polyphasé de 1915 (extrait du plan Goad, BANQ) sur fond 2020 (Google Earth), 2020 (Archéotec)

CHRONOLOGIE - ÉVÉNEMENTS MARQUANTS (4/4)

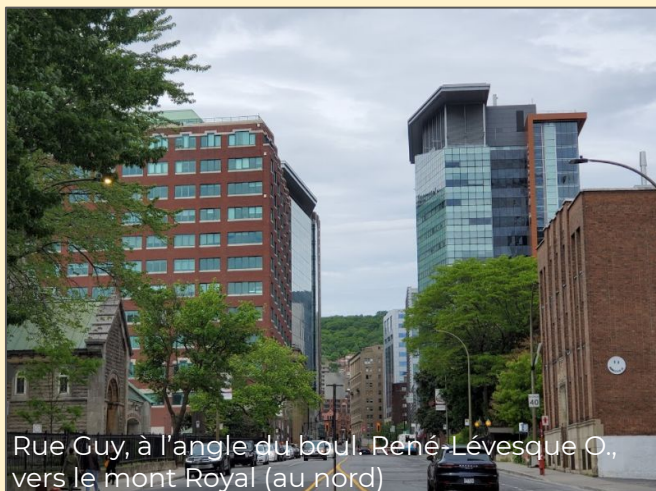
1992	Inauguration de l'édifice J. W. McConnell et fusillade de Valery Fabrikant dans l'édifice Henry F. Hall
1997	Acquisition par l'université d'une partie de la salle de montre de voitures Mclaughlin-Buick et de la Tour du Faubourg
1998	Acquisition par l'université du théâtre York / appartements Lancaster
1999	Acquisition par l'université de l'édifice Samuel Bronfman
2001	Démolition du théâtre York / appartements Lancaster et début de la construction de l'édifice Génie, Informatique et Arts Visuels
2002	Émeute dans l'édifice Henry F. Hall en réaction à la visite programmée de Benyamin Netanyahu
2005	Acquisition par l'université de l'édifice <i>Bank of Toronto</i>
2007	Acquisition par l'université de la grande majorité de la Maison mère des Soeurs-Gris-de-Montréal
2008	Inauguration de l'édifice John Molson
2011	Acquisition par l'université des maisons Octavia Grace Ritchie et David Fraser Gurd
2014	Ouverture officielle du pavillon des Soeurs-Gris à des fins universitaires et acquisition de la Maison des hommes par l'université
2018 et 2020	Acquisition par l'université de l'édifice du Club Montefiori, de l'édifice J. T. Donald, de la maison Sawyer et d'autres anciennes maisons bourgeoises adjacentes
2019	Construction de l'édifice temporaire Place du Savoir



Vue du site avant la construction de l'édifice J. W. McConnell, avant 1992 (Archives Concordia)

VALEUR PAYSAGÈRE ET URBAINE (1/4)

ÉLÉMENTS CARACTÉRISTIQUES



Rue Guy, à l'angle du boul. René-Lévesque O., vers le mont Royal (au nord)



Anciennes résidences bourgeoises, rue Bishop et l'édifice Henry F. Hall

La valeur paysagère et urbaine du site repose sur :

Son lien et sa proximité avec le mont Royal et l'ouest du centre-ville de Montréal.

Les relations entrelacées, variées et parfois complémentaires ou contrastées des unités paysagères, des vues, des ambiances et des éléments caractéristiques.

La variété et les contrastes des ambiances, des échelles et des sensations, particulièrement entre la végétation et le bâti, la densité et les espaces libres et entre l'architecture ancienne, moderne et contemporaine.

La localisation du campus SGW, intrinsèque à la partie ouest du centre-ville.

La topographie du campus, présentant à certains endroits une pente descendante vers le sud-est et les vues vers la montagne à partir de certaines rues, telles Bishop, Mackay et Guy.

La présence d'une forte dominance commerciale (de bureaux et de services), concentrée surtout sur la rue Sainte-Catherine O.

La station de métro Guy-Concordia, en plein cœur du campus, et desservant certains immeubles de l'université.

La forte densité du campus, autant au niveau de son bâti, que de la population qui l'habite et le fréquente.

La variété dans les types de bâtiments, les matériaux, les années de construction, les styles et les hauteurs, variant entre 2 à 15 étages.

VALEUR PAYSAGÈRE ET URBAINE (2/4)

ÉLÉMENTS CARACTÉRISTIQUES



Tour du Faubourg et salle de montre de voitures Mclaughlin-Buick (actuel Faubourg Ste-Catherine), rue Sainte-Catherine O.



Vue du boul. De Maisonneuve O. vers l'édifice Henry F. Hall



Édifice *Génie, Informatique et Arts Visuels* situé à l'angle des rues Sainte-Catherine O. et Guy

Les grandes artères qui le traversent, telles que Sainte-Catherine O., Guy, De Maisonneuve O. et René-Lévesque O., qui sont densément bâties, contrastant avec les espaces plus dégagés et le couvert végétal dense de la Maison mère des Soeurs-Gris-de-Montréal.

Le désaxement de la rue Guy, au nord de la rue Sainte-Catherine O., et du boul. De Maisonneuve O., à l'est de la rue Guy, qui contrastent avec le plan orthogonal des autres voies de circulation et qui permettent des points de vues sur édifices (ex. sur l'édifice Henry F. Hall)

Les quelques petits regroupement de bâtiments anciens (Maison mère des Soeurs-Gris-de-Montréal / anciennes maisons bourgeoises rue MacKay Bishop et Guy) avoisinant des groupements modernes (Henry F. Hall et J. W McConnell) et de groupements contemporains (Ingénierie, Informatique et Arts Visuels / John Molson / Guy-De Maisonneuve).

VALEUR PAYSAGÈRE ET URBAINE (4/4)

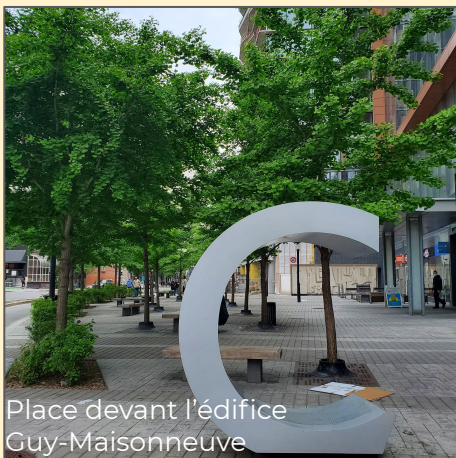
ÉLÉMENTS CARACTÉRISTIQUES



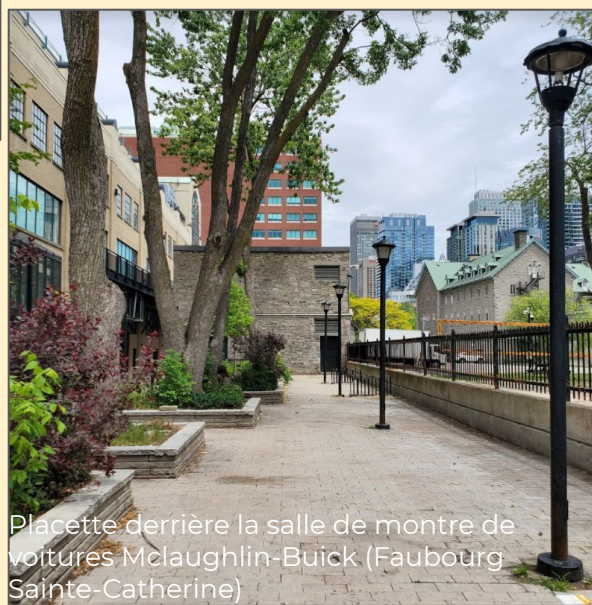
Parvis de l'entrée principale de l'édifice Henry F. Hall (boul. De Maisonneuve O.)



Cour arrière de la Maison mère des Soeurs-Grises-de-Montréal



Place devant l'édifice Guy-Maisonneuve



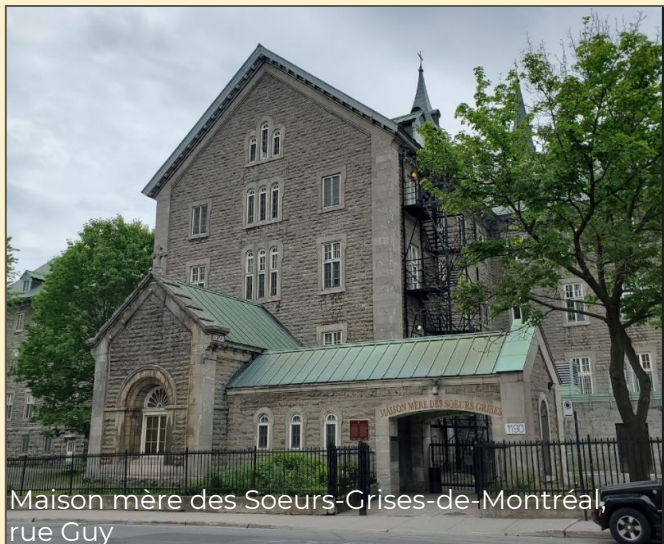
Placette derrière la salle de montre de voitures Mclaughlin-Buick (Faubourg Sainte-Catherine)

Les placettes, les ruelles, les cours et certains parvis d'édifice tels :

- les parvis, parterres et cours de la Maison mère des Soeurs-Grises-de-Montréal;
- le jardin emmuré devant l'entrée principale du garage Great Dorchester;
- les parvis des anciennes maisons bourgeoises et celui de l'édifice du Club Montefiore;
- la placette et la ruelle derrière la salle de montre des voitures Mclaughlin-Buick et de la Maison des Hommes;
- les parvis et la terrasse de l'édifice Henry F. Hall;
- la galerie à arcade devant l'édifice J. W. McConnell;
- les parvis et parterres de l'édifice Samuel-Bronfman;
- les placettes en cour avant et latérales des édifices Guy-Maisonneuve et Génie, Informatique et Arts Visuels.

VALEUR PAYSAGÈRE ET URBAINE (2/4)

ÉLÉMENTS CARACTÉRISTIQUES



La valeur paysagère et urbaine du site repose sur :

Le caractère exceptionnel de la Maison mère des Soeurs-Grises-de-Montréal, unique et qui se démarque du reste notamment par sa végétation, ses espaces libres et ses bâtiments, le tout contribuant à :

- la diversité des espaces aménagés;
- la présence forte d'un couvert végétal rafraîchissant et reposant, offrant une pause ou un refuge au passant, dans ce campus urbain autrement minéral, dense et parfois très bruyant;
- la présence d'un réseau en lien avec d'autres sites institutionnels dans le quartier présentant aussi de grands espaces verts, tels la maison Shaughnessy (actuel CCA) le Domaine des Messieurs-de-Saint-Sulpice et l'ancienne Maison mère de la congrégation de Notre-Dame (actuel Collège Dawson).

Les vues vers le site de la Maison mère des Soeurs-Grises-de-Montréal, dont celles sur le clocher de la chapelle et sur ses groupements d'arbres.

L'ensemble du site de la Maison mère des Soeurs-Grises-de-Montréal ainsi que ses différents espaces et aménagements, tels :

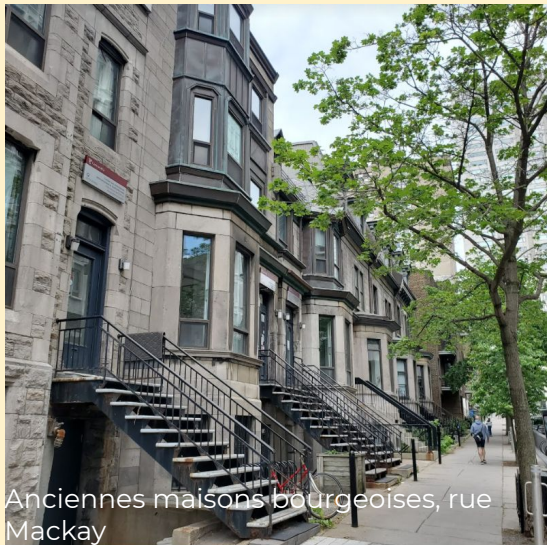
- le caractère pittoresque des aménagements et du bâti;
- les alignements d'arbres de l'entrée principale de la chapelle et en bordure des voies de circulation;
- les rocailles, les plates-bandes, le bassin d'eau;
- la cour avant, donnant sur le boulevard de Maisonneuve O.,
- l'ensemble des clôtures et des murs.

VALEUR HISTORIQUE, SOCIALE ET D'USAGE (1/3)

ÉLÉMENTS CARACTÉRISTIQUES



Anciennes maisons bourgeoises, rue Bishop



Anciennes maisons bourgeoises, rue Mackay

La valeur historique, sociale et d'usage du site repose sur :

Son ancienneté d'occupation et son témoignage de la présence de peuples autochtones, de résidents bourgeois anglophones, de commerçants et d'étudiants de diverses origines.

Son témoignage du rôle des communautés religieuses, particulièrement celle des Sulpiciens et des Soeurs grises, dans son développement.

Son témoignage de l'impact de la présence d'une grande institution d'enseignement dans le développement d'un quartier, qui s'est urbanisé en partie grâce à la présence de l'université, mais aussi sous son impulsion, de leurs liens étroits et indissociables.

La vitrine sur le passé et le dialogue architectural entre le 19e et le 20e siècle que permet la présence d'édifices anciens côtoyant des édifices modernes et contemporains.

La trame orthogonale du campus, sauf pour le tracé sinueux de la rue Guy, les grandes artères qui traversent le campus et la présence de différents usages qui s'y côtoient encore : résidentiel, commercial et institutionnel.

Ses rues, ses îlots et ses aménagements qui se sont développés puis réaménagés selon les besoins sans cesse croissants des résidents, des étudiants et de l'institution universitaire, le tout en lien avec le développement du quartier et pareillement de l'institution.

La présence d'un cours d'eau ancien, prenant sa source sur le mont Royal, canalisé au 19e siècle et enfoui entre deux talus dans la cour arrière de la Maison mère des Soeurs-Grises-de-Montréal.

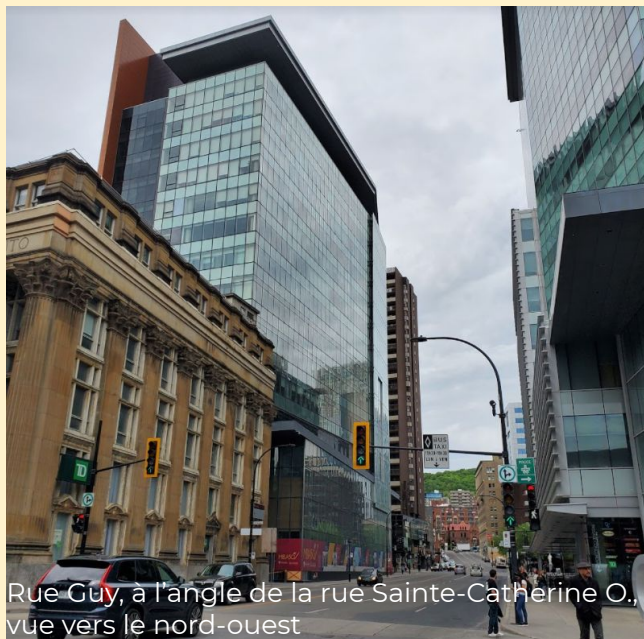
Les quelques placettes, parterres, parvis et cours, qui sont parfois très fréquentés et parfois désertés, et qui sont utilisés autant par les gens qui fréquentent l'Université que par d'autres.

VALEUR HISTORIQUE, SOCIALE ET D'USAGE (2/3)

ÉLÉMENTS CARACTÉRISTIQUES



Rue Sainte-Catherine O., à l'angle de la rue Saint-Mathieu, vue vers le nord-est



Rue Guy, à l'angle de la rue Sainte-Catherine O., vue vers le nord-ouest

La valeur historique, sociale et d'usage du site repose sur :

Son témoignage de l'évolution de cours et de programmes d'études supérieures de langue anglaise.

La diversité qui y est présente, autant des usages qui y sont fait (enseignement, résidentiel, commercial, culturel), des types de bâtiments qu'on y trouve, ainsi que des origines ethniques des gens qui le fréquentent et des langues qui y sont parlées.

La diversité, depuis le début de l'enseignement au YMCA et jusqu'à présent, dans l'offre des programmes et des cours offerts.

La contribution de l'institution à l'avancement des domaines d'études tels les sciences humaines, la gestion, l'ingénierie et les beaux-arts.

La diversité dans les usages (enseignement, résidentiel, commercial, culturel), dans population et dans le cadre bâti.

Son dynamisme et sa grande fréquentation habituelle, qui contrastent particulièrement avec les moments où il y a moins de circulation piétonne ou véhiculaire, par exemple, tôt le matin les jours de fin de semaine.

Sa fréquentation étudiante continue et croissante.

La poursuite de la mission d'enseignement de l'université, en continuité des valeurs du YMCA, dont, entre autres, l'accessibilité de l'éducation.

Les immeubles tels la Maison mère des Soeurs-Grises-de-Montréal, les maisons bourgeoises, la salle de montre de voitures McLaughlin-Buick, l'édifice J. T. Donald, l'édifice *Bank of Toronto*, l'édifice du Club Montefiore, le garage Great Dorchester et la façade des appartements Royal George.

VALEUR HISTORIQUE, SOCIALE ET D'USAGE (3/3)

ÉLÉMENTS CARACTÉRISTIQUES



Partie arrière de l'aile conventuelle de la Maison mère des Soeurs-Gris-de-Montréal



Émeute à l'édifice Henry F. Hall, 11 février 1969
(Radio-Canada - The Gazette)

La valeur historique, sociale et d'usage du site repose sur :

Son association avec des événements, phénomènes sociaux, des personnages et des groupes marquants, tels des communautés religieuses, des résidents, des commerçants, des familles, des architectes, des étudiants, des professeurs, des chercheurs, des associations sociales ou communautaires, etc.

La continuité d'utilisations de la Maison mère des Soeurs-Gris-de-Montréal à des fins communautaires, collectives et sociales.

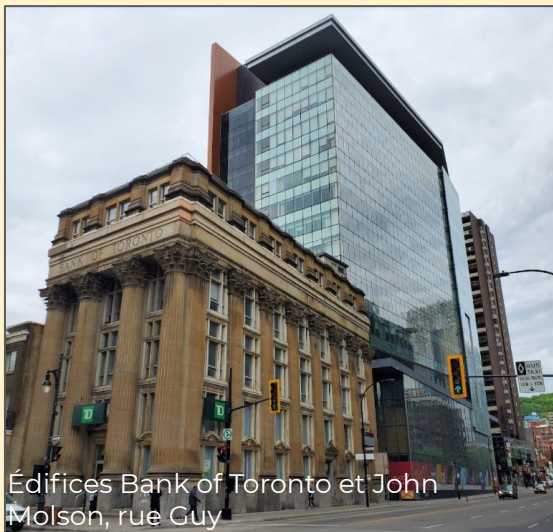
La Maison mère des Soeurs-Gris-de-Montréal, qui a été occupée par les soeurs pendant plus de 150 ans et aussi l'organisation du site et de ses bâtiments, puisqu'il s'inscrit dans la tradition de l'architecture conventuelle québécoise selon laquelle le lieu de culte est situé au centre et sépare la communauté religieuse d'un côté (couvent), de son oeuvre de l'autre côté (hôpital), des dépendances et fonctions d'utilités ou d'agrément en arrière (*Maison des hommes*).

La toponymie tels :

- le campus Sir-George-Williams, en souvenir du fondateur du YMCA;
- la devise de Concordia, la même que la Ville de Montréal (*Concordia Salus / Le salut par la concorde*);
- la station de métro, originellement Guy, qui a été renommé Guy-Concordia en 1987.

VALEUR ARCHITECTURALE ET ARTISTIQUE (1/3)

ÉLÉMENTS CARACTÉRISTIQUES



Édifices Bank of Toronto et John Molson, rue Guy



Édifice Samuel Bronfman, ch. de la Côte-des-Neiges

La valeur architecturale et artistique du site repose sur :

La diversité et la représentativité de différents bâtiments de plusieurs styles et époques de construction, allant du néo-classicisme, à la modernité, à la contemporanéité ainsi que des savoir-faire.

Le témoignage de l'évolution de la production architecturale et les différents dialogues entre les types de constructions, styles, matériaux,, hauteurs, implantations et gabarits.

L'ancienneté, l'authenticité et la représentativité stylistique de plusieurs bâtiments, de par leur qualité de construction, leurs styles, leurs revêtements nobles, leurs détails architecturaux et la composition et unité d'ensemble, les rendant remarquables et exceptionnels.

La Maison mère des Soeurs-Gris-de-Montréal, tels :

- la chapelle d'inspiration néo-romane;
- les différentes annexes de la Maison mère, ajoutées au fil du temps, mais réalisées dans la continuité architecturale;
- la Maison des hommes et son annexe, comme bâtiment utilitaire et subordonné.

Les autres immeubles anciens représentatifs de styles, matériaux, gabarits, implantations et détails architecturaux qui datent d'avant la 2e guerre mondiale tels :

- les maisons bourgeoises des rues MacKay, Bishop et Guy;
- l'édifice du Club Montefiore;
- l'édifice J. T. Donald;
- l'édifice *Bank of Toronto*;
- la salle d'exposition de voiture Mclaughlin-Buick;
- la façade des appartements *Royal George*.

VALEUR ARCHITECTURALE ET ARTISTIQUE (2/3)

ÉLÉMENTS CARACTÉRISTIQUES



Édifice J. W. McConnell

La valeur architecturale et artistique du site repose sur :

Le témoignage des édifices construits par l'institution représentant de sa volonté de s'inscrire dans la modernité et l'innovation.

Le témoignage de l'œuvre de plusieurs architectes, firmes et artistes de renommée locale, provinciale et internationale.

La Maison mère des Soeurs-Grises-de-Montréal, construite en phase par différents architectes et artisans, dont la chapelle de l'Invention-de-la-Sainte-Croix, conçue par Victor Bourgeau.

L'édifice *Bank of Toronto*, datant de 1908 et conçu par la firme d'architectes *Ross & MacFarlane*.

L'édifice Henry F. Hall datant de 1966, oeuvre des architectes *Ross, Fish, Duchesnes & Barret*.

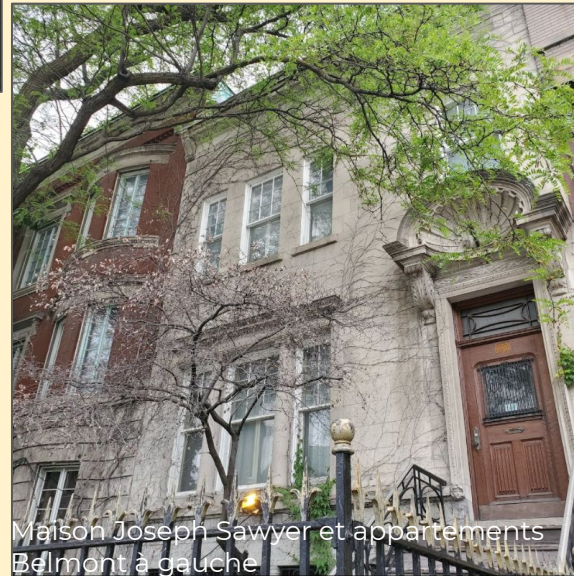
Le consortium formé des firmes Werleman et Guy & Blouin et Ass. pour la conception de l'édifice J. W. McConnell en 1992.

Les immeubles représentatifs de styles modernistes tels :

- l'édifice Samuel Bronfman;
- l'édifice Henry F. Hall;
- l'édifice J. W. McConnell.



Édifice Génie, Informatique et Arts Visuels



Maison Joseph Sawyer et appartements Belmont à gauche

VALEUR ARCHITECTURALE ET ARTISTIQUE (3/3)

ÉLÉMENTS CARACTÉRISTIQUES



Oeuvre Di-Octo II devant l'édifice Henry F. Hall

La valeur architecturale et artistique du site repose sur :

La présence, la quantité et la diversité des œuvres d'art installées à l'extérieur ou visibles de la voie publique, qui ont été réalisées par différents concepteurs et à différentes années et qui présentent des formes, dimensions, styles et médiums variés.

Les oeuvres d'art et monuments tels :

- le monolithe de béton sans titre, de Claude Théberge, datant de 1966 et qui représente une volonté d'intégrer l'art à son environnement urbain;
- la sculpture en fibre de verre intitulée Totems (1972) de Walter Redinger, qui complète le parterre de l'édifice Samuel-Bronfman;
- la sculpture en acier inoxydable intitulée Di-Octo II, réalisée par Anthony Howe, qui se met en mouvement grâce au vent;
- la sculpture en acier inoxydable intitulée Lierre sur Pierre (2009), de Geneviève Cadieux;
- l'ensemble des autres oeuvres qui animent les vitrines et les façades des immeubles de l'université;
- le calvaire situé à l'angle de la rue Guy et du boul. René-Lévesque Ouest., dans la cour avant de la Maison mère des Soeurs-Grises-de-Montréal.



Portique d'entrée de la chapelle de la Maison mère des Soeurs-Grises-de-Montréal



Oeuvre Lierre sur Pierre sur l'édifice John Moison

DÉMARCHE

Cet énoncé répond à une demande faite par l'Université Concordia à la Ville de Montréal dans le cadre de l'élaboration d'un plan directeur. Il se base sur la consultation d'études ainsi que sur une série d'observations et de constats découlants de visites du site et de rencontres virtuelles effectuées par les membres du groupe de travail au printemps 2021.

En raison des mesures sanitaires actuelles liées à la Covid-19, seuls les éléments extérieurs du site ont été visités par les membres du groupe de travail.

De plus, seuls les immeubles dont l'Université Concordia est propriétaire font l'objet du présent énoncé. Il exclut donc les immeubles ou parties d'immeubles en location.

RÉFÉRENCES

ARCHÉOTEC, Étude de potentiel archéologique, Université Concordia, Campus Sir-George-Williams, Montréal, 2021.

ARCHÉOTEC, Site historique de la Maison mère des Soeurs Grises de Montréal, 1190, rue, Guy, Montréal, Étude de potentiel archéologique, 2005.

BEAUPRÉ ET MICHAUD, Étude des valeurs patrimoniales du couvent des Soeurs Grises (ancien Hôpital général des Soeurs Grises), , architectes, 2007.

LUCELAFONTAINEARCHITECTES, Campus Sir-George-Williams, Université Concordia, Étude préalable à l'énoncé de l'intérêt patrimonial, mai 2021.

Source des photographies non attribuées : Ville de Montréal, mai et août 2021.

GROUPE DE TRAVAIL

CATHERINE BEAULIEU, conseillère en aménagement, Division de l'urbanisme, Direction de l'aménagement urbain et de la mobilité, arrondissement de Ville-Marie, Ville de Montréal

JEAN-YVES BOURDAGES, résident du quartier

ROCÍO CARVAJO-LUCENA, architecte, Planificatrice des installations, Planification stratégique, Gestion immobilière, Université Concordia

LUCE LAFONTAINE, architecte, LuceLafontaineArchitectes

SANDRA MARGOLIAN, responsable de l'art public, Bibliothèques, Université Concordia

JENNIFER OUELLET, conseillère en aménagement, Division du patrimoine, Ville de Montréal

SERAYA SPEER, urbaniste, Division du patrimoine, Ville de Montréal

OBSERVATION

ANNIE THÉRIAULT, conseillère en développement culturel, Direction des services à la clientèle de l'Île de Montréal, ministère de la Culture et des Communications du Québec

RÉDACTION

Seraya Speer, urbaniste, Division du patrimoine, Ville de Montréal



Détail de l'édifice Place du Savoir