

# Profil économique

## Ville de Montréal Arrondissement du Plateau-Mont-Royal

Mai 2013



Ce document est produit à partir des plus récentes statistiques disponibles au moment de la publication.

Ce profil économique  
est une publication de l'équipe de *Montréal en statistiques*  
Division de la planification urbaine  
Direction de l'urbanisme et du développement économique  
Ville de Montréal  
Mai 2013

Les profils économiques dressent un portrait de la dynamique économique de l'agglomération de Montréal, de la ville de Montréal et de chacun de ses 19 arrondissements, ainsi que des 14 villes liées. Les informations statistiques sont présentées sous forme de tableaux, de graphiques et de cartes géographiques qui permettent d'illustrer les différents aspects de la vie économique de ces territoires. Les grands thèmes abordés sont les suivants :

- L'emploi sur le territoire
- Les établissements
- La main-d'œuvre résidente
- La construction résidentielle et le logement
- Les dépenses des ménages

### L'emploi sur le territoire

Les données sur l'emploi sont présentées selon les grands secteurs définis par le Système de classification des industries de l'Amérique du Nord (SCIAN). Ces statistiques proviennent des recensements de la population de Statistique Canada où la population recensée doit indiquer le type d'emploi qu'elle occupe ainsi que son lieu de travail.

### Les établissements

Les profils économiques présentent également les principaux employeurs et le nombre d'établissements répertoriés sur le territoire à l'étude. Nous tenons à préciser la nuance entre un établissement et une entreprise. Ainsi, une entreprise est une unité juridique constituée sous forme de société et peut comporter plusieurs établissements. L'établissement est pour sa part constitué par une usine, un magasin, un bureau, un siège social, un dépôt, etc., situé à une adresse déterminée. Il n'a pas de statut juridique. L'établissement appartient à une seule entreprise, mais une entreprise peut compter plusieurs établissements.

### La main-d'œuvre résidente

Les profils économiques dressent un portrait succinct de la main-d'œuvre résidente, soit des personnes âgées de 15 ans et plus qui habitent le territoire. On y trouvera entre autres des statistiques sur le bassin de main-d'œuvre disponible, les taux d'emploi, d'activité et de chômage ainsi que les professions des personnes en âge de travailler.

### La construction résidentielle et le logement

À cela s'ajoutent des statistiques sur la construction résidentielle et le logement telles que les mises en chantier résidentielles, le taux de propriété, la valeur moyenne des logements et le loyer brut moyen.

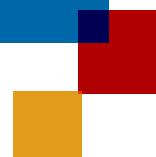
### Les dépenses des ménages

Finalement, les profils économiques fournissent un aperçu des dépenses annuelles des ménages pour les biens de consommation courante (alimentation, logement, habillement, etc.), l'impôt sur le revenu et les dons en argent.

Pour mieux comprendre le territoire à l'étude et sa population, il est suggéré de consulter les Profils sociodémographiques de l'Agglomération de Montréal, de la ville de Montréal et de ses arrondissements, ainsi que des villes liées disponibles sur le site de Montréal en statistiques, à l'adresse suivante : [www.ville.montreal.qc.ca/montrealenstatistiques](http://www.ville.montreal.qc.ca/montrealenstatistiques).



# L'emploi sur le territoire



## Emploi<sup>1</sup>, 2002-2011

	Le Plateau Mont-Royal	Agglomération de Montréal	Part de l'arrondissement dans l'agglomération en %
2002e	57 418	1 135 663	5,1
2003e	58 467	1 145 298	5,1
2004e	57 584	1 141 195	5,0
2005e	57 858	1 137 963	5,1
<b>2006</b>	<b>57 005</b>	<b>1 145 595</b>	<b>5,0</b>
2007e	56 975	1 154 976	4,9
2008e	58 718	1 146 961	5,1
2009e	58 193	1 131 573	5,1
2010e	59 101	1 154 605	5,1
2011e	59 476	1 147 235	5,2

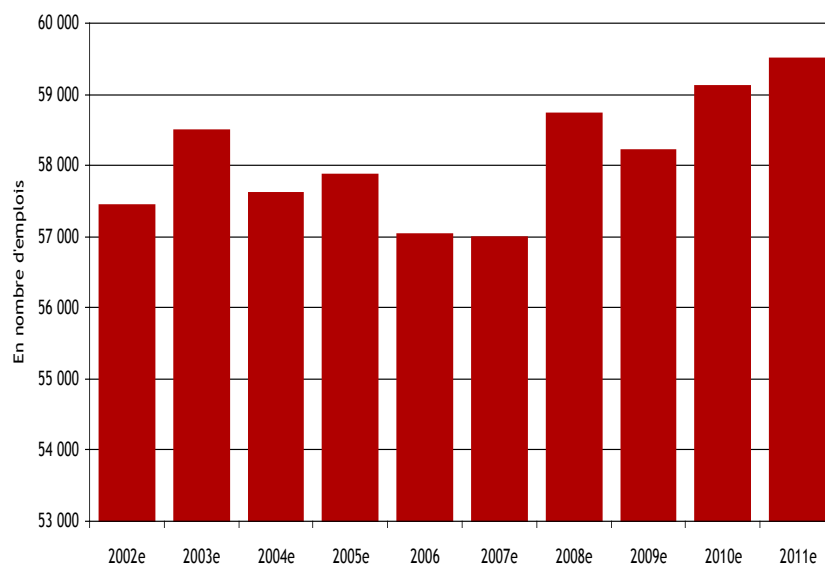
e : estimation

Source : Statistique Canada, Recensement du Canada 2006, produit personnalisé sur le lieu de travail; estimations intercensitaires, Consortium de la CMM.

Le nombre d'emplois sur le territoire de l'arrondissement est estimé à 59 476 en 2011, ce qui représente 5,2 % des 1 147 235 emplois de l'agglomération de Montréal.

L'arrondissement s'est enrichi de 2 058 nouveaux emplois entre 2002 et 2011, selon les estimations intercensitaires. Il s'agit d'une hausse globale de 3,6 % pour cette période.

## Évolution de l'emploi, 2002-2011



e : estimation

Source : Statistique Canada, Recensement du Canada 2006, produit personnalisé sur le lieu de travail; estimations intercensitaires, Consortium de la CMM.

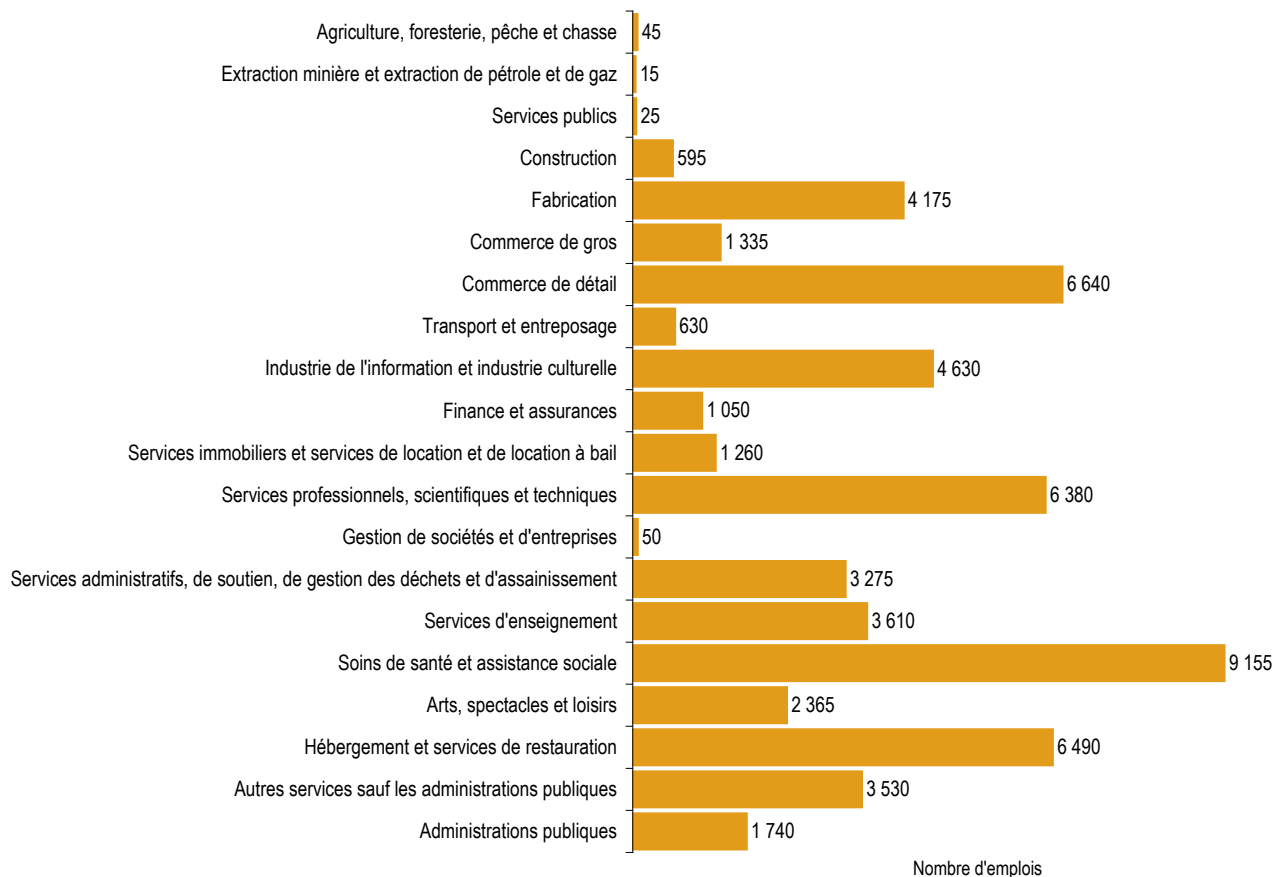
<sup>1</sup> Les statistiques de 2006 proviennent des recensements de la population et portent sur l'emploi selon le lieu de travail. Les estimations intercensitaires sont effectuées à partir du Registre des entreprises du Canada (données de décembre) ainsi que de l'Enquête sur la population active. Ces estimations sont réalisées par le Consortium de la Communauté métropolitaine de Montréal, qui regroupe des organismes locaux, métropolitains et gouvernementaux.

Selon le recensement de la population de Statistique Canada en 2006, l'arrondissement du Plateau-Mont-Royal compte 57 005 emplois sur son territoire.

Plus de 5 % des emplois de l'agglomération sont localisés sur le territoire de l'arrondissement.

Le secteur des soins de santé et d'assistance sociale, avec ses 9 155 emplois, compte pour 16,1 % des emplois de l'arrondissement. Le commerce de détail se positionne au second rang avec 6 640 emplois, soit 11,6 % du total.

### Emploi par secteur économique détaillé en 2006



Source : Statistique Canada, Recensement du Canada, produit personnalisé sur le lieu de travail.

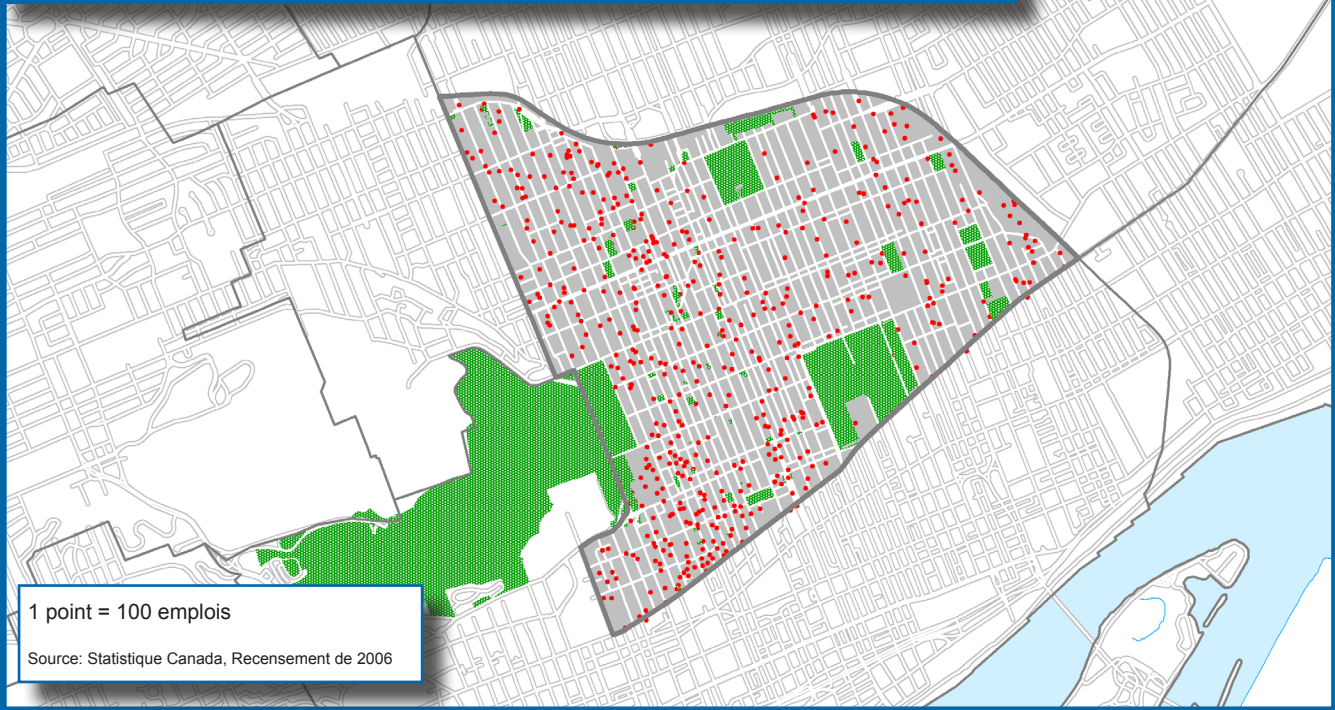
### Emploi par secteur économique détaillé en 2006

	Arrondissement du Plateau-Mont-Royal	Part de l'industrie en %	Ville de Montréal	Part de l'arrondissement dans la ville en %	Agglomération de Montréal	Part de l'arrondissement dans l'agglomération en %
<b>Total - Toutes les industries</b>	<b>57 005</b>	<b>100,0</b>	<b>985 455</b>	<b>5,8</b>	<b>1 145 595</b>	<b>5,0</b>
11 Agriculture, foresterie, pêche et chasse	45	0,1	1 050	4,3	1 290	3,5
21 Extraction minière et extraction de pétrole et de gaz	15	0,0	530	2,8	730	2,1
22 Services publics	25	0,0	11 015	0,2	11 450	0,2
23 Construction	595	1,0	17 275	3,4	20 070	3,0
31-33 Fabrication	4 175	7,3	122 745	3,4	155 670	2,7
311 Fabrication d'aliments	825	1,4	11 995	6,9	14 365	5,7
312 Fabrication de boissons et de produits du tabac	120	0,2	4 020	3,0	4 190	2,9
313 Usines de textiles	65	0,1	3 115	2,1	3 460	1,9
314 Usines de produits textiles	90	0,2	1 915	4,7	2 180	4,1
315 Fabrication de vêtements	1 515	2,7	19 305	7,8	20 195	7,5
316 Fabrication de produits en cuir et de produits analogues	190	0,3	1 350	14,1	1 515	12,5
321 Fabrication de produits en bois	25	0,0	1 410	1,8	1 565	1,6
322 Fabrication du papier	45	0,1	5 260	0,9	6 080	0,7
323 Impression et activités connexes de soutien	290	0,5	9 820	3,0	10 865	2,7
324 Fabrication de produits du pétrole et du charbon	0	0,0	895	0,0	1 340	0,0
325 Fabrication de produits chimiques	40	0,1	7 380	0,5	11 080	0,4
326 Fabrication de produits en caoutchouc et en plastique	35	0,1	5 665	0,6	7 085	0,5
327 Fabrication de produits minéraux non métalliques	50	0,1	2 495	2,0	2 925	1,7
331 Première transformation de métaux	20	0,0	2 495	0,8	3 855	0,5
332 Fabrication de produits métalliques	65	0,1	7 765	0,8	9 810	0,7
333 Fabrication de machines	55	0,1	8 170	0,7	9 155	0,6
334 Fabrication de produits informatiques et électroniques	55	0,1	6 085	0,9	10 435	0,5
335 Fabrication de matériel, d'appareils et de composants électriques	60	0,1	3 540	1,7	4 700	1,3
336 Fabrication de matériel de transport	35	0,1	8 465	0,4	16 900	0,2
337 Fabrication de meubles et de produits connexes	180	0,3	5 055	3,6	6 090	3,0
339 Activités diverses de fabrication	395	0,7	6 520	6,1	7 870	5,0
41 Commerce de gros	1 335	2,3	53 975	2,5	69 690	1,9
44-45 Commerce de détail	6 640	11,6	97 155	6,8	115 785	5,7
48-49 Transport et entreposage	630	1,1	42 830	1,5	57 755	1,1
51 Industrie de l'information et industrie culturelle	4 630	8,1	50 775	9,1	55 760	8,3
52 Finance et assurances	1 050	1,8	63 995	1,6	68 735	1,5
53 Services immobiliers et services de location et de location à bail	1 260	2,2	17 860	7,1	22 040	5,7
54 Services professionnels, scientifiques et techniques	6 380	11,2	96 880	6,6	111 005	5,7
55 Gestion de sociétés et d'entreprises	50	0,1	1 645	3,0	2 085	2,4
56 Services administratifs, services de soutien, services de gestion des déchets et services d'assainissement	3 275	5,7	39 790	8,2	44 800	7,3
61 Services d'enseignement	3 610	6,3	73 555	4,9	81 580	4,4
62 Soins de santé et assistance sociale	9 155	16,1	120 065	7,6	132 520	6,9
71 Arts, spectacles et loisirs	2 365	4,1	21 735	10,9	23 530	10,1
72 Hébergement et services de restauration	6 490	11,4	56 750	11,4	63 635	10,2
81 Autres services sauf les administrations publiques	3 530	6,2	44 420	7,9	50 935	6,9
91 Administrations publiques	1 740	3,1	51 400	3,4	56 535	3,1

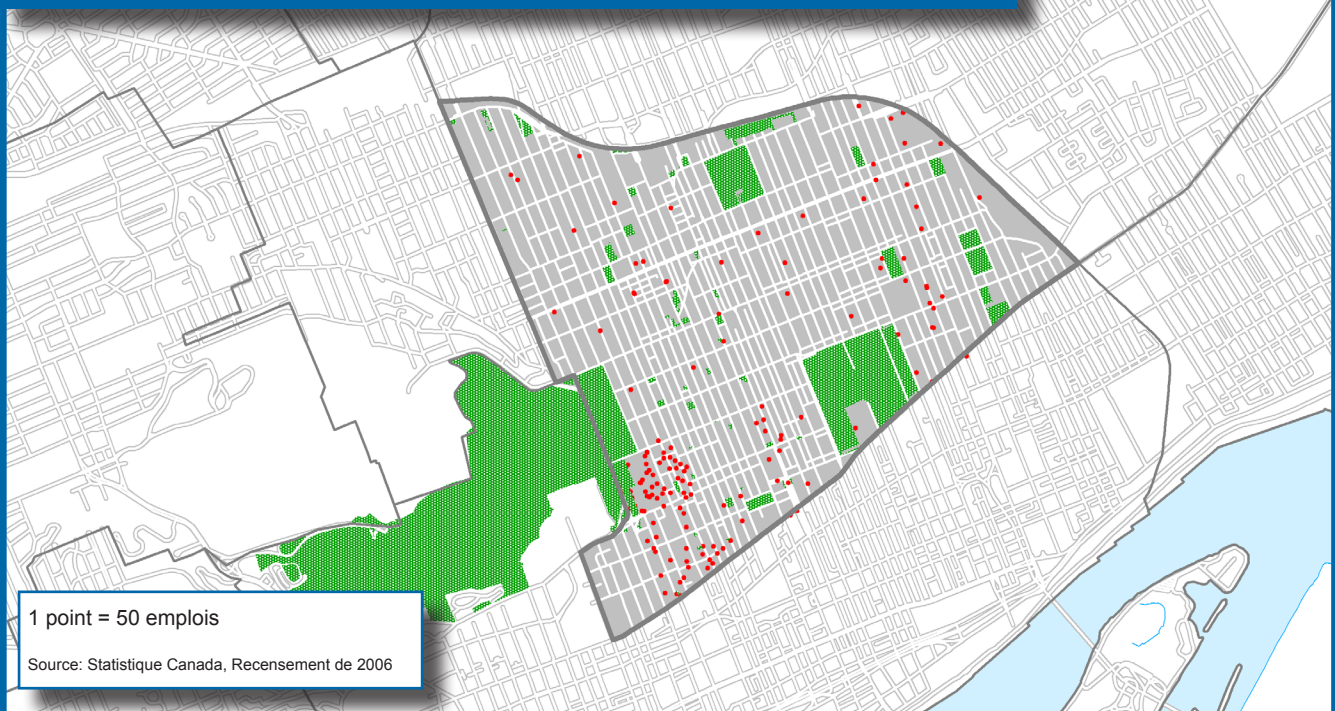
Source : Statistique Canada, Recensement du Canada, produit personnalisé sur le lieu de travail.  
 Compilation : Division des affaires économiques et institutionnelles, SMVTP, Ville de Montréal.



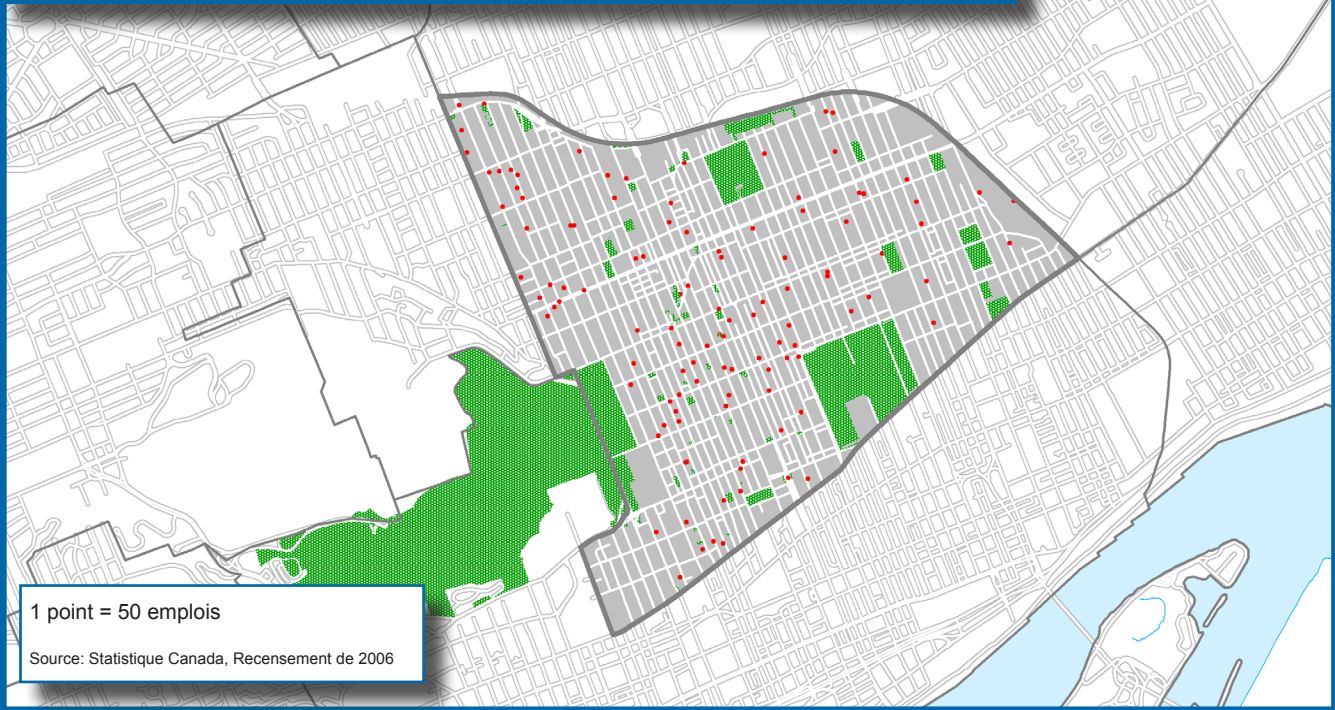
Localisation des emplois dans tous les secteurs économiques, 2006



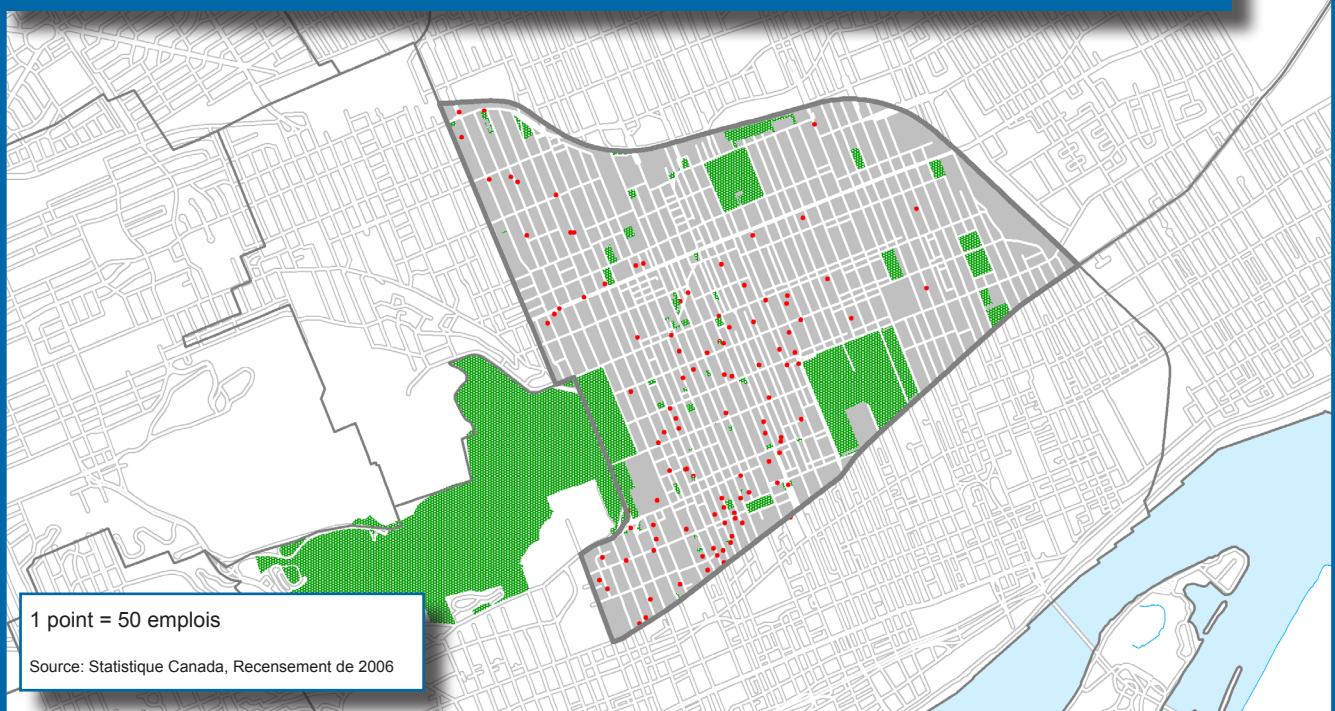
Localisation des emplois dans le secteur des Soins de santé et assistance sociale, 2006



### Localisation des emplois dans le secteur du Commerce de détail, 2006



### Localisation des emplois dans le secteur de l'hébergement et des services de restauration, 2006

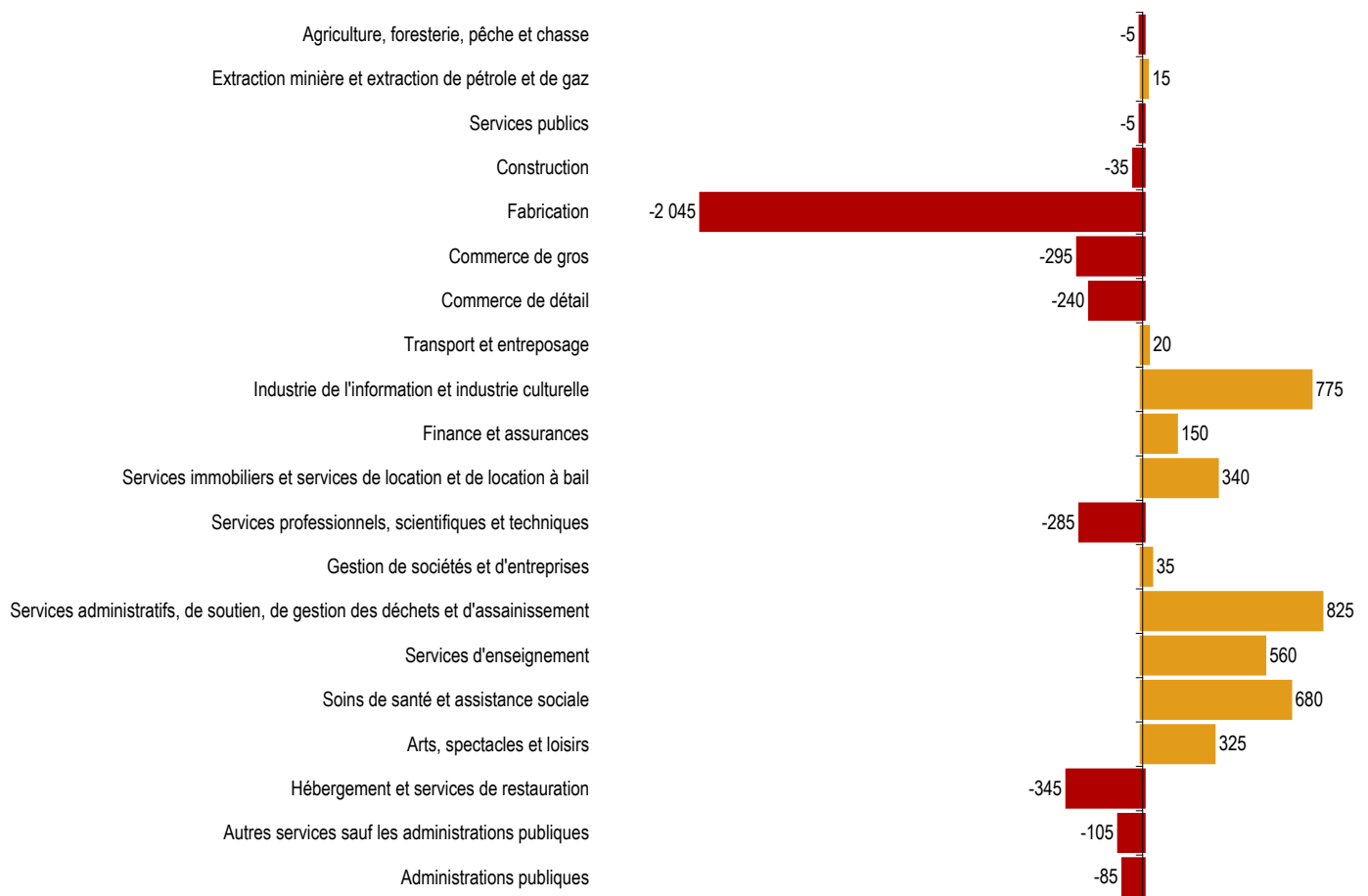


L'emploi s'est accru de 0,5 % dans l'arrondissement entre 2001 et 2006, ce qui constitue un gain de 285 emplois.

Le secteur des services administratifs compte 825 emplois de plus en 2006 qu'en 2001.

Le nombre d'emplois dans le secteur de la fabrication a reculé de 2 045 emplois en cinq ans.

### Variation de l'emploi par secteur économique détaillé, 2001-2006



Variation en nombre

Source : Statistique Canada, Recensement du Canada, produit personnalisé sur le lieu de travail.

Variation de l'emploi par secteur économique détaillé, 2001-2006

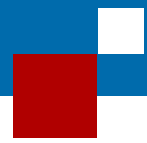
Arrondissement Le Plateau-Mont-Royal	Emploi 2006	Emploi 2001	Variation 2001-2006 en nombre	Variation 2001-2006 en %
<b>Total - Toutes les industries</b>	<b>57 005</b>	<b>56 720</b>	<b>285</b>	<b>0,5</b>
11 Agriculture, foresterie, pêche et chasse	45	50	-5	-10,0
21 Extraction minière et extraction de pétrole et de gaz	15	0	15	-
22 Services publics	25	30	-5	-16,7
23 Construction	595	630	-35	-5,6
31-33 Fabrication	4 175	6 220	-2 045	-32,9
311 Fabrication d'aliments	825	520	305	58,7
312 Fabrication de boissons et de produits du tabac	120	25	95	380,0
313 Usines de textiles	65	275	-210	-76,4
314 Usines de produits textiles	90	190	-100	-52,6
315 Fabrication de vêtements	1 515	3 020	-1 505	-49,8
316 Fabrication de produits en cuir et de produits analogues	190	180	10	5,6
321 Fabrication de produits en bois	25	20	5	25,0
322 Fabrication du papier	45	210	-165	-78,6
323 Impression et activités connexes de soutien	290	405	-115	-28,4
324 Fabrication de produits du pétrole et du charbon	0	0	0	-
325 Fabrication de produits chimiques	40	60	-20	-33,3
326 Fabrication de produits en caoutchouc et en plastique	35	45	-10	-22,2
327 Fabrication de produits minéraux non métalliques	50	95	-45	-47,4
331 Première transformation de métaux	20	30	-10	-33,3
332 Fabrication de produits métalliques	65	115	-50	-43,5
333 Fabrication de machines	55	30	25	83,3
334 Fabrication de produits informatiques et électroniques	55	130	-75	-57,7
335 Fabrication de matériel, d'appareils et de composants électriques	60	45	15	33,3
336 Fabrication de matériel de transport	35	95	-60	-63,2
337 Fabrication de meubles et de produits connexes	180	225	-45	-20,0
339 Activités diverses de fabrication	395	485	-90	-18,6
41 Commerce de gros	1 335	1 630	-295	-18,1
44-45 Commerce de détail	6 640	6 880	-240	-3,5
48-49 Transport et entreposage	630	610	20	3,3
51 Industrie de l'information et industrie culturelle	4 630	3 855	775	20,1
52 Finance et assurances	1 050	900	150	16,7
53 Services immobiliers et services de location et de location à bail	1 260	920	340	37,0
54 Services professionnels, scientifiques et techniques	6 380	6 665	-285	-4,3
55 Gestion de sociétés et d'entreprises	50	15	35	233,3
56 Services administratifs, de soutien, de gestion des déchets et d'assainissement	3 275	2 450	825	33,7
61 Services d'enseignement	3 610	3 050	560	18,4
62 Soins de santé et assistance sociale	9 155	8 475	680	8,0
71 Arts, spectacles et loisirs	2 365	2 040	325	15,9
72 Hébergement et services de restauration	6 490	6 835	-345	-5,0
81 Autres services sauf les administrations publiques	3 530	3 635	-105	-2,9
91 Administrations publiques	1 740	1 825	-85	-4,7

Source : Statistique Canada, Recensement du Canada, produit personnalisé sur le lieu de travail.  
Compilation : Division des affaires économiques et institutionnelles, SMVTP, Ville de Montréal.

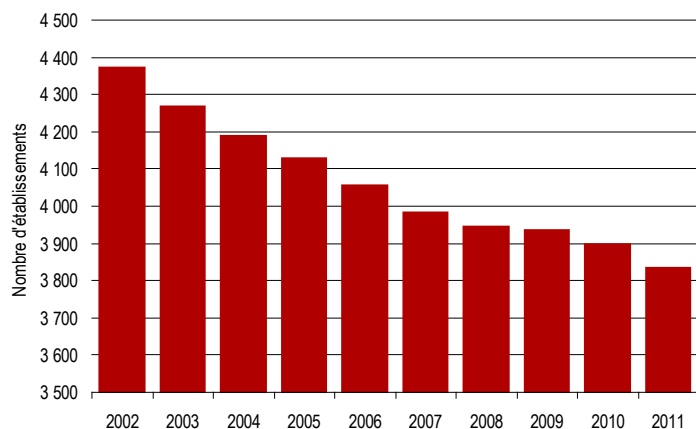
Disponible pour consultation sur [www.ville.montreal.qc.ca/montrealenstatistiques](http://www.ville.montreal.qc.ca/montrealenstatistiques)

# Les établissements





### Nombre d'établissements, 2002-2011

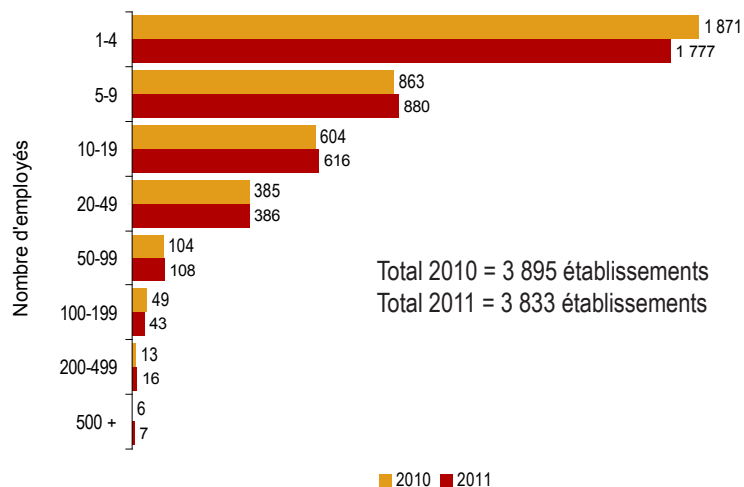


Source : Statistique Canada, Registre des entreprises, mois de décembre 2002-2011.

L'arrondissement du Plateau-Mont-Royal compte 3 833 établissements en 2011, selon le registre des entreprises de Statistique Canada, soit 1,6 % de moins qu'en 2010.

Plus de 46 % des établissements de l'arrondissement ont entre un et quatre employés. Les établissements de 200 employés ou plus représentent 0,6 % du total.

### Nombre d'établissements selon la taille, 2010-2011



Source : Statistique Canada, Registre des entreprises, décembre 2010-2011.

## Établissements par secteur économique détaillé en 2011

	Arrondissement du Plateau- Mont-Royal	Part de l'industrie en %	Ville de Montréal	Part de l'arrondissement dans la ville en %	Agglomération de Montréal	Part de l'arrondissement dans l'agglomération en %
<b>Total - Toutes les industries</b>	<b>3 833</b>	<b>100,0</b>	<b>48 589</b>	<b>7,9</b>	<b>58 954</b>	<b>6,5</b>
11 Agriculture, foresterie, pêche et chasse	7	0,2	121	5,8	138	5,1
21 Extraction minière et extraction de pétrole et de gaz	2	0,1	42	4,8	48	4,2
22 Services publics	0	0,0	28	0,0	28	0,0
23 Construction	85	2,2	2 800	3,0	3 212	2,6
31-33 Fabrication	195	5,1	3 099	6,3	3 664	5,3
311 Fabrication d'aliments	31	0,8	320	9,7	351	8,8
312 Fabrication de boissons et de produits du tabac	2	0,1	20	10,0	23	8,7
313 Usines de textiles	2	0,1	53	3,8	67	3,0
314 Usines de produits textiles	6	0,2	62	9,7	73	8,2
315 Fabrication de vêtements	67	1,7	496	13,5	532	12,6
316 Fabrication de produits en cuir et de produits analogues	1	0,0	30	3,3	34	2,9
321 Fabrication de produits en bois	1	0,0	43	2,3	46	2,2
322 Fabrication du papier	0	0,0	56	0,0	63	0,0
323 Impression et activités connexes de soutien	20	0,5	313	6,4	359	5,6
324 Fabrication de produits du pétrole et du charbon	0	0,0	12	0,0	19	0,0
325 Fabrication de produits chimiques	2	0,1	127	1,6	173	1,2
326 Fabrication de produits en caoutchouc et en plastique	0	0,0	133	0,0	169	0,0
327 Fabrication de produits minéraux non métalliques	4	0,1	68	5,9	74	5,4
331 Première transformation de métaux	1	0,0	28	3,6	37	2,7
332 Fabrication de produits métalliques	5	0,1	353	1,4	427	1,2
333 Fabrication de machines	3	0,1	182	1,6	220	1,4
334 Fabrication de produits informatiques et électroniques	5	0,1	118	4,2	176	2,8
335 Fabrication de matériel, d'appareils et de composants électriques	2	0,1	81	2,5	111	1,8
336 Fabrication de matériel de transport	2	0,1	78	2,6	93	2,2
337 Fabrication de meubles et de produits connexes	15	0,4	209	7,2	234	6,4
339 Activités diverses de fabrication	26	0,7	317	8,2	383	6,8
41 Commerce de gros	152	4,0	4 033	3,8	5 101	3,0
44-45 Commerce de détail	595	15,5	6 044	9,8	7 118	8,4
48-49 Transport et entreposage	20	0,5	1 566	1,3	2 003	1,0
51 Industrie de l'information et industrie culturelle	299	7,8	1 418	21,1	1 576	19,0
52 Finance et assurances	62	1,6	1 871	3,3	2 352	2,6
53 Services immobiliers et services de location et de location à bail	164	4,3	2 219	7,4	2 789	5,9
54 Services professionnels, scientifiques et techniques	571	14,9	6 451	8,9	7 872	7,3
55 Gestion de sociétés et d'entreprises	28	0,7	684	4,1	903	3,1
56 Services administratifs, services de soutien, services de gestion des déchets et services d'assainissement	148	3,9	2 676	5,5	3 180	4,7
61 Services d'enseignement	55	1,4	602	9,1	706	7,8
62 Soins de santé et assistance sociale	296	7,7	4 207	7,0	5 210	5,7
71 Arts, spectacles et loisirs	219	5,7	943	23,2	1 052	20,8
72 Hébergement et services de restauration	549	14,3	4 247	12,9	4 813	11,4
81 Autres services sauf les administrations publiques	382	10,0	5 403	7,1	7 031	5,4
91 Administrations publiques	4	0,1	135	3,0	158	2,5

Source : Statistique Canada, Registre des entreprises, décembre 2011.  
Compilation : Montréal en statistiques.

### Variation du nombre d'établissements par secteur économique détaillé, 2002-2011

Arrondissement du Plateau-Mont-Royal	2011	2010	2009	2008	2007	2006	2005	2004	2003	2002	Variation 2002-2011 en %
<b>Total - Toutes les industries</b>	<b>3 833</b>	<b>3 895</b>	<b>3 933</b>	<b>3 944</b>	<b>3 981</b>	<b>4 053</b>	<b>4 127</b>	<b>4 187</b>	<b>4 265</b>	<b>4 369</b>	<b>-12,3</b>
11 Agriculture, foresterie, pêche et chasse	7	7	8	7	9	9	9	12	12	14	-50,0
21 Extraction minière et extraction de pétrole et de gaz	2	2	2	0	0	0	0	0	0	0	-
22 Services publics	0	0	0	0	0	0	1	1	1	1	-100,0
23 Construction	85	94	86	87	93	102	101	95	105	117	-27,4
31-33 Fabrication	195	213	218	233	256	264	285	309	335	350	-44,3
311 Fabrication d'aliments	31	34	37	38	42	45	50	50	51	51	-39,2
312 Fabrication de boissons et de produits du tabac	2	3	3	3	3	4	4	4	3	3	-33,3
313 Usines de textiles	2	3	4	5	6	6	6	7	8	8	-75,0
314 Usines de produits textiles	6	7	9	11	8	10	10	9	10	10	-40,0
315 Fabrication de vêtements	67	76	77	89	98	96	104	120	135	141	-52,5
316 Fabrication de produits en cuir et de produits analogues	1	1	1	1	2	3	3	4	6	5	-80,0
321 Fabrication de produits en bois	1	1	1	1	1	1	1	1	2	2	-50,0
322 Fabrication du papier	0	0	0	1	1	3	6	5	5	5	-100,0
323 Impression et activités connexes de soutien	20	23	23	23	26	28	27	28	30	38	-47,4
324 Fabrication de produits du pétrole et du charbon	0	0	0	0	0	0	0	0	0	0	-
325 Fabrication de produits chimiques	2	2	2	3	3	3	4	4	4	5	-60,0
326 Fabrication de produits en caoutchouc et en plastique	0	1	1	0	0	0	0	0	0	1	-100,0
327 Fabrication de produits minéraux non métalliques	4	4	4	4	4	5	8	9	7	6	-33,3
331 Première transformation de métaux	1	1	2	1	1	1	1	1	1	1	0,0
332 Fabrication de produits métalliques	5	5	5	5	6	4	5	8	7	9	-44,4
333 Fabrication de machines	3	3	4	3	3	4	4	4	2	2	50,0
334 Fabrication de produits informatiques et électroniques	5	2	2	4	4	3	3	3	6	5	0,0
335 Fabrication de matériel, d'appareils et de composants électriques	2	2	2	1	3	5	5	4	4	2	0,0
336 Fabrication de matériel de transport	2	2	2	1	1	1	1	1	2	1	100,0
337 Fabrication de meubles et de produits connexes	15	16	16	16	16	15	15	15	15	18	-16,7
339 Activités diverses de fabrication	26	27	23	23	28	27	28	32	37	37	-29,7
41 Commerce de gros	152	168	175	185	187	194	193	190	201	206	-26,2
44-45 Commerce de détail	595	594	618	608	619	631	630	648	652	661	-10,0
48-49 Transport et entreposage	20	19	22	21	24	23	32	33	40	46	-56,5
51 Industrie de l'information et industrie culturelle	299	292	303	307	298	290	295	315	321	326	-8,3
52 Finance et assurances	62	67	70	69	70	73	68	62	63	64	-3,1
53 Services immobiliers et services de location et de location à bail	164	159	144	146	149	161	160	158	152	146	12,3
54 Services professionnels, scientifiques et techniques	571	571	582	570	570	586	599	591	587	609	-6,2
55 Gestion de sociétés et d'entreprises	28	26	35	33	40	30	29	32	32	35	-20,0
56 Services administratifs, services de soutien, services de gestion des déchets et services d'assainissement	148	161	163	160	159	181	181	184	177	189	-21,7
61 Services d'enseignement	55	60	60	62	60	63	68	61	61	67	-17,9
62 Soins de santé et assistance sociale	296	302	293	304	304	300	311	312	313	316	-6,3
71 Arts, spectacles et loisirs	219	211	202	188	193	204	196	211	219	210	4,3
72 Hébergement et services de restauration	549	554	535	549	551	563	573	562	580	588	-6,6
81 Autres services sauf les administrations publiques	382	390	412	410	395	374	393	408	411	419	-8,8
91 Administrations publiques	4	5	5	5	4	5	3	3	3	5	-20,0

Source : Statistique Canada, Registre des entreprises, décembre 2011.

Compilation : Montréal en statistiques.



## Employeurs importants, 2009

	Nombre d'employés
CHUM (Hôtel-Dieu)	500 et plus
Ubisoft Divertissements inc.	500 et plus
Corps canadien des commissionnaires (Le) - Division de Montréal	500 et plus
Journal de Montréal (Le)	500 et plus
Ville de Montréal (Arrondissement Le Plateau Mont-Royal)	500 et plus
Institut de recherches cliniques de Montréal	500 et plus
Centre de réadaptation Lucie-Bruneau (Le)	200-499
C.H.S.L.D. St-Georges	200-499
Centre Jean-De La Lande	200-499
Direction de la santé publique de l'Agence de la santé et des services sociaux de Montréal	200-499
Centre Dollard-Cormier	200-499
Centre universitaire de santé McGill (Hôpital Thoracique)	200-499
C.H.S.L.D. (Centre-ville de Montréal - Résidence Le Manoir)	200-499
Hôpital de réadaptation Villa Médica inc.	200-499
Régie régionale de la santé et des services sociaux de Montréal	200-499
Université McGill (Faculté de musique)	200-499

Source : Liste des industries et commerces (LIC) de l'île de Montréal, décembre 2009, compilation spéciale, Ville de Montréal.



# La main-d'oeuvre résidante



On compte 85 920 personnes de 15 ans et plus sur le territoire de l'arrondissement en 2006. Parmi celles-ci, 21 675 personnes sont inactives (ex.: étudiant, personnes au foyer, retraités, malades, etc.) alors que 64 205 sont sur le marché du travail.

La population active se compose de 59 180 personnes au travail et 5 040 chômeurs.

On compte 34 240 hommes et 29 970 femmes au sein de la population active, dont 31 330 hommes et 27 785 femmes au travail.

Un total de 2 905 hommes et de 2 120 femmes étaient en recherche d'emploi au moment du recensement.

### La main-d'oeuvre résidente en 2006

	Population totale			Hommes			Femmes		
	15 ans et plus	15 - 24 ans	25 ans et plus	15 ans et plus	15 - 24 ans	25 ans et plus	15 ans et plus	15 - 24 ans	25 ans et plus
Population totale de 15 ans et plus selon l'activité	85 920	12 135	73 750	43 805	5 585	38 185	42 100	6 525	35 540
Population inactive	21 675	3 865	17 785	9 535	1 885	7 625	12 130	1 940	10 175
Population active	64 205	8 270	55 940	34 240	3 700	30 580	29 970	4 560	25 325
Personnes occupées	59 180	7 040	52 105	31 330	3 045	28 235	27 785	3 960	23 855
Chômeurs	5 040	1 210	3 795	2 905	605	2 295	2 120	585	1 515

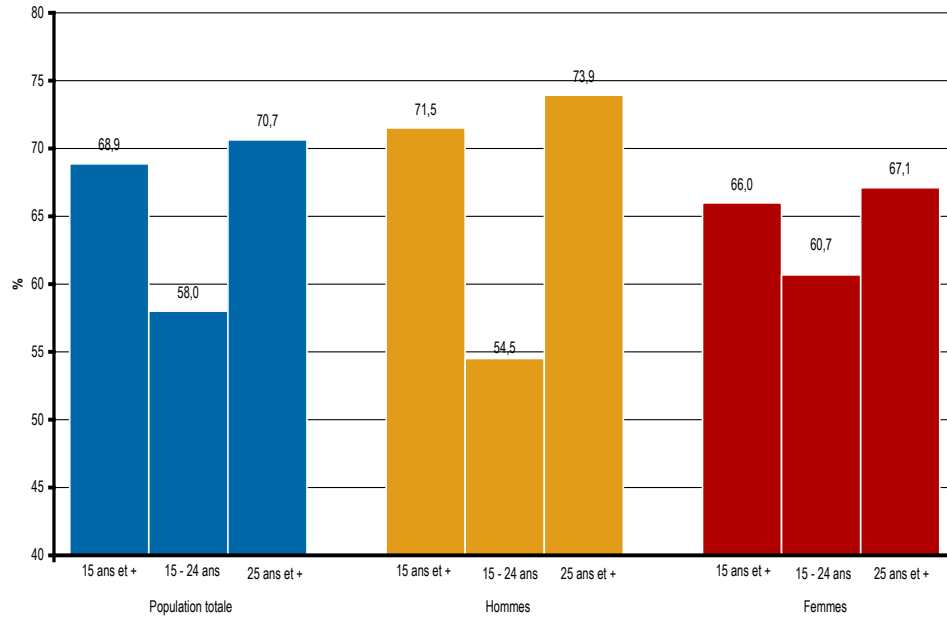
Source : Statistique Canada, recensement de la population 2006.

L'arrondissement compte 8 270 jeunes de 15 à 24 ans sur le marché du travail. Parmi ceux-ci, 7 040 occupent un emploi tandis que 1 210 sont en chômage.

Le taux d'emploi indique la proportion des personnes occupées dans l'ensemble de la population de 15 ans et plus. Ce taux atteint 68,9 % au sein de la population active de l'arrondissement. Il est de 71,5 % chez les hommes et de 66 % chez les femmes.

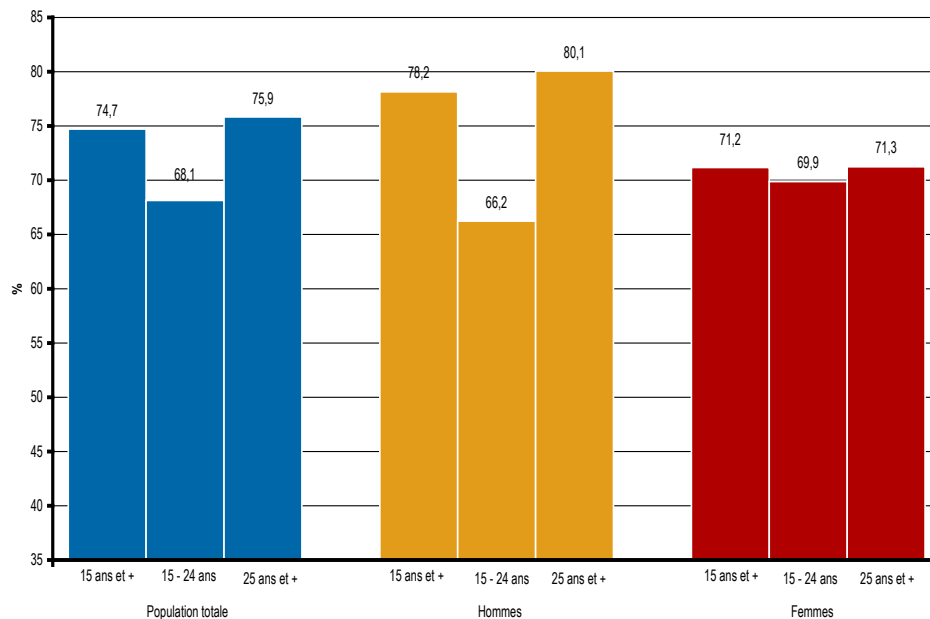
Le taux d'activité mesure pour sa part la proportion que représente la population active dans l'ensemble de la population de 15 ans et plus. Ainsi, ce taux affiche 74,7 % pour l'ensemble de l'arrondissement, alors qu'il est de 78,2 % pour les hommes et de 71,2 % pour les femmes.

### Taux d'emploi, 2006

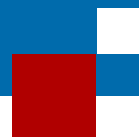


Source : Statistique Canada, recensement de la population 2006.

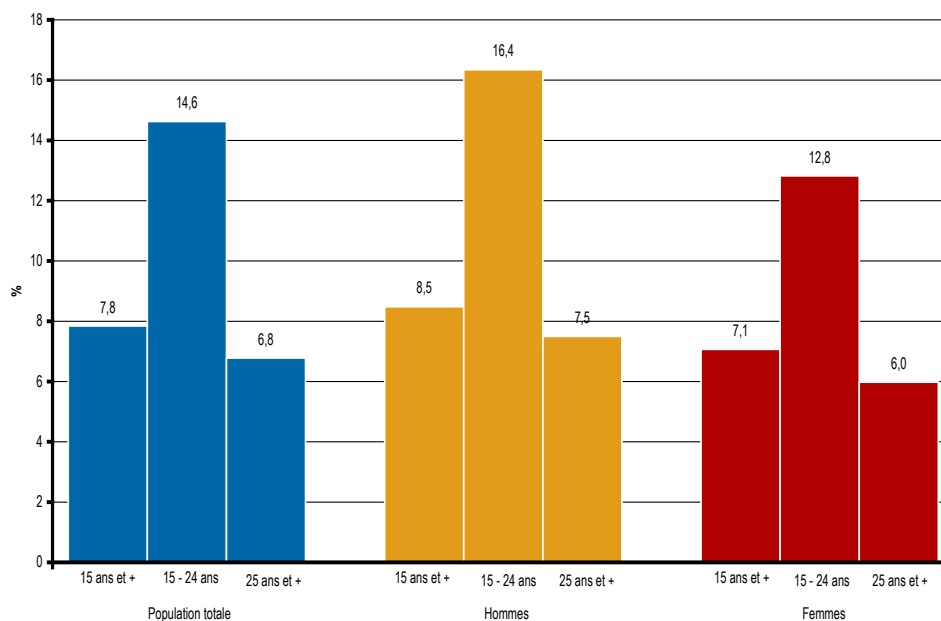
### Taux d'activité, 2006



Source : Statistique Canada, recensement de la population 2006.



## Taux de chômage, 2006



Source : Statistique Canada, recensement de la population 2006.

Le taux de chômage représente la proportion des personnes en chômage dans l'ensemble de la population active. Il atteint 7,8 % au sein de la population active de l'arrondissement en 2006.

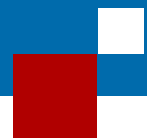
Le taux de chômage affiche 14,6 % chez les jeunes de 15 à 24 ans. Il est de 16,4 % chez les jeunes hommes et de 12,8 % chez les jeunes filles.

Une proportion de 8,5 % des hommes et de 7,1 % des femmes étaient en recherche d'emploi lors du recensement.

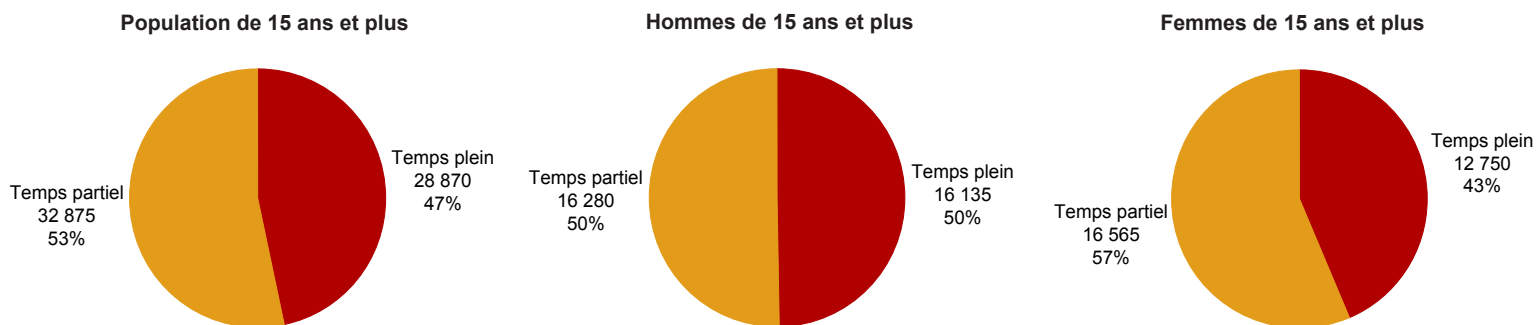
## Profession de la population active, 2006

	Population totale	%	Hommes	%	Femmes	%
<b>Population active totale de 15 ans et plus selon la profession</b>	<b>64 225</b>	<b>100,0</b>	<b>34 240</b>	<b>100,0</b>	<b>29 955</b>	<b>100,0</b>
Profession - Sans objet	1 540	2,4	955	2,8	630	2,1
Toutes les professions	62 685	97,6	33 305	97,3	29 350	98,1
<b>A Gestion</b>	<b>6 110</b>	<b>9,7</b>	<b>3 685</b>	<b>11,1</b>	<b>2 400</b>	<b>8,0</b>
A0 Cadres supérieurs	1 325	2,1	960	2,9	385	1,3
A1 Directeurs spécialistes	1 780	2,8	1 040	3,1	765	2,6
A2 Directeurs de la vente au détail, de la restauration et des services d'hébergement	1 390	2,2	730	2,2	675	2,3
A3 Autres directeurs, n.c.a.	1 550	2,5	950	2,9	625	2,1
<b>B Affaires, finance et administration</b>	<b>10 480</b>	<b>16,7</b>	<b>4 105</b>	<b>12,3</b>	<b>6 335</b>	<b>21,1</b>
B0 Personnel professionnel en gestion des affaires et en finance	2 130	3,4	1 005	3,0	1 105	3,7
B1 Personnel d'administration des finances et des assurances	370	0,6	160	0,5	180	0,6
B2 Secrétaires	1 000	1,6	70	0,2	925	3,1
B3 Personnel administratif et de réglementation	1 560	2,5	520	1,6	1 050	3,5
B4 Personnel de supervision du travail de bureau	270	0,4	165	0,5	125	0,4
B5 Personnel de bureau	5 020	8,0	2 150	6,5	2 870	9,6
<b>C Sciences naturelles et appliquées et professions apparentées</b>	<b>6 170</b>	<b>9,8</b>	<b>4 750</b>	<b>14,3</b>	<b>1 350</b>	<b>4,5</b>
C0 Personnel professionnel des sciences naturelles et appliquées et personnel assimilé	4 390	7,0	3 370	10,1	1 025	3,4
C1 Personnel technique relié aux sciences naturelles et appliquées	1 720	2,7	1 345	4,0	330	1,1
<b>D Secteur de la santé</b>	<b>3 190</b>	<b>5,1</b>	<b>1 075</b>	<b>3,2</b>	<b>2 090</b>	<b>7,0</b>
D0 Personnel professionnel des soins de santé	1 405	2,2	590	1,8	795	2,7
D1 Professionnels en sciences infirmières	590	0,9	75	0,2	470	1,6
D2 Personnel technique et personnel assimilé du secteur de la santé	550	0,9	255	0,8	395	1,3
D3 Personnel de soutien des services de santé	580	0,9	185	0,6	390	1,3
<b>E Sciences sociales, enseignement, administration publique et religion</b>	<b>9 770</b>	<b>15,6</b>	<b>4 050</b>	<b>12,2</b>	<b>5 670</b>	<b>19,0</b>
E0 Juges, avocats, psychologues, travailleurs sociaux, ministres du culte et agents des politiques et des	2 825	4,5	1 185	3,6	1 645	5,5
E1 Enseignants	5 405	8,6	2 475	7,4	2 915	9,8
E2 Personnel paraprofessionnel du droit, des services sociaux, de l'enseignement et de la religion, n.c.a.	1 490	2,4	330	1,0	1 105	3,7
<b>F Arts, culture, sports et loisirs</b>	<b>9 895</b>	<b>15,8</b>	<b>5 095</b>	<b>15,3</b>	<b>4 780</b>	<b>16,0</b>
F0 Personnel professionnel des arts et de la culture	6 105	9,7	3 005	9,0	3 080	10,3
F1 Personnel technique des arts, de la culture, des sports et des loisirs	3 760	6,0	2 035	6,1	1 715	5,8
<b>G Ventes et services</b>	<b>12 380</b>	<b>19,7</b>	<b>6 835</b>	<b>20,5</b>	<b>5 535</b>	<b>18,5</b>
G0 Personnel de supervision des ventes et des services	300	0,5	110	0,3	150	0,5
G1 Personnel de la vente en gros technique et non technique, de l'assurance et de l'immobilier,	965	1,5	635	1,9	380	1,3
G2 Vendeurs et commis-vendeurs	2 060	3,3	1 090	3,3	965	3,2
G3 Caissiers	670	1,1	170	0,5	505	1,7
G4 Chefs et cuisiniers	1 115	1,8	855	2,6	275	0,9
G5 Personnel des services des aliments et boissons	1 815	2,9	730	2,2	1 100	3,7
G6 Personnel des services de protection	585	0,9	425	1,3	155	0,5
G7 Personnel de l'hébergement et des voyages et préposés dans les sports et les loisirs	790	1,3	395	1,2	335	1,1
G8 Personnel de soutien familial et de garderie	345	0,6	90	0,3	265	0,9
G9 Personnel de la vente et des services, n.c.a.	3 640	5,8	2 210	6,6	1 355	4,5
<b>H Métiers, transport et machinerie</b>	<b>3 065</b>	<b>4,9</b>	<b>2 760</b>	<b>8,3</b>	<b>320</b>	<b>1,1</b>
H0 Entrepreneurs et contremaîtres du personnel des métiers et des transports	150	0,2	115	0,3	30	0,1
H1 Personnel des métiers de la construction	630	1,0	610	1,8	20	0,1
H2 Mécaniciens de machines fixes, opérateurs de réseaux électriques et électriciens et monteurs de	150	0,2	165	0,5	20	0,1
H3 Machinistes, personnel du formage, profilage et montage du métal	250	0,4	255	0,8	0	0,0
H4 Mécaniciens	295	0,5	310	0,9	10	0,0
H5 Autres métiers, n.c.a.	340	0,5	235	0,7	85	0,3
H6 Conducteurs d'équipement lourd et grutiers et foreurs	45	0,1	55	0,2	0	0,0
H7 Conducteurs de matériel de transport et personnel assimilé, sauf les manoeuvres	555	0,9	530	1,6	30	0,1
H8 Aides de soutien des métiers, manoeuvres en construction et de transport et personnel assimilé	500	0,8	425	1,3	100	0,3
<b>I Professions propres au secteur primaire</b>	<b>210</b>	<b>0,3</b>	<b>115</b>	<b>0,3</b>	<b>95</b>	<b>0,3</b>
I0 Professions propres à l'agriculture, sauf les manoeuvres	60	0,1	30	0,1	10	0,0
I1 Professions propres à l'exploitation forestière, minière, pétrolière et gazéifière et à la pêche, sauf les	40	0,1	10	0,0	0	0,0
I2 Personnel élémentaire de la production primaire	110	0,2	80	0,2	80	0,3
<b>J Transformation, fabrication et services d'utilité publique</b>	<b>1 220</b>	<b>1,9</b>	<b>650</b>	<b>2,0</b>	<b>570</b>	<b>1,9</b>
J0 Surveillants dans la fabrication	140	0,2	100	0,3	65	0,2
J1 Opérateurs de machines dans la fabrication	560	0,9	325	1,0	300	1,0
J2 Monteurs dans la fabrication	290	0,5	130	0,4	155	0,5
J3 Manoeuvres dans la transformation, la fabrication et les services d'utilité publique	190	0,3	105	0,3	85	0,3

Source : Statistique Canada, recensement de la population 2006.



Population de 15 ans et plus selon l'emploi à temps plein ou partiel, 2006



Parmi l'ensemble de la population de 15 ans et plus en emploi qui habite sur le territoire de l'arrondissement, 47 % occupe un travail à temps plein, soit l'équivalent de 28 870 personnes, alors que 53 %, ou 32 875 personnes, travaille à temps partiel.

Parmi les hommes en emploi qui résident dans l'arrondissement, 50 % occupent un poste à temps plein (16 135 personnes) alors que 50 % de ceux-ci (16 280 personnes) travaillent à temps partiel.

Un total de 57 % des femmes de 15 ans et plus en emploi occupent un poste à temps partiel (16 565 personnes) tandis que 43 % travaillent à temps plein (12 750 personnes).

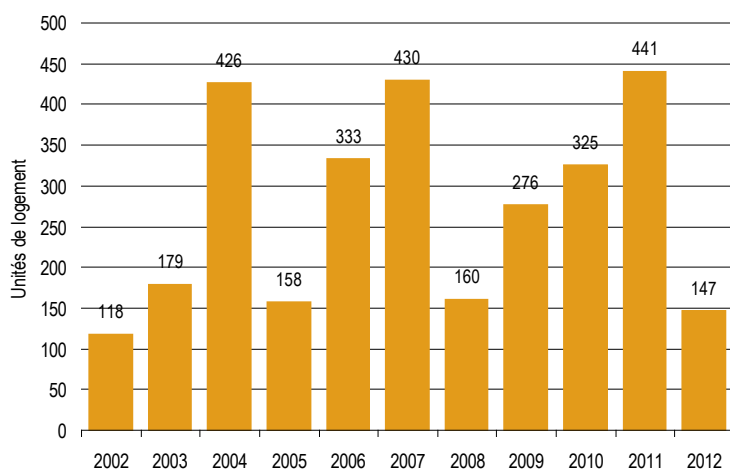


# La construction résidentielle et le logement



Un total de 147 unités de logement ont été mises en chantier dans l'arrondissement en 2012, soit 294 de moins qu'en 2011.

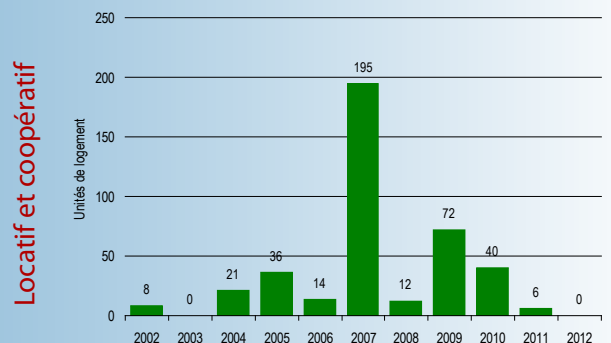
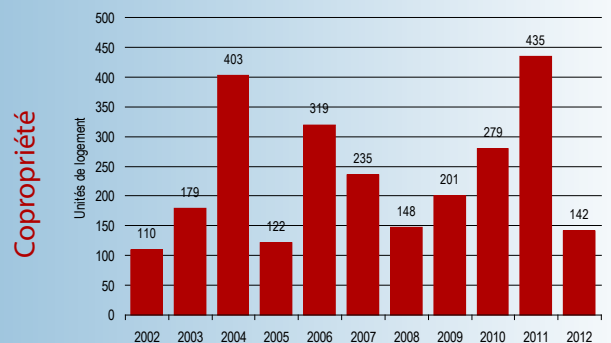
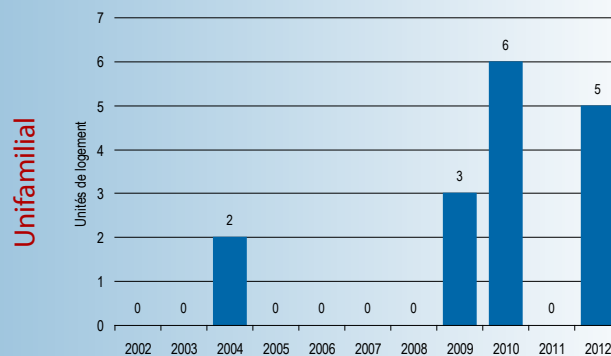
### Mises en chantier résidentielles, 2002-2012



Source : Société canadienne d'hypothèques et de logement.

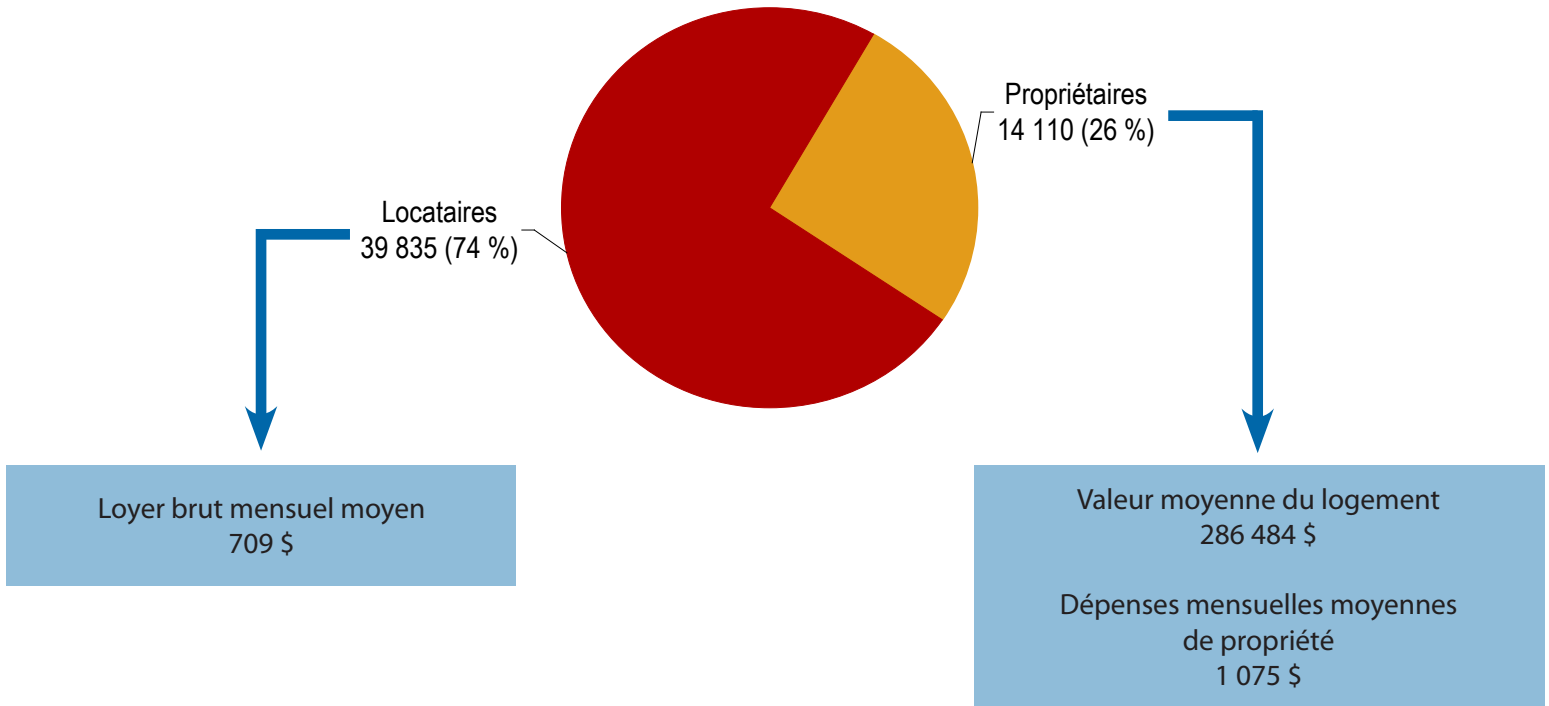
Des 147 unités de logement mises en chantier en 2012, 5 unités (3,4 %) étaient des logements unifamiliaux, 142 unités (96,6 %) étaient des copropriétés. Aucun logement de type locatif ou coopératif n'a été construit en 2012.

### Mises en chantier résidentielles selon les segments de marché, 2002-2012



Source : Société canadienne d'hypothèques et de logement.

Mode d'occupation des logements et coûts d'habitation, 2006



Source : Statistique Canada, recensement de la population 2006.



# Les dépenses des ménages

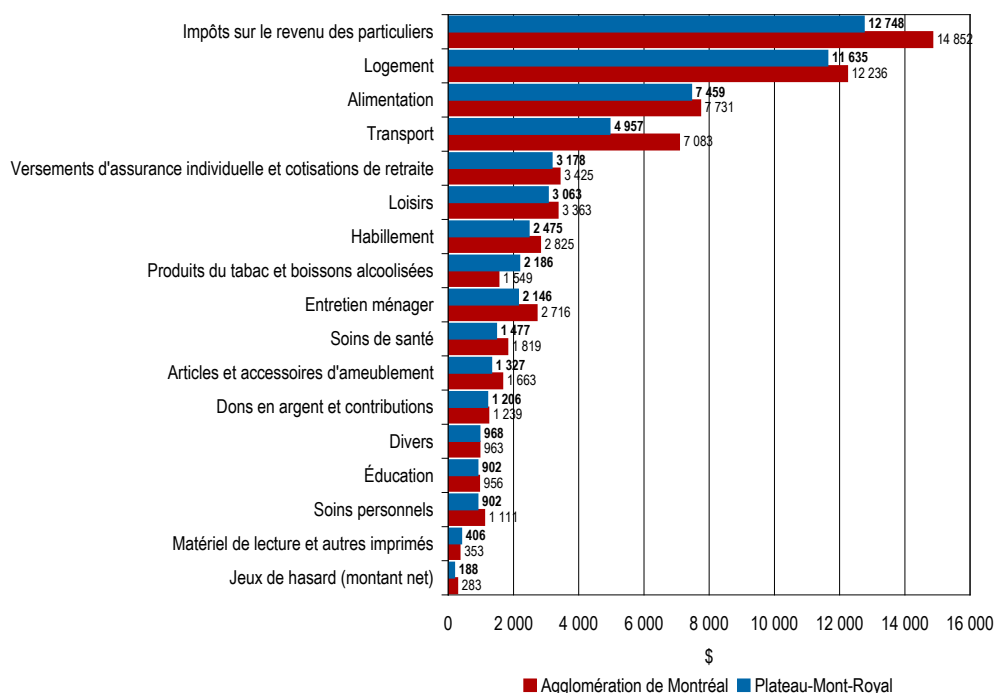


Dépenses annuelles des ménages, arrondissement du Plateau-Mont-Royal, 2010

	Dépenses totales annuelles \$	Dépenses annuelles par ménage \$	Part des dépenses des ménages
<b>Dépenses totales</b>	<b>3 276 959 073</b>	<b>57 223</b>	<b>100 %</b>
Consommation courante totale	2 295 837 091	40 091	70 %
Alimentation	427 147 415	7 459	13 %
Logement	666 281 663	11 635	20 %
Entretien ménager	122 909 971	2 146	4 %
Articles et accessoires d'ameublement	75 964 749	1 327	2 %
Habillement	141 746 512	2 475	4 %
Transport	283 862 013	4 957	9 %
Soins de santé	84 574 321	1 477	3 %
Soins personnels	51 649 966	902	2 %
Loisirs	175 387 590	3 063	5 %
Matériel de lecture et autres imprimés	23 234 323	406	1 %
Éducation	51 661 699	902	2 %
Produits du tabac et boissons alcoolisées	125 171 653	2 186	4 %
Jeux de hasard (montant net)	10 788 341	188	0 %
Divers	55 456 883	968	2 %
Impôts sur le revenu des particuliers	730 022 747	12 748	22 %
Versements d'assurance individuelle et cotisations de retraite	182 014 032	3 178	6 %
Dons en argent et contributions	69 085 214	1 206	2 %

Source : PCensus, CanEx 2010.

Dépenses annuelles moyennes par ménage, arrondissement du Plateau-Mont-Royal et agglomération de Montréal, 2010



Source : PCensus, CanEx 2010.



