

Profil socio-économique

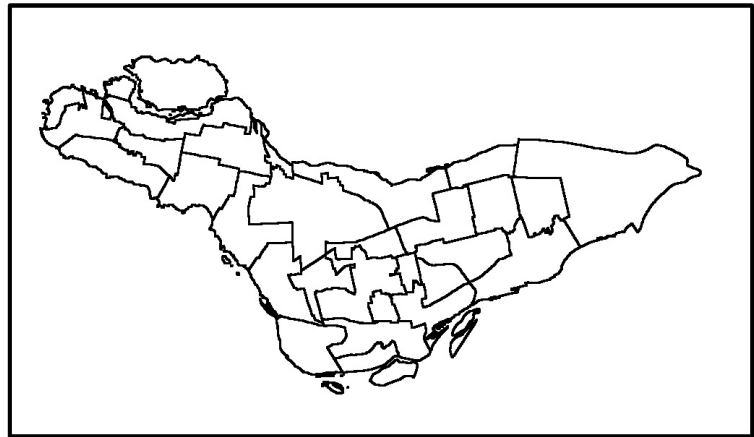
Ville de Montréal

Novembre 2001



FAITS SAILLANTS

- ◆ En 1996, la ville de Montréal compte une population de 1 775 788 habitants.
- ◆ De 1991 à 1996, la population de Montréal s'est accrue de 0,01 %.
- ◆ Les ménages composés d'une seule personne représentent 36 % de tous les ménages montréalais.
- ◆ La ville de Montréal compte 26 % d'immigrants dont 25 % ont immigré entre 1991 et 1996.
- ◆ On compte 34 % de propriétaires et 66 % de locataires sur le territoire de la ville.
- ◆ Le français est la langue parlée à la maison pour la majorité, soit 57 % de la population de la ville, alors que l'anglais est utilisé dans 25 % des cas.
- ◆ 18 % de la population active travaille dans les industries manufacturières, 11 % dans le commerce de détail et 11% dans les services de soins de santé et services sociaux.
- ◆ Le revenu moyen des ménages montréalais atteint 40 848 \$.



La ville de Montréal fait partie de la région métropolitaine de recensement de Montréal (RMR), tel que défini par Statistique Canada aux fins de production de statistiques.

La ville de Montréal regroupe 27 arrondissements :

- | | | |
|---|---|--|
| . Ahuntsic — Cartierville | . LaSalle | . Rosemont — Petite-Patrie |
| . Anjou | . Mercier — Hochelaga-Maisonneuve | . Saint-Laurent |
| . Beaconsfield — Baie-D'Urfé | . Montréal-Nord | . Saint-Léonard |
| . Côte-des-Neiges — Notre-Dame-de-Grâce | . Mont-Royal | . Sud-Ouest |
| . Côte-Saint-Luc — Hampstead — Montréal-Ouest | . Outremont | . Verdun |
| . Dollard-des-Ormeaux — Roxboro | . Pierrefonds — Senneville | . Ville-Marie |
| . Dorval — L'Île-Dorval | . Plateau-Mont-Royal | . Villeray — Saint-Michel — Parc-Extension |
| . Kirkland | . Pointe-Claire | . Westmount |
| . L'Île-Bizard — Sainte-Geneviève — Sainte-Anne-de-Bellevue | . Rivière-des-Prairies — Pointe-aux-Trembles — Montréal-Est | |
| . Lachine | | |

POPULATION

- En 1996, la ville de Montréal compte une population de 1 775 788 habitants.
- La population est composée de 847 295 hommes et de 928 500 femmes.
- Les femmes comptent pour 52,3 % de la population de la ville.
- De 1991 à 1996, la population de Montréal s'est accrue de 0,01 %.
- La densité de la population de la ville de Montréal est de 3 678 habitants au kilomètre carré sur une superficie de 482,84 kilomètres carrés.

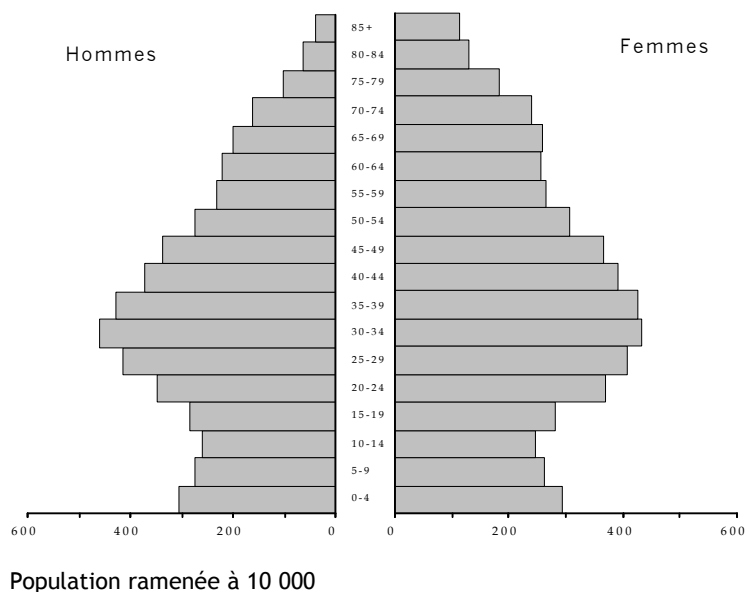
Population de la ville

	1996	1991	%
Montréal	1 775 788	1 775 691	0,01

Population selon le sexe

	1996	1991
Hommes	847 295	846 305
Femmes	928 500	929 565

Population selon l'âge et le sexe en 1996

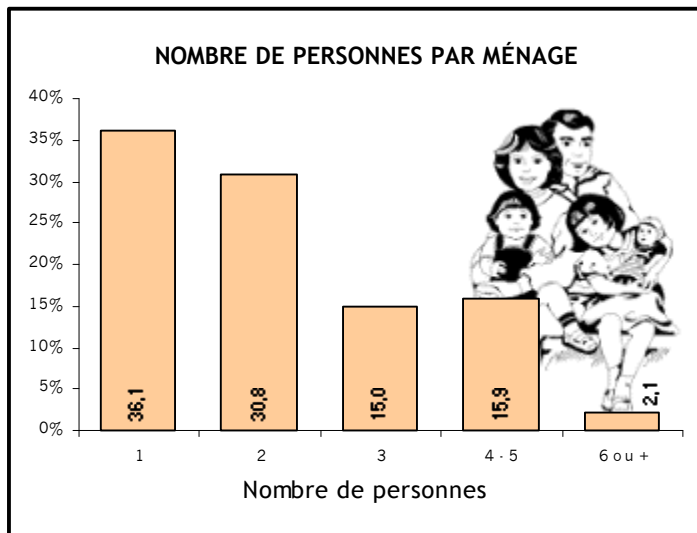


ÂGE

- Les enfants de 0 à 4 ans comptent pour 6 % de la population de la ville.
- Le groupe des 5 à 19 ans représente 16 % de la population.
- 17 % de la population est âgée de 25 à 34 ans.
- Les personnes âgées de 65 ans et plus comptent pour 15 % des résidents de la ville.

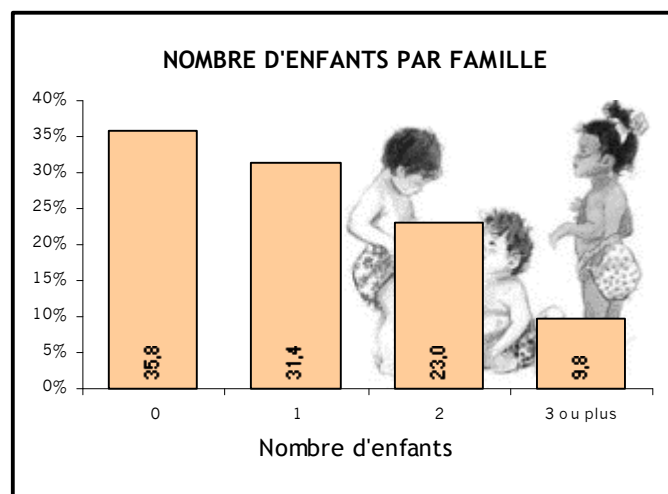
MÉNAGES

- En 1996, on dénombre 773 205 ménages à Montréal.
- Les ménages composés d'une seule personne représentent 36 % de tous les ménages, alors que les ménages de deux personnes comptent pour 31 % du total.
- 35 % des personnes de 65 ans et plus vivent seules sur le territoire de Montréal.
- Le nombre moyen de personnes par ménage est de 2,2.
- Les ménages non familiaux s'élèvent à 329 715, pour une proportion de 43 % du total des ménages.



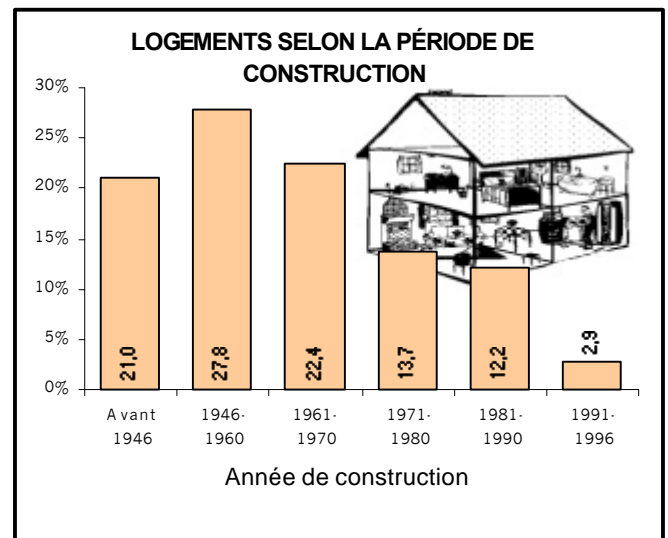
FAMILLES

- La ville de Montréal est composée de 449 265 familles.
- Les familles sans enfants comptent pour 36 % des familles.
- Parmi les familles avec enfants, celles n'ayant qu'un enfant représentent 49 % du total.
- Le nombre moyen d'enfants par famille est de 1,1 sur le territoire de la ville de Montréal.
- Le nombre moyen de personnes par famille est de 2,9.
- Les familles monoparentales constituent 32 % des familles avec enfants et 41 % des familles avec un seul enfant. 85 % de ces familles sont dirigées par des femmes.



LOGEMENT

- La ville de Montréal compte 34 % de propriétaires et 66 % de locataires.
- La plus importante phase de construction de la ville s'est déroulée entre 1946 et 1960; plus de 28 % des logements ont été construits au cours de cette période.
- Près de 21 % du parc de logements date d'avant 1946 alors qu'à peine 3 % des unités de logements ont été construites depuis 1991.
- On retrouve en moyenne 5,1 pièces par logement dont 1,9 chambre.
- Les logements nécessitent des réparations majeures dans 8 % des cas, selon l'opinion de leurs occupants.
- 12 % des logements de la ville de Montréal sont des maisons individuelles.
- Les dépenses reliées au logement s'élèvent en moyenne à 855 \$ pour les propriétaires et 544 \$ pour les locataires.
- Pour 45 % des locataires, le loyer brut représente plus de 30 % du revenu, alors que ce taux est de 22 % pour les propriétaires.



LANGUE

- Parmi les habitants n'ayant déclaré qu'une seule langue maternelle, 54 % affirment avoir le français comme langue maternelle et 19 % l'anglais.
- 28 % de la population de Montréal s'affirme de langue maternelle autre que le français ou l'anglais.
- La langue non officielle la plus commune à Montréal est l'italien : 6 % de la population indique qu'il s'agit de sa langue maternelle.
- Le français est la langue parlée à la maison pour la majorité, soit 57 % de la population de la ville, alors que l'anglais est utilisé dans 25 % des cas.
- 53 % de la population a une connaissance des deux langues officielles, alors que 13 % ne connaît que l'anglais et 31 % que le français.
- À peine 3 % ne connaît ni le français, ni l'anglais.

Population selon la langue maternelle

	Montréal	%	RMR	%
Réponses uniques	1 696 585	100	3 212 335	100
Français	914 130	54	2 204 285	69
Anglais	314 340	19	426 600	13
Langues non officielles	467 740	28	581 450	18
Italien	106 850	6	126 835	4
Espagnol	49 375	3	60 060	2
Grec	26 090	2	42 030	1
Arabe	43 325	3	53 715	2
Chinois	29 510	2	38 605	1
Portugais	19 965	1	28 455	1
Vietnamien	16 675	1	19 995	1
Allemand	8 545	1	13 085	0
Autres	167 405	10	198 670	6

ORIGINE ETHNIQUE

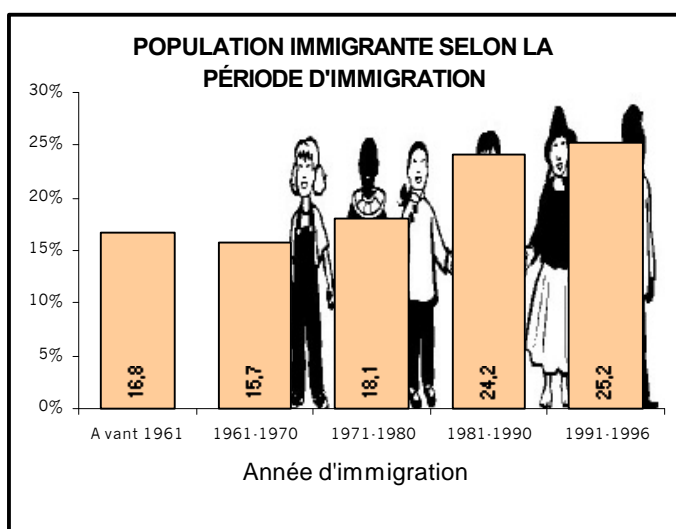
- Parmi les personnes se déclarant d'origine ethnique unique, 26 % se disent d'origine canadienne, 24 % française et 9 % italienne.
- Près de 41 % des résidants de la ville ont d'autres origines ethniques, les origines juive, haïtienne et chinoise étant, dans l'ordre, les plus fréquentes.
- Les personnes faisant partie des minorités visibles représentent 19 % de la population de Montréal. Parmi celles-ci, le groupe le plus important est celui des Noirs.

CITOYENNETÉ ET IMMIGRATION

- En 1996, la ville de Montréal compte une population immigrante de 462 680 personnes, soit l'équivalent de 26 % des résidants.
- On dénombre également 33 465 résidants non permanents, soit des gens titulaires d'un permis de séjour pour étudiant, d'un permis de travail, d'un permis ministériel ou revendiquant le statut de réfugié.
- Les pays d'origine des immigrants sont principalement l'Italie, Haïti et le Liban.
- 9 % de la population est de nationalité autre que canadienne.
- Près de 25 % de la population a immigré entre 1991 et 1996 et 24 % entre 1981 et 1990.
- 65 % des immigrants avaient plus de vingt ans au moment de leur arrivée.
- Parmi les immigrants arrivés au pays depuis 1991, les principaux pays de naissance sont Haïti, le Liban et la Chine.

Population selon l'origine ethnique

	Montréal	%	RMR	%
Population totale - Réponses uniques	1 381 045	100	2 643 045	100
Canadien	357 195	26	964 715	37
Français	329 630	24	771 760	29
Anglais	32 530	2	95 100	4
Québécois	12 460	1	27 715	1
Autochtones	2 525	0	6 705	0
Total des autres origines uniques	646 705	47	777 050	29
Italien	128 540	9	158 495	6
Juif	55 295	4	59 920	2
Haïtien	50 200	4	63 690	2
Chinois	32 810	2	43 865	2
Grec	28 175	2	45 255	2
Libanais	25 900	2	32 065	1
Portugais	21 675	2	31 455	1
Indien de l'Inde	18 715	1	22 055	1
Vietnamien	18 620	1	22 335	1
Polonais	14 350	1	17 765	1
Espagnol	13 095	1	17 195	1
Philippin	11 315	1	12 550	0
Roumain	7 365	1	9 040	0
Autres origines uniques	220 650	16	241 365	9



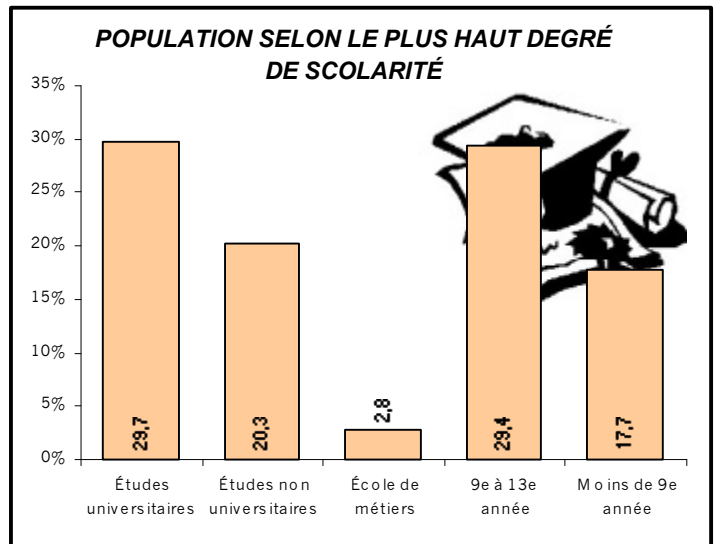
Profil socio-économique de la ville de Montréal

	Montréal				RMR			
	1991	1996	Variation	Part	1991	1996	Variation	Part
Âge								
0-4 ans	100 850	106 895	6,0%	6,0%	200 265	220 120	9,9%	6,6%
5-9 ans	89 175	94 830	6,3%	5,3%	186 640	208 525	11,7%	6,3%
10-14 ans	92 520	89 720	-3,0%	5,1%	196 035	197 175	0,6%	5,9%
15-19 ans	99 300	100 715	1,4%	5,7%	193 465	210 890	9,0%	6,3%
20-24 ans	141 710	127 455	-10,1%	7,2%	231 385	219 595	-5,1%	6,6%
25-34 ans	336 010	304 155	-9,5%	17,1%	586 290	545 595	-6,9%	16,4%
35-44 ans	271 340	287 230	5,9%	16,2%	510 180	572 940	12,3%	17,2%
45-54 ans	205 085	227 945	11,1%	12,8%	372 990	447 955	20,1%	13,5%
55-64 ans	187 765	172 835	-8,0%	9,7%	296 665	303 590	2,3%	9,1%
65-74 ans	148 605	152 320	2,5%	8,6%	214 735	240 545	12,0%	7,2%
75 ans et plus	103 500	111 855	8,1%	6,3%	138 430	159 585	15,3%	4,8%
Total	1 775 691	1 775 788	0,0%	100,0%	3 127 080	3 326 515	6,4%	100,0%
Ménages selon le nombre de personnes								
1 personne	255 485	279 375	9,4%	36,1%	336 055	392 435	16,8%	29,3%
2 personnes	243 320	238 075	-2,2%	30,8%	389 425	413 945	6,3%	30,9%
3 personnes	118 445	115 850	-2,2%	15,0%	220 945	229 830	4,0%	17,1%
4-5 personnes	124 565	123 145	-1,1%	15,9%	262 905	276 655	5,2%	20,6%
6 personnes et plus	15 710	15 940	1,5%	2,1%	26 200	28 410	8,4%	2,1%
Total	757 525	773 205	2,1%	100,0%	1 235 730	1 341 270	8,5%	100,0%
Familles selon le type et le nombre d'enfants								
Biparentales	372 740	357 860	-4,0%	79,7%	710 950	736 545	3,6%	82,6%
sans enfant	171 670	160 045	-6,8%	35,6%	292 635	298 850	2,1%	33,5%
1 enfant	86 095	82 435	-4,3%	18,3%	170 780	174 390	2,1%	19,6%
2 enfants	80 315	78 400	-2,4%	17,5%	179 235	187 850	4,8%	21,1%
3 enfants et plus	34 660	35 555	2,6%	7,9%	68 340	75 455	10,4%	8,5%
Monoparentales	83 860	91 405	9,0%	20,3%	131 920	155 350	17,8%	17,4%
1 enfant	53 950	58 205	7,9%	13,0%	82 380	97 600	18,5%	10,9%
2 enfants	22 390	24 425	9,1%	5,4%	37 745	44 260	17,3%	5,0%
3 enfants et plus	8 505	8 375	-1,5%	1,9%	11 530	13 485	17,0%	1,5%
Total	456 600	449 265	-1,6%	100,0%	842 870	891 895	5,8%	100,0%
Logements selon le mode d'occupation								
Possédés	253 560	264 770	4,4%	34,2%	576 935	649 895	12,6%	48,5%
Loués	503 965	508 215	0,8%	65,7%	658 750	691 375	5,0%	51,5%
Total	757 525	773 285	2,1%	100,0%	1 235 685	1 341 270	8,5%	100,0%
Mobilité 5 ans et +								
N'ayant pas déménagé	823 935	854 185	3,7%	52,0%	1 474 860	1 713 880	16,2%	55,9%
Ayant déménagé	811 825	788 030	-2,9%	48,0%	1 399 455	1 353 315	-3,3%	44,1%
Migrants	346 145	309 265	-10,7%	18,8%	703 570	627 405	-10,8%	20,5%
Migrants internes	240 350	206 290	-14,2%	12,6%	579 565	508 765	-12,2%	16,6%
Migrants intraprovinciaux	211 585	183 300	-13,4%	11,2%	538 035	476 490	-11,4%	15,5%
Migrants interprovinciaux	28 760	22 755	-20,9%	1,4%	41 535	32 270	-22,3%	1,1%
Migrants externes	105 795	102 800	-2,8%	6,3%	124 000	118 640	-4,3%	3,9%
Non-migrants	465 680	478 475	2,7%	29,1%	695 885	725 910	4,3%	23,7%
Total	1 635 760	1 642 215	0,4%	100,0%	2 874 315	3 067 195	6,7%	100,0%
Logements selon la période de construction								
Avant 1946	172 845	162 175	-6,2%	21,0%	200 320	192 615	-3,8%	14,4%
1946-1960	204 525	214 590	4,9%	27,8%	269 040	286 085	6,3%	21,3%
1961-1970	179 120	172 955	-3,4%	22,4%	278 750	278 760	0,0%	20,8%
1971-1980	102 350	105 955	3,5%	13,7%	240 480	253 400	5,4%	18,9%
1981-1990	98 675	94 110	-4,6%	12,2%	247 130	243 765	-1,4%	18,2%
1991-1996	n.a.p.	22 240	-	2,9%	n.a.p.	86 645	-	6,5%
Total	757 515	772 025	1,9%	100,0%	1 235 720	1 341 270	8,5%	100,0%

	Montréal				RMR			
	1991	1996	Variation	Part	1991	1996	Variation	Part
Langues parlées à la maison								
Réponses uniques	1 676 085	1 661 960	-0,8%	95,0%	2 990 730	3 166 990	5,9%	96,3%
Français	979 960	941 825	-3,9%	53,8%	2 108 525	2 250 020	6,7%	68,4%
Anglais	430 140	421 125	-2,1%	24,1%	562 355	555 755	-1,2%	16,9%
Langues non officielles	265 985	298 570	12,3%	17,1%	319 845	361 210	12,9%	11,0%
Italien	63 655	56 070	-11,9%	3,2%	69 490	62 120	-10,6%	1,9%
Espagnol	29 815	36 750	23,3%	2,1%	34 115	43 850	28,5%	1,3%
Grec	22 970	17 725	-22,8%	1,0%	32 985	27 710	-16,0%	0,8%
Portugais	15 110	12 365	-18,2%	0,7%	19 075	16 495	-13,5%	0,5%
Chinois	19 100	24 500	28,3%	1,4%	23 960	32 455	35,5%	1,0%
Arabe	21 315	27 395	28,5%	1,6%	26 665	33 300	24,9%	1,0%
Vietnamien	13 480	16 035	19,0%	0,9%	15 505	18 900	21,9%	0,6%
Créole	11 235	13 330	18,6%	0,8%	13 100	15 415	17,7%	0,5%
Autres	69 305	94 400	36,2%	5,4%	84 950	110 965	30,6%	3,4%
Réponses multiples	73 245	87 055	18,9%	5,0%	100 385	120 660	20,2%	3,7%
Minorités visibles								
Noir	n.d.	99 285	-	30,6%	n.d.	122 320	-	30,5%
Sud-asiatique	n.d.	40 260	-	12,4%	n.d.	46 165	-	11,5%
Chinois	n.d.	34 225	-	10,5%	n.d.	46 115	-	11,5%
Coréen	n.d.	2 835	-	0,9%	n.d.	3 500	-	0,9%
Japonais	n.d.	1 855	-	0,6%	n.d.	2 315	-	0,6%
Asiatique du sud-est	n.d.	29 170	-	9,0%	n.d.	37 605	-	9,4%
Philippin	n.d.	12 875	-	4,0%	n.d.	14 385	-	3,6%
Arabe-asiatique occidentale	n.d.	58 405	-	18,0%	n.d.	73 950	-	18,4%
Latino-américain	n.d.	39 470	-	12,2%	n.d.	46 700	-	11,6%
Minorité visible n.i.a.	n.d.	2 525	-	0,8%	n.d.	3 485	-	0,9%
Minorités visibles multiples	n.d.	3 855	-	1,2%	n.d.	4 875	-	1,2%
Total	n.d.	324 760	-	100,0%	n.d.	401 415	-	100,0%
Connaissance des langues officielles								
Français seulement	572 050	541 575	-5,3%	31,0%	1 248 465	1 309 150	4,9%	39,8%
Anglais seulement	235 675	223 465	-5,2%	12,8%	295 310	280 210	-5,1%	8,5%
Français et anglais	894 760	929 990	3,9%	53,2%	1 492 280	1 634 780	9,5%	49,7%
Ni le français, ni l'anglais	46 845	53 500	14,2%	3,1%	55 060	63 500	15,3%	1,9%
Total	1 749 330	1 748 530	0,0%	100,0%	3 091 115	3 287 640	6,4%	100,0%
Professions								
Gestion	n.d.	79 365	-	9,6%	n.d.	156 425	-	9,7%
Affaires, finance et adm.	n.d.	182 205	-	21,9%	n.d.	355 295	-	22,1%
Sc. naturelles et appliquées	n.d.	52 900	-	6,4%	n.d.	99 670	-	6,2%
Secteur de la santé	n.d.	46 850	-	5,6%	n.d.	88 760	-	5,5%
Sc. sociales, enseignement, adm.	n.d.	66 025	-	8,0%	n.d.	112 050	-	7,0%
Arts, culture, sports et loisirs	n.d.	40 390	-	4,9%	n.d.	60 235	-	3,7%
Ventes et services	n.d.	208 370	-	25,1%	n.d.	399 115	-	24,8%
Métiers, transport et machinerie	n.d.	76 050	-	9,2%	n.d.	189 645	-	11,8%
Professions du secteur primaire	n.d.	3 775	-	0,5%	n.d.	13 275	-	0,8%
Transformation, fabrication et utilité publique	n.d.	74 510	-	9,0%	n.d.	135 345	-	8,4%
Total	n.d.	830 440	-	100,0%	n.d.	1 609 820	-	100,0%
Population active								
Population de 15 ans et plus	1 467 220	1 474 625	0,5%	100,0%	2 508 985	2 662 050	6,1%	100,0%
Population active	936 990	886 585	-5,4%	60,1%	1 673 800	1 692 560	1,1%	63,6%
Personnes occupées	813 560	769 815	-5,4%	52,2%	1 477 805	1 502 380	1,7%	56,4%
Chômeurs	123 435	116 680	-5,5%	7,9%	196 000	190 180	-3,0%	7,1%
Population inactive	530 225	587 955	10,9%	39,9%	835 185	969 495	16,1%	36,4%
Taux de chômage (%)	13,2	13,2	-	-	11,7	11,2	-	-
Taux d'activité (%)	63,9	60,1	-	-	66,7	63,6	-	-

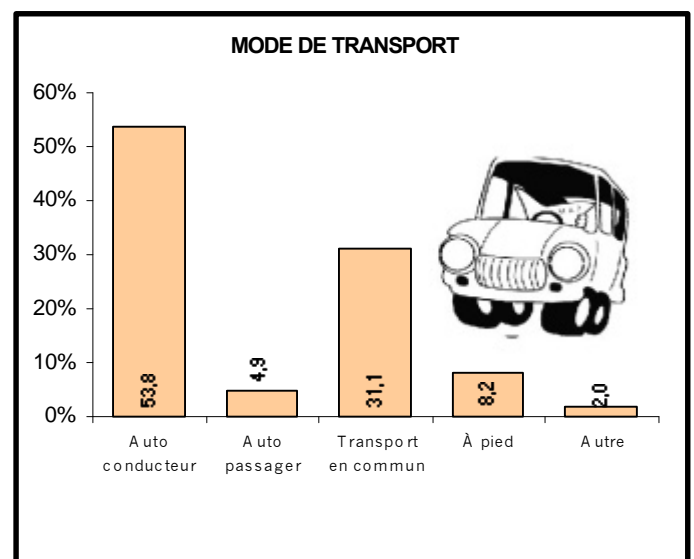
SCOLARITÉ ET FORMATION

- 30 % de la population de la ville de Montréal a entrepris des études universitaires, alors que 18 % n'a pas atteint la 9^e année.
- On retrouve près de 20 % de la population avec une formation non universitaire.
- 30 % des jeunes de 15 à 24 ans de la ville de Montréal ne fréquentent pas l'école.
- On observe une concentration de diplômés dans les secteurs du commerce, gestion et administration ainsi que des techniques et métiers du génie et des sciences appliquées.



LIEU D'EMPLOI ET MODE DE TRANSPORT

- Près de 89 % de la main-d'œuvre occupée a un lieu de travail habituel et 5 % travaille à domicile.
- 54 % des travailleurs de la ville de Montréal conduisent leur automobile pour se rendre au travail alors que 5 % sont passagers.
- Le transport en commun est utilisé par 31 % des travailleurs.



MOBILITÉ

- Au cours des cinq dernières années, 48 % de la population de la ville de Montréal a déménagé.
- Parmi celle-ci, on compte 39 % de migrants, soit des personnes en provenance d'autres villes.
- On compte 26 100 migrants externes qui habitaient un autre pays un an auparavant et qui résident maintenant dans la ville de Montréal.
- Ils étaient 102 800, si l'on considère les cinq années précédant le recensement.

ACTIVITÉ ÉCONOMIQUE

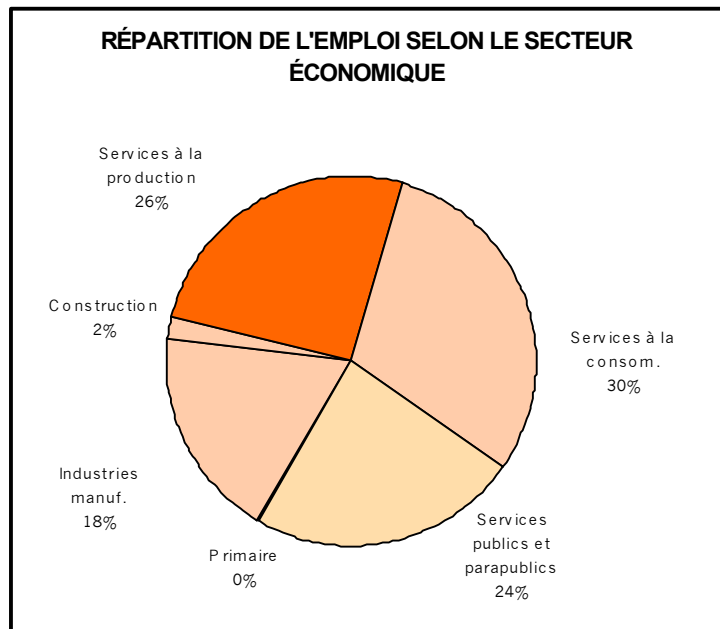
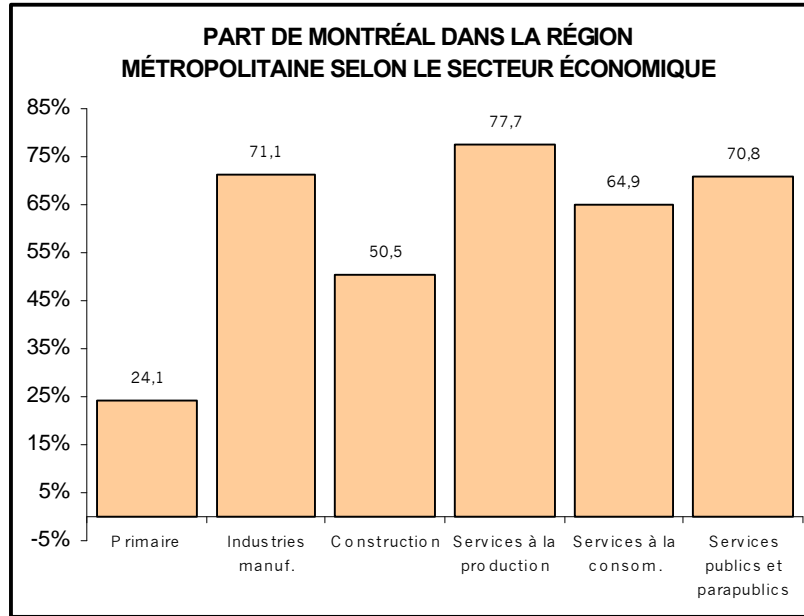
- On retrouve dans la ville de Montréal une population active de 886 585 personnes, soit un taux d'activité qui atteint 60,1 % de la population.
- 67,9 % des hommes font partie de la population active, comparativement à 53,1 % des femmes.
- 18 % de la population active travaille dans les industries manufacturières, 11 % dans le commerce de détail et 11 % dans les services de soins de santé et services sociaux.
- On compte 11 % de travailleurs autonomes dans la ville dont 37 % ont une entreprise constituée en société.

REVENUS

- Le revenu moyen des résidants de Montréal est de 21 762 \$.
- Le revenu moyen des hommes atteint 26 725 \$ et celui des femmes 17 311 \$, soit l'équivalent de 65 % du salaire des hommes.
- 35 % des ménages de la ville de Montréal sont sous le seuil de faible revenu.
- Le revenu moyen des familles atteint 50 818 \$.
- Le revenu moyen des ménages atteint pour sa part 40 848 \$.

Revenus selon le type

	Montréal	RMR
Revenu moyen population de 15 ans et +	21 762 \$	24 625 \$
Hommes avec revenu	26 725 \$	30 024 \$
Femmes avec revenu	17 311 \$	19 298 \$
Revenu d'emploi - les deux sexes	26 299 \$	26 918 \$
Hommes	30 794 \$	31 922 \$
Femmes	21 319 \$	21 180 \$
Temps plein	36 722 \$	36 839 \$
Temps partiel	16 321 \$	16 688 \$
Revenu moyen des familles	50 818 \$	52 795 \$
Revenu moyen des ménages	40 848 \$	44 593 \$



VILLE DE MONTRÉAL

Emplois selon le secteur économique

Secteurs économiques	Emplois - Ville de Montréal				Emplois - RMR de Montréal				Part - Ville de Montréal (%)
	1991	1996	Variation		1991	1996	Variation		
			(nb)	(%)			(nb)	(%)	
Primaire	3 955	2 450	-1 505	-38,1	12 245	10 160	-2 085	-17,0	24,1
Industries manufacturières	203 990	187 080	-16 910	-8,3	280 245	263 170	-17 075	-6,1	71,1
Aliments, boissons et tabac	25 180	20 755	-4 425	-17,6	33 030	27 465	-5 565	-16,8	89,8
Textile et vêtement	47 450	43 760	-3 690	-7,8	53 900	48 735	-5 165	-9,6	74,3
Imprimerie et édition	20 700	19 350	-1 350	-6,5	26 815	26 035	-780	-2,9	64,1
Autres industries manufacturières	110 660	103 215	-7 445	-6,7	166 500	160 935	-5 565	-3,3	50,5
Construction	40 470	18 935	-21 535	-53,2	76 680	37 505	-39 175	-51,1	77,7
Services à la production	279 225	259 650	-19 575	-7,0	354 175	334 310	-19 865	-5,6	75,0
Transport et entreposage	56 815	44 790	-12 025	-21,2	73 645	59 735	-13 910	-18,9	81,4
Communications et autres serv. publics	51 445	46 935	-4 510	-8,8	63 970	57 630	-6 340	-9,9	77,4
Finance, assurances et immobilier	83 045	73 305	-9 740	-11,7	106 585	122 220	15 635	14,7	77,4
Services aux entreprises	87 920	94 620	6 700	7,6	109 975	122 220	12 245	11,1	64,9
Services à la consommation	311 920	308 980	-2 940	-0,9	465 020	475 985	10 965	2,4	71,7
Commerce de gros	60 805	67 470	6 665	11,0	82 800	94 165	11 365	13,7	58,2
Commerce de détail	119 635	109 175	-10 460	-8,7	194 955	187 705	-7 250	-3,7	64,4
Hébergement et restauration	55 185	54 360	-825	-1,5	82 050	84 405	2 355	2,9	71,1
Autres services	76 295	77 975	1 680	2,2	105 215	109 710	4 495	4,3	70,8
Services publics et parapublics	248 570	239 905	-8 665	-3,5	342 580	338 950	-3 630	-1,1	70,4
Administration publique	64 230	52 090	-12 140	-18,9	88 535	73 970	-14 565	-16,5	67,0
Enseignement	68 515	71 235	2 720	4,0	101 525	106 380	4 855	4,8	73,5
Santé et services sociaux	115 825	116 580	755	0,7	152 520	158 600	6 080	4,0	73,5
Total	1 088 135	1 017 000	-71 135	-6,5	1 530 950	1 460 090	-70 860	-4,6	69,7

Source : Statistique Canada, Recensement du Canada, produit personnalisé sur le lieu de travail.

Compilation : Division de la recherche et des analyses économiques, Service du développement économique et urbain.

Recensement 1996 de Statistique Canada - EMPLOIS

- L'emploi dans la ville de Montréal représente 69,7 % de l'emploi de la région métropolitaine.
- Le secteur des services à la consommation occupe la première place avec 30 % des emplois de la ville de Montréal.
- En deuxième place, on retrouve le secteur des services à la production avec 26 % des emplois de la ville de Montréal.
- 89,8 % des emplois de l'industrie du textile et du vêtement de la région métropolitaine se retrouvent à Montréal.
- Entre 1991 et 1996, le niveau d'emploi de la ville de Montréal a baissé de 6,5 %, alors que, pour la même période, il a baissé de 4,6 % pour la région métropolitaine.

Quelques définitions de Statistique Canada :

Ménage : Personne ou groupe de personnes (autres que des résidents étrangers) occupant un même logement et n'ayant pas de domicile habituel ailleurs au Canada.

Famille : Groupe de deux personnes ou plus qui vivent dans le même logement et qui sont apparentées par le sang, par alliance, par union libre ou par adoption.

Langue maternelle : Première langue apprise à la maison dans l'enfance et encore comprise par le recensé au moment du recensement.

Langue parlée à la maison : Langue que le recensé parlait le plus souvent à la maison au moment du recensement.

Origine ethnique : Groupe(s) ethnique(s) ou culturel(s) auquel(auxquels) appartenait les ancêtres du recensé.

Minorité visible : Font partie des minorités visibles les personnes (autres que les Autochtones) qui ne sont pas de race blanche ou qui n'ont pas la peau blanche.

Population active : Personnes âgées de 15 ans et plus, qui étaient au travail ou en chômage pendant la semaine ayant précédé le jour du recensement.

Taux d'activité : Pourcentage de la population active par rapport à la population âgée de 15 ans et plus.

La majorité des informations contenues dans ce profil sont pour l'année 1996. Elles reposent sur les données du Recensement canadien de 1996 réalisé par Statistique Canada. Pour la définition des concepts, veuillez vous référer au dictionnaire du recensement de Statistique Canada.

Ce profil est réalisé par le Service du développement économique et urbain de la Ville de Montréal. Les données ont été compilées et traitées à l'aide de la Banque de données et d'information urbaine (BDIU).

Certaines questions posées dans le questionnaire du recensement de 1996, notamment la question sur l'origine ethnique, ont été modifiées par rapport au recensement antérieur. Nous invitons donc le lecteur à faire preuve de prudence lors de comparaisons avec les données des recensements précédents.

Ce profil fait partie d'une série de 99 documents qui décrivent la ville de Montréal, les 71 districts électoraux de 2001 et les 27 arrondissements de la ville de Montréal.

Ces documents sont disponibles sur le site Internet de la Ville de Montréal :

http://www.ville.montreal.qc.ca/urb_demo/chiffres/profils/profils.htm

On peut également se procurer des copies papier des 27 profils d'arrondissement et du profil de la ville de Montréal dans les bureaux Accès Montréal, au coût de 3,00 \$ chacun.

Pour plus de renseignements, communiquer avec madame France Paré au (514) 872-5848.

Dépôt légal : 4^e trimestre 2001

ISBN : 2-7647-0184-5

Prix : 3,00 \$