

Portraits démographiques

Coup d'oeil sur les immigrants nés en Algérie

Division des affaires économiques et institutionnelles
Mai 2010

Le Coup d'oeil sur les immigrants nés en Algérie
produit dans la série *Portraits démographiques*
est un fascicule préparé par Farah Fouron
sous la supervision de Guy DeRepentigny, chef de Division

Division des Affaires économiques et institutionnelles
Direction du développement économique et urbain
Service de la mise en valeur du territoire et du patrimoine.

Pour en savoir plus, visitez notre site Internet:
ville.montreal.qc.ca/montrealenstatistiques



RÉPARTITION DES IMMIGRANTS NÉS EN ALGÉRIE À L'ÉCHELLE DU CANADA

- Le Canada comptait en 2006 un peu plus de 32 000 immigrants nés en Algérie dans sa population. Le Québec regroupe, à lui seul, plus de 90 % de ceux-ci, soit 29 515 personnes.
- La région métropolitaine de recensement (RMR) de Montréal demeure toutefois le principal lieu de résidence des immigrants nés en Algérie, vivant au Canada : 83 % d'entre eux sont en effet recensés sur son territoire.
- La RMR de Montréal constitue également le lieu de résidence de près de 91 % des immigrants nés en Algérie vivant au Québec.

Population immigrante née en Algérie recensée au Canada, au Québec et dans la RMR de Montréal, 2006

	Population née en Algérie	Poids relatif dans la population du Canada
Canada	32 255	100,0
Québec (Province)	29 515	91,5
Autres provinces et territoires	2 740	8,5
RMR de Montréal	26 820	83,1

Source : Statistique Canada, Recensement de la population 2006.

ÉVOLUTION DE LA POPULATION IMMIGRANTE NÉE EN ALGÉRIE

En 1996, on recensait moins de 7 000 immigrants algériens dans la population totale du Québec. En 2006 on en recensait 29 515. Il s'agit d'une augmentation nette de 22 520 personnes en dix ans.

L'Algérie fait en effet partie des pays dont le nombre de ressortissants a considérablement augmenté entre 1996 et 2006, tant à l'échelle de la province qu'à celle de la région métropolitaine.

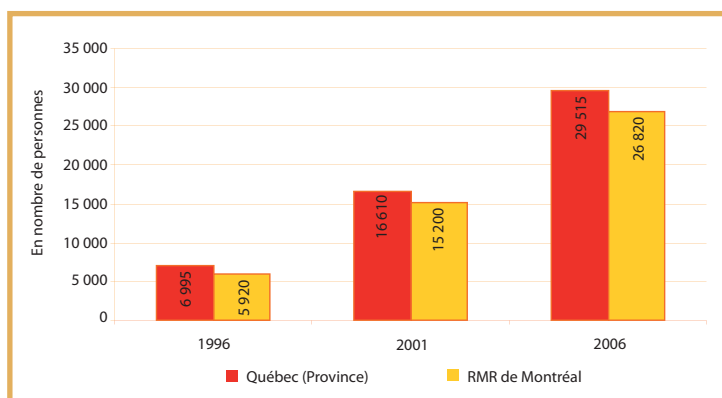
Près de 6 000 immigrants nés en Algérie faisaient partie de la population de la région métropolitaine de Montréal en 1996. Au recensement de 2006, on en dénombrait 26 820. Il s'agit d'une augmentation nette de 21 000 personnes en dix ans, à l'échelle de la région métropolitaine.

Évolution de la population immigrante née en Algérie entre 1996 et 2006 au Québec

	Immigrants nés en Algérie résidant au Québec	Poids relatif dans la population immigrante du Québec
1996	6 995	1,1 %
2001	16 610	2,3 %
2006	29 515	3,5 %

Source : Statistique Canada, Recensements de la population 1996, 2001 et 2006.

Évolution des immigrants nés en Algérie, 1996 - 2006

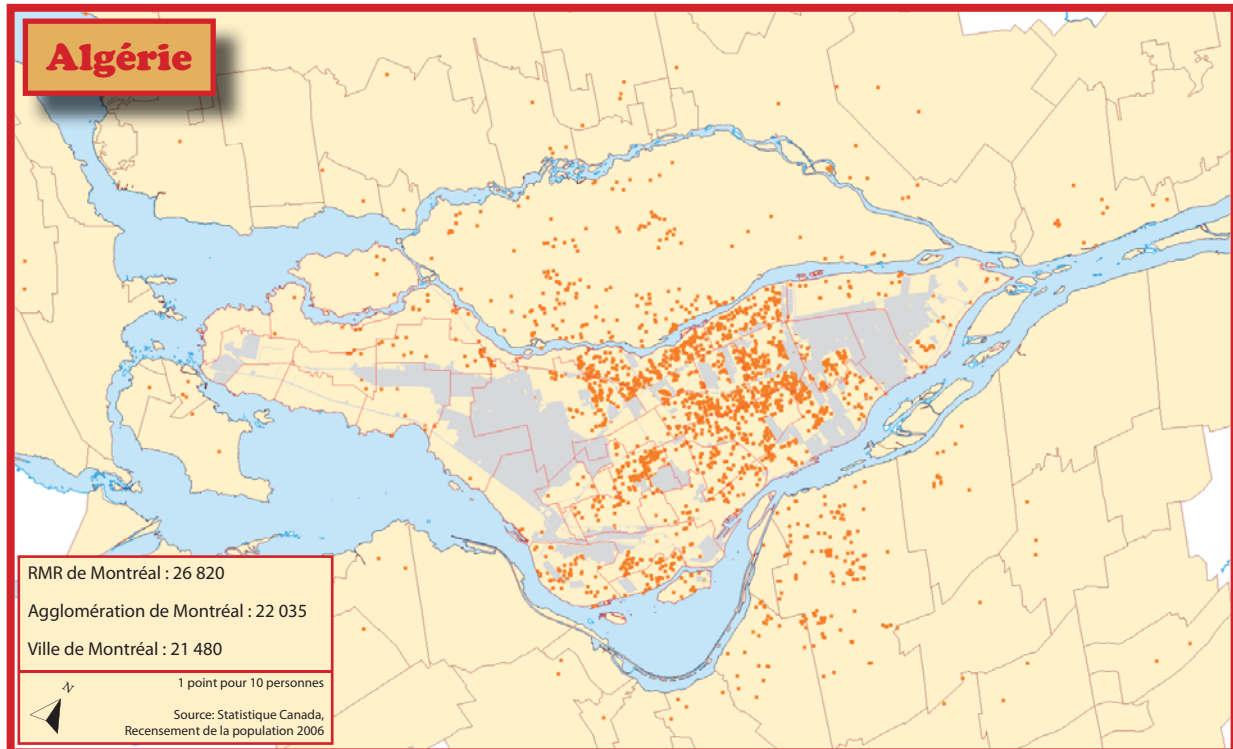


Source : Statistique Canada, Recensements de la population 1996, 2001 et 2006.



RÉPARTITION SPATIALE DES IMMIGRANTS NÉS EN ALGÉRIE DANS LA RÉGION MÉTROPOLITAINE DE MONTRÉAL

Répartition de la population immigrante née en Algérie, région métropolitaine de Montréal, 2006



■ Au recensement de 2006, la RMR de Montréal comptait 26 820 personnes nées en Algérie dans sa population. 80 % d'entre elles, soit près de 21 500 personnes, étaient recensées sur le territoire de la ville de Montréal.

■ En 2001, on ne recensait que 13 000 personnes nées en Algérie dans la population de l'agglomération de Montréal. Ce nombre est passé à un peu plus de 22 000 personnes en 2006. Il s'agit d'une augmentation nette de 9 000 personnes (68 %) en cinq ans.

■ En 2006, les dix principaux lieux de résidence des immigrants nés en Algérie regroupaient 84 % de cette population, soit 18 460 personnes. Les arrondissements d'Ahuntsic-Cartierville, de Villeray-Saint-Michel-Parc-Extension et de Saint-Léonard, qui comptaient 4 700 personnes nées en Algérie dans leur population en 2001 sont devenus, en 2006, le lieu de résidence de 8 700 Algériens.

Dix principaux lieux de résidence des immigrants nés en Algérie, agglomération de Montréal

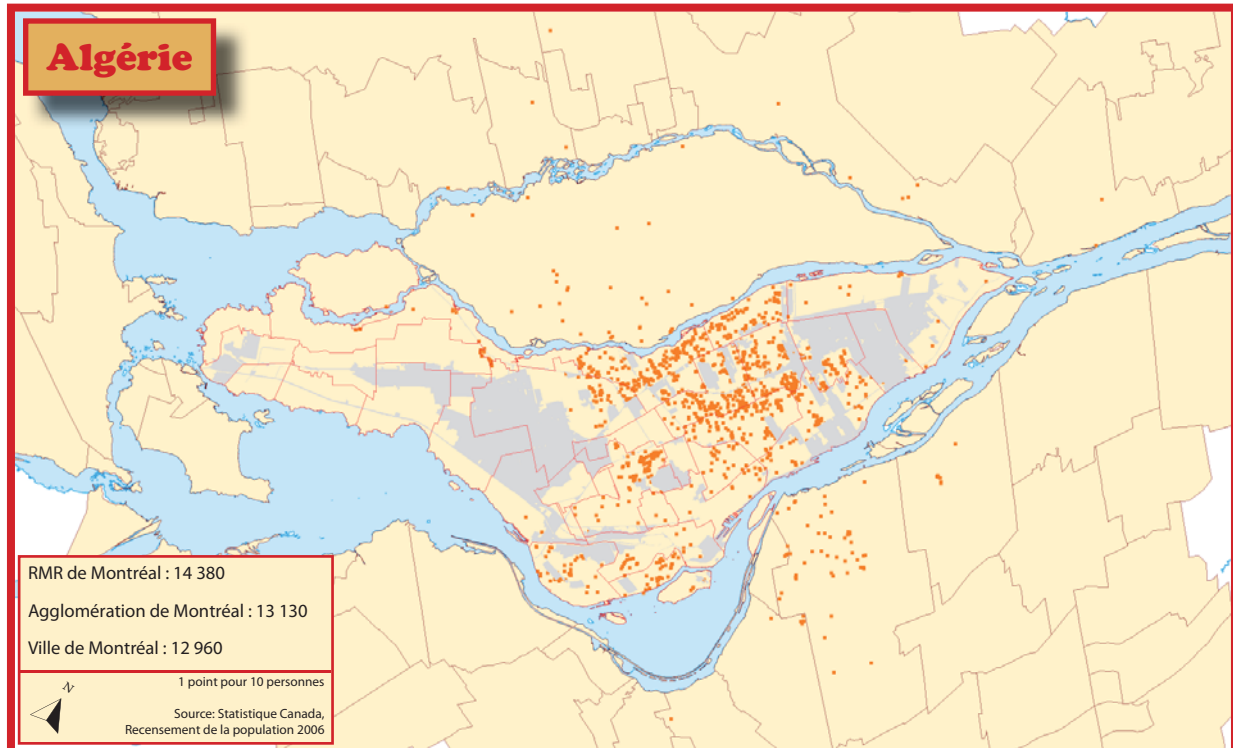
	2006	2001	1996	Variation 2001 - 2006
Ahuntsic-Cartierville	3 160	1 765	N/D	79,0 %
Villeray-Saint-Michel-Parc-Extension	2 965	1 535	N/D	93,2 %
Saint-Léonard	2 640	1 435	N/D	84,0 %
Côte-des-Neiges-Notre-Dame-de-Grâce	1 770	1 785	N/D	-0,8 %
Rosemont-La Petite-Patrie	1 770	1 175	N/D	50,6 %
Mercier-Hochelaga-Maisonneuve	1 655	1 100	N/D	50,5 %
Montréal-Nord	1 620	530	N/D	205,7 %
Saint-Laurent	1 180	790	N/D	49,4 %
Anjou	1 030	295	N/D	249,2 %
LaSalle	670	265	N/D	152,8 %
Agglomération de Montréal	22 035	13 085	N/D	68,4 %

Source : Statistique Canada, Recensements de la population 1996, 2001 et 2006.



RÉPARTITION SPATIALE DES IMMIGRANTS RÉCENTS NÉS EN ALGÉRIE DANS LA RÉGION MÉTROPOLITAINE DE MONTRÉAL

Répartition des immigrants récents nés en Algérie, région métropolitaine de Montréal, 2006



Dix principaux lieux de résidence des immigrants récents nés en Algérie, agglomération de Montréal

	2006	2001	Variation 2001 - 2006
Villeray-Saint-Michel-Parc-Extension	2 235	1 230	81,7
Ahuntsic-Cartierville	2 140	1 440	48,6
Saint-Léonard	1 615	1 150	40,4
Rosemont-La Petite-Patrie	1 145	840	36,3
Montréal-Nord	1 040	380	173,7
Côte-des-Neiges-Notre-Dame-de-Grâce	860	1 325	-35,1
Mercier-Hochelaga-Maisonneuve	840	650	29,2
Anjou	635	235	170,2
Saint-Laurent	530	610	-13,1
Verdun	420	215	95,3
Agglomération de Montréal	13 130	9 425	39,3

Source : Statistique Canada, Recensements de la population 2001 et 2006.

- Près de 14 500 personnes nées en Algérie, ayant immigré au Canada entre 2001 et 2006, sont recensées sur le territoire de la région métropolitaine de Montréal. Un peu plus de 91 % d'entre elles résident dans les villes de l'agglomération de Montréal et plus particulièrement dans la ville de Montréal où on en recense 12 960.
- En 2006, on recensait 13 130 immigrants récents (personnes ayant immigré entre 2001 et 2006) nés en Algérie, sur le territoire de l'agglomération de Montréal. Il s'agit d'une augmentation de 39 % par rapport aux 9 425 Algériens ayant immigré au Canada entre 1996 et 2001, recensés dans l'agglomération en 2001.
- Près de 60 % des immigrants nés en Algérie, recensés à Montréal en 2006, ont immigré au Canada entre 2001 et 2006.



PART DES IMMIGRANTS NÉS EN ALGÉRIE DANS LA POPULATION

- Les immigrants nés en Algérie comptaient, en 2006, pour un peu plus de 4 % de la population immigrante résidant sur le territoire de la ville de Montréal. Cette proportion s'élève à un peu moins de 4 % à l'échelle de l'agglomération de Montréal comme à celle de la région métropolitaine de Montréal.
- Les 26 820 Algériens résidant sur le territoire de la RMR de Montréal comptent pour près de 1 % de la population totale de la région.

Population immigrante née en Algérie, 2006

	Population totale selon le statut d'immigrant	Population immigrante selon certains lieux de naissance	Population immigrante née en Algérie	Part des immigrants nés en Algérie dans la population totale (en %)	Part des immigrants nés en Algérie dans la population immigrante (en %)
Région métropolitaine de Montréal	3 588 520	740 360	26 820	0,7	3,6
Agglomération de Montréal	1 817 520	560 405	22 035	1,2	3,9
Montréal	1 587 390	490 210	21 480	1,4	4,4
Ahuntsic-Cartierville	123 615	44 470	3 160	2,6	7,1
Anjou	40 510	9 455	1 030	2,5	10,9
Côte-des-Neiges-Notre-Dame-de-Grâce	161 620	76 620	1 770	1,1	2,3
Lachine	40 485	6 600	75	0,2	1,1
LaSalle	73 900	21 350	670	0,9	3,1
Le Plateau-Mont-Royal	96 080	23 380	650	0,7	2,8
Le Sud-Ouest	68 220	16 115	410	0,6	2,5
L'Île-Bizard-Sainte-Geneviève	17 225	3 085	80	0,5	2,6
Mercier-Hochelaga-Maisonneuve	125 440	19 365	1 655	1,3	8,5
Montréal-Nord	82 710	26 945	1 620	2,0	6,0
Outremont	22 765	5 830	110	0,5	1,9
Pierrefonds-Roxboro	64 355	20 600	275	0,4	1,3
Rivière-des-Prairies-Pointe-aux-Trembles	102 655	20 840	485	0,5	2,3
Rosemont-La Petite-Patrie	131 415	26 345	1 770	1,3	6,7
Saint-Laurent	83 865	42 400	1 180	1,4	2,8
Saint-Léonard	71 475	29 590	2 640	3,7	8,9
Verdun	64 855	12 590	600	0,9	4,8
Ville-Marie	74 210	23 520	335	0,5	1,4
Villeray-Saint-Michel-Parc-Extension	141 990	61 110	2 965	2,1	4,9
Villes liées	230 130	70 195	560	0,2	0,8
Baie-D'Urfé	3 890	915	0	0,0	0,0
Beaconsfield	19 065	4 320	10	0,1	0,2
Côte-Saint-Luc	30 260	13 745	65	0,2	0,5
Dollard-Des Ormeaux	48 680	18 050	215	0,4	1,2
Dorval	17 875	4 570	25	0,1	0,5
Hampstead	6 995	2 030	15	0,2	0,7
Kirkland	20 465	5 200	45	0,2	0,9
L'Île-Dorval	N/D	N/D	N/D	N/D	N/D
Montréal-Est	3 695	260	40	1,1	15,4
Montréal-Ouest	5 170	1 165	0	0,0	0,0
Mont-Royal	18 655	6 500	35	0,2	0,5
Pointe-Claire	29 865	6 835	70	0,2	1,0
Sainte-Anne-de-Bellevue	4 765	680	0	0,0	0,0
Senneville	955	130	0	0,0	0,0
Westmount	19 795	5 795	40	0,2	0,7

Source : Statistique Canada, Recensement de la population 2006.



- Les immigrants récents nés en Algérie comptaient, en 2006, pour près de 9 % de l'ensemble des immigrants récents résidant sur le territoire de la région métropolitaine de Montréal.
- À l'échelle de l'agglomération comme à celle de la ville de Montréal, la part des immigrants récents nés en Algérie dans l'ensemble des immigrants récents s'élève à 10 %.
- Les 14 380 Algériens, ayant immigré entre 2001 et 2006, résidant sur le territoire de la RMR de Montréal comptent pour 2 % de la population immigrante de la région.

Immigrants récents nés en Algérie, 2006

	Population immigrante selon certains lieux de naissance	Immigrants récents selon certains lieux de naissance	Immigrants récents nés en Algérie	Part des immigrants récents nés en Algérie dans la population immigrante (en %)	Part des immigrants récents nés en Algérie dans la population des immigrants récents (en %)
Région métropolitaine de Montréal	740 360	165 345	14 380	1,9	8,7
Agglomération de Montréal	560 405	136 680	13 135	2,3	9,6
Montréal	490 210	126 170	12 960	2,6	10,3
Ahuntsic-Cartierville	44 470	12 030	2 140	4,8	17,8
Anjou	9 455	2 670	635	6,7	23,8
Côte-des-Neiges-Notre-Dame-de-Grâce	76 620	24 680	860	1,1	3,5
Lachine	6 600	1 640	45	0,7	2,7
LaSalle	21 350	4 280	410	1,9	9,6
Le Plateau-Mont-Royal	23 380	7 010	340	1,5	4,9
Le Sud-Ouest	16 115	4 140	225	1,4	5,4
L'Île-Bizard-Sainte-Geneviève	3 085	410	40	1,3	9,8
Mercier-Hochelaga-Maisonneuve	19 365	5 490	840	4,3	15,3
Montréal-Nord	26 945	6 530	1 040	3,9	15,9
Outremont	5 830	1 085	10	0,2	0,9
Pierrefonds-Roxboro	20 600	3 245	125	0,6	3,9
Rivière-des-Prairies-Pointe-aux-Trembles	20 840	1 855	140	0,7	7,5
Rosemont-La Petite-Patrie	26 345	7 185	1 145	4,3	15,9
Saint-Laurent	42 400	10 645	530	1,3	5,0
Saint-Léonard	29 590	5 410	1 615	5,5	29,9
Verdun	12 590	5 400	420	3,3	7,8
Ville-Marie	23 520	7 420	165	0,7	2,2
Villeray-Saint-Michel-Parc-Extension	61 110	15 045	2 235	3,7	14,9
Villes liées	70 195	10 510	175	0,2	1,7
Baie-D'Urfé	915	165	0	0,0	0,0
Beaconsfield	4 320	635	0	0,0	0,0
Côte-Saint-Luc	13 745	2 300	0	0,0	0,0
Dollard-Des Ormeaux	18 050	2 050	85	0,5	4,1
Dorval	4 570	990	10	0,2	1,0
Hampstead	2 030	325	10	0,5	3,1
Kirkland	5 200	490	0	0,0	0,0
L'Île-Dorval	N/D	N/D	N/D	N/D	N/D
Montréal-Est	260	75	40	15,4	53,3
Montréal-Ouest	1 165	65	0	0,0	0,0
Mont-Royal	6 500	1 195	0	0,0	0,0
Pointe-Claire	6 835	945	0	0,0	0,0
Sainte-Anne-de-Bellevue	680	130	0	0,0	0,0
Senneville	130	10	0	0,0	0,0
Westmount	5 795	1 135	30	0,5	2,6

Source : Statistique Canada, Recensement de la population 2006.



PRINCIPAUX LIEUX DE NAISSANCE DES IMMIGRANTS RÉSIDANT SUR LE TERRITOIRE DE L'AGGLOMÉRATION DE MONTRÉAL EN 2006

Principaux lieux de naissance de la population immigrante, 2006

AGGLOMÉRATION DE MONTRÉAL	Total	Part dans la population immigrante (en%)	Part dans la population totale (en%)
Population totale selon le statut d'immigrant	1 823 900	N/A	100,0
Population immigrante selon les principaux lieux de naissance	560 395	100,0	30,7
Italie	51 985	9,3	2,9
Haïti	40 225	7,2	2,2
République populaire de Chine	27 715	4,9	1,5
France	26 680	4,8	1,5
Maroc	24 405	4,4	1,3
Algérie	22 035	3,9	1,2
Liban	21 550	3,8	1,2
Vietnam	18 100	3,2	1,0
Roumanie	17 625	3,1	1,0
Philippines	14 160	2,5	0,8
Grèce	13 240	2,4	0,7
Inde	13 145	2,3	0,7
États-Unis d'Amérique	11 765	2,1	0,6
Portugal	11 595	2,1	0,6
Égypte	10 955	2,0	0,6
Pologne	10 265	1,8	0,6
Royaume-Uni	9 255	1,7	0,5
Sri Lanka	8 760	1,6	0,5
Pakistan	7 820	1,4	0,4
Fédération de Russie	7 545	1,3	0,4
El Salvador	7 045	1,3	0,4
Iran	6 720	1,2	0,4
Pérou	6 655	1,2	0,4
Bangladesh	6 635	1,2	0,4
Mexique	5 640	1,0	0,3
Cambodge	5 535	1,0	0,3
Colombie	5 260	0,9	0,3
Chili	4 750	0,8	0,3
Allemagne	4 695	0,8	0,3
Jamaïque	4 500	0,8	0,2
Ukraine	4 485	0,8	0,2
Israël	3 850	0,7	0,2
Hongrie	3 360	0,6	0,2
Trinité-et-Tobago	3 345	0,6	0,2
Hong Kong	3 170	0,6	0,2
Belgique	2 925	0,5	0,2
Corée du Sud	2 420	0,4	0,1
Guyana	2 225	0,4	0,1
Autres pays	91 450	16,3	5,0

Source : Statistique Canada, Recensement de la population 2006.

Principaux lieux de naissance des immigrants récents*, 2006

AGGLOMÉRATION DE MONTRÉAL	Total	Part dans la population immigrante (en%)	Part dans la population totale (en%)
Population totale selon le statut d'immigrant	1 823 900	N/A	100,0
Immigrants récents selon les principaux lieux de naissance	136 675	100,0	7,5
République populaire de Chine	13 825	10,1	0,8
Algérie	13 130	9,6	0,7
Maroc	10 925	8,0	0,6
Roumanie	8 795	6,4	0,5
France	7 925	5,8	0,4
Haïti	6 750	4,9	0,4
Liban	4 160	3,0	0,2
Pakistan	3 880	2,8	0,2
Mexique	3 415	2,5	0,2
Colombie	3 210	2,3	0,2
Inde	3 170	2,3	0,2
Philippines	3 000	2,2	0,2
Fédération de Russie	2 350	1,7	0,1
États-Unis d'Amérique	2 315	1,7	0,1
Sri Lanka	2 130	1,6	0,1
Bangladesh	2 025	1,5	0,1
Iran	1 690	1,2	0,1
Pérou	1 690	1,2	0,1
Ukraine	1 495	1,1	0,1
Vietnam	1 120	0,8	0,1
Égypte	830	0,6	0,0
Corée du Sud	760	0,6	0,0
Israël	700	0,5	0,0
Royaume-Uni	665	0,5	0,0
Chili	515	0,4	0,0
Cambodge	485	0,4	0,0
Italie	400	0,3	0,0
El Salvador	385	0,3	0,0
Belgique	345	0,3	0,0
Allemagne	325	0,2	0,0
Pologne	315	0,2	0,0
Jamaïque	265	0,2	0,0
Portugal	225	0,2	0,0
Grèce	145	0,1	0,0
Trinité-et-Tobago	130	0,1	0,0
Hong Kong	95	0,1	0,0
Hongrie	85	0,1	0,0
Guyana	65	0,0	0,0
Autre pays	30 060	22,0	1,6

Source : Statistique Canada, Recensement de la population 2006.

* Immigrant récent: personne ayant obtenu le statut d'immigrant reçu au Canada entre 2001 et 2006



PRINCIPAUX LIEUX DE NAISSANCE DES IMMIGRANTS RÉSIDANT SUR LE TERRITOIRE DE LA VILLE DE MONTRÉAL EN 2006

Principaux lieux de naissance de la population immigrante, 2006

VILLE DE MONTRÉAL	Total	En pourcentage de la population immigrante	En pourcentage de la population totale
Population totale selon le statut d'immigrant	1 587 390	N/A	100,0
Population immigrante selon les principaux lieux de naissance	490 210	100,0	30,9
Italie	49 240	10,0	3,1
Haïti	39 280	8,0	2,5
République populaire de Chine	25 070	5,1	1,6
France	23 930	4,9	1,5
Algérie	21 480	4,4	1,4
Maroc	20 850	4,3	1,3
Liban	18 845	3,8	1,2
Vietnam	17 155	3,5	1,1
Roumanie	14 480	3,0	0,9
Grèce	11 965	2,4	0,8
Philippines	11 860	2,4	0,7
Portugal	11 115	2,3	0,7
Inde	10 105	2,1	0,6
États-Unis d'Amérique	8 605	1,8	0,5
Égypte	8 160	1,7	0,5
Sri Lanka	8 005	1,6	0,5
Pologne	7 400	1,5	0,5
Pakistan	7 085	1,4	0,4
El Salvador	6 955	1,4	0,4
Bangladesh	6 530	1,3	0,4
Pérou	6 420	1,3	0,4
Fédération de Russie	5 985	1,2	0,4
Cambodge	5 395	1,1	0,3
Iran	5 145	1,0	0,3
Mexique	5 115	1,0	0,3
Royaume-Uni	4 960	1,0	0,3
Colombie	4 790	1,0	0,3
Chili	4 450	0,9	0,3
Jamaïque	3 825	0,8	0,2
Ukraine	3 720	0,8	0,2
Allemagne	3 075	0,6	0,2
Trinité-et-Tobago	2 655	0,5	0,2
Belgique	2 450	0,5	0,2
Hong Kong	2 320	0,5	0,1
Hongrie	2 210	0,5	0,1
Israël	2 090	0,4	0,1
Corée du Sud	1 745	0,4	0,1
Guyana	1 700	0,3	0,1
Autres pays	81 240	16,6	5,1

Source : Statistique Canada, Recensement de la population 2006.

Principaux lieux de naissance des immigrants récents*, 2006

VILLE DE MONTRÉAL	Total	En pourcentage de la population immigrante	En pourcentage de la population totale
Population totale selon le statut d'immigrant	1 587 390	N/A	100,0
Immigrants récents selon les principaux lieux de naissance	126 170	100,0	7,9
République populaire de Chine	13 025	10,3	0,8
Algérie	12 960	10,3	0,8
Maroc	10 700	8,5	0,7
Roumanie	7 795	6,2	0,5
France	7 330	5,8	0,5
Haïti	6 540	5,2	0,4
Liban	3 805	3,0	0,2
Pakistan	3 780	3,0	0,2
Mexique	3 160	2,5	0,2
Colombie	2 990	2,4	0,2
Philippines	2 725	2,2	0,2
Inde	2 720	2,2	0,2
Sri Lanka	2 005	1,6	0,1
Bangladesh	1 995	1,6	0,1
Fédération de Russie	1 975	1,6	0,1
États-Unis d'Amérique	1 915	1,5	0,1
Pérou	1 610	1,3	0,1
Iran	1 420	1,1	0,1
Ukraine	1 235	1,0	0,1
Vietnam	1 075	0,9	0,1
Égypte	695	0,6	0,0
Corée du Sud	540	0,4	0,0
Chili	455	0,4	0,0
Cambodge	445	0,4	0,0
Israël	435	0,3	0,0
El Salvador	415	0,3	0,0
Italie	385	0,3	0,0
Royaume-Uni	360	0,3	0,0
Belgique	295	0,2	0,0
Pologne	275	0,2	0,0
Jamaïque	230	0,2	0,0
Allemagne	230	0,2	0,0
Portugal	220	0,2	0,0
Grèce	125	0,1	0,0
Trinité-et-Tobago	110	0,1	0,0
Hong Kong	90	0,1	0,0
Guyana	75	0,1	0,0
Hongrie	55	0,0	0,0
Autres pays	27 560	21,8	1,7

Source : Statistique Canada, Recensement de la population 2006.

* Immigrant récent: personne ayant obtenu le statut d'immigrant reçu au Canada entre 2001 et 2006

