



## Portraits démographiques

# Répartition spatiale des immigrants dans la RMR de Montréal

Division des affaires économiques et institutionnelles  
Mars 2010



République populaire de Chine — Algérie — Maroc — Roumanie — France — Haïti — Liban — Pakistan — Mexique — Colombie — Philippines — Inde — Sri Lanka — Bangladesh — Fédération de Russie — États-Unis d'Amérique — Pérou — Iran — Ukraine — Égypte — Corée du Sud — Chili — Cambodge — Israël — El Salvador — Italie — Royaume-Uni — Belgique — Pologne — Allemagne — Jamaïque — Portugal — Grèce — Trinité-et-Tobago — Zone administrative spéciale de Hong Kong — Guyana — Hongrie —

*La répartition spatiale des immigrants dans la RMR de Montréal*  
est le cinquième fascicule du *Portrait de la population immigrante à Montréal*,  
dossier préparé par Farah Fouron  
dans la série *Portraits démographiques*  
sous la supervision de Guy DeRepentigny, chef de Division

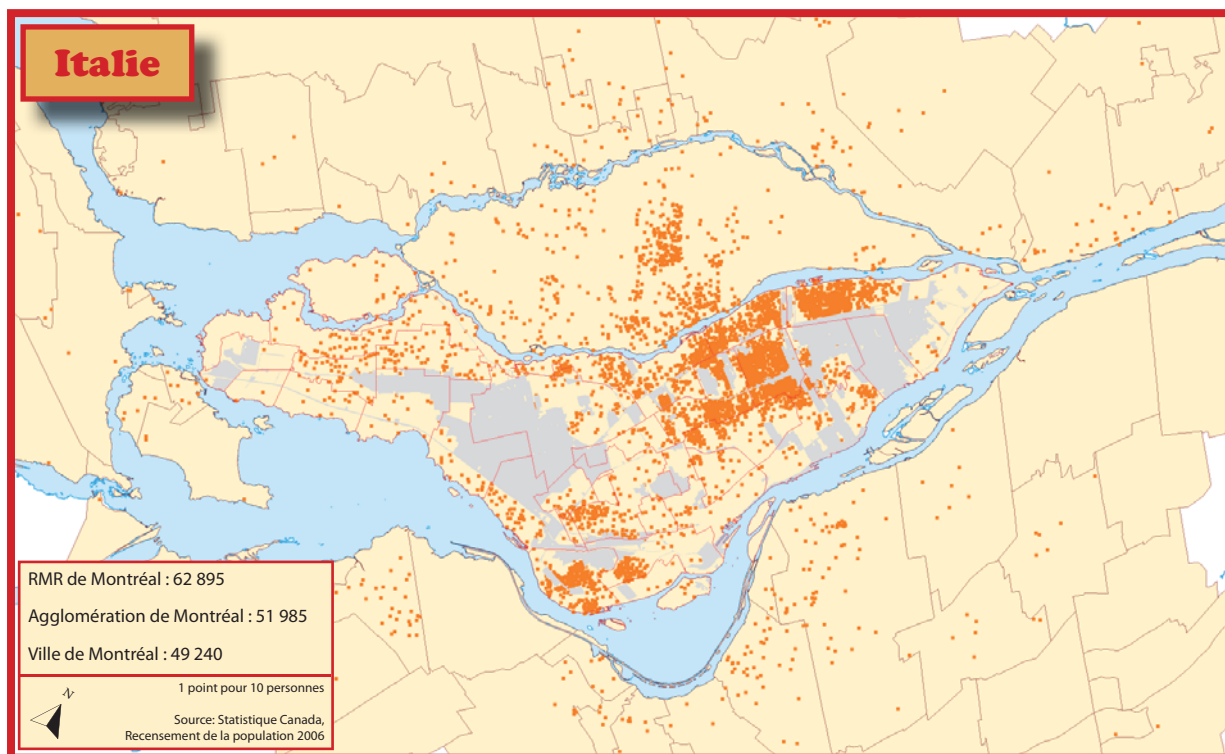
Division des Affaires économiques et institutionnelles  
Direction du développement économique et urbain  
Service de la mise en valeur du territoire et du patrimoine.

Pour en savoir plus, visitez notre site Internet:  
[ville.montreal.qc.ca/montrealenstatistiques](http://ville.montreal.qc.ca/montrealenstatistiques)



## RÉPARTITION SPATIALE DES IMMIGRANTS DANS LA RÉGION MÉTROPOLITAINE DE MONTRÉAL SELON LE LIEU DE NAISSANCE

Répartition de la population immigrante née en Italie, région métropolitaine de Montréal, 2006



- Au recensement de 2006, la région métropolitaine de Montréal comptait 62 895 personnes nées en Italie dans sa population. 83 % d'entre elles, soit près de 52 000 personnes, étaient recensées sur le territoire de l'agglomération de Montréal, dont un peu plus de 49 000 dans les arrondissements de la ville de Montréal.
- En 2006, les dix principaux lieux de résidence des immigrants nés en Italie regroupaient 86 % de cette population, soit 44 940 personnes.
- Entre 1996 et 2006, le nombre d'immigrants originaires d'Italie, recensé dans les arrondissements de Montréal, est passé de 59 170 à 49 240 personnes. Les plus importantes variations de cette population ont été enregistrées dans les arrondissements de Rosemont–La Petite-Patrie (-32 %), Villeray–Saint-Michel–Parc-Extension (-31 %) et Côte-des-Neiges–Notre-Dame-de-Grâce (-30 %).

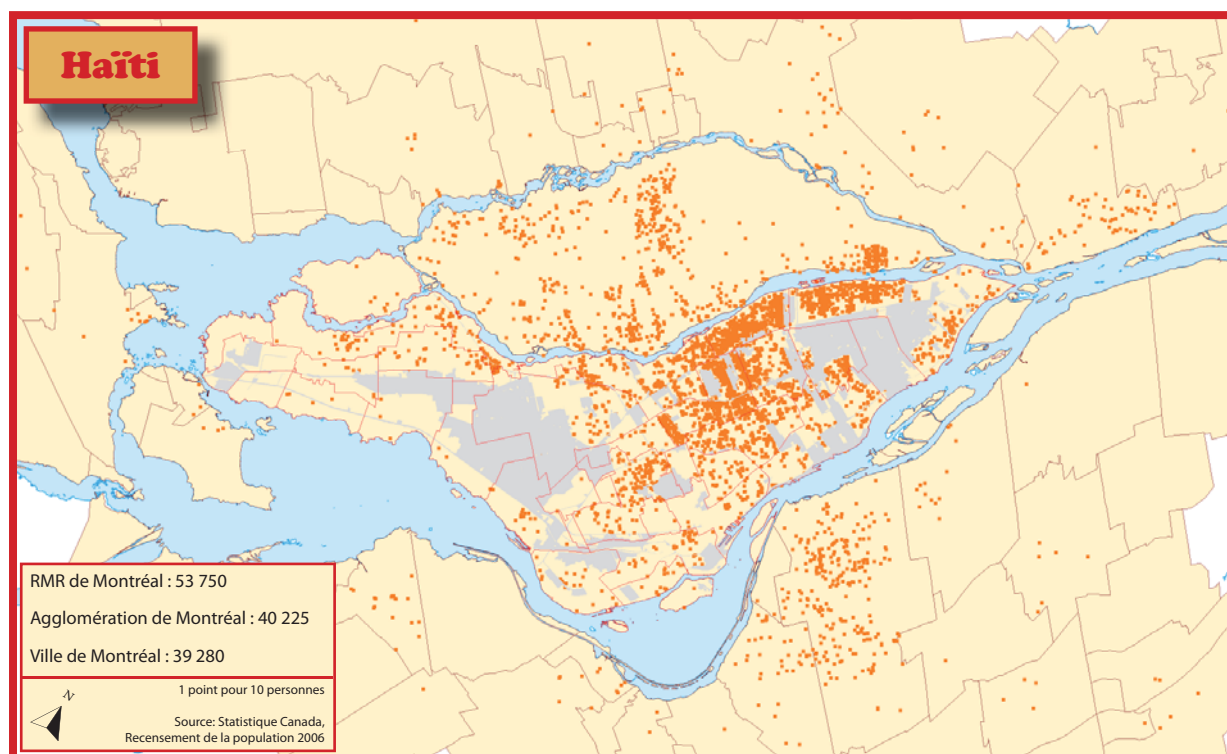
Dix principaux lieux de résidence des immigrants nés en Italie, agglomération de Montréal

	2006	2001	1996	Variation 1996 - 2006
Saint-Léonard	12 200	12 485	13 585	-10,2 %
Rivière-des-Prairies–Pointe-aux-Trembles	7 375	7 690	8 105	-9,0 %
Villeray–Saint-Michel–Parc-Extension	6 095	7 485	8 840	-31,1 %
Montréal-Nord	4 945	5 585	5 635	-12,2 %
Ahuntsic–Cartierville	4 645	4 900	5 955	-22,0 %
LaSalle	3 095	3 550	3 630	-14,7 %
Mercier–Hochelaga-Maisonneuve	1 840	1 900	2 490	-26,1 %
Côte-des-Neiges–Notre-Dame-de-Grâce	1 775	2 310	2 535	-30,0 %
Rosemont–La Petite-Patrie	1 715	2 035	2 505	-31,5 %
Le Sud-Ouest	1 255	1 445	1 545	-18,8 %
<b>Agglomération de Montréal</b>	<b>51 985</b>	<b>56 665</b>	<b>62 150</b>	<b>-16,4 %</b>

Source : Statistique Canada, Recensements de la population 1996, 2001 et 2006.



## Répartition de la population immigrante née en Haïti, région métropolitaine de Montréal, 2006



- La région métropolitaine de Montréal comptait, en 2006, 53 750 personnes nées en Haïti dans sa population. De ce nombre, trois personnes sur quatre, soit un peu plus de 39 000 personnes, résidaient dans les arrondissements de la ville de Montréal.
- Les arrondissements de l'est de la ville constituent les principaux lieux de résidence des immigrants nés en Haïti. Ainsi, Villeray–Saint-Michel–Parc-Extension, Montréal-Nord et Rivière-des-Prairies–Pointe-aux-Trembles qui arrivent en tête du classement, regroupent, à eux trois, 55 % des immigrants haïtiens résidant dans l'agglomération de Montréal.
- Entre 1996 et 2006, le nombre d'immigrants nés en Haïti a diminué dans certains arrondissements mais a particulièrement augmenté dans les arrondissements d'Anjou et de Mercier–Hochelaga-Maisonneuve avec des taux de croissance de 70 % et 61 % respectivement.

## Dix principaux lieux de résidence des immigrants nés en Haïti, agglomération de Montréal

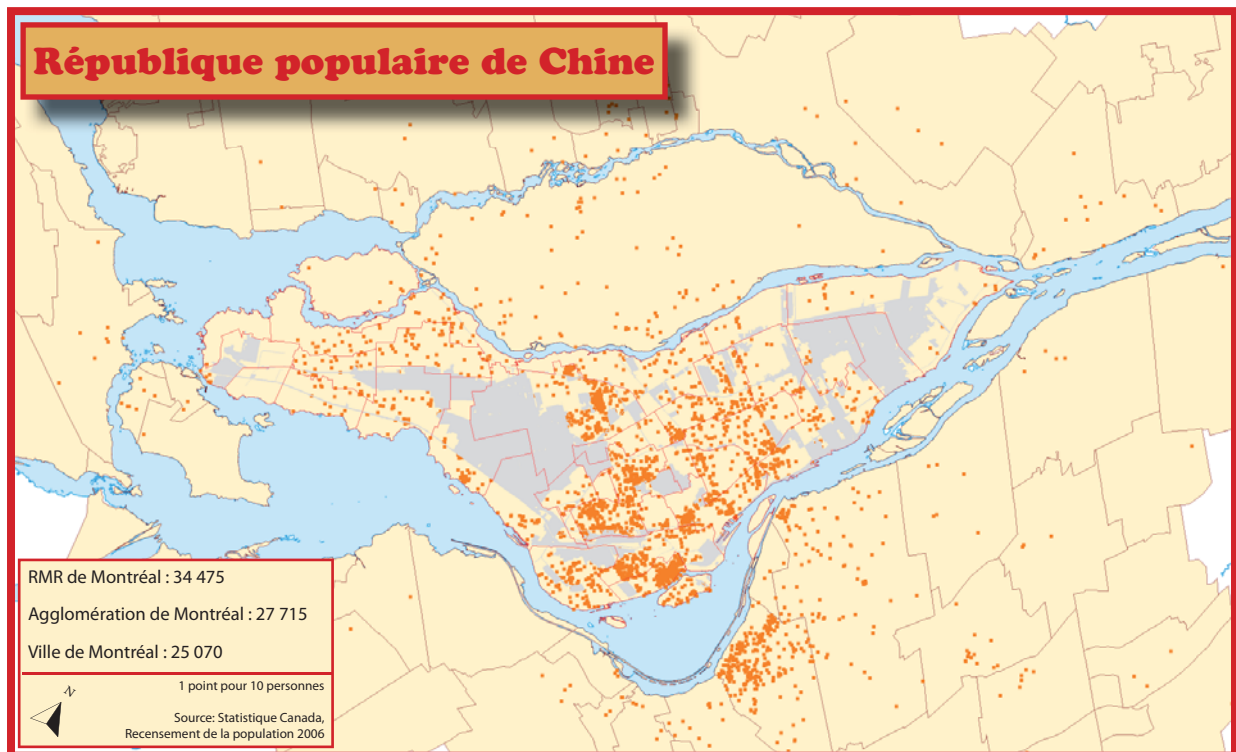
	2006	2001	1996	Variation 1996 - 2006
Villeray–Saint-Michel–Parc-Extension	8 470	8 480	9 620	-12,0 %
Montréal-Nord	8 045	7 140	5 505	46, %
Rivière-des-Prairies–Pointe-aux-Trembles	5 710	4 915	4 610	23,9 %
Ahuntsic–Cartierville	3 580	3 445	2 880	24,3 %
Saint-Léonard	2 635	2 430	2 300	14,6 %
Rosemont–La Petite-Patrie	2 545	2 360	2 665	-4,5 %
Côte-des-Neiges–Notre-Dame-de-Grâce	1 620	1 515	1 390	16,5 %
Mercier–Hochelaga-Maisonneuve	1 340	915	830	61,4 %
Anjou	1 290	975	760	69,7 %
Pierrefonds-Roxboro	1 170	1 125	1 065	9,9 %
Agglomération de Montréal	40 225	36 225	34 690	16,0 %

Source : Statistique Canada, Recensements de la population 1996, 2001 et 2006.





Répartition de la population immigrante née en République populaire de Chine, région métropolitaine de Montréal, 2006



■ En 2006, 34 475 personnes nées en Chine étaient recensées dans la population de la région métropolitaine de Montréal. 80 % d'entre elles, soit 27 715 personnes, résidaient sur le territoire de l'agglomération de Montréal. Dans les arrondissements de Montréal, on en recensait un peu plus de 25 000.

■ Entre 1996 et 2006, le nombre de personnes nées en Chine a considérablement augmenté un peu partout à Montréal, mais l'arrondissement de Verdun est celui qui présente le plus fort taux de croissance de cette population. Estimé à 350 personnes en 1996, le nombre d'immigrants chinois résidant à Verdun avoisinait 2 500 personnes en 2006, soit une augmentation de plus de 600 % en dix ans. Une forte augmentation de cette population a également été observée dans Le Sud-Ouest et dans Côte-des-Neiges-Notre-Dame-de-Grâce.

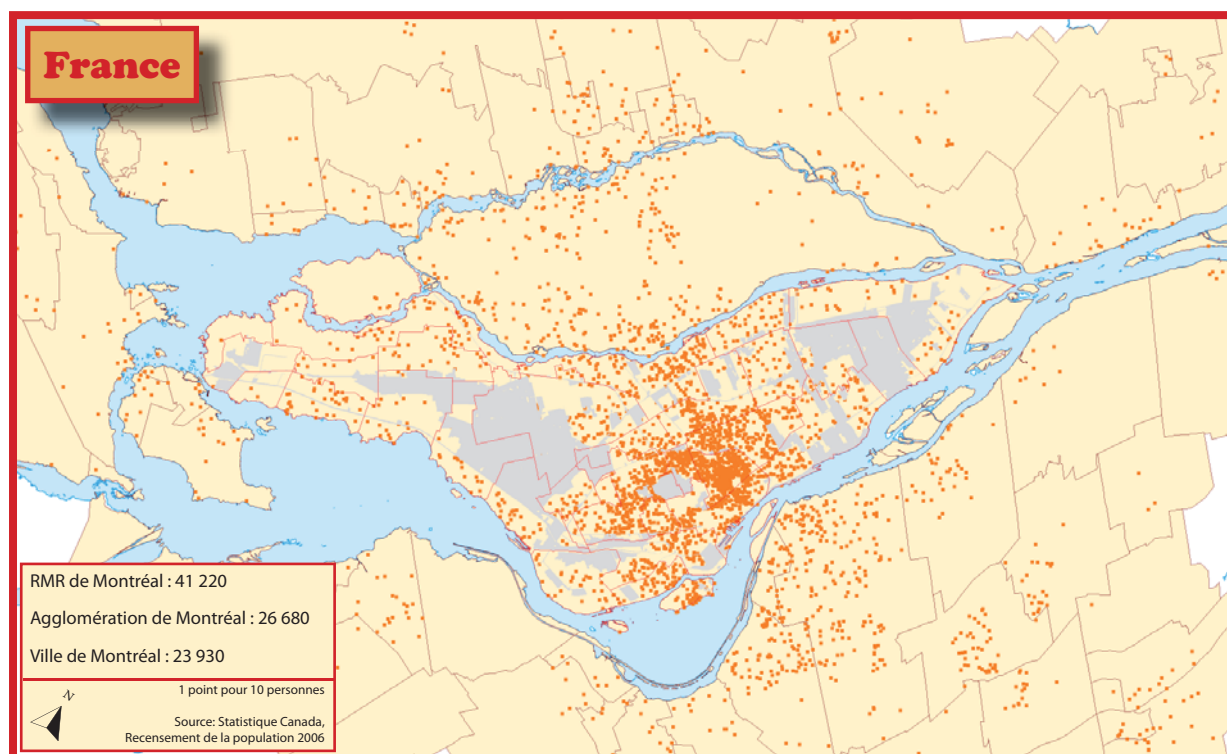
Dix principaux lieux de résidence des immigrants nés en Chine, agglomération de Montréal

	2006	2001	1996	Variation 1996 - 2006
Côte-des-Neiges-Notre-Dame-de-Grâce	5 445	3 280	1 725	215,7 %
Saint-Laurent	3 275	2 025	1 330	146,2 %
Ville-Marie	2 930	1 590	1 370	113,9 %
Verdun	2 460	1 245	350	602,9 %
Le Sud-Ouest	1 760	840	495	255,6 %
Villeray-Saint-Michel-Parc-Extension	1 705	1 275	1 155	47,6 %
Le Plateau Mont-Royal	1 390	1 275	1 120	24,1 %
Mercier-Hochelaga-Maisonneuve	1 295	715	570	127,2 %
LaSalle	1 190	795	605	96,7 %
Rosemont-La Petite-Patrie	1 150	680	645	78,3 %
<b>Agglomération de Montréal</b>	<b>27 715</b>	<b>17 175</b>	<b>11 825</b>	<b>134,5 %</b>

Source : Statistique Canada, Recensements de la population 1996, 2001 et 2006.



### Répartition de la population immigrante née en France, région métropolitaine de Montréal, 2006



- Quoique les personnes nées en France soient plus nombreuses à l'échelle de la région métropolitaine que celles nées en Chine, elles arrivent en quatrième position dans le classement des immigrants résidant à Montréal. En 2006, on comptait un peu plus de 41 000 immigrants nés en France dans la population de la RMR, dont près de 27 000 installés dans les villes de l'agglomération de Montréal.
- En 2006, les dix principaux lieux de résidence des immigrants nés en France regroupaient 75 % de cette population, soit un peu plus de 20 000 personnes.
- Depuis 1996, Le Plateau Mont-Royal et Côte-des-Neiges–Notre-Dame-de-Grâce ont toujours occupé les premières places du classement des lieux de résidence des immigrants nés en France. L'arrondissement du Plateau Mont-Royal reste toutefois celui qui en compte le plus. Il regroupe près de 20 % des immigrants français vivant dans l'agglomération de Montréal.

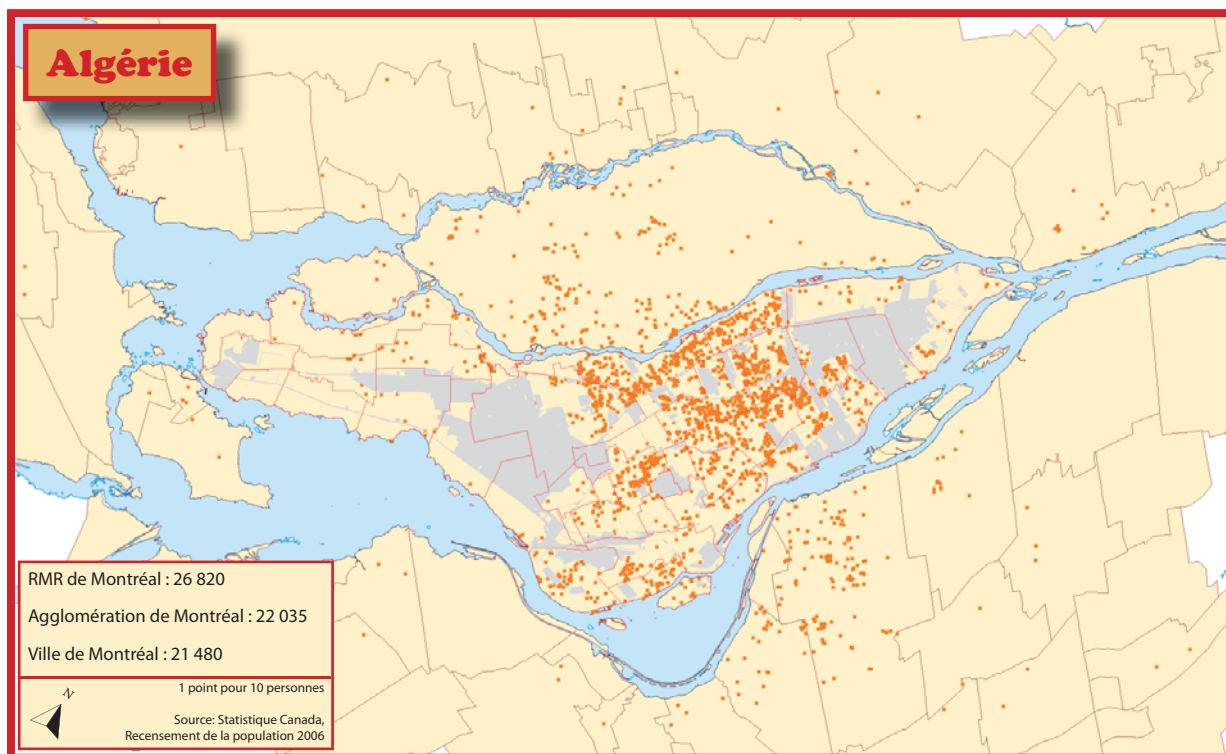
#### Dix principaux lieux de résidence des immigrants nés en France, agglomération de Montréal

	2006	2001	1996	Variation 1996 - 2006
Le Plateau Mont-Royal	4 655	4 190	3 105	49,9 %
Côte-des-Neiges–Notre-Dame-de-Grâce	3 100	3 235	3 185	-2,7 %
Rosemont–La Petite-Patrie	2 650	1 875	1 660	59,6 %
Ville-Marie	1 950	1 645	1 685	15,7 %
Ahuntsic–Cartierville	1 640	1 435	1 225	33,9 %
Villeray–Saint-Michel–Parc-Extension	1 470	1 400	910	61,5 %
Outremont	1 325	1 185	1 015	30,5 %
Mercier–Hochelaga-Maisonneuve	1 230	1 060	845	45,6 %
Verdun	1 110	795	725	53,1 %
Le Sud-Ouest	975	600	465	109,7 %
<b>Agglomération de Montréal</b>	<b>26 680</b>	<b>23 745</b>	<b>20 455</b>	<b>30,4 %</b>

Source : Statistique Canada, Recensements de la population 1996, 2001 et 2006.



Répartition de la population immigrante née en Algérie, région métropolitaine de Montréal, 2006



- Au recensement de 2006, la RMR de Montréal comptait 26 820 personnes nées en Algérie dans sa population. 80 % d’entre elles, soit près de 21 500 personnes, étaient recensées sur le territoire de la ville de Montréal.
- En 2001, on ne recensait que 13 000 personnes nées en Algérie dans la population de l’agglomération de Montréal. Ce nombre est passé à un peu plus de 22 000 personnes en 2006. Il s’agit d’une augmentation nette de 9 000 personnes (68 %) en cinq ans.
- En 2006, les dix principaux lieux de résidence des immigrants nés en Algérie regroupaient 84 % de cette population, soit 18 460 personnes. Les arrondissements d’Ahuntsic-Cartierville, de Villeray–Saint-Michel–Parc-Extension et de Saint-Léonard, qui comptaient 4 700 personnes nées en Algérie dans leur population en 2001 sont devenus, en 2006, le lieu de résidence de 8 700 Algériens.

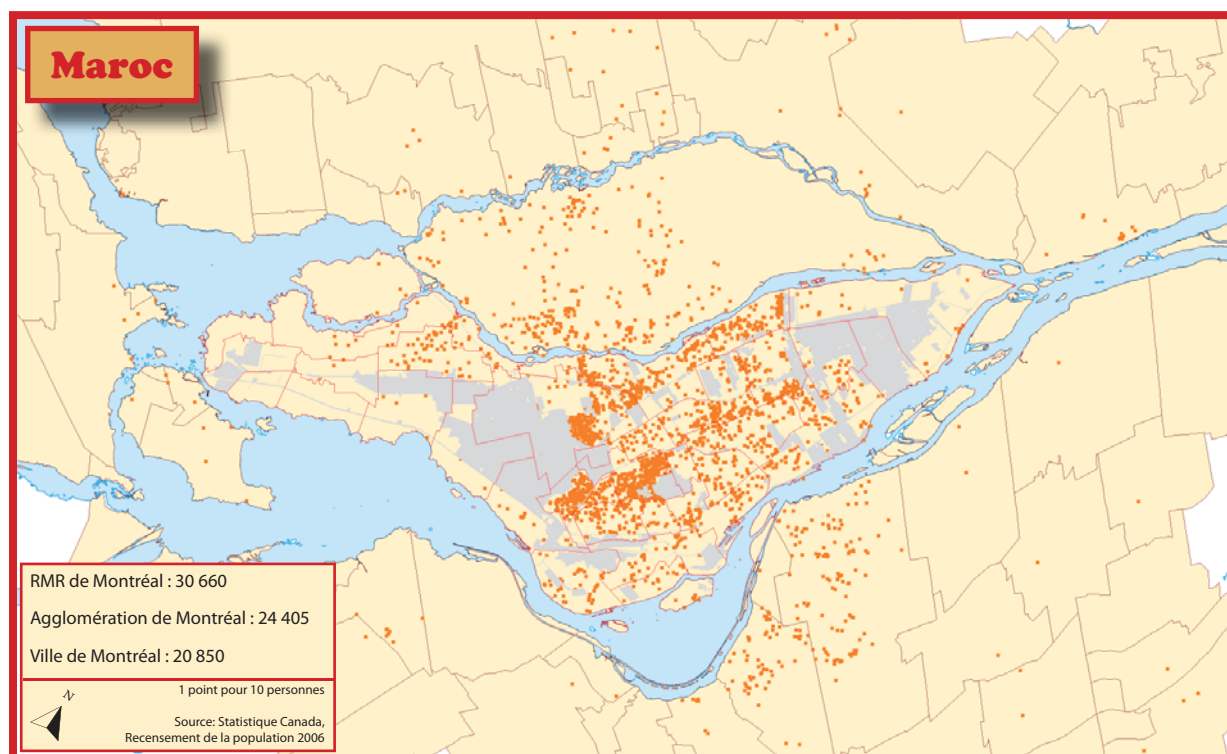
Dix principaux lieux de résidence des immigrants nés en Algérie, agglomération de Montréal

	2006	2001	1996	Variation 2001 - 2006
Ahuntsic-Cartierville	3 160	1 765	N/D	79,0 %
Villeray–Saint-Michel–Parc-Extension	2 965	1 535	N/D	93,2 %
Saint-Léonard	2 640	1 435	N/D	84,0 %
Côte-des-Neiges–Notre-Dame-de-Grâce	1 770	1 785	N/D	-0,8 %
Rosemont–La Petite-Patrie	1 770	1 175	N/D	50,6 %
Mercier–Hochelaga-Maisonneuve	1 655	1 100	N/D	50,5 %
Montréal-Nord	1 620	530	N/D	205,7 %
Saint-Laurent	1 180	790	N/D	49,4 %
Anjou	1 030	295	N/D	249,2 %
LaSalle	670	265	N/D	152,8 %
Agglomération de Montréal	22 035	13 085	N/D	68,4 %

Source : Statistique Canada, Recensements de la population 1996, 2001 et 2006.



## Répartition de la population immigrante née au Maroc, région métropolitaine de Montréal, 2006



- En 2006, on recensait, 30 660 personnes nées au Maroc dans la population totale de la région métropolitaine de Montréal, dont 24 405 résidant dans les villes de l'agglomération de Montréal. Dans les arrondissements de Montréal, on en recensait près de 21 000.
- Les dix principaux lieux de résidence des immigrants marocains regroupaient, en 2006, 80 % de cette population soit 19 500 personnes.
- L'arrondissement de Côte-des-Neiges-Notre-Dame-de-Grâce demeure le principal lieu de résidence des immigrants nés au Maroc. Toutefois, entre 1996 et 2006, le nombre d'immigrants marocains a augmenté de 300 % ou plus dans les arrondissements de Montréal-Nord et d'Ahuntsic-Cartierville. Ensemble, ils regroupent près de 20 % de cette population résidant dans l'agglomération de Montréal.

## Dix principaux lieux de résidence des immigrants nés au Maroc, agglomération de Montréal

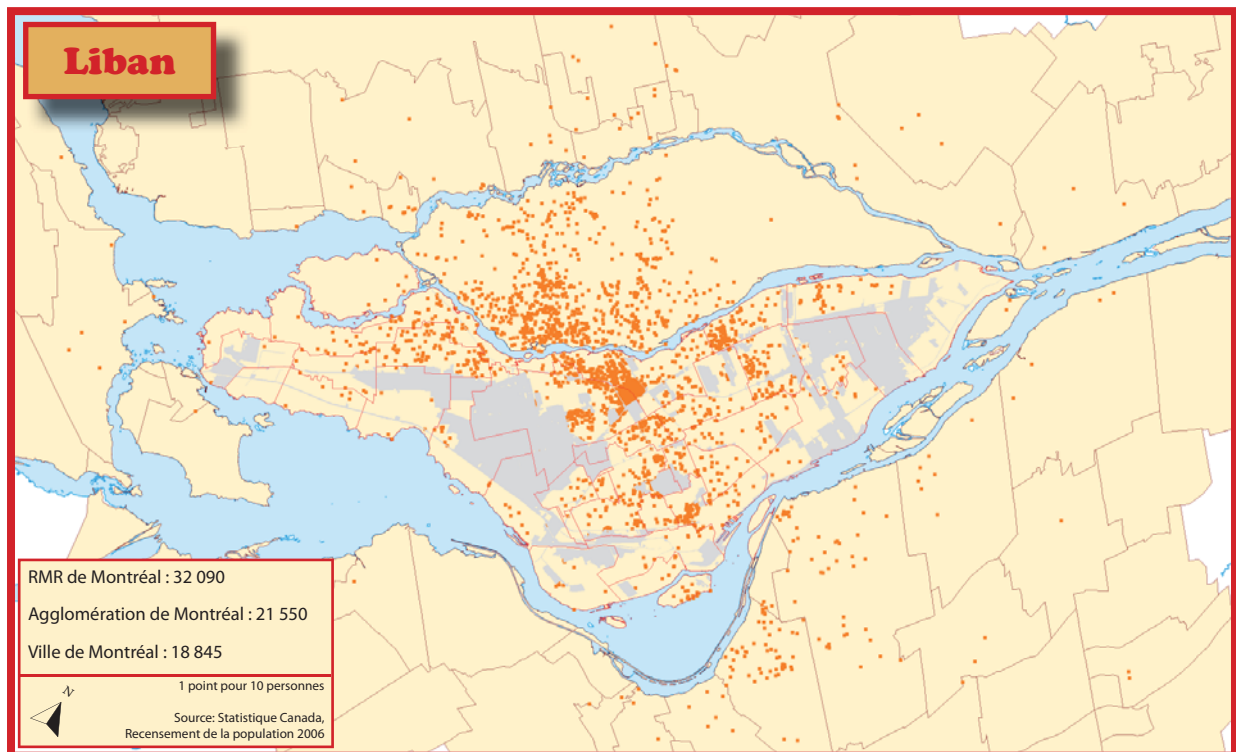
	2006	2001	1996	Variation 1996 - 2006
Côte-des-Neiges-Notre-Dame-de-Grâce	4 380	3 470	3 140	39,5 %
Saint-Laurent	2 985	2 470	2 045	46,0 %
Ahuntsic-Cartierville	2 435	1 120	610	299,2 %
Côte-Saint-Luc (ville)	1 960	1 720	1 430	37,1 %
Villeray-Saint-Michel-Parc-Extension	1 850	1 145	640	189,1 %
Montréal-Nord	1 660	640	385	331,2 %
Saint-Léonard	1 255	430	485	158,8 %
Rosemont-La Petite-Patrie	1 155	665	510	126,5 %
Mercier-Hochelaga-Maisonneuve	965	445	290	232,8 %
Ville-Marie	855	550	435	96,6 %
<b>Agglomération de Montréal</b>	<b>24 405</b>	<b>16 020</b>	<b>12 675</b>	<b>92,5 %</b>

Source : Statistique Canada, Recensements de la population 1996, 2001 et 2006.





Répartition de la population immigrante née au Liban, région métropolitaine de Montréal, 2006



- Au recensement de 2006, 32 090 personnes nées au Liban étaient recensées dans la population de la région métropolitaine de Montréal. À l'échelle de l'agglomération, on en comptait 21 550, dont près de 19 000 résidaient dans les arrondissements de Montréal.
- Dans l'agglomération de Montréal, la population immigrante née au Liban a diminué de près de 6 % entre 1996 et 2001 mais elle a augmenté de 9 % entre 2001 et 2006. L'agglomération de Montréal comptait donc, en 2006, 3 % d'immigrants du Liban de plus qu'en 1996.
- Entre 1996 et 2006, le nombre d'immigrants nés au Liban a diminué dans cinq des dix principaux lieux de résidence de cette population, mais a considérablement augmenté dans les arrondissements de Ville-Marie (32 %) et de Pierrefonds-Roxboro (29 %), de même que dans la ville de Dollard-Des Ormeaux (22 %).

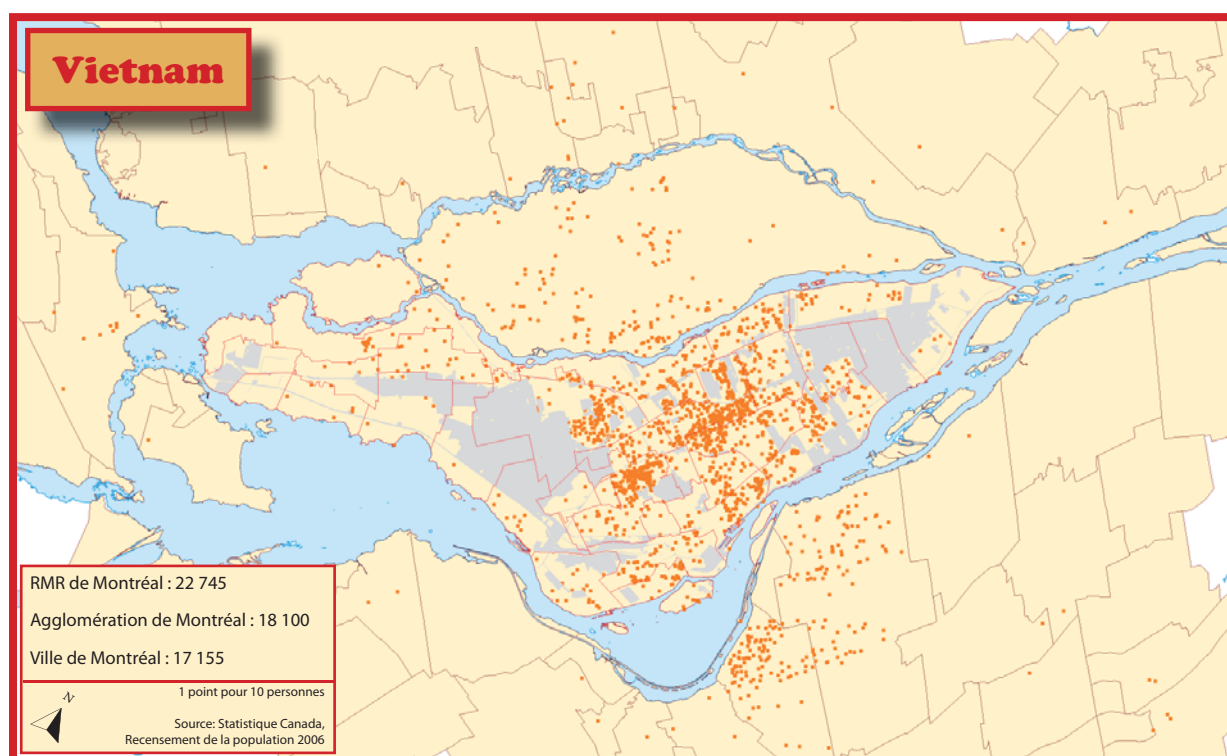
Dix principaux lieux de résidence des immigrants nés au Liban, agglomération de Montréal

	2006	2001	1996	Variation 1996 - 2006
Saint-Laurent	5 815	5 410	5 485	6,0 %
Ahuntsic-Cartierville	4 090	4 245	4 640	-11,9 %
Côte-des-Neiges-Notre-Dame-de-Grâce	1 390	1 300	1 630	-14,7 %
Montréal-Nord	1 255	705	1 070	17,3 %
Ville-Marie	1 240	930	940	31,9 %
Dollard-Des Ormeaux (ville)	1 125	1 010	925	21,6 %
Saint-Léonard	965	1 300	1 170	-17,5 %
Pierrefonds-Roxboro	870	905	675	28,9 %
Villeray-Saint-Michel-Parc-Extension	770	765	1 105	-30,3 %
Mont-Royal (ville)	685	480	750	-8,7 %
<b>Agglomération de Montréal</b>	<b>21 550</b>	<b>19 700</b>	<b>20 970</b>	<b>2,8 %</b>

Source : Statistique Canada, Recensements de la population 1996, 2001 et 2006.



### Répartition de la population immigrante née au Vietnam, région métropolitaine de Montréal, 2006



- La région métropolitaine de Montréal comptait, en 2006, près de 23 000 personnes nées au Vietnam dans sa population, dont 18 000 résidaient sur le territoire de l'agglomération de Montréal. Dans les arrondissements de la ville, on en recensait un peu plus de 17 000.
- L'arrondissement de Villeray–Saint-Michel–Parc-Extension, qui a vu sa population née au Vietnam diminuer de 6 % entre 1996 et 2006, demeure le principal lieu de résidence de cette communauté à Montréal.
- Le nombre d'immigrants du Vietnam a plus que doublé dans les arrondissements de Montréal-Nord (163 %) et de Saint-Léonard (143 %) entre 1996 et 2006. Toutefois, au cours de la même période, cette population est passée de 18 785 personnes à 18 100 personnes à l'échelle de l'agglomération. Il s'agit d'une diminution de 4 % en dix ans.

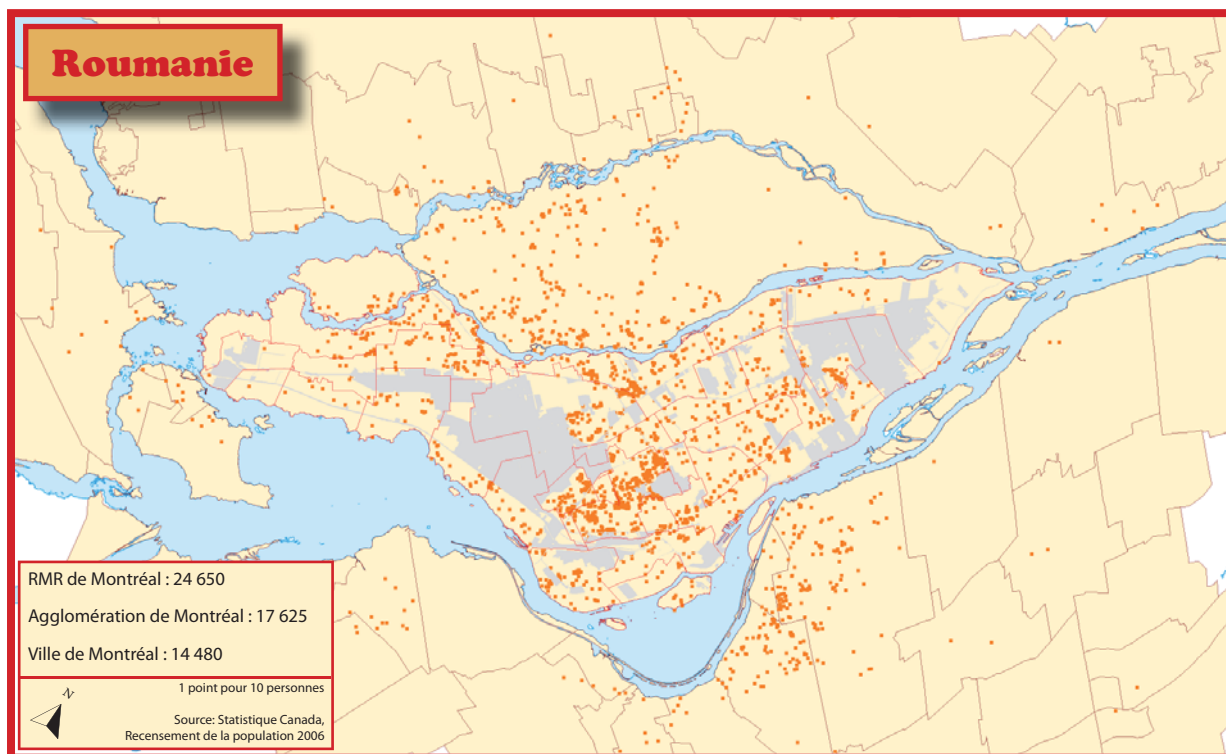
#### Dix principaux lieux de résidence des immigrants nés au Vietnam, agglomération de Montréal

	2006	2001	1996	Variation 1996 - 2006
Villeray–Saint-Michel–Parc-Extension	3 520	4 530	3 760	-6,4 %
Côte-des-Neiges–Notre-Dame-de-Grâce	2 430	2 910	3 775	-35,6 %
Saint-Laurent	1 795	1 760	1 630	10,1 %
Rosemont–La Petite-Patrie	1 665	1 770	1 895	-12,1 %
Mercier–Hochelaga-Maisonneuve	1 220	1 220	1 075	13,5 %
Ahuntsic-Cartierville	1 200	1 050	1 105	8,6 %
Ville-Marie	940	775	930	1,1 %
Saint-Léonard	740	495	305	142,6 %
Montréal-Nord	630	320	240	162,5 %
Le Sud-Ouest	600	625	1 010	-40,6 %
<b>Agglomération de Montréal</b>	<b>18 100</b>	<b>18 440</b>	<b>18 785</b>	<b>-3,6 %</b>

Source : Statistique Canada, Recensements de la population 1996, 2001 et 2006.



Répartition de la population immigrante née en Roumanie, région métropolitaine de Montréal, 2006



- En 2006, 24 650 personnes nées en Roumanie étaient recensées dans la population de la région métropolitaine de Montréal et dans les arrondissements de la ville de Montréal, on en recensait près de 14 500.
- Au recensement de 2006, le nombre d'immigrants nés en Roumanie résidant dans l'agglomération de Montréal se chiffrait à 17 625 personnes. Il s'agit d'une augmentation de population de 79 % par rapport à 1996.
- Entre 1996 et 2006, le nombre de personnes nées en Roumanie a considérablement augmenté un peu partout à Montréal, mais l'arrondissement d'Anjou est celui qui présente le plus fort taux de croissance de cette population. Estimée à 85 personnes en 1996, le nombre d'immigrants roumains résidant à Anjou s'élevait à 755 personnes en 2006, soit une augmentation de près de 790 % en dix ans.

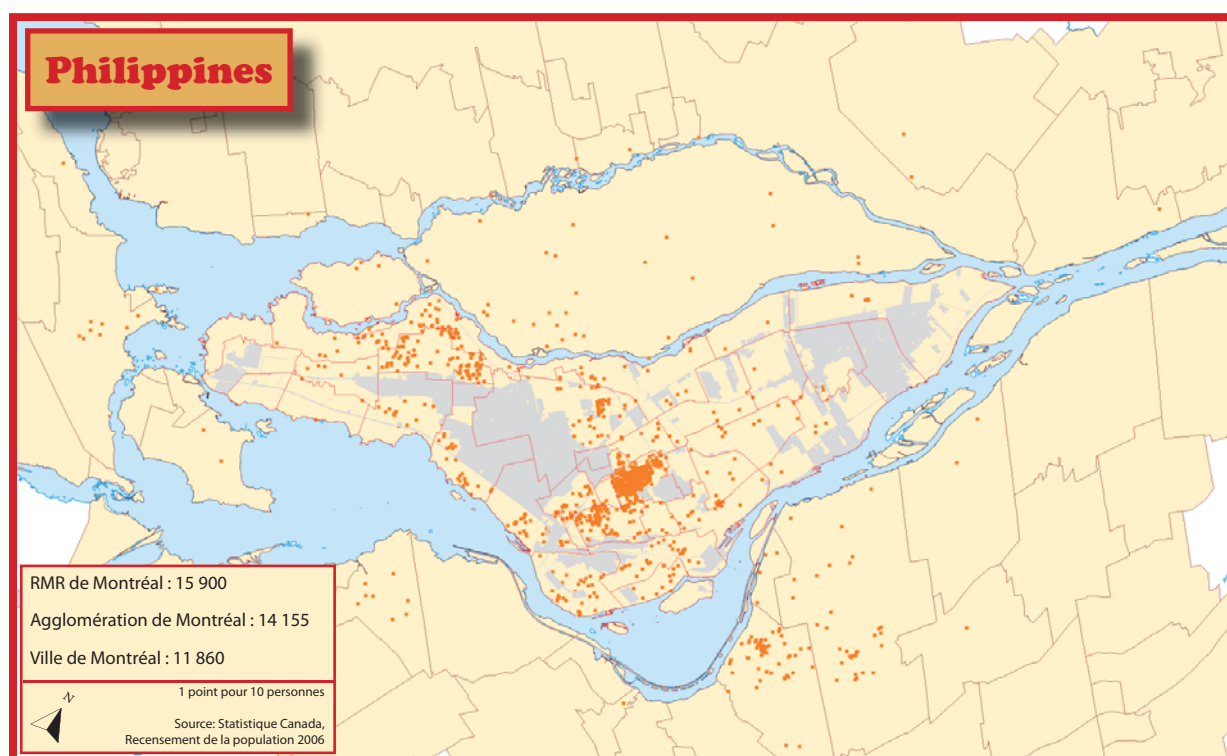
Dix principaux lieux de résidence des immigrants nés en Roumanie, agglomération de Montréal

	2006	2001	1996	Variation 1996 - 2006
Côte-des-Neiges-Notre-Dame-de-Grâce	4 515	3 250	3 215	40,4 %
Ahuntsic-Cartierville	1 640	735	765	114,4 %
Saint-Laurent	1 165	625	535	117,8 %
Côte-Saint-Luc (ville)	1 080	875	1 145	-5,7 %
Pierrefonds-Roxboro	900	355	235	283,0 %
Anjou	755	150	85	788,2 %
LaSalle	685	225	120	470,8 %
Dollard-Des Ormeaux (ville)	615	390	190	223,7 %
Rosemont-La Petite-Patrie	605	385	360	68,1 %
Mercier-Hochelaga-Maisonneuve	580	250	270	114,8 %
<b>Agglomération de Montréal</b>	<b>17 625</b>	<b>10 355</b>	<b>9 865</b>	<b>78,7 %</b>

Source : Statistique Canada, Recensements de la population 1996, 2001 et 2006.



### Répartition de la population immigrante née aux Philippines, région métropolitaine de Montréal, 2006



- Au recensement de 2006, la région métropolitaine de Montréal comptait près de 16 000 personnes nées aux Philippines dans sa population. 89 % d'entre elles, soit un peu plus de 14 000 personnes, étaient recensées sur le territoire de l'agglomération de Montréal, dont près de 12 000 dans les arrondissements de la ville de Montréal.
- En 2006, les dix principaux lieux de résidence des immigrants nés aux Philippines regroupaient 89 % de cette population, soit 12 580 personnes.
- Le nombre d'immigrants philippins installés à Montréal n'a pas cessé d'augmenter entre 1996 et 2006. En effet, en 1996, on comptait 9 655 personnes nées aux Philippines dans la population montréalaise. En 2001, ce nombre est passé à 12 255 personnes et cinq ans plus tard, on en recensait 14 155. Il s'agit d'une augmentation de population de près de 47 % en dix ans.

#### Dix principaux lieux de résidence des immigrants nés aux Philippines, agglomération de Montréal

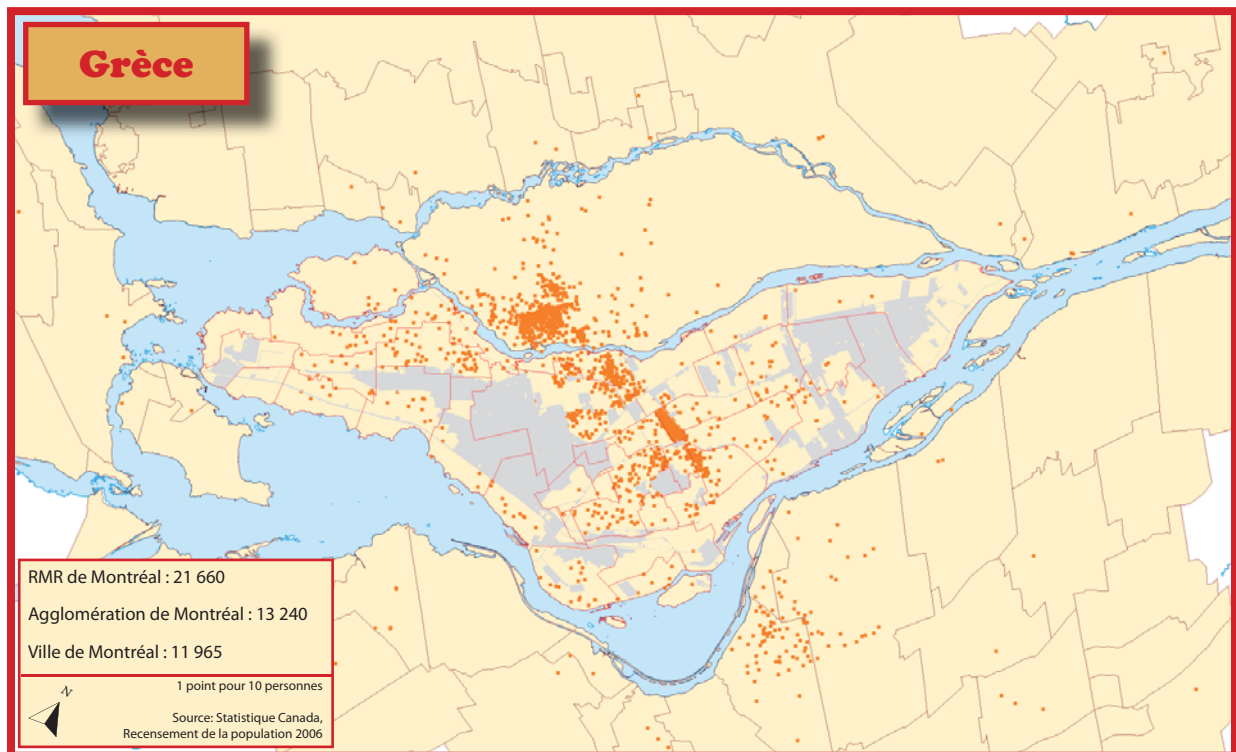
	2006	2001	1996	Variation 1996 - 2006
Côte-des-Neiges-Notre-Dame-de-Grâce	8 455	7 745	6 085	38,9 %
Dollard-Des Ormeaux (ville)	975	795	615	58,5 %
Saint-Laurent	640	445	350	82,9 %
Pierrefonds-Roxboro	565	630	340	66,2 %
Côte-Saint-Luc (ville)	450	300	185	143,2 %
Lachine	365	90	115	217,4 %
LaSalle	365	215	300	21,7 %
Le Sud-Ouest	295	230	245	20,4 %
Dorval (ville)	245	240	160	53,1 %
Pointe-Claire (ville)	225	205	175	28,6 %
<b>Agglomération de Montréal</b>	<b>14 155</b>	<b>12 255</b>	<b>9 655</b>	<b>46,6 %</b>

Source : Statistique Canada, Recensements de la population 1996, 2001 et 2006.





Répartition de la population immigrante née en Grèce, région métropolitaine de Montréal, 2006



- Au recensement de 2006, la région métropolitaine de Montréal comptait 21 660 personnes nées en Grèce dans sa population. 61 % d'entre elles, soit un peu plus de 13 000 personnes, étaient recensées sur le territoire de l'agglomération de Montréal, dont près de 12 000 dans les arrondissements de la ville de Montréal.
- En 2006, les dix principaux lieux de résidence des immigrants nés en Grèce regroupaient 87 % de cette population, soit 11 600 personnes.
- Le nombre d'immigrants grecs installés à Montréal n'a pas cessé de diminuer entre 1996 et 2006. En effet, en 1996, on comptait 14 865 personnes nées en Grèce dans la population montréalaise. En 2001, ce nombre est passé à 14 250 personnes et cinq ans plus tard, on en recensait 1 000 de moins. Il s'agit d'une diminution de population de près de 11 % en dix ans.

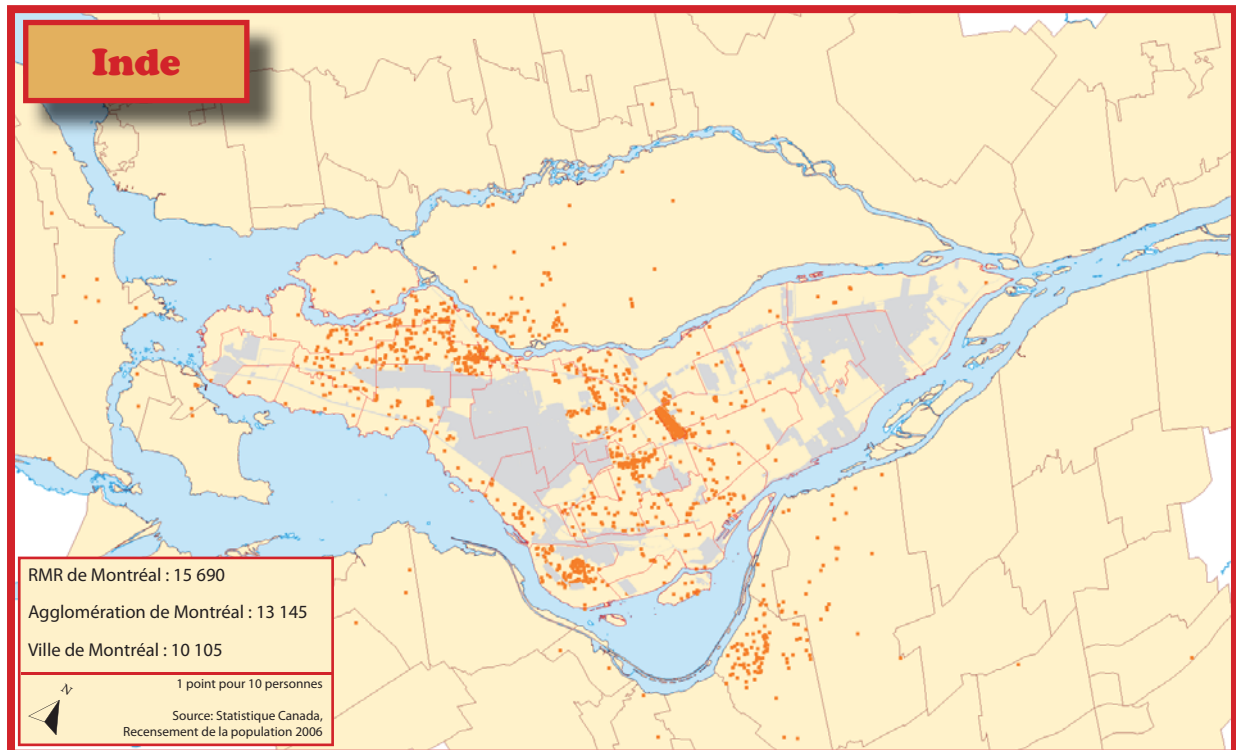
Dix principaux lieux de résidence des immigrants nés en Grèce, agglomération de Montréal

	2006	2001	1996	Variation 1996 - 2006
Villeray-Saint-Michel-Parc-Extension	4 185	4 585	4 995	-16,2 %
Ahuntsic-Cartierville	1 975	2 155	2 055	-3,9 %
Saint-Laurent	1 645	1 755	1 840	-10,6 %
Côte-des-Neiges-Notre-Dame-de-Grâce	1 175	1 260	1 060	10,8 %
Le Plateau Mont-Royal	670	775	1 055	-36,5 %
Dollard-Des Ormeaux (ville)	595	670	660	-9,8 %
Pierrefonds-Roxboro	475	350	365	30,1 %
Outremont	365	400	260	40,4 %
Mont-Royal (ville)	265	295	375	-29,3 %
Rosemont-La Petite-Patrie	250	260	280	-10,7 %
<b>Agglomération de Montréal</b>	<b>13 240</b>	<b>14 250</b>	<b>14 865</b>	<b>-10,9 %</b>

Source : Statistique Canada, Recensements de la population 1996, 2001 et 2006.



### Répartition de la population immigrante née en Inde, région métropolitaine de Montréal, 2006



- Au recensement de 2006, la région métropolitaine de Montréal comptait 15 690 personnes nées en Inde dans sa population. 84 % d'entre elles, soit un peu plus de 13 000 personnes, étaient recensées sur le territoire de l'agglomération de Montréal, dont plus de 10 000 dans les arrondissements de la ville de Montréal.
- En 2006, les dix principaux lieux de résidence des immigrants nés en Inde regroupaient 86 % de cette population, soit près de 11 300 personnes.
- Le nombre d'immigrants indiens recensés à Montréal a augmenté de 20 % entre 1996 et 2006. Ainsi, en 1996, on comptait 10 920 personnes nées en Inde dans la population de l'agglomération. En 2001, on en recensait 1 000 de plus et cinq ans plus tard, cette population est passée à 13 145 personnes.

#### Dix principaux lieux de résidence des immigrants nés en Inde, agglomération de Montréal

	2006	2001	1996	Variation 1996 - 2006
Villeray-Saint-Michel-Parc-Extension	2 580	3 060	2 020	27,7 %
Dollard-Des Ormeaux (ville)	1 640	1 200	1 365	20,1 %
LaSalle	1 600	1 260	1 040	53,8 %
Côte-des-Neiges-Notre-Dame-de-Grâce	1 385	1 805	1 460	-5,1 %
Pierrefonds-Roxboro	1 195	800	845	41,4 %
Saint-Laurent	1 060	1 165	980	8,2 %
Ahuntsic-Cartierville	625	630	630	-0,8 %
Kirkland (ville)	410	210	270	51,9 %
Pointe-Claire (ville)	405	115	260	55,8 %
Ville-Marie	385	390	415	-7,2 %
<b>Agglomération de Montréal</b>	<b>13 145</b>	<b>11 950</b>	<b>10 920</b>	<b>20,4 %</b>

Source : Statistique Canada, Recensements de la population 1996, 2001 et 2006.



