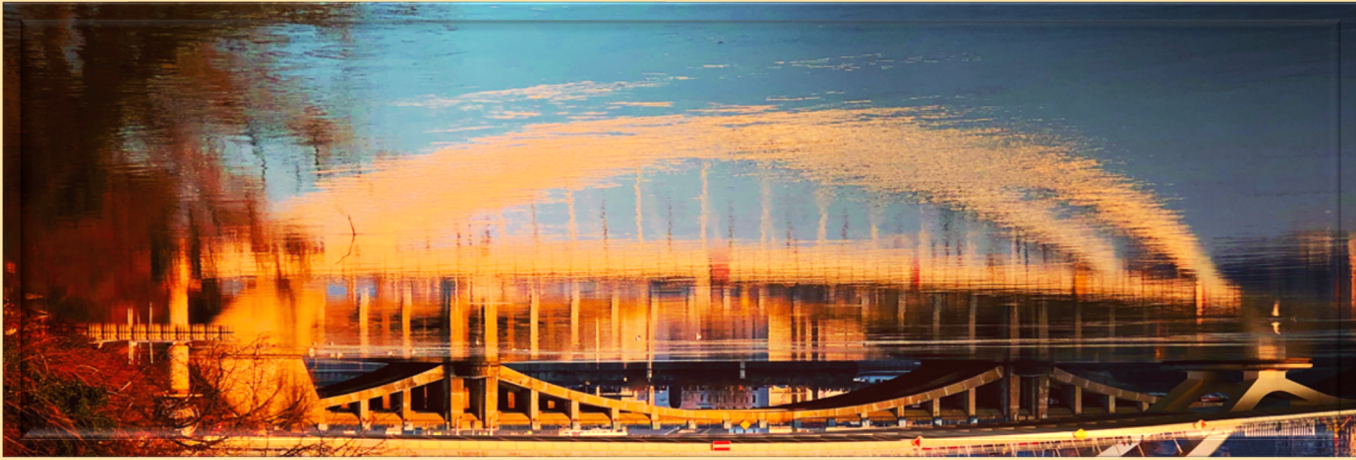


CHAIRE Internationale sur
les usages & pratiques
de la Ville Intelligente

ESG UQAM



CHAIRE INTERNATIONALE SUR LES USAGES ET
LES PRATIQUES DE LA VILLE INTELLIGENTE

RAPPORT D'ACTIVITÉS - ANNÉE 3 (2022-23)

PRÉSENTÉ PAR FLORENCE PAULHIAC SCHERER, PROFESSEURE,
TITULAIRE DE LA CHAIRE

Montréal  Rosemont
La Petite-Patrie Montréal 

TABLE DES MATIÈRES

LE MOT DE LA TITULAIRE	4
1. PRÉSENTATION GÉNÉRALE DE LA CHAIRE	5
2. AXES DE RECHERCHE	6
AXE 1 - MUTATIONS DES MILIEUX DE VIE ET DES PRATIQUES	6
AXE 2 - CITOYENNETÉ & GOUVERNANCE	6
AXE 3 - ÉCONOMIE & MISE EN VALEUR DES TERRITOIRES	6
3. FONCTIONNEMENT ET ORGANISATION DE LA CHAIRE	7
3.1 ÉTAPES CLÉS	7
3.2 GOUVERNANCE	8
4. BILAN DES ACTIVITÉS DE LA CHAIRE 2022-2023	9
FAITS SAILLANTS DU BILAN DES ACTIVITÉS DE LA CHAIRE	9
4.1 RECHERCHES ET PRODUCTION DE CONNAISSANCES	10
4.2 ACTIVITÉS DE MOBILISATION ET TRANSFERT	15
4.3 FORMATION DE PERSONNEL HAUTEMENT QUALIFIÉ (UQAM).....	26

LE MOT DE LA TITULAIRE

Chers membres du Comité de direction, Chers partenaires,
Chers collègues,

Il me fait plaisir de vous présenter ce rapport d'activités de la troisième année (2022-2023) de la Chaire internationale sur les usages et pratiques de la ville intelligente (ESG UQAM).

L'année 3 a été très productive et très enrichissante. Ainsi, le bilan qui vous est soumis souligne, en trois temps, le large spectre d'activités couvert par la Chaire et expose en détail : les recherches partenariales et fondamentales menées, les activités de mobilisation et de transfert opérées, ainsi que la formation de personnel hautement qualifié, encadrée par les chercheurs membres de la Chaire.

Ce rapport souligne les diverses réalisations qui ont permis d'atteindre les objectifs que nous nous étions fixés collectivement, il y a un an environ.

En effet, suite à la période pandémique, nous visions à redynamiser certaines missions de la chaire et notamment celles relatives à la mobilisation et au transfert de connaissances, mais aussi aux collaborations internationales. Notre ambition en 2022 était de « retisser les liens » au sein de la communauté de la Chaire, en mettant l'accent sur les activités de mobilisation et transfert : nous avons réussi!

Ainsi, nous sommes fiers d'avoir pu organiser, comme planifié, des séminaires partenariaux « sur mesure », mais aussi livrer la publication de 4 nouveaux cahiers In.SITU libre d'accès (en ligne), ou encore achever notre année 3 avec un colloque international de la chaire réunissant les chercheurs des deux côtés de l'Atlantique, nos partenaires et un public très diversifié. Soulignons que dans ce contexte, la réalisation de recherches, notamment partenariales, et la production de connaissances se sont aussi poursuivis de manière soutenue. Enfin, la chaire a reçu de nombreux financements additionnels, de la ville et de MITACS, soit presque 190 000\$ pour réaliser de nouveaux travaux de recherche et de formation.

Ces constats nous encouragent à poursuivre sur cette lancée pour guider les orientations de la programmation des activités de l'année 4.

Enfin, comme à mon habitude, je souhaite terminer en remerciant chaleureusement les partenaires de la Chaire pour la confiance et le soutien qu'ils nous accordent. Je remercie tout aussi chaleureusement mes collègues qui s'impliquent dans cette chaire avec dynamisme et convivialité. Enfin, je tiens à souligner la qualité des collaborations que nous avons pu établir avec les étudiants de l'UQAM qui ont contribué à la qualité des productions de la Chaire.

Bonne lecture à toutes et tous,

Florence Paulhiac Scherrer, Titulaire de la Chaire

1. PRÉSENTATION GÉNÉRALE DE LA CHAIRE

La Chaire internationale sur les usages et pratiques de la ville intelligente de l'École des sciences de la gestion (ESG) est une chaire de recherche-innovation née d'un partenariat entre l'Université du Québec à Montréal (UQAM) et deux partenaires montréalais, la Ville de Montréal et l'Arrondissement Rosemont-Petite-Patrie. Elle est également le fruit d'une collaboration internationale avec l'Institut Montpellier Management (MOMA) de l'Université de Montpellier (<https://villeintelligente.esg.uqam.ca>).

La Chaire propose une expertise scientifique, transversale et interdisciplinaire, sur la transformation numérique des villes au regard de l'action collective et des usages et modes de vie des habitants-citoyens. Elle rassemble des chercheurs et des étudiants de deux écoles de gestion (ESG UQAM, au Québec et Institut Montpellier Management, en France), et de différentes universités québécoises (UQO, UdeM), des experts et des acteurs canadiens et français, publics et privés, dont la volonté est de développer un écosystème innovant et structurant¹. Elle poursuit des missions de recherche partenariale et fondamentale, de transfert de connaissances et de formations à haute valeur ajoutée.

Objectifs poursuivis

- ❖ **Comprendre, documenter & accompagner les usages et pratiques de la ville intelligente**, au regard des actions, des stratégies, de l'engagement, des résistances aux changements et inégalités de différentes natures qui naissent de ces transformations ou encore les détournements d'usages de ces solutions
- ❖ **Créer un écosystème d'experts inédit pour la promotion d'une démarche de co-construction des connaissances & de transfert** avec des chercheurs, des acteurs et des citoyens, européens et nord-américains, qui étudient, développent et vivent dans les milieux urbains dit « intelligents; un réseau de partenaires facilitant la collecte de données quantitatives et aussi qualitatives, assurant la diffusion et le transfert des connaissances produites
- ❖ **Mettre en œuvre des actions à haute valeur ajoutée dans trois domaines clés** : réalisation de recherches de haut niveau, fondamentales et collaboratives, formation d'une relève hautement qualifiée, diffusion des approches et le transfert d'informations et de connaissances à valeur ajoutée en direction des milieux & Veille sur les pratiques et usages de la ville intelligente

¹ Pour la liste des membres chercheur.e.s universitaires, consulter le site de la Chaire : <https://villeintelligente.esg.uqam.ca/>

2. AXES DE RECHERCHE

La programmation scientifique des activités de la chaire se structure en 3 axes.

AXE 1 - MUTATIONS DES MILIEUX DE VIE ET DES PRATIQUES

La transition vers la ville intelligente suppose des modalités d'action collective, susceptibles d'intégrer, tant les dynamiques sociales (besoins sociaux, pratiques et expériences vécues) que les dynamiques spatiales (localisation des fonctions et des réseaux, transformation des quartiers) qui façonnent les villes contemporaines.

Dans ce contexte, l'action collective urbaine est aux prises avec des défis importants du point de vue des modalités de conceptions et d'intervention : multiplicité des acteurs, intersectorialité, coordination, expérimentation, etc.

Par ailleurs, la portée des actions entreprises nécessite d'être mesurée afin de saisir l'impact réel des choix opérés sur les territoires et les populations pour en évaluer l'efficacité et l'utilité. Dans cette perspective, une attention particulière est portée aux enjeux, aux expérimentations et aux stratégies de mobilité quotidienne des personnes et des biens, ainsi qu'au développement des services urbains innovants, en lien avec l'aménagement urbain.

AXE 2 - CITOYENNETÉ & GOUVERNANCE

La transition vers la ville intelligente, en proposant de rénover les modalités de la gestion urbaine, questionne les systèmes traditionnels de gouvernance, soit les rôles des différents acteurs de l'urbain et la nature des relations qu'entretiennent acteurs publics, entreprises et usagers. Le contexte favorise également l'émergence de nouveaux acteurs. Ainsi, une attention particulière est portée à la reconfiguration

de ces systèmes de gouvernance et à leurs effets.

Une question spécifique aborde également la capacité de ces systèmes de gouvernance à intégrer les individus (Habitants, citoyens, usagers) dans les décisions et les solutions promues. Cette intégration est examinée sous trois angles différents : la contribution des savoirs d'usages des individus à l'action collective urbaine (en amont ou en aval par retour d'expérience); les conditions d'émergence et d'exercice d'une citoyenneté de la ville intelligente; l'extension du rôle d'utilisateur à travers des opportunités de co-produire certains services ou certains projets.

AXE 3 - ÉCONOMIE & MISE EN VALEUR DES TERRITOIRES

La transition vers la ville intelligente s'inscrit dans des transformations concomitantes des paradigmes de production – transformation – consommation. Celles-ci donnent naissance à deux formes d'économie distinctes, l'économie collaborative et l'économie circulaire.

La première, soutenue par des modalités de production/consommation nouvelles, traverse de nombreux secteurs, du tourisme à la mobilité en passant par l'hébergement. La seconde propose une façon de rompre avec les conséquences néfastes des processus linéaires du extraire-produire-consommer-jeter, ainsi que de nouvelles avenues de développement économique. Une attention particulière est portée aux modalités de déploiement de ces modèles économiques, aux écosystèmes d'acteurs ainsi qu'aux effets de ces économies sur les territoires et les populations. Par ailleurs, dans le domaine du tourisme et de la culture, une attention particulière est portée au rôle des infrastructures technologiques et numériques sur la mise en valeur, l'accès et la consommation, des destinations touristiques.

3. FONCTIONNEMENT ET ORGANISATION DE LA CHAIRE

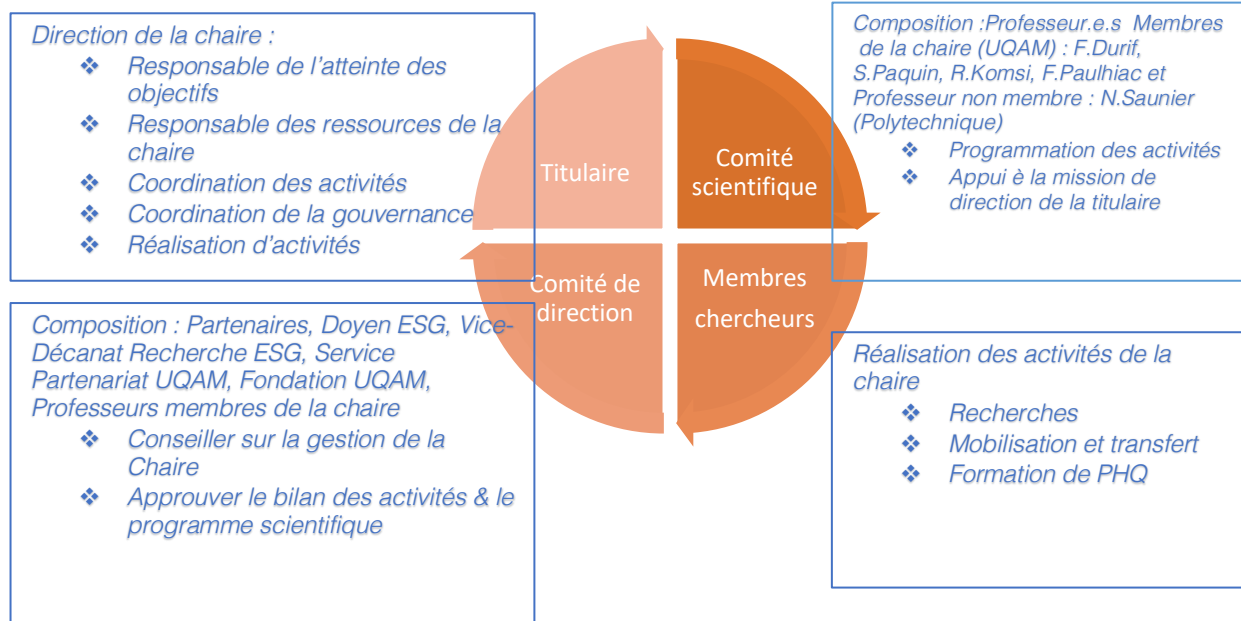
3.1 ÉTAPES CLÉS

La chaire a fait l'objet d'une entente entre l'UQAM, la Ville de Montréal et l'arrondissement Rosemont Petite Patrie en 2020 pour un partenariat et un financement d'une durée de 5 ans.

Le tableau ci-dessous retrace les différentes étapes clés de la mise en œuvre de la chaire, du point de vue de l'entente entre les partenaires, de la gouvernance et de l'accès aux ressources budgétaire

ACTIVITÉS	DATES	INSTANCES	
Mise en place de la Chaire (année 1)			
<i>Renouvellement de la chaire et nouveau mandat</i>	1er juin 2020	UQAM	
<i>Partenariat Ville/ arrondissement RPP + UQAM</i>	Novembre 2020	Ville, ARPP, UQAM	
<i>Signature Entente UQAM+ville+ARPP</i>	Décembre 2021	UQAM, Ville + ARPP	
<i>Amendement à l'entente</i>	2020-21	UQAM, Ville + ARPP	
<i>Accès aux budgets</i>	Fin mars 2021	UQAM	
Communication (année 1)			
<i>Lancement du Site internet de la Chaire</i>	Avril 2021	UQAM	
<i>Communiqué presse UQAM + Ville sur la chaire</i>	22 avril 2021	UQAM Ville + ARPP	
Gouvernance (années 1 à 3)			
<i>Rencontre chercheurs - Partenaires Ville & ARPP</i>	25 novembre 20	UQAM, Ville, ARPP	
<i>Assemblée scientifique pour la programmation</i>	11 mai 2021	UQAM	
<i>Conseil scientifique</i>	15 août 2022	UQAM,	
	11 janvier 23	UQAM,	
	<i>+ Consultations au fil de l'eau</i>		
<i>Comité de direction transition</i>	15 décembre 21	UQAM, Ville + ARPP	
	<i>Comité direction</i>	8 Juin 2021	UQAM, Ville + ARPP
		9 Septembre 22	UQAM, Ville + ARPP
		31 août 23	UQAM, Ville + ARPP

3.2 GOUVERNANCE



4. BILAN DES ACTIVITÉS DE LA CHAIRE 2022-2023

Le bilan des activités réalisées en 2022-23 est présenté selon les trois types d'activités de la Chaire :

- ❖ La production de connaissances via des activités de recherche
- ❖ La mobilisation et transfert vers le milieu de la pratique et le monde académique
- ❖ La formation de personnel hautement qualifié

FAITS SAILLANTS DU BILAN DES ACTIVITÉS DE LA CHAIRE

ACTIVITÉS	NOMBRE
RECHERCHES PARTENARIALES	9
- <i>Pour la Ville de Mtl</i>	3
- <i>Pour d'autres organisations</i>	5
RECHERCHES FONDAMENTALES	5
MOBILISATION ET TRANSFERT	
- <i>Rapports de recherche</i>	4
- <i>Cahiers In.SITU en libre accès</i>	4
- <i>Séminaire partenariaux</i>	2
- <i>Colloque international de la chaire</i>	1
- <i>Co organisation d'un colloque</i>	1
- <i>Atelier, panel, conférences grand public</i>	12 +
- <i>Comité d'experts</i>	6
- <i>Interventions dans les médias</i>	Non comptabilisé exhaustivement
- <i>Publications des membres</i>	30
- <i>Conférences scientifiques</i>	11
FORMATION DE PERSONNEL HAUTEMENT QUALIFIÉ	
- <i>Stage postdoctoral</i>	1
- <i>Doctorat</i>	12
- <i>Maîtrise</i>	13
- <i>Stage de recherche étudiants étrangers</i>	2

4.1 RECHERCHES ET PRODUCTION DE CONNAISSANCES

Des tableaux présentés dans les pages suivantes détaillent toutes les activités de recherche réalisées en partenariat ou via des financements de recherche fondamentale par les membres de la Chaire, en distinguant:

❖ **Les recherches partenariales réalisées :**

- Pour le compte de la Ville de Montréal (Service Urbanisme et Mobilité)
- Pour des organismes montréalais (majoritairement via des financements MITACS)
- Pour le gouvernement provincial

❖ **Les recherches fondamentales** réalisées via des financements d'organismes publics subventionnaires (Fédéral de type CRSH ou provincial de type FRQ)

Les travaux de recherche partenariale la Chaire ont porté sur différents sujets. Cependant, la problématique de la planification intégrée et de la transversalité de l'action collective, aux différentes échelles (métropolitaine, municipale et locale), est au cœur des travaux qui ont été menés, notamment en partenariat avec la Ville de Montréal.


La chaire a mobilisé, tout au long de l'année 3, une équipe de 4 professeures du Département d'études urbaines et touristiques, et 6 étudiant.e.s de doctorat et de maîtrise en études urbaines, pour mener une recherche sur les espaces publics montréalais. Cette recherche a permis a été développée en trois volets complémentaires :

1. **Volet 1 : Analyse** morphologique et sociale des différents espaces publics montréalais, du rapport entre l'organisation physique et spatiale des espaces libres et leur degré d'appropriation– Typologie de 7 catégories et analyse de 21 espaces publics montréalais
2. **Volet 2 : Revue** des expériences et connaissances internationales et montréalaises portant sur les définitions des espaces publics en milieux urbains, identification des enjeux pour l'action & identification des défis de gouvernance.
3. **Volet 3 : Guide** des principes d'intervention stratégique (coproduction de connaissances et recommandations pour l'action)



Deux autres études ont démarré au printemps 2023 pour la Ville de Montréal, portant sur les enjeux de révision de la gouvernance de Vision Zéro et sur les défis socio-économiques des zones à faibles émissions.

D'autres recherches partenariales ont également été entamées ou réalisées via des financements municipaux ou des subventions de type MITACS. Ces projets démontrent la pluralité des partenaires de la chaire et des problématiques abordées ainsi que la richesse de l'expertise des chercheurs. Elles démontrent aussi l'intégration systématique des étudiants aux projets ce qui contribue aux missions de formations de la chaire.

RECHERCHES PARTENARIALES (2022-23)

RECHERCHES PARTENARIALES (2022-23)						AXE 1 MUTATIONS MILIEUX DE VIE	AXE 2 CITOYEN. GOUVE	AXE 3 ÉCOOMIE MISE EN VALEUR
Montréal  POUR LA VILLE DE MONTRÉAL		Destinataire	Équipe Chaire	Livrables	Transfert			
Mars - Décembre 2023 <i>En cours</i>	Le plan d'action Vision Zéro à Montréal : étude pour la révision de la gouvernance 24 994\$	Service de l'urbanisme et de la mobilité	F. Paulhiac (dir.) Assistants de Maîtrise : JF Bédard, S. Arribehaute	Rapport	<i>Production de Cahiers In.SITU (en ligne) Séminaire interne Ville de Mtl Conférence Article</i>			
Avril - octobre 23 <i>En cours</i>	ZZE ZFE : étude de délimitation des enjeux, des impacts et des solutions pour la mise en œuvre	Service de l'urbanisme et de la mobilité	F. Paulhiac (dir.) Assistante de Maîtrise : P. Santelli	Rapport (Volet 1) Rapport (volet 2) CR Atelier d'idéation sur La rue	<i>Production de Cahiers In.SITU (en ligne) Séminaire interne Ville de Mtl Conférence Article</i>			
Sept 21 - mai 23 <i>Achevée</i>	P.E.P. Projet Espaces Publics <i>Élaboration d'un cadre de référence sur les espaces publics urbains montréalais dans la perspective du PUM</i> <i>Réalisé en collaboration avec la Ville de Mtl et des politiques avec les contributions des Arrondissements Rosemont-Petite-Patrie et Montréal- Nord</i>	Service de l'urbanisme et de la mobilité	Pr. UQAM F. Paulhiac (dir.) G. Ethier F. Racine M. Rochefort + 6 assistants de Maîtrise et de Doctorat	Rapports de recherche : Volets 1, 2 et 3	<i>Production de Cahiers In.SITU (en ligne) Séminaire interne Ville de Mtl Conférence</i>			

AUTRES RECHERCHES PARTENARIALES (2022-23)

AUTRES RECHERCHES PARTENARIALES (2022-23)						AXE 1 MUTATIONS MILIEUX DE VIE	AXE 2 CITOYEN .GOUV.	AXE 3 ÉCONOMIE MISE EN VALEUR
Domaine et sujets	Partenaire	Équipe Chaire	Livrables	Transfert				
MILIEUX DE PRATIQUES								
								
Juin 2023 - avril 2024 <i>En cours</i>	Verrous et leviers d’acceptabilité des projets de rues conviviales en Amérique du Nord 45 000\$ - 3 stages de recherche	CERIU	Pr. F. Paulhiac Étudiant maîtrise F. Caceres	Rapports Mémoire de maîtrise	<i>Production de Cahiers In.SITU (en ligne) Séminaire interne Conférence Article</i>			
Juillet 23 – janvier 24 <i>En cours</i>	Cadre de référence pour les projets de mobilité sobre et équitable en région au Québec 30 000\$ - 2 stages de recherche	Coop carbone	Pr. F. Paulhiac Étudiant maîtrise O. Jadid	Rapports Mémoire de maîtrise	<i>Production de Cahiers In.SITU (en ligne) Séminaire interne Conférence Article</i>			
2022 – 2025 <i>En cours</i>	Transition socio écologique en contexte métropolitain. Santé, accessibilité, mobilité, usages 599 999,93\$	Campus de la transition écologique, Société du parc Jean- Drapeau	S. Paquin F. Paulhiac, W, Rei + E. Pineault, L. Brière, M. Philibert, P.Bernard, P.Evans, R.Audet	Rapports Mémoire de maîtrise	<i>Production de Cahiers In.SITU (en ligne) Séminaire interne Conférence Article</i>			
Jun 21- juin22 <i>Achevée</i>	Retour sur 20 ans de participation citoyenne à Montréal Transition, mobilité et participation 90 000\$		Paulhiac + Gauthier UQO+ Bherer UdeM +assistants maîtrise	Rapports Mémoire de maîtrise	<i>Colloque oct 22 Balado, synthèse</i>			

	6 stages de recherche dont 2 UQAM							
<i>Demande en cours d'évaluation</i>	L'avenir des parcs d'attraction zoologiques dans un contexte post-covid entre divertissement, éducation et protection	Parc Oméga & Parc Safari	Red Komsî	Rapport	<i>A définir</i>			
GOUVERNEMENT PROVINCIAL								
2022-2024	Plan stratégique de développement des destinations intelligentes	 <small>Économie et Innovation</small> Québec	Pr Komsî +Centre transfert des technologies ITHQ	Rapports				

RECHERCHES FONDAMENTALES (2022-2023)								
Sujets		Équipe	Organismes subventionnaires	Livrables	Mobilisation-Transfert	AXE 1 MUTATIONS MILIEUX DE VIE	AXE 2 CITOYEN .GOUV.	AXE 3 ÉCONOMIE MISE EN VALEUR
INFRASTRUCTURES DU QUOTIDIEN ET PLANIFICATION								
2021-2024	Planification urbaine, infrastructures de la vie quotidienne et pratiques socio spatiales liées au genre	S. Paquin	Programme relève professorale (FRQSC)					
IA ET INCLUSION DANS LE DOMAINE RÉCRÉOTOURISTIQUE								
Sept 21 – sept 2022	Le rôle de l'intelligence artificielle dans l'amélioration de l'accessibilité des activités récréotouristiques aux familles ayant un enfant en situation de handicap.	R. Komsî	CRSH	Rapport Articles	Opportunités atelier / formation / séminaire			
GESTION DE LA DEMANDE DANS LE DOMAINE DES TCU (COMPARAISON INTERNATIONALE)								
Sept 21 – mars 2023	Synthèse de connaissances : Évaluation internationale des mesures de gestion de la demande dans le domaine des TCU	F. Paulhiac	CRSH + Infrastructure Canada	Rapport	Cahier in Situ (1) atelier / formation / séminaire			
MOBILITÉ ACTIVES, URBANISME TRANSITOIRE ET DE TRANSITION EN TEMPS DE PANDÉMIE (COMPARAISON INTERNATIONALE)								
21-22	Vélotactique : de l'urbanisme tactique aux changements durables	Co chercheur Dir. Ortar ENTPE	ANR France	Rapports	Conférences, articles et chapitre			
Espaces de coworking à Montréal								
Depuis 2019	Espaces de coworking, pratiques du travail et milieux de vie à Montréal: Les nouveaux enjeux de la planification urbaine	F Paulhiac Co chercheure P.Ananian Dir,	CRSH Savoir	Articles (2)	Conférences Articles			

4.2 ACTIVITÉS DE MOBILISATION ET TRANSFERT

3 RAPPORTS DE RECHERCHE (Ville de Montréal)

Montréal 

- ❖ G. Ethier, F. Racine, F. Caberes, M. Bouhoussou, B. Emmanuel : **Rapport Volet 1 de l'étude PEP Projet Espaces publics** : *La spécificité des espaces publics à l'échelle du territoire de Montréal*
- ❖ F. Paulhiac Scherrer (dir.) avec M. Rochefort, M. Yanouri, S. Miron et P. Bordeaux **Rapport Volet 2 de l'étude PEP Projet Espaces publics** : *Les enjeux des espaces publics urbains et les défis de gouvernance*
- ❖ F. Paulhiac Scherrer (dir.), M. Rochefort et al. **Rapport Volet 3 de l'étude PEP Projet Espaces publics** : *Gouvernance des espaces publics urbains & planification stratégique : Enjeux substantiels et procéduraux*

1 RAPPORT SYNTHÈSE DE CONNAISSANCES (CRSH et Infrastructure Canada)

- ❖ F. Paulhiac Scherrer (dir.) B. Bilali, R. Obonsawin, O. ZWaygood, A.-S. Gousse-Lessard : « *Évaluation internationale de la portée des mesures de gestion de la demande dans le domaine des transports collectifs (comparaison Europe Amérique du nord)* »

4 CAHIERS In.SITU (2023) – Libre accès : <https://villeintelligente.esg.uqam.ca/in-situ/cahiers-situ/>

- | | |
|---------------------------|---|
| Cahier In.SITU # 8 | Collection Gestion de la demande
Évaluation internationale des mesures de gestion de la demande dans le domaine des TCU |
| Cahier In.SITU # 9 | Collection P.E.P
Enjeux et défis de gouvernance des espaces publics Montréalais |
| Cahier In.SITU #10 | La spécificité des espaces publics à l'échelle du territoire de Montréal |
| Cahier In.SITU #11 | Gouvernance des espaces publics urbains & planification stratégique : Enjeux substantiels et procéduraux |

SYNTHÈSE DE RECHERCHE

- ❖ **Synthèse -Recherche #1** « Participation publique et mobilité » (recherche mitacs OCPM) F.Paulhiac Scherrer (dir.), Camille Kouyeou
- ❖ **Synthèse- Recherche #2** « Participation publique et Le territoires des Faubourgs » (mitacs OCPM) F. Paulhiac Scherrer (dir.) et Pascale Monier, Jérémy Hugonnier

SÉMINAIRES PARTENARIAUX À DESTINATION DES PARTENAIRES

En 2022, un cycle de Séminaires partenariaux “sur mesure” a été lancé. Ces rencontres ont pour objectif de favoriser la mobilisation et le transfert de connaissances scientifiques *in situ*, déployés au sein des différents milieux de pratiques, dans une perspective d’enrichissement des pratiques et d’aide à la décision

Ces séminaires organisés *in situ*, au sein des organisations intéressées, proposent d’inviter un conférencier/une conférencière (chercheurs, experts, professionnels) pour exposer au sein d’une organisation des résultats d’une recherche, une expérience de terrain, ou encore un projet ou une politique dans les domaines visés. La conférence est ensuite l’occasion d’échanges et de discussions pour approfondir les différents aspects étudiés et éclairer le cas métropolitain montréalais.

La programmation des séminaires se fait sur mesure, en lien avec les projets de recherche des différents membres de la Chaire, des enjeux et des défis que les organisations intéressées souhaitent aborder dans ces rencontres.

- ❖ **Séminaire partenarial avec Sylvain Grisot, urbaniste (Dixit) : L’urbanisme circulaire et le plan d’urbanisme et mobilité**, au sein du Service de l’urbanisme, séminaire partenarial pour la Ville de Montréal et les arrondissements (3 octobre 2022); SUM, Ville de Montréal (15 participants).
- ❖ **Séminaire partenarial sur Les espaces publics montréalais** : les pratiques des jeunes, présentations des recherches de la professeure **Hien Pham (UQAM)** et de la chercheuse **Nathalie Boucher (RESPIRE)** séminaire partenarial pour la Ville de Montréal et les arrondissements (mars 2023) zoom (enregistrement disponible), 55 participants

COLLOQUE INTERNATIONAL DE LA CHAIRE

« **Ville intelligente et inclusive : comprendre et agir ensemble** » : **Journée de réflexion pour la connaissance et l’action organisée par la Chaire internationale sur les usages et pratiques de la ville intelligente - 4 mai 2023 -**
<https://villeintelligente.esg.uqam.ca/activites/evenements/>

La journée du 4 mai 2023 a permis à tous les participants de prendre connaissances des résultats de recherches récentes menées au sein la chaire internationale sur les usages et

pratiques de la Ville intelligente qui est implantée au Québec (au sein de l'ESG-UQAM) et en France (au sein du MOMA-Montpellier Management). Cette communauté de recherche incluant la communauté étudiante a présenté des travaux dans différents domaines en lien avec les transformations contemporaines des villes et les enjeux d'action collective.

Plusieurs défis de la transition numérique et de la transition socio-écologique ont été abordés, parmi lesquels : le développement de nouveaux usages et de nouveaux espaces urbains, les dynamiques d'inclusions et d'accessibilité en lien avec les innovations technologiques et de l'IA ou encore les expériences internationales en matière de villes intelligentes et résilientes.

La journée a aussi été l'occasion d'échanger avec la communauté scientifique et de participer, de manière dynamique et conviviale, au transfert des connaissances et à leur enrichissement. En effet, cette journée de réflexion collective a ouvert plusieurs « conversations » successives, pour établir une discussion directe entre le milieu académique et le public présent. Ces conversations ont porté sur les nouvelles connaissances issues de la recherche mais sur celles qu'il est pertinent de développer. Le lieu – L'Esplanade Tranquille- se prêtait parfaitement aux objectifs de la journée

Caractéristiques de l'événement :

- Événement gratuit sur inscription
- 70 participants diversifiés.
- Présentation des travaux de recherches menés par les communautés de recherche de la Chaire au Québec et en France.
- Échanges multidirectionnels

COLLOQUE SCIENTIFIQUE / PROFESSIONNEL

En collaboration avec VRM Villes, Régions, Monde et l'OCPM Office de Consultation Publique de Montréal : Montréal participe! Conversations sur les 20 ans de l'OCPM: quels enseignements et quelles perspectives pour demain? <https://montrealparticipe.org/>

Dans le cadre des célébrations du 20^e anniversaire de création de l'Office de consultation publique de Montréal (OCPM), le réseau Villes Régions Monde (VRM), avec la collaboration des professeur.es– Laurence Bherer, Mario Gauthier et Florence Paulhiac-Scherrer – et leurs étudiant.es de diverses universités québécoises, ont organisé l'événement Montréal Participe! présentant les résultats de leurs recherches sur la participation citoyenne, entre autres sous l'aspect de l'évolution des consultations, du rôle de l'OCPM à travers le temps, des constats sociaux de telles démarches, des leçons à en tirer. Durant cette journée et demie, les participant.es ont été invité.es à de grandes conférences, des plénières et des ateliers participatifs. Des partenaires de la chaire (dont la ville de Montréal) et des collaborateurs.trices internationaux ont été invité.es à présenter et participer aux différentes activités.

Caractéristiques de l'événement :

- Événement gratuit sur inscription
- 200 participants diversifiés.
- Échanges multidirectionnels
- Synthèses disponibles en libre accès :

<http://www.vrm.ca/compte-rendu-montreal-participe-conversations-sur-les-20-ans-de-locpm-quels-enseignements-et-queelles-perspectives-pour-demain/>

MOBILISATION ET TRANSFERT DES CONNAISSANCES DANS LES MILIEUX DE PRATIQUE

Les chercheur.e.s de la chaire ont dispensé des réalisé diverses activités de mobilisation et transfert de connaissances dans diverses organisations, notamment publiques, sur des sujets diversifiés en lien avec leur expertise et des recherches récentes.

La titulaire de la chaire a notamment eu l'occasion de participer à des conférences et des panels dans une perspective de diffusion et vulgarisation scientifique, afin de contribuer aux débats publics sur des enjeux urbains spécifiques.

Ateliers d'idéation

- ❖ Participation de la Chaire à deux Ateliers partenariaux Climate Colab/Colab Climat de l'Université Concordia (5 avril et 9 mai 23, F. Paulhiac Scherrer) : « Le Climate Colab vise à établir des collaborations interuniversitaires et avec de multiples intervenants autour de l'action climatique à Montréal, dans le cadre d'une étroite collaboration avec le Partenariat Climat Montréal. Le Climate Colab s'emploiera tout d'abord à cartographier les capacités de recherche et à créer un agenda commun de R&D à l'appui du Plan climat de Montréal. »
- ❖ Participation de la Chaire Atelier sur la décarbonation des transports à Montréal organisés par la Ville de Mtl et le Bureau de la transition (13 décembre 2022, F. Paulhiac Scherrer)

Conférences et Panels pour des publics spécialisés, des décideurs et des professionnels

- ❖ Conférence « Adopter et consolider la mobilité durable. Gestion de la demande en mobilité durable : un levier pour la planification des transports », F.Paulhiac Scherrer, Forum interrégional sur la mobilité durable, 12 avril 2023, Victoriaville.
- ❖ Conférence « Le partage de l'espace public : un des challenges clés de l'Adoption des modes de transports doux », Webinaire Le partage de l'espace public : un des challenge clé de l'adoption des modes de transport doux, organisé par F. Paulhiac Scherrer, ID4city, en ligne, 13 juin 2023, peut être consulté : <https://www.youtube.com/watch?v=rbSmLWWEAr8>
- ❖ Panel Le Stationnement comme levier de la mobilité durable, intervention de F.Paulhiac Scherrer, 24 novembre 2022, Agence de Mobilité Durable, Maison du développement durable
- ❖ Panel Enjeux et solutions pour une transition équitable en mobilité durable, intervention de F.Paulhiac Scherrer, Sommet climat Montréal, panel organisé par la Coop Carbone, 9 mai 2023, Montréal

- ❖ Panel Réaménagement des espaces urbains et mobilité durable dans la ville du futur, intervention de F.Paulhiac Scherrer, Impulsion – Sommet international des transports électriques et intelligents, Propulsion Québec, 13 mars 2023, Palais des Congrès de Montréal.
- ❖ Panel, La semaine de l'économie verte l'innovation collaborative au service de la réduction des GES, organisé par Prima Québec Ecotech, intervention de F.Paulhiac Scherrer, 18 mai 2023, Planétarium de Montréal.

Autres :

- ❖ Animation par Florence Paulhiac Scherrer d'un panel sur Mobilité durable et développement urbain, avec Sylvain Yelle, directeur général d'exo et Sylvain Gariépy, urbaniste, vice-président exécutif et associé chez BC2 et président de l'Ordre des urbanistes du Québec, événement ESG+, UQAM, 5 avril 2023.
- ❖ Panel grand public : Laval, un avenir sans voiture, intervention de F. Paulhiac Scherrer, 13 avril 2023, Laval.
- ❖ Participation de F. Paulhiac Scherrer aux rencontres d'experts concernant la Stratégies Centre-Ville de la Ville de Montréal organisées par l'OCPM et par la Ville de Montréal.
- ❖ Commentaire par F. Paulhiac Scherrer de la Vision 2050 de la logistique urbaine de la Ville de Montréal.

En projet

- ❖ Par ailleurs, le professeure Reda Komsî, a reçu une subvention CRSH Connexion pour organiser une conférence sur l'accessibilité touristique et le développement durable en 2023-2024, en partenariat avec l'organisme Keroul.
- ❖ Il développe également un projet d'observatoire sur l'innovation tarifaire en évènementiel et attraction en partenariat avec Événement, attraction Québec et un financement du ministère du tourisme du Québec

Enfin, nous tenons à souligner le travail considérable de notre collègue **Florence Junca-Adenot** qui a contribué, entre autres, aux débats dans les media portant sur les questions de transport et d'aménagement. Elle s'est particulièrement impliquée dans la direction de l'étude sur la taxe kilométrique (Mandant : CMM), les chantiers sur la fiscalité municipale, le suivi de la politique de mobilité durable du Gouvernement du Québec, les plans stratégiques de l'ARTM et des sociétés de transport, le dossier du REM de l'est. Par ailleurs, elle a également organisé et coprésidé avec l'élue Marie Plourde l'Agora métropolitaine 2023 de la CMM (Montréal mai 2023).

PARTICIPATION À DES COMITÉS D'EXPERTS

La titulaire de la chaire ainsi que certains membres de la chaire sont impliqués dans des comités auprès des acteurs urbains et des organismes montréalais œuvrant dans les domaines du développement durable et de l'aménagement des villes, de la mobilité et de la recherche partenariale.

CRE -MTL : Comité stationnement Eco responsable	F. Paulhiac Scherrer
CIRODD : Comité d'orientation mixte	F. Paulhiac Scherrer
Centre d'Écologie Urbaine de Mtl : Projet Local2	F. Durif F. Paulhiac
Chemins de Transition Comité Défis du territoire (UdeM-Espace pour la vie)	F. Paulhiac Scherrer F. Scherrer (dir.)
Comité du patrimoine culturel du Québec	F. Racine
RFTM rencontres francophones transport Comité d'organisation	F. Paulhiac Scherrer

INTERVENTIONS DANS LES MÉDIAS (Liste non exhaustive)

Les chercheur.e.s de la chaire contribuent également aux débats de société au Québec en intervenant régulièrement dans les médias.

Guillaume Ethier

- La Presse [Les penseurs d'ici | Guillaume Ethier : la ville habitée. 2 juill. 2022](#)
- QEF info [Le sociologue Guillaume Ethier signe un plaidoyer pour réhumaniser la ville. 30 mai 2023](#)
- Le Devoir [Critique] « La ville analogique » : villes du futur 2 juill. 2022 Ethier G. 2022 : Intervention au radiodocumentaire Visions 2050 sur la ville et la musique, CISM, 1 juillet, <https://cism893.ca/emissions/visions-2050?date=01-07-2022>
- Entrevue au 15-18 (Radio-Canada, Première chaîne) intitulée La ville analogique : un plaidoyer pour une vie numérique recalibrée, 4 juillet : <https://ici.radio-canada.ca/ohdio/premiere/emissions/le-15-18/episodes/638677/rattrapage-du-lundi-4-juillet-2022/20>

Florence Junca-Adenot

- [Radio Canada REM : mettre en place des « plans B » en cas de panne Tout un matin | Le REM a connu une première journée difficile lundi en raison d'un problème d'aiguillage qui a forcé l'interruption du... 1 août 2023](#)
- 98.5 Montréal Ratés depuis lundi | Sommes-nous trop critiques envers le REM? 3 août 2023
- [La Presse Financement du réseau routier | Le grand dérapage 25 nov. 2022](#)

Florence Paulhiac Scherrer

- **La balado de Fred Savard, Épisode 27** - Avril 2023 :Florence Paulhiac Scherrer est l'invitée de la balado de Fred Savard #27 enregistrée à Victoriaville sur le thème de la **#mobilité #durable** en **#région** lors du Forum Interrégional sur la Mobilité durable (14 avril 2023) :**Ecouter le Balado**
- Article Le Devoir : Tirer les leçons de 20 ans de consultation publique, Pierre Vallée, Collaboration spéciale 22 octobre 2022 : <https://www.ledevoir.com/politique/montreal/765551/montreal-participe-tirer-les-lecons-de-20-ans-de-consultation-publique?>
- Vidéo Le Devoir : 3ème lien <https://www.ledevoir.com/societe/789529/un-troisieme-lien-reserve-au-transport-en-commun-dans-la-region-de-quebec-est-il-reellement-une-victoire-opinion?>, 21 avril 2023 Guillaume Levasseur et Laurence Thibault

Mark Purdon

- <https://www.cbc.ca/news/canada/montreal/old-montreal-pedestrian-1.6837723>
- <https://www.ledevoir.com/economie/784457/environnement-des-millions-d-allocations-gratuites-dans-le-marche-du-carbone-encore-cette-annee>
- <https://www.lapresse.ca/actualites/environnement/2023-05-09/changements-climatiques/les-emissions-de-ges-de-montreal-en-hausse.php>
- <https://www.ledevoir.com/economie/792271/combattre-la-domination-chinoise-dans-l-economie-verte>
- <https://www.journaldemontreal.com/2022/12/31/que-nous-reserve-2023-une-annee-verte-et-occupee>
- <https://journalmetro.com/local/sud-ouest/2787559/explosion-du-prix-de-lessence-quel-impact-sur-la-consommation/>
- <https://www.lecho.be/dossiers/climat/en-accueillant-la-cop28-dubai-face-au-defi-ecologiste/10446209.html>
- <https://actualites.uqam.ca/2023/augmentation-des-emissions-de-ges-a-montreal/>

François Racine

- Radio Canada : La propreté en ville, une responsabilité partagée Le 15-18 | Chaque printemps, la question de la propreté urbaine semble revenir à l'avant-plan. Montréal est-elle une ville sale? 14 avr. 2023

La mobilisation et la diffusion des connaissances produites par les chercheur.e.s membres de la chaire se déploient en direction du monde académique et de la société civile via des publications et des conférences.

LISTE DES PUBLICATIONS DES MEMBRES

OUVRAGES COLLECTIF

OUVRAGE COLLECTIF CHAIRE (en préparation) Dir G.N'goala, F.Durif. F. Paulhiac Scherrer (dir.) « Smart city », Ed. Iste, tous les chapitres sont rédigés par des membres de la chaire France et Québec

ARTICLES SCIENTIFIQUES

1. Ananian P. et al. (dont **F. Paulhiac Scherrer**) How a crisis stressed the relationships between coworking spaces and urban location: issues for urban planning and policy, dans revue Geoforum (en revision)
2. Audet R, Brisebois E, Butzbach C, El-Khoury J, Lefebvre B, Lessard G, Mercille G, **Purdon** M, Scherer K, Stamm CB et Van Neste SL (2023) Un programme de recherche pour la transition sociale et écologique de Montréal. Vertigo : <https://doi.org/10.4000/vertigo.37128>
3. Boeck, H., Grégoire, M., Roy, M., **Durif**, F. et Rajoabelina, L. Are consumers ready to be RFID tagged? Journal of Theoretical and Applied Electronic Commerce Research.Sous presse.
4. Dehkili, S., **Durif**, F. et Merle, A. (2023). Marketing durable : accélérons les transitions ! Recherche et Applications en Marketing, 38(3), 3–6. <http://dx.doi.org/10.1177/07673701231177803>.
5. Grass E., Ortmann O., Balcik B., **Rei** W., A Machine Learning Approach to deal with Ambiguity in the Humanitarian Decision Making, Production and Operations Management, (article accepté), 2023.
6. Hewitt M., Ortmann J., **Rei** W., Decision-Based Scenario Clustering for Decision-Making Under Uncertainty, Annals of Operations Research, 2022, vol. 315, pp. 747-771.
7. Kaiser C et **Purdon**, M. (Sous presse) Transportation, Energy and Climate Change. Chapter 16 dans Sustainable Energy Policy in Canada (J. Gaede, S. Hill et M. Winfield, Eds.). University of British Columbia Press.
8. Keutchayan J., Ortmann J., **Rei** W., Problem-Driven Scenario Clustering in Stochastic Optimization, Computational Management Science, vol. 20(1), 2023. DOI: 10.1007/s10287-023-00446-2
9. Kouarfaté, B. et **Durif**, F. (2023). A systematic review of determinants of cultured meat adoption: impacts and guiding insights. British Food Journal, 125(8), 2737–2763. <http://dx.doi.org/10.1108/BFJ-06-2022-0513>.
10. LEJOUX P. et **F. Paulhiac Scherrer**, Covid-19 et production d'un « urbanisme de transition» en faveur des mobilités actives à Lyon et à Montréal, Espaces et société, 188 (À PARAÎTRE)

11. Lombart, C., Louis, D., Grappe, C.G., **Durif, F.** et Labbé-Pinlon, B. (sous presse). What claims best convey the quality of retailers' standard private label products? *International Journal of Retailing and Distribution Management*.
12. **Purdon M** (Sous presse) The International Climate Change Regime and Developing Countries. In *The Encyclopedia of Climate Policy* (Eisenstadt T ed), Edward Elgar, Cheltenham.
13. **Purdon M** and Byakagaba P. (À l'étude) Evaluating local livelihood impacts of a forest carbon offsetting programme in Uganda: Lessons from a ten-year investigation into the Trees for Global Benefits programme. *World Development Sustainability*.
14. **Purdon, M.** (Sous contrat) Book Review: Cooperating for the Climate: Learning from International Partnerships in China's Clean Energy Sector par Joanna I. Lewis. *H-Net Reviews in the Humanities and Social Sciences*.
15. **Purdon, M.** (Sous contrat) Greening the Developmental State: The Political Economy of Climate Finance Effectiveness in Developing Countries. Oxford University Press.
16. Taherkhani G., Bilegan I. C., **Crainic T. G.**, Gendreau M., **Rei W.**, Tactical capacity planning in an integrated multi-stakeholder freight transportation system, *Omega – The International Journal of Management Science*, 2022, vol. 110, 102628.
17. Torres F., Gendreau M., **Rei W.**, Vehicle Routing with Stochastic Supply of Crowd Vehicles and Time Windows, *Transportation Science*, 2022, vol. 56 (3), pp. 567-798.
18. Witcover J., **Purdon, M.**, Murphy C., Cusack Striepe M., MacLean H. and Fulton, L. (2022) Comparison of the Canadian Clean Fuel Regulations with Fuel Carbon Intensity Standards in California, Oregon and British Columbia. Joint Clean Climate Transport Research Partnership (JCCTRP): Montreal.

CHAPITRES D'OUVRAGE COLLECTIF

1. **Paulhiac Scherrer F.** (à paraître) "Governance and instruments of urban planning in times of pandemic in Montreal. Ruptures and continuity of collective action » dans Ortat N. (dir.) *Cycling through the pandemic: Tactical urbanism and the implementation of pop-up bike lanes in the time of Covid19* (springer Ed) (en révision).
2. Laurent S. et **F. Paulhiac Scherrer** « Moving differently: Integrating marketing into mobility policies" dans N'Goala G., Paulhiac scherrer F. et Durif, F (dir) (à paraître) *Smart City* (ISTE Ed.)
3. **Racine, F.** (2022). The influence of urban design theories in the transformation of urban morphology: Montreal from 1956 to 2018. Dans N. Charalambous, A. Camiz et I. Geddes (dir.). *Cities as Assemblages. Proceedings of the XXVI International Seminar on Urban Form. 2-6 July 2019, Nicosia, Cyprus* (vol. 2, p. 95–106). Tab edizioni. <http://www.tabedizioni.com/camiz/9788892953567%20digitale.pdf>.

NUMÉRO DE REVUE SCIENTIFIQUE

1. **Paulhiac Scherrer F.** et D.Paris codirection du numéro 12 de la Rurba sur l'urbanisme de crise avec Didier Paris (parution septembre 2023)

PUBLICATIONS DANS REVUES PROFESSIONNELLES

1. **Racine, F.** (2023). Le design urbain à Montréal de 1956 à nos jours: de la rupture à l'intégration. *Revue québécoise d'urbanisme*, 43(2, mai).

ACTES DE COLLOQUE

1. Kolli, I., Durif, F. et Guèvremont, A. (2023). Chosen vs constrained sobriety: How consumers differently react based on the nature of their sobriety lifestyle. Dans ACR 2023 (Association for Consumer Research), Seattle, USA, October 26-29.
2. Kolli, I., Durif, F. et Guèvremont, A. (2023). Entre sobriété choisie et contrainte : les paradoxes des consommateurs. Dans 6ème Colloque International Etienne Thil, Tours, France, 11-13 octobre.
3. Kolli, I., Durif, F. et Guèvremont, A. (2023). How are consumers reacting to brand sobriety: An analysis of perceived coherence and message tone. Dans 14th ACIEK Academy of Innovation, Entrepreneurship and Knowledge Conference, Madrid, Spain, June 21-23.
4. Kouarfaté, B. et Durif, F. (2023). Improving understanding of consumer attitudes toward cultured meat through the lens of online media framing. Dans 14th ACIEK Academy of Innovation, Entrepreneurship and Knowledge Conference, Madrid, Spain, June 21-23.
5. Prom Tep, S., Arcand, M., Durif, F. et Castiblanco, L.C. (2023). The impact of cobranding strategy on attention, brand equity, user experience and consumer intentions toward the brand: An eyetracking study [Vidéo]. Dans 14th International Conference on Applied Human Factors and Ergonomics (AHFE 2023) and the Affiliated Conferences, July, San Francisco, CA, United States. <https://video.ibm.com/recorded/132906559>.
6. Chicoine, M., Rodier, F. et Durif, F. (2023). The Who, How, What, Where and Why of Local Food Value: A Systematic Review. Dans European Academy Marketing Conference, Odense, Danemark, May 23-26.

LISTE DES CONFÉRENCES DES MEMBRES

1. Ananian, P. et F.Paulhiac Scherrer (2023) Les espaces de coworking et l'ancrage territorial : quels rapports à la proximité dans le Grand Montréal? Colloque Scientifique ACFAS, Coworking, Montréal, 10-11 mai 2023
2. Durif F. (2023) Media Vän sur les expériences des villes intelligentes et résilientes dans le monde, Journée de la Chaire, Montréal, 4 mai 2023
3. Ethier G. et F. Paulhiac Scherrer (2023) Des usages à la gouvernance des espaces publics montréalais, Journée de la Chaire, Montréal, 4 mai 2023
4. Komsî, Reda (2023) Usage de l'IA dans la planification des activités de loisir dans des contextes urbains, Journée de la Chaire, Montréal, 4 mai 2023
5. Paquin Sophie (2023) La planification urbaine et l'emploi des jeux sérieux. Journée de la Chaire, Montréal, 4 mai 2023
6. Obonsawin R. Scherrer F. et F. Paulhiac Scherrer (2022), L'urbanisme de crise en temps de pandémie au Canada : les processus d'essai-erreur au cœur des

innovations et des apprentissages des villes, Rencontres internationales en urbanisme, APERAU, Bordeaux, 1^{er} juillet 2022

7. Purdon M. Capacité de planification et autorité de gouvernance pour la décarbonisation du transport régional métropolitain : Une comparaison entre Los Angeles et Montréal. Congrès de l'Association francophone pour le savoir (Acfas) : Montréal.
8. Purdon M. Comparing US and Canadian federal frameworks for the governance of metropolitan regional transport decarbonization. 2023 Annual Convention of the International Studies Association (ISA), Montréal
9. Purdon M. Foucault, Neoliberalism and Global Climate Governance (octobre 2022) Conférence de Toronto 2022 sur l'Earth Systems Governance, Toronto.
10. Purdon M. Exploring Limits to Unilateral Climate Action (septembre 2022) Réunion annuelle de l'American Political Science Association (APSA), Montréal.
11. Racine F. Reading and understanding built environments in Quebec (Canada): urban morphology at the service of a sustainable urban design approach, ISUF, Pologne, septembre 2023.

4.3 FORMATION DE PERSONNEL HAUTEMENT QUALIFIÉ (UQAM)

Cette section présente les travaux de recherche menés par les étudiants de l'UQAM aux études supérieures et encadrés par les chercheurs membres de la Chaire, ainsi que la participation à des jurys de thèse au sein de l'institut Montpellier Management.

POSTDOCTORAT

EN ÉTUDES URBAINES

DIRECTION PR. G. ETHIER

Leila Ghaffari, Bourse BMO du CRIEM (Centre de recherche interdisciplinaire en études montréalaises), 2021-2022. Projet : **Redéfinition post-COVID des « tiers-lieux » – le cas de la promenade Ontario à Hochelaga-Maisonneuve, Montréal.**

DOCTORAT

EN ADMINISTRATION

DIRECTION PR. F. PAULHIAC SCHERRER

Benoit Genest, en codirection avec Pr. Jean Pasquero **L'éthique des capacités appliquées à la mobilité durable.**

EN ÉTUDES URBAINES

CO-DIRECTION PR. G. ETHIER

Pierre Carrère, début septembre 2020). Co-direction de thèse avec Hélène Bélanger. Projet : **La scène rave montréalaise dans la fabrique de l'urbain : espaces et pratiques du relâchement ?**

DIRECTION PR. R. KOMSI

Cyril Martin **Le rôle de la géopolitique touristique dans le processus de résilience urbaine post-conflit. Le cas de Sarajevo.**

Karl Delorme **Le rôle de la mise en scène expérientielle dans le phénomène de métropolisation de l'aéroport : le cas de Dallas-Forth Worth et Changji**

Louise Rabier **L'accessibilité de l'expérience récréotouristique de la nature en milieu urbain.**

Pamela Gonzales Santos **La technologie de l'information et de la communication comme support à la planification du tourisme accessible aux personnes à mobilité réduite**
Slim Oueslati **L'impact du déploiement des projets de la ville intelligente sur la mobilité touristique**

DIRECTION PR. S. PAQUIN

Kente Fragelus, **La gouvernance, le système alimentaire durable et le projet territorial en Montérégie.**

DIRECTION PR. F. RACINE

Prisca Ayassami déposée en 2022 intitulée : **Les leviers de la mise en place des infrastructures vertes dans les villes de la Rive-Sud de Montréal : Saint-Lambert, Brossard et Mont-Saint-Hilaire** (mention bien).

Fèmy Fagla **L'adaptation urbaine face à la combinaison des stress démographique, climatique et des ressources: cas de l'habitat vernaculaire lacustre de Ganvié au Bénin**

Armel Modio **Analyse de l'influence des structures morphologiques et spontanées dans l'organisation spatiale des habitats précaires des villes du Sud**

EN RECHERCHES OPÉRATIONNELLES

DIRECTION PR. W.REI

Samah Abdalrhaman, **Machine-Learning Methods for Combinatorial Stochastic Optimization.** Co-supervision with Professor Janosch Ortmann

Hugo Renard-Bouchard, **Bin-packing models for corridor-based freight transportation.** École des sciences de la gestion, Co-supervision Pr Franklin Djeumou Foment

MAÎTRISE

EN ÉTUDES URBAINES

DIRECTION PR. G. ETHIER

Davide Negrete-Carranza, automne 2021 : **A propos de la ville et du numérique**

DIRECTION PR. S. PAQUIN

Marilyn Jean, **La prise en compte du genre dans les projets d'écoquartier au Québec : une étude de cas multiples.**

Caroline Côté, **Démocratiser le verdissement grâce à l'innovation sociale : quand les espaces verts deviennent le prolongement du chez-soi.**

André-Philippe Saint-Arnaud, **La place des enjeux de santé publique dans les processus de planification urbaine à Montréal**

DIRECTION PR. F. PAULHIAC SCHERRER

Othmane Jadid **Transition écologique et mobilité équitable dans les villes moyennes au Québec, quelles stratégies possibles ?**

Mohamed Yanouri **Aménager les parcs de manière inclusive : pratiques d'urbanisme non discriminatoires.**

Francesco Caceres Febres, **Verrous et conditions facilitatrices des projets de rues conviviales.**

Roxanne Munger, **Gentrification commerciale à Hochelaga** Codirection avec H. Bélanger

Codirection Amath Ndongo, **Facteurs d'accessibilité du parc Jean Drapeau**, Codirection avec Mathieu Philibert

DIRECTION PR. F. RACINE

Louis Lauzier-Jobin **L'effet de l'implantation des grands stades sur la forme urbaine : comparaison de trois études de cas nord-américaines** (mémoire en évaluation).

Samir Ziani **L'adaptation de la pratique du design urbain au paradigme du développement durable dans les grandes villes canadiennes, analyse comparée entre les projets de Griffintown (Montréal) et West Donlands+East Bay Front (Toronto)** (mémoire déposé).

EN DÉVELOPPEMENT DU TOURISME

DIRECTION PR. R. KOMSI

Léna Gallo **Le rôle des systèmes de divertissement dans l'amélioration de l'expérience des passagers d'un vol**

Charlotte Laurin **Stratégie de résiliences des acteurs du tourisme d'affaires.**

JURY DE THÈSE

Participation de la Pr. Paulhiac Scherrer au jury de thèse de Chloé Morain ENTPE France (22 juin 2023)

ACCUEIL DE STAGIAIRES DE RECHERCHE

Sonia Arribehaute, ENTPE (France), 4 mois de stage de recherche sur vision Zéro au Canada

Pauline Santelli, Paris Dauphine (France), 4 mois de stage de recherche sur les enjeux socio-économiques des zones à faibles émissions