



CORPORATION DES HABITATIONS JEANNE-MANCE

# RAPPORT ANNUEL 2022

soverdi

# 2022, L'ANNÉE DES CÉLÉBRATIONS ET DES ENGAGEMENTS

Particulièrement riche en grands événements, en réalisations et en émotions, cette année restera dans nos mémoires!

- Un rassemblement d'ampleur avec tous nos partenaires pour souligner les **30** ans de la Soverdi et la plantation des **100 000** arbres de l'Alliance forêt urbaine.
- La célébration du **25 000<sup>e</sup>** arbre planté grâce à la campagne *Un arbre pour mon quartier* depuis le début de l'initiative en 2013.
- Des prises de parole mobilisatrices lors d'événements d'envergure tels que le Sommet Climat Montréal, la COP15 et plusieurs autres en vue de protéger et accroître la nature en ville.
- La plantation de **24 000** arbres et la déminéralisation de **4200 m<sup>2</sup>** à travers **près de 200** projets sur l'île de Montréal et au-delà.
- Un travail de concertation renforcé avec les membres de l'Alliance forêt urbaine, notamment pour identifier les potentiels de verdissement par arrondissement.
- L'annonce, avec la Communauté métropolitaine de Montréal, de la décision d'étendre notre modèle à tout le territoire pour répondre à la demande avec les acteurs locaux.

Alors que la protection de la biodiversité et l'atténuation des effets des changements climatiques sont au cœur des discussions, nous poursuivons nos actions grâce à une mobilisation sans précédent afin d'offrir aux populations des villes plus vertes, plus résilientes et plus agréables à vivre.

Ce rapport se veut un compte-rendu des activités de la Soverdi pour l'année 2022 et présente quelques projets et résultats de nos plantations. Il s'adresse principalement à nos nombreux partenaires ainsi qu'à la collectivité impliquée dans le verdissement urbain.



# TABLE DES MATIÈRES

*«Je vous amène dans un road trip à travers Montréal, à travers les écoles, les quartiers industriels et cours arrière en passant par de nombreuses institutions de santé. C'est une forêt urbaine qui y pousse depuis 10 ans, des arbres plantés par nous tous, des projets menés par une multitude de partenaires.*

*On les voit partout, petits et grands avec leurs pieds dans une terre nouvellement brassée, fraîchement ouverte au ciel et à la pluie. On les a même vus dans les airs au quartier des spectacles avant d'atterrir dans leur emplacement final!*

*Maintenant, c'est la deuxième décennie d'un plan concerté et à long terme qui s'entame à Montréal et une nouvelle aventure qui commence au niveau de la Communauté métropolitaine de Montréal, avec de précieux collaborateurs sur les rives sud et nord. Ce rapport nommé 2022 résume bien une année, mais aussi dix ans de collaboration et de travail acharné afin de verdir (ah oui, je me répète), les terrains privés et institutionnels de Montréal.»*

Malin Anagrius, directrice générale de la Soverdi et représentante de l'Alliance forêt urbaine.

06. LA SOVERDI

18. LE PLAN CLIMAT

34. LES GRANDES LIGNES DE NOTRE ANNÉE

36. L'ALLIANCE FORÊT URBAINE

44. BILAN 2012-2022

48. FAITS MARQUANTS ET GRANDS PROJETS

68. PROJETS SPÉCIAUX

74. L'IMPACT SOCIAL

# LA SOVERDI

# NOTRE APPROCHE

---

La Société de verdissage du Montréal métropolitain (Soverdi) est un OBNL qui, depuis 30 ans, met en place des stratégies de verdissage en milieu urbain pour accroître significativement la forêt urbaine afin d'améliorer la santé et la qualité de vie de la population.

## NOTRE VISION

Une forêt urbaine riche en biodiversité pour une population en meilleure santé.

## NOTRE MISSION

Planter le bon arbre au bon endroit pour augmenter la forêt urbaine et améliorer la santé et la qualité de vie de la population.

## NOS AXES D'INTERVENTION

- ▷ Lutte aux îlots de chaleur et adaptation aux changements climatiques
- ▷ Déploiement d'une forêt urbaine résiliente, riche en biodiversité
- ▷ Verdissage dans les zones qui en ont le plus besoin
- ▷ Création de corridors pour connecter les espaces verts entre eux

## L'ARBRE AU CŒUR DE NOTRE STRATÉGIE

L'arbre apporte de nombreux bénéfices écologiques, économiques et sociétaux, notamment grâce à son impact positif sur la santé de la population. C'est pourquoi il est au cœur de nos projets de verdissement qui comprennent aussi une variété de végétaux et des solutions innovantes pour renforcer la biodiversité en ville.

Notre stratégie d'aménagement du paysage permet de répondre à certains des principaux défis environnementaux propres aux milieux urbains :

- Gestion des îlots de chaleur ;
- Purification de l'air ;
- Rétention et assainissement des eaux de pluie.

## PLANTATION SUR LES TERRAINS PRIVÉS ET INSTITUTIONNELS

Les terrains privés et institutionnels représentent **66 %** du territoire de la ville. C'est pourquoi la participation des secteurs privés et institutionnels est essentielle au verdissement de Montréal et la raison pour laquelle la Soverdi concentre ses efforts de plantation d'arbres sur ces terrains.

## 5 RÉSEAUX DE PLANTATION

Pour que les avantages de la forêt urbaine s'étendent de manière équilibrée à travers la ville, nous offrons une solution de verdissement dans les cinq réseaux :

### DOMAINE PRIVÉ



Industriel et commercial



Résidentiel et communautaire



Culture et patrimoine



Éducation



Santé

### DOMAINE INSTITUTIONNEL

## LE VERDISSEMENT SOCIAL

Dans une démarche globale d'aménagement du territoire, le verdissement favorise l'appropriation des lieux et la création de liens entre les gens du milieu, les espaces publics et privés et les institutions.

## UN ACTEUR CATALYSATEUR AU CENTRE DE L'EFFORT COLLECTIF

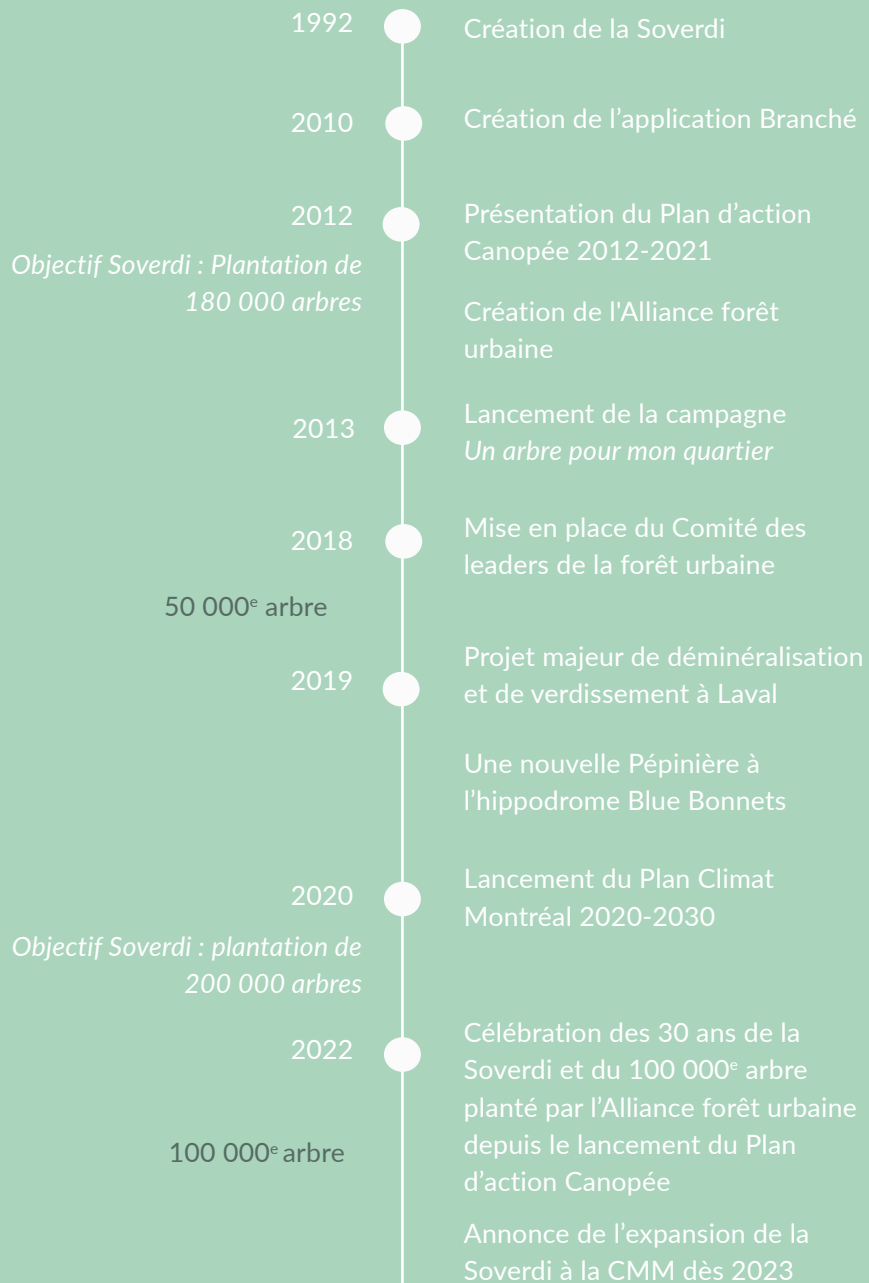
La Soverdi a créé dès 2012 l'Alliance forêt urbaine, constituée d'organisations qui sont amenées à verdir et avec qui elle partage ses subventions.

La Soverdi élabore les montages financiers qui rendent possible la réalisation des projets. En faisant collaborer les propriétaires de terrains, les bailleurs de fonds, les institutions et les organisations, nous favorisons la création de projets qui répondent aux besoins des acteurs locaux.

## NOS SERVICES

- ▶ Prise en charge des projets de **verdissement** de A à Z
- ▶ Visite d'un expert
- ▶ Réalisation des plans
- ▶ Soumission personnalisée et montage financier
- ▶ Possibilité de déminéralisation
- ▶ Fourniture des matériaux
- ▶ Plantation des végétaux
- ▶ Géoréférencement des arbres et arbustes
- ▶ Plan d'arrosage et d'entretien pendant 2 ans

# FAITS MARQUANTS



## LE CONSEIL D'ADMINISTRATION

**Christian Bélair, Cofondateur de Credo et de La Gare**  
Président

**Pierre Bélec, Ambassadeur et Arbres Canada**  
Administrateur et ambassadeur

**Pierre Bouchard, Architecte paysagiste**  
Vice-président et administrateur

**Marie-Chantal Dréau, Associée, PwC Canada**  
Trésorière et administratrice

**Laurence Larose, Ville de Montréal**  
Membre observateur

**Bob Lussier, Agronome et consultant en aménagement urbain**  
Administrateur

**Francine Matte, Médiatrice**  
Administratrice

**Janice Noronha, Associée Développement durable, PwC Canada**  
Administratrice

**Delphine Pittet, Avocate en droit de l'environnement**  
Secrétaire Corporative

**François Reeves, Faculté de médecine et de l'École de santé publique de l'Université de Montréal**  
Administrateur

**Judy Sheehan, CRHA, Présidente | Gestion Humano**  
Administratrice

# L'ÉQUIPE DE TRAVAIL

Afin de répondre aux objectifs de plantation du Plan climat, notre équipe s'est considérablement agrandie. En 2022, la Soverdi c'est :

- ▶ 23 employés permanents.
- ▶ 33 employés saisonniers
- ▶ 5 organismes et entreprises qui nous accompagnent pour l'entretien
- ▶ 1 sous-traitant pour la déminéralisation



**Malin Anagrius**  
Directrice générale,  
M.sc écologie urbaine



**Simon Racine**  
Directeur adjoint,  
géographe



**Jessyca Farrugia**  
Responsables des  
communications



**Juan Camilo Rodriguez**  
Responsable du programme de  
remplacement des frênes



**Audrée Guérin**  
Coordonnatrice équipe du programme  
de remplacement des frênes



**Anne Hamon Martinez**  
Adjointe  
aux communications



**Chloé Dufresne**  
Responsable de la  
comptabilité



**Kathleen Dumont**  
Coordonnatrice de grands  
projets, architecte paysagiste



**Dara Larfeuil-Peressini**  
Coordonnatrice de programmes,  
ingénieure forestière



**Mathew Guénette**  
Coordonnateur des opérations,  
B.A. design de l'environnement



**Malika Fortier Barbeau**  
Coordonnatrice des  
opérations, M. Env.



**Ryan Séguin**  
Responsable  
de la pépinière



**Edith Lachapelle**  
Responsable approvisionnement,  
chargée de projets, biologiste



**Noémie Brazeau-Bélivau**  
Coordonnatrice de projets,  
M. ATDR



**Chloé Lamontagne-Girard**  
Chargée de projets,  
architecte paysagiste



**Johanna Ogliastrì**  
Opératrice en chef  
de la machinerie



**Nicolas Dubois**  
Responsable des  
équipements mécaniques



**Emily Zajko**  
Cheffe d'équipe terrain,  
horticultrice



**Sandrine Deschênes-Lessard**  
Chargée de projets, B.S  
en environnement



**Aymeric Yanitch**  
Chargé de projets,  
biologiste



**Marie-Louise Bédard**  
Chargée de projets,  
horticultrice



**Antoine Laurin**  
Chef d'équipe terrain,  
horticulteur



**Anaëlle Cousinne**  
Cheffe d'équipe terrain,  
horticultrice

# NOTRE PÉPINIÈRE & NOS ÉQUIPEMENTS

[Voir la vidéo](#)

Notre pépinière à l'ancien hippodrome Blue Bonnets devient chaque année un espace plus accueillant et fonctionnel.

Point central des opérations où sont reçus les arbres achetés en pépinières avant de les répartir entre les projets, **l'« hippo » a vu passer cette année environ 20 000 arbres** de petit, moyen et gros calibres !

Avec des objectifs de plantation plus ambitieux, **la pépinière a quasiment doublé en superficie en 2021 puis a été réaménagée en 2022 pour fluidifier les opérations** lors des livraisons, du tri et de l'entreposage des arbres.

## LES ÉQUIPEMENTS

- 1 bureau fonctionnel sur le site ;
- 1 abri industriel pour entreposer l'équipement et les véhicules ;
- 1 système d'irrigation automatique ;
- 1 gator pour les déplacements sur la pépinière ;
- 2 citernes pour l'arrosage ainsi qu'une remorque-citerne ;
- 2 tarières pour une meilleure autonomie dans la plantation de tous les calibres ;
- 3 pick-up pour les déplacements vers les chantiers, ainsi que 2 remorques ;
- 4 camions cubes loués, en roulement constant lors de la haute saison.





# LAC À L'ÉPAULE

Suite à notre engagement dans le Plan climat Montréal 2020-2030 et aux impacts que cela allait amener sur nos objectifs, notre approche et notre organisation, il a été décidé de réunir toute l'équipe pour 2 journées de réflexion au cœur de la forêt, à Sainte-Lucie-Des-Laurentides. Une initiative particulièrement bienvenue pour resserrer les liens au sein de l'équipe après la pandémie qui avait nécessité de travailler à distance.

Après une première matinée pour rappeler l'histoire, les engagements et les objectifs de la Soverdi, plusieurs discussions thématiques et ateliers de travail ont été organisés.

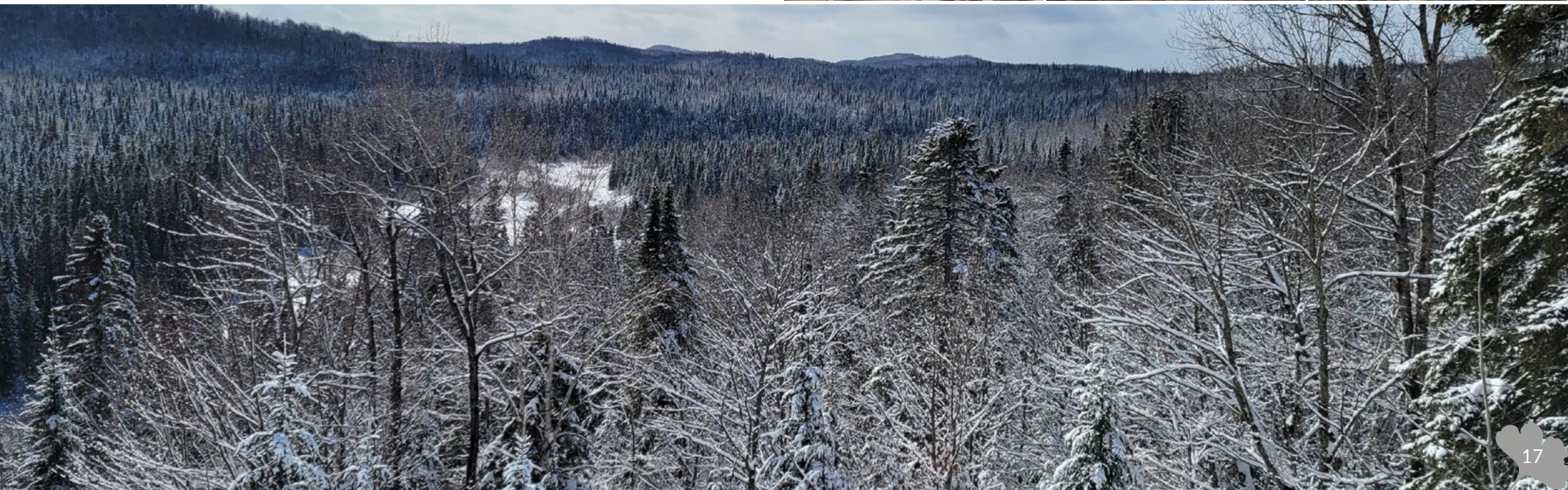
## DES DISCUSSIONS EN ÉQUIPE

Parmi les sujets abordés : la révision de l'organigramme pour répondre à nos nouveaux objectifs en permettant un travail plus efficace tout en valorisant les compétences de chacun, la question de l'approvisionnement des arbres à court, moyen et long termes, ainsi que la réflexion sur la pérennité de notre pépinière à l'hippodrome.

## DES ATELIERS THÉMATIQUES

L'équipe a aussi pris le temps de travailler sur plusieurs sujets d'importance dans le cadre de notre Plan d'action 2022-2030, parmi lesquels :

- ▶ **La représentation, le démarchage et les plantations dans les arrondissements avec les partenaires.** Est sortie de cette réflexion une première ébauche de carte des acteurs en présence et des rôles et responsabilités de chacun. Elle a été ensuite présentée et affinée avec les membres de l'Alliance forêt urbaine.
- ▶ **L'extension des activités de la Sorverdi en dehors de l'île, à l'échelle de la CMM.** L'atelier a permis de nommer les facteurs favorables ou défavorables à cette orientation et à montrer comment en atténuer les risques. Puis, le groupe a identifié les meilleures voies pour réussir l'aventure tout en répondant à la hauteur des attentes sur le territoire de l'île de Montréal.



# LE PLAN CLIMAT DE LA VILLE DE MONTRÉAL

**500 000**

arbres entre  
2020-2030 dont

**200 000**

sur les terrains privés et  
institutionnels

Face à l'urgence climatique, la Ville de Montréal a pris l'engagement de réduire ses émissions de gaz à effet de serre pour devenir carboneutre d'ici 2050. Parmi les 46 mesures du Plan climat, l'action 20 prévoit de « Planter, entretenir et protéger **500 000** arbres, en priorité dans des zones vulnérables. »

Afin d'appuyer la Ville dans l'atteinte de cet objectif, la Soverdi, en collaboration avec l'Alliance forêt urbaine et avec le soutien actif des Leaders de la forêt urbaine, s'est engagée à coordonner la plantation des arbres sur les terrains privés et institutionnels.

Il a donc fallu augmenter la taille de l'équipe, intensifier le démarchage, pousser la mobilisation et accroître la cadence de plantation afin d'être à la hauteur de ce nouvel engagement.

## NOS OBJECTIFS

- Planter **200 000** arbres entre 2020 et 2030 sur les terrains privés et institutionnels.
- Continuer à assurer des projets de qualité qui favorisent la biodiversité tout en augmentant les quantités
- Planter « là où se trouve le besoin » dans un esprit de démocratisation du vert et de lutte aux îlots de chaleurs/atténuation des effets des changements climatiques.

## NOS RÔLES

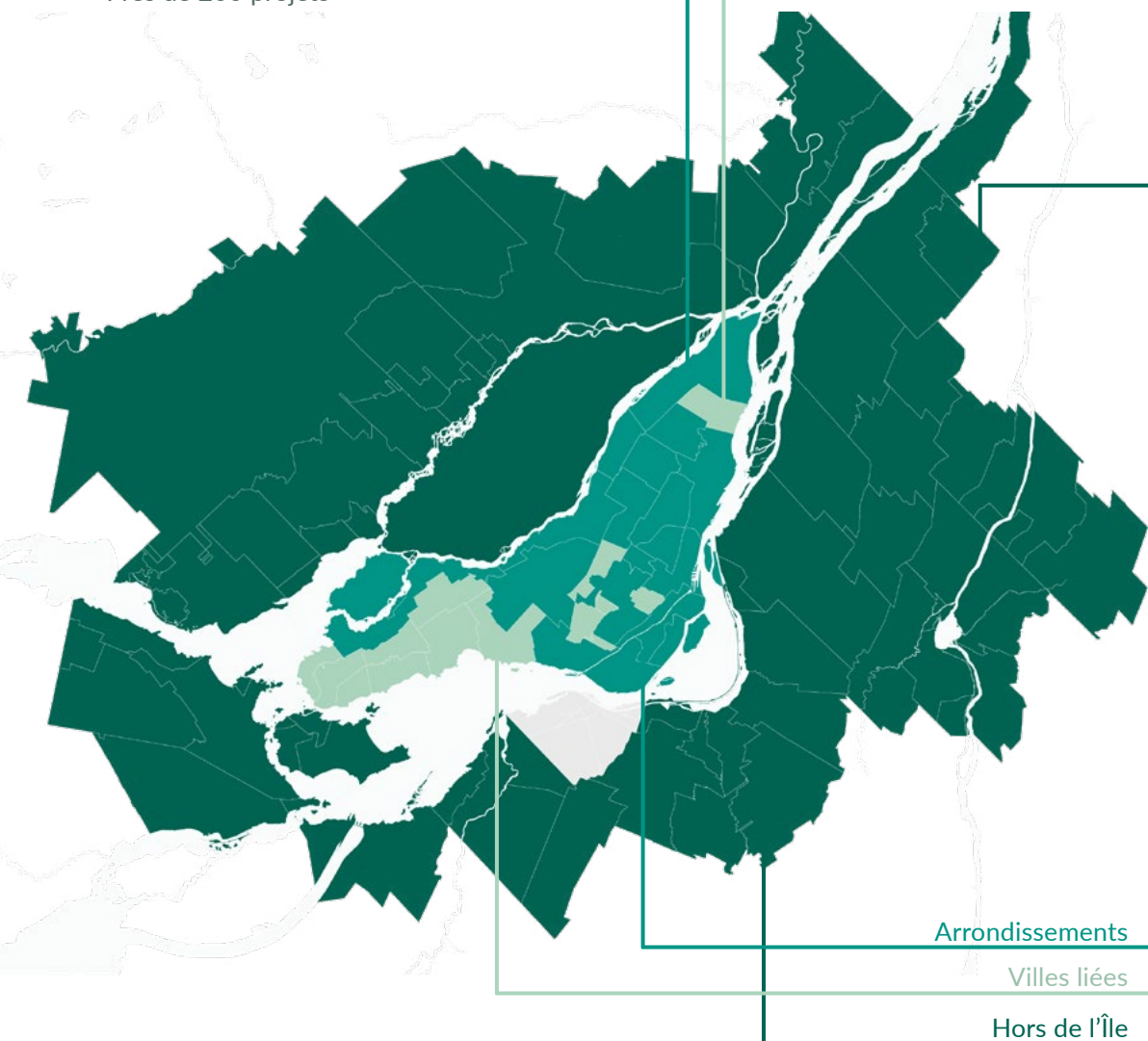
- Opérationnel : plantation de 200 000 arbres
- Mobilisateur : Comité des leaders de la forêt urbaine
- Rassembleur : Alliance Forêt urbaine
- Recensement des sites : avec les grands propriétaires montréalais

# 2022

## EN CHIFFRES

### UNE ANNÉE RECORD

24 134 arbres plantés  
4 200 m<sup>2</sup> d'asphalte retirés  
Près de 200 projets



### DANS LES ARRONDISSEMENTS

En 2022, **14 547** arbres, plantés dans plus de 125 projets par les membres de l'Alliance forêt urbaine dans les arrondissements de Montréal, ont bénéficié du financement dans le cadre du plan d'action forêt urbaine et du plan climat de la Ville de Montréal.

### DANS LES VILLES LIÉES

Cette année **6 015** arbres ont pris racine dans les Villes liées. Plusieurs initiatives ont particulièrement bien fonctionné, notamment dans l'Ouest, avec la campagne *Un arbre pour mon quartier*, ainsi qu'avec les programmes *Ici on verdit* et *Ensemble on verdit* du GRAME. À l'Est, il faut signaler un succès de plantation dans le secteur industriel de Montréal-Est.

### HORS DE L'ÎLE DE MONTRÉAL

Cette année encore, le verdissement en dehors de l'Île a pris de l'ampleur. Ce sont pas moins de **3 572** arbres qui ont ainsi été plantés sur le territoire de la CMM, principalement à Laval, par l'organisme CANOPÉE, ainsi qu'à Brossard, Terrebonne, Saint-Jean-sur-Richelieu et Longueuil, grâce aux partenariats avec Arbres Canada.

### RÉCAPITULATIF

**24 134** arbres plantés en 2022

#### DOMAINE PRIVÉ



Industriel et commercial

6 644



Résidentiel et communautaire

4 495

4 136

1 407

211

131

#### DOMAINE INSTITUTIONNEL



Culture et patrimoine

211

2 361



Éducation

1 253

412

811



Santé

1 944

60

58

# NOS PROJETS PAR RÉSEAU À MONTRÉAL

## RÉSEAU INDUSTRIEL ET COMMERCIAL : 6 644 ARBRES DANS 26 PROJETS

Plusieurs collaborations se sont poursuivies cette année, avec par exemple le Port de Montréal (345 arbres sur 3 projets), la SAQ (98 arbres), la station d'épuration (26 arbres), le Golf de l'île de Montréal (25 arbres), les Studios MELS (41 arbres), la Base militaire (42 arbres) et le CN (23 arbres Ruelle Millen). Nous avons aussi développé de nouveaux projets avec Vista (206 arbres sur 14 projets) ainsi que le Carrefour Angrignon (149 arbres).



VISTA - DOUGLAS B FLOREANI



CARREFOUR ANGRIGNON

Deux plantations de très grande envergure ont eu lieu en 2022. La première, sur le terrain d'Hydro-Québec, près de la Station d'épuration J.-R.-Marcotte, s'est déroulée en deux étapes. D'abord, la gestion de plantes envahissantes comme le nerprun et le phragmite - très présents sur place - et ensuite la plantation de 2517 arbres qui a mobilisé une équipe de 15 personnes sur 4 semaines. La gestion de ce projet a tenu compte de diverses contraintes telles que la présence de cervidés ravageant les plantations, la période de nidification des oiseaux migrateurs et la présence de couleuvres.

La deuxième plantation d'ampleur (2515 arbres) a eu lieu sur un terrain du Ministère des Transports du Québec, à l'angle de l'autoroute 25 et du boulevard Perras, sur un site exposé au vent, aux embruns salins, à la pollution et aux sels de déglacage. Cette plantation en pente, formée de trois alignements denses d'arbres, a nécessité une sélection végétale méticuleuse, afin de répondre à un besoin de plus grande rusticité.

Des plantations plus modestes, mais tellement importantes pour les employés et visiteurs ont aussi eu lieu chez PMB Métal, Produits Scientific Games, SIMDEV et Kenworth, notamment.



HABITATIONS LE DOMAINE - GÉRER SON QUARTIER

## RÉSEAU RÉSIDENTIEL ET COMMUNAUTAIRE : 4495 ARBRES DANS 26 PROJETS

Pour sa dixième année, la campagne *Un arbre pour mon quartier*, cogérée avec le Regroupement des éco-quartiers (REQ), a permis la plantation de 3 193 arbres dans les arrondissements de Montréal.

Le programme *Verdir pour embellir* à Montréal-Nord a généré la plantation de 241 arbres en milieu résidentiel.

Le programme *Verdir le Sud*, soutenu par l'INSPQ et porté par le REQ avec les éco-quartiers LaSalle, Peter-McGill, Sud-Ouest, Sainte-Marie, Saint-Jacques et la Maison de l'environnement de Verdun a favorisé la plantation de 57 arbres sur 8 projets dans les milieux vulnérables aux îlots de chaleur. Le programme *Vert le nord*, soutenu par la même subvention et porté par Ville en vert en collaboration avec VertCité, a permis la plantation de 11 arbres sur les terrains des immeubles de l'Office municipal d'habitation de Montréal et les ruelles.

Les gestionnaires d'habitations communautaires ont aussi été actifs avec 556 arbres plantés. Parmi eux, les Habitations Jeanne-Mance (23 arbres), la FOHM Maisonneuve (14 arbres), les Habitations Le Domaine avec Gérerson quartier (433 arbres et de nombreux arbustes), et l'Office municipal d'habitation de Montréal.

Pour les résidents qui désiraient se procurer des arbres en jardinerie, le financement offert a été bonifié à 50 \$ et a permis la plantation de 334 arbres.

## RÉSEAU CULTURE ET PATRIMOINE : 211 ARBRES DANS 12 PROJETS

En 2022, 12 projets ont été réalisés dans les jardins, boisés, cimetières et autres lieux culturels et patrimoniaux tels que le boisé Jean-Milot (42 arbres), le Cimetière Notre-Dame-des-Neiges (59 arbres), le cimetière Le repos Saint-François-d'Assise (70 arbres) et le Parc Francesca-Cabrini (10 arbres). La Campagne *Verdir pour embellir* a aussi permis la plantation de 15 arbres dans ce réseau et plusieurs projets ont été menés avec *Verdir le sud* et *Vert le Nord*.



ÉGLISE NOTRE-DAME-DE-LOURDES

## RÉSEAU DE LA SANTÉ : 1944 ARBRES DANS 25 PROJETS

Cinq établissements du CIUSSS Centre-Sud ont été verdis cette année, parmi lesquels le Centre de réadaptation pour les jeunes en difficulté d'adaptation de la Cité-des-Prairies (1151 arbres) et l'Institut universitaire de gériatrie de Montréal (277 arbres) pour un total de 1472 arbres plantés.

Quatre établissements du CIUSSS du Nord et sept établissements du CIUSSS Centre-Ouest ont aussi bénéficié de nos soins avec respectivement 259 et 64 arbres plantés.

Enfin, une nouvelle collaboration a débuté avec le CIUSSS de l'Est où 86 arbres ont été plantés sur les terrains de six établissements, dont le Centre d'hébergement Biermans.

À noter aussi des plantations au Centre de réadaptation Marie-Enfant (24 arbres), à l'Institut Philippe-Pinel (13 arbres) et au Quartier des générations (26 arbres).



ÉCOLE SECONDAIRE SAINT-LAURENT

## RÉSEAU DE L'ÉDUCATION : 1253 ARBRES DANS 43 PROJETS

Nous collaborons avec la majorité des réseaux scolaires tels que le Centre de services scolaire de Montréal (252 arbres sur 13 établissements), le Centre de services scolaire Marguerite-Bourgeoys (236 arbres sur 10 établissements) la English Montréal School Board (129 arbres sur 5 sites) et plus récemment le Centre de services scolaire de la Pointe-de-l'Île (46 arbres sur 2 établissements). Ces projets très diversifiés, vont de quelques arbres qui font toute une différence dans les cours d'école, à des plantations sur des terrains plus étendus comme à l'école Saint-Pierre-Claver (108 arbres), l'école secondaire Saint-Laurent (110 arbres) ou la Parkdale Elementary School (60 arbres).

Nous travaillons aussi avec des établissements d'enseignement post-secondaire tels que le Cégep Marie-Victorin, le Collège Jean-de-Brébeuf, sans oublier l'Université de Montréal où nous poursuivons chaque année nos efforts de verdissement (331 arbres en 2022).

Enfin, notons la plantation de 77 arbres dans le cadre de la campagne *Verdir pour embellir*, 40 arbres par le *GRAME* à l'école secondaire Dalbé-Viau à Lachine et 12 arbres par *Verdir le sud*.

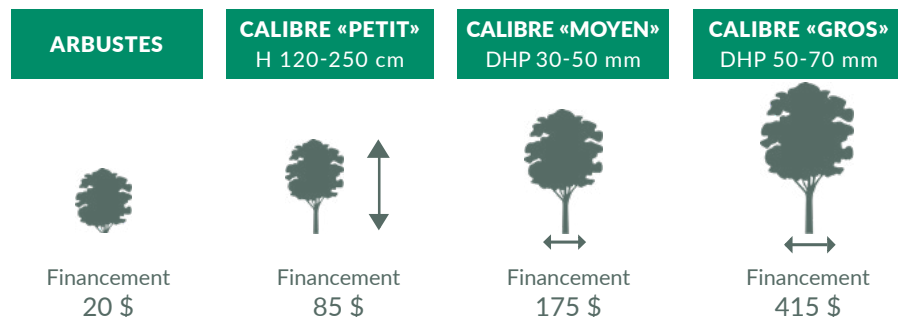


CENTRE DE RÉADAPTATION POUR LES JEUNES EN DIFFICULTÉ D'ADAPTATION DE LA CITÉ-DES-PRAIRIES - PLANTATION EN ÉQUIPE

# LE FINANCEMENT DES PLANTATIONS

## LE FINANCEMENT DE LA VILLE DE MONTRÉAL

Pour soutenir la plantation de milliers d'arbres et encourager les propriétaires de terrains privés et institutionnels à investir dans le verdissement, la Ville de Montréal nous accorde un financement à l'arbre planté que nous partageons avec les membres de l'Alliance forêt urbaine.



## LE FINANCEMENT DU GOUVERNEMENT FÉDÉRAL

Après avoir bénéficié pour la première fois en 2021 de l'appui du gouvernement fédéral grâce au programme «Accroître les forêts canadiennes», nous avons renouvelé notre demande en 2022 pour neuf années consécutives (2022-2023 à 2023-2031).

Cette subvention substantielle, partagée avec les membres de l'Alliance pour tous les projets réalisés sur l'île, découle de la promesse du gouvernement du Canada de planter 2 milliards d'arbres supplémentaires d'ici dix ans afin de mettre à contribution la nature dans sa lutte contre les changements climatiques.

\*H = hauteur - DHP = Hauteur Diamètre Poitrine

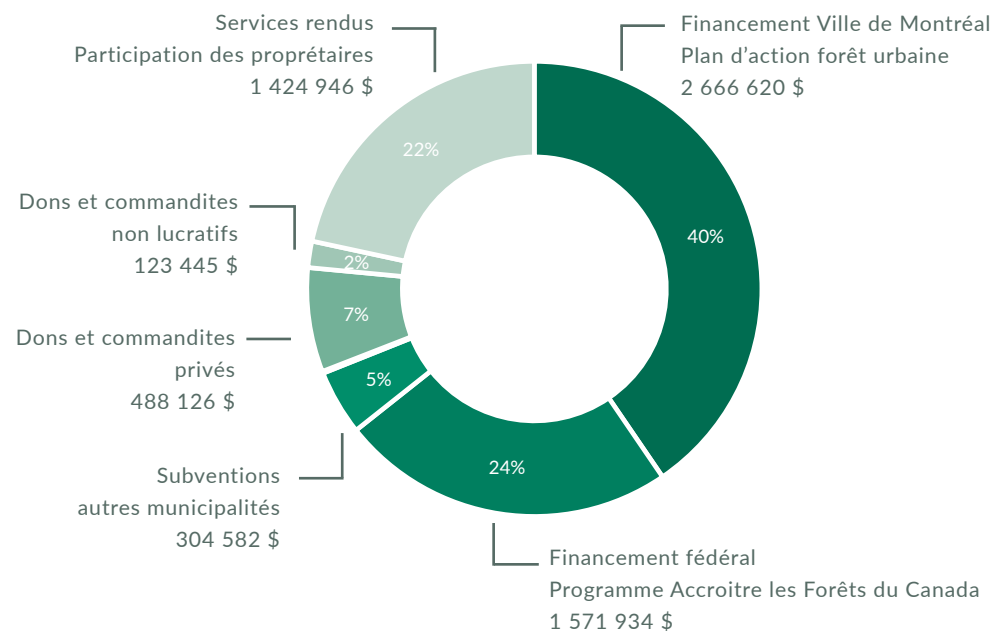
## LES SUBVENTIONS, DONNS ET COMMANDITES

À ces financements provenant de différents paliers du gouvernement s'ajoutent aussi diverses subventions, ainsi que des dons et des commandites. L'ensemble de ces sommes agit comme levier pour convaincre davantage de partenaires de verdir leurs terrains.

Une autre partie du financement est assumée, pour chaque projet, par des contributions provenant du propriétaire, des bailleurs de fonds et des partenaires de l'Alliance.

## RÉCAPITULATIF DES FINANCEMENTS

En 2022, toutes sources de financement cumulées, la Soverdi a reçu 6 588 753 \$ pour réaliser l'ensemble de ses projets, provenant des sources suivantes :



# ENTRETIEN ET ARROSAGE

À sa contribution pour la plantation des arbres, la Ville de Montréal a ajouté des sommes pour l'arrosage des arbres nouvellement plantés ainsi que pour l'arrosage et l'entretien de ceux des deux années précédentes. Cette bonification significative de l'entretien porte ses fruits.

Le nombre d'arbres à entretenir et arroser augmentant chaque année, plusieurs partenaires comme GIT, Tapaj et Pouce-Vert collaborent maintenant à cette mission.

## ENTRETIEN DES PLANTATIONS

**En 2022, la Soverdi s'est engagée à faire l'entretien d'une partie des arbres plantés sur les terrains non résidentiels en 2020 et 2021, soit 16 897 arbres.**

Chaque arbre est visité deux fois par année, durant les deux années suivant la plantation, pour effectuer de la taille, du redressement, du repaillage, du tuteurage/détuteurage et du désherbage.

Principaux constats : **le taux de survie est de 96,5 %, soit le même que l'année précédente.** Et c'est principalement l'usage peu attentif des tondeuses à gazon, coupe-bordures et déneigeuses qui inflige les blessures mortelles. Nous avons remplacé la totalité de ces arbres.



## ARROSAGE DES PLANTATIONS

En raison des canicules de plus en plus précoces et nombreuses, les tournées d'arrosage ont été intensifiées ces dernières années.

Ainsi, ce sont environ **27 000 arbres répartis sur plus de 400 sites, qui ont été arrosés en 2022**, à raison de 5 à 15 passages selon les années de plantation (2022, mais aussi 2021 et 2020).

À noter que **nous installons désormais des systèmes d'irrigation automatisés** lorsque le site s'y prête, ce qui assure un arrosage plus régulier, efficace et écologique. Cette technique permet à la fois d'améliorer les taux de survie ainsi que la rapidité d'implantation des arbres sur les grandes plantations, tout en libérant des ressources alors redistribuées sur des projets de plus petite envergure. Ces systèmes réutilisables sont fiables et demandent peu d'entretien. Une solution qui répond donc simultanément à plusieurs défis de la plantation en milieux urbains!



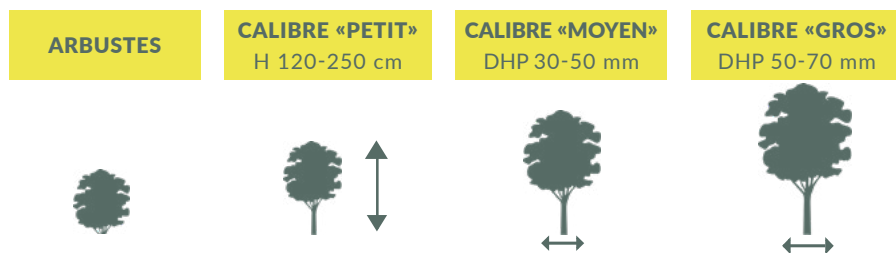


# DES ARBRES DE CHOIX

## DES ARBRES DE QUALITÉ ET DE BONNE TAILLE

Pour développer une forêt résiliente, la Soverdi s'assure de favoriser un maximum de biodiversité dans l'ensemble des plantations. En 2022, **125 espèces d'arbres ou 352 cultivars différents** provenant de plusieurs fournisseurs québécois ont été utilisées.

Afin de nous adapter aux contraintes des terrains sur lesquels nous plantons, nous travaillons avec 3 types de calibres\* d'arbres et un nouveau calibre pour les arbustes.



## UN APPROVISIONNEMENT LOCAL

La Soverdi est fière d'encourager l'économie et l'emploi locaux en s'approvisionnant entièrement chez des producteurs et pépiniéristes du Québec. En 2022, **nous avons ainsi investi un total de 1 800 000 \$ chez 17 d'entre eux.**

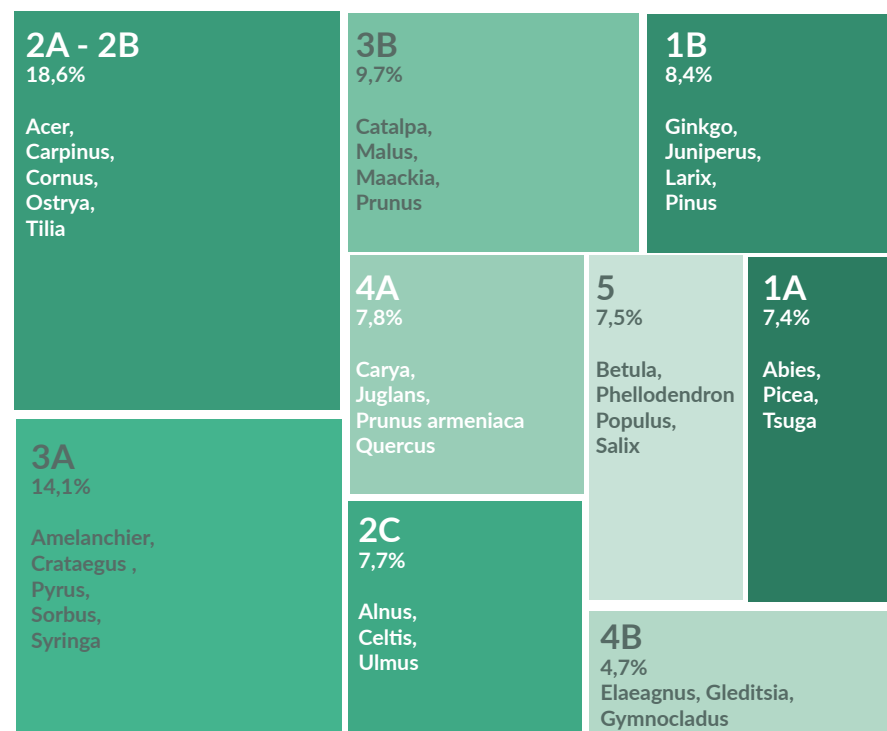
En raison des grands objectifs du Plan climat et de l'augmentation de la cadence de plantation depuis 2020, le besoin en arbres s'est considérablement accru depuis 2 ans, ce qui avait été anticipé par nos équipes et communiqué aux pépiniéristes. Ceux-ci ont donc augmenté leur production afin de répondre au besoin croissant de la prochaine décennie.

\*Dans les projets de plantation en boisés, certains partenaires spécialisés utilisent le calibre forestier, plus petit.

H = hauteur - DHP = Hauteur Diamètre Poitrine

## RÉPARTITION DES ESSENCES PLANTÉES PAR GROUPES FONCTIONNELS

Une statistique importante pour la foresterie urbaine est la répartition des groupes fonctionnels. **Un groupe fonctionnel est un regroupement d'espèces qui se ressemblent du point de vue fonctionnel, sans faire référence à l'identité taxonomique.** Une approche fonctionnelle permet d'aller au-delà du nombre d'espèces et de mesurer la diversité des caractéristiques biologiques (c'est-à-dire, morphologiques, physiologiques et phénologiques - aussi appelées les traits fonctionnels). **Cette diversité fonctionnelle est importante, car les traits fonctionnels sont directement liés aux services que les arbres fournissent et à leurs réponses aux stress présents et à venir.**

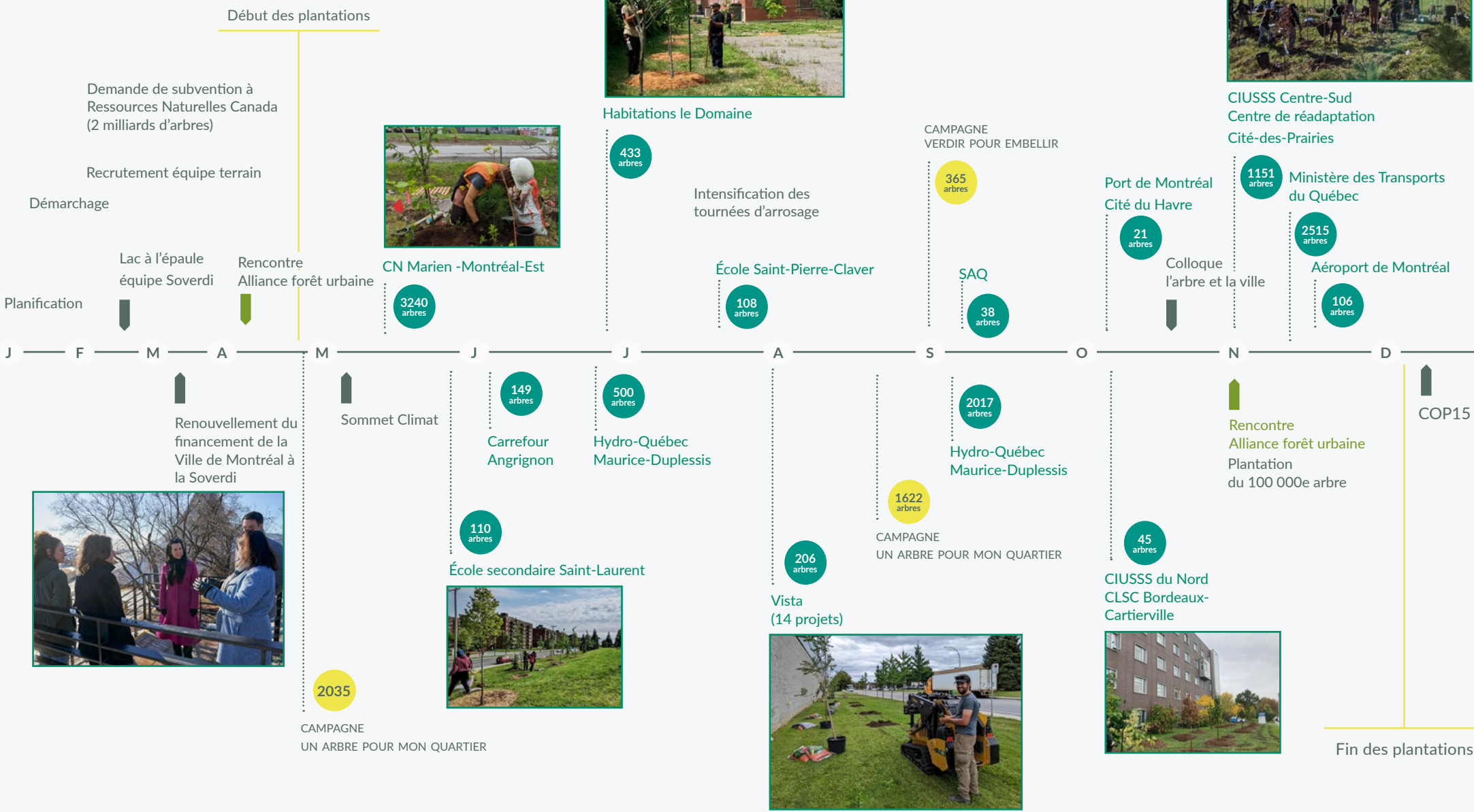


10 groupes fonctionnels ont été définis : 1A - Conifères, tolérants à l'ombre; 1B - Conifères intolérants à l'ombre, tolérants à la sécheresse; 2A - Tolérants à l'ombre, feuilles larges et minces; 2B - Marronniers; 2C - Grands arbres tolérants à l'inondation; 3A - Petits arbres tolérants à la sécheresse; 3B - Groupe « moyen », intolérants à l'inondation; 4A - Grands, semences et bois lourds, tolérants à la sécheresse; 4B - Légumineuses; 5 - Arbres à croissance rapide

Les groupes fonctionnels sont tirés et adaptés de Paquette et Messier (2016)\*.

\*Paquette, A., Messier, C. (2016). Repenser la diversité - l'approche fonctionnelle. Chaire de recherche CRSNG / Hydro-Québec sur le contrôle de la croissance des arbres, Université du Québec à Montréal. [Disponible ici.](#)

# LES GRANDES LIGNES DE NOTRE ANNÉE



Cette page n'a pas vocation de présenter tous les projets de manière exhaustive, mais bien à visualiser comment s'organise notre année.

# L'ALLIANCE FORÊT URBAINE



## 10 ANS, 1000 PROJETS, 100 000 ARBRES

L'Alliance forêt urbaine constitue **la plus grande table de concertation montréalaise en faveur de la plantation d'arbres.**

Fondée en 2012 à l'appel de la Soverdi, responsable de la coordination des plantations et de la distribution des fonds aux organisations y contribuant, l'Alliance Forêt urbaine, constituée de membres issus de champs d'intervention divers et aux expertises complémentaires, rayonne partout sur le territoire montréalais.

Ainsi, **tout organisme local constatant une occasion de verdissement est à même de réaliser un projet et de bénéficier facilement des fonds publics et privés qui sont disponibles sous forme de subventions à l'arbre planté.**

## LE COMITÉ DIRECTEUR

### Arbres Canada

Pierre Bélec, Administrateur Soverdi et Arbres Canada

### Concertation Montréal

Tania Morency, Agente de développement

### CRE- Montréal

Emmanuel Rondia, Directeur général

### GRAME | EQ Lachine

Catherine Houbart, Directrice générale

### Faculté de médecine et École de santé publique de l'Université de Montréal

François Reeves, Cardiologue d'intervention

### Les amis de la Montagne

Hélène Panaïoti, Directrice générale

### Regroupement des éco-quartiers

Eve Lortie-Fournier, Directrice

### SHAPEM

Jean-Pierre Racette, Directeur général

### Soverdi

Malin Anagrius, Directrice générale

Simon Racine, Directeur adjoint

### Université de Montréal

Alexandre Beaudoin, Conseiller en biodiversité

### Ville de Montréal

Daniel Bedard, Chef de division - Forêt urbaine - direction des grands parcs et de la biodiversité

Marieke Cloutier, Chef de division - Bureau de la transition écologique et de la résilience

# LES PARTENAIRES

## MEMBRES DE L'ALLIANCE

### LES ORGANISMES PARTENAIRES

- Amis de la Montagne
- Arbres Canada
- Association des médecins francophones du Canada
- Association sportive et communautaire Centre-Sud - Éco-quartier Saint-Jacques (ASCCS)
- Centre d'écologie urbaine de Montréal
- Comité de surveillance Louis-Riel
- Comité Écologique du Grand Montréal
- Conseil régional de l'environnement de Montréal (CRE-Montréal)
- Concertation Montréal
- Éconord - Éco-quartier Montréal-Nord
- Éco de la Pointe-aux-Prairies - Éco-quartier Pointe-aux-Trembles - Rivière-des-Prairies
- Environnement Jeunesse
- FADOQ-Île de Montréal
- Fédération interdisciplinaire de l'horticulture ornementale du Québec (FIHOQ)
- Fondation David Suzuki
- GRAME - Éco-quartier Lachine
- Groupe Information Travail (GIT)
- Héritage laurentien - Éco-quartier Lasalle
- Jour de la Terre
- Nature-Action Québec - Éco-quartier Saint-Léonard et Maison de l'environnement de Verdun
- Office municipal d'habitation de Montréal (OMHM)
- Parc olympique
- PME MTL Est-de-l'Île
- Prévention Notre-Dame-de-Grâce - Éco-quartier Notre-Dame-de-Grâce
- Pro-vert Sud-Ouest
- Regroupement des Éco-quartiers (REQ)
- SAESEM - Éco-quartier Peter McGill
- Sentier urbain
- SHDM - Société d'habitation de Montréal

- Société d'habitation populaire de l'Est de Montréal (SHAPEM)
- SOCENV - Éco-quartier Côte-des-Neiges
- Société écocitoyenne de Montréal - Éco-quartier Sainte-Marie
- Société de verdissement du Montréal métropolitain (Soverdi)
- Spectre de rue
- Synergie Santé-Environnement (SSE)
- TOHU
- Université de Montréal
- VertCité - Éco-quartier Saint-Laurent
- VertCité - Éco-quartier Pierrefonds-Roxboro
- Ville en vert - Éco-quartier Ahuntsic-Cartierville
- YMCA Pointe-Saint-Charles - Éco-quartier Sud-Ouest
- YAM - Éco-quartier Mercier-Hochelaga- Maisonneuve (YAM)

### LES MUNICIPALITÉS ET INSTITUTIONS PARTENAIRES

- Arrondissement de Mercier-Hochelaga-Maisonneuve
- Arrondissement de Montréal-Nord
- CIUSSS du Centre-Sud-de l'île-de-Montréal
- CIUSSS de l'Est-de-l'île-de-Montréal
- CIUSSS du Nord-de-l'île-de-Montréal
- CIUSSS de l'Ouest-de l'île-de-Montréal
- Collège Vanier
- Collège Beaubois
- Centre de services scolaire de la Pointe-de-L'île (CSSPI)
- Centre de services scolaire de Montréal (CSSDM)
- Centre de services scolaire Marguerite-Bourgeoys (CSSMB)
- Commission scolaire English-Montréal (CSEM)
- Commission scolaire Lester-B.-Pearson
- English Montreal School Board (EMSB)
- Institut Philippe-Pinel
- Institut universitaire en santé mentale de Montréal
- Ministère des Transports du Québec
- Université de Montréal
- Université Concordia
- UQAM
- Ville de Dorval
- Ville de Laval
- Ville de Montréal
- Ville de Montréal-Est

# LA COLLABORATION AU SEIN DE L'ALLIANCE

En 2022, le travail collaboratif avec les membres de l'Alliance forêt urbaine a été renforcé à plusieurs niveaux.

## UNE NOUVELLE CARTE DES ACTEURS EN PRÉSENCE

Afin de mieux coordonner les projets de verdissement sur l'île de Montréal et de faciliter les contacts entre toutes les personnes intéressées, une carte interactive a été mise en ligne afin de coordonner les interventions sur les projets, notamment en termes de démarchage et de mobilisation. Ce nouvel outil collaboratif permet de connaître par territoire :

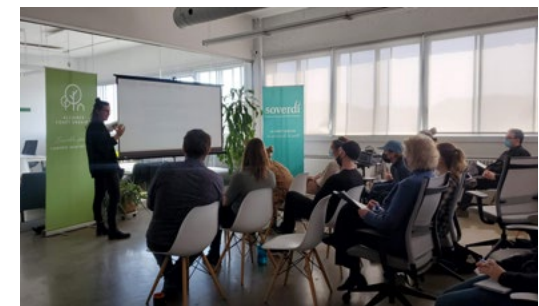


- Les partenaires locaux
- Les contacts
- Les subventions applicables

À terme, pourront y être ajoutées d'autres couches telles que les ICU, les populations vulnérables, etc.

## PARTAGES D'EXPÉRIENCES ET ATELIERS THÉMATIQUES

Les partenaires de l'Alliance ont tenu leur rencontre de début d'année en présence de Madame Caroline Bourgeois, notre élue responsable des grands parcs au comité exécutif de la Ville de Montréal et de plusieurs membres du Bureau de la Transition écologique (BTER). L'après-midi a été consacré à des échanges et à des ateliers, afin de partager les expertises de chacun sur des thématiques spécifiques.



Plusieurs présentations et ateliers y ont été animés par différents membres de l'Alliance forêt urbaine qui ont partagé leurs connaissances et leurs bonnes pratiques.

- Présentation des nouveautés de l'application Branché par la Soverdi
- Présentation de l'étude « Caractérisation de la végétation urbaine de l'île de Montréal et son association avec les caractéristiques socio-économiques de la population » par la Direction régionale de santé publique de Montréal
- Animation d'un atelier déminéralisation, réglementation et stationnement écoresponsable présenté par le Centre d'écologie urbaine de Montréal (CEUM), la Soverdi et le Conseil régional de l'environnement de Montréal (CRE)
- Présentation de l'ébauche de carte interactive des acteurs de verdissement par la Soverdi

# LES PARTENAIRES PRIVÉS ET PARAPUBLICS

---

Cette année, nous avons eu le plaisir de collaborer avec les entreprises suivantes :

- Aéroports de Montréal
  - Banque TD
  - Base militaire Garnison-Longue Pointe
  - Boisé Jean-Milot
  - Caisse de dépôt et placement du Québec (CDPQ)
  - Canadien National (CN)
  - Carrefour Angrignon
  - Cégep Marie-Victorin
  - Cimetière Notre-Dame-des-Neiges
  - Cimetière Repos Saint-François D'Assise
  - Centre de réadaptation Marie-Enfant
  - Collège Jean-de-Brébeuf
  - Coop Osmose
  - Corporation des Habitations Jeanne-Mance
  - Église adventiste de Verdun
  - Énergir
  - Fauteurs architectes
  - Gérer son Quartier
  - Golf de l'Île de Montréal
  - Hydro-Québec
  - Institut Philippe-Pinel
  - Lafarge Canada
  - Marché Central
  - Ministère des Transports du Québec (MTQ)
  - Place Bourrassa
  - PMB Métal
  - Port de Montréal
  - Produits Scientific Games
  - Quartier des générations
  - Québecor
  - Société des alcools du Québec (SAQ)
  - SIMDEV
  - Société de développement Angus
  - Station d'épuration Jean-R. Marcotte
  - Studio MELS
  - Vista
- Et bien d'autres...

# BILAN 2012-2022

100 476

arbres plantés dans le cadre du Plan d'action forêt urbaine en 10 ans,  
dans les 5 réseaux suivants :

38 808  
arbres



Industriel et  
commercial

31 168  
arbres



Résidentiel et  
communautaire

13 240  
arbres



Éducation

11 950  
arbres



Santé

5 310  
arbres



Culture et  
patrimoine

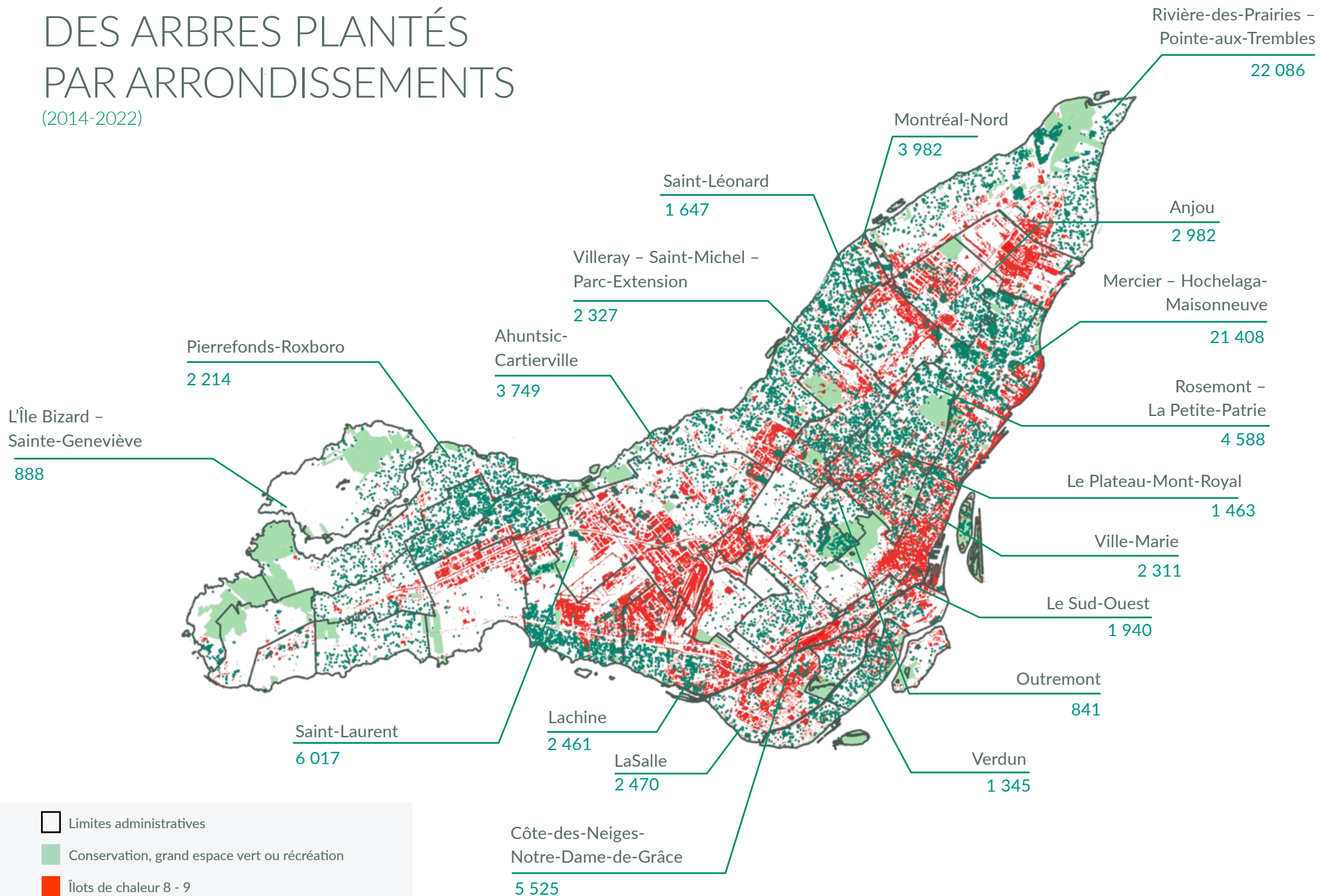






## À RETENIR

- ▶ 1000 projets de verdissement incluant 100 000 arbres plantés sur des terrains privés et institutionnels de Montréal, dont 175 cours d'école, 65 institutions de santé et des centaines de terrains et stationnements d'entreprises, pour la santé et le bien-être de la population.
- ▶ Mobilisation sans précédent de la communauté privée, institutionnelle et civile sur deux décennies avec déjà à mi-parcours, une réussite exceptionnelle et un objectif doublé pour les prochaines années.
- ▶ La campagne *Un arbre pour mon quartier* qui a rendu l'arbre accessible aux populations urbaines et a permis la plantation de 25 000 arbres par les Montréalais sur leurs propres terrains.
- ▶ Autour de 200 essences utilisées chaque année pour augmenter la biodiversité et favoriser la résilience de notre forêt urbaine.
- ▶ 20 000 m<sup>2</sup> d'asphalte enlevés pour ramener la nature en ville, rendre accessible la verdure à la population, notamment dans les quartiers plus vulnérables.
- ▶ Une biodiversité renforcée dans les projets de mini forêts et grâce à la gestion différenciée afin de faire proliférer la nature.
- ▶ Développement de l'agriculture urbaine en plantant des vergers et en intégrant des arbres fruitiers dans nos plantations.
- ▶ Collaborations multiples avec des projets culturels ou environnementaux comme le Corridor vert des 5 écoles ou les champs mellifères en collaboration avec Polliflora (ex Miel Montréal).
- ▶ Intégration du concept des groupes fonctionnels d'espèces d'arbres dans la réflexion de l'aménagement paysager.

# RÉPARTITION DES ARBRES PLANTÉS PAR ARRONDISSEMENTS

(2014-2022)



-  Limites administratives
-  Conservation, grand espace vert ou récréation
-  Îlots de chaleur 8 - 9
-  Arbres plantés par la Soverdi et l'Alliance forêt urbaine depuis 2014



# FAITS MARQUANTS & GRANDS PROJETS

# CÉLÉBRATION DES 100 000 ARBRES PLANTÉS

Le 20 septembre, les membres de l'Alliance forêt urbaine, le Comité des leaders de la forêt urbaine, les représentants d'entreprises, d'institutions de santé et d'éducation, le service des Grands parcs et le BTER de la ville de Montréal, des pépiniéristes, plusieurs élus, soit plus de 200 personnes engagées dans le verdissement de Montréal, se sont réunies pour fêter les **100 000** arbres plantés ces 10 dernières années par l'Alliance forêt urbaine ainsi que les **30** ans de la Soverdi.

Dans la salle Pavillon du Grand Quai du Port de Montréal, avec une vue incroyable sur la ville que nous nous employons à reverdir, cette soirée riche en émotions, nous a rappelé que tous unis, nous sommes capables de grandes choses.

## DES MEMBRES MOBILISÉS

Les représentants des leaders de la forêt urbaine, soutien indispensable à la mobilisation sans précédent des dernières années, nous ont fait le plaisir d'ouvrir la soirée en prenant la parole, aux côtés de Caroline Bourgeois, élue responsable des Grands Parcs à la Ville de Montréal, et Malin Anagrius directrice générale de la Soverdi.

Tous ont remercié l'Alliance forêt urbaine et la Soverdi pour leur implication et leurs résultats. Pour les années à venir, ils ont rappelé l'importance de soutenir ces initiatives et la nécessité, pour la communauté des affaires, de s'impliquer dans ce projet de verdissement plus grand que nature.

*« Merci à vous tous qui contribuez de façon exemplaire à la qualité de vie de notre ville, alors qu'on célèbre aujourd'hui le 30e anniversaire de la Soverdi. 30 années à s'engager, à verdir la métropole, à la rendre plus belle, plus invitante et plus résiliente. C'est un héritage extraordinaire que vous laissez aux Montréalaises et Montréalais. » Caroline Bourgeois.*

De gauche à droite : François Bélanger, premier directeur transition carbone et Développement durable du CN, Martin Imbleau, président-directeur général du Port de Montréal, Marie-Julie Archambault, directrice Environnement Hydro-Québec, Caroline Bourgeois, responsable des grands parcs, des sports et loisirs et du Mont-Royal à la Ville de Montréal, Stéphane Caron, directeur général Granulats - Grand Montréal et Est de l'Ontario, Lafarge Canada, Ani Castonguay, première vice-présidente, Affaires publiques de la Caisse de dépôt et placement du Québec - CDPQ, Pierre Karl Péladeau, président et chef de la direction de Québecor, Malin Anagrius directrice générale de la Soverdi et représentante de l'Alliance forêt urbaine.



Voir la vidéo de la soirée



« 2/3 du territoire appartient à des entreprises et institutions. Si on s'y met, ce sont donc les 2/3 de l'île que nous pouvons verdier » Martin Imbleau.

« Le défi monte maintenant à 200 000 arbres sur les terrains privés et institutionnels. Alors, continuons à enrichir la forêt urbaine et à remplacer l'asphalte par la verdure dans les quartiers vulnérables. Avec ce défi, je vous donne rendez-vous ici dans dix ans afin de retrouver la carte des îlots de chaleurs sous une autre palette de couleur. » a déclaré Malin Anagrius



## LA PLANTATION DU 100 000<sup>E</sup> ARBRE DE L'ALLIANCE FORÊT URBAINE

C'est sur le terrain de l'Université de Montréal avec qui nous travaillons chaque année depuis 2017, entre la ville et la montagne, entre le minéral et le végétal, que le 100 000<sup>e</sup> arbre, un magnifique pin blanc, a été planté le 1<sup>er</sup> novembre par les membres de l'Alliance forêt urbaine.

Cet événement symbolique s'est déroulé en présence de Mme Marie-Andrée Mauger, membre du comité exécutif de la Ville de Montréal, responsable de la transition écologique et de l'environnement, Mme Caroline Bourgeois, responsable des grands parcs, des sports et loisirs, du Mont-Royal, au comité exécutif de la Ville de Montréal, de Mme Malin Anagrius, directrice générale de la Soverdi et représentante de l'Alliance forêt urbaine et de M. Daniel Jutras, Recteur de l'Université de Montréal et de nombreux membres de l'Alliance forêt urbaine.

## L'ALLIANCE FORÊT URBAINE, LE SUCCÈS DE LA COLLABORATION

10 ans de travail en commun

1000 projets

100 000 arbres plantés et entretenus

175 cours d'école

65 institutions de santé

des centaines de stationnements et terrains d'entreprises

25 000 arbres chez les résidents avec *Un arbre pour mon quartier*

Autour de 200 essences utilisées chaque année

Un taux de survie supérieur à 95 % ces 3 dernières années

[Voir la vidéo de nos réalisations](#)



# LE COMITÉ DES LEADERS DE LA FORÊT URBAINE

## 5 ANS DÉJÀ

Créé en 2018 par la Soverdi, le Comité des leaders de la forêt urbaine a pour mission de créer un véritable mouvement de verdissement au sein de la communauté des affaires de Montréal.

### DE 3 À 7 MEMBRES IMPLIQUÉS EN 5 ANS

Composé initialement de trois figures emblématiques de l'économie montréalaise - Le CN, le Port de Montréal et Hydro-Québec - le Comité a rapidement convaincu d'autres entreprises de renom de s'engager : d'abord la Banque TD et Lafarge Canada en 2019, puis la CDPQ en 2020 et finalement Québecor en 2021, portant ainsi à sept le nombre de membres de ce Comité. **Grâce à eux, chaque année, plus de 5 000 arbres sont plantés sur les terrains privés et institutionnels de Montréal et de nouvelles ententes de verdissement sont signées.**



### UNE MOBILISATION SANS PRÉCÉDENT DE LA COMMUNAUTÉ D'AFFAIRES

Les deux tiers du territoire montréalais sont de propriété privée ou institutionnelle. Pour changer le visage de la métropole dans les années à venir, l'implication des propriétaires fonciers montréalais est donc essentielle.

Les entreprises du Comité des leaders de la forêt urbaine, par leurs actions propres et en mettant à contribution leurs réseaux d'affaires, ont accepté le défi de mobiliser les grands acteurs de l'économie montréalaise.

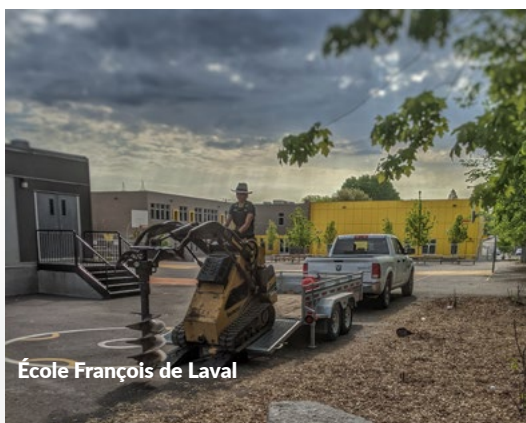
### PLUS DE 50 000 ARBRES PLANTÉS ET/OU FINANCÉS PAR LES LEADERS DE LA FORÊT URBAINE

Les membres s'impliquent aussi eux-mêmes dans le verdissement.

- Le CN a planté près de 8 000 arbres sur ses emprises, pour un total de 10 000 d'ici 2023.
- Le Port de Montréal a planté 2 000 arbres sur ses emprises et mobilise ses partenaires pour des projets de verdissement.
- Hydro-Québec a planté plus de 3 000 arbres dans des projets innovants pour verdir ses emprises.
- La Banque TD commandite la plantation de 10 000 arbres à travers plus de 100 projets dans les institutions #lapromessetdprêtsàagir.
- Lafarge Canada a planté plus de 6 000 arbres sur ses emprises et mobilise l'Est de Montréal.
- La CDPQ finance des projets de plantation notamment dans des cours d'écoles et d'immeubles à logements en plus de mobiliser des acteurs-clés.
- Québecor offre une vitrine unique pour mettre en lumière les initiatives de la Soverdi, notamment la campagne Un arbre pour mon quartier qui a permis de planter plus de 25 000 arbres sur des terrains résidentiels.

## EXEMPLES DE PROJETS RÉALISÉS :

- ▶ Plusieurs milliers d'arbres plantés le long des voies ferrées du CN.
- ▶ Retrait de 135 m<sup>2</sup> d'asphalte et plantation de 32 arbres sur le site des bureaux administratifs du CIUSSS-Centre-Sud sur Bélanger.
- ▶ Renaturalisation du talus de la carrière Lafarge avec la plantation de 3000 arbres.
- ▶ Plantation de 56 arbres et 86 arbustes dans la cour de l'école François de Laval et densification du boisé adjacent avec la plantation de 200 arbres.
- ▶ Plantation de 200 arbres sur le site de Logistec, au Coin Notre-Dame/Saint-Cloud, sur les emprises du Port de Montréal.
- ▶ Création d'un boisé de plus de 1000 arbres sur le terrain d'Hydro-Québec, dans l'arrondissement de Rivière-des-Prairies-Pointe-aux-Trembles.



# CAMPAGNE UAPMQ

## 10 ANS & 25 000 ARBRES

Créée pour faciliter l'accès aux arbres pour les populations urbaines grâce à des prix très attractifs et une livraison de l'arbre au plus près du résident, la campagne *Un arbre pour mon quartier*, portée par la Soverdi et le Regroupement des Éco-quartiers en collaboration avec différentes municipalités de Montréal, a permis de planter plus de **25 000** arbres depuis 2013.

### L'IMPORTANCE DU VERDISSEMENT URBAIN

La lutte contre les changements climatiques nécessite de poser des gestes concrets et de changer nos habitudes. En milieu urbain, la création d'îlots de fraîcheur, la purification de l'air et la préservation de la biodiversité se font un arbre à la fois. Chaque citoyen a donc le pouvoir d'y participer personnellement, notamment grâce à *Un arbre pour mon quartier*.

### UNE MÉCANIQUE SIMPLE

Deux fois par an, au printemps et à l'automne, propriétaires comme locataires de Montréal, sont invités à magasiner leurs arbres à partir de 25 \$ sur le site [unarbrepourmonquartier.org](http://unarbrepourmonquartier.org). D'une hauteur moyenne de 1,5 à 2 m à l'achat, les arbres sont ensuite distribués par les éco-quartiers à la mi-juin pour le printemps et au début-octobre pour l'automne.

### UNE AMÉLIORATION CONTINUE

Chaque année, l'équipe travaille à rendre le processus encore plus simple et fluide pour les acheteurs. Ainsi, après avoir rendu les services de livraison ou de plantation accessibles en ligne, le site web a été entièrement repensé pour permettre une navigation par territoire et faciliter l'accès aux conseils et aux fiches techniques.



### LE SUCCÈS DE LA COLLABORATION

Cette initiative innovante de la Soverdi et du REQ est rendue possible grâce au réseau de proximité des éco-quartiers, qui se chargent de la distribution des commandes, au soutien des villes de Montréal, Dorval, Pincourt, Côte-Saint-Luc et Kirkland, qui financent une partie du coût des arbres et à la visibilité offerte par Québecor sur son réseau.

« Depuis que j'ai planté mon premier arbre avec *Un arbre pour mon quartier*, je me suis investie dans d'autres initiatives dans mon quartier, comme la collecte de résidus. J'en suis maintenant à mon deuxième arbre avec *Un arbre pour mon quartier*, je suis très contente! » Sophia, cliente des campagnes 2020 et 2021



2 CAMPAGNES PAR AN  
4 CATÉGORIES DE PRIX  
UN PROCESSUS EN 5 ÉTAPES

PLUS DE 50 ESSENCES À CHAQUE CAMPAGNE  
95% DE SATISFACTION DES ACHETEURS

2 ORGANISATEURS  
18 ÉCO-QUARTIERS  
5 VILLES

10 ANS EN 2022  
25 000 ARBRES PLANTÉS

# CONFÉRENCES DE PRESSE SOMMETS & COLLOQUES

## CONFÉRENCE DE PRESSE AU PARC OLYMPIQUE ANNONCE DU FINANCEMENT DE LA VILLE DE MONTRÉAL

21 MARS 2022

C'est au cours d'une belle balade matinale au Parc olympique de Montréal avec plusieurs journalistes et une partie de notre équipe, que Mmes Valérie Plante et Caroline Bourgeois, accompagnées de M. Pierre Lessard-Blais, ont annoncé un soutien financier de près de 3,5 M\$ à la Soverdi par la Ville de Montréal.

Avec cet appui renouvelé, la Ville de Montréal accorde à la Soverdi ainsi qu'aux partenaires de l'Alliance forêt urbaine avec qui les financements sont partagés, les moyens de réaliser des projets diversifiés et de qualité sur les terrains privés et institutionnels. Ainsi, Montréal, la Soverdi et les partenaires de l'Alliance sont sur la bonne trajectoire pour atteindre l'objectif commun de planter 500 000 arbres d'ici 2030.

*« Nous sommes heureux de recevoir cette contribution financière qui témoigne à la fois de la confiance qui nous est accordée par la Ville de Montréal, ainsi que de l'importance donnée à l'accroissement, l'entretien et la protection de la forêt urbaine montréalaise », a affirmé Mme Malin Anagrius, directrice générale de la Soverdi.*

## CONFÉRENCE SUR LES ÎLOTS DE CHALEUR URBAINS

23 FÉVRIER 2022

Organisée par les Amis du Jardin botanique, cette conférence réservée aux membres, avait pour but de présenter les moyens de lutter contre les ICU. La Soverdi, ainsi que les Éco-quartiers de Peter-McGill et de Saint-Jacques ont présenté les solutions mises en place à Montréal et invité les citoyens à faire leur part, notamment grâce à la campagne Un arbre pour mon quartier.

## SOMMET CLIMAT MONTRÉAL,

3 MAI 2022

Organisé par le Partenariat Climat Montréal (PCM) en collaboration avec la Ville de Montréal, ce sommet a réuni plus de 400 leaders des milieux des affaires, philanthropique, politique et communautaire, pour accélérer l'action climatique de la métropole, tout en renforçant sa résilience.

La Soverdi a participé à l'atelier « Agir collectivement pour faire de Montréal une Ville plus résiliente ». Ce fut l'occasion pour Malin Anagrius de rappeler notre engagement à planter 200 000 arbres sur les terrains privés et institutionnels de la ville avec nos partenaires de l'Alliance forêt urbaine et le soutien des leaders de la forêt urbaine... et surtout d'appeler la communauté d'affaires à se joindre à nous dans cet objectif.

## COLLOQUE L'ARBRE ET LA VILLE

25 OCTOBRE 2022

Organisée par l'École d'urbanisme et d'architecture de paysage de l'Université de Montréal et le magazine FORMES, cette journée de réflexion sur les espaces naturels en milieu urbain a réuni 130 experts universitaires, institutionnels et communautaires. Lors du panel sur les leviers de préservation des espaces naturels, Malin Anagrius a présenté les solutions de verdissement des espaces urbains mis en œuvre à la Soverdi.



Conférence de presse au Parc Olympique



Conférence de presse au Parc Olympique



Sommet Climat



Colloque l'arbre et la Ville

## ANNIVERSAIRE DE L'ACQUISITION DES HABITATIONS LE DOMAINE PAR GÉRER SON QUARTIER

22 JUIN 2022

La Soverdi était fière d'être présente aux côtés de Gérer son quartier pour fêter le 5e anniversaire de l'acquisition du complexe résidentiel Les Habitations Le Domaine situé dans l'Arrondissement de Mercier – Hochelaga-Maisonneuve, par l'entreprise d'économie sociale.

Afin de souligner cet événement, notre équipe a mis en terre plus de 500 arbres et arbustes dans ce microquartier composé de 726 logements à loyers abordables et de qualité répartis dans 111 bâtiments où vivent plus de 2 000 personnes. Cette initiative s'inscrit au cœur de la mission de l'organisme qui vise l'amélioration de la qualité de vie des locataires, la transformation de l'environnement, la réduction des îlots de chaleur et l'inclusion sociale.

## LANCEMENT DE LA PLATEFORME ZONES INDUSTRIELLES DURABLES

28 SEPTEMBRE 2022

Organisée par le CRE-Montréal et PME MTL, ce lancement de la plateforme Zones industrielles durables (ZID) avait comme objectif de présenter les bases d'une plateforme web s'adressant aux commerces et PME de Montréal afin de mettre en contact les acteurs œuvrant en environnement et le monde des ICI pour améliorer la connexion entre la demande et l'offre de services en environnement. Cet événement a réuni une centaine d'experts des milieux environnementaux, institutionnels et universitaires et des acteurs clés issus du milieu des affaires.

Lors des présentations, Simon Racine et Kathleen Dumont ont exposé les solutions de verdissement des espaces urbains mis en œuvre par la Soverdi et les subventions accessibles aux propriétaires privés.



Habitations le Domaine



Expo Québec Vert

## CONGRÈS DE L'ORDRE DES INGÉNIEURS FORESTIERS DU QUÉBEC

3 ET 4 NOVEMBRE 2022

La Soverdi était présente à ce congrès ayant pour thème « La santé globale : le rôle de l'ingénieur forestier », afin d'y donner une conférence sur les enjeux de la foresterie urbaine québécoise ; une première ! Dara Larfeuil-Peressini, lors de sa présentation, a partagé le portrait actuel de la forêt urbaine au Québec et identifié les rôles et responsabilités des ingénieurs forestiers dans le vaste chantier de l'adaptation des villes aux changements climatiques.

## EXPO QUÉBEC VERT

7 AU 4 NOVEMBRE 2022

La Soverdi était sur place pour présenter l'importance des arbres en milieu minéralisé, avec un kiosque dans la section « Infrastructures végétalisées » qui a gagné une mention spéciale !

## COP 15

7 AU 19 DÉCEMBRE 2022

La 15e Conférence des Parties (COP15) des Nations Unies a rassemblé les gouvernements du monde entier à Montréal. Les participants ont adopté le Cadre mondial de Kunming - Montréal pour la biodiversité, visant à préserver la nature et renverser la perte de biodiversité, afin de placer les milieux naturels sur la voie du rétablissement d'ici 2050.

L'occasion pour Montréal de rappeler le leadership de son administration et des organisations participantes à travers une série de colloques et d'ateliers pendant et en marge de la manifestation.



Tournage Vidéo Cop15

[Voir la vidéo](#)



# LA SOVERDI S'EXPORTE DANS LA CMM

C'est le 10 décembre, pendant la COP15, que la Soverdi, en collaboration avec la CMM, a annoncé qu'elle allait exporter son action sur tout le territoire de la Communauté métropolitaine de Montréal!

Lors de cette conférence de presse, la CMM a expliqué vouloir protéger 30 % de milieux naturels sur son territoire d'ici 2030 pour contrer la perte de biodiversité. C'est une impressionnante succession d'élus et élues du Grand Montréal qui sont venus présenter leurs projets de protection et de restauration de la biodiversité, aux côtés de la présidente de la CMM et mairesse de Montréal, Valérie Plante, du ministre de l'Environnement et du Changement climatique, Steven Guilbeault et de son homologue du Québec, le ministre Benoit Charette.

Pour atteindre cet objectif, la CMM misera sur 3 actions principales : l'acquisition de terrains, la création d'un vaste réseau de parcs métropolitains et le reboisement de son territoire. C'est sur ce dernier point que nous interviendrons dans les prochaines années.



Comme l'a expliqué Malin Anagrius, directrice générale de la Soverdi : «Avec une demande de plus en plus forte, nous avons bien hâte d'étendre notre modèle à la CMM, avec les acteurs locaux qui sont déjà en action et prêts à aller plus loin. C'est en travaillant ensemble, avec les municipalités, les propriétaires, les bailleurs de fonds et les organismes locaux, que nous allons réussir à créer de la biodiversité et ramener la nature en ville pour le bien-être et la santé des populations à travers le grand Montréal.»

# LE RÉSEAU DES CORRIDORS VERTS

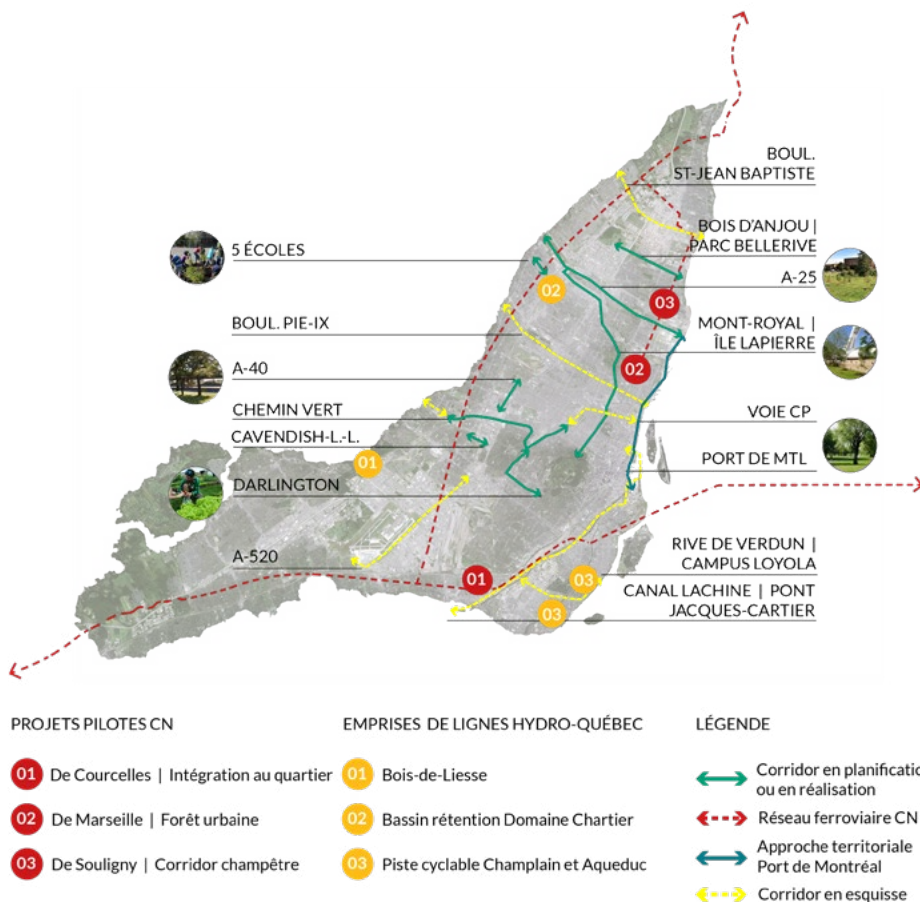
Ces grands réseaux arborescents s'attachent au mont Royal, relient les rives, les parcs, les commerces, les lieux de travail et d'habitation pour apporter fraîcheur, air pur et biodiversité aux différents milieux de vie.

Avec les membres de l'Alliance forêt urbaine, la Soverdi s'investit à développer une dizaine de corridors verts à travers la ville – notamment dans l'est – pour densifier en priorité la canopée des secteurs dépourvus d'arbres.

## Pour la performance du Plan d'action forêt urbaine

Le projet se donne comme objectifs de :

- Dessiner un réseau de sites verdis qui vise un indice de canopée d'au moins 30 % sur plusieurs types de propriétés (industrielles, institutionnelles, résidentielles et commerciales).
- Répondre à diverses finalités (écologiques, récréatives, culturelles, esthétiques) grâce à un réseau de corridors de 100 km et d'une largeur de plus de 500 mètres.
- Assurer la distribution démocratique du verdissement, particulièrement dans les secteurs de la métropole qui présentent un déficit d'arbres et de parcs.
- Répondre aux attentes de la collectivité en ramenant la nature en ville près de l'école, de la maison et de la vie communautaire.
- Impliquer les propriétaires et les entreprises qui voient l'avantage de ce type d'aménagement pour valoriser les secteurs industriels et améliorer la qualité de l'air.



# PROJETS SPÉCIAUX



## REMPLACEMENT DES FRÊNES RÉSIDENTIELS

Pour encourager les citoyens à remplacer les arbres touchés par l'agrile du frêne, la Ville de Montréal leur rembourse une partie des frais d'abattage s'ils s'engagent à les remplacer. Chaque année, depuis 2016, en partenariat avec l'administration, nous remplaçons ainsi directement chez les résidents plusieurs centaines de frênes.

En 2022, suite à un appel d'offres, le contrat exclusif de remplacement de frênes a été attribué à la Soverdi pour une durée de 3 ans (2022-2024), ce qui a permis de mettre en place une équipe permanente composée de plusieurs horticulteurs.

Grâce à cette vision sur le moyen terme, nous avons optimisé les procédés et les outils, afin de diminuer le délai entre le dépôt de la demande et la plantation des nouveaux arbres, ce qui a permis d'accroître le nombre d'arbres plantés.

Ainsi, en 2022, au printemps et à l'automne respectivement, 481 et 519 arbres ont été remplacés dans les 19 arrondissements de l'Île, pour un total de 1000 arbres.



1000  
arbres  
remplacés



479 foyers  
ont reçu de  
nouveaux arbres



57 variétés  
différentes  
proposées

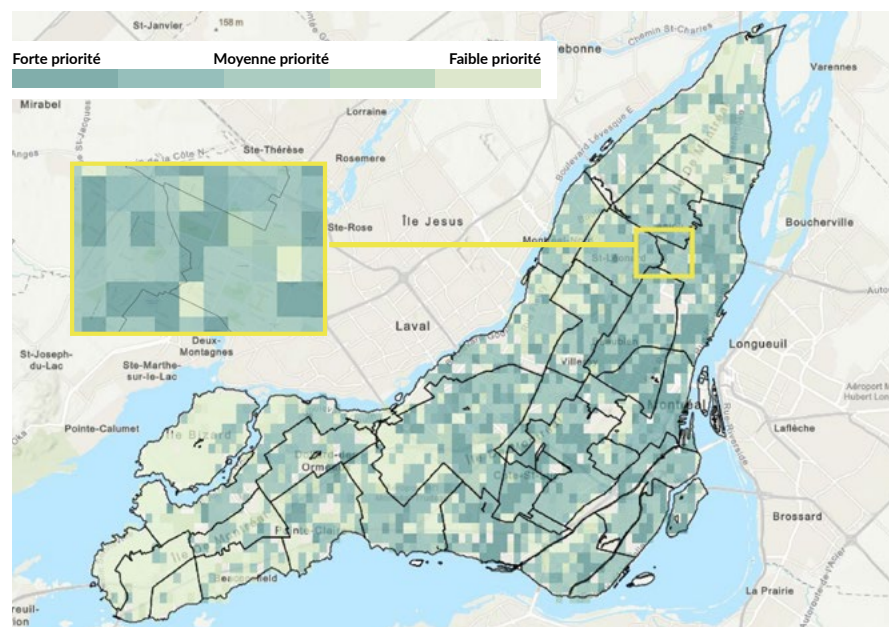
# CARTOGRAPHIE DES ZONES PRIORITAIRES

En 2022, un travail cartographique a été entamé par la Soverdi afin de déterminer les zones de plantations prioritaires de la prochaine décennie.

**Une première méthode d'analyse** utilise des critères sociaux et permet de déterminer des priorités intra et inter-arrondissements. Cette analyse permettra de maximiser les efforts de verdissement qui seront les plus favorables à la qualité de vie des citoyens.

**La seconde méthode d'analyse** évalue la faisabilité des plantations dans le temps. Les résultats permettront de cibler les arrondissements qui nécessiteront moins de déminéralisation en phase 1, donc dans les trois prochaines années. Les coûts de déminéralisation étant plus importants et la préparation des chantiers plus longue, il est plus réaliste de viser la plantation dans les arrondissements plus minéralisés dans les années subséquentes. Malgré tout, les démarches devraient s'y enclencher dès maintenant.

## CARTE DE PRIORISATION DES PLANTATIONS SELON LES FACTEURS SOCIO-ÉCONOMIQUES



## MÉTHODE D'ANALYSE CARTOGRAPHIQUE 1 Analyse des zones prioritaires de plantation

La méthode utilise quatre critères pour identifier les zones où le verdissement serait le plus bénéfique socialement (îlot de chaleur urbain, occupation de sol, population âgée de moins de 15 ans et plus de 65 ans et mesure du panier de consommation). Les critères ont été pondérés par la méthode AHP, puis rassemblés par la méthode de combinaison linéaire pondérée. Il a été déterminé que les résultats entre 0 et 0,40 sont de faible priorité, entre 0,40 et 0,70 de priorité moyenne et entre 0,70 et 1 de forte priorité.

**Limites de la méthode :** En choisissant des critères socio-économiques, les milieux résidentiels sont forcément priorisés. Les zones industrielles le sont donc nettement moins.

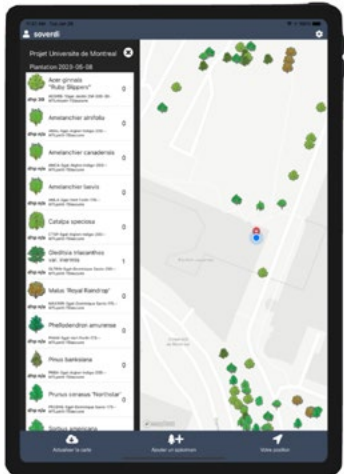
## MÉTHODE D'ANALYSE CARTOGRAPHIQUE 2 Analyse des zones prioritaires de déminéralisation

L'utilisation de l'indice de végétation par différence normalisée (NDVI) a permis de déterminer les superficies des surfaces minérales et végétales par arrondissement. Puis la quantité d'arbres déjà plantés permet de déterminer les surfaces végétales disponibles à la plantation.

**Limites de la méthode :** Plusieurs couches sont manquantes pour assurer l'exactitude de l'information fournie par cette méthode. Par exemple, il n'a pas été possible de retirer les espaces publics (Ville de Montréal) du calcul de superficies bien que nos interventions se limitent aux lots privés. De plus, la quantité d'arbres déjà plantés sur le territoire de la Ville de Montréal n'a pas été prise en compte. Bref, il faudrait obtenir plus de données pour produire une analyse exhaustive. Présentement, les résultats demeurent sujets à interprétation.

Ce travail se veut évolutif. Il offrira des pistes de démarchage pertinentes, en harmonie avec une vision sociale et écologique.

# L'APPLICATION BRANCHÉ



Constituée d'un gestionnaire web et d'une application mobile iOS, l'application Branché, est un outil de travail qui permet d'inscrire les arbres plantés sur le domaine privé et institutionnel et de gérer l'inventaire des plantations. Elle contient plus de 70 000 arbres entrés depuis 2014 par la Soverdi et les partenaires de l'Alliance forêt urbaine.

Améliorée en 2021 et en 2022, Branché permet désormais d'inscrire les subventions dont a bénéficié chaque

arbre, de mentionner les m<sup>2</sup> déminéralisés ou la participation de bénévoles, ainsi que de produire des rapports d'entretien plus clairs.

## DES POSSIBILITÉS MULTIPLES

- Orientation des besoins de plantations selon les îlots de chaleur;
- Visualisation de l'inventaire;
- Planification et supervision des plantations arboricoles;
- Visualisation des tournées d'entretien post-plantation;
- Personnalisation de la cueillette de données;
- Production de rapports et de cartes détaillés;
- Production de statistiques (diversité végétale, taux de survie, etc.);
- Identification des spécimens qui nécessitent des soins particuliers (arrosage, vaccination, élagage).

# LES ARBRES ET L'ART

Parce que l'art a indéniablement un rôle à jouer dans la sensibilisation et l'information de tous quant aux changements climatiques et la protection de l'environnement, la Soverdi collabore régulièrement avec le secteur artistique.

En 2022, nous avons ainsi prêté quelques arbres pour le décor du spectacle les 3GÉANTS présenté par Machine de Cirque!

Pour ce spectacle, plusieurs organismes ont travaillé ensemble à la scénographie qui entoure et habille les géants. Comme le spectacle était lui-même axé sur l'environnement, Éconsceno, organisme offrant des solutions pour diminuer l'impact environnemental de la production culturelle, a été choisi pour son expertise en écoconception et a fait appel à nous pour emprunter des arbres. Plus de 98 % du décor provenait donc d'une source d'approvisionnement écoresponsable et 96 % a été remis en circulation. Les bacs qui contenaient les arbres du décor ont même été conçus afin d'être réemployés dans le jardin communautaire d'un organisme local.

Les arbres, eux, ont trouvé une seconde vie dans un centre de santé à proximité dans la Petite-Bourgogne, au CHSLD des Seigneurs.

Cette collaboration illustre la possibilité de créer tout en redonnant à la communauté, avec un impact positif à long terme.

[Voir la vidéo](#)

# L'IMPACT SOCIAL



PARC HONORÉ-MERCIER - PLANTATION CITOYENNE

# L'INSERTION À L'EMPLOI

Chaque année, nos projets permettent à des jeunes ou à des personnes en situation de précarité d'acquérir une expérience professionnelle. Ces pratiques qui nous sont chères en tant qu'OBNL s'inscrivent dans une vision d'économie sociale pour changer le visage de Montréal de façon réellement durable.

En 2022, nous avons mandaté deux partenaires en insertion sociale pour l'entretien des plantations.

## G.I.T. – ESCOUADE NATURE URBAINE

Grâce à GIT, une expérience de travail concrète et valorisante est offerte à des personnes éloignées du marché du travail et/ou à risque d'itinérance, au sein de l'Escouade nature urbaine du Groupe Information Travail. Dans le cadre du mandat d'entretien et de plantation d'arbres qui lui a été confié, **GIT a participé à l'entretien de 430 arbres sur 16 sites.**

## SPECTRE DE RUE – PROGRAMME TAPAJ

Grâce au programme TAPAJ, des jeunes âgés de 16 à 30 ans aux prises avec un problème de grande précarité, ont participé à l'entretien des sites, bénéficiant d'un environnement normalisant et proche de la réalité du marché du travail. **Ce sont ainsi 1075 arbres, répartis sur 17 sites** du territoire montréalais qui ont bénéficié de leurs soins.

# LES JOURNÉES DE PLANTATIONS CORPORATIVES

Chaque année, la Soverdi organise des journées de plantations corporatives à l'intention d'entreprises et de salariés qui souhaitent s'impliquer dans la communauté, tout en tissant de nouveaux liens au sein des équipes.

En 2022, **219** participants ont offert **828** heures de leur temps pour planter plus de **3292** arbres et **75** arbustes dans les 7 projets ci-dessous. Un grand merci à eux pour leur implication, leur bonne humeur et leur excellent travail!

ENTREPRISES/ORGANISMES	HEURES	BÉNÉVOLES	VÉGÉTAUX	SITES DE PLANTATION
Énergir	3	32	4 arbres de petit calibre, 48 moyen calibre et 13 gros calibre	CHSLD Jean-Hubert-Biermans
AREQ -Association des retraitées et retraités de enseignement et des autres services publics du Québec	3	14	6 arbres de petit calibre, 17 moyen calibre et 20 gros calibre	CLSC Bordeaux-Cartierville
Concertation Montréal	3	9	4 arbres de moyen calibre et 14 gros calibre	École Barclay
Mainetti Canada Inc.	3	10	70 arbres de moyen calibre et 20 gros calibre	École secondaire Saint-Laurent
Caisse de dépôt et placement du Québec	3	14	67 petit calibre, 366 moyen calibre et 75 arbustes	Gérer son quartier
Ipsen	3	7		
Bombardier	3	35	2500 arbres de petit calibre	Hydro-Québec
Cogeco Communications Inc.	6	57		
Hapag Lloyd	3	10		
Montreal Gateway Terminals	3	14		

À cela s'ajoutent aussi d'autres bénévoles « non corporatifs » :

- 42 citoyens de Mercier-Hochelaga-Maisonneuve qui sont venus nous aider à planter 303 arbres de petit et moyen calibres au parc Honoré-Mercier
- Des étudiants du Centre horticole de Laval qui nous ont prêté main-forte lors de la plantation de milliers d'arbres sur le site d'Hydro-Québec

# LE PARTENARIAT ARBRES CANADA

Depuis 6 ans, la Soverdi est aussi conseillère communautaire d'Arbres Canada pour la région métropolitaine de Montréal. Cette collaboration a permis la concrétisation de nombreux projets grâce à des programmes de financement et des journées de bénévolat d'entreprises.

## UNE ANNÉE EXCEPTIONNELLE

2022 fut une année record, avec plus de 3400 arbres plantés ou financés par 14 commanditaires et 526 bénévoles dans une vingtaine de projets.

Cette année a aussi eu lieu la rencontre bisannuelle de tous les conseillers communautaires à Ottawa, afin de réviser les méthodes de travail et d'améliorer les processus. L'occasion de consolider les rapports avec les conseillers des autres provinces.



## LE PROGRAMME DE SUBVENTIONS D'ARBRES COMMUNAUTAIRES

Grâce au programme de *Subventions d'arbres communautaires*, 121 arbres et 289 arbustes ont été plantés sur 9 sites grâce à une quarantaine de bénévoles et 8 commanditaires.

SITES	ORGANISMES BÉNÉFICIAIRES	COMMANDITAIRES	IMPLICATION DU PARTENAIRE
Église St-Benoît, Mirabel	Comité de mise en valeur de Saint-Benoît	TC ENERGY	Financement de 4 arbres de calibres variés et 49 arbustes
Collège Charlemagne, Montréal	Collège Charlemagne, Pierrefonds-Roxboro	Northbridge	Financement de 6 arbres de moyen calibre
Cégep Marie-Victorin, Montréal	Cégep Marie-Victorin via l'Éco de la Pointe-aux-Prairies	Ikea	Financement et plantation de 27 arbres de petit calibre et 65 arbustes
École le Rucher, Sainte-Julie	École le Rucher, Sainte-Julie	Ikea	Financement et plantation de 4 arbres de moyen calibre
École Saint-Jean-Baptiste-de-LaSalle, Montréal	CSSDM	Simply Voting	Financement de 74 arbustes et 14 vivaces comestibles
Coopérative Petits & Grands, Montréal	Coopérative Petits & Grands, Montréal	UPS	Financement et plantation de 46 arbres et 159 arbustes comestibles
Projet Harmonie, OMHM, Montréal	Projet Harmonie, OMHM	FedEx	Financement de 1 arbre de moyen calibre et 55 arbustes comestibles
Zoo de Granby	Zoo de Granby	Home Hardware, quincaillerie Nouvelle-France, Granby	Financement et plantation de 17 arbres de gros calibre
Parc Donald Stuart, Rawdon	Ville de Rawdon	Home Hardware, Les Entreprises Nova Inc, Rawdon	Financement et plantation de 16 arbres de gros calibre



## LE PROGRAMME PARTENAIRES DANS LA PLANTATION

Grâce au programme *Partenaires dans la plantation*, 2892 arbres et 88 arbustes ont été plantés sur 12 sites à Montréal, Brossard, Terrebonne, Saint-Jean-sur-Richelieu et Longueuil avec l'aide de près de 400 bénévoles.



SITES	ORGANISMES BÉNÉFICIAIRES	COMMANDITAIRES	RÉALISATION (FINANCEMENT ET PLANTATION)
Parc Jean-Jacques-Bertrand, Saint-Hubert	Ville de Longueuil (Saint-Hubert)	CISSS Montérégie-Centre	30 arbres de moyen calibre
Parc du Boisé Marcel-Laurin, Montréal	Comité Écologique du Grand Montréal	Entreprise anonyme	600 arbres de calibre forestier
Parc du Boisé Marcel-Laurin, Montréal	Comité Écologique du Grand Montréal	Church and Dwight	200 arbres de calibre forestier
Parc du Boisé-de-Saint-Sulpice, Montréal	Comité Écologique du Grand Montréal	Entreprise anonyme	200 arbres de calibre forestier
Emprise d'Hydro-Québec, DDO	Hydro-Québec	Schneider Electric	500 arbres de calibre forestier
Parc écologique des Sansonnets, Brossard	Ville de Brossard	Schneider Electric	150 arbres de calibres variés
Centre de réadaptation Marie-Enfant	CHU Sainte-Justine	Société générale	24 arbres de calibres variés et 44 arbustes
Emprise d'Hydro-Québec, RDP-PAT, Montréal	Hydro-Québec	Nespresso	300 arbres de moyen calibre
Emprise d'Hydro-Québec, RDP-PAT, Montréal	Hydro-Québec	Rogers	100 arbres de moyen calibre
Cégep de Saint-Jean-sur-Richelieu	Cégep de Saint-Jean-sur-Richelieu	Lagabière	70 arbres de calibres variés et 9 arbustes
Rond point de la rue des Ancêtres, Terrebonne	Ville de Terrebonne	Desjardins	100 arbres de petit calibre
Parc du Boisé Marcel-Laurin, Montréal	Comité Écologique du Grand Montréal	Siemens	125 arbres de calibre forestier
Parc du Boisé Marcel-Laurin, Montréal	Comité Écologique du Grand Montréal	Siemens Energy	150 arbres de calibre forestier
CLSC de Bordeaux-Cartierville, Montréal	CIUSSS du Nord-de-l'île-de-Montréal	Belron	43 arbres de calibres variés et 35 arbustes
Parc Honoré-Mercier, Montréal	Port de Montréal / Ville de Montréal	Accenture	300 arbres

## LA JOURNÉE NATIONALE DE L'ARBRE

Enfin, lors de la *Journée nationale de l'Arbre* le 21 septembre, 400 arbres ont été plantés sur le Mont-Royal par une centaine de bénévoles, avec la collaboration des Amis de la Montagne.

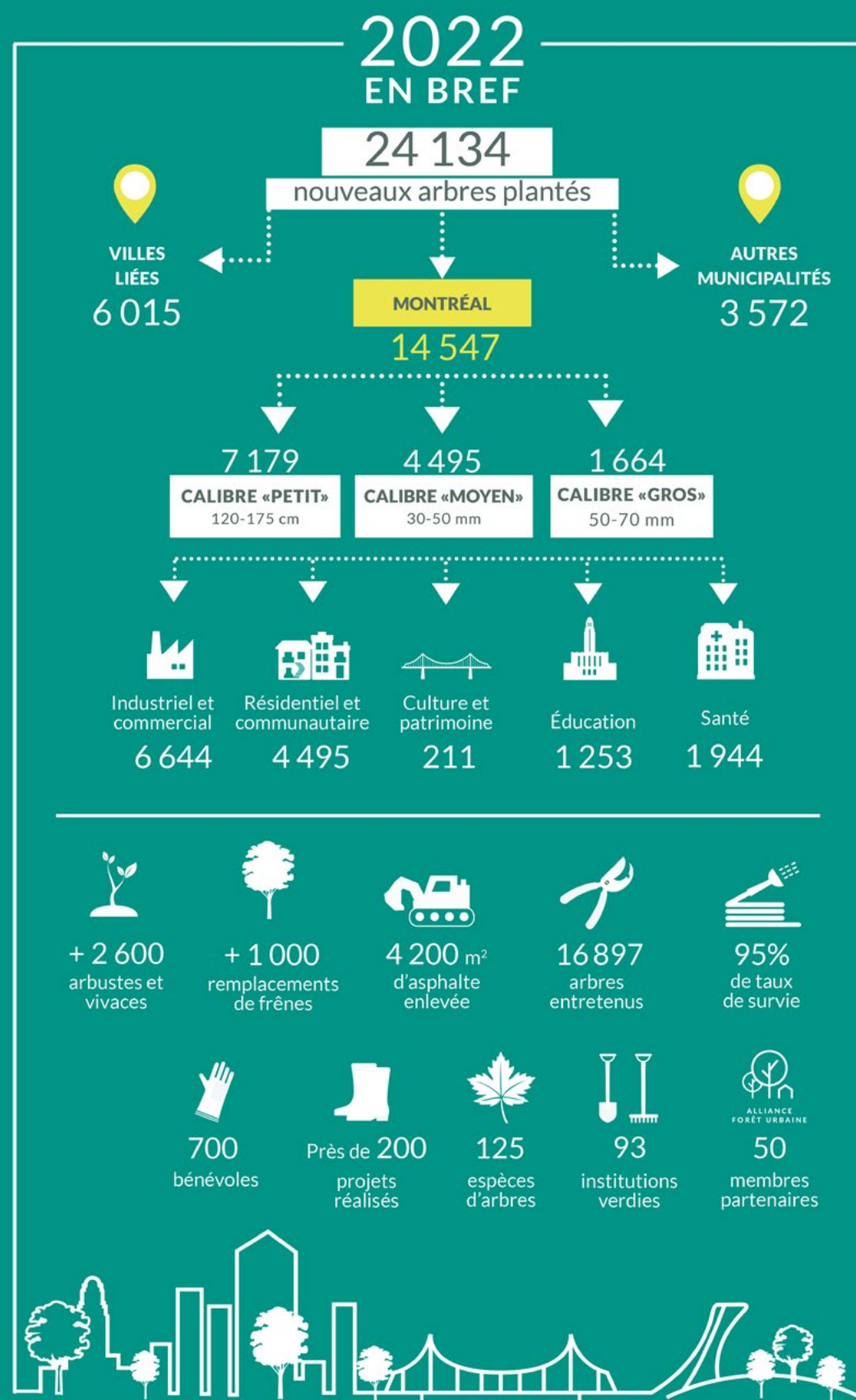


# REVUE DE PRESSE

Être présent dans les médias et expliquer nos projets de plantation est fondamental pour faire de la population montréalaise notre meilleure alliée et ambassadrice. Cette année encore, nous avons eu la chance d'être interviewés par plusieurs médias de Montréal.

Cliquez sur les liens pour accéder aux contenus :

- [1er novembre 2022 - Métro : 100 000 arbres plantés à Montréal](#)
- [18 octobre 2022 - Métro : de nouveaux arbres plantés au parc Honoré-Mercier](#)
- [29 septembre 2022 - Métro : Un arbre pour mon quartier : 25 000 arbres plantés](#)
- [22 sept 2022 - Métro : Il y a 100 000 arbres de plus à Montréal qu'il y a 10 ans](#)
- [27 août 2022 - Journal de Montréal : 100 000 arbres plantés](#)
- [12 juillet 2022 - ICI Première - Gestion différenciée des espaces verts \(audio\)](#)
- [23 juin 2022 - Yahoo : 500 plants to celebrate the 5th anniversary of Habitations Le Domaine's acquisition by Gérer son quartier](#)
- [14 juin 2022 - le Courrier du Sud : Santé mentale : Rebâtir la confiance, un arbre à la fois](#)
- [28 avril 2022 - Métro : 25 000 arbres pour les 10 ans d'Un arbre pour mon quartier ?](#)
- [21 mars 2022 - Métro - 17 500 arbres de plus à Montréal dès 2022, promet Valérie Plante](#)
- [31 janvier 2022 -The Concordian -Where should Montreal plant its coveted 500,000 trees?](#)





soverdi

5333, avenue Casgrain #701  
Montréal, Québec H2T 1X3  
info@soverdi.org  
soverdi.org