

PÔLE NORD

La Lutinerie 

LE Marché DE Léon

RAPPORT D'ACTIVITÉS

2022 - 2023



Lutinerie
MONTREAL



SOMMAIRE

1. Mot de la Directrice générale
2. Chiffres globaux
3. Guinguette du Sud-Ouest
4. Fête Nationale dans le Sud Ouest
5. Guinguette du Vieux Montréal
6. Le Village de Noël
7. Le Grand Marché de Noël
8. Le Marché de Noël de Jean-Talon
9. Le Party du Nouvel An
10. Remerciements



1 MOT DE LA DIRECTRICE GÉNÉRALE

Chers membres de la communauté de la Lutinerie,

C'est avec une immense joie que je vous présente le rapport d'activités bilan de notre année 2022-2023, une nouvelle période marquante pour notre organisme. Au-delà des chiffres et des faits, cette année a été ponctuée de moments forts qui ont façonné notre chemin vers l'excellence et le rayonnement.

Nous avons récemment traversé des temps incertains, mais c'est grâce à notre engagement collectif, que nous avons su naviguer au cœur des défis posés par la pandémie. Le succès de notre mission s'est reflété dans l'augmentation de notre budget, signe tangible de la confiance que nos partenaires et soutiens accordent à notre vision et à notre impact grandissant sur la communauté.

L'année a été marquée par deux déménagements de nos entrepôts, en raison des défis liés à la constante augmentation des loyers et coûts de location et au besoin croissant d'espace. Nous avons su relever ces défis avec détermination, et nous restons à l'affût de nouvelles opportunités pour optimiser notre logistique.

Côté événements, nous sommes fiers du succès de notre stratégie visant à changer le format de nos Guinguettes. Bien que notre programmation estivale demeure encore déficitaire, elle a tracé une trajectoire prometteuse pour l'avenir. Notre saison hivernale continue sur sa voie et encore une fois a été couronnée de succès, notamment avec le Grand Circuit Féérique, qui a su conquérir le cœur de centaine de milliers de citoyen.nes et visiteurs extérieurs.

Parmi les moments marquants de cette année, l'avènement d'un nouvel événement majeur dans le portfolio de la Lutinerie : le Party du Nouvel An du centre-ville! Il a été un véritable point d'orgue, rassemblant une foule enthousiaste pour célébrer ensemble l'arrivée de la nouvelle année.

Nous avons également renforcé nos partenariats stratégiques, donnant lieu à des collaborations fructueuses qui ont enrichi notre offre événementielle et notre impact sur la vie culturelle à Montréal. Je suis donc fière de vous annoncer que notre bilan global est positif, malgré les importants enjeux liés à la baisse des subventions et à la forte inflation lié à un contexte économique peu favorable. Le léger déficit représentant 0,76 % de notre budget annuel ne ternit donc en rien la réussite de nos réalisations et l'ampleur de notre ambition.

L'année écoulée a été ponctuée notamment avec les visites officielles de personnalités publiques. La venue de la mairesse de Montréal, Madame Valérie Plante et de la ministre du Tourisme du Québec, Madame Caroline Proulx, a été un témoignage éloquent de la reconnaissance de notre contribution à la vie culturelle de la région.

Malgré ces signes forts et ces avancements, nous continuons à face à un enjeu majeur : la reconnaissance du caractère culturel des marchés de Noël. Cette reconnaissance continue de nous priver de programmes de subvention majeurs, alors que notre industrie toute entière fait face à des coûts d'exploitation en forte augmentation, une pénurie de main-d'œuvre qualifiée et des cachets d'artistes en hausse.

Nous restons plus déterminés que jamais à relever ces défis et à honorer notre engagement envers la culture québécoise. Nous croyons fermement que notre action contribue à créer des liens plus forts au sein de la communauté et à partager notre patrimoine culturel avec fierté et bienveillance.

Je tiens à exprimer ma plus profonde gratitude à chaque bénévole, à nos partenaires, et à vous, chers membres de la communauté, pour votre soutien indéfectible. C'est ensemble, main dans la main, que nous construisons une Lutinerie plus forte, résiliente et engagée pour l'avenir.



Line Basbous
Directrice générale



2 CHIFFRES GLOBAUX

2.66M \$ de budget annuel

5 évènements majeurs à Montréal

30 partenaires et commanditaires

675k visiteurs

225 heures de spectacle

200 artisans et producteurs locaux mis de l'avant

+8 000 heures de bénévolat



LES GUINGUETTES DE MONTRÉAL

C'EST QUOI ?

Les Guinguettes représentent avant tout une ambiance. Ce sont des terrasses festives où l'on passe entre amis ou en famille des soirées d'été au bord de l'eau ; on y vient pour boire un verre, déguster des tapas, jouer, écouter de la musique ou encore danser en plein air, au son de l'eau, sous les arbres et les guirlandes lumineuses.

L'édition 2022 des Guinguettes était marquée par un redéploiement stratégique : un format plus concentré sur une durée d'opération plus courte et des sites jusqu'à 3 fois plus grands.

QUELQUES CHIFFRES

293K \$

de budget global

25 400

visiteurs sur deux fins
de semaines

72 H

heures de
programmation
gratuite

401 600

personnes uniques atteintes
par la campagne de
communication sur le web

3 700

heures de bénévolat



3 LA GUINGUETTE DU SUD-OUEST

232K \$
budget

Du 23 au 26 juin 2022, la Guinguette du Sud-Ouest revenait au parc de l'Ancienne-cour-de-triage, pour une deuxième édition sur un site trois fois plus grand, avec une programmation bonifiée et condensée sur 4 jours.

55
artistes

Les deux espaces scéniques de 700 pi² donnaient le ton : c'est la programmation culturelle qui était au coeur de l'événement, en particulier pour la célébration de la Fête nationale du Québec le 24 juin. Cette dernière, réalisée en collaboration avec l'Arrondissement du Sud-Ouest, a effectivement été le point culminant de l'événement, rassemblant environ 10 000 personnes.

21
artisans au
Marché Tropical

Au total, sur les quatre journées, l'événement a attiré 21 700 personnes, selon une projection réalisée à partir du comptage par caméras avec vision stéréoscopique 3D pour l'essentiel des entrées du site. Cela représente 5400 visites par jour, soit près de 7 fois plus qu'en 2021.

7
points de
vente

21 700
visiteurs

PROGRAMMATION

Concerts, DJs, ateliers de danse, artistiques et éducatifs... 31 animations pendant 50 heures ont mis à l'honneur 55 artistes, devant un public très diversifié heureux de pouvoir célébrer le début de l'été et la Saint-Jean avec un festival gratuit et inclusif.



INSTALLATIONS

3 espaces scéniques étaient présents cette année : 2 fixes, la petite scène et la grande scène, 1 mobile, la "Caravane de Jean" pour la Fête nationale.

Mais aussi d'autres installations signatures comment l'arche d'entrée, une aire de pique-nique avec mobilier et parasols colorés, une aire dédiée au Marché Tropical, une aire de jeux et 7 points de restauration opérés par l'organisme.





4 LA FÊTE NATIONALE DANS LE SUD-OUEST

126K \$

de budget

10K

visiteurs

19 H

d'animations

3

espaces scéniques

Cette journée du 24 juin 2022 marquait le point d'orgue de la Guinguette du Sud-Ouest, avec la célébration de la Fête nationale. Cette programmation spéciale est le fruit d'une collaboration avec l'Arrondissement du Sud-Ouest, avec l'appui du Comité de la Fête nationale de la St-Jean.

En plus des jeux de la Guinguette, ce sont 19 heures d'animations qui ont été offertes au public spécifiquement pour célébrer la Saint-Jean, principalement des concerts de musique traditionnelle québécoise et des ateliers pour enfants.

Environ 10 000 personnes ont assisté à ces célébrations sur le site de la Guinguette au Parc de l'Ancienne-cour-de-triage, soit dix fois plus qu'en 2021, dont deux députées de l'Assemblée nationale en campagne qui ont trouvé l'événement adéquat pour s'adresser aux Montréalaises et Montréalais. Et c'est sans compter les personnes qui ont pu profiter de l'animation mobile proposée avec la "Caravane de Jean" à la Place du Bonheur-d'Occasion, au Parc Garneau, au Parc Madeleine-Parent et au Parc Sir-George-Étienne-Cartier.





5 LA GUINGUETTE DU VIEUX-MONTRÉAL

61 k\$

budget

C'est encore des étoiles dans les yeux suite au projet pilote "Noël des campeurs" de 2019 que l'équipe retrouvait la Berge des Coursiers, dans le décor industriel de l'emblématique "Five Roses", face au Vieux-Montréal de l'autre côté du Canal-de-Lachine.

30

artistes

La Guinguette du Vieux-Montréal, qui avait lieu à cet endroit du 21 au 24 juillet 2022, était ainsi une nouvelle étape des Guinguettes pas si nouvelle, et encore moins en termes de partenariats puisque Parcs Canada, propriétaire du site, est devenu au fil des ans l'un des partenaires les plus anciens de l'organisme.

22

heures de programmation

La programmation spéciale "Noël des campeurs" a été conservée, plongeant les visiteurs dans une ambiance du temps des Fêtes avec un dôme géodésique comme atelier du père Noël et le traineau de ce dernier.

9

artisans au
Marché Tropical

3 700

visiteurs

PROGRAMMATION

Ici ce sont 30 artistes qui ont participé à animer le site, avec 22 heures de concerts, sessions DJ et ateliers artistiques gratuits pour le public. Comme dans le Sud-Ouest, une série de jeux étaient à la disposition des visiteurs pour profiter de l'espace de verdure.



INSTALLATIONS



La fameuse arche d'entrée, une scène de 20' x 10', un dôme géodésique représentant l' "Atelier du père Noël", le traineau du père Noël, une aire de pique-nique avec mobilier et parasols colorés, une aire dédiée au Marché Tropical, une aire de jeux et 1 point de restauration opéré par l'organisme : le fameux restaurant végétarien Merci Tâta.



LE GRAND CIRCUIT FÉÉRIQUE

C'EST QUOI ?

Un parcours extraordinaire destiné à retrouver la magie des Fêtes dans tous les quartiers de Montréal, permettant aux visiteurs d'ici et d'ailleurs de découvrir des bons plans exclusifs. Des expériences immersives et une programmation diversifiée sont offertes à travers la ville. Le Circuit relie nos trois marchés de Noël, et recense également toutes les activités, les événements et les lieux incontournables à visiter durant le temps des fêtes à Montréal.

C'EST OÙ ?

Du Village de Noël dans le Sud-Ouest jusqu'au Marché de Noël de Jean-Talon à Rosemont-la-petite-patrie en passant par le Grand Marché de Noël au Centre-Ville, toute la ville de Montréal vit la féerie du temps des fêtes.

C'EST QUAND ?

Dès le 19 novembre, l'ouverture du Grand Marché de Noël au Centre-ville lançait officiellement les festivités qui se sont closes avec le Party du Nouvel An, tard dans la nuit du 31 décembre.

AU PROGRAMME

Une programmation unique et diversifiée, totalement gratuite, notre tout nouveau spectacle signature "Noël à Montréal" à découvrir sous forme de spectacles, happenings et décors au travers de nos 3 marchés de Noël ; de nombreuses stations gourmandes pour se réchauffer le corps et le coeur, et bien sûr plus de 120 artisans d'ici qui nous font découvrir leurs produits et leur savoir-faire.



2,22 M\$

de budget pour
l'ensemble du Grand
Circuit féérique

144

artisans, artistes,
vendeurs et producteurs
locaux réunis

3,2M

impressions générées
par notre campagne de
communication

650K

visiteurs ayant participé
au moins à l'un des 3
marchés de Noël

6 LE VILLAGE DE NOËL DE MONTRÉAL

QUELQUES CHIFFRES

+72K

visiteurs sur 4
fins de semaine

60

artisans dans
nos 30 chalets

430 K\$

de budget consacrés
à cette 7ème édition

13

journées
d'opération



PROGRAMMATION

Le Royaume des Lutins

Toutes les fin de semaine, l'animation de "L'École des Apprentis Chasseurs" s'est déroulée 5 fois par jour. L'école au décor féérique conjugue ateliers créatifs, animations et démonstrations de techniques de chasse aux lutins ! Après cette formation ludique et amusante, les enfants pouvaient rencontrer le Père Noël et se voyaient offrir gratuitement un coupon pour se régaler d'une délicieuse tige d'érable auprès de notre producteur La Relève Girard (2 500 coupons distribués). Sur le chemin de la sortie, Parcs Canada offrait également gratuitement des guimauves à griller sur les braseros.



Chorales, musique "live" et spectacles de rue

Tout comme l'année passée, nous avons choisi d'offrir une programmation originale, mariant les cultures et des disciplines artistiques variées : la danse, le chant, les acrobaties, les marionnettes, la musique, le théâtre et les arts de la rue. En 2022, ce sont 15 spectacles de musique live (fanfares, DJ, band folk et jazz) et des chorales qui ont animé chaque jour le Village de Noël, représentant en tout plus de 80 choristes et une trentaine de musiciens.

36h

de spectacles et représentations



INSTALLATIONS



L'événement occupe un site de 42 000 pi2 de superficie, avec 30 chalets ayant accueilli 60 artisans, une cinquantaine de sapins décoratifs, 5 stations gourmandes et des installations signatures : l'arche d'entrée, la cabane à sucre, le ciné-traîneaux et deux yourtes féériques du « Royaume des Lutins ».

“Classe Neige” : La programmation spéciale du Ciné-Traîneaux

Les spectateurs ont pu s'installer à bord des traîneaux colorés, ou danser devant cette fresque magique, lumineuse et animée, hommage à l'hiver, et aux paysages merveilleux d'un Québec tout en blanc.





7 STATIONS GOURMANDES





60 ARTISANS LOCAUX TALENTUEUX

7 LE GRAND MARCHÉ DE NOËL

QUELQUES CHIFFRES

+568K

visiteurs sur 7
semaines

68

artisans dans
nos 32 chalets

1,7M \$

de budget consacrés
à cette 2ème édition

30

journées
d'opération



PROGRAMMATION

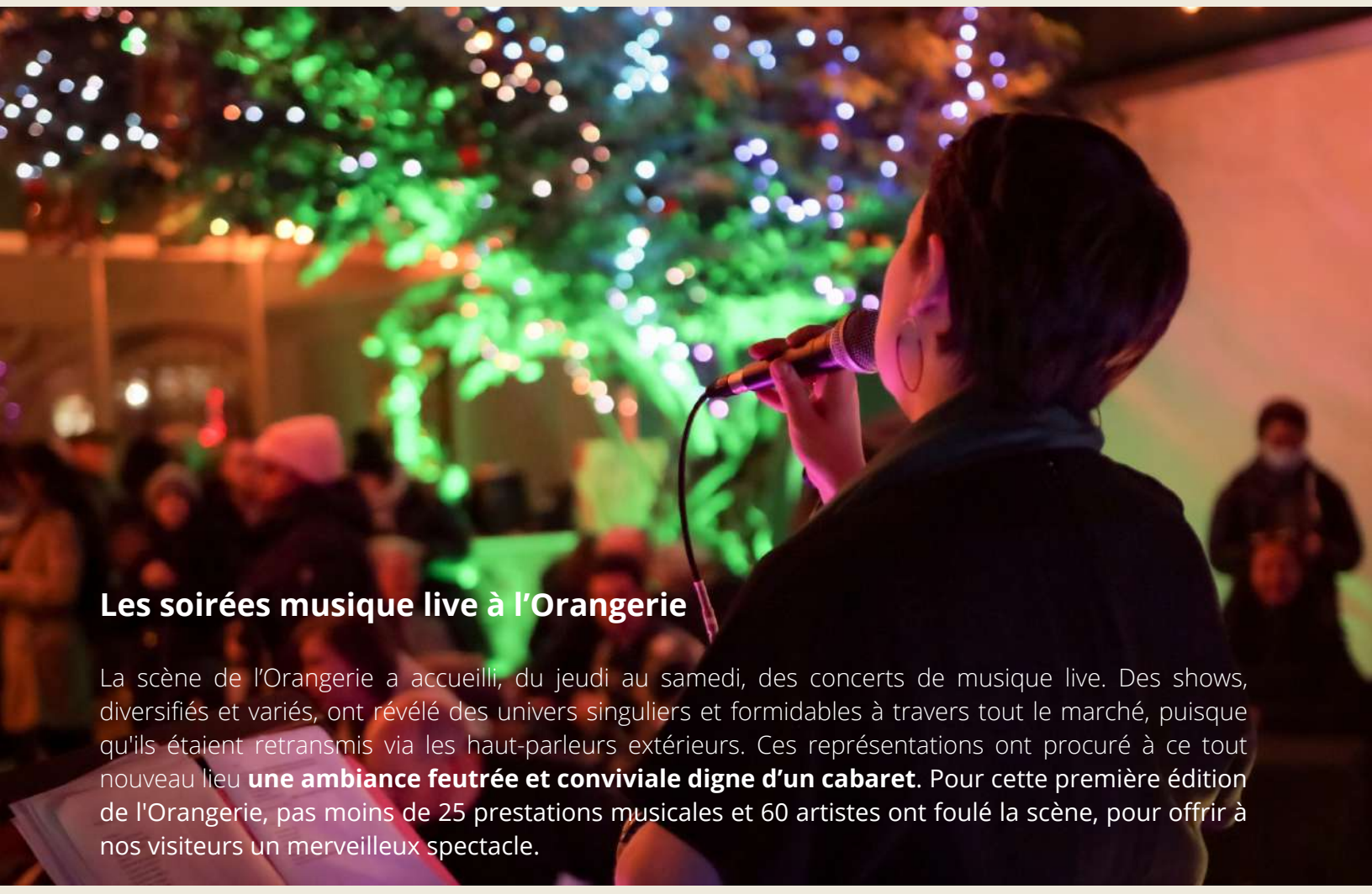
Chorales et animations déambulatoires

Chaque année, nous nous attachons à proposer une programmation diversifiée et festive, afin de procurer à nos évènements une ambiance sympathique reflétant le temps des Fêtes. Cette année, entre les petits chalets, et dans le beau décor du Grand Marché de Noël, **11 chorales composées de plus de 150 choristes** ont animé la place des Festivals pendant ces 30 jours d'opération.



Les soirées musique live à l'Orangerie

La scène de l'Orangerie a accueilli, du jeudi au samedi, des concerts de musique live. Des shows, diversifiés et variés, ont révélé des univers singuliers et formidables à travers tout le marché, puisque qu'ils étaient retransmis via les haut-parleurs extérieurs. Ces représentations ont procuré à ce tout nouveau lieu **une ambiance feutrée et conviviale digne d'un cabaret**. Pour cette première édition de l'Orangerie, pas moins de 25 prestations musicales et 60 artistes ont foulé la scène, pour offrir à nos visiteurs un merveilleux spectacle.



7 STATIONS GOURMANDES



INSTALLATIONS



L'Orangerie

Une des grandes nouveautés de cette saison du Grand Marché est notre Orangerie, un lieu se voulant emblématique de ce marché, chaleureux et rassembleur, conçu comme un restaurant-cabaret. C'est avant tout un nouveau point de vente chauffé, proposant une ambiance et un décor différent pour compléter notre offre actuelle, mais également une nouvelle scène accueillant notre programmation.

Les Jardins d'Hiver

Afin d'enrichir le décor du Grand Marché, nous avons recréé des jardins d'inspiration versaillaise, appelés les "Jardins d'Hiver", support d'une partie de notre spectacle signature, "Noël à Montréal". Bordant notre grand sapin, c'est un lieu tout droit sorti de l'univers enchanteur du temps des Fêtes, une réelle plus-value pour l'atmosphère offerte à nos visiteurs, et un temps d'arrêt idéal pour y prendre des photos souvenir.



NOTRE SHOW SIGNATURE : NOËL À MONTRÉAL

Nouveau segment programmatique développé cette année, le spectacle signature du Grand Marché de Noël est une véritable célébration de l'enchantement, de l'imagination, et de la joie, pour toutes celles et tous ceux qui portent la magie de Noël dans leur cœur. Le spectacle raconte **l'histoire du Royaume des Lutins**, cet univers fantastique qui plonge les visiteurs dans une expérience immersive.

C'est une troupe de **9 artistes professionnels de cirque** et du milieu des arts qui a performé quotidiennement un spectacle en 6 actes entre 16h00 et 18h00. Cela représente une totalité de **180 prestations**. La mise en scène est signée par Vladislav Zolotarev et le show est composé de chansons et musiques originales.

Noël à Montréal, c'est plus d'un mois de répétitions et 500 heures en atelier pour créer les costumes, décors et accessoires.





8 LE MARCHÉ DE NOËL DE JEAN-TALON

QUELQUES CHIFFRES

+10K

visiteurs sur 4
fins de semaine

16

artisans

101 K\$

de budget consacrés
à cette 2ème édition

11

journées
d'opération



PROGRAMMATION

Chorales, musique "live" et Père Noël

Tous les jours, du vendredi au dimanche, les visiteurs ont pu jouir de performances musicales au marché de Noël. Au total, 11 prestations de chorales regroupant plus de 70 choristes, ainsi que 6 chansonniers ont enchanté les lieux.

Petits et grands ont pu apprécier les concerts variés de nos artistes le long des allées ou sur la scène centrale. Pour clôturer le marché, la présence très attendue du Père Noël a ravi tous les enfants venus le rencontrer et lui soumettre leurs souhaits.



INSTALLATIONS



L'emblématique GMC 1964

L'un des éléments les plus photographiés du Marché de Noël de Jean-Talon fait désormais figure de totem d'entrée. Accueillant et illuminé, il souligne par sa présence l'ouverture du marché de Noël et crée un appel visuel intrigant les visiteurs.

Le Boulegalow

Dans le cadre de l'histoire du Royaume des Lutins racontée au travers du spectacle **"Noël à Montréal"**, on apprend que les Lutins vivent dans les boules de nos arbres de Noël ! Ces maisons miniatures sont une prouesse architecturale et sont appelées les Boulegalow. L'un de ces singuliers habitats a été reproduit et agrandi, afin d'être exposé au Marché de Noël de Jean-Talon. Là, les enfants l'ont découvert, et observé avec une grande attention...





9 LE PARTY DU NOUVEL AN

QUELQUES CHIFFRES

+26K

visiteurs sur la
journée du 31

2

scènes

16

artistes, chanteurs,
musiciens et DJ

11h

de prestations
musicales

PROGRAMMATION

Pour la première fois, la Lutinerie a fêté la nouvelle année sur la place des Festivals, dans le décor féérique du Grand Marché de Noël, installé depuis le 19 novembre au cœur du centre-ville. La soirée était publique, ouverte et accessible à tous, avec une programmation gratuite dès 18h et jusqu'à 1h du matin. L'aménagement s'est structuré autour de 2 espaces scéniques, chacun animé par des artistes différents, afin de plaire au plus grand nombre de festivaliers.



L'aménagement s'est structuré autour de 2 espaces scéniques, chacun animé par des artistes différents, afin de plaire au plus grand nombre de festivaliers. La scène de la Fabrique pour les set de DJ, et la scène de l'Orangerie pour les show de musique live.



INSTALLATIONS

La scène de la Fabrique pour les set de DJ

La scène de l'Orangerie pour les show de musique live



SAMEDI 31 DÉCEMBRE 2022

LE PARTY DU NOUVEL AN

DJ'S / GROUPE MUSIQUE
FOODTRUCKS / BOISSONS
ENTRÉE GRATUITE
DE 13H À 1H

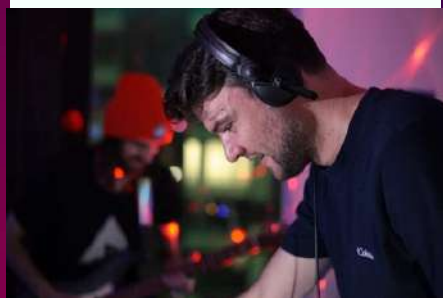
2023

LES FILS DU
DIABLE



MUSIQUE
TRADITIONNELLE
QUÉBÉCOISE

CANNELLE



DJ DU COLLECTIF
BÔ BORDEL

MELISSA OUIMET



AUTEURE-
COMPOSITRICE-
INTERPRÈTE

REEDIK



DJ PRODUCTEUR
FRANÇAIS

MICK M



DJ OPEN FORMAT
FRANÇAIS

LE GROUPE
RAFFY



COVER CHANSONS
POPULAIRES

DAVEN RAY



DJ DU COMPLEXE
SKY MONTRÉAL

En collaboration avec



COMPLEXE
DESJARDINS

MONTRÉAL
CENTRE
—VILLE



TOURISME /
MONTRÉAL



Long & McQuade
MUSICAL INSTRUMENTS



Montréal

Québec

PLACE DES FESTIVALS - MONTRÉAL

PARTENAIRES ET COMMANDITAIRES

Les Guinguettes de Montréal



Grand Circuit Féérique



Party du Nouvel An





10 REMERCIEMENTS

MERCI

à tous les alliés de cette belle aventure

EMPLOYÉS

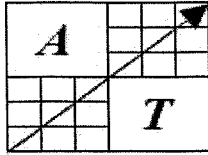
BÉNÉVOLES

PARTENAIRES

FOURNISSEURS

ET COLLABORATEURS pour leur contribution essentielle.

Rendez-vous l'année prochaine pour écrire ensemble la suite de l'histoire !



Anthony Tremblay CPA inc.

Société de comptable professionnel agréé

Certification

Comptabilité

Fiscalité

Services conseils

LA LUTINERIE DE MONTRÉAL

États financiers

Audités

28 février 2023

RAPPORT DE L'AUDITEUR INDÉPENDANT

Aux membres de
La Lutinerie de Montréal

J'ai effectué l'audit des états financiers ci-joints de **La Lutinerie de Montréal**, qui comprennent le bilan au 28 février 2023, les états des résultats, de l'évolution de l'actif net et des flux de trésorerie pour l'exercice terminé à cette date, ainsi que les notes complémentaires, y compris le résumé des principales méthodes comptables.

À mon avis, les états financiers ci-joints donnent, dans tous leurs aspects significatifs, une image fidèle de la situation financière de **La Lutinerie de Montréal** au 28 février 2023 ainsi que de ses résultats de ses activités et de ses flux de trésorerie pour l'exercice clos à cette date, conformément normes comptables canadiennes pour les organismes sans but lucratif.

Fondement de l'opinion

J'ai effectué mon audit conformément aux normes d'audit généralement reconnues du Canada. Les responsabilités qui m'incombent en vertu de ces normes sont plus amplement décrites dans la section "Responsabilités de l'auditeur à l'égard de l'audit des états financiers" du présent rapport. Je suis indépendant de **La Lutinerie de Montréal** conformément aux règles de déontologie qui s'applique à mon audit des états financiers au Canada et je me suis acquitté des autres responsabilités déontologiques qui m'incombent selon ces règles. J'estime que les éléments probants que j'ai obtenus sont suffisants et appropriés pour fonder mon opinion d'audit.

Responsabilité de la direction et des responsables de la gouvernance à l'égard pour les états financiers

La direction est responsable de la préparation et de la présentation fidèle de ces états financiers conformément aux normes comptables canadiennes pour les organismes sans but lucratif, ainsi que du contrôle interne qu'elle considère comme nécessaire pour permettre la préparation d'états financiers exempts d'anomalies significatives, que celles-ci résultent de fraudes ou d'erreurs.

Lors de la préparation des états financiers, c'est à la direction qu'il incombe d'évaluer la capacité de **La Lutinerie de Montréal** à poursuivre son exploitation, de communiquer, le cas échéant, les questions relatives à la continuité de l'exploitation et d'appliquer le principe comptable de continuité d'exploitation, sauf si la direction a l'intention de liquider **La Lutinerie de Montréal** ou de cesser son activité ou si aucune autre solution réaliste ne s'offre à elle.

Il incombe aux responsables de la gouvernance de surveiller le processus d'information financière de **La Lutinerie de Montréal**.

Responsabilité de l'auditeur à l'égard de l'audit des états financiers

Mes objectifs sont d'obtenir l'assurance raisonnable que les états financiers pris dans leur ensemble sont exempts d'anomalies significatives, que celles-ci résultent de fraudes ou d'erreurs, et de délivrer un rapport de l'auditeur contenant mon opinion. L'assurance raisonnable correspond à un niveau élevé d'assurance, qui ne garantit toutefois pas qu'un audit réalisé conformément aux normes d'audit généralement reconnues du Canada permettra toujours de détecter toute anomalie significative qui pourrait exister. Les anomalies peuvent résulter de fraudes ou d'erreurs et elles sont considérées comme significatives lorsqu'il est raisonnable de s'attendre à ce que, individuellement ou collectivement, elles puissent influencer sur les décisions économiques que les utilisateurs des états financiers prennent en se fondant sur ceux-ci.

Dans le cadre d'un audit réalisé conformément aux normes d'audit généralement reconnues du Canada, j'exerce mon jugement professionnel et fais preuve d'esprit critique tout au long de cet audit. En outre :

- J'identifie et évalue les risques que les états financiers comportent des anomalies significatives, que celle-ci résultent de fraudes ou d'erreurs, conçois et mets en œuvre des procédures d'audit en réponse à ces risques, et réunis des éléments probants suffisants et appropriés pour fonder mon opinion. Le risque de non-détection d'une anomalie significative résultant d'une fraude est plus élevé que celui d'une anomalie significative résultant d'une erreur, car la fraude peut impliquer la collusion, la falsification, les omissions volontaires, les fausses déclarations ou le contournement du contrôle interne;
- J'acquies une compréhension des éléments du contrôle interne pertinents pour l'audit afin de concevoir des procédures d'audit appropriées aux circonstances, et non dans le but d'exprimer une opinion sur l'efficacité du contrôle interne;
- J'apprécie de caractère approprié des méthodes comptables retenues et le caractère raisonnable des estimations comptables faites par la direction, de même que des informations y afférentes fournies par cette dernière;
- Je tire une conclusion quant au caractère approprié de l'utilisation par la direction du principe comptable de continuité d'exploitation et, selon les éléments probants obtenus, quant à l'existence ou non d'une incertitude significative liée à des événements ou situations susceptibles de jeter un doute important sur la capacité de **La Lutinerie de Montréal** à poursuivre son exploitation. Si je conclus à l'existence d'une incertitude significative, je suis tenu d'attirer l'attention des lecteurs de mon rapport sur les informations fournies dans les états financiers au sujet de cette incertitude ou, si ces informations ne sont pas adéquates, d'exprimer une opinion modifiée. Mes conclusions s'appuient sur les éléments probants obtenus jusqu'à la date de mon rapport. Des événements ou situations futurs pourraient par ailleurs amener **La Lutinerie de Montréal** à cesser son exploitation;
- J'évalue la présentation d'ensemble, la structure et le contenu des états financiers, y compris les informations fournies dans les notes, et apprécie si les états financiers représentent les opérations et événements sous-jacentes d'une manière propre et à donner une image fidèle;

Je communique aux responsables de la gouvernance notamment l'étendue et le calendrier prévus des travaux d'audit et mes constatations importantes, y compris toute déficience importante du contrôle interne que j'aurais relevé au cours de mon audit.

Montréal, le 11 juillet 2023

Anthony Tremblay CPA inc¹

1) par Anthony Tremblay, CPA auditeur permis # A128497

LA LUTINERIE DE MONTRÉAL

BILAN

Au 28 février

| | 2023 | 2022 |
|--|------|------|
| | \$ | \$ |

ACTIF

ACTIF À COURT TERME

| | | |
|-------------------------------------|---------|---------|
| Encaisse | 193 131 | 50 753 |
| Débiteurs | 324 286 | 428 924 |
| Taxes à la consommation | 34 021 | 66 910 |
| Inventaire de produits alimentaires | 11 372 | 21 058 |
| Frais payés d'avance | 13 865 | 10 595 |

| | | |
|--------------------------------------|-----------|-----------|
| | 576 675 | 578 240 |
| IMMOBILISATIONS CORPORELLES (note 3) | 527 274 | 462 075 |
| | 1 103 949 | 1 040 315 |

PASSIF

PASSIF À COURT TERME

| | | |
|---|---------|---------|
| Emprunt bancaire (note 4) | 254 625 | 203 111 |
| Créditeurs (note 5) | 181 567 | 113 580 |
| Avances d'un administrateur, sans intérêts | 14 467 | 14 467 |
| Tranche de la dette à long terme échéant à court terme (note 6) | 36 517 | 35 888 |

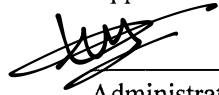
| | | |
|-----------------------------|---------|---------|
| | 487 176 | 367 046 |
| DETTE À LONG TERME (note 6) | 201 781 | 238 286 |
| | 688 957 | 605 332 |

ACTIF NET

| | | |
|--|-----------|----------|
| Investis en immobilisation corporelles | 527 274 | 462 075 |
| Non affecté | (112 282) | (27 092) |


| | | |
|--|-----------|-----------|
| | 414 992 | 434 983 |
| | 1 103 949 | 1 040 315 |

Approuvé :



Administrateur

Laure Tréhin



Olivia Blazquez



Line Basbous



Alexandre Lacomme



Agnès François

LA LUTINERIE DE MONTRÉAL**ÉVOLUTION DE L'ACTIF NET**

Exercice terminé le 28 février

| | Investis en immobilisations corporelles | Non Affecté | 2023 | 2022 |
|--|--|------------------------|-----------------|-------------|
| | | | \$ | \$ |
| SOLDE, début de l'exercice | 462 075 | (27 092) | 434 983 | 213 476 |
| Excédent de produits sur les charges | (111 308) | 91 317 | (19 991) | 221 507 |
| Investis en immobilisation corporelles | 176 507 | (176 507) | - | - |
| SOLDE, fin de l'exercice | 527 274 | (112 282) | 414 992 | 434 983 |

LA LUTINERIE DE MONTRÉAL**ÉTAT DES RÉSULTATS**

| Exercice terminé le 28 février | 2023 | 2022 |
|--|------------------|------------------|
| | \$ | \$ |
| REVENUS | | |
| Ventes de produits alimentaires et contributions | 1 061 017 | 641 495 |
| Dons et commandites | 103 000 | 112 446 |
| Subventions (note 7) | 1 196 688 | 1 325 985 |
| Location de chalets | 237 393 | 263 931 |
| Divers | 45 327 | - |
| | 2 643 425 | 2 343 857 |
| FRAIS D'EXPLOITATION | | |
| Sous-traitants | 382 968 | 225 873 |
| Salaires et charges sociales | 517 091 | 470 569 |
| Achats de produits alimentaires | 313 573 | 341 458 |
| Variation d'inventaire de produits alimentaires | 9 686 | (21 058) |
| Frais de transport | 49 972 | 53 161 |
| Sécurité | 91 275 | 155 605 |
| Animations et programmations artistiques | 242 642 | 72 214 |
| Loyer (note 9) | 216 118 | 164 853 |
| Location de biens et entreposage (note 9) | 126 452 | 97 438 |
| Taxes et cotisations | 36 596 | 13 296 |
| Assurances | 61 734 | 47 007 |
| Télécommunication | 10 437 | 5 712 |
| Honoraires professionnels | 6 438 | 38 204 |
| Entretien et aménagement des sites | 305 385 | 240 982 |
| Publicité et promotions | 78 903 | 86 491 |
| Frais pour les bénévoles | 32 535 | 16 455 |
| Frais de déplacement | 20 489 | 18 034 |
| Intérêts et frais bancaire | 36 260 | 10 790 |
| Intérêts sur la dette à long terme | 13 554 | 13 148 |
| Amortissement des immobilisations corporelles | 111 308 | 72 118 |
| | 2 663 416 | 2 122 350 |
| Excédent de produits sur les charges | (19 991) | 221 507 |

L'états des résultats par événement est détaillé à l'annexe A

LA LUTINERIE DE MONTRÉAL**ÉTAT DES FLUX DE TRÉSORERIE**

| Exercice terminé le 28 février | 2023 | 2022 |
|--|-----------|-----------|
| | \$ | \$ |
| ACTIVITÉS D'EXPLOITATION | | |
| Bénéfice net (perte nette) | (19 991) | 221 507 |
| Éléments sans effet sur la trésorerie : | | |
| Amortissement - Immobilisations corporelles | 111 308 | 72 118 |
| | 91 317 | 293 625 |
| Variation nette des éléments hors caisse du fonds de roulement (note 8) | 211 930 | (249 644) |
| | 303 247 | 43 981 |
| ACTIVITÉS D'INVESTISSEMENT | | |
| Acquisition d'immobilisations corporelles | (176 507) | (353 681) |
| | (176 507) | (353 681) |
| ACTIVITÉS DE FINANCEMENT | | |
| Variation de l'emprunt bancaire | 51 514 | 203 111 |
| Obtention de financement à long terme | - | 47 543 |
| Remboursement de la dette à long terme | (35 876) | (32 359) |
| | 15 638 | 218 295 |
| AUGMENTATION (DIMINUTION) DE LA TRÉSORERIE ET DES ÉQUIVALENTS DE TRÉSORERIE | | |
| | 142 378 | (91 405) |
| TRÉSORERIE ET ÉQUIVALENTS DE TRÉSORERIE, début de l'exercice | 50 753 | 142 158 |
| TRÉSORERIE ET ÉQUIVALENTS DE TRÉSORERIE, fin de l'exercice | 193 131 | 50 753 |

LA LUTINERIE DE MONTRÉAL

NOTES COMPLÉMENTAIRES

Au 28 février 2023

1 - STATUTS CONSTITUTIFS ET NATURE DES ACTIVITÉS

La société, constituée le 14 mars 2014 est un organisme à but non lucratif régie par la Loi sur les sociétés par actions et oeuvre dans le domaine du divertissement.

2 - PRINCIPALES MÉTHODES COMPTABLES

Base de présentation des états financiers

Les états financiers ont été dressés selon les Normes comptables canadiennes pour les organismes sans but lucratif de la Partie III du Manuel de CPA Canada et comprennent les principales méthodes comptables suivantes:

Utilisation d'estimations

La préparation d'états financiers exige que la direction ait recours à des estimations et à des hypothèses qui ont une incidence sur les montants comptabilisés à l'actif et au passif et sur la présentation des éléments d'actif et de passif éventuels ainsi que sur les montants des produits et des charges comptabilisés au cours de l'exercice. Les montants établis et les renseignements divulgués sur la base de ces estimations et hypothèses pourraient être différents des résultats réels.

Comptabilisation des produits

L'entreprise constate ses produits lorsqu'ils sont reçus ou à recevoir si le montant à recevoir peut faire l'objet d'une estimation raisonnable et que sa réception est raisonnablement assurée.

Trésorerie et équivalents de trésorerie

La politique de l'organisme consiste à présenter dans la trésorerie et les équivalents de trésorerie le solde bancaire ainsi que les fonds en main des caisses.

Évaluation des instruments financiers

L'organisme évalue initialement ses actifs financiers et ses passifs financiers à la juste valeur. Elle évalue ultérieurement tout ses actifs et passifs financiers au coût après amortissement. Les actifs financiers évalués subséquemment au coût après amortissement se composent de tous les actifs à court terme actuels. Les passifs financiers évalués au coût après amortissement se composent de l'emprunt bancaire, des fournisseurs et des salaires et vacances à payer et des revenus perçus d'avance.

LA LUTINERIE DE MONTRÉAL**NOTES COMPLÉMENTAIRES**

Au 28 février 2023

2 - PRINCIPALES MÉTHODES COMPTABLES (SUITE)**Immobilisations corporelles**

L'amortissement est calculé en fonction de leur durée de vie utile selon la méthode du solde décroissant selon les taux suivants :

| | |
|--------------------------|-----|
| Mobiliers et équipements | 20% |
| Chalets | 20% |
| Véhicules | 20% |
| Équipement informatique | 30% |

3 - IMMOBILISATIONS CORPORELLES

| | 2023 | | 2022 |
|--------------------------|----------------|----------------------|----------------|
| | Coût | Amortissement cumulé | Valeur nette |
| | \$ | \$ | \$ |
| Mobiliers et équipements | 342 379 | 85 880 | 256 499 |
| Chalets | 379 309 | 148 231 | 231 078 |
| Véhicules | 35 375 | 9 371 | 26 004 |
| Équipement informatique | 18 728 | 5 035 | 13 693 |
| | 775 791 | 248 517 | 527 274 |

4- FACILITÉ DE CRÉDIT

L'association dispose de facilités de crédit d'un montant autorisé de 230 000 \$ utilisables sous la forme d'une marge de crédit d'exploitation. Le montant utilisé sous forme d'emprunt porte intérêt au taux préférentiel de 6.7 %.

5 - CRÉDITEURS

| | 2023 | 2022 |
|--------------------------------------|----------------|----------------|
| | \$ | \$ |
| Comptes fournisseurs et frais courus | 53 973 | 96 603 |
| Salaires et remises salariales | 20 017 | 16 977 |
| Subvention reportée | 107 577 | - |
| | 181 567 | 113 580 |

LA LUTINERIE DE MONTRÉAL**NOTES COMPLÉMENTAIRES****Au 28 février 2023****6 - DETTES À LONG TERME**

| | 2023 | 2022 |
|---|----------------|-------------|
| | \$ | \$ |
| Emprunt à terme, remboursable par des versements aux quinzaines de 242 \$ au taux de 9.10 %, échéant en juin 2024. | 7 012 | 11 892 |
| Prêt à terme de 250 000 \$ supportant un projet d'achat d'équipements, remboursable par 114 versements de 2 193 \$ en capital plus les intérêts calculés au taux de 4.96 %. | 203 947 | 230 263 |
| Emprunt à terme, remboursable par des versements aux quinzaines de 249 \$, incluant le capital et les intérêts au taux de 6.07 %, échéant en janvier 2028 | 27 339 | 32 019 |
| | 238 298 | 274 174 |
| Tranche de la dette à long terme échéant à court terme | 36 517 | 35 888 |
| | 201 781 | 238 286 |

Les versements de capital sur la dette à long terme échéant au cours des cinq prochains exercices, comme suit:

| | \$ |
|------|---------------|
| 2024 | 36 517 |
| 2025 | 33 378 |
| 2026 | 31 926 |
| 2027 | 32 275 |
| 2028 | 31 835 |

7 - SUBVENTIONS

| | 2023 | 2022 |
|--|------------------|-------------|
| | \$ | \$ |
| Grand circuit féérique de Montréal | | |
| Fédérale - DEC - FAT | 250 000 | 250 000 |
| Fédérale - DEC - FAT - Subvention reportée | (107 577) | - |
| Provinciale - MTO - FE (volet 2) | 469 500 | 520 500 |
| Provinciale - MAPAQ | 10 000 | - |
| Municipale - Innongec - Filaction | 22 200 | - |
| Municipale - Tourisme Montréal - PAEF | 8 700 | - |
| | 652 823 | 770 500 |

LA LUTINERIE DE MONTRÉAL**NOTES COMPLÉMENTAIRES****Au 28 février 2023****7 - SUBVENTIONS (SUITE)**

| | 2023 | 2022 |
|---|----------------|-------------|
| | \$ | \$ |
| Village de Noël 2022 | | |
| Provinciale - MEES - SAB | 1 000 | 400 |
| Municipale - Ville de Montréal - Sud-Ouest | 100 000 | 100 000 |
| Provinciale - MAPAQ - PADAAR (mesure 4021) | - | 15 000 |
| | 101 000 | 115 400 |
| Grand Marché de Noël de Montréal 2022 | | |
| Provinciale - Tourisme Montréal - FIP | 99 500 | - |
| Municipale - VILLE DE MTL - Serv. Dvpt écomonique | 150 000 | - |
| Municipale - SDC Mtl Centre-Ville | 15 000 | - |
| Municipale - Ville de Mtl - AGIR | 75 000 | 125 000 |
| Municipale - SDC MTL Centre-Ville - PAF! Centre-ville | 25 000 | 25 000 |
| Provinciale - TM - EPRT3 | - | 15 000 |
| Provinciale - MAPAQ - PROX1 | - | 50 000 |
| Provinciale - MAPAQ - PADAAR Mesure 4021 | - | 2 500 |
| Provinciale - MEES - J.Maccarone - SAB | - | 500 |
| | 364 500 | 218 000 |
| Les Guinguettes 2022 | | |
| Fédéral - Emploi été Canada | 27 587 | - |
| Provinciale - MEES - SAB - D. Anglade | 400 | - |
| Provinciale - Comité de la Fête | 5 000 | - |
| Provinciale - Tourisme Montréal - PAEF | 3 200 | - |
| Provinciale - TM - EPRT3 | - | 20 000 |
| Provinciale - Chantal Rouleau - Subv discrétionnaire | - | 1 000 |
| Provinciale - MCC - PAF | - | 5 000 |
| Provinciale - MEES - SAB | - | 400 |
| Municipale - Ville de Montréal - Société du Parc Jean Drapeau | - | 15 000 |
| Municipale - Ville de Montréal - Arrond. Du Sud-Ouest | - | 15 000 |
| Municipale - Ville de Montréal - Arrond. RDP et Pointe-aux-Trembles | - | 15 000 |
| | 36 187 | 71 400 |
| Marché de Noël de Jean-Talon 2022 | | |
| Municipale - Ville de Montréal | 5 000 | 5 000 |
| Provinciale - MEES - SAB - G.N.Dubois | 750 | - |
| Provinciale - MAPAQ - PADAAR (mesure 4021) | - | 2 500 |
| Provinciale - MAPAQ - Proximité (volet 1) | - | 9 311 |
| Provinciale - MEES - SAB | - | 750 |
| | 5 750 | 17 561 |

LA LUTINERIE DE MONTRÉAL**NOTES COMPLÉMENTAIRES**

Au 28 février 2023

7 - SUBVENTIONS (SUITE)

| | 2023 | 2022 |
|---------------------------------------|------------------|------------------|
| | \$ | \$ |
| Autres | | |
| Municipale - Ville de Montréal | 3 428 | 8 124 |
| Municipal - PME MONTRÉAL - FDÉS | 33 000 | - |
| | 36 428 | 8 124 |
| Oasis 2021 | | |
| Municipale - Ville de Montréal - AGIR | - | 125 000 |
| | 1 196 688 | 1 325 985 |

8 - EFLUX DE TRÉSORERIE

Variation nette des éléments hors caisse du fonds de roulement:

| | 2023 | 2022 |
|-------------------------------------|----------------|------------------|
| | \$ | \$ |
| Débiteurs | 104 638 | (251 237) |
| Taxes à la consommation | 32 889 | (45 135) |
| Inventaire de produits alimentaires | 9 686 | (21 058) |
| Frais payées d'avance | (3 270) | (3 498) |
| Créditeurs | 67 987 | 71 284 |
| | 211 930 | (249 644) |

9 - ENGAGEMENTS CONTRACTUELS

L'association s'est engagée à louer trois locaux et un équipement en vertu de baux. Les loyers minimums exigibles au cours des prochains exercices s'établissent comme suit:

| | Local | Local | Local | Équipement |
|--------------------------|----------|----------|----------------|--------------|
| Bail se terminant: | Mai 2023 | Mai 2024 | Septembre 2024 | Février 2024 |
| Exercice se terminant le | | | | |
| 28-févr | | | | |
| | \$ | \$ | \$ | \$ |
| 2024 | 4 878 | 60 631 | 120 000 | 3 213 |
| 2025 | | 15 269 | 70 000 | |

LA LUTINERIE DE MONTRÉAL

ANNEXE A - ÉTAT DES RÉSULTATS PAR ÉVÉNEMENT

Exercice terminé le 28 février

| | Grand Circuit Féérique | | | Les Guinguettes | | | PJD 2022 | Autres et Admin | 2023 | 2022 | |
|--|------------------------|--------------------------------|---------------------------|------------------|----------------------------|----------------------------|-----------------|-----------------|------------------|------------------|-------|
| | Village de Noël 2022 | Marché de Noël Jean-Talon 2022 | Grand Marché de Noël 2022 | Total | Guinguettes Sud Ouest 2022 | Guinguettes Vieux-Mtl 2022 | | | | | Total |
| | | | | | | | | | | | |
| REVENUS | | | | | | | | | | | |
| Ventes de produits alimentaires et contributions | 180 642 | - | 701 429 | 882 071 | 107 330 | 49 246 | 17 801 | 4 569 | 1 061 017 | 641 495 | |
| Dons et commandes | 24 500 | 11 500 | 67 000 | 103 000 | - | - | - | - | 103 000 | 112 446 | |
| Subventions | 177 040 | 61 790 | 885 243 | 1 124 073 | 36 187 | - | 36 187 | 36 428 | 1 196 688 | 1 325 985 | |
| Location de chalets | 54 308 | 41 887 | 132 731 | 228 926 | 1 646 | 435 | 2 081 | 6 386 | 237 393 | 263 931 | |
| Divers | - | - | 285 | 285 | 30 000 | - | 30 000 | 15 042 | 45 327 | - | |
| | 436 490 | 115 177 | 1 786 688 | 2 338 355 | 175 163 | 49 681 | 17 801 | 62 425 | 2 643 425 | 2 343 857 | |
| FRAIS D'EXPLOITATION | | | | | | | | | | | |
| Sous-traitants | 64 557 | 43 311 | 192 701 | 300 569 | 16 920 | 2 723 | 19 643 | 62 756 | 382 968 | 225 873 | |
| Salaires et charges sociales | 74 208 | 24 670 | 335 379 | 434 257 | 39 406 | 19 736 | 59 142 | 23 692 | 517 091 | 470 569 | |
| Achats de produits alimentaires | 61 265 | - | 199 332 | 260 597 | 39 205 | 12 202 | 51 407 | 1 494 | 313 573 | 341 458 | |
| Variation d'inventaire de produits alimentaires | - | - | 9 686 | 9 686 | - | - | - | - | 9 686 | (21 058) | |
| Frais de transport | 11 206 | 1 140 | 19 618 | 31 964 | 13 676 | 912 | 14 588 | 3 420 | 49 972 | 53 161 | |
| Sécurité | 20 226 | - | 63 595 | 83 821 | 6 524 | - | 6 524 | 930 | 91 275 | 155 605 | |
| Animations et programmations artistiques | 27 463 | 4 689 | 182 194 | 214 346 | 26 447 | 1 849 | 28 296 | - | 242 642 | 72 214 | |
| Loyer | 40 339 | 7 308 | 121 445 | 169 092 | 26 754 | 6 537 | 33 291 | 12 000 | 216 118 | 164 853 | |
| Location de biens et entreposage | 22 735 | 6 084 | 85 174 | 113 993 | 9 298 | 3 128 | 12 426 | 33 | 126 452 | 97 438 | |
| Taxes et cotisations | 2 026 | - | 18 312 | 20 338 | 4 546 | 2 067 | 6 613 | - | 36 596 | 13 296 | |
| Assurances | 5 757 | 2 149 | 41 479 | 49 385 | 4 162 | 2 605 | 6 767 | - | 61 734 | 47 007 | |
| Télécommunication | 2 350 | - | 4 937 | 7 287 | 277 | 175 | 452 | - | 10 437 | 5 712 | |
| Honoraires professionnels | 1 063 | 281 | 4 351 | 5 695 | 427 | 121 | 548 | 43 | 6 438 | 38 204 | |
| Entretien et aménagement des sites | 70 428 | 5 340 | 209 699 | 285 467 | 14 872 | 3 138 | 18 010 | 558 | 305 385 | 240 982 | |
| Publicité et promotions | 9 762 | 734 | 58 981 | 69 477 | 7 806 | 1 620 | 9 426 | - | 78 903 | 86 491 | |
| Frais pour les bénévoles | 4 625 | 1 094 | 17 971 | 23 690 | 7 969 | 876 | 8 845 | - | 32 535 | 16 455 | |
| Frais de déplacement | 2 182 | 909 | 10 731 | 13 822 | 3 637 | 727 | 4 364 | - | 20 489 | 18 034 | |
| Intérêts et frais bancaire | 2 773 | 1 155 | 16 173 | 20 101 | 2 079 | 924 | 3 003 | - | 36 260 | 10 790 | |
| Intérêts sur la dette à long terme | 2 238 | 591 | 9 161 | 11 990 | 898 | 255 | 1 153 | 91 | 13 554 | 13 148 | |
| Amortissement des immobilisations corporelles | 5 371 | 1 598 | 91 493 | 98 462 | 7 376 | 2 092 | 9 468 | 750 | 111 308 | 72 118 | |
| | 430 575 | 101 052 | 1 692 413 | 2 224 040 | 232 278 | 61 687 | 293 965 | 6 705 | 2 663 416 | 2 122 350 | |
| Excédent des produits sur les charges | 5 915 | 14 125 | 94 275 | 114 315 | (57 115) | (12 006) | (69 121) | 11 096 | (19 991) | 221 507 | |