

# RAPPORT ANNUEL 2021 - 2022

---



 **Lasallien**  
centre socioéducatif



# Sommaire

4 Mots de la présidence et de la direction

---

6 Membres du conseil d'administration

---

7 Organisation

---

8 Mission, vision et valeurs

---

9 Programmation

---

21 Évènements et projets spéciaux

---

24 Communications

---

26 Revue de presse

---

28 Subventions et dons

---

29 Partenaires financiers

---

30 Partenaires initiatives

---

31 Équipe

---

32 Équipe des camps de jour

---



# Mot de la présidence



Devant le grand succès qu'ont connu les activités estivales de cette année, je tiens à remercier les membres du conseil d'administration, qui m'épaulent à merveille dans ma fonction, de même que Paul Evra, notre directeur général, qui a brillamment su faire face aux défis auxquels il a été confronté.

C'est un honneur et un privilège de constater la réussite du Centre Lasallien, le triomphe de ses initiatives et l'enthousiasme de son personnel, de ses bénévoles et de ses collaborateurs. Je crois de tout cœur en notre pouvoir d'influence dans l'arrondissement et suis convaincue du bien-fondé de nos actions et de leurs retombées positives sur la communauté. Notre rôle de proximité avec les usagers que nous desservons se joue à merveille au sein d'une équipe aussi passionnée et dévouée que la nôtre. Je suis heureuse de la place que nous occupons dans le quartier et de la reconnaissance que nous témoignent ses résidents. Ces derniers mois ont été la concrétisation d'efforts communs, de consultations nombreuses et de discussions englobantes. Le partage d'expertises sur lequel nous misons, de même que notre collaboration avec les divers acteurs du quartier sont des composantes clés de notre approche, une idée que mon équipe et moi-même continuerons de défendre et de mettre de l'avant.

Je remercie tous les usagers du Centre Lasallien pour leur confiance et suis pleine d'espoir devant les prochaines étapes qui nous attendent.

**Anie Samson**

*Présidente du conseil d'administration (depuis le 15 mai 2022)*

# Mot du directeur général



Cette saison a été une période de croissance, de dépassement de soi et de progrès inégalé. Avec nos précieux partenaires et collaborateurs, nous avons redoublé d'efforts pour offrir aux jeunes, après les avoir attentivement écoutés, ce dont ils avaient réellement besoin. C'est dans cette optique que nous avons mis à leur disposition des options multiples et aussi diverses que le sont leurs intérêts. Qu'ils soient de nature sportive, curieuse ou artistique, le Centre Lasallien a tenu envers les jeunes sa promesse d'un été à la hauteur de leurs espérances et de leurs besoins. Dans l'objectif de faire passer à nos jeunes des moments mémorables et de les doter de tous les outils nécessaires aux prochaines étapes de leur croissance, nous nous sommes appliqués à mettre sur pied des activités interactives, éducatives et amusantes! Notamment, le Camp des PROS, pour les jeunes dont la première langue n'est pas le français, a été une réussite certaine.

Je suis fier de la qualité de nos programmes et de leur rôle significatif dans la réussite académique, sociale et personnelle de nos usagers. Cet été, comme nous nous appliquons à le faire toute l'année, nous n'avons pas manqué à notre engagement sincère de placer le jeune au centre de nos actions. Par un accompagnement et un suivi adaptés, nous mettons au service de notre collectivité nos aptitudes les meilleures et nos efforts les plus probants.

Nous continuerons de collaborer avec les divers acteurs du quartier pour l'élaboration de solutions durables et efficaces aux problématiques auxquelles nous faisons face ensemble. Mon équipe et moi sommes optimistes face à l'avenir et reconnaissants de ceux qui placent leur confiance en nous.

# Membres du conseil d'administration

En tant que centre communautaire, le Centre Lasallien est géré par un conseil d'administration. Ce conseil est garant du bon fonctionnement du Centre. Entre juillet 2021 et juin 2022, il était composé de :



## Comité exécutif

- Pierre Ménard – Président (fin de mandat le 14 mai 2022)
- Michèle DeGuire – Vice-présidente (fin de mandat le 12 mai 2022)
- Esther St-Louis – Trésorière (fin de mandat le 14 mai 2022)
- Sébastien Bédard – Trésorier
- Anie Samson – Secrétaire (fin de mandat de secrétaire le 14 mai 2022, a pris la présidence du C.A. le 15 mai 2022)



## Administrateurs

- Robert Lavallée – Administrateur
- Claude Poisson – Administrateur (fin de mandat le 14 mai 2022)
- Antoine Béland – Administrateur (fin de mandat le 14 mai 2022)

# Organisation



## Le Centre Lasallien : un centre socioéducatif

Un centre socioéducatif est un organisme de proximité. Il constitue un milieu de vie éducatif, social et communautaire qui offre des services adaptés à la population. Ses interventions sont complémentaires à celles des parents et des professionnels du milieu scolaire. En phase avec les enjeux éducatifs et l'enjeu fondamental du vivre-ensemble, un centre socioéducatif favorise le développement intégral des jeunes. Il cherche à leur fournir l'environnement et les outils appropriés afin qu'ils puissent s'épanouir et trouver leur place dans la société.

2004

2013

2015

2007

2014

2021

Création par les Frères des Écoles chrétiennes d'un centre éducatif dans le quartier Saint-Michel

Installation du Centre Lasallien au sous sol de l'Église Saint-Michel

Octroi des lettres patentes officialisant la création du Centre Lasallien Saint-Michel

Achat du terrain et début des travaux du nouveau bâtiment du Centre

Installation dans le nouveau bâtiment du 3001, rue de Louvain Est

Attribution de la nouvelle charte du Centre socioéducatif Lasallien

# Mission, vision et valeurs

## Mission

Le Centre Lasallien est un centre socioéducatif qui se consacre au développement intégral des jeunes, selon une approche inclusive qui priorise les plus vulnérables. Par notre action éducative et préventive auprès des jeunes et de leur famille, nous visons à réduire les inégalités et à augmenter les chances de réussite sociale et scolaire. En proposant un milieu de vie stimulant, nous aidons les jeunes à devenir des citoyens engagés, ouverts, proactifs et responsables.

## Vision

Tout jeune doit pouvoir bénéficier du soutien nécessaire à la réalisation de son plein potentiel, aspirer à une bonne qualité de vie et jouer un rôle utile dans la collectivité. Pour ce faire, nous lui offrons des occasions de développer son être dans ses multiples dimensions (physique, émotionnelle, intellectuelle, spirituelle, relationnelle), et de progresser dans les principales sphères de sa vie, que ce soit sur le plan scolaire, social, familial, culturel ou professionnel.

## Valeurs



- ✓ Solidarité
- ✓ Respect de soi et des autres
- ✓ Sens de la justice
- ✓ Sens de l'engagement

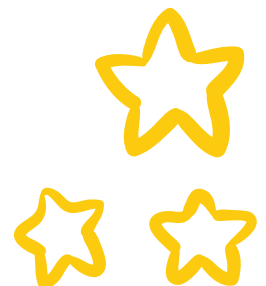


# Programmation

Pour réaliser la mission du Centre Lasallien, nous plaçons le jeune au centre de nos actions dans cinq environnements : éducatif, culturel, santé physique, loisirs et social.

C'est avec un parcours de services comprenant 22 programmes et projets que nous avons permis à plus de 2000 jeunes de développer leur plein potentiel pour un avenir brillant. Tout ce qui a été mis en place au Centre l'a été en conformité avec notre mission et dans le respect de notre projet socioéducatif. Soucieux d'offrir le meilleur aux jeunes du quartier, nous travaillons à avoir une action éducative de grande qualité. À ce titre, cinq de nos programmes sont qualifiés de pratique de pointe en fonction de critères bien définis :

- 1** Qui constitue une expertise spécifique et bien circonscrite;
- 2** Qui représente une innovation par rapport aux pratiques courantes (soit par l'amélioration d'une pratique existante, soit par le développement d'une nouvelle pratique);
- 3** Qui fait l'objet d'un processus d'élaboration allant jusqu'à l'implantation et l'actualisation;
- 4** Qui est obligatoirement associé à la recherche et à l'évaluation;
- 5** Qui fait l'objet de transfert et de mobilisation des connaissances au sein de l'établissement;
- 6** Qui est élaboré dans une perspective de transfert à d'autres organisations.



# La programmation estivale



Durant l'été 2021, nous avons offert quatre camps de jour, en plus d'un programme d'animation dans les parcs.

## **Camp de l'environnement éducatif : Le Camp des PROS**

Soixante jeunes, nouvellement arrivés au pays, ont continué à parfaire leur apprentissage du français dans un cadre ludique tout en ayant l'occasion de participer à des activités favorisant l'intégration dans leur nouveau milieu de vie.

Ce camp fait aussi l'objet d'une étude menée par le département de l'éducation de l'UQÀM.

## **Camp santé physique**

Thème : Les 7 valeurs de la santé physique

Trente-cinq jeunes ont profité de l'été pour se mettre en forme en découvrant tous les aspects d'une vie saine.

## **Camp culturel**

Thème : La littérature

Cent quinze jeunes ont fait un beau voyage dans l'univers de la littérature en découvrant le plaisir de lire tout en s'amusant.



## **Camp loisirs**

Soixante-quatorze jeunes ont pu éprouver du plaisir tout l'été, après une année scolaire marquée par les restrictions liées à la COVID-19.

## **Animation des parcs**

Une équipe de quatre animateurs a assuré l'animation d'activités dans trois parcs du quartier. Nous avons totalisé en moyenne 30 heures de présence par semaine, incluant la fin de semaine, dans chacun des parcs. Près de 2000 jeunes ont été rejoints durant l'été.

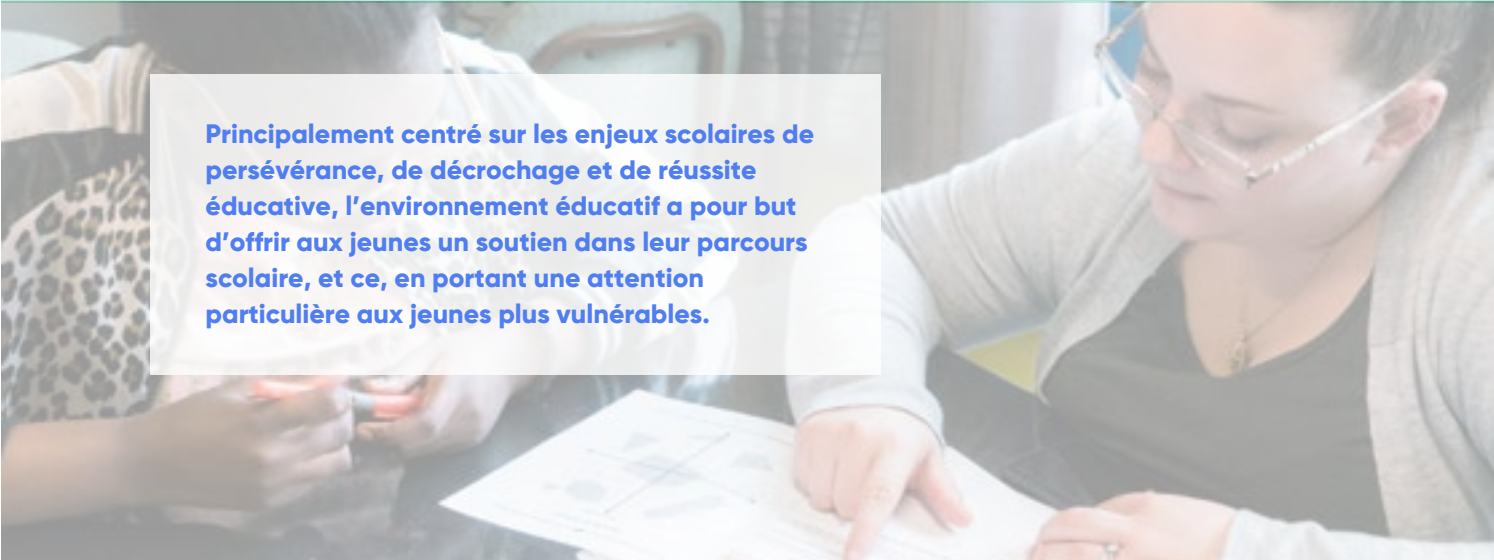
## **Programme des apprentis moniteurs**

Mis en place pour la première fois, ce programme a permis à 17 jeunes de 12 à 17 ans de s'engager dans leur communauté durant l'été.

Ayant dépassé l'âge de s'inscrire aux camps de jour et n'ayant pas atteint l'âge requis pour travailler, plusieurs nous confiaient n'avoir rien à faire de leurs vacances estivales. Majoritairement familiers de la mission du Centre Lasallien parce qu'ils sont soit membres du comité jeunesse, soit inscrits au soutien scolaire ou ont participé à des activités culturelles, ce projet constituait pour eux une occasion d'ajouter un élément important à leur curriculum vitae et de briser leur isolement.

Pour outiller davantage nos aspirants moniteurs, des formations en communication, en travail d'équipe, en leadership, etc. ont été planifiées et offertes à l'ensemble des aides-moniteurs. Des rencontres individuelles ont également été multipliées afin de soutenir et d'encourager les jeunes à persévérer et à s'améliorer.

# Environnement éducatif



**Principalement centré sur les enjeux scolaires de persévérance, de décrochage et de réussite éducative, l'environnement éducatif a pour but d'offrir aux jeunes un soutien dans leur parcours scolaire, et ce, en portant une attention particulière aux jeunes plus vulnérables.**

## Programme de soutien aux raccrocheurs scolaires

Cette année, nous avons accueilli 18 jeunes avec un taux de persévérance de 89 % et un taux de retour à l'école de 90 % des jeunes qui ont terminé le programme. C'est pour nous un réel succès. La moyenne d'âge de nos jeunes est de 15 ans, dans une proportion quasi égale de garçons et de filles. Laissons la parole aux jeunes qui nous ont témoigné leur appréciation du programme :

« Le Centre m'a apporté de la sécurité. Je ne stresse plus d'aller à l'école et cela m'a permis d'avoir des meilleures notes. » (Zoé, 16 ans)

« Au Centre, j'ai plus de motivation. Sans cette motivation, je n'aurais pas fini mon année. » (William, 15 ans)

« Ça me donne moins d'anxiété et c'est plus facile pour moi. » (Ophélie, 14 ans)

« Le Centre Lasallien m'a aidé à avoir un meilleur comportement et de meilleures notes. » (Nichol, 13 ans)

La Fondation Rideau Hall, un partenaire de premier ordre pour ce programme, procède actuellement à son évaluation. Au moment de rédiger le présent rapport, les résultats ne sont pas encore connus. Toutefois, l'an prochain, nous serons en mesure de divulguer les résultats de cette évaluation.

## Programme de soutien scolaire

Le programme le plus ancien du Centre a été fortement ébranlé durant la pandémie. Depuis notre retour en présentiel, plusieurs contraintes nous ont obligés à réajuster nos services :

- L'obligation de conserver certaines normes sanitaires telles que la distanciation physique;
- La pénurie de personnel nous limitant fortement dans notre capacité d'accueil;
- Un constat de démotivation et de retard scolaire affectant la fréquentation et la persévérance de nos jeunes, et rendant plus difficile la constance dans les efforts fournis.

Malgré ces difficultés, nous avons pu accueillir 75 jeunes, dont 33 du primaire et 42 du secondaire, et ce, avec une équipe de sept éducateurs.trices au départ pour terminer l'année avec quatre éducateurs.trices.

## Le Programme d'accompagnement aux métiers d'urgence

Soucieux d'accompagner les jeunes dans leur parcours socioéducatif, le Centre Lasallien, sous la coordination d'Annie Lalonde, secondée d'une équipe de cinq éducateurs.trices, en partenariat avec le Service de police de la Ville de Montréal, le Service de sécurité incendie de Montréal et l'école Louis-Joseph-Papineau, a mis en place un tout nouveau projet.

Ce programme novateur vise à soutenir et à outiller un groupe d'élèves du 2<sup>e</sup> cycle du secondaire – majoritairement issus de la diversité – ayant un intérêt marqué pour un domaine d'études lié aux métiers d'urgence (ex. : policier, pompier, ambulancier). L'objectif est de les aider à y accéder en les préparant aux exigences scolaires et physiques particulières de ces programmes d'études contingentés.

Après avoir rencontré plus de 400 jeunes, ce sont 9 filles et 10 garçons qui ont été sélectionnés pour cette première cohorte.


Engagé.es dans un programme des plus exigeants, nécessitant une participation sur quatre fins d'après-midi par semaine, incluant un entraînement physique, des périodes de soutien académique, des ateliers thématiques et des visites, les jeunes ont eu à se dépasser continuellement.

C'est avec grande fierté que nous avons célébré tous les efforts consentis et la persévérance des 14 jeunes qui ont complété cette première année du programme.

Le programme, qui bénéficie d'un expert-conseil pour l'évaluation et la documentation des pratiques, fait l'objet de beaucoup d'attention des autorités municipales et des différents médias.



# Environnement culturel



L'environnement culturel a pour but de permettre aux jeunes de se découvrir de nouveaux talents et d'explorer de nouveaux modes d'expression. Les jeunes sont appelés à développer leur esprit d'équipe tout en allant à la rencontre de nouvelles passions. Par le biais de différents programmes, l'environnement culturel permet aux jeunes de développer leurs compétences en communication, leur créativité, ainsi que leur spontanéité.

## Activités culturelles

Le programme d'activités culturelles propose une panoplie d'activités pouvant répondre aux divers intérêts des jeunes. Ainsi, 11 activités variées pour les enfants de 9 à 12 ans et 13 activités pour les adolescents ont constitué la programmation de l'année.

Voici quelques exemples d'activités mises en place :

Arts plastiques, improvisation, danse, cuisine, gaming 2.0, coin sportif, coin discussion, jeux de société, etc.

Cent vingt jeunes se sont inscrits, répartis de la façon suivante :

33 jeunes du primaire (21 garçons et 12 filles);

87 jeunes du secondaire (32 garçons et 55 filles).

Tout comme le soutien scolaire, le programme d'activités culturelles a fait face aux mêmes enjeux de persévérance et de constance des jeunes sans pour autant comprendre réellement ce qui s'était passé.

Le défi pour l'année 2022-2023 sera d'être vraiment à l'écoute des jeunes pour être en mesure de développer une programmation qui répond à leurs besoins et adopter une action éducative qui les rejoigne là où ils sont.

## Espace Teknö

Afin d'ajouter une dimension ludique et technologique aux stratégies d'apprentissage qu'il met en place, le Centre Lasallien propose une approche interactive unique. Le programme Espace Teknö incorpore la robotique, la réalité virtuelle, la LÜ, ainsi que l'utilisation de tablettes.

Répartie entre deux lieux d'animation (le Centre Lasallien et le Centre de loisirs René-Goupil), une équipe de six animateur.trices a assuré la réalisation de l'activité.

Ce sont près de 1000 jeunes provenant de six écoles du quartier qui ont pu participer à cette activité novatrice et hautement estimée tant par les professeurs que par les élèves. En moyenne, chaque jeune a pris part à deux séances durant l'année.

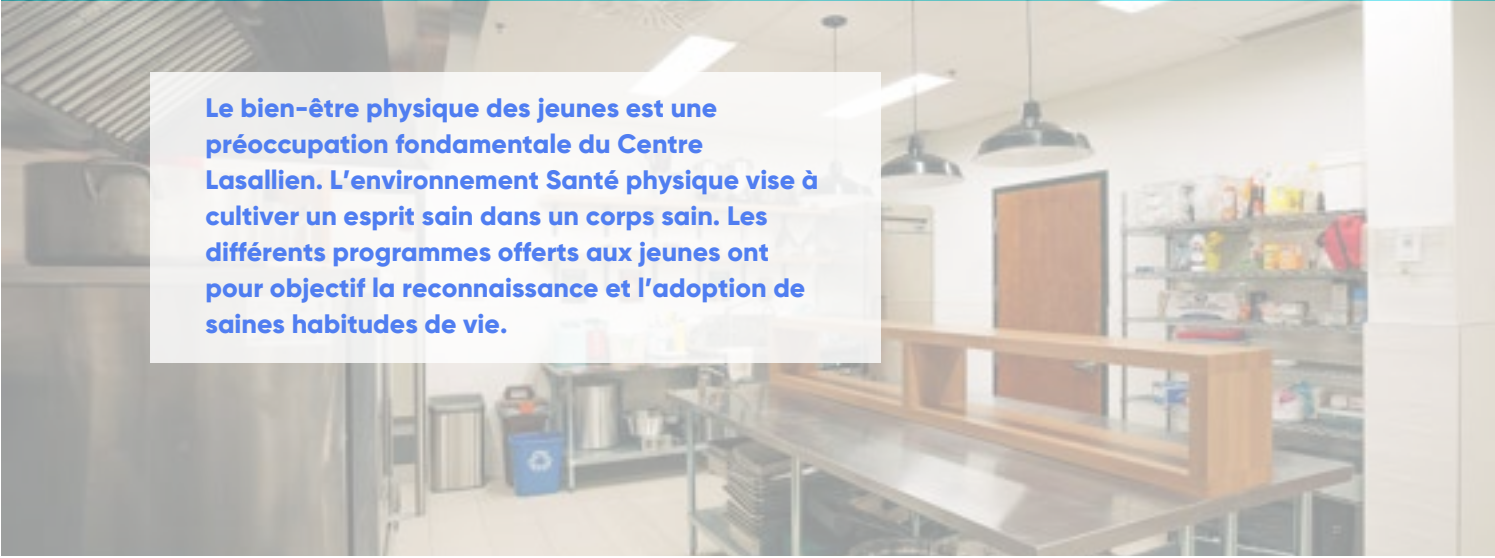
## Jeunes entrepreneurs

Cette activité offerte de janvier à mai 2022 a accueilli 10 jeunes. Jeunes entrepreneurs est un projet qui vise à développer l'esprit entrepreneurial des jeunes de 12 à 17 ans. Les participants ont pour but de créer leur propre entreprise en vendant les produits qu'ils fabriquent eux-mêmes. À la fin de la saison, nous avons organisé un « dragon lasallien », un concept grâce auquel les entrepreneurs ont l'occasion de présenter leur entreprise à de potentiels investisseurs. Ils ont donc pu avoir une rétroaction sur leur entreprise. Ce projet permet d'accompagner les jeunes pour qu'ils deviennent des adultes responsables et autonomes, des citoyens engagés et motivés à contribuer au développement de la société.



# Environnement

## Santé physique



**Le bien-être physique des jeunes est une préoccupation fondamentale du Centre Lasallien. L'environnement Santé physique vise à cultiver un esprit sain dans un corps sain. Les différents programmes offerts aux jeunes ont pour objectif la reconnaissance et l'adoption de saines habitudes de vie.**

### Agir Ensemble

Depuis le début de la pandémie, ce projet répond aux besoins criants en nourriture des familles du quartier, tout en nous permettant de nous montrer présents auprès des jeunes et familles les plus vulnérables.

Chaque semaine, 30 familles d'en moyenne six personnes ont reçu un panier de nourriture.

De plus, nous avons organisé à quatre reprises des événements de plus grande ampleur comportant activités, plats cuisinés et denrées alimentaires qui ont rejoint 100 familles à chaque fois.

Enfin, depuis mars 2021, 15 familles du secteur de René-Goupil (secteur nord-est de Saint-Michel) ont accès à une distribution de produits non périssables.

### Initiation à la cuisine professionnelle

En mai 2021, notre nouvelle cuisine nous a permis de proposer à huit jeunes âgés entre 15 et 19 ans de participer à une initiation à la cuisine professionnelle, suivie d'un placement dans un restaurant durant la période estivale. Ce cours, en plus de l'apprentissage de techniques de cuisine, initie les jeunes au choix d'aliments sains.

Ce cours a connu un grand succès et nous projetons de l'offrir à nouveau l'an prochain.



## Futsal


Cette activité de soccer intérieur a réuni 51 jeunes adultes divisés en trois équipes : une équipe féminine et deux équipes masculines. Intégrées dans le Royal Futsal Club, nos trois équipes ont représenté fièrement les couleurs du Centre Lasallien.

En plus des parties, deux séances de pratique par semaine ont eu lieu à l'école Louis-Joseph-Papineau.

La philosophie du futsal valorise aussi l'implication des jeunes adultes dans la communauté. Pour une première année, cette dimension n'a pas vraiment été mise de l'avant. C'est le défi pour la prochaine année. Et qui sait, peut-être remporterons-nous aussi le championnat!



# Environnement Loisirs



Offrir une programmation diversifiée de loisirs permettant aux jeunes de s'épanouir dans un environnement amusant, sécuritaire et adapté à leurs besoins.

Nous retournons enfin en présentiel, avec le défi de retrouver les jeunes si longtemps isolés par la pandémie.

Ainsi, pour l'année 2021-2022, ce sont 275 jeunes âgés principalement entre 5 et 12 ans qui ont été accueillis dans une offre de 14 activités rejoignant leurs intérêts. Pour les adolescents de 13 et 14 ans, l'Espace jeunesse et le Comité jeunes sont accessibles, en plus de quelques activités sportives. Sept animateurs sont associés à cet environnement, sous la supervision de Jean-Claude Héroux.

Les activités se regroupent dans trois sphères principales :

9 activités physiques et sportives;


3 activités artistiques;

2 activités d'engagement et de socialisation.

Quelques constats

- Avec le retour à la normale depuis le début de la pandémie, tout est à reconstruire.
- Les jeunes qui s'inscrivent aux différentes activités sont dans l'ensemble très assidus et persévèrent dans leur activité durant toute l'année.
- La très grande majorité des activités offertes sont très populaires et répondent aux réels intérêts des jeunes. Toutefois, certaines activités ont suscité moins d'intérêt. Cela nous demande d'être continuellement à l'écoute de nos jeunes et de nous montrer créatifs quant aux choix d'activités à proposer.

# Environnement social



Afin de favoriser pleinement le développement intégral des jeunes et le respect leur intégrité, l'environnement social offre des services de soutien et d'accompagnement aux jeunes à et leur famille, en mettant à leur service une équipe d'intervenants constituée d'adultes signifiants.

## L'engagement communautaire

Marie Benoite, notre intervenante à l'engagement communautaire, a pour mandat de réaliser avec et pour les jeunes des projets d'engagement dans le but de développer chez ces derniers le sens et l'importance de la vie en société, de l'entraide et de poser des gestes concrets pour l'amélioration de la société. Pour ce faire, plusieurs grands projets ont été mis en place, demandant la participation d'une cinquantaine de jeunes.

Voici la liste des projets :

- Camp des apprentis moniteurs;
- Espace jeunesse;
- Projet Origami (pour en apprendre sur le recyclage et le matériel recyclable par des projets concrets dans la communauté);
- Projet de Noël Solid'action (pour favoriser le partage de cultures dans un but de solidarité avec les familles vulnérables);
- Projet Cuisine du monde;
- Projet Rue-École (pour apprendre à réaliser un changement significatif dans son quartier);
- Les pros du vert (pour initier les jeunes au respect de l'environnement, à la préservation des espaces verts et à l'utilité de composter);
- Collations et fêtes spéciales (pour développer l'esprit de partage et d'entraide).

## Intervenants-pivots

Deux intervenants-pivots en milieu scolaire ont été sur la ligne de front, attentifs aux besoins des jeunes et de leur famille. Chacun d'entre eux, à plein temps, à l'école Bienville et à l'école secondaire Louis-Joseph-Papineau, a rivalisé d'ingéniosité pour rejoindre les familles les plus vulnérables, apportant soutien et conseils pour faire face aux défis. Ils ont réussi à créer un lien significatif avec les jeunes en étant présents au quotidien tant à l'intérieur qu'à l'extérieur de l'école. Plusieurs centaines de jeunes ont été rejoints par ces figures adultes signifiantes, apportant sécurité et confiance dans le milieu.

Visionnez le reportage poignant de Télé-Québec pour l'émission L'avenir nous appartient avec l'entrevue de René Sarr, intervenant-pivot du Centre Lasallien à l'école Bienville.



## Intervenants psychosociaux et animateur/accompagnateur

Nouvellement engagés cette année, deux intervenants psychosociaux et un animateur/accompagnateur ont pour tâche d'assurer le suivi des jeunes qui présentent des difficultés dans leur parcours socioéducatif, les freinant dans la réalisation de leur plein potentiel. De plus, ils contribuent à offrir à nos jeunes des modèles d'adultes qui peuvent les inspirer dans la réalisation de leurs rêves.

## Le quartier éducatif

Il n'y a pas eu de grandes réalisations dans notre désir de créer un quartier éducatif autour des six écoles avoisinantes et du Centre Lasallien durant l'année 2021-2022. C'est un projet de très grande envergure. Toutefois, des progrès sont à souligner.

Nous avons rencontré une équipe de l'arrondissement qui travaille au réaménagement de la rue Louvain et qui intégrera dans son plan d'urbanisme l'idée d'un quartier éducatif.

Il y a eu aussi une mobilisation autour des enjeux de sécurité dans le quartier. Des actions très concrètes sont en voie de réalisation, car l'un des premiers constats a été la nécessité pour un quartier éducatif d'être sécuritaire.

# Évènements et projets spéciaux



## Juillet 2021 - BBQ du directeur

Un événement humain, authentique et riche en émotions a permis, le temps d'une journée, de distribuer des sourires, de la joie et du bonheur à 500 familles du quartier.

Bénévoles, célébrités et employés du Centre se sont mobilisés pour la distribution.

## Octobre 2021 - Xperience Lasallien - Les portes ouvertes

Alors que les portes ouvertes consistent généralement en une visite des lieux, ponctuée de présentations des activités et programmes offerts, nous nous sommes appliqués à en faire une visite aussi intéressante pour les jeunes que pour leurs parents. Cette année, nous avons insisté sur la participation des enfants. Nous voulions leur permettre de tester diverses activités et outils d'apprentissage afin qu'ils puissent seuls identifier leurs intérêts au Centre. L'intention était également de leur donner un aperçu de ce que pourraient être leurs moments passés au Centre.

Sous le nom d'Xperience Lasallien, l'évènement s'est articulé autour d'activités interactives et immersives. Par le jeu, plus de 150 enfants et parents ont pu découvrir le Centre. Notamment, des ateliers de réalité virtuelle et de robotique ont donné à ces portes ouvertes une saveur nouvelle.

## Octobre 2021 - Brunch du directeur

Le 16 octobre, une quinzaine de personnes ont été invitées au brunch inaugural de la nouvelle cuisine du Centre. Politiciens, donateurs, membres du C.A., représentants des organismes du quartier et porte-parole étaient réunis afin de discuter des enjeux de Saint-Michel, de l'avenir et des projets en développement. Ce fut une belle occasion de réseauter et de créer des liens concrets.

## Décembre 2021 - Réveillon Lasallien

Lors de la 2e édition du Réveillon Lasallien, le 17 décembre 2021, 60 familles (environ 200 personnes) ont reçu des paniers-repas d'une valeur de 120 \$.

Dix livreurs, dont deux célébrités, ont parcouru Saint-Michel pour la distribution. Une grande partie des familles provenaient de l'école Louis-Joseph-Papineau, du Centre de loisirs René-Goupil et du Centre Lasallien.

Comme à l'habitude, nous avons pu compter sur les dons de Moisson Montréal pour cette livraison. Seconde Récolte a également confirmé, à la fin du mois de décembre, un don de 50 000 \$.

## Février et Juin 2022 - Concours littéraire Première plume

En juin se déroulait la remise des bourses de la 2e édition du concours littéraire Première Plume, lancé en février 2022 dans le cadre des Journées de la persévérance scolaire.

Qu'est-ce que Première Plume ?

C'est une compétition d'écriture littéraire offerte depuis deux ans à tous les étudiants d'établissements primaires et secondaires de Montréal. Le but est de donner envie aux jeunes de s'exprimer, de mettre des mots sur leurs pensées et de s'aventurer à raconter une histoire.

« Écrire, c'est la faculté de pensée associée à une dose d'imagination. L'écriture pour nos jeunes a un pouvoir immense qui leur permet de s'exprimer et de se construire comme citoyens de demain. Écrire, ce n'est pas juste raconter des histoires, c'est s'ouvrir au monde et toucher les cœurs. » – Paul Evra  
Cinq lauréats ont partagé 750 \$ en bourses et de nombreux cadeaux. La thématique cette année était « Hommes et Femmes, plus forts ensemble ». Ce fut l'occasion pour les jeunes de s'exprimer sur un sujet d'actualité.



## Campagne de financement - Une cuisine Unie

En collaboration avec la plateforme de sociofinancement La Ruche Montréal, le Centre a lancé, le 17 juillet 2021, une campagne de financement pour l'installation de la cuisine et l'achat d'équipements professionnels et sécuritaires. La première phase de cette campagne, terminée le 16 septembre dernier, a permis de dépasser l'objectif de 50 000 \$ (que le Fonds Mille et UN pour la jeunesse s'est généreusement engagé à doubler) en récoltant un total de 54 387 \$. La deuxième phase se poursuit pour le financement des ateliers d'apprentissage qui seront offerts aux jeunes. Le Centre Lasallien est grandement reconnaissant de la collaboration de La Ruche et de la générosité des nombreux donateurs.



# Les communications



## Image de marque

En 2021, le Centre Lasallien s'est doté d'une toute nouvelle identité graphique et visuelle. Le monde évolue et l'image du Centre devait évoluer également. Il est important de noter que l'essence même des valeurs du Centre, de sa mission et de son histoire sont restées intactes. La nouvelle identité vise à donner un nouveau souffle et un vent de fraîcheur à l'image de marque du Centre. Cette identité est représentative du dynamisme du Centre, de son évolution et de la voie qu'il prend afin de répondre aux enjeux actuels et futurs qui freinent l'éducation et le développement intégral des jeunes.

## Site internet

Les sites internet sont la pierre d'assise des communications. Au même titre qu'une vitrine de magasin, notre site internet est la porte d'entrée du Centre Lasallien. C'est souvent la première chose que les gens verront, donc la première impression qu'ils auront de l'organisme.

Le Centre Lasallien est un centre socioéducatif moderne et avant-gardiste qui pense à l'avenir et place les jeunes au cœur de ses actions. Son site internet devait refléter cet état d'esprit.

Le nouveau site est donc moderne, simple, flexible et se démarque très largement de ce que l'on peut voir dans le milieu. Son contenu est ordonné et priorise l'expérience de l'utilisateur avant tout.



## Logo

Un nouveau site et une nouvelle image de marque ne vont pas sans un rafraîchissement du logo et du slogan. Le nouveau logo est simple, épuré, contemporain, tout en gardant son côté traditionnel avec l'étoile symbolique des Frères des Écoles chrétiennes. Ce logo se décline en plusieurs versions, ce qui rend son utilisation facile et adaptable aux différentes communications.



Lasallien



**culturel**

**éducatif**

**communications**

**santé physique**

**loisirs**

**social**

# Revue de presse

## 2022

Camps de jour version 2022  
**En retrait**



Faire une différence pour la  
communauté de Saint-Michel  
**Le Devoir**



À Saint-Michel, il travaille  
avec des jeunes dès le  
secondaire pour diversifier la  
police  
**Journal 24h**



À Saint-Michel, il travaille  
avec des jeunes dès le  
secondaire pour diversifier la  
police  
**TVA Nouvelles**



«Je veux que mes nouveaux  
policiers s’ancrent dans la  
communauté»  
**Journal Métro**



La citoyenneté au service de  
la collectivité  
**Journal de Québec**



# 2021

Quartier Saint-Michel : enrayer la violence à la source  
**Le Verbe**



Quartier Saint-Michel à Montréal: les coachs refusent le climat de peur lié aux fusillades  
**Journal 24h**



Contre la spirale de la violence  
**Radio Canada**



Violence à Saint-Michel: «On a besoin d'êtres humains et de modèles positifs»  
**TVA Nouvelles**



Générosité, compassion et humanité: la TD honore Paul Evra  
**Journal Métro**



#TDVousDitMerci : la TD exprime sa reconnaissance aux clients qui répandent la positivité au Canada  
**Le Lézard**



# Subventions et dons

Le Centre Lasallien a la chance de pouvoir compter sur plusieurs organismes subventionnaires qui contribuent à la réussite de ses différents programmes et activités. Les équipes du Centre travaillent également à bâtir de nouvelles collaborations philanthropiques efficaces avec des entreprises privées, ce qui fera place à de nouvelles solutions et possibilités. Les structures de partenariat efficaces favorisent la croissance du Centre et permettent de développer de nouveaux projets et programmes, toujours en lien avec notre mission socioéducative.

## Organismes subventionnaires :

- Vivre Saint-Michel en Santé
- Fondation Laure Gaudreault
- Agriculture et Agroalimentaire Canada - FONDS DES INFRASTRUCTURES ALIMENTAIRES LOCALES Infrastructure alimentaire volet 2 (Projets de renforcement des systèmes alimentaires locaux)
- La Ville de Montréal
- PC Children's charity
- Grand Lodge de Québec
- Martel et compagnie
- Fondation Rossy
- Banque TD
- Gouvernement du Canada - Initiative Appuyer les communautés noires du Canada
- La Ruche et le Fonds Mille et UN pour la jeunesse - Afin de rénover entièrement sa cuisine, le Centre a lancé, en juillet 2021, une campagne de sociofinancement Une cuisine unie. Ce projet visait à doter l'organisme de nouvelles installations pour sa cuisine communautaire pour lutter contre l'insécurité alimentaire du quartier Saint-Michel. Cette campagne d'une durée de deux mois a permis de récolter la somme de 53 436,16 \$ en dons (dons de particuliers et de gros donateurs), mais également d'obtenir une subvention de 50 000 \$ de la part du Fonds Mille et UN pour la jeunesse. C'est donc un total de 103 436,16 \$ pour le projet de rénovation de la cuisine.

Le Centre Lasallien peut aussi compter sur la générosité des particuliers et sur leurs dons.

# Partenaires financiers

## Partenaire Fondateur



## Grand Partenaire



## Partenaire Bâtitseur



## Partenaires Majeurs



## Partenaires Collaborateurs



## Partenaires Reconnaissance



Fondation Jeanne Esther



## Partenaires Alliés



## Partenaires Amis



# Partenaires initiatives

Nous avons la chance de compter sur un village pour accomplir notre mission. Merci à nos précieux collaborateurs.

- À portée de mains
- Action Saint-Michel Est
- Afrikiri
- Afrique Plurielle
- Alliance socioculturelle et aide pédagogique
- AQDR Saint-Michel
- Arrondissement Villeray-Saint-Michel-Parc-Extension
- Bibliothèque des jeunes de Montréal
- Carrefour Populaire Saint-Michel
- Centre communautaire La Patience
- Centre communautaire Rendez-vous 50+
- Centre de formation de l'alimentation et du commerce du Québec (CFACQ)
- Centre Éducatif Communautaire René-Goupil (CECRG)
- Centre Yves-Thériault
- Chef on call
- CIMA+
- Cirque du Soleil
- CJE Centre-Nord
- CLSC Saint-Michel
- Club d'âge d'or Rayons de Soleil
- Collège Reine-Marie
- Commission scolaire de Montréal
- Concertation Montréal
- Croix-Rouge canadienne
- Cyclo Nord-Sud
- Desjardins Caisse du Centre-est de Montréal
- Direction de la culture, des sports, des loisirs, des parcs et du développement social
- Arrondissement de Villeray-Saint-Michel-Parc-Extension
- Éco-quartier Saint-Michel-François-Perrault
- École Bienville
- École Louis-Joseph-Papineau
- École Lucien-Guilbeault
- École Marie-Rivier
- École Montcalm
- École Sainte-Lucie
- École Sophie-Barat
- École St-Noël-Chabanel
- Edu GoPro
- Entreprises Miss Léogane
- Équipe de basketball Les Monarques de Montréal
- Femmes-Relais
- Fond 1804 pour la Persévérance scolaire
- Fondation des Aveugles du Québec
- Fondation du Musée des beaux-arts de Montréal
- Fondation Hassoun Camara
- Fondation Jeanne-Esther
- Fondation McConnell
- Fondation Olga Sinclair
- Forum économique international des Noirs
- Forum jeunesse de l'île de Montréal (FJIM)
- Forum Jeunesse de Saint-Michel
- Foward Movement
- Frères des Instructions Chrétiennes (FIC)
- Groupe 3737
- Groupe Surin
- Héritage Hispanique du Québec
- Impact de Montréal
- Intégration Jeunesse du Québec inc.
- Journal de Saint-Michel
- KAMICODE
- Karibou
- La Bibliothèque de Saint-Michel
- La Grande Porte
- La Joujouthèque de Saint-Michel
- La Maison d'Haïti
- La TOHU
- Le Phare de l'espoir
- Le temps d'une pause
- Les YMCA du Québec
- Loisirs communautaires Saint-Michel (LCSM)
- Maison de la Famille de St-Michel Inc.
- Maison Deborah
- Maison Répit la Ressource
- Mon Resto Saint-Michel
- OUTFRONT media
- PACT de rue
- PEYO
- Poste de quartier 30 – Quartier Saint-Michel
- Service de police de la Ville de Montréal
- Power Corporation du Canada
- Quartier Saint-Michel
- Rayons Soleil
- Réchaud-Bus
- Regroupement jeunesse en marche du Québec
- Regroupement Magasin Partage
- Relais des jeunes familles
- Restaurant O Cantinho
- Roch Le Coq
- Ryan affaires publiques
- Saputo inc.
- Sheraton Laval
- Sœurs de la Présentation de Marie
- St-Michel Vie sans Frontières
- Table sur la diversité, l'inclusion et la lutte contre les discriminations
- Tandem - Villeray-Saint-Michel-Parc-Extension
- Toronto Raptors - Chris Boucher
- Tulett, Matthews & Associés
- TVA Nouvelles
- Ubisoft Montréal
- ULYSSE Nation
- V3 Digital inc.
- Ville de Montréal
- Vivre Saint-Michel en Santé

# L'équipe

## Direction générale

Paul Evra

## Porte-parole

Andy Mailly-Pressoir

## Soutien administratif

Antoine Lavoie - Chargé du bâtiment

Christina Farias - Agente administrative

Edouard Bergeron - Responsable des finances

Fred Félix - Coordonnateur logistique et maintenance du bâtiment

Gorete Arruda - Responsable de la gestion administrative

John Serge Milius - Responsable logistique

Mourad Bentouati - Gestionnaire de projet

Sébastien Bédard - Comptable

Despina Chrysagis - Adjointe de l'administration et des affaires institutionnelles

## Coordonnateurs.trices et responsables des programmes

Annie Lalonde - Coordinatrice environnement santé physique et responsable du soutien scolaire et du Programme d'accompagnement aux métiers d'urgence

Cédric Irakoze - Coordonnateur environnement culturel

Charles Gauthier - Coordonnateur environnement éducatif

Jean-claude Héroux - Coordonnateur environnement loisirs

Kerby Calix - Responsable des activités physiques et du programme Futsal

Louis-André Bellemare - Coordonnateur environnement social

Simon Pellerin - Responsable de la sécurité alimentaire et Responsable du programme Agir ensemble

## Communications, philanthropie et développement

Jonathan Kuntz - Directeur du département communications et développement

Alexandra Marie Coste - Responsable des médias sociaux et des événements spéciaux

Carla Beauvais - Coordinatrice des communications et du développement philanthropique

John Kevin Lawson - Consultant

Marjorie Morin-Lapointe - Responsable événements philanthropiques

Phan Hoi Do - Responsable multimédia et infographie

Sara Sfaya - Responsable de la création de contenu

## Éducateurs.trices et animateurs.rices socioculturel

Ariane Abran-Périard

Briseida Rivas Menjivar

Dylan Barthélémy

Fathia Felilissa

France Bellemare

Gabriel Brillant-Poirier

Léontine Charguerot

Liam Wolfs

Louis Kerboy Joachim

Michel Lepage

Naïka Dor

Naïva Alfred

Nicholas Razzaghi

Rodelet Alexandre

Samantha Barthélémy

Souad Amrane

Victor Martel

Yvan Lavigne

## Intervenants.tes

Dylan Barthélémy

Elton Thambithurai

Faustin Philostin

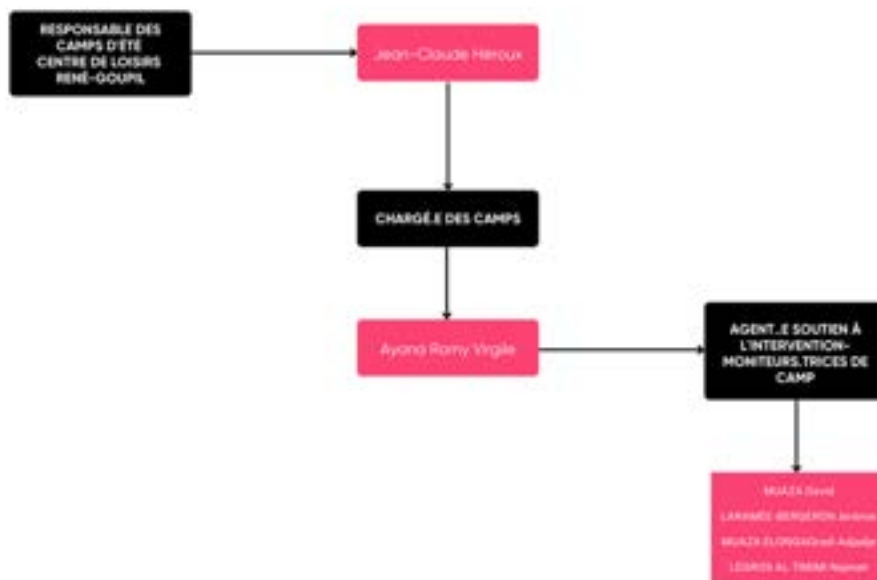
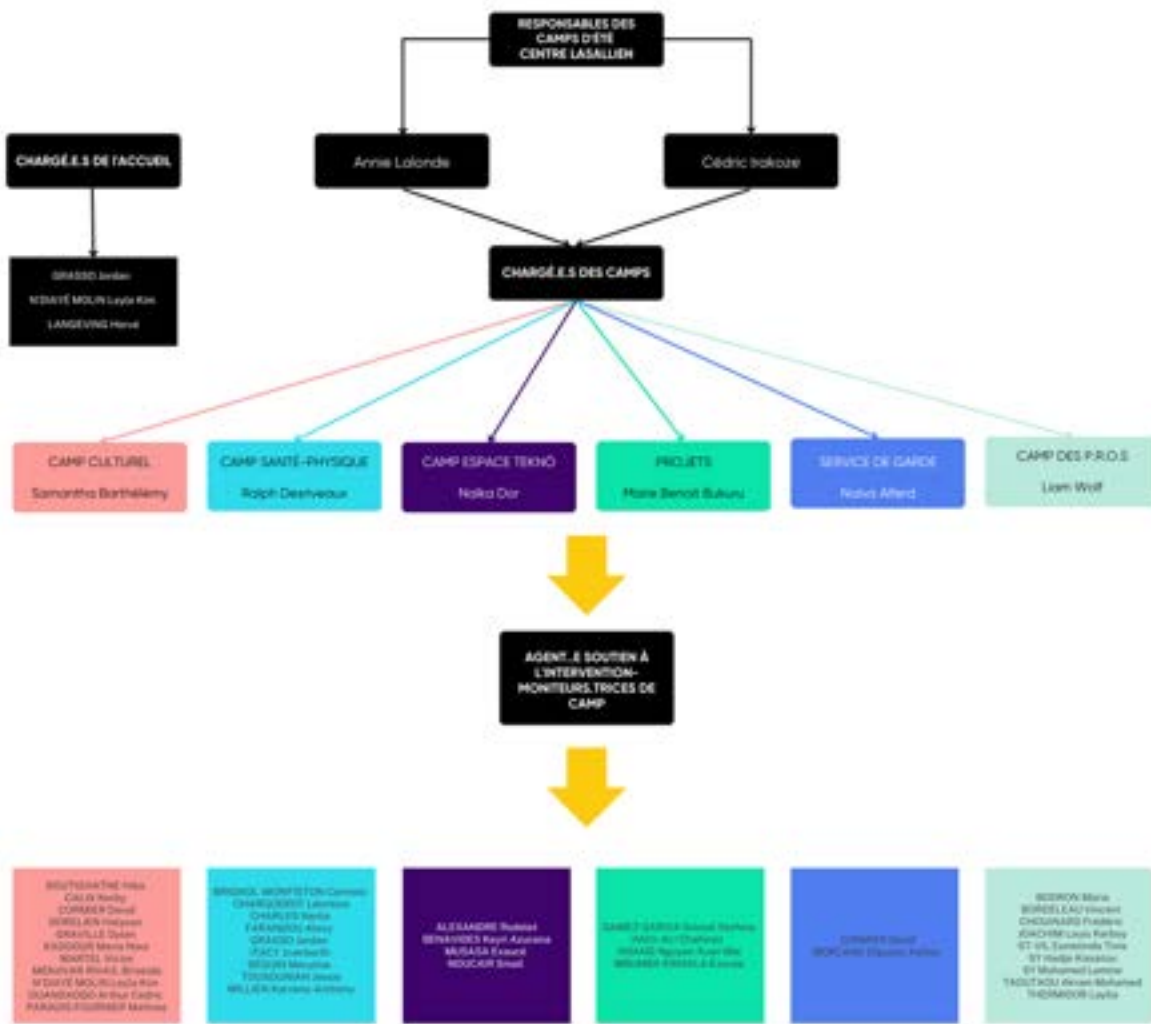
Marie Benoite Bukuru

Ralph Chouchou

René Sarr

Thierry Allen-Rivette

# L'équipe des camps de jour







**Lasallien**  
Centre social et culturel

## **Coordonnées**

Centre Lasallien  
3001, rue de Louvain Est  
Montréal, QC H1Z 1J7  
514 328-4625  
info@lasallien.org  
www.lasallien.org

## **Coordination et rédaction**

Alexandra Coste  
Sara Sfaya

## **Conception graphique**

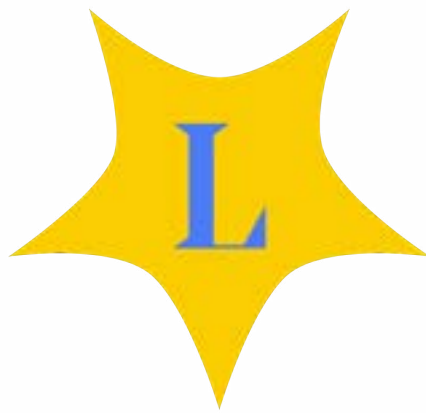
Do Phan Hoi

## **Photographies et illustrations**

Do Phan Hoi

 Lasallien

centre socioéducatif



3001, rue de Louvain Est

Montréal, QC H1Z 1J7

514 328-4625

[info@lasallien.org](mailto:info@lasallien.org)

[www.lasallien.org](http://www.lasallien.org)