



RAPPORT D'ACTIVITÉS

Du 1^{er} avril 2022 au 31 mars 2023

Centre de promotion communautaire

Le **PHARE** Inc

40 ans

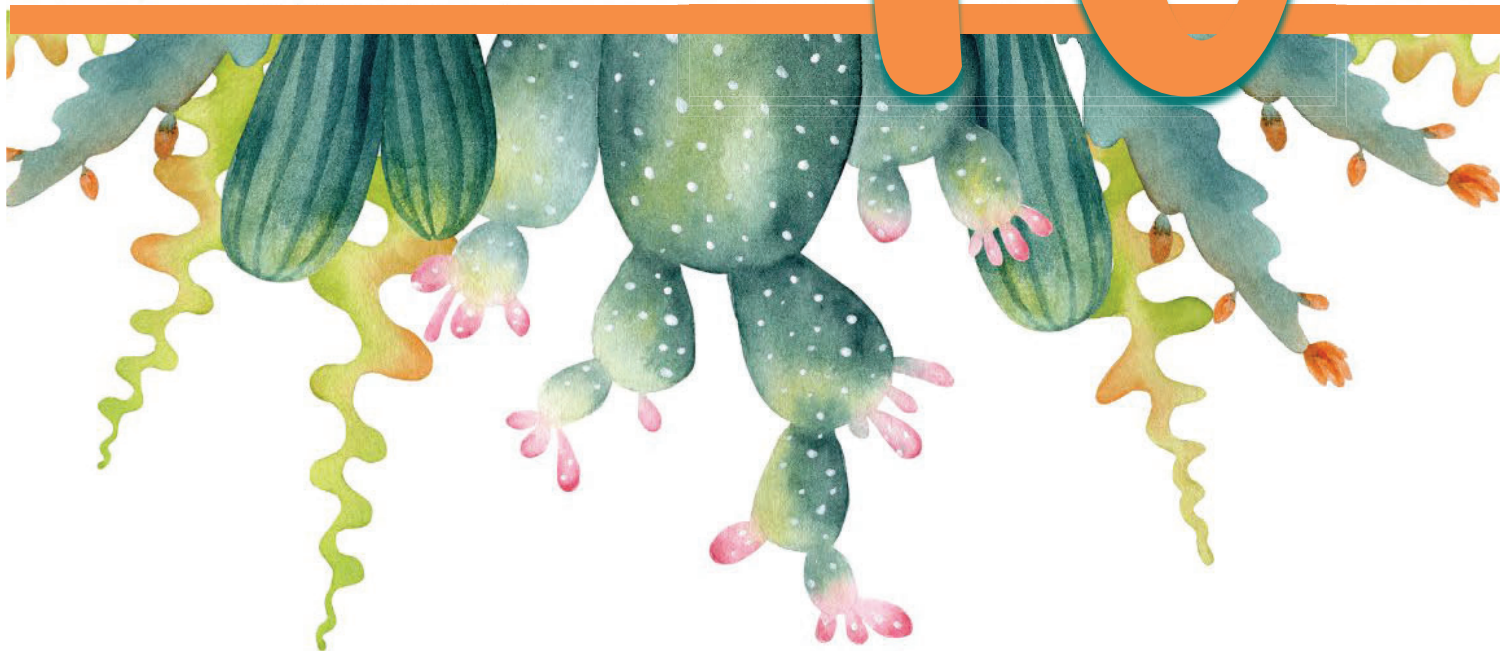




Table des matières

MOT DE LA PRESIDENTE	I
PRESENTATION DE L'ORGANISME	I
LE PHARE : 48 ANS DE COMBATIVITE ET 40 ANS D'INCORPORATION	1
LE PHARE : D'HIER A AUJOURD'HUI	2
MISSION.....	6
VALEURS.....	6
FONDEMENTS.....	6
APPROCHE.....	6
STRUCTURE ORGANISATIONNELLE	7
<i>Les membres</i>	7
<i>Le conseil d'administration</i>	8
<i>L'équipe</i>	8
ORGANIGRAMME DU PHARE	9
BILAN DE L'ANNEE.....	10
ENJEUX DU MILIEU	10
GROUPES D'APPARTENANCE	13
<i>Activités et services</i>	13
<i>Magasin-Partage</i>	15
<i>Groupe des tout-petits</i>	17
<i>Groupe des 6-12 ans</i>	19
<i>Groupe des 13-17 ans</i>	21
<i>Groupe des 18-25 ans</i>	23
<i>Groupe des femmes</i>	25
<i>Groupe des aîné.es</i>	27
IMPACTS DES ACTIVITES	29
<i>Développement individuel</i>	29
<i>Émancipation groupale</i>	30
<i>Implication citoyenne et communautaire</i>	31
GOUVERNANCE	32
<i>Conseil d'administration</i>	32
<i>Ressources humaines</i>	32
CONCERTATION	34
PERSPECTIVES D'AVENIR	37
PRIORITES 2023-2024	38
PARTENARIATS ET COLLABORATIONS.....	40
PRINCIPAUX PARTENAIRES FINANCIERS.....	41
REMERCIEMENTS.....	42
HOMMAGE.....	43
MOT DE LA FIN	44

Mot de la présidente

L'année 2023 marque le 40^e anniversaire d'incorporation du Centre de Promotion Communautaire Le Phare.

En 1975, le Phare a pris naissance à l'initiative des gens de la communauté de RDP. On y trouvait alors des activités de crochet pour les mères et de l'aide aux devoirs pour les enfants. Et, en 1983, l'organisme a signé sa reconnaissance légale en s'incorporant. C'est le 40^e anniversaire de cette incorporation que nous célébrons aujourd'hui. Au nom du conseil d'administration, je souhaite, à vous les membres et à l'équipe du Phare, Joyeux 40^e.



Depuis sa fondation, le Phare, par sa longévité, sa résilience et surtout sa ténacité n'a cessé de répondre aux besoins de ses membres. Au fil des années, les intervenant.es se sont adapté.es aux nouvelles réalités des familles, des enfants, des ados et des personnes âgées. Ils.elles ont contribué à construire un réseau solidaire, un filet de sécurité pour les membres. Plusieurs activités ont vu le jour : le programme d'accompagnement scolaire et social, le camp d'été des tout-petits, les déjeuners-santé et causeries, le magasin-partage, les soupers du Réchaud-bus, les sorties récréatives, etc. Ces activités demeurent le cœur du Phare.

40 ans....

C'est 40 ans d'accueil, d'écoute, de rencontres intergénérationnelles et interculturelles, de médiation, de sorties culturelles...

C'est 40 ans de lutte pour défendre les droits des familles, pour améliorer les conditions de vie de la population du quartier.

C'est 40 ans d'action collective et de concertation pour être reconnu comme organisme essentiel, afin d'être subventionné à la hauteur d'un travail acharné.

C'est 40 ans d'intervention, de plaisir à accompagner les membres dans leurs projets de vie, dans leurs projets artistiques et communautaires.

C'est 40 ans de bénévolat tant dans les activités qu'au conseil d'administration. Merci à Lorraine Doucet, Vladimir Jean, Gladys Bourdeau, Marie-Claude Geolier, Mona Simon, Maurice Poirier, Martine Sirois ... pour votre travail, votre implication et votre engagement qui ont contribué à faire du Phare un organisme essentiel et solidement implanté dans sa communauté.

Merci à mes collègues administrateurs : Mélissa-Anne Xavier, Marie-Ludnie Michel, Jamila Ech Chahbi, Bexabel Lorena Gomez, Martine Macombe et Yvel Javel pour votre contribution à une gouvernance plus forte.

Le Phare est à l'image de ses membres, fier, tenace et résilient.

Je vous souhaite encore un autre 40 ans au Phare.

Sylviane Dion

Présidente du conseil d'administration

Présentation de l'organisme



Le Phare : 48 ans de combativité et 40 ans d'incorporation

Situé à Rivière-des-Prairies dans les HLM Marie-Victorin, le Centre de Promotion Communautaire Le Phare, un organisme communautaire famille, milite pour la création d'un environnement répondant au mieux aux besoins des familles. Il constitue un milieu de vie basé sur le respect mutuel entre les participants et les intervenants. Au Phare, les adhérent.es sont complémentaires et travaillent pour un objectif commun : l'amélioration des conditions et de la qualité de vie des membres.

Dans les HLM et ses environs, les familles font face à des problèmes criants et constituent des groupes vivant de la discrimination et de l'exclusion sociale. De plus, le faible revenu et les emplois atypiques les maintiennent dans une précarité persistante. Les familles

« Votre organisme joue un rôle important dans la prévention des problèmes. L'encadrement et le soutien apportés aux jeunes et à leur famille sont incontestables. Vous êtes un organisme modèle qui prône de belles valeurs et qui contribue à changer la mentalité des jeunes et à développer leur estime. »

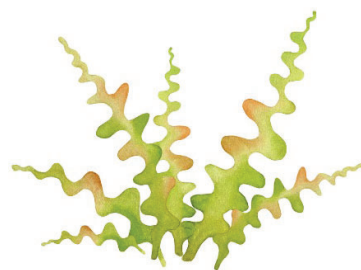
*Genèse Lafleur
Enseignante 4^e année, école Fernand-Gauthier*

monoparentales, les personnes issues de l'immigration et les personnes âgées sont les principales composantes de ces groupes. Le Phare se propose, en collaboration avec d'autres partenaires, d'intervenir auprès de ces groupes, de les soutenir, de leur donner des repères, de leur permettre de se forger leur propre opinion sur la société et d'agir de manière individuelle et collective pour améliorer leurs conditions de vie.

Comme adepte de l'Action Communautaire Autonome (ACA), Le Phare vise à ce que ses activités et ses actions soient ancrées dans les besoins réels des familles et qu'elles orientent vers une prise en charge collective des problèmes sociaux. Nos membres sont à la base de toutes nos actions, ils siègent au conseil d'administration (CA), guident nos décisions et nos plans d'action. Le Phare fonctionne de façon à permettre aux participants d'être des acteurs décisifs dans le développement de leur collectivité. Il souscrit aux valeurs de justice sociale, de solidarité, de démocratie participative, d'autonomie et de respect.

Le Phare participe dans les différentes tables de concertation qui s'intéressent aux enjeux de la communauté. Il croit au réseautage, au partage d'expériences et de ressources. Il est un milieu de vie, un lieu d'intégration qui favorise la participation citoyenne.

L'histoire du Phare, sa mission, ses fondements, son approche, son enracinement dans la communauté témoignent de sa volonté à lutter au côté de la population pour une meilleure justice sociale et le bien-être de tous et de toutes.



Le Phare : d'hier à aujourd'hui

LES DÉBUTS

1975

En 1975, à l'initiative des frères de la Charité nouvellement établis à Rivière-des-Prairies, débute ce qui deviendra « le projet du Phare ». Les activités et animations se font surtout auprès des jeunes, dans la rue ainsi que dans le sous-sol de la résidence des frères, située sur le boulevard Gouin. D'abord axées autour de la prévention de la délinquance et du soutien scolaire, les activités se diversifient rapidement pour répondre aux besoins des familles habitant les HLM et leurs environs.

1983

En 1983, le Centre de Promotion Communautaire Le Phare Inc. est officiellement incorporé et en 1988, l'organisme s'installe sur la rue Nicolas-Joly, à l'invitation de l'Office municipal d'habitation de Montréal (OMHM) qui reconnaît, par le fait même, l'importance de ses actions dans le secteur.

1988

Le Phare tel qu'on le connaît aujourd'hui prend forme : un milieu de vie où on reconnaît la valeur de chaque personne, où on s'entraide et où on apprend les uns des autres ; un endroit qui prend soin des personnes et qui vise l'émancipation groupale et collective.



Distribution de fleurs par l'association des locataires

Animation estivale auprès des enfants

LES ANNÉES '90

1990

L'équipe du Phare s'agrandit et les sources de financement se diversifient ; l'organisme élargit également son champ d'action. En plus de soutenir les familles et de les accompagner dans l'amélioration de leurs conditions de vie, l'organisme place la lutte à la pauvreté et à l'exclusion sociale au cœur de ses actions.

1995

Différentes activités sont ainsi mises sur pied, par et pour les familles : cuisines collectives, organisation de manifestations, ateliers d'informations sur les enjeux vécus par la population et création de comités de travail afin de trouver des solutions ensemble.

De plus, l'équipe du Phare étend son influence dans le quartier et porte la voix et les revendications des familles dans plusieurs regroupements et concertations locales (participation à la création du groupe Action-Violence en 1990, présidence de la table action jeunesse en 1995).



Activité jeunesse au sous-sol de la Tour des aînés

Ateliers des Tout-petits

Cuisine collective dans les locaux sur Nicolas-Joly

LES ANNÉES 2000

2000

Le Phare est désormais reconnu comme un acteur incontournable dans le quartier. L'organisme reçoit plusieurs prix et continue de développer de nombreux partenariats et collaborations pour améliorer les conditions de vie des familles du quartier.

L'équipe de travail se renouvelle et, tout en conservant l'essence de l'organisme, lui insuffle une vision davantage axée autour des principes de l'Action Communautaire Autonome (ACA). Le mode de gestion participative est à l'essai, les approches d'intervention sont réfléchies et définies, les espaces décisionnels sont démocratisés, l'éducation populaire se vit. D'ailleurs, des participantes se rendent à l'UQAM afin de présenter les pratiques du Phare aux étudiant.es du département de travail social.

2018

Le Phare continue d'opter pour des actions basées sur les préoccupations et les enjeux vécus et nommés par les familles et de favoriser la mobilisation et la participation citoyenne. Il est le porte-parole des sans voix dans les concertations locales, régionales et dans les congrès traitant de grands enjeux sociaux.



*Jardins collectifs dans la cour du Phare
Groupe des mères des déjeuners-causeries
Fête de la Saint-Jean-Baptiste*

AUJOURD'HUI

2020

Ces dernières années, les défis ont été nombreux : relocalisations multiples forcées, changements dans la structure de l'organisme par suite d'une croissance marquée et de plusieurs départs à la retraite. De nombreux enjeux sociétaux affectent directement les familles qui fréquentent Le Phare : augmentation de différents types de violence (armée, sexuelle, économique), racisme systémique, augmentation du coût de la vie, crise du logement, etc. De plus, les ressources semblent insuffisantes ou difficiles d'accès et les alliés se font de plus en plus rares. Le Phare se sent donc parfois bien seul dans la nuit.

2023

Cependant, nous sommes là, encore aujourd'hui, avec vous, ENSEMBLE, car c'est bien cela qui nous tient. Le plaisir d'être ensemble, l'énorme privilège de pouvoir apprendre les uns des autres. Depuis toutes ces années, c'est ça Le Phare : un milieu de vie où l'on reconnaît la valeur et l'apport de chaque personne. C'est ce partage qui nous donne la force de continuer à lutter pour un quartier plus inclusif, plus démocratique, plus juste.



Jardin collectif « Les légumes rappeurs »

Journée familiale en base de plein air

Dyade parents-enfants sur le thème de l'hygiène dentaire

Mission

Tenant compte de la réalité socioéconomique et culturelle de Rivière-des-Prairies, le Phare se donne pour mission d'accueillir et d'intervenir auprès des familles de toute origine, principalement auprès des personnes à faible revenu, afin de les accompagner et de les outiller dans leur démarche de prise en charge individuelle et collective.

Valeurs

- Accueil, respect, écoute et ouverture ;
- Reconnaissance et valorisation des forces ;
- Égalité des rapports sociaux ;
- Souplesse et innovation ;
- Solidarité, démocratie et justice sociale ;
- Liberté, intégrité et cohésion.



Fondements

- Prendre en compte les réalités, les conditions de vie, les aspirations ainsi que le contexte économique, politique, social, culturel et environnemental dans lequel vivent les participants ;
- Favoriser et valoriser le partage des expériences ;
- Créer des espaces de parole favorisant l'accueil, la libre expression et le plaisir d'être ensemble ;
- Établir et prendre soin des règles de vie ;
- Soutenir la participation et l'implication des participants ;
- Valoriser et accompagner chacune des contributions et initiatives des participants dans les actions collectives de transformation sociale.

Approche

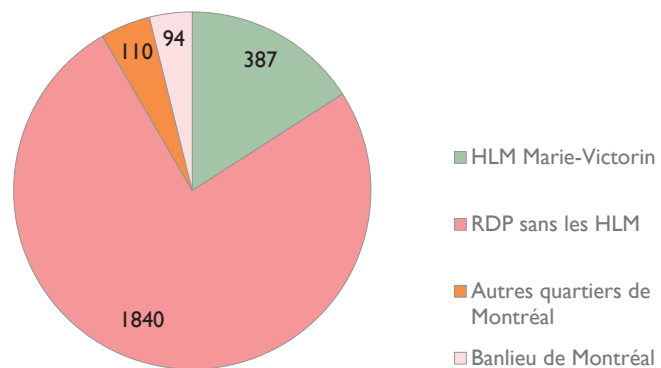
Notre modèle d'intervention repose sur une approche globale qui tient compte de toutes les dimensions de la personne. Il vise, entre autres, l'enrichissement de l'expérience parentale, l'implication citoyenne et communautaire ainsi que l'appropriation individuelle et collective du pouvoir d'agir. Nous privilégions l'éducation populaire comme moyen pour atteindre nos objectifs d'égalité, de justice sociale et de démocratie.

Structure organisationnelle

Les membres

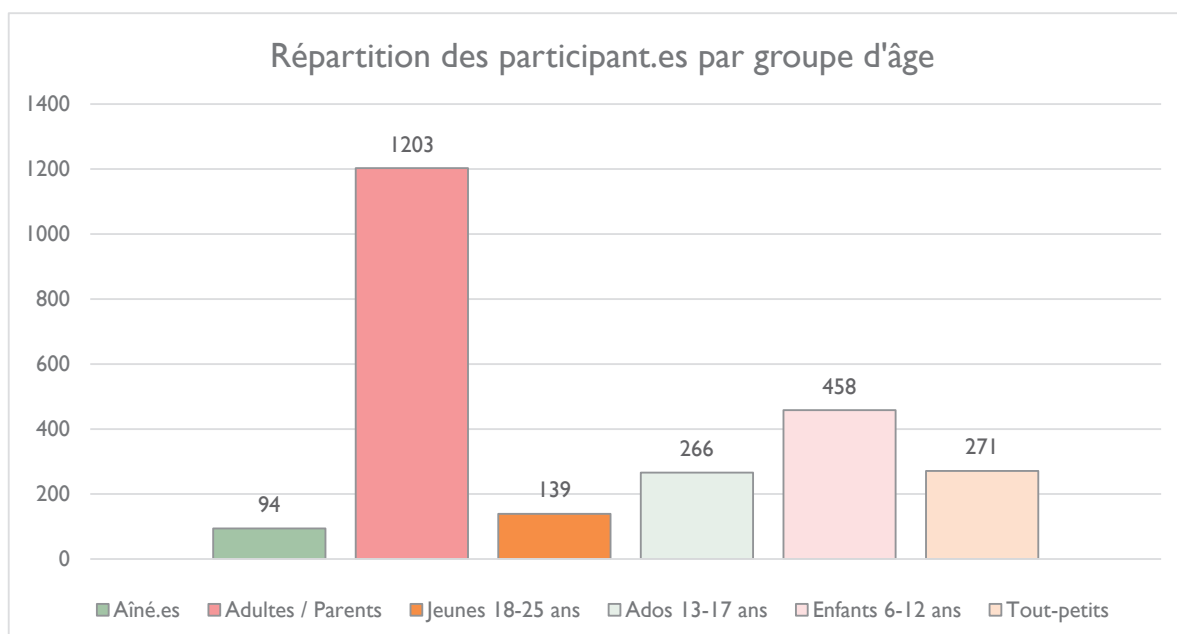
Les membres sont les différentes personnes qui gravitent autour de notre organisme ou qui participent à nos activités. Nous avons trois catégories de membres : les **membres honoraires** qui soutiennent la mission de l'organisme, les **membres alliés** qui respectent la mission de l'organisme et participent à son développement et les **membres participants** qui s'impliquent dans la vie associative de l'organisme. Ces derniers sont majoritairement issus des HLM Marie-Victorin et de ses environs. Certaines familles ont déménagé des HLM Marie-Victorin ou de Rivière-des-Prairies, mais continuent de solliciter l'organisme et de participer dans ses activités. Les membres se réunissent, chaque année, en assemblée générale pour élire les administrateurs du conseil d'administration et valider les réalisations de l'organisme.

Provenance des membres



Pour mieux cerner les enjeux, les réalités vécues par nos membres, ils sont, selon leur âge, répartis en des groupes que nous dénommons groupes d'appartenance.

Répartition des participant.es par groupe d'âge



Le conseil d'administration

Élu en assemblée générale annuelle, le conseil d'administration veille à la bonne marche de l'organisme. Le succès de l'organisme dépend grandement de l'implication des membres de son conseil d'administration qui doit définir les stratégies et les orientations pour la réalisation de la mission de l'organisme. Le conseil d'administration est composé de sept membres qui se réunissent régulièrement pendant l'année pour analyser les actions, les décisions et la santé financière de l'organisme. Il fait des recommandations à la direction et prend des résolutions nécessaires au bon fonctionnement de l'organisme

L'équipe

L'équipe de travail œuvre à la réalisation de la mission de l'organisme qui est d'accompagner les participants dans leurs initiatives. Elle est composée essentiellement d'intervenantes formées en travail social et en éducation spécialisée, de jeunes participants qui animent les camps d'été, de stagiaires et de bénévoles. L'équipe de travail fait des interventions individuelles ou de groupes, coordonne la planification et l'exécution d'activités permettant de faire face aux enjeux et aux réalités vécues par les personnes participantes. Elle participe aux tables de concertation du quartier et apporte la voix des résidents des HLM Marie-Victorin et des environs dans les sphères de discussion. La grande implication de l'équipe du Phare a contribué à faire de ce dernier un leader incontestable dans le milieu.

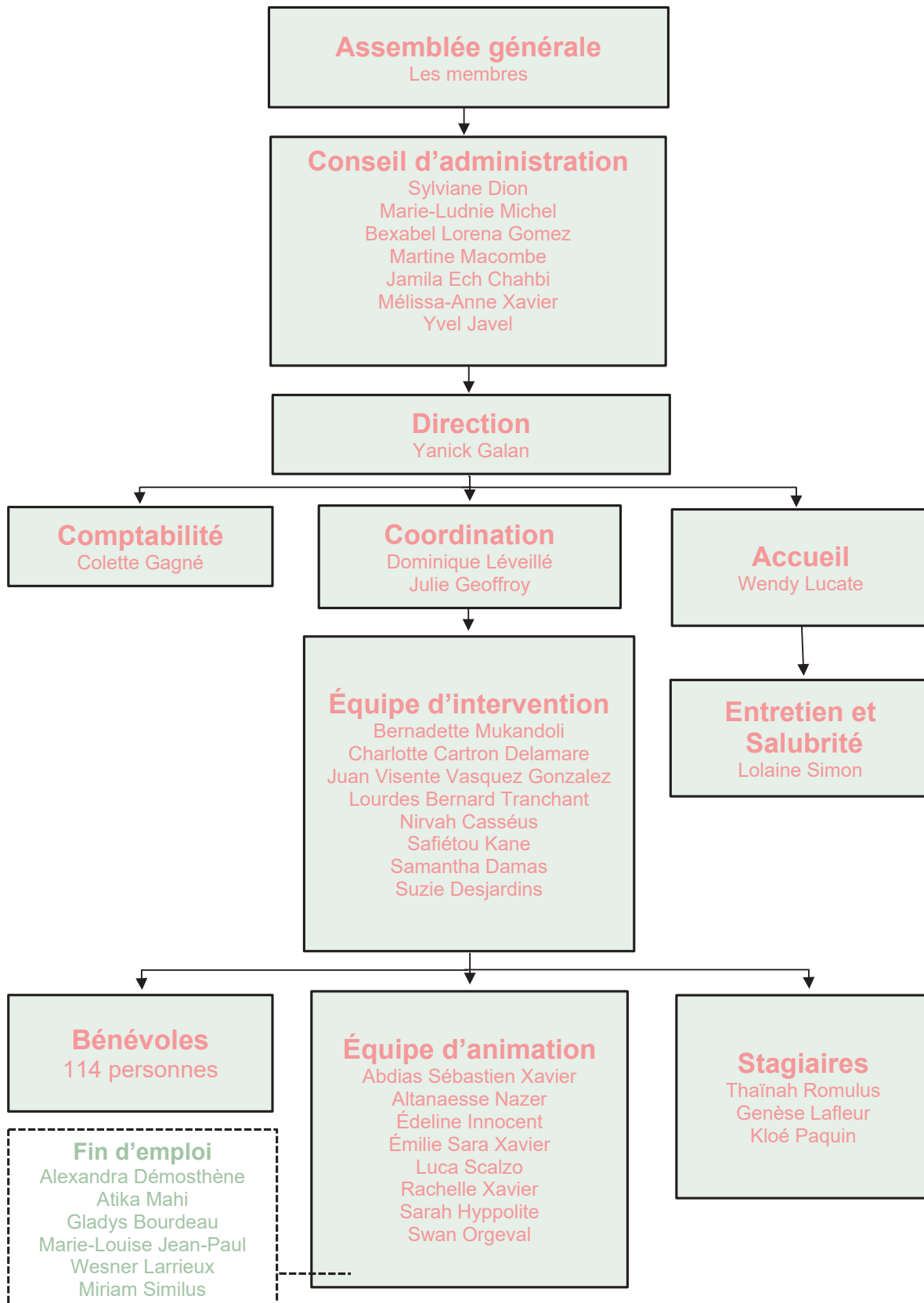


Équipe de travail durant l'été



Équipe de travail au Magasin-Partage des Fêtes

Organigramme du Phare



Bilan de l'année



Enjeux du milieu

Cette section vise à présenter les principaux défis auxquels nous avons fait face cette année. La pandémie qu'on a connue ces dernières années n'a pas seulement changé notre façon de vivre, notre façon de nous divertir mais a aussi bouleversé les conditions de vie des familles en général mais plus spécialement celles vivant en situation de vulnérabilité.

- **La cherté de la vie**

Depuis la reprise des activités économiques, après la pandémie, le prix des produits n'a pas cessé d'augmenter. Si cette situation a affecté toutes les composantes de la société, son impact sur les petits budgets est beaucoup plus dévastateur. Pour les familles à revenu modeste, le choix entre se nourrir, se loger, se chauffer, se divertir se révèle tout un casse-tête. On ne peut plus, en termes de prix, parler de produit de base, acheter du pain, des pâtes, du sucre, de la farine est perçu par certaines familles, notamment les aîné.es, comme un luxe. Tout a doublé, il est devenu très difficile aux petites bourses d'accéder aux fruits et légumes. Cette situation donne aux familles une impression d'étranglement. Cette cherté de la vie a donc aggravé l'insécurité alimentaire des familles et des aîné.es. Elle a aussi poussé des jeunes d'âge scolaire à intégrer le marché du travail. Les familles sont légion à se demander pendant combien de temps il faudra continuer à se serrer la ceinture.

- **La santé mentale**

Se battre avec les affres de la vie ne restera pas sans conséquence sur la santé mentale des gens. Le souci du lendemain, la précarité des emplois, l'inaccessibilité des ressources sont autant de facteurs qui angoissent les populations et sont source d'anxiété et de stress. La santé mentale d'un individu ou d'un groupe est un élément déterminant pour sa santé globale et joue un rôle prédominant dans son développement économique et social. Les restrictions adoptées au cours de la pandémie : fermeture des écoles, isolement, diminution des rencontres en familles et entre amis ont de grandes répercussions sur la santé mentale. De nombreux enfants et adolescents ont changé d'humeur et de comportement. La santé mentale chez les jeunes a constitué un défi supplémentaire pour les résidents d'autant plus que les institutions sont en pénurie de ressources.

- **Le faible revenu et le travail précaire**

Pour certaines familles de RDP, l'emploi ne permet pas d'assurer les conditions de vie au quotidien. En effet, le faible revenu et la précarité des emplois empêchent ces familles de se développer, de s'épanouir socialement. Le travail précaire est source de stress et d'anxiété conduisant à certaines dérives dans le fonctionnement des familles. Le manque de revenu est un frein au développement personnel et collectif des individus et favorise l'exclusion sociale. Ce manque de revenu est aussi cause de maladies chroniques et force des familles à habiter des logements inadaptés. Nos interventions, nos plans d'action tiennent compte de ces enjeux.

- **La violence et la discrimination**

La violence demeure une préoccupation pour la sécurité, la santé et le bien-être de la population. En plus de la violence armée et les fusillades qui perdurent dans le quartier, il ne faut pas sous-estimer la violence conjugale beaucoup plus fourbe et qui se manifeste sous toutes ses formes. La persistance de cette violence dans la communauté s'explique tant par des facteurs individuels, relationnels que communautaires. Le chômage, le faible revenu, la pauvreté, la consommation abusive de stupéfiants, le manque de soutien social sont autant d'éléments favorisant les risques de subir ou de commettre la violence.

La discrimination est une autre forme de violence subie par certains groupes à RDP. Sur ce point, les jeunes racisés ont connu une année particulièrement ardue. Ce qui rend difficile à appréhender la discrimination, c'est son caractère sournois. Bien de comportements discriminatoires ne sont pas jugés comme tels par certains groupes de la communauté. Et très souvent les victimes de discrimination sont jugées de jouer à la victimisation. La violence, la discrimination contribuent largement à l'enracinement de l'exclusion sociale, de l'isolement dans la communauté.

- **La pénurie de main-d'œuvre**

La pénurie de la main-d'œuvre frappe toutes les régions et tous les secteurs du Québec. Les organismes communautaires sous-financés sont très affectés par ce problème. L'incapacité des organismes à embaucher et à retenir du personnel qualifié est un enjeu majeur entraînant des conséquences sur leur fonctionnement et sur les activités à réaliser avec les participants. Les organismes sont contraints de réduire et même d'abolir certaines activités.

Il faut souligner que ces différents enjeux sont interconnectés, se renforcent mutuellement et contribuent à miner les conditions de vie des familles. Ces enjeux constituent des facteurs de risques à la pauvreté et à l'exclusion sociale. L'inflation qui prévaut, les emplois précaires, la situation de faible revenu des familles, les discriminations que vivent les jeunes racisés, associés au manque de ressources et à l'incapacité d'embaucher et de retenir du personnel qualifié, sont des facteurs déterminants dans l'état mental et dans le quotidien de ces familles.

Plus que jamais, la mobilisation doit être plus forte, beaucoup plus soutenue pour contrer ces enjeux et combattre les inégalités. La concertation doit se redéfinir pour être beaucoup plus efficace et efficiente, elle ne doit pas être un espace de discord, de confrontation, mais au contraire, elle doit être un espace rassembleur, de réflexion et de partage d'expériences. Les ressources ne sont pas à la hauteur des défis : le financement à la mission est loin d'être suffisant ; répondre aux projets afin de trouver les fonds nécessaires pour adresser les problèmes consomme de notre temps d'intervention en rédaction de ces projets et en reddition de comptes. Notre objectif est de travailler à la consolidation du travail communautaire et de se battre à améliorer les conditions et la qualité de vie des familles.



Mobilisation avec les familles contre la violence à RDP

Groupes d'appartenance

Compte tenu de nos fondements et de notre approche d'éducation populaire, nous accompagnons nos membres principalement par l'organisation et l'animation de différentes activités. Nous avons des activités rassembleuses ouvertes à tous.tes, des activités intergénérationnelles regroupant tous les membres et des activités spécifiques avec les groupes d'appartenance. Pour faciliter l'intégration de nos membres et travailler la participation citoyenne, les activités sont conçues et réalisées en étroite collaboration avec eux et elles, selon leurs intérêts et besoins.

Activités et services

Le Phare travaille la cohésion sociale par le biais de nombreuses activités, notamment les sorties familiales et les événements rassembleurs. Le souhait est de faire de notre milieu un espace accueillant et chaleureux qui favorise les liens intergénérationnels et interculturels. Ces activités suscitent l'implication des parents, développent la responsabilité collective et donnent du sens à notre identité d'OCF. L'équipe est disponible et pro-active pour effectuer des interventions, des médiations, des

« Ce que j'aime ici, c'est votre sourire, votre dynamisme. C'est ce qui m'a attiré la première fois. »

accompagnements individuels et de groupe, de l'écoute, du soutien, des suivis ou des références.

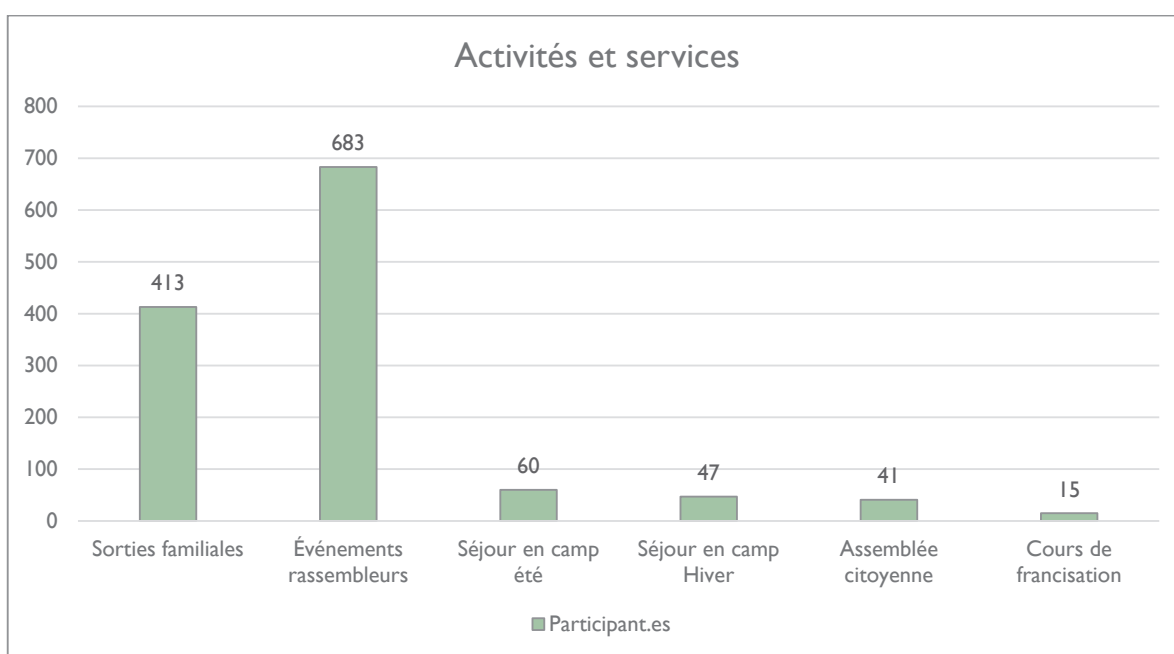
Pour l'année, nous avons réalisé avec les participant.es un ensemble d'activités permettant de répondre à certains besoins. Nous profitons de ces activités pour aborder des thématiques telles : la participation citoyenne, la solidarité, l'entraide, les différences culturelles, la tolérance, les droits... Notre système de prêt de tablettes a été utilisé par certains groupes (des 6-12 ans aux personnes âgées). De plus, nous offrons des services de télécopie, de photocopie et des ordinateurs sont mis à la disposition des participant.es.

Séjour familial en camp d'été



Faits saillants

- Participation de 125 personnes au cinéma familial extérieur en partenariat avec la Maison de Culture de RDP ;
- Réouverture du cours de francisation à l'initiative des mères « demandeur d'asile » ;
- Réalisation d'une première assemblée citoyenne sous le thème « Les changements souhaités » 41 personnes de tout âge ont participé.



*Cinéma familial extérieur
Séjour familial en camp d'hiver
Sortie familiale aux pommes*

Magasin-Partage

Le magasin-partage est un volet du projet U.N.I.S. où nous distribuons du matériel et des denrées pour la rentrée scolaire et les fêtes de fin d'année. Le magasin-partage est porté par un comité-parents, de sa conception à son exécution. Cette activité témoigne de l'implication et du sens d'initiative des participants.

Ce qui est particulier dans le Magasin-Partage, c'est que c'est une activité où interviennent tous les acteurs du milieu : les citoyens, les organismes, les institutions, les entreprises et les élus de tous les paliers gouvernementaux. Cette activité permet de créer une synergie pour venir en aide aux familles et constitue un espace d'implication, de socialisation, de discussion et de partage d'expériences. Le magasin-partage du temps des fêtes a mobilisé 93 bénévoles venant de diverses organisations.

« Wow ! On doit être fières de tout ce que l'on fait pour la réussite de nos enfants »

« Je me sens bien, j'adore les rencontres, c'est chaleureux et on se sent plus proche les unes des autres. »

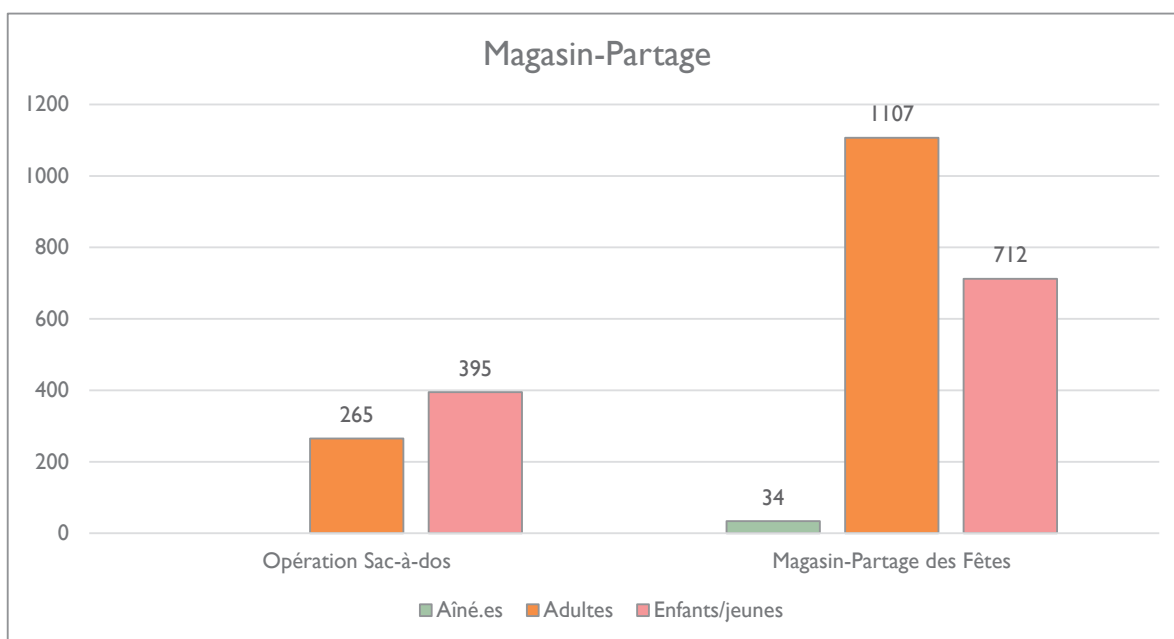
Cette année, contrairement aux périodes où a sévi la pandémie, le magasin-partage, pour les deux éditions, a repris son format initial d'épicerie économique.



*Distribution lors de l'Opération Sac-à-dos
Friperie lors de la distribution du magasin-partage des fêtes
Préparation lors du magasin-partage des fêtes*

Faits saillants

- Organisation d'une friperie (don d'un organisme partenaire) lors du magasin-partage du temps des fêtes.
- Amorce d'une réflexion sur de nouvelles perspectives du projet.



Groupe des tout-petits

Les activités du groupe des tout-petits sont réparties en quatre sous-groupes : les ateliers des tout-petits, les activités dyades, le comité-parents et le local entre parents. Les ateliers des tout-petits favorisent le développement global des enfants. Nous travaillons leur motricité, leur langage, leur émancipation sociale, etc.

En plus des ateliers des tout-petits, les éducatrices coordonnent les dyades parents-enfants qui permettent aux parents de partager leurs expériences parentales, leurs connaissances et de passer du temps avec les enfants dans des activités récréatives et ludiques.

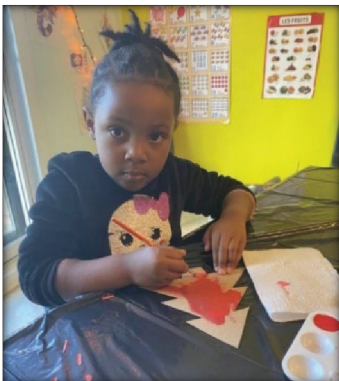
« C'est une bonne idée de montrer aux enfants comment faire les courses. Ça leur apprend la valeur de l'argent. Je vais le faire plus souvent avec lui. »

Dans la concrétisation de notre approche d'éducation populaire, les parents ont animé des activités qu'ils ont auparavant planifiées en comité. Le comité-parents agit comme organe de planification et d'évaluation des activités. C'est une façon de stimuler la participation des parents. Nous prenons en compte leurs recommandations, leurs suggestions conformément aux objectifs de l'organisme.

« M ta renmen nou toujou kenbe kontak, menn si timoun yo pa nan menn lekòl anko. »

Quant au local entre parents, il s'agit d'un espace de réseautage, d'échanges où les parents se rencontrent sans la présence des éducatrices, à moins qu'elles soient interpellées par les parents eux-mêmes.

Pour la période estivale, les ateliers des tout-petits sont transformés en camp de jour où les habitués sont rejoints par d'autres enfants du quartier. Ils participent à des activités beaucoup plus récréatives qui leur permettent de préserver et d'améliorer leurs acquis de l'année.



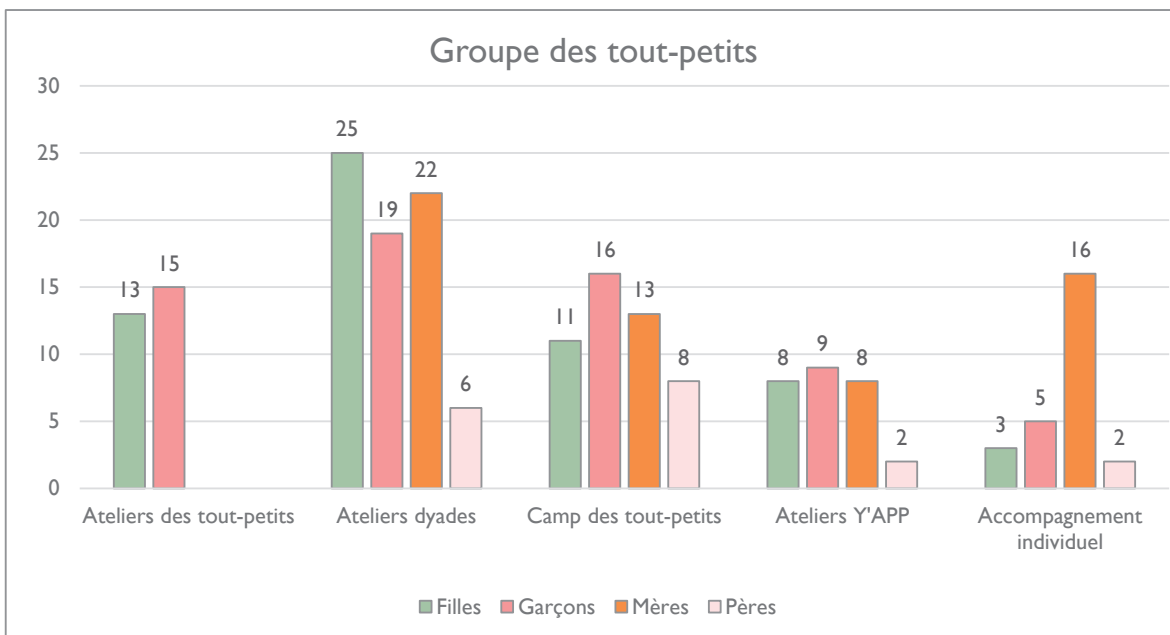
Peinture aux ateliers des
Tout-petits



Camp de Tout-petits au Musée des enfants

Faits saillants

- Augmentation significative du nombre d'enfants dans les ateliers des tout-petits.
- 80% des enfants participants sont allophones.



Dîner aux ateliers des Tout-petits

Casse-tête aux ateliers des Tout-petits

Atelier dyade sur l'alimentation

Atelier de semis au camp d'été des Tout-petits

Groupe des 6-12 ans

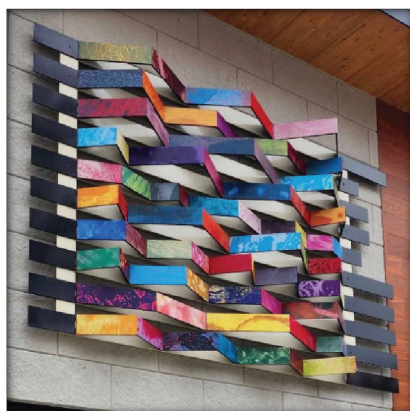
Les activités du groupe 6-12 ans visent à accompagner les jeunes du primaire dans leur réussite éducative. Certains de ces jeunes, pouvant éprouver des difficultés d'apprentissage et de socialisation, participent à des activités de soutien scolaire, parascolaires et de créativité. Ces activités contribuent à rehausser l'estime de soi des jeunes, à les motiver dans leurs apprentissages scolaires et à prévenir le décrochage.

« Le prof de mon fils m'a dit que cela lui fait du bien de venir au Phare. »

« Les élèves ont partagé avec moi les différentes activités auxquelles elles ont participé durant la semaine de relâche pendant notre causerie en classe. Ils n'ont rien à envier des autres élèves qui viennent des autres familles moins défavorisées. J'étais très contente de leur partage. »

*Genèse Lafleur
Enseignante de 4^e année, École Fernand-Gauthier*

Le Phare est un lieu de socialisation et d'expérimentation du vivre-ensemble pour les jeunes. Ces derniers apprennent à se connaître, à échanger, à développer leur esprit critique et à discuter dans le respect. Les intervenant.es les accompagnent dans leurs questionnements, réflexions, bonheurs et angoisses... le tout, dans le plaisir.



Activité culinaire intergénérationnelle

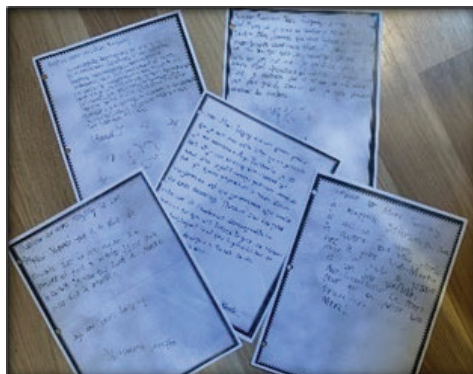
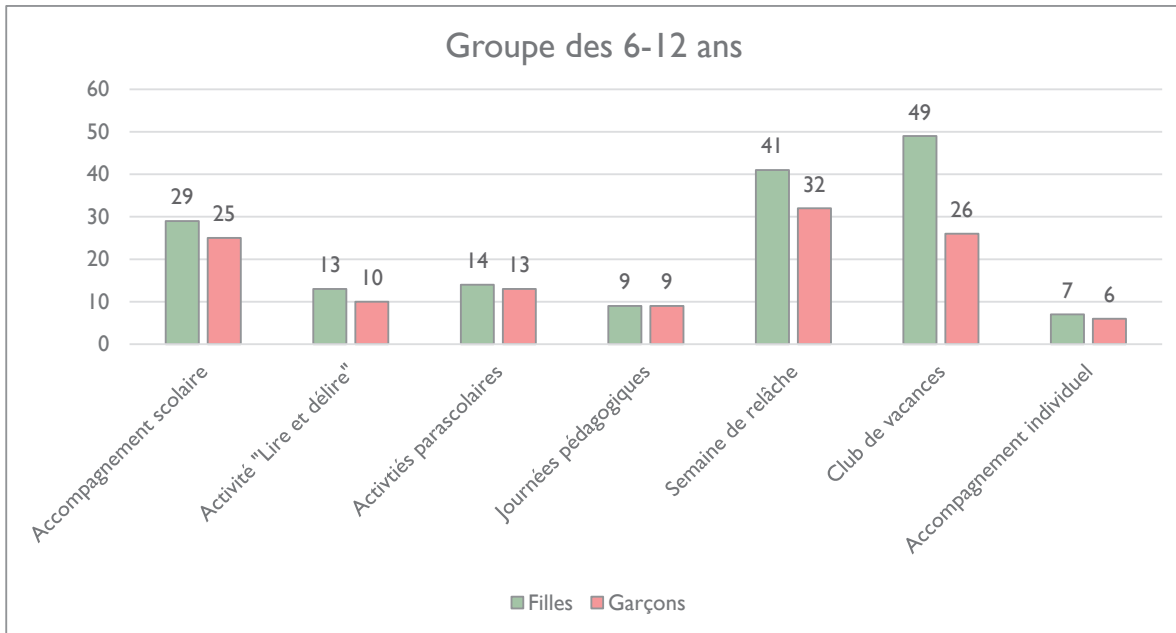
Œuvre urbaine au chalet de parc Armand-Bombardier

Activité « Lire et Délire »

Club de vacances au Parc Aimé-Léonard

Faits saillants

- Lors de la dernière élection provinciale, les jeunes ont adressé des lettres au député de Lafontaine à propos de leurs préoccupations citoyennes.
- Participation de 26 jeunes à une médiation culturelle avec l'artiste Marianne Chevalier pour l'œuvre urbaine réalisée sur les murs du chalet du Parc Armand-Bombardier.
- 10 jeunes ont participé à un séjour au Camp De LaSalle grâce aux Frères des Écoles Chrétiennes.
- 1 jeune a participé à un séjour à Quyon grâce au Camp des voyageurs Tim Horton.



Lettres au député de Lafontaine

Groupe des 13-17 ans

Le groupe des 13-17 ans est un espace sécuritaire offert aux ados pour des rencontres et des échanges afin qu'ils se divertissent et s'épanouissent. Cet espace leur permet de consolider des liens entre eux et de créer des liens significatifs avec les intervenant.es. De plus, ils participent à des activités encadrées et diversifiées, soutenues par des intervenant.es.

« Le Phare est ma deuxième maison. Je me sens bien ici ! »

C'est aussi un espace pour les travaux scolaires, pour échanger, débattre, partager des expériences et des idées. Les jeunes peuvent découvrir des activités enrichissantes et divertissantes qui stimulent l'esprit critique et l'estime de soi. Ces activités permettent de développer l'entraide, le partage et l'agir citoyen.

En dehors de ces activités, ce groupe a nécessité plusieurs interventions individuelles et accompagnements pour promouvoir la santé mentale et le bien-être des jeunes. En effet, l'isolement dû aux restrictions sanitaires a occasionné une montée de stress, d'anxiété et de démotivation chez les jeunes.

« Je ne pensais pas que notre visite au biodôme allait être bien, mais c'était vraiment cool ! »



Sortie estivale au Centre-Ville

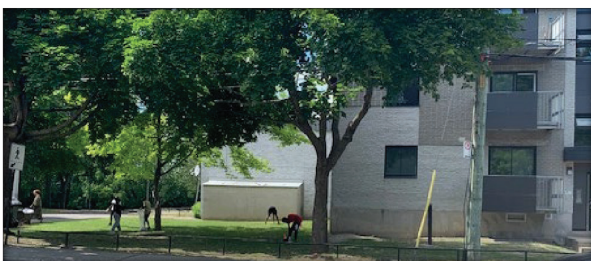
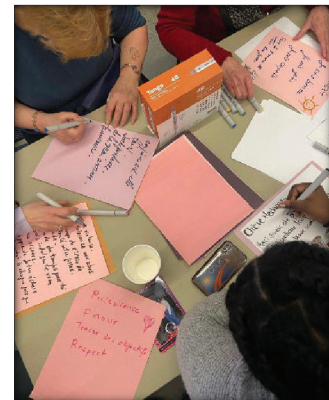
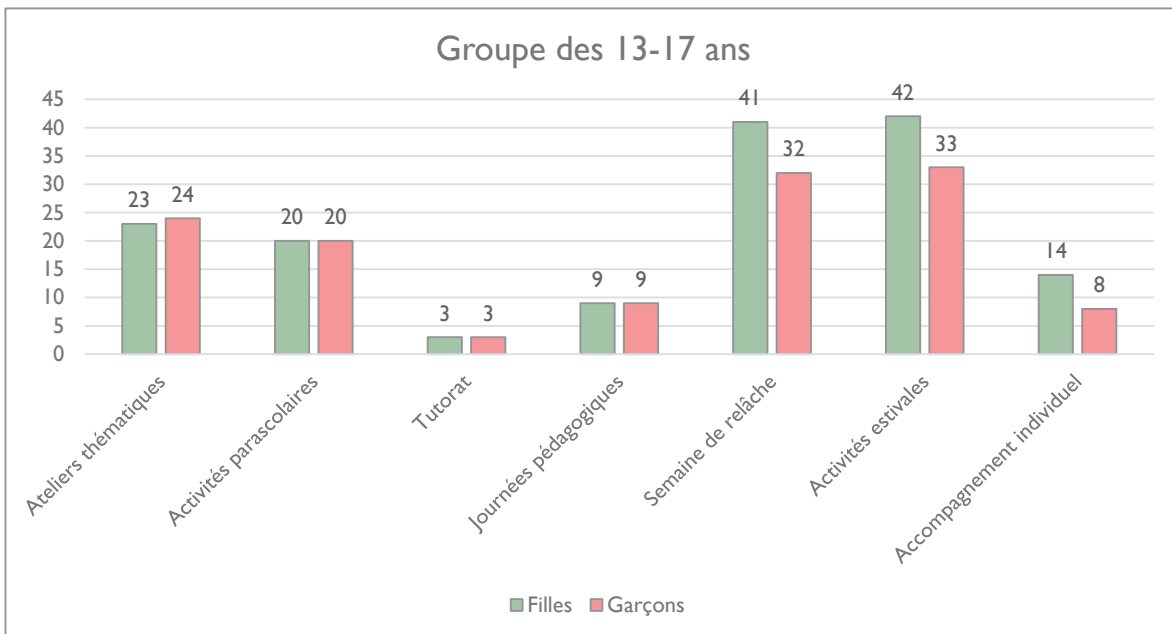
Projet intergénérationnel Art en table

Activité de patinage durant la semaine de relâche

Activité de basketball au Parc Armand-Bombardier

Faits saillants

- Participation, en collaboration avec OMHM, de 32 jeunes à la Brigade de nettoyage qui sensibilise au ramassage des déchets dans l'environnement.
- Échanges intergénérationnels entre des jeunes filles du Phare et des aînées du Centre des femmes dans le cadre de l'activité « À la croisée des savoirs ».



Brigade de nettoyage

Activité de clôture « À la croisée des savoirs »

Atelier de création pour l'œuvre urbaine

Groupe des 18-25 ans

Les jeunes adultes étant un terreau propice à la montée de la violence et de la délinquance, nous avons, depuis deux ans, instauré le travail de milieu nous permettant de leur offrir un accompagnement adapté. À leur demande, nous avons créée un nouveau groupe d'appartenance les regroupant.

Nous avons rencontré les jeunes de ce groupe d'âge dans le but de les motiver à un retour aux études, à intégrer des programmes d'insertion socioprofessionnelle ou à aller sur le marché du travail. Nous stimulons également leur implication dans la vie associative du quartier et leur intérêt pour l'établissement d'une relation de bon voisinage.

« Le jeudi, c'est ma soirée relax après ma semaine de cours et de travail. »

« Je suis tannée d'être chez nous. On parle toujours sur ma tête. Ici, on me laisse tranquille. Je peux être qui je suis ! »

En plus des interventions individuelles, nous organisons avec eux des activités qui leur proposent d'autres alternatives, qui mettent à leur disposition des ressources susceptibles de les accompagner et de les outiller dans leur vie d'adulte.



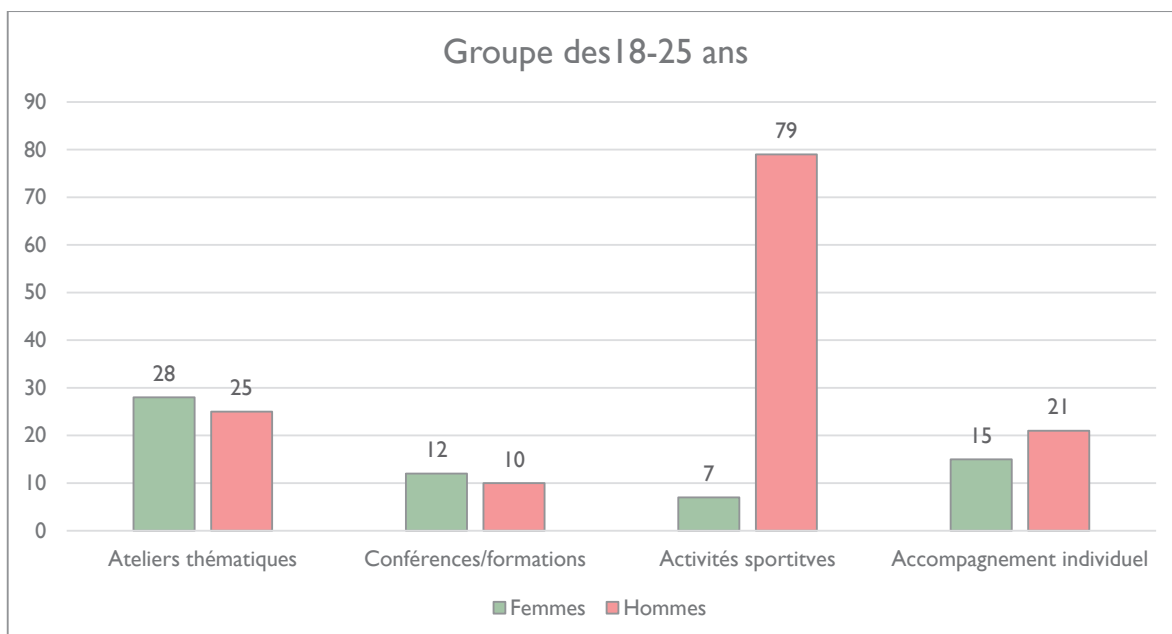
Salle Désilets « Les grands explorateurs »

Exposition au Musée des Beaux-Arts « L'heure mauve »

Retour d'une activité

Faits saillants

- Participation et implication active des 18-25 ans à l'événement de quartier « Votez éclairés ! » lors des élections provinciales.
- Une jeune du groupe a reçu le prix bénévole, « développement social et humanitaire » de l'arrondissement RDP-PAT.



*Période de questions à « Votez éclairés! »
Remise de prix au Gala des bénévoles de
l'arrondissement*

Groupe des femmes

Le groupe de femmes est un espace de rendez-vous où elles se retrouvent pour discuter, rire, s'amuser, s'informer ou réaliser des projets. C'est aussi un espace d'échanges, d'implication citoyenne et de partage, un réseau d'entraide et de solidarité qui s'étend au-delà de l'organisme. C'est un rare moment pour ces femmes de penser juste à elles.

« J'ai beaucoup aimé l'activité. Ça m'a vraiment aidé pour gérer mon budget. Ici, c'est notre deuxième famille. On est chez nous ! »

« Ma joie c'est d'être ici avec vous toutes ensemble : noires, blanches, arabes, peu importe... tous les mercredis matin, on jase, on rigole, j'aime ça ! »

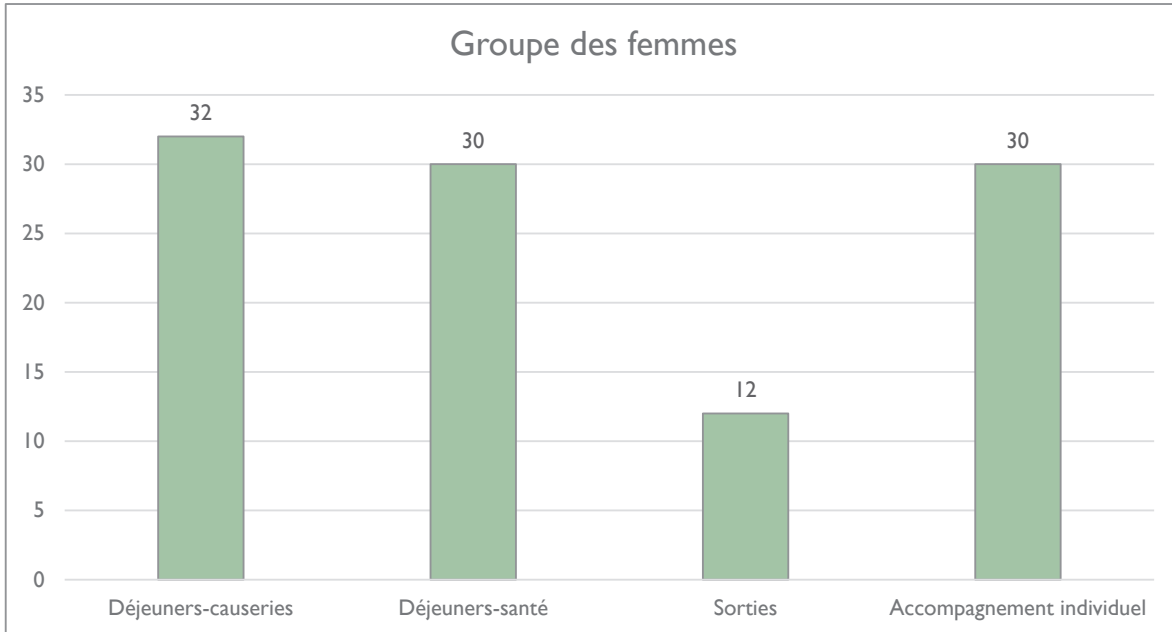
Ces femmes jouent un rôle primordial en collaboration avec les ados dans le déroulement du Réchaud-Bus. Elles sont partie prenante dans la planification et l'exécution des Magasins-Partage. Ce groupe oriente les choix de nos activités familiales dont il est le moteur d'inspiration.



*Sortie estivale au Mont-Royal
Activités « Une minute pour gagner »
Activité déjeuner-causerie*

Faits saillants

- Mise en place de la première édition de la Vente de garage à l'initiative d'une femme du groupe.
- Première édition de la fête interculturelle où les familles viennent partager leurs coutumes et cultures.



J'aime rester ici même quand l'activité est terminée. On jase avec l'équipe et c'est le fun ! »



Fête interculturelle des familles

Vente de garage dans la cour du Phare

Déjeuner-santé des femmes

Groupe des aîné.es

Nous intervenons et animons auprès des personnes âgées de différentes façons. Elles échangent et créent des liens entre elles et avec l'intervenante, pratiquent leur français lors de leur moment d'activités hebdomadaires. Nous avons accompagné un comité de personnes âgées dans le projet « Frigo collectif » qui visait à favoriser la saine alimentation.

L'accompagnatrice aux personnes âgées fait des visites à domicile régulièrement pour leur permettre de parler de différents sujets (deuil, relation familiale, anxiété, stress, impôts, santé...) et aussi pour les informer sur les différentes activités de l'organisme et ressources du milieu.

De plus, du soutien téléphonique et de l'intervention individuelle leur sont offerts tout au long de l'année.

« Le Phare, c'est comme ma famille ! »

« Je viens voir tout le monde au Phare. Elles sont toujours là pour moi... mon testament, ma santé... pour tout ! »

Nous organisons des activités de création et de divertissement, des conférences avec des personnes-ressources, des projections de films et documentaires suivi d'une discussion et plus encore. Les personnes âgées prennent part aux activités intergénérationnelles et familiales et s'impliquent dans la vie associative de l'organisme et de la communauté.

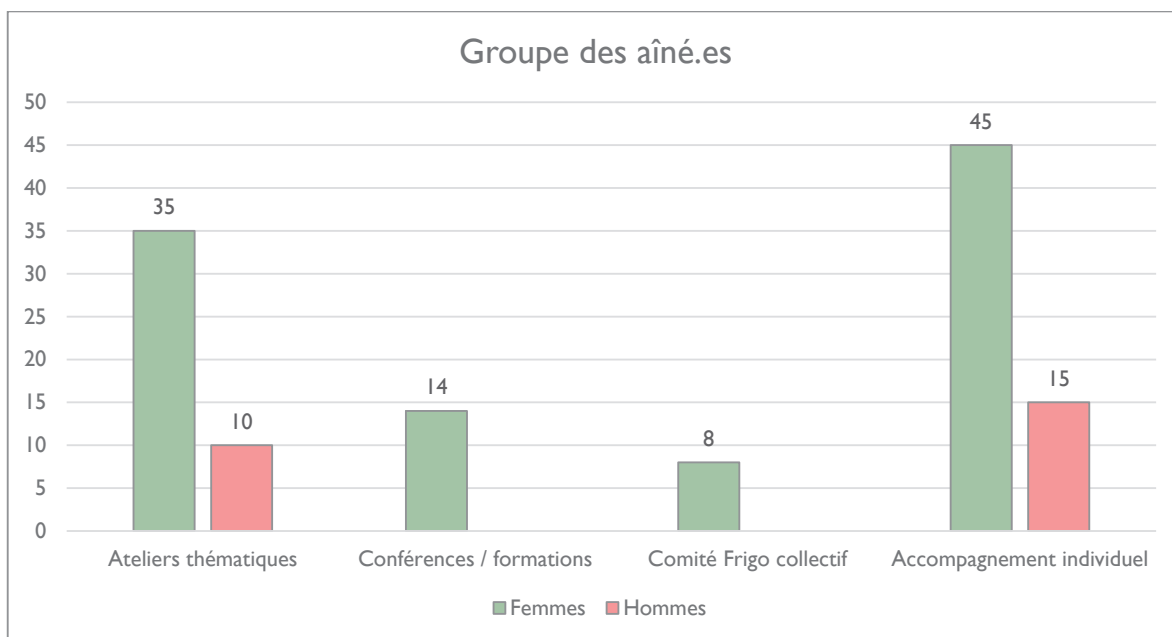


*Repas communautaire de Noël à la Tour des aîné.es
Activité intergénérationnelle de bricolage au Chalet
du parc Armand-Bombardier*



Faits saillants

- Des personnes âgées ont participé au séjour en camp familial d'hiver.



*Activité et discussion dans le groupe des aîn.es
Fête interculturelle des familles*

Impacts des activités

Au Phare, les activités sont conçues et mises en œuvre dans le but de favoriser et de soutenir le développement du potentiel des participants, de développer les valeurs du groupe, le vivre-ensemble et le sentiment d'appartenance à la communauté. Ces impacts sont définis selon les trois axes suivants :

Développement individuel

Réussite éducative

Les activités sont réalisées de façon à faciliter la réussite éducative des participants. Pour nous, la réussite éducative fait référence au développement global de l'individu de son plus jeune âge jusqu'à l'âge adulte.

- Les jeunes se sont améliorés sur le plan scolaire et comportemental (Témoignages d'enseignants).
- Plus de 80 jeunes fréquentent le gymnase pour pratiquer du sport, ce qui est bénéfique pour leur santé et leur équilibre mental.
- La francisation permet à de nouveaux arrivants de s'intégrer beaucoup plus rapidement dans la communauté.
- Des jeunes adultes ont retrouvé leur motivation pour un retour à l'école ou à la formation professionnelle.

Pouvoir d'agir

La place laissée aux participants dans nos activités et ateliers leur a appris à s'affirmer à développer leur esprit critique, à partager leurs points de vue dans les espaces décisionnels et à poursuivre leur accomplissement personnel

- Des jeunes ont participé en grand nombre au débat électoral lors de l'activité « Votez éclairés » et ont exprimé aux candidats leur préoccupation par rapport à l'utilisation des enfants sur le marché du travail et la violence armée entre autres.
- Des jeunes du groupe 6-12 ans ont pris l'initiative d'écrire au député de Lafontaine pour revendiquer l'aménagement de parcs dans leur milieu.
- Des participantes du groupe des femmes ont réalisé leur souhait de partir une vente de garage dans la cour du Phare.
- Les jeunes sont sensibilisés au maintien de leur environnement. Ils encouragent les résidents à maintenir la propreté du milieu.

Émancipation groupale

Entraide et solidarité

Nos activités favorisent le vivre ensemble, contribuent à maintenir le bon voisinage, à cultiver le respect, l'entraide et la solidarité.

- Les résidents des HLM apprennent à se côtoyer et développent entre eux un réseau d'entraide;
- Les parents partagent davantage sur leurs habiletés, se soutiennent mutuellement et font appel à des personnes ressource pour les accompagner;
- Les jeunes s'impliquent davantage dans l'organisme et collaborent dans la réalisation des activités des autres groupes;
- Les demandeurs d'asile, dans leur détresse psychologique, leur manque de ressources, trouvent un soutien auprès des autres membres du groupe
- Des jeunes ayant fréquenté nos activités se lient d'amitié et organisent des activités en dehors du Phare.
- Des enfants d'origine et de cultures différentes apprennent à se connaître et jouent en coopération et permettent le rapprochement de leurs familles.
- Les personnes âgées se retrouvent moins isolées. Elles sont beaucoup plus disposées à se retrouver en groupe, à participer aux activités familiales et aux événements rassembleurs du Phare ou d'autres organismes.



Activités jeunesse 13-17 ans « À vos patins »

Sortie au Jardin botanique « Le bal des citrouilles »

Activité estivale 6-12 ans au chalet du parc Armand-Bombardier

Implication citoyenne et communautaire

Suivant notre mode de fonctionnement, les activités ont engendré de grandes retombées pour l'implication et la participation citoyennes.

- Les participant.es de tous les âges s'impliquent activement dans les projets communautaires comme le projet collectif d'agriculture urbaine "Les légumes rappeurs".
- Des jeunes, parents et personnes âgées se rassemblent et participent aux mouvements de mobilisation communautaire. Ils ont répondu en grand nombre à la marche « Engagez-vous pour un filet social » et à la campagne « Engagez-vous pour le communautaire ».
- 41 personnes de tous les âges sont présentes et participent à la première Assemblée citoyenne du Phare.



*Mobilisation « Engagez-vous pour un filet social »
Événement de quartier « Votez éclairés »
Jardin collectif « Les légumes rappeurs »*



Gouvernance

Le travail de renforcement de la gouvernance est un processus d'amélioration continue. Il y aura toujours des défis à relever pour avoir un conseil d'administration beaucoup plus fort et une direction beaucoup plus efficiente.

Conseil d'administration

Comme à chaque année, le conseil d'administration a joué son rôle de façon exemplaire. Il a réalisé sept (7) rencontres de CA et une (1) rencontre commune avec l'équipe. De plus, il a créé quatre (4) comités de travail : formations (intervention), conditions de travail, plan d'action et 40^e anniversaire. Il y a eu une bonne implication des personnes administratrices dans la vie de l'organisme. Deux administratrices ont mis leur expertise au profit de l'organisme en participant à la formation des intervenant.es ; il y a eu une rencontre. Une dynamique, nous espérons, qui va se perpétuer. Le conseil et l'équipe de travail ont suivi deux (2) formations. La première sur les rôles et responsabilités des administrateurs et la deuxième sous les thèmes de l'intégrité, la confidentialité et le conflit d'intérêt. L'organisme continue à travailler pour consolider l'implication et l'engagement des membres de son conseil d'administration.

Ressources humaines

Du côté des ressources humaines, Le Phare a connu une année tumultueuse due à la difficulté à embaucher de nouveaux employés formés ou à en faire la rétention. Nous travaillons pour atteindre une certaine stabilité et pouvoir remplir la mission de l'organisme. Le travail social est en perpétuelle transformation et nous pousse à maintenir une approche de formation continue pour l'équipe de travail. Cette année, nous avons reçu de nombreuses formations pour améliorer l'autonomie et l'agilité de l'équipe de travail :

- *Comprendre, dépister et mieux intervenir auprès des femmes victimes de la violence conjugale*, La Maison grise de Montréal
- *Les comportements sexuels chez les enfants et l'intervention en contexte de dévoilement*, Centre d'expertise Marie-Vincent
- *Premiers soins en santé mentale jeunesse*, CIUSS de l'Est-de-l'Île-de-Montréal
- *CLIP intimidation et Rôle du policier*, SPVM
- *L'ABC de l'intervention pour les non-intervenants*, Centre Saint-Pierre
- *Travailler dans le communautaire*, Centre de formation populaire (CFP)

Ces formations, webinaires, colloques et conférences nous ont permis d'élargir notre vision, de partager nos savoirs, de valider nos connaissances et nos expériences afin de mieux accompagner les personnes participantes. Nous travaillons pour améliorer les conditions de vie de nos participants sans laisser de côté l'équipe de travail. Nous faisons notre possible pour créer un espace de travail agréable et convivial. Nous avons révisé l'échelle salariale en tenant compte de l'indice de produit à la consommation du Québec (IPCQ) et avons consenti une bonification des salaires. Pour améliorer le climat de travail, nous avons organisé des moments de ressourcement ainsi que des diners communautaires en équipe.



Mobilisation « Engagez-vous pour un filet social »

Rencontre d'équipe avec le député de Lafontaine

Formation de 2 jours « Travailler dans le communautaire » avec le CFP

Concertation

Depuis quelques années, nous assistons à une forme de décadence de la concertation à Rivière-des-Prairies. Nous ne ressentons plus le poids des pistes d'action sur les enjeux actuels du milieu; les réflexions sur l'intégration et la participation citoyennes sont anéanties.

Notre équipe a investi beaucoup de temps à faire des représentations et des rencontres auprès de différentes organisations du milieu : CIUSSS, OMHM, CDC-RDP, Arrondissement de RDP-PAT en vue de questionner l'état de la concertation. Nous avons rencontré également les élu.es de tous les paliers de gouvernement, tenté de discuter avec les organismes partenaires, participé à leur assemblée générale dans le but de consolider nos liens. Nos démarches visent à partager notre vision de la concertation à RDP et à la renforcer. Malheureusement, le mouvement de personnel, les concertations parallèles, les concertations centrées sur le financement et le suivi de projets, l'animation et les structures bancales des concertations n'ont pas permis d'atteindre les objectifs fixés.



Regroupements et associations

- Association canadienne pour la santé mentale (ACSM)
- Corporation de développement communautaire de RDP (CDC-RDP)
- Centre de formation populaire (CFP)
- Institut des troubles d'apprentissage
- Regroupement Partage
- Regroupement des organismes communautaires famille de Montréal (ROCFM)

Concertations et comités

- Comité de suivi du Magasin-Partage
- Comité conjoint de la DRSP
- Comité lève-tôt
- Comité sécurité HLM
- Table des aînés
- Table de développement social
- Table jeunesse RDP
 - Sous-comité 4.2
 - Chantier gouvernance
 - Chantier médiation
- Table Petite-enfance RDP
 - Comité de coordination
- Table en sécurité urbaine RDP-PAT
- Comité tripartite

Collaborations continues

- Arrondissement RDP-PAT
- Cégep De Maisonneuve
- Cégep du Vieux-Montréal
- Cégep Marie-Victorin
- Fondation de l'alphabétisation
- Maison de la Culture RDP
- Moisson-Montréal
- Office municipal d'habitation de Montréal
- Réchaud-Bus
- Université du Québec à Montréal

Perspectives d'avenir





Priorités 2023-2024

1

Améliorer les conditions et la qualité de vie des familles

2

Assurer la pérennité de l'organisme

3

Maintenir notre implication dans les concertations

Améliorer les conditions et la qualité de vie des familles

Objectifs

Renforcer le pouvoir d'agir des participant.es

Moyens

Groupes d'échanges
Ateliers de formation et d'information
Comités de participant.es
Rencontres individuelles

Soutenir la cohésion sociale

Évènements rassembleurs
Espaces de socialisation
Médiation culturelle
Projets collectifs

Stimuler l'engagement communautaire et citoyen

Projets communautaires
Évènements du milieu
Assemblée citoyenne
Mobilisations citoyennes

Assurer la pérennité de l'organisme

Objectifs

Consolider l'équipe de travail

Moyens

Activités de ressourcement
Lac-à-l'épaule
Embauche et rétention des employé.es
Conditions de travail
Formation

Renforcer la gouvernance

Formation
Lac-à-l'épaule
Activités conviviales
Rencontres communes CA et équipe
Comités de travail
Évaluation

Assurer une saine gestion financière

Recherche de financements
Représentations
Formation
Calendrier des livrables

Maintenir notre implication dans les concertations

Objectifs

Assurer notre présence dans les concertations

Moyens

Formation et accompagnement de l'équipe de travail
Répartition des lieux de concertation entre l'équipe de travail
Stratégies d'implication
Préparation en amont des rencontres

Évaluer les retombées de la concertation

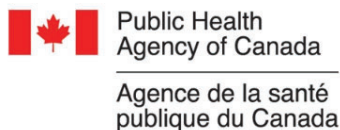
Démarche de réflexion
Projet de recherche

Partenariats et collaborations

- Association québécoise de défense des droits des personnes retraitées et préretraitées (AQDR)
- Bénévoles de la Société de transport de Montréal (STM)
- Bibliothèque de RDP
- Bureau du député fédéral, M. Pablo Rodriguez
- Bureau de la mairesse RDP-PAT, Mme Caroline Bourgeois
- Bureau du député provincial, M. Marc Tanguay
- Camp des Voyageurs Tim Horton
- Carrefour Jeunesse Emploi de RDP (CJE-RDP)
- Centre d'action bénévole de RDP (CAB-RDP)
- Centre de la famille haïtienne et interculturel (CFHI)
- Centre d'entraide aux familles (CEAF)
- Centre des femmes de RDP (CDF-RDP)
- Centre de formation populaire (CFP)
- Centre leur d'espoir de RDP
- Centre Saint-Pierre
- CIUSSS de-l'Est-de-l'Île-de-Montréal
- Club Optimiste Montréal-Colombo
- Collège De Maisonneuve - Département d'hygiène dentaire
- Collège Marie-Victorin - Département de travail social /Éducation spécialisée
- Cégep du Vieux-Montréal – Département d'éducation spécialisée
- Corporation de développement communautaire de RDP (CDC-RDP)
- Éco de la Pointe-aux-Prairies
- Équipe RDP
- Fondation de l'alphabétisation « La lecture en cadeau »
- Fonds 1804
- Frères de la charité
- Frères des Écoles Chrétiennes (Camp De LaSalle)
- GAP-Vies
- IGA extra Bourgault et Sanzone inc.
- L'Anonyme
- Maison de la culture de RDP
- Maison de la famille Cœur-à-Rivière
- Maison des Jeunes de RDP (MDJ-RDP)
- Moisson Montréal
- Office municipal d'habitation de Montréal (OMHM)
- Prévention Pointe-de-l'Île
- Réchaud-Bus
- Regroupement Partage
- Regroupement des organismes communautaires famille de Montréal (ROCFM)
- Service de Police de Montréal, poste de quartier 45 (PDQ 45)
- Spectre de rue
- Université de Montréal (UDM) – Département de médecine
- Ville de Montréal – Développement social et diversité
- 1,2,3 Go! Rivière-des-Prairies

Principaux partenaires financiers

- Agence de la santé publique du Canada (ASPC)
- Centraide du Grand Montréal
- Deuxième Récolte – Second Harvest
- Direction régionale de la santé publique (DRSP)
- Fondation Dufresne et Gauthier
- Ministère de l'Emploi et du Développement social du Canada (DRHC)
- Ministère de la Famille du Québec (MFA)
- Ministère de l'Immigration, de la Francisation et de l'Intégration du Québec (MIFI)
- Ministère de l'Emploi et Solidarité Sociale du Québec (MESS)
- Office Municipal d'Habitation de Montréal (OMHM)
- Secrétariat à la Jeunesse du Québec (SAJ)
- Ville de Montréal-Arrondissement Rivière-des-Prairies/Pointe-aux-Trembles
- Ville de Montréal



Remerciements

À tous nos participants, merci pour votre présence à cette assemblée générale. Nous tenons à vous exprimer toute notre gratitude pour votre implication dans l'organisme. Vous êtes la raison d'être de notre existence, de nos combats.

À nos bailleurs de fonds, nous ne finirons jamais de vous remercier. Votre engagement envers notre organisme est la preuve concrète de votre désir de faire une différence positive dans notre communauté, dans notre société. Votre soutien est une source d'inspiration qui nous encourage à continuer de travailler pour accompagner les familles.

À nos administrateurs, à nos anciens coordonnateurs, nous ne parviendrons jamais à vous exprimer toute notre reconnaissance pour le travail que vous avez accompli. Votre impact sur l'organisme est profond et durable. Vous avez établi les bases d'une organisation tenace et résiliente.

À nos partenaires, organismes, institutions et entreprises, merci pour votre soutien. Grâce à ce soutien, nous avons surmonté bien des défis et des obstacles. Nous devons continuer à nous soutenir, à travailler pour rendre effective la concertation.

Enfin à l'équipe de travail et à nos chers bénévoles, vous avez contribué à faire le succès du Phare. Chacun d'entre vous, ceux des années du début, comme ceux d'aujourd'hui, a su apporter ses compétences, ses expertises et son dévouement pour faire de l'organisme ce qu'il est aujourd'hui. Votre engagement, votre persévérance sont essentiels pour l'atteinte de nos objectifs.

À vous tous, encore une fois merci.



Hommage

En cette période de célébration, nous voulons profiter pour rendre hommage aux membres fondateurs et aux anciens coordonnateurs qui ont su, à travers le temps, maintenir le flambeau du Phare. Ils ont consacré une grande partie de leur vie à l'organisme. Nous leur sommes profondément reconnaissants pour leur leadership et leur détermination.

Ils ont laissé un héritage exceptionnel, un organisme fonctionnel avec des valeurs de justice sociale et d'égalité. Nous avons la responsabilité de perpétuer leur œuvre et leur passion pour la concrétisation d'une mission aussi noble que l'accompagnement des familles.

La créativité, la persévérance des membres fondateurs ont permis de faire une différence. Ce sont des personnes inspirantes qui ont su transformer une simple idée en un organisme qui, 48 ans après, continue à travailler avec les résidents des HLM Marie-Victorin.

Les différents coordonnateurs qui ont mené la barque du Phare ont pu développer de solides relations avec les participants, les partenaires et les employés. Leur capacité à diriger et à inspirer leur équipe a été la clé de l'avancement de l'organisme. Ils ont été, en quelque sorte, des mentors pour nous tous et ont joué un rôle crucial dans notre parcours professionnel. Nous sommes profondément reconnaissants pour les valeurs qu'ils ont défendues : l'honnêteté, l'intégrité, la transparence et l'excellence. Une fierté de faire partie de cet organisme que leur travail a façonné.

Nous disons merci aux membres fondateurs et aux anciens coordonnateurs pour leur dévouement, leur leadership et leur vision. Nous leur promettons que nous continuerons de respecter leur héritage et de travailler pour atteindre des niveaux d'excellence encore plus élevés.

Sincèrement ,

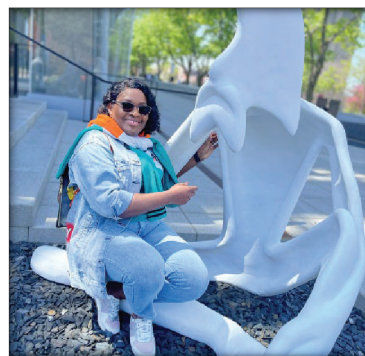
Le Centre de Promotion Communautaire le Phare Inc.



Mot de la fin

Nous célébrons 40 ans d'incorporation, 40 ans de combativité, 40 ans de lutte contre la pauvreté et l'exclusion sociale.

Dans ce monde axé sur l'individualisme et les inégalités, l'action communautaire se révèle tout un défi. Comment articuler les maigres ressources accordées au communautaire aux besoins grandissants de la communauté ? Dans une société où les problèmes de chômage, de discrimination, de précarité sont structurels et déclenchés par le mode de fonctionnement du système, comment inciter l'engagement communautaire, comment stimuler la participation citoyenne ? Dans une communauté où les organismes sont contraints de se battre, bien souvent entre eux, pour leur financement, comment développer de francs partenariats ? Comment garantir une vie associative harmonieuse ? Pourtant, depuis 1975, le Phare jongle avec ces différents enjeux et se bat au côté des marginalisés de RDP. Oui, le Phare fête ses 40 ans d'incorporation, mais il a 48 ans d'existence, 48 ans de combativité et de rayonnement.



Ce rayonnement, nous le devons au travail acharné des pionniers qui ont su établir une base assez solide pour nous maintenir en vie 40 ans après ; nous le devons à nos bailleurs de fonds qui nous ont supportés pendant ces longues années. Ce rayonnement, nous le devons au soutien de nos partenaires avec qui nous menons le même combat ; à l'implication de nos membres, à leur assiduité, leur collaboration qui fait du Phare un milieu de vie agréable et chaleureux ; à des bénévoles, des intervenants dévoués qui animent des activités, accompagnent des participants, portent les enjeux du milieu sur les tables de concertation, etc. À vous tous, je dis merci. Merci de continuer à travailler pour faire du Phare un organisme tenace et résilient ; une boussole, un porte étendard dans la lutte contre la pauvreté et l'exclusion sociale. Merci de continuer à nous faire confiance pour vous accompagner, pour travailler ensemble sur les difficultés et les enjeux de la communauté.

Il reste encore beaucoup à faire. En 2023, il existe des personnes privées des ressources dont elles ont besoin pour vivre, se développer et s'épanouir. Cette situation les empêche de jouir de leurs droits et de participer pleinement à la vie de la communauté. Notre tâche est loin d'être terminée. L'existence d'emplois précaires nous montre que

l'égalité des chances est une chimère. Au Québec, le sexe, l'origine sont encore des éléments déterminants pour être engagés à certaines places ou pour occuper certaines fonctions. Quarante-huit ans après nous continuons à rêver d'une société égalitaire, d'une société où tous les jeunes, peu importe leur origine, leur couleur ou leur religion, sont traités de la même façon.

Nous, de l'actuelle génération du Phare, nous devons faire honneur aux pionniers en travaillant pour consolider les bases de l'organisme et lui assurer 40 autres années de rayonnement, de travail pour la justice sociale et l'émancipation des citoyens.

Yanick Galan
Directrice





Centre de promotion communautaire
Le **PHARE** Inc

7890, rue Jacques -Rousseau app.1
Montréal, Québec
H1E 1J3
(514) 494 0434
Info@lephare.ca

Site internet : www.ocflephare.com
Facebook : @ocflephare.
Instagram : @lepharedesjeunes

