

RAPPORT ANNUEL 2021



**ASSOCIATION  
RÉCRÉATIVE  
MILTON ♥ PARC**



# TABLE DES MATIÈRES

- 01** À PROPOS
- 02** MOT DE LA PRESIDENCE
- 03** À PROPOS DES MEMBRES
- 04** ACTIVITÉS DE LOISIRS
- 05** CAMP DE JOUR
- 06** PLEIN AIR INTERCULTUREL
- 07** VOLLEYBALL DE PLAGE
- 08** HOMMAGE : TERRENCE
- 09** COMMUNICATION
- 10** ACTION COMMUNAUTAIRE
- 11** SUBVENTION ET PARTENAIRES
- 12** EMPLOYÉS
- 13** DONATEURS ET BÉNÉVOLES

# à propos

## DE L'ASSOCIATION

### Missions

Multiplier les interactions sociales entre les gens qui vivent, travaillent ou étudient dans le quartier Milton-Parc. Par le sport, le loisir, l'éducation populaire et l'organisation d'évènements communautaires, l'ARMP vise à valoriser le dynamisme du quartier, à renforcer son identité et à le faire rayonner.

### Programmes

Cette mission se concrétise grâce à quatre programmes gérés par l'Association : les activités de sports et loisir, le camp de jour, le plein air interculturel, et le volleyball de plage. Chaque année, des milliers de personnes participent aux activités mises en place dans le cadre de ces programmes

### Principes directeurs

**L'accessibilité** de nos installations et de nos activités. Nous souhaitons offrir des activités s'adressant à tous les types de clientèles, au meilleur prix.

**La diversité** d'activités dans notre programmation. Nous sommes soucieux d'offrir des activités favorisant l'ouverture sur le monde et la diversité culturelle

**L'appartenance** au quartier Milton-Parc. Nous promouvons le quartier dans lequel nous travaillons et participons au développement d'un sentiment d'appartenance chez nos membres, nos employés et nos partenaires.

**ASSOCIATION  
RÉCRÉATIVE  
MILTON ♥ PARC**



**VOLLEYBALL  
DE PLAGES  
MILTON ♥ PARC**



**Programme  
Plein Air  
Interculturel**



**CAMP DE JOUR  
MILTON ♥ PARC**



mot

# DE LA PRESIDENCE

## Mot de votre conseil d'administration

Sans vous le cacher, les dernières années ont comporté leur lot de défis. Les revirements et les incertitudes causés par la pandémie de COVID-19 ont impacté le déroulement des activités et services offerts à l'ARMP, bien entendu, mais la crise a également eu un impact sur l'implantation et le développement d'une vision à long terme pour notre organisme.

## Quand le bateau prend l'eau, on ne se soucie plus trop de sa destination.

Et après une année 2020 à gérer avec résilience cette crise sans précédent, 2021 a été une année de stabilisation et de retour à une certaine forme de normalité. Nos membres, nos employés, nos bénévoles et notre conseil d'administration ont pu, tout en gardant une grande capacité d'adaptation, faire revivre notre association, avec un nombre grandissant d'inscriptions, d'activités et de services offerts, ce qui est encourageant pour la sortie de la pandémie et l'avenir de l'ARMP. Évidemment, nos partenaires communautaires et gouvernementaux ont également été au rendez-vous pour nous permettre de poursuivre nos activités encore une fois cette année. Nous les en remercions. 2021 aura également été une année de renouveau. Quelques employés et membres du conseil d'administration ont fait le choix de tourner la page et de poursuivre d'autres projets. En mon nom et au nom de tout le conseil d'administration, nous tenons à les remercier pour leurs efforts et leurs contributions. Ces départs ont également permis l'arrivée de sang neuf à l'ARMP. Des humains motivés qui se joignent à une équipe expérimentée et résolument excitée à l'idée de ce qui s'en vient. L'ARMP souhaite justement préparer le terrain pour la suite.

## Une fois les fuites du bateau colmatées et celui-ci bien à flot, cap sur notre destination.

Votre association pense à l'avenir, notamment avec la mise en place d'une vision stratégique à long terme, pour assurer la pérennité de la mission de l'organisme et réaffirmer son rôle de citoyen communautaire de premier plan dans le quartier Milton Parc et les quartiers avoisinants. Ce chantier stratégique est bien amorcé et crucial pour assurer l'impact de notre association sur nos gens et notre communauté pour les décennies à venir. Pour terminer, j'aimerais prendre un moment pour souligner le travail de notre directeur général, André St-Jacques, qui a su en 2021, à l'image d'un capitaine de bateau pendant une tempête, garder les deux mains sur le gouvernail. André a su piloter différents mandats à haut niveau tout en étant sur le terrain pour la saine gestion de l'association au quotidien.

Alex Lefebvre Président par intérim, Vice-Président

**Membres du conseil d'administration** : Anne-Marie Caron, Yanie Gélinas, Sam Bellamy, Evelyne Tessier, Marie-Louise Romano, Julien Le Maux, Julien Vaillancourt, Alex Lefebvre

*à propos*

## DES MEMBRES

**41,7 %**

*FEMMES*

**0,4 %**

*INCONNUS*

**57,9 %**

*HOMMES*

*à propos*

## DES MEMBRES

**2 054**  
**Membres**

**645**  
**Membres**  
**volleyball**

**693**  
**Enfants**

**716**  
**Adultes**

# Activité de loisirs

## 2021

En règle générale nos activités de loisirs sont réparties sur les 4 saisons afin d'adapter et de diversifier notre offre d'activités.

Nous croyons en l'importance d'offrir des activités de loisir de qualité aux résidents de l'arrondissement Plateau-Mont-Royal et particulièrement du quartier Milton-Parc. Nous sommes fiers de présenter une programmation diversifiée et adaptée aux besoins énoncés par la communauté.

Plusieurs de nos activités de loisir de la session hiver et printemps 2021 n'ont pas pu avoir lieu en présentiel à cause des restrictions sanitaires liés à la Covid 19. Cependant, nous avons tout de même offert diverses activités en ligne.

### Activités enfants et adultes

#### Activités offertes en 2021 : enfants, adultes et aînés

<b>Hiver</b>	aquarelle en ligne, cardio en ligne, piyo, étirement dynamique, badminton libre
<b>Printemps</b>	aquarelle en ligne, cardio en ligne, piyo, étirement dynamique, badminton libre
<b>Été</b>	soccer extérieur, aquarelle en ligne, cardio
<b>Automne</b>	soccer extérieur, aquarelle en ligne, couture, ballet, cardio, entraînement léger, badminton, basketball, capoeira, volleyball, judo, tennis, gym libre, danse urbaine, Pyio

Du badminton au soccer, en passant par l'aquarelle, le yoga et la couture, nos activités ont assurément pu vous permettre de décompresser après une dure journée de travail.

De plus pour les plus de 65 ans, un tarif réduit a été offert pour la plupart de nos activités.



# Activité de loisirs

## 2021

### Portes ouvertes en ligne

En 2021, au vu de la situation sanitaire l'Association Récréative Milton Parc a proposé une porte ouverte en ligne depuis ZOOM, les journées portes ouvertes avaient pour but de promouvoir l'activité d'animer les jeunes durant les journées de congées.

Dans ces porte ouverte virtuelle, nous avons pu présenter plusieurs activités qui se retrouvent dans nos programmes saisonniers.

Certains de nos animateurs spécialisés étaient présent pour assurer un cours totalement gratuit et en ligne.

### *Activités en ligne : portes ouvertes*

---

- 1 Judo
- 2 Baladi
- 3 Danse urbaine
- 4 Piyo
- 5 Histoire des lieux de Milton Parc



# Activité de loisirs

## Activités adultes et aînés

### S'adapter aux besoins de nos membres

Durant cette année 2021, l'ARMP a reçu une subvention du ministère de l'Éducation du Québec pour développer programmation dont le but était de briser l'isolement des aînés du quartier Milton-Parc.

Dès le mois de janvier 2021, nous avons relancé les activités aînées en ligne dû à la situation pandémique que nous vivions toujours à ce moment. Nous avons tenté de mettre en place une activité de marche extérieure, mais les personnes rejointes étaient tout simplement trop craintives pour se regrouper en personne. Malheureusement, cette situation a également mis en veille la création d'un comité de travail.

Au printemps 2021, la situation étant un peu mieux, les participants des activités en ligne ont décidé, lors des belles journées, de se retrouver dans un parc pour faire leur activité de mise en forme. Tous étaient fort contents de se retrouver en personne. Merci à dame nature pour le beau printemps 2021.

Durant l'été, nous avons créé un comité interne pour élaborer une programmation aînée. C'est à l'automne 2021 que nous avons mis en place quatre nouvelles activités (club de marche, tennis de table, Mahjong et activité de couture) en plus des activités qui ont été offertes à l'hiver et au printemps.

Nous avons poursuivi le travail pour former un véritable comité qui regroupera des aînés et c'est à l'hiver 2022 que nous avons rassemblé quatre personnes. Le travail est en cours pour élaborer diverses activités.

Au vu des résultats obtenus, le programme a dépassé les objectifs fixés.  
250 membres ont bénéficié des activités accessibles.

### Mission accomplie

Le programme aîné de l'association récréative Milton parc, a répondu aux besoins des intéressés, par une offre de service diversifiée: un programme de couture où l'on recycle des vieux vêtements pour les transformer en matériaux d'usage quotidien (sac d'épicerie, trousse de maquillage, coussins décoratifs.)

Le groupe qui jouait au Mahjong ne s'était pas retrouvé depuis plusieurs mois. Les animateurs de ces ateliers s'étaient engagés à mobiliser les citoyens du quartier afin de garder un lien avec notre organisation.

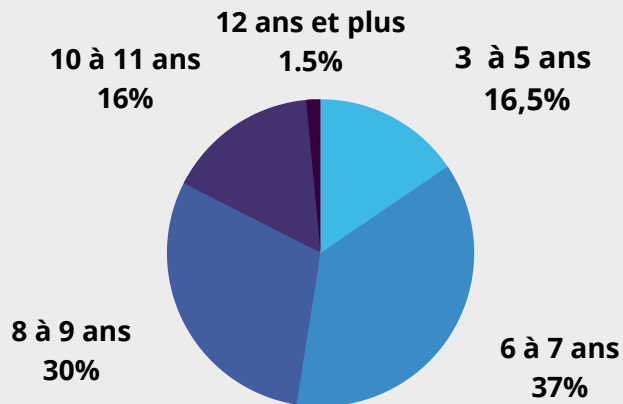
Nous avons à certains ateliers accepté quelques citoyens entre 45 et 50 ans (3 environ), et la mixité inter générationnelle a donné lieu à de beaux échanges.

Les différentes consignes sanitaires que nous avons suivies rigoureusement et leurs relâchements nous ont contraints à chaque fois de rassurer nos participantes et participants parfois inquiets. L'assiduité avec laquelle le programme a été suivi, c'est ce qui a motivé l'intérêt et nous a fait sentir la nécessité de poursuivre ce programme tellement apprécié, et rester à l'affût des besoins et nouvelles activités qui serait proposées.

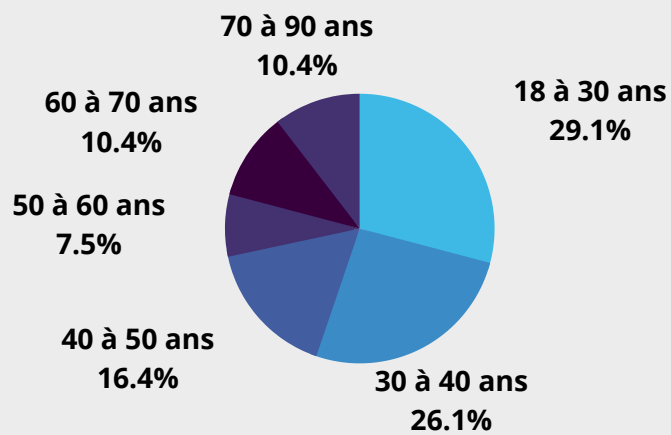


# Activité de loisirs

## TRANCHE D'ÂGE ENFANT



## TRANCHE D'ÂGE ADULTE



	2018	2019	2020	2021
<b>Nombre d'activités</b>	154	164	124	83
<b>Nombre de participants</b>	1955	1616	768	667

# camp de jour

## 2021

Soucieux de favoriser le développement global des jeunes issus de la diversité culturelle montréalaise, le camp de jour de l'ARMP offre une programmation diversifiée et bilingue dans un cadre sécuritaire, respectueux et stimulant.

Durant l'été, notre équipe d'animation permet aux jeunes de s'amuser, de découvrir et développer des passions et de lier des amitiés.

L'organisation du camp a moins été redoutée cette année puisque nous avons déjà vécu en 2020 le camp de jour en temps de pandémie.

Nous avons déjà une vision globale de ce que nous devons faire et les restrictions se sont un peu assouplies.

En 2021, nous avons offert un camp plus régulier en accueillant les enfants à la journée complète comparativement à 2020 où nous avons opéré avec des groupes à la ½ journée.

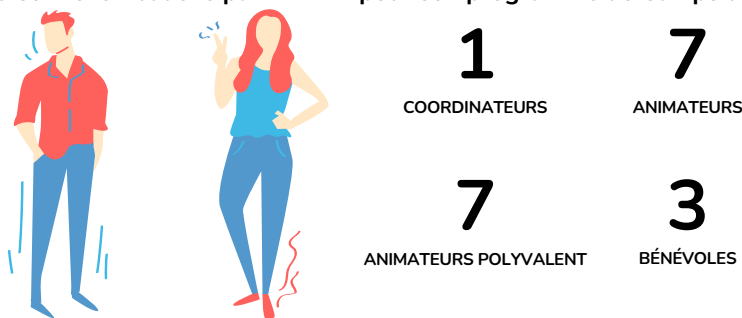
Comme par les années passées, nous avons permis aux familles utilisatrices de ce service et de l'équipe d'animation d'accueillir les enfants pour une possibilité de 8 semaines.

Le service de garde n'était par contre pas encore offert vu la difficulté de gérer le mélange des groupes durant les deux périodes d'accueil, soit le matin et le soir.

### L'équipe

Le recrutement est un gros défi au sein du camp de jour. Nous n'avons pas énormément de candidatures et certains des animateurs qui postulent veulent uniquement travailler 2 à 3 semaines.

Voici le personnel embauché par l'ARMP pour son programme de Camps de jour lors de l'été 2021



Pour le bon fonctionnement du camp de jour, la communication au sein de l'équipe est fondamentale. Il est également important que chacun est un rôle bien défini en amont.

### Activités prestataires 2021

Cette année, l'ARMP a accueilli : Les jeux de Montréal, Initiation Graffiti, Atelier Djembé, Activité KATAG, Les baleines nomades, Montréal Bubble Ball, Musée pointe à Callière, Centre des mémoires montréalaise



## Lieux

Pour assurer la sécurité des enfants, des employés, respecter les consignes des groupes bulle mais aussi afin de pouvoir accueillir nos 7 groupes d'enfants le camp de jour se déroulait principalement en extérieur au Parc Jeanne-Mance.

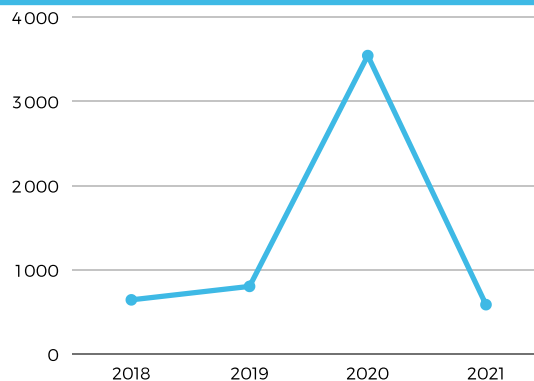
Les jours de pluie les différents groupes étaient répartis dans des salles, soit à l'école FACE soit au CME.

L'école FACE : Cette école n'a pas été très populaire auprès de l'équipe d'animation. Nous ne pouvions pas utiliser la cour, le gymnase double était un espace très grand mais très bruyant lorsqu'il y a 4 groupes qui l'utilisaient en même temps.

Le CME : La configuration a été parfaite, les groupes avaient chacun leur salle d'activité, l'accès au gymnase pour la pratique de jeux sportifs et l'accès au petit parc derrière les locaux a été très apprécié.

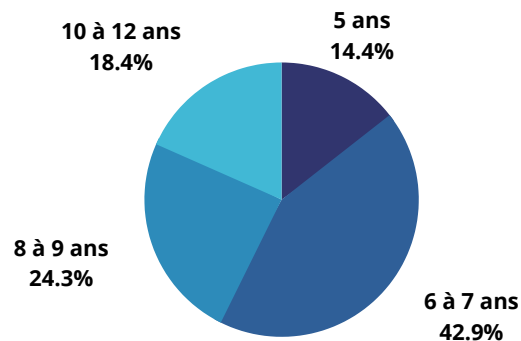
## Horaires du camp de jour

Les horaires du camp de jour sont de 9h à 16h



### MOT SUR LE GRAPHIQUE

Nous restons sur une tendance d'évolution malgré la situation sanitaire complexe. 2020 atteint un pic car on opérait sur deux groupes différents par jour, nous sommes en tendance d'évolution car pour les années 2018, 2019, 2020 il y avait un bloc (semaine) supplémentaire.



### TRANCHE D'ÂGE :

Au niveau des tranches d'âge, les 5 à 7 ans représentent 57.3% des inscrits tandis que les 42,7% restants représentent les plus de 8 ans.

# Programme

## PLEIN AIR INTERCULTUREL

Le Programme de Plein air interculturel vise à rapprocher les Montréalais-es d'ici et de partout grâce aux loisirs de plein air conviviaux, et de donner l'opportunité aux nouveaux arrivants et autres Montréalais-es d'essayer nos loisirs traditionnels.

Nous organisons des sorties d'initiation à la raquette, ski de fond, camping, canot et kayak, ainsi que des randonnées avec échange linguistique français-anglais, des sorties à vélo et de l'interprétation de la nature.

Durant l'été, notre équipe d'animation permet aux jeunes de s'amuser, de découvrir et développer des passions et de lier des amitiés.

### Innover pendant la pandémie

En début janvier 2021, lorsque les directives sanitaires interdisaient toute activité organisée en personne, nous avons élaboré des cours de ski de fond en ligne unique dans leur genre. Il y a eu beaucoup d'intérêt et d'inscriptions, et Radio-Canada a même fait un reportage à ce sujet.

### Les activités ont repris

Au printemps, nous avons organisé de nombreuses randonnées pédestres en petit groupe, dont des ateliers d'initiation aux fleurs printanières.

Durant l'été, nous avons organisé des sorties d'initiation à la planche à pagaie à Lasalle, ainsi que des initiations au canot et à la pêche grâce à notre partenaire Parcs Canada. Pour la première fois, nous avons organisé du vélo-camping; nous nous sommes rendus jusqu'au Récréoparc de Ste-Catherine (rive-sud) avec 12 nouveaux campeurs. Durant l'automne, nous avons organisé une randonnée-atelier concernant l'accès au plein air par les personnes racisées, ainsi qu'un webinaire au même sujet. En fin octobre, nous avons formé des bénévoles qui ont animé plusieurs groupes de randonnées interculturelles sur le mont-Royal.



Programme  
Plein Air  
Interculturel





	2017	2018	2019	2020	2021
Nombre de participants (en personne)	1 131	1 017	964	603	486
Nombre de journées d'activités en plein air	91	90	80	52	57
Nombre de participants en direct (activités virtuelles)					262
Nombre d'activités virtuelles					9
Nombre de bénévoles impliqués	43	65	50	41	26
Nombre de donateurs individuels	15	19	38	68	79
Total des dons individuels et corporatifs	13 159 \$	14 628 \$	18 882 \$	17 543 \$	23 764 \$

## Partenaires du programme en 2021

- Arrondissement du Plateau-Montréal
- CARI St-Laurent
- Eau-Vive Québec
- FEEPEQ
- Maison de l'Amitié
- Motivaction
- Parcs Canada
- Programme d'intervention en contexte de plein air, Université de Québec à Montréal
- Singa Québec
- Sport et loisir de l'île de Montréal (SLIM)



# Programme

## VOLLEYBALL DE PLAGE

À deux pas du centre-ville, près de l'avenue du Parc et de l'avenue des Pins, sept terrains de volleyball de plage accueillent les joueurs tous les beaux jours du printemps, de l'été et de l'automne. Cette plage urbaine offre une vue incroyable sur le Mont-Royal et le centre-ville en plus d'offrir plusieurs terrains avec une surface de sable.

Comme pour l'année 2020, l'année 2021 en fut une écourtée. Une saison normale débute à la mi-mai et se termine à la fin septembre. 2021 a débuté avec un peu plus d'un mois de retard soit le 23 juin. En revanche, 2021 fut encore une fois un été très ensoleillé.

L'achalandage fut comparable aux années antérieures avec plus de 12757 personnes qui ont foulé le sable du parc Jeanne-Mance.

Le moment de la journée le plus achalandé est sans contre dit en fin de journée entre 17 h et 20 h. Par contre, on remarque une présence de plus en plus constante les après-midi avant l'arrivée de l'équipe d'animation

Malgré la situation pandémique l'équipe de l'ARMP en a profité pour développer diverses nouveautés.

Tout d'abord, nous avons créé une nouvelle ligue qui se tenait sur deux journées et dédiée aux joueurs de niveau A et B autant pour du 2x2 qu'en 4x4. L'objectif de cette ligue est d'offrir aux participants un temps de jeu garanti avec une certaine compétition. Pour cette première année, trois catégories ont été offertes, soit le 2 contre 2 masculin A, le 2 contre 2 féminin A/B et le 4 contre 4 mixte A/B. Un total de 25 personnes ont pris part à la ligue qui s'est déroulée durant une période de 10 semaines.

La seconde nouveauté pour la saison 2021, fut les séances d'entraînement où notre partenariat avec Peak Volleyball permettait aux personnes de vivre un entraînement dans le but d'apprendre ou de progresser dans une phase du jeu. Organisée tôt le matin pour éviter les grandes périodes de chaleurs et favoriser les personnes qui travaillent dans le quartier, cette activité sera certainement reconduite dans le futur. Quatre groupes ont profité de ce service pour améliorer leur jeu et progresser vers les terrains dits de calibre avancés.



VOLLEYBALL  
DE PLAGE  
MILTON ♥ PARC





Finalement, l'équipe d'animation en place a travaillé d'arrache pieds pour permettre le retour d'un tournoi de fin de saison. Celui-ci nommé, la classique Terrence Regan en hommage à la personne qui a grandement contribué à la mise en place de cette activité fort, de l'ARMP. Tous les profits du casse-croûte ont été versés aux enfants de Monsieur Regan en guise d'aide aux études.

Pour cette première édition, les organisateurs ont proposé deux catégories de compétition en mixte. Il y avait les catégories A et B/C. Un nombre surprenant de 104 personnes réparties en 26 équipes se sont affrontées dans un tournoi à la ronde en vue de se qualifier pour les rondes finales.

Encore une fois, la journée du 11 septembre fut très ensoleillée et chaude sur les terrains de volleyball de plage du parc Jeanne-Mance. Du beau calibre de jeu avons-nous pu voir.

Tout au long de la journée, de nombreuses personnes se sont jointes à l'équipe pour donner un coup de main à l'organisation. Tant de choses sont à faire lors de ces événements. Merci à tous les participants, bénévoles et à l'équipe d'animation qui ont donné temps, énergie et professionnalisme.

### Travaux sur les terrains

Comme à chaque année, une poignée de mordus de volleyball de plage et du parc Jeanne-Mance ont offert de leur temps pour faire en sorte que les lieux soient des plus agréables et sécuritaires. Dans cette optique, dans la section basse, où se situent les terrains 6 et 7, une clôture a été installée entre les terrains et le ravin pour éviter que les ballons s'y aventurent. Tout le matériel a été fourni par un groupe d'adeptes du site, toute la communauté les en remercie.

Un très gros travail a également été fait sur le sable et la ville a fourni trois chargements de sable qui a été étendu sur les terrains 2 à 7, cette ajout a permis de meilleures sensations lors des joutes, la dernière fois où du sable avait été ajouté sur les terrains, c'était en 2018.

C'est peine perdue!

Depuis plusieurs années avant la pandémie, l'arrondissement du Plateau Mont-Royal fournissait deux toilettes chimiques aux abords des terrains de volleyball de plage. Depuis, la saison 2020, pandémie oblige, les gens doivent aller au chalet du parc où se trouve ce genre d'installation. Cependant, bon nombre d'utilisateurs (et majoritairement pas des joueurs de volleyball) ne font pas la marche jusqu'au chalet, mais vont plutôt sur le bord du mur de pierre dans le ravin. Lors des journées chaudes, il y a malheureusement de fortes odeurs venant de cet endroit. En 2021, la situation est toujours la même. On souhaite que cette problématique se règle avec le réaménagement projeté du parc Jeanne-Mance.

### Ressources humaines

Pour la première fois en 2021, nous avons obtenu un financement pour l'embauche de nos animateurs. Nous avons donc permis à cinq (5) étudiants mordus de volleyball de plage d'acquérir une bonne expérience de travail en termes de service à la clientèle. Tous étaient à leur première expérience en tant qu'animateur au parc Jeanne-Mance. Un grand merci à eux et à notre député fédéral pour son soutien. Cette belle équipe a été supervisée par une personne (Aïsha Laperrière) qui connaissait très bien les fondements et les rouages de l'association et qui a su s'associer à la communauté de volleyball de plage.

	2018	2019	2020	2021
Nombre de passe saison vendus	23	71	59	33

# Homage

## TERRENCE REGAN

C'est à regret que nous avons appris le décès de M. Terrence Regan, le 18 mai 2021 au matin.

Natif du Wisconsin, aux États-Unis, M. Regan arrive à Montréal en 1968. Dès lors, il fréquente différentes institutions académiques, dont le collège Dawson et les universités McGill et Concordia. Son implication dans les différents groupes étudiants est remarquée de tous. Joueur de volleyball aguerri, il est un des tout premiers passionnés à pratiquer son sport au parc Jeanne-Mance. C'est en grande partie grâce à lui que le volleyball de plage au parc Jeanne-Mance est aujourd'hui un passage obligé pour tout sportif à Montréal.

Pendant plusieurs décennies, M. Regan est directeur de l'Association récréative Milton-Parc. À ce titre, il participe à la création d'une communauté tisse serrée en offrant des activités de loisir variées à un très large public. M. Regan avait à cœur d'offrir une programmation accessible et ne lésinait pas sur les moyens pour accommoder chaque membre. Pour cela, nous lui serons éternellement reconnaissants.

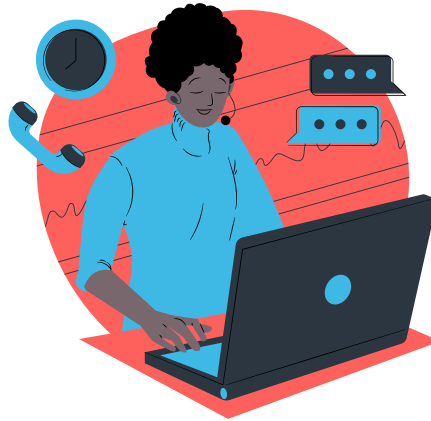
Parallèlement à son implication dans le milieu des sports et des loisirs, M. Regan multiplie ses interventions dans la vie communautaire et politique du quartier Milton-Parc. Fidèle organisateur de la célèbre Fête des voisins et cumulant les implications à l'école FACE, il était rassembleur et débordait d'idées. M. Regan laisse dans le deuil ses trois enfants, ainsi que nombre de personnes ayant eu la chance de croiser sa route. Homme de convictions, il restera à jamais une source d'inspiration pour nous, en nous rappelant l'importance de l'implication communautaire.



# communication

**3 pages  
Facebook**

armp, plein air,  
volleyball



**5 640  
Abonnés**

+16% depuis  
2020

**Site web**

19 556 visites  
11 444 nouveaux  
visiteurs

**croissance**

+50% augmentation  
de visites depuis  
2020

**Infolettre**

20 envoyées  
10 784  
destinataires

## Des communications en hausse !

### Facebook

Une augmentation qui reflète l'envie de l'ARMP de se développer sur l'axe des communications.

[Association récréative Milton-Parc - ARMP | Facebook](#)

[Volleyball de plage Milton-Parc | Facebook](#)

[Plein air interculturel | Facebook](#)

### Site web

Une hausse qui confirme que notre organisation se fait connaître de plus en plus dans notre secteur géographique.

[Accueil | Association récréative Milton-Parc | Québec \(miltonpark.org\)](#)

### Infolettre

Tout au long de l'année, de multiples infolettres ont été envoyées à nos membres.

Ciblés, les destinataires de ces campagnes étaient ainsi informés des nouvelles de l'Association et des programmes susceptibles de les intéresser.

# Action

## COMMUNAUTAIRE

L'ARMP s'investit dans diverses actions communautaires pour soulager la population du secteur. Nous travaillons avec quelques partenaires pour offrir des paniers alimentaires. Les personnes peuvent venir chercher leurs produits tous les dimanches après-midi au local des Galeries du Parc.

### [Clinique d'impôts](#)

Depuis plusieurs années déjà, l'ARMP organise une clinique d'impôts pour les gens qui se classent selon les critères de Revenu Canada pour faire produire leurs déclarations d'impôts par des bénévoles dûment reconnus. Pour la deuxième année consécutive, nos bénévoles ont dû produire les déclarations d'impôts sans contact.

Deux façons de fonctionner s'offraient aux bénéficiaires.

La première, les gens devaient s'inscrire sur une liste d'appel. Un bénévole devait joindre la personne pour recueillir ces informations dans le but de produire et d'envoyer les rapports aux deux paliers de gouvernements.

La deuxième façon de faire demandait un peu plus d'implication, car les personnes devaient venir porter tous les documents au bureau de l'ARMP. Par la suite, le bénévole devait venir récupérer les documents et produire les rapports soit directement du centre ou de la maison.

Dans les deux situations, une fois le travail terminé, la personne devait venir récupérer ces documents attestant que tout avait, bel et bien, été transmis. Les déclarations des contribuables sont majoritairement envoyées de façon électronique au gouvernement fédéral et provincial.

En 2021, nous avons recruté une nouvelle bénévole pour compléter l'équipe de bénévoles qui se composait de trois personnes.

**Un énorme merci à nos trois bénévoles:** Odile DiNatale, Richard Phaneuf et Charles Primeau qui ont réussi à produire:

45

TELEPHONE

119

ENVELOPPE

3

SUR PLACE



167

RAPPORT





### Soirée de retrouvailles

Suite à l'embauche en octobre 2021 d'un responsable aux évènements, son premier mandat consisté à organiser une soirée de retrouvaille pour les membres de notre communautés.

Cette activité était organisée en partenariat avec les membres de l'église chinoise.

Toutes les conditions sanitaires à ce moment nous permettait de pouvoir réunir des gens dans l'optique de cet évènement, celui ci devait débiter par un petit cocktail suivi d'un souper et d'une démonstration de nos divers activités de la session d'automne ( judo, arts plastique, aquarelle...).

80 familles ont répondu favorablement à notre invitation, malgré la situation sanitaire toujours présente.

Suite aux nouvelles mesures sanitaires appliquées 3 jours avant la réalisation de l'évènement, celui ci a du changer de format. Comme il n'était plus possible d'accueillir des gens dans les salles, les organisateurs ont distribué les repas offerts aux gens inscrits au souper de retrouvailles.

Une équipe de 12 bénévoles et de 2 musiciens étaient présents pour accueillir nos invités et leur présenter les options de repas. Parmi les 80 repas offerts, on pouvait y retrouver : la rotisserie St-Hubert, chez Amir, chez Alto, Provigo et un membre avait même pris de son temps pour préparer une dinde de Noël.

.Les invités ont eu droit à 1 repas pour leur famille et chaque enfant présent s'est vu remettre un sac à surprise.

Cet évènement a été un vrai succès au vu des retours de nos membres, ils ont apprécié l'initiative et notre adaptation rapide.

### Moo Choo

En 2020 l'ARMP a été contacté par Madame Shawna Hill afin de s'associer à son projet d'échange de vêtements pour enfants.

Nous sommes soucieux des changements climatiques et savons que la réutilisation du linge aura un impact positif sur la planète. De plus, le transfert de vêtement peut grandement aider une famille.

L'ARMP à mis à disposition de Madame Hill un espace (+/- 400 pieds carrés) pour entreposer, exposer et faire les échanges du linge qu'elle distribuera aux familles du quartier Milton-Parc et de ses environs. Cet espace était offert gracieusement.

### Partage et solidarité

Chaque dimanche, Partage & Solidarite était dans les locaux de l'ARMP pour préparer et distribuer 80 paniers alimentaires gratuits aux résident.e.s de Milton Parc, dans l' Arrondissement du Plateau-Mont-Royal.

# Subventions

**Arrondissement  
Plateau-Mont-Royal**

**120 948 \$**

**106 151 \$**

**Ministère de l'éducation  
du Québec**

**Gouvernement  
fédéral**

**82 013 \$**

## Listes de nos partenaires

ALPA. Arrondissement du Plateau- Mont-Royal. Association sportive des aveugles du Québec. Cardio Plein Air. Centre du Plateau (CDP). Centre William Hingston. Club de volleyball Everton. Comité de la Fête des voisins Milton-Parc. FQDCCL.	Comités des citoyens et citoyennes de Milton-Parc. Communauté Milton-Parc CPE. Am Stram Gram. Direction régionale de santé publique de Montréal. Faculté de médecine Montréal. Programme d'intervention en loisirs. Cégep St-Laurent. MOO CHOO.	Gouvernement du Canada. Gouvernement du Québec. Groupe Redbourne. Les Jardins Lakou. Maison de l'Amitié. PME-MTL Centre-ville. Programme d'intervention en contexte de plein air, Université de Québec à Montréal. Partage et Solidarité.	RDLT9. Réseau Télescope. SÉPAQ. CME Saint-louis. Société de développement communautaire Milton-Parc. Sport et loisir de l'île de Montréal (SLIM). Table de quartier du Grand- Plateau. Table de quartier Peter McGill. Yellow Door.
---	---	---	--

Le Plateau-Mont-Royal  
**Montréal** 

Québec 

Canada 

# Employés

## Employés permanents

---

Ben Hassel

Responsable programmation aîné et gestion des lieux

Adrienne Blattel

Coordonnatrice Plein air Interculturel

Chloé Musset

Coordonnatrice Programmation

Charles-Antoine Manes

Responsable location, événements et partenariats

Peter Xie

Responsable des préposés à l'accueil

Aïsha Laperrière

Coordonnatrice communication et volleyball de plage

André St-Jacques

Directeur général

## Employés camp de jour

---

Chloé Musset

Coordonnatrice camp de jour

Aya Kella

Beverly Samanlys Escobar Turcios

Bibi Hania Aïsha Koodoruth

Camélia Mézaour

Kawther Bouzeghaya

Mélissa Belfendes

Salma Zaghoul

Silvia Patricia Powell

Tahnin Malik

Théo Goyette

Victor Lacasse

Yohan

Zinedine Rebbah

Ahmed Élsamadouny

## Préposés à l'accueil

---

Amine Ben Hassel

Jethro Fontaine

Mélissa Belfendes

Dylan Bielinsky-Regan

## Spécialistes

---

Léona Heillig

Nathalie Gural

Jasmin Ouellet

Diane Labelle

Steve Driscoll

Didier Gohler

Ryuichi Nagaura

Maryam Tavaf

Ray Jean-Jacques

Ged Cleaver

Jessica Gutwein

Elvis-Antonio Argueta-Ceron

Vladislav Zolotarev

Camille Vanasse

Audrey Le Templier

Romain Gailhaguet

Abdelnour Faris

Leandro Gabriel Mieravilla

Claudio Nascimento

Nassima Benguellil

## Employés volleyball

---

Aïsha Laperrière

Coordonnatrice volleyball de plage

Charles-Antoine Manes Dylan

Bielensky-Regan

Lucas Garin

Vincent Dupuis

Olivier Legault



# Donateurs et bénévoles

## Bénévoles

---

Rowena Caro Fletcher	Josée Champagne	Julie Legault-Lanctôt
Albert Fletcher	Elizabeth Currie	Véronique Mélançon
Odile DiNatale	Behzad Damghani	Frédéric Ménagé
Charles Primeau	Adélaïde Doussau	Robin Montagu
Richard Phaneuf	Anas Farah	Gaëlle Provost
David Abraham	Maria Fernandez	Rita Shaheen
Victor Hugo Arcos	Lilan Forsyth	Chloé Théberge
Philippe Arthaud	Philippe Gagnon	Christopher Thomas
Marc Bruxelles	Magdalena Garcia	Martin Vandall
Céline Caré	Coralie Gasc	Jacques Verdieu
Mathieu Khadour		



## Donateurs

---

Lucia Acevedo	Claire Cohalan	Céline Larderaz	Dany Ross
Rania Afioni	Brenda Delaney	Estelle Le Houx	Lynne Roy
Simone Arsenaault-May	Estelle Desjarlais	Lixin Lee	Lilia Rueda
Fay Askari	Julien Dubuc	Amandine Lemesle	Daniela Sanna
Anne Bauraind	Marie Dumontier	Yu Liu	Merilyn Sartor Schmitz
Nathalie Beaulieu	Mahdi El Masaoudi	Monique MacLeod	Valeriu Sitaru
Olivia Beteta	Anas Farah	Kara Lee Martin	Theodor Stratulat
Ali Boumoussa	John-Paul Ferguson	Laurence Mathieu-Leger	Theo Oguzhan Tekin
Jeanne Bouteaud	Ricardo Flores	Maral Mehran	Christopher Thomas
Sharon Braverman	Dominique Forgeard	Benoit Meilleur	Gabrielle Tiven
Céline Caré	François Fortin	Aquiles Melo	Iskandar Tjahjadi
Janet Chan	Renato Freire Ricardo	José Angel Mendoza Herrera	Stéphane Tougas
Lilian Childress	Miguel Garcia	Laurence Mercier	Jacques Verdieu
Terri Howard	Nadia Gariépy	Agathe Mertz	Naomi Wong
Jessica Julien	Dora-Marie Goulet	Shelley Miller	Yan Zhou
Deborah Kramer	Redouane Heba	Isai Mojica	Jacqueline Nieto
Suzanne Laberge	Andrea Herrmann	Catherine Muir	Isis Ortiz
Lee-Ann Hill	Felipe Rocha	Kiran Nair	Christiane Perreault
Monica Hinojos-Capes	Margaret Ronald	Michèle Raymond	Irène Ramirez
Vincent Rondeau	Martha Remache	Sara Rosner	





**ASSOCIATION RÉCRÉATIVE MILTON-PARC**

**3555, rue Saint-Urbain  
Montréal (Québec) H2X 2N6**

**514 872-0566**

**[miltonpark.org](http://miltonpark.org)**

