



Conseil des Montréalaises

RAPPORT D'ACTIVITÉ

2024

Collecte d'information, rédaction et coordination

Kenza Bennis, coordonnatrice du Conseil des Montréalaises

Révision linguistique

Edith Sans Cartier

Conception et réalisation graphiques

Caroline Marcant – zigomatik.ca

Photos

Christine Bourgier, Maxime Lapostolle, Sarah Latulippe, Sylvain Légaré, Lemay + Angel Silver + SLI, Lerami photographie, Lev Langevin, Manoucheka Lorgis (Lachérie photographie), Caroline Perron, Marie-Eve Trahan-André, Ville de Montréal.

Avril 2025

Dépôt légal

Bibliothèque et Archives nationales du Québec, 2025

ISBN : 978-2-7647-2028-8 – imprimé français

978-2-7647-2029-5 – PDF français

Conseil des Montréalaises

275, rue Notre-Dame Est

Montréal (Québec) H2Y 1C6

Téléphone : 514 868-5809

conseildesmontrealaises@montreal.ca

ville.montreal.qc.ca/conseildesmontrealaises




ConseilDesMontrealaises



Conseil des Montréalaises



conseildesmontrealaises



Ce rapport d'activité a été adopté par les membres du Conseil des Montréalaises en mars 2025.

Le CM utilise le langage non sexiste dans ses communications et la rédaction de ses recherches. Cet engagement vise une représentation juste de toutes les femmes ainsi que des personnes non binaires et trans.

REMERCIEMENTS

Chaque année, le Conseil des Montréalaises (CM) poursuit son travail pour l'égalité entre les femmes et les hommes et entre les femmes elles-mêmes. Pour ce faire, il bénéficie de l'apport et de la collaboration de partenaires œuvrant au sein de la Ville de Montréal et d'organismes externes. Ce travail collectif et ces partenariats donnent tout leur sens aux réalisations du Conseil.

C'est pourquoi nous désirons remercier toutes les personnes qui ont contribué aux activités du CM en 2024. Nous sommes reconnaissantes aux groupes de femmes et organismes œuvrant au profit des femmes avec lesquels nous collaborons régulièrement. Nous remercions le personnel de la Division du soutien aux commissions permanentes, aux conseils consultatifs et au Bureau de la présidence du conseil, ainsi que les fonctionnaires du Service de la diversité et de l'inclusion sociale (SDIS) et du Service des ressources humaines. Nous soulignons aussi la collaboration de Magda Popeanu, membre du comité exécutif, responsable de la performance organisationnelle, de la participation citoyenne et de la démocratie, et celle de la présidente du conseil, Martine Musau Muele, dont l'appui et l'implication nous ont été d'une grande aide, notamment pour la réalisation de la formation Cité Elles MTL.

REMERCIEMENTS

Le travail de nos précieuses collaboratrices mérite également d'être souligné :

- Révision linguistique et saisie de données : Louise Dugas ;
- Réalisation graphique : Caroline Marcant ;
- Soutien aux communications : Sara Germain ;
- Photographie : Maxime Lapostolle.

Nous remercions sincèrement la coordonnatrice Kenza Bennis, qui a travaillé avec conviction à concrétiser les nombreux projets du CM.

Finalement, nous saluons l'engagement citoyen soutenu de chacune des membres du CM. Grâce à leurs compétences, à leur expérience, à leur ardeur et à la pluralité de leurs points de vue, elles réussissent à animer cette instance démocratique qui fait résonner une voix féministe en faveur de l'égalité entre les femmes et les hommes et entre les femmes elles-mêmes à Montréal.

TABLE DES MATIÈRES

■ Lettre à la présidente du conseil	8
■ Message de la présidente	9
■ 1 Le Conseil des Montréalaises	11
1.1 L'histoire	11
1.2 Le cadre juridique et administratif	11
1.3 La mission	12
1.4 Les fonctions	12
1.5 La structure et la vie associative	13
1.6 Les membres	15
■ 2 Les actions de 2024	23
2.1 Documenter des enjeux	23
2.2 Donner la parole aux Montréalaises	25
2.3 Agir en concertation	26
2.4 Faire partie d'un réseau et prendre la parole	27
2.5 Participer à la vie publique	29
2.6 S'impliquer au sein du Conseil des Montréalaises	31
■ 3 Le Conseil des Montréalaises en chiffres	34
3.1 Les rencontres du CM	34
3.2 Les ressources du CM	36
■ 4 Les actions prioritaires pour 2025	37

LETTRE À LA PRÉSIDENTE DU CONSEIL

**Martine Musau Muele, présidente du conseil municipal,
Mesdames et messieurs les élus-es,
Honorables partenaires,
Chères citoyennes et chers citoyens de Montréal,**

J'ai le plaisir de vous présenter, au nom de toute l'équipe du Conseil des Montréalaises, le compte rendu de nos réalisations pour l'année 2024.

Cette année encore, nous nous sommes investies avec beaucoup d'enthousiasme dans plusieurs projets pour améliorer les conditions de vie de toutes les Montréalaises et la condition féminine au sein de l'administration municipale.

Nous espérons que ce travail portera fruit et mènera la Ville encore plus loin sur le chemin de l'égalité entre les femmes et les hommes et entre les femmes elles-mêmes.

Nous vous prions de recevoir nos salutations distinguées.

La présidente,



Nelly Dennene

Cette année marque une étape clé : le 20^e anniversaire du Conseil des Montréalaises. Deux décennies au service d'une vision ambitieuse, consistant à bâtir une ville féministe où chaque femme peut pleinement participer à la vie démocratique, sociale et économique.

En 2024, nous avons poursuivi cet engagement avec plusieurs projets structurants. Notre mémoire sur le Plan d'urbanisme et de mobilité (PUM) 2050, réalisé en collaboration avec la Table des groupes de femmes de Montréal, a mis en lumière l'importance d'une approche intersectionnelle pour garantir une équité sociale et territoriale réelle. Les recommandations qui y sont faites visent à répondre aux besoins spécifiques des femmes tout en transformant nos espaces urbains en lieux accessibles et sécuritaires.

Nous avons également contribué au comité de travail sur l'inauguration de la place des Montréalaises–Marie-Josèphe-Angélique, un projet emblématique qui met en valeur les luttes et les contributions des femmes dans l'histoire de notre ville. Cet espace représente un pas de plus vers une reconnaissance concrète de leur rôle essentiel dans la construction de Montréal. Nous sommes d'ailleurs très fières d'avoir demandé à l'administration municipale, en 2016, la création d'une telle place et d'avoir contribué au fil des années à sa concrétisation.

Enfin, nous avons porté les revendications des Montréalaises en matière de sécurité auprès de la Commission sur le développement économique et urbain et l'habitation, lors de la consultation sur le projet de politique de la vie nocturne. Nous avons été ravies de voir les résultats positifs de cette démarche : la nouvelle politique de la vie nocturne tient désormais compte de la sécurité des femmes.

MESSAGE DE LA PRÉSIDENTE

Je tiens à exprimer ma profonde gratitude aux membres bénévoles du Conseil, dont l'expertise et le dévouement font vivre cette instance consultative unique. Leur engagement, soutenu par le travail rigoureux de notre coordonnatrice, permet de faire rayonner les priorités des femmes auprès de l'administration municipale et des actrices et acteurs de la société civile. J'adresse également mes sincères remerciements à nos précieux partenaires pour leur engagement et leur collaboration indéfectible.

Chères Montréalaises, ce rapport témoigne de nos efforts pour faire de Montréal une ville qui reflète vos voix, respecte vos droits et répond à vos réalités. Bonne lecture !

La présidente,

A handwritten signature in black ink, appearing to read 'Nelly', with a long, sweeping flourish extending upwards and to the right.

Nelly Dennene

■ 1.1 L'historique

Le Conseil des Montréalaises (CM) constitue le plus jeune des trois conseils regroupés au sein de la Division du soutien aux commissions permanentes, aux conseils consultatifs et au Bureau de la présidence du conseil au Service du greffe. Au cours du Sommet de Montréal en 2002, des citoyennes de toutes origines et des groupes de femmes ont pris la parole et partagé haut et fort leurs attentes et leurs revendications quant à la condition féminine à la Ville de Montréal. Une délégation de femmes a soumis d'importantes recommandations, dont certaines ont été retenues par l'administration municipale et par les personnes présentes au Sommet. La mise en place d'une structure consultative – qui a conduit à la création du Conseil des Montréalaises – était une de ces recommandations.

■ 1.2 Le cadre juridique et administratif

Le conseil municipal de la Ville de Montréal, à la séance du 26 avril 2004, a adopté la résolution CM04 0305 à l'effet d'entériner le projet de règlement constituant le CM. À la séance du 28 septembre 2004, il a nommé ses 15 premières membres par la résolution CM04 0665.

Le 16 septembre 2019, le conseil municipal de la Ville de Montréal a adopté un nouveau cadre juridique pour les conseils consultatifs de la Ville : le Règlement sur le Conseil des Montréalaises, le Conseil interculturel de Montréal et le Conseil jeunesse de Montréal (19-051). Ce règlement a fait l'objet d'une révision en 2021 et en 2025.

Le Conseil des Montréalaises fait partie du Service du greffe de la Ville de Montréal, qui assure son soutien opérationnel et professionnel. Le CM bénéficie aussi du soutien financier nécessaire à l'exercice de ses fonctions.

■ 1.3 La mission

Le CM agit en tant qu'assemblée consultative auprès de l'administration municipale, à la demande du conseil municipal ou de sa propre initiative, en ce qui a trait à la condition féminine et à l'égalité entre les femmes et les hommes et entre les femmes elles-mêmes. Il utilise l'analyse féministe intersectionnelle¹ pour appréhender les réalités et les enjeux vécus par les Montréalaises.

À l'instar d'autres conseils existants, il constitue un précieux outil démocratique et offre un lieu de participation unique. Il est à l'affût d'idées et de courants de pensée tout en étant attentif aux préoccupations exprimées par la population. Sa démarche vise à favoriser une plus grande place pour les femmes dans une perspective d'implication active dans la vie publique montréalaise à titre de citoyennes, de travailleuses ou d'élues à la Ville de Montréal.

■ 1.4 Les fonctions

Le Conseil des Montréalaises exerce les fonctions suivantes (19-051, art. 13) :

- A. Il fournit, de sa propre initiative ou à la demande du maire ou de la mairesse, du comité exécutif ou du conseil de la ville, des avis sur toute question relative à l'égalité entre les femmes et les hommes et entre les femmes elles-mêmes ou à la condition féminine, et soumet des recommandations au conseil de la ville ;

1. L'analyse féministe intersectionnelle est une analyse qui prend en compte les différentes discriminations basées sur le genre et d'autres facteurs comme le statut socioéconomique, le handicap, le statut autochtone, l'identité de genre ou l'ethnicité.

- B. Il sollicite des opinions, reçoit et entend les requêtes et suggestions de toute personne ou tout groupe sur les questions relatives à l'égalité entre les femmes et les hommes, à l'égalité entre les femmes elles-mêmes et à la condition féminine ;
- C. Il contribue à la mise en œuvre et au suivi d'une politique d'égalité entre les femmes et les hommes à la Ville de Montréal ;
- D. Il effectue ou fait effectuer des études et des recherches qu'il juge utiles ou nécessaires à l'exercice de ses fonctions.

Pour ce faire, le CM est à l'écoute des divers réseaux œuvrant à l'amélioration des conditions de vie et de travail des femmes dans une perspective de justice sociale. Il se sent particulièrement interpellé par le travail des groupes de femmes, car ces derniers acquièrent une connaissance au quotidien des réalités, souvent complexes et multiples, vécues par les Montréalaises. Participer à la réalisation de projets communs permet au CM de mieux cibler ses analyses et ses actions auprès du conseil municipal.

Par ailleurs, le CM crée des liens avec les élues, les mairesses d'arrondissement et les conseillères siégeant au conseil municipal ou dans les arrondissements puisqu'elles sont aussi au cœur des milieux de vie. Il est également attentif aux politiques, engagements et activités de la Ville susceptibles d'influencer les conditions de vie des Montréalaises.

■ 1.5 La structure et la vie associative

Le CM est composé de 15 membres bénévoles, dont une présidente et deux vice-présidentes, lesquelles forment le comité exécutif, où la coordonnatrice siège d'office. Le mandat de chaque membre est d'une durée de trois ans et est renouvelable une fois.

1 LE CONSEIL DES MONTRÉALAISES

Les membres se réunissent en assemblée une fois par mois. Elles œuvrent aussi au sein de comités chargés de réaliser les objectifs du plan d'action annuel. Ces comités se rencontrent selon les exigences des différents dossiers, participent à la détermination des orientations et aux décisions nécessaires à l'avancement des travaux. Plusieurs comités ont été actifs en 2024 : le comité exécutif, le comité communication, le comité recherche cols bleus, le comité recherche accessibilité numérique, le comité PUM, ainsi que quelques comités ponctuels. De plus, les membres représentent le CM et contribuent activement à le faire connaître par leur participation à de nombreuses activités liées aux dossiers qui touchent les femmes.

La coordonnatrice du CM, Kenza Bennis, soutient l'ensemble des travaux en fonction des objectifs que le Conseil s'est fixés.

La coordonnatrice incarne un pilier essentiel du Conseil, dont elle garantit le bon fonctionnement en planifiant et en orchestrant ses activités. Son rôle dépasse largement la coordination des réunions et des travaux des membres : elle assume un rôle-conseil en matière d'enjeux et de fonctionnement, tout en préservant la mémoire collective du Conseil. En plus de coordonner les rencontres et de superviser la production des recherches, elle organise avec soin les événements et les campagnes de recrutement des futures membres. Sa responsabilité s'étend également à la gestion du budget du Conseil, laquelle englobe le recrutement et le suivi des fournisseurs, ainsi que la supervision des tâches administratives et la reddition de comptes. De surcroît, elle assure les communications internes et externes du Conseil tout en entretenant les relations avec les partenaires, ce qui confère à son rôle une dimension à la fois stratégique et opérationnelle au sein de l'organisation.



■ 1.6 Les membres

Meryem Benslimane

Mercier–Hochelaga-Maisonneuve

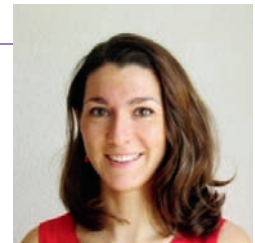
Détentrice d'une maîtrise en études internationales, Meryem Benslimane est conseillère en équité, diversité et inclusion au Commissaire à la déontologie policière du Québec. Conférencière aguerrie, elle cumule de nombreuses années d'expérience auprès de personnes réfugiées, racisées, vulnérables et 2ELGBTQIA+, notamment à l'Université McGill, à Randstad Canada, au sein d'AGIR, à la Société canadienne d'hypothèques et de logement (SCHL) et à ONU Femmes. En s'impliquant au sein du CM, elle souhaite améliorer les conditions de vie des populations vulnérables et lutter contre les violences basées sur le genre.



Amélie Boudot

Outremont

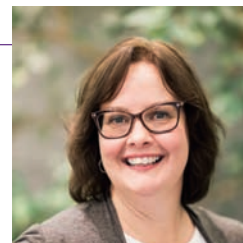
Détentrice d'une maîtrise en urbanisme et d'un baccalauréat en relations internationales et développement international, Amélie Boudot est conseillère en développement des communautés et planification dans une firme de génie-conseil. Elle a auparavant coordonné les démarches de revitalisation urbaine intégrée (RUI) à la Ville de Laval et a été conseillère en genre à Oxfam, au Honduras. Elle rêve d'une ville où toutes les femmes pourraient vraiment jouir de leur droit à la ville : vivre en sécurité, avoir accès à des services de proximité, se déplacer facilement et participer pleinement aux sphères sociale et politique de la vie urbaine.



Sylvie Cajelait

Lachine

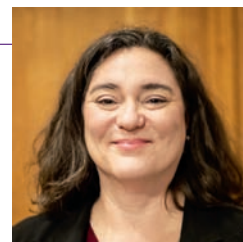
Sylvie Cajelait a deux passions : les gens et la communication. Depuis plus de 25 ans, elle participe activement au développement d'organismes à but non lucratif et d'associations caritatives et non caritatives en tant que membre du personnel, membre du conseil d'administration ou bénévole. Aujourd'hui conseillère en communication chez Vigi Santé, elle a auparavant été conseillère en communication pour l'Association des établissements privés conventionnés et a travaillé pour la FADOQ, la Table d'action et de concertation en petite enfance de LaSalle et la Fondation québécoise du cancer. Elle rêve de voir tous les quartiers de Montréal devenir plus sécuritaires et être aménagés selon les besoins des femmes de tous les âges.



Dominique Daigneault

Rosemont—La Petite-Patrie

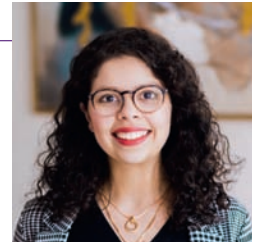
Dominique Daigneault est présidente du Conseil central du Montréal métropolitain-CSN (Confédération des syndicats nationaux), dont le rôle est d'appuyer les luttes syndicales de ses 100 000 membres. Elle y est entre autres responsable du dossier de l'environnement. Féministe de longue date, elle a été intervenante sociale au Centre des femmes de Verdun, professeure en Techniques de travail social (en matière de condition féminine) et membre du comité femmes de la Fédération nationale des enseignantes et des enseignants du Québec-CSN. La question de la pauvreté des femmes lui tient particulièrement à cœur.



Nelly Dennene, présidente

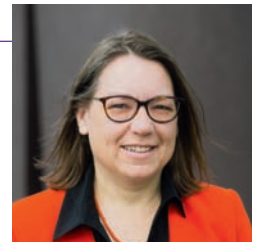
Rosemont—La Petite-Patrie

Détentrice d'une maîtrise en science politique – analyse et théories politiques de l'Université du Québec à Montréal, Nelly Dennene est codirectrice et fondatrice de la Maison Turquoise & sœurs, une entreprise sociale qui offre des services juridiques, d'accompagnement et de formation aux organisations dans le domaine de la défense des droits collectifs. Experte de l'intégration de l'analyse différenciée selon les sexes et intersectionnelle (ADS+), elle a aussi été organisatrice politique au Réseau des tables régionales de groupes de femmes du Québec et directrice générale du Regroupement féministe du Nouveau-Brunswick. Engagée en faveur de la justice sociale, Nelly milite pour une ville sécuritaire et inclusive, où la diversité de la population serait valorisée.

**Anabelle Caron**

Rosemont—La Petite-Patrie

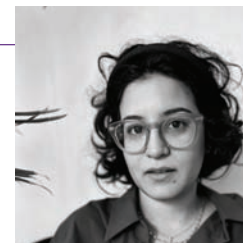
Détentrice d'un baccalauréat en science politique et d'une formation en évaluation de programmes, Anabelle Caron a une connaissance approfondie des enjeux liés aux conditions de vie des femmes, au financement et à la masse salariale des organismes. Actuellement coordonnatrice générale du Régime de retraite des groupes communautaires et de femmes, Anabelle a également assuré la coordination administrative et du développement communautaire du Centre de santé des femmes de Montréal durant plusieurs années. Lauréate d'un prix Égalité Thérèse-Casgrain et d'une mention d'honneur au prix Persillier-Lachapelle pour ses programmes d'éducation à la sexualité pour des personnes vivant avec une déficience intellectuelle, Anabelle rêve d'une ville égalitaire où toutes les femmes auraient accès aux services.



Kenza Chahlouni

Mercier–Hochelaga-Maisonneuve

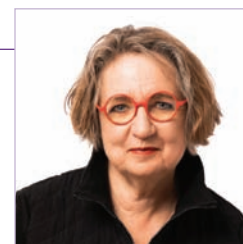
Détentrice d'une maîtrise en genre, politiques et inégalités de la London School of Economics and Political Science, Kenza Chahlouni est analyste des politiques en multiculturalisme et en antiracisme au ministère du Patrimoine canadien. Elle a auparavant été analyste des politiques à Femmes et Égalité des genres Canada ainsi qu'à Environnement et Changement climatique Canada. Passionnée de justice sociale et résolument féministe et antiraciste, elle a aussi fait de la recherche sur l'intersectionnalité dans le cadre de son travail pour la Fédération des femmes du Québec. Particulièrement touchée par la précarité socioéconomique des femmes marginalisées, elle rêve d'un Montréal plus juste, pour toutes les femmes.



France Leblanc, vice-présidente

Le Plateau-Mont-Royal

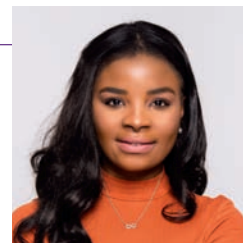
Aujourd'hui consultante, France Leblanc a travaillé dans le milieu des affaires pendant de nombreuses années. Après avoir fondé et dirigé BLP Planification, un cabinet-conseil en développement de carrière en entreprise, elle est devenue directrice générale de l'Association québécoise de défense des droits des personnes retraitées et préretraitées (AQDR) et directrice de projets au Bureau du 375^e de la Ville de Montréal. Elle a également fondé Maestra, une entreprise ayant pour mission de promouvoir la création musicale des femmes, et a dirigé L'Autre Montréal, un groupe de spécialistes en animation culturelle et urbaine. Féministe de longue date, elle s'intéresse particulièrement à l'avancement des femmes en politique.



Christina Nancy Eyangos

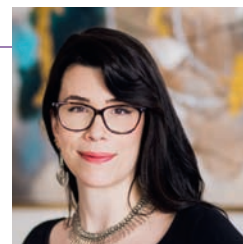
Anjou

Conseillère politique pour la députée de Bourassa-Sauvé à l'Assemblée nationale du Québec, Christina Nancy Eyangos termine actuellement un diplôme d'études supérieures spécialisées (DESS) en développement économique communautaire à l'Université Concordia. Impliquée au sein du Réseau canadien de développement économique communautaire (RCDÉC), elle s'investit auprès des jeunes issus-es des minorités visibles et linguistiques de Montréal et du Québec. Auparavant, elle a été intervenante sociocommunautaire à l'Association de la communauté noire de Côte-des-Neiges, assistante à la coordination du Bureau des perspectives noires de l'Université Concordia et coordonnatrice adjointe à la condition féminine à la commission jeunesse du Parti libéral du Québec. Elle a également fait partie du comité de pilotage de la Démarche jeunesse sur le vivre ensemble de l'Institut du Nouveau Monde.

**Marianne-Sarah Saulnier, vice-présidente**

Le Sud-Ouest

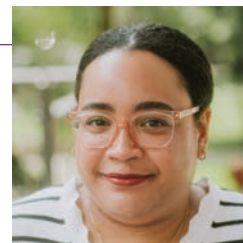
Titulaire d'un doctorat en anthropologie de l'Université de Montréal, Marianne-Sarah Saulnier mène actuellement une recherche postdoctorale à l'Université McGill sur les répercussions des changements climatiques sur les femmes et la manière dont les migrations climatiques augmentent les violences basées sur le genre. Conjointement, elle est professeure associée à l'Institut de recherches et d'études féministes de l'Université du Québec à Montréal (UQAM) et chercheuse spécialisée en intersectionnalité et en ADS+ à l'Observatoire québécois des inégalités, où elle se penche plus particulièrement sur la réduction des inégalités au sein des organisations privées et des inégalités causées par les dérèglements climatiques.



Fyscillia Ream

Côte-des-Neiges–Notre-Dame-de-Grâce

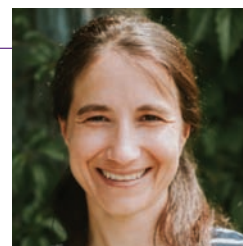
D'origine cambodgienne, Fyscillia Ream a grandi en France avant de s'installer à Montréal en 2012. Elle est aujourd'hui coordonnatrice scientifique de la Chaire de recherche en prévention de la cybercriminalité ainsi que candidate au doctorat en criminologie à l'Université de Montréal. Elle a auparavant été codirectrice et coordonnatrice du Réseau intégré sur la cybersécurité et coordonnatrice des communications pour Trajetvi, un projet touchant la violence conjugale. Elle a également fondé la Clinique de cyber-criminologie, qui soutient les victimes de cybercriminalité francophones, et participe à plusieurs initiatives favorisant le développement professionnel et personnel des femmes et des personnes non binaires dans le domaine de la cybersécurité. En s'engageant au CM, elle souhaite contribuer à améliorer les conditions de vie de ses concitoyennes, particulièrement en les outillant sur le plan de la littératie numérique et de l'utilisation des technologies.



Marie-Ève Voghel Robert

Mercier–Hochelaga-Maisonneuve

Détentrice d'une maîtrise en études urbaines, Marie-Ève Voghel Robert est conseillère en planification et développement social à Centraide du Grand Montréal. Elle a auparavant travaillé pour un parti politique municipal et à la Direction régionale de santé publique de Montréal. Elle a également coordonné la mutualisation de l'approvisionnement pour des organismes en sécurité alimentaire, et a été agente de recherche en agriculture urbaine à Montréal-Nord pour Parole d'excluEs. Cette Montréalaise de cœur s'est impliquée à la Transformerie, un organisme qui vise à réduire le gaspillage alimentaire, au Projet collectif en inclusion à Montréal (PCEIM), dont la mission est de créer des espaces d'interaction inclusifs, et au Groupe de travail en agriculture urbaine (GTAU), qui a réussi à obtenir, par le droit d'initiative, la première consultation publique sur l'importance et la promotion de l'agriculture urbaine.

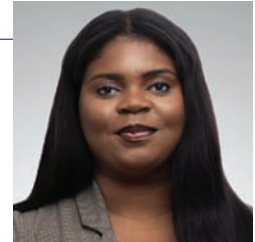


Nouvelles membres en 2024

Morgane Alima Kemajou

Villeray–Saint-Michel–Parc-Extension

Montréalaise d'origine camerounaise, Morgane Alima Kemajou a toujours eu à cœur les enjeux d'égalité. C'est ce qui a guidé son choix d'études (un baccalauréat en sciences sociales avec une mineure en études féministes) ainsi que sa carrière. Elle est actuellement intervenante psychosociale à la Maison Flora Tristan, une maison d'hébergement pour femmes victimes de violence conjugale. Elle a aussi travaillé comme intervenante au Y des femmes et a accompagné des femmes enceintes à statut précaire à Médecins du monde Canada. Elle rêve d'un Montréal féministe et inclusif, où toutes les femmes, particulièrement les femmes migrantes sans statut, se sentiraient en sécurité et auraient accès aux services et aux soins dont elles ont besoin.



Laura Cliche

Villeray–Saint-Michel–Parc-Extension

Titulaire d'une maîtrise en science politique avec une concentration en administration publique et affaires internationales, Laura Cliche cumule plus de 15 ans d'expérience en analyse, suivi et création de plans stratégiques. Après avoir travaillé avec Pour 3 Points, un organisme qui mobilise des entraîneuses et entraîneurs sportifs autour de la réussite sociale et éducative de jeunes issus-es de milieux défavorisés, elle occupe actuellement le poste de conseillère stratégique auprès du Curateur public du Québec. Laura est passionnée par divers enjeux sociaux et environnementaux, et montre un intérêt marqué pour les processus participatifs et la concertation. Par ses emplois passés au sein du Forum jeunesse de l'île de Montréal et de Concertation Montréal, elle a su développer une bonne connaissance du monde municipal. Elle rêve d'une ville vibrante, festive et conviviale, où tous et toutes pourraient déployer leur plein potentiel.

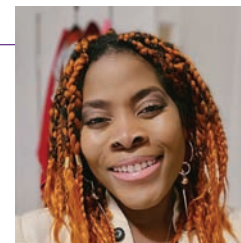


1 LE CONSEIL DES MONTRÉALAISES

Valérie Sagine Toussaint

Mercier–Hochelaga-Maisonneuve

S'intéressant vivement aux enjeux sociaux, particulièrement à ceux qui touchent les femmes racisées et issues de l'immigration ainsi que les personnes en situation de pauvreté, Valérie Sagine Toussaint est chargée de projet au sein du Réseau d'action pour l'égalité des femmes immigrées et racisées du Québec (RAFIQ). Elle a auparavant été chargée des communications au Centre de femmes L'Éclaircie ainsi qu'intervenante communautaire à LogisAction Notre-Dame-de-Grâce, un organisme impliqué dans la défense des droits des locataires. Se décrivant comme une féministe décoloniale et une éternelle étudiante, Valérie est détentrice d'un baccalauréat par cumul en droit, science politique et immigration. Elle poursuit actuellement ses études à la maîtrise en science politique avec une concentration en études féministes à l'UQAM, en plus de se former pour devenir professeure de yoga. En s'impliquant au Conseil des Montréalaises, elle espère contribuer à la réduction des inégalités et des violences à l'égard des femmes, particulièrement celles à la croisée des oppressions.



Elle a quitté le Conseil en 2024

Stéphanie Viola-Plante

Rivière-des-Prairies–Pointe-aux-Trembles (2019-2024)

■ 2.1 Documenter des enjeux

Afin de documenter les enjeux sur lesquels il conseille l'administration municipale, le Conseil des Montréalaises (CM) effectue des études et des recherches, seul ou avec des partenaires. Il publie ses travaux sous forme d'avis, de mémoires ou de portraits. Il fait aussi des présentations auprès de différentes instances de la Ville de Montréal.

Présentation sur le projet de politique de la vie nocturne à la Commission sur le développement économique et urbain et l'habitation (mars)

Convaincues de l'importance d'une politique de la vie nocturne, les membres du CM ont participé à la consultation sur ce projet de politique lancée par la Ville de Montréal. Elles ont réitéré les constats tirés de leurs recherches sur la sécurité des femmes dans l'espace public, dont le sentiment d'insécurité vécu par les femmes, le harcèlement sexuel dans l'espace public et les transports (particulièrement des femmes 2ELGBTQQIA²), ainsi que le harcèlement sexuel et la précarité des emplois des travailleuses des bars du centre-ville.

Les membres du CM ont fait plusieurs recommandations pour que Montréal soit une ville festive et sécuritaire pour toutes et que les Montréalaises puissent occuper l'espace public sans craindre la violence. Elles ont été ravies de voir les résultats positifs de cette démarche : la nouvelle politique de la vie nocturne tient désormais compte de la sécurité des femmes.

2. 2ELGBTQQIA : personnes bispirituelles, lesbiennes, gaies, bisexuelles, transgenres, queers, en questionnement, intersexes et asexuelles.



Mémoire « Montréal 2050 : changer de paradigme pour une ville égalitaire, inclusive et accessible » (septembre)

En 2022, dans le cadre de la consultation « Réflexion 2050 » menée par l'Office de consultation publique de Montréal (OCPM), le CM et la Table des groupes de femmes de Montréal (TGFM) ont déposé un mémoire intitulé « Montréal 2050 : objectif égalité, inclusion et accessibilité ». Dans ce mémoire, le CM et la TGFM ont souligné l'importance d'intégrer des perspectives féministes au Plan d'urbanisme et de mobilité (PUM) de la Ville de Montréal et de prendre en compte l'analyse différenciée selon les sexes et intersectionnelle (ADS+) à l'échelle municipale. Les deux organisations féministes ont aussi retransmis le message des Montréalaises qu'elles ont consultées au cours des dernières années : les femmes veulent une ville qui offre de meilleures conditions de vie, un accès à des logements et à des transports abordables, des rues sécuritaires, et des aménagements et services universellement accessibles. Et elles désirent surtout être prises en compte dans leur diversité.

En 2024, le CM et la TGFM se sont de nouveau alliés pour participer à la nouvelle consultation de l'OCPM sur le projet de PUM 2050. Dans ce second mémoire, les deux organisations se sont réjouies de la vision d'une « ville verte, juste et résiliente » mise de l'avant dans le projet de PUM, mais ont observé que « l'équité sociale et territoriale » qui est visée ne se manifeste pas dans les cibles établies, puisque ces dernières se rapportent à la population en général.

Afin que cette équité soit plus qu'un vœu pieux, le CM et la TGFM recommandent fortement un changement de paradigme pour mettre les femmes et les personnes les plus vulnérables au centre des préoccupations et des cibles du PUM. Non seulement la Ville atteindra ainsi son objectif d'équité territoriale, mais la population en général bénéficiera de ce changement de lunettes.



■ 2.2 Donner la parole aux Montréalaises

Le Conseil des Montréalaises soutient la prise de parole des femmes au sujet de leurs conditions de vie et des enjeux qui les préoccupent. Cet engagement permet de tisser des liens et des solidarités avec les Montréalaises, en particulier celles dont on n'entend habituellement pas la voix sur la place publique.

Campagne « Montréal, ville féministe : 20 souhaits pour 2030 » (mai)

À l'occasion de son 20^e anniversaire, le Conseil des Montréalaises a réalisé et diffusé la campagne « Montréal, ville féministe : 20 souhaits pour 2030 ».

Cette campagne visait à faire entendre les besoins des Montréalaises. Elle rassemblait 20 groupes communautaires qui se consacrent à l'amélioration des conditions de vie des femmes. Parmi ces organismes se trouvaient des groupes de plusieurs arrondissements (Hochelaga-Maisonneuve, Rivière-des-Prairies–Pointe-aux-Trembles, Montréal-Nord, Montréal-Est, Centre-Sud, Côte-des-Neiges...), des groupes qui représentent les mères monoparentales et les femmes en situation de handicap, ainsi que des groupes de défense des droits des femmes.

Les travailleuses de ces 20 groupes rêvent d'un Montréal plus juste et équitable. Leurs revendications sont principalement reliées au logement abordable, aux maisons d'hébergement pour femmes victimes de violence, au transport collectif dans les quartiers excentrés, à la sécurité et à l'accessibilité universelle.

Cette campagne a été dévoilée lors d'une soirée festive au MEM-Centre des mémoires montréalaises le 9 mai. Près de 125 personnes y ont assisté, dont de nombreuses Montréalaises engagées dans le milieu féministe, des élu·es et des personnes évoluant dans la sphère municipale.



De gauche à droite : Amélie Boudot (membre du CM), Gwendoline Lüthi (ancienne membre) et Christina Nancy Eyangos (membre)



Mme Popeanu invite ses collègues élues sur scène.



Allocution de Nelly Dennene, présidente du CM



Les membres du CM en compagnie des participantes de la campagne

■ 2.3 Agir en concertation

Le Conseil des Montréalaises est convaincu de l'importance de travailler en concertation pour l'avancement des dossiers qui touchent à l'égalité entre les femmes et les hommes et entre les femmes elles-mêmes. Ainsi, il s'associe régulièrement à des partenaires qui visent des objectifs similaires à Montréal.

- Participation au comité de suivi de la Stratégie municipale pour les personnes âgées 2023-2030 (MADA), organisé par le Service de la diversité et de l'inclusion sociale (SDIS) de la Ville de Montréal.
- Collaboration avec le Bureau de la présidence du conseil et Concertation Montréal pour l'organisation de l'événement Cité Elles MTL 2024 (21, 25 et 26 octobre). Lors de cette huitième édition, 56 femmes ont pu vivre une simulation du conseil municipal et bénéficier du mentorat de personnes élues.
- Participation au comité d'inauguration de la place des Montréalaises–Marie-Josèphe-Angélique, organisé par le Service de l'urbanisme et de la mobilité et le Service des communications de la Ville de Montréal.
- Participation au comité de travail organisé par le SDIS et la Société de transport de Montréal (STM) pour la campagne « Le harcèlement de rue, c'est non. Témoins, agissons ».
- Collaboration avec le Conseil jeunesse de Montréal (CjM) et le Conseil interculturel de Montréal (CIM) pour mener une réflexion sur la gouvernance et l'opérationnalisation des recommandations des conseils consultatifs de la Ville de Montréal.
- Collaboration avec le Secrétariat à la condition féminine (SCF), le SDIS et la Table des groupes de femmes de Montréal (TGFM) pour mettre en place les modalités de déploiement des ententes sectorielles de développement en égalité.



Les participantes de Cité Elles MTL 2024 et les élus-es mentors-es



- Participation à une rencontre de réflexion sur la mise à jour du Plan climat 2020-2030 de la Ville de Montréal, organisée par le Bureau de la transition écologique et de la résilience de la Ville de Montréal.
- Participation à la Table des partenaires Femmes et politique municipale, organisée par le SCF et le ministère des Affaires municipales et de l'Habitation.
- Participation au comité d'orientation de Transition en commun, une alliance entre des groupes citoyens, des organismes de la société civile, la Ville de Montréal et d'autres institutions pour la transition socioécologique dans les quartiers à Montréal.
- Participation au comité-conseil de la Semaine d'actions contre le racisme 2025 (SACR), mis en place par le comité organisateur de la SACR.

■ 2.4 Faire partie d'un réseau et prendre la parole

Il est important de continuer à faire connaître et rayonner le Conseil des Montréalaises ainsi que ses travaux, tant auprès de l'administration municipale que dans les différents réseaux concernés par les problématiques touchant les Montréalaises.

- Présentation du CM lors des rencontres engagées du Rendez-vous national des jeunes élus-es, organisé par l'Institut du Nouveau Monde (INM) – 23 mars
- Présentation sur l'approche intersectionnelle du Conseil des Montréalaises lors de la Semaine de sensibilisation à l'ACS plus, organisée par le Centre d'excellence de l'analyse comparative entre les sexes plus (ACS plus) de Transports Canada – 8 mai
- Présentation du CM lors de la journée portes ouvertes à l'hôtel de ville – 8 juin
- Présentation du CM et échange avec la présidente et la vice-présidente du Conseil des femmes de Montréal – 21 juin



De gauche à droite : Geneviève Coulombe (coordonnatrice du CjM), Jessica Lubino (membre du CIM), Martine Musau Muele (présidente du conseil municipal), Abdenour Douraid (membre du CjM) et Kenza Bennis (coordonnatrice du CM).

2 LES ACTIONS DE 2024

- Participation au forum citoyen « Préparer le Montréal de 2050 », organisé par l'Office de consultation publique de Montréal (OCPM) dans le cadre de la consultation publique sur le projet de Plan d'urbanisme et de mobilité (PUM) de la Ville de Montréal – 29 août
- Participation à la table ronde « Women in Policy and Leadership » dans le cadre du cours « Issues in Women's Health » à l'Université McGill – 4 novembre
- Présentation des priorités des Montréalaises à Ensemble Montréal – 7 novembre
- Participation à la cérémonie visant à souligner la contribution des membres sortants des conseils consultatifs de la Ville de Montréal – 12 novembre
- Participation à la table ronde « Événement pour tous-tes : festif, accessible et sécuritaire », organisée par le Conseil québécois des événements écoresponsables dans le cadre des Vivats 2024, qui sont une occasion de récompenser et de célébrer les initiatives écoresponsables dans le secteur des événements au Québec – 21 novembre
- Participation au « Forum montréalais : la démocratie au cœur de la transition », organisé par Transition en commun – 26 novembre
- Participation à un échange collectif organisé par l'Institut de recherches et d'études féministes (IREF) de l'Université du Québec à Montréal (UQAM) sur la création du baccalauréat interdisciplinaire en études féministes – 27 novembre
- Participation au rendez-vous « De la vision à l'action » à propos de la mise en œuvre de la politique de la vie nocturne, organisé par la Ville de Montréal en collaboration avec MTL 24/24 – 28 novembre
- Participation à la table ronde « Feminist Cities: Cities As Safe Havens », organisée par la School of Cities et l'Institute for Gender and the Economy (GATE) de l'Université de Toronto – 3 décembre



Les membres sortantes Anuradha Dugal (en haut) et Angélique Diène (en bas) signent le livre d'or de la Ville de Montréal en compagnie de la présidente du CM, Nelly Dennene, et de l'élue responsable de la démocratie, Magda Popeanu.

Le sport féminin rayonne

Déposé au conseil municipal de la Ville de Montréal en décembre 2023, le mémoire « Femmes et sports : une course à obstacles » du CM a suscité beaucoup d'intérêt au sein de la fonction publique municipale. Les membres du CM l'ont présenté à différents fonctionnaires impliqués dans le domaine : les agents-es de développement, la Table des chefs-fes de division sports et loisirs et la Table des directions en culture, sports, loisirs et développement social.



■ 2.5 Participer à la vie publique³

Les membres représentent le Conseil des Montréalaises à de nombreux événements en lien avec leurs préoccupations, organisés par la Ville de Montréal, par des organismes paramunicipaux ou par des groupes de femmes et communautaires.

- Présence à la commémoration de l'attentat de la Grande Mosquée de Québec, organisée par la Ville de Montréal et le Forum musulman canadien (FMC) – 29 janvier
- Présence à la cérémonie de signature du livre d'or de la Ville de Montréal par les personnes lauréates du Mois de l'histoire des Noirs-es 2024, organisée par la Ville de Montréal et la Table ronde du Mois de l'histoire des Noirs-es – 5 février
- Présence au lancement de la publication « Bâtisseuses : 50 ans d'engagement des femmes du Centre-Sud » dans le cadre de l'exposition du même titre, organisé par le Centre d'éducation et d'action des femmes de Montréal – 15 février
- Présence au 40^e anniversaire du Centre de documentation sur l'éducation des adultes et la condition féminine (CDÉACF), maintenant Co-savoir – 22 février

3. Les points 2.5 et 2.6 mentionnent les principales représentations, mais les listes ne sont pas exhaustives.



À l'occasion du Mois de l'histoire des Noirs-es, de gauche à droite : Christina Nancy Eyangos (membre du CM), Valérie Plante (maireesse de Montréal), Nelly Dennene (présidente du CM), Josefina Blanco (conseillère de la Ville) et Samuel Ervé Mandeng (membre du conseil d'administration de la Table ronde du Mois de l'histoire des Noirs-es).

2 LES ACTIONS DE 2024

- Présence au forum « Pour une meilleure prise en compte des réalités et besoins des femmes en situation d'itinérance », coorganisé par le Réseau d'aide aux personnes seules et itinérantes de Montréal (RAPSIM) et le Partenariat pour la prévention et la lutte à l'itinérance des femmes (PPLIF) – 13 mars
- Présence au lancement de la 25^e Semaine d'actions contre le racisme et pour l'égalité des chances (SACR), tenu par la Ville de Montréal et le comité organisateur de la SACR – 21 mars
- Présence au lancement des capsules vidéo « Un toit pour toutes, une fois pour toutes » retraçant l'histoire de la Maison Parent-Roback (MPR) – 28 mars
- Présence à l'assemblée générale des membres de Concertation Montréal – 24 avril
- Présence au colloque du Réseau québécois en études féministes (RÉQEF) sur le thème « Renouveau de la recherche féministe en santé : enjeux et nouvelles pratiques » – 1^{er} mai
- Présence à la conférence « Situation de handicap et défis de sortie de violence conjugale : le cas de la femme sourde en contexte d'intervention policière », organisée par le Centre de recherche de Montréal sur les inégalités sociales, les discriminations et les pratiques alternatives de citoyenneté (CREMIS) – 3 juin
- Présence à la réception de réouverture de l'hôtel de ville de Montréal – 7 juin
- Présence à l'assemblée générale d'Action travail des femmes – 22 juin
- Présence à l'assemblée générale du Centre de santé des femmes de Montréal – 3 juillet
- Présence à la journée « Des paroles aux actions. Pour une ville féministe », organisée par la Table des groupes de femmes de Montréal – 12 septembre



De gauche à droite :
Nathalie Goulet
(conseillère de la Ville),
Céline Martin (membre
fondatrice de la MPR)
et Charlotte Thibault
(ancienne présidente
du CM)



- Présence au lancement de l'avis du Conseil jeunesse de Montréal « L'art public : oser la jeunesse » – 3 octobre
- Présence au lancement de l'avis du Conseil interculturel de Montréal « Pour un accès juste et diversifié aux loisirs publics pour les personnes immigrantes et/ou racisées montréalaises » – 20 novembre
- Présence à la commémoration de l'attentat de Polytechnique, organisée par le Comité 12 jours et coordonnée par la Fédération des femmes du Québec (FFQ), à la place du 6-Décembre-1989, à Montréal – 6 décembre
- Présence à la cérémonie d'illumination de 15 faisceaux lumineux au chalet du mont Royal pour souligner les 35 ans de la tragédie du 6 décembre, organisée par la mairesse de Montréal, Valérie Plante, et la présidente du Comité Mémoire, Catherine Bergeron – 6 décembre

■ 2.6 S'impliquer au sein du Conseil des Montréalaises

Fortes de leur engagement, les membres se sont rencontrées à de nombreuses reprises pour faire avancer les dossiers qu'elles ont priorisés en début d'année.

Comité exécutif

Les membres du comité exécutif s'assurent du respect des orientations déterminées lors de la journée de planification. Elles planifient les assemblées, suivent les dossiers entre les assemblées, représentent le Conseil auprès des élus-es, des organismes et des partenaires, et veillent à la réalisation du plan d'action.



Illumination de 15 faisceaux lumineux au chalet du mont Royal à l'occasion de la commémoration de la tragédie du 6 décembre

Comité communication

Les membres de ce comité sont à l'affût d'outils structurants pour les communications externes et internes du Conseil des Montréalaises. Elles établissent un plan de communication lors des événements publics organisés par le CM et assurent une présence régulière dans les médias sociaux. En 2024, elles se sont particulièrement investies dans l'organisation du 20^e anniversaire du CM et de la campagne « Montréal, ville féministe : 20 souhaits pour 2030 », lancée à cette occasion.

Comités recherche

Pour chaque thème sur lequel le CM veut se pencher, un comité recherche ad hoc est mis sur pied. Les membres de ces comités déterminent ou précisent les sujets qui feront l'objet de recherches en vue de produire des avis et des recommandations. Elles encadrent et soutiennent en outre le travail des chercheuses.

En 2024, les membres ont participé à plusieurs comités recherche : comité sur les femmes cols bleus de la Ville de Montréal, comité PUM pour le mémoire « Montréal 2050 : changer de paradigme pour une ville égalitaire, inclusive et accessible », et comité accessibilité numérique pour le commencement des travaux sur l'accessibilité numérique de la Ville et les obstacles rencontrés par les femmes touchées par la fracture numérique.

Comité gouvernance

À la demande de Magda Popeanu, membre du comité exécutif de la Ville de Montréal, responsable de la performance organisationnelle, de la participation citoyenne et de la démocratie, les membres de ce comité ont mené une réflexion sur la gouvernance des conseils consultatifs ainsi que l'opérationnalisation de leurs recommandations.

Comité réseau et influence

Les membres de ce comité ont travaillé pour solidifier le réseau de relations du CM afin de créer des occasions d'influence et d'augmenter le rayonnement du Conseil.

Vie associative

- Nominations par le conseil municipal :
 - Deux membres – mai
 - Une membre – novembre
- Accueil et intégration des nouvelles membres
- Planification des activités et des recherches pour 2024



De haut en bas,
les membres nommées
en 2024 :
Laura Cliche,
Valérie Sagine Toussaint
et Morgane Alima
Kemajou

3 LE CONSEIL DES MONTRÉALAISES EN CHIFFRES

■ 3.1 Les rencontres du CM

Vie associative

Assemblées	9
Comité exécutif	15
Comité communication	16
Comité réseau et influence	3
Comité recherche cols bleus	13
Comité recherche PUM	3
Comité recherche accessibilité numérique	6
Comité gouvernance	3
Rencontres statutaires avec les élues responsables de la condition féminine et de la démocratie au comité exécutif de la Ville	4
Rencontres administratives des conseils (Conseil interculturel de Montréal, Conseil jeunesse de Montréal et CM)	38



Les membres du CM en compagnie de la mairesse, Valérie Plante, et de la conseillère de la Ville Despina Sourias

Concertation avec les partenaires

Comité organisateur de Cité Elles MTL	25
Comité pour l'inauguration de place des Montréalaises–Marie-Josèphe-Angélique	8
Rencontres pour les ententes sectorielles en égalité	2
Comité pour la campagne contre le harcèlement de rue	1
Comité de suivi de la Stratégie municipale pour les personnes âgées 2023-2030	3
Comité pour la Semaine d'actions contre le racisme	2
Table des partenaires Femmes et politique municipale	2
Table des groupes de femmes de Montréal	2
Transition en commun	2
Élus-es et fonctionnaires de la Ville de Montréal	30

Représentation

Présentations faites par le Conseil	13
Participation à des colloques, conférences, événements publics	18

Présence dans les médias

5

Publications

Mémoire	1
Présentation en commission permanente	1



De gauche à droite : Pascal-Olivier Dumas-Dubreuil (président du CjM), Layla Belmahi (présidente du CIM) et Nelly Dennene (présidente du CM)

■ 3.2 Les ressources du CM

Équipe de soutien:

- Kenza Bennis, coordonnatrice
- Dimitri Derigent, chargé de rédaction et de diffusion, partagé avec le Conseil interculturel de Montréal, le Conseil jeunesse de Montréal, les commissions permanentes et le Bureau de la présidence du conseil
- Sara Germain, contractuelle en soutien aux communications
- Johanne Venance, secrétaire d'unité administrative, partagée avec le Conseil interculturel de Montréal, le Conseil jeunesse de Montréal et les commissions permanentes de la Ville (du 15 avril au 28 juin 2024)
- Marie-Colette MOUNGALI, secrétaire d'unité administrative, partagée avec le Conseil interculturel de Montréal, le Conseil jeunesse de Montréal et les commissions permanentes de la Ville (à partir du 9 septembre 2024)

Documenter les obstacles systémiques que rencontrent les femmes cols bleus à la Ville de Montréal

En vue d'un prochain avis, les membres du CM, en partenariat avec Action travail des femmes (ATF), vont finaliser leur recherche afin de documenter les conditions d'embauche et d'emploi des femmes cols bleus à la Ville de Montréal et les obstacles systémiques qu'elles rencontrent. Cet avis fera suite à la recherche précédente du Conseil sur ce sujet, « Col bleu : un emploi pas toujours rose ! », publiée en 2013.

Documenter les obstacles que rencontrent les femmes touchées par la fracture numérique à la Ville de Montréal

En vue d'un prochain avis, les membres du CM vont documenter l'accessibilité numérique de la Ville de Montréal ainsi que les obstacles que rencontrent les femmes touchées par la fracture numérique.

Mobiliser les Montréalaises à l'occasion des élections municipales de novembre 2025

À l'occasion des élections municipales de 2025, les membres du CM vont déployer des actions afin de mobiliser les Montréalaises et de faire connaître les enjeux qui les touchent.

Former des Montréalaises à la politique municipale : Cité Elles MTL 2025

Le CM sera partenaire du Bureau de la présidence du conseil pour l'organisation de la neuvième édition de Cité Elles MTL, une formation-simulation destinée aux femmes. Cet événement unique d'une durée de deux jours et demi permet aux participantes de s'initier à la politique municipale, de vivre une simulation du conseil municipal à partir de l'étude de cas réels et de bénéficier du mentorat de personnes élues.

Augmenter le rayonnement du Conseil des Montréalaises

Les membres du CM poursuivront leur participation à des événements publics ainsi que la promotion du Conseil par différents moyens. Par ailleurs, elles continueront à répondre positivement aux invitations d'organismes à présenter le Conseil et diffuseront largement ses travaux tout au long de l'année. Elles seront également plus présentes que jamais dans les médias sociaux.

Porter la voix des Montréalaises et conseiller la Ville

Fidèles à leur mission, les membres du CM vont demeurer engagées auprès des femmes et des milieux féministes. Elles seront à l'écoute des besoins et des revendications des Montréalaises afin de les faire valoir auprès de l'administration municipale. Elles vont aussi continuer de conseiller la Ville sur les questions d'égalité, notamment en publiant des recherches et des recommandations, et en s'impliquant dans des comités aviseurs de la Ville.



Montréal 