



2020 **RAPPORT**
D'ACTIVITÉ

Conseil
des
Montréalaises

Conseil
des Montréalaises

Montréal

Ce rapport d'activité a été adopté par les membres du Conseil des Montréalaises en avril 2021.

Rédaction

Kenza Bennis, secrétaire-recherchiste du Conseil des Montréalaises

Révision linguistique

Edith Sans Cartier

Conception et réalisation graphiques

Caroline Marcant – zigomatik.ca

Photos

Christine Bourcier, Sylvain Légaré, Lemay + Angela Silver + SLI,
Manoucheka Lorgis (Lachérie photographie), Ville de Montréal.

Mai 2021

Dépôt légal

Bibliothèque et Archives nationales du Québec, 2021

ISBN : 978-2-7647-1828-5 – imprimé français

978-2-7647-1829-2 – PDF français

Conseil des Montréalaises

1550, rue Metcalfe, 14^e étage, bureau 1424

Montréal (Québec) H3A 1X6

Téléphone : 514 872-9074

conseildesmontrealaises@montreal.ca

ville.montreal.qc.ca/conseildesmontrealaises



ConseilDesMontrealaises



C_Montrealaises

Le CM utilise le langage non sexiste dans ses communications et la rédaction de ses recherches. Cet engagement est une étape vers l'adoption d'un langage qui représente et inclut les personnes non binaires et trans.

REMERCIEMENTS

Chaque année, le Conseil des Montréalaises (CM) poursuit son travail pour l'égalité entre les femmes et les hommes et entre les femmes elles-mêmes. Pour ce faire, il bénéficie de l'apport et de la collaboration de partenaires œuvrant au sein de la Ville de Montréal et d'organismes externes. Ce travail collectif et ces partenariats donnent tout leur sens aux réalisations du Conseil.

C'est pourquoi nous désirons remercier toutes les personnes qui ont contribué aux activités du CM en 2020. Nous soulignons l'appui de Nathalie Goulet, membre du comité exécutif responsable de l'inclusion sociale, des sports et loisirs, de la condition féminine, de l'itinérance et de la jeunesse; de Suzie Miron, conseillère de la ville et conseillère associée aux infrastructures, à l'eau et à la condition féminine (jusqu'en août 2020); et d'Émilie Thuillier, membre du comité exécutif responsable de la démocratie, de la transparence, des communications, de l'expérience citoyenne et du patrimoine. Nous remercions le Service de la diversité et de l'inclusion sociale (SDIS), avec qui nous collaborons sur plusieurs projets, pour son leadership et son dynamisme, et le Bureau de la présidence du conseil pour son soutien et son engagement. L'appui de la présidente du conseil, Cathy Wong (jusqu'en août 2020), puis Suzie Miron (à partir d'août 2020), nous a été d'une grande aide, notamment pour la réalisation de la formation Cité Elles MTL.

REMERCIEMENTS

Le travail de nos précieuses collaboratrices mérite également d'être souligné : Cynthia Lewis pour la recherche ; Sophie Charest et Caroline Marcant pour la réalisation graphique ; Diane Grégoire et Edith Sans Cartier pour la révision. Nous remercions sincèrement la secrétaire-rechercheuse Kenza Bennis, l'agente de recherche Aurélie Lebrun ainsi que Laurence Richard-Nobert, contractuelle en soutien aux communications et à la recherche, qui ont travaillé avec conviction à concrétiser les nombreux projets du CM.

Finalement, nous saluons l'engagement citoyen soutenu de chacune des membres du CM. Grâce à leurs compétences, à leur expérience, à leur ardeur et à la pluralité de leurs points de vue, elles réussissent à animer cette instance démocratique qui fait résonner une voix féministe en faveur de l'égalité entre toutes les femmes et les hommes à Montréal.

TABLE DES MATIÈRES

● Lettre à la présidente du conseil	6
● Message de la présidente	7
● 1 Le Conseil des Montréalaises	9
1.1 L'histoire	9
1.2 Le cadre juridique	9
1.3 La mission	10
1.4 Les fonctions	10
1.5 La structure et la vie associative	11
1.6 Les membres	13
● 2 Les actions de 2020	20
2.1 Documenter des enjeux	20
2.2 Agir en concertation	22
2.3 Faire partie d'un réseau et prendre la parole	23
2.4 Participer à la vie publique	25
2.5 S'impliquer au sein du Conseil des Montréalaises	27
● 3 Le Conseil des Montréalaises en chiffres	30
3.1 Les rencontres du CM	30
3.2 Les ressources du CM	31
● 4 Les actions prioritaires pour 2021	32

LETTRE À LA PRÉSIDENTE DU CONSEIL

**Suzie Miron, présidente du conseil municipal,
Mesdames et messieurs les élu.es,
Honorables partenaires,
Chères citoyennes et chers citoyens de Montréal,**

Il me fait plaisir de vous présenter, au nom de toute l'équipe du Conseil des Montréalaises, le compte rendu de nos réalisations pour l'année 2020.

Cette année encore, nous nous sommes investies avec beaucoup d'enthousiasme dans plusieurs projets pour améliorer les conditions de vie de toutes les Montréalaises et la condition féminine au sein de l'administration municipale.

Nous espérons que ce travail portera fruit et mènera la Ville encore plus loin sur le chemin de l'égalité entre les femmes et les hommes et entre les femmes elles-mêmes.

Nous vous prions de recevoir nos salutations distinguées.

La présidente,



Anuradha Dugal

MESSAGE DE LA PRÉSIDENTE

L'année 2020 a été bouleversée par la pandémie de coronavirus. Il est difficile d'en faire un bilan sans, en premier lieu, rendre hommage aux femmes et particulièrement aux Montréalaises, dont la ville a été très durement touchée. Non seulement les femmes ont subi les plus grands impacts de cette crise, mais ce sont elles qui se sont mobilisées et ont tenu à bout de bras la société, les communautés et les familles.

Au Conseil des Montréalaises (CM), les membres ont également été affectées à différents degrés. Mais plus que tout, cette pandémie, en révélant au grand jour la vulnérabilité de certaines communautés et populations, a renforcé nos convictions et notre volonté de mettre de l'avant les angles morts des politiques publiques.

En effet, la COVID-19 et les mesures sanitaires qui en ont découlé ont eu des conséquences désastreuses sur certaines femmes. Cela a été le cas pour les femmes âgées et les femmes en situation de handicap, qui souffrent du manque de services mais aussi de l'isolement. Certains quartiers, comme Montréal-Nord, ont également vécu des périodes difficiles. Néanmoins, ces communautés et les femmes qui les portent – des femmes majoritairement noires, racisées ou immigrantes – ont fait preuve d'une grande résilience grâce à leur réseau d'entraide local.

Les effets de cette pandémie se feront sentir à long terme. Parmi ses conséquences, les femmes ont été plus durement touchées par les pertes d'emplois et vivent un retour au travail plus lent. Partout, le taux de violence faite aux femmes est en croissance.

MESSAGE DE LA PRÉSIDENTE

De plus, les groupes de femmes et les groupes communautaires font face à des réductions importantes de leurs revenus. La survie des mouvements féministes est donc en jeu, et il faudra prendre les mesures nécessaires pour les maintenir.

Pour toutes ces raisons, les membres du CM soulignent l'importance de placer les femmes au cœur de la reprise postpandémie. Comme elles le recommandent dans leur avis «Vers une ville féministe : avis du Conseil des Montréalaises sur le Bilan du plan d'action 2015-2018 "Pour une participation égalitaire des femmes et des hommes à la vie de Montréal" », le plan de relance de la Ville de Montréal doit tenir compte du fait que la pandémie a eu un effet disproportionné sur les femmes pour créer une ville plus égalitaire et plus féministe.

Cette année encore, les membres du CM se sont consacrées à leur mission et n'ont pas ménagé leurs efforts pour accompagner la Ville vers cette société égalitaire dont elles rêvent. Je les remercie profondément pour tout le travail accompli, en dépit des situations personnelles et professionnelles parfois extrêmement ardues.

J'aimerais aussi remercier notre secrétaire-rechercheuse, Kenza Bennis, pour son excellent travail et son engagement envers le Conseil.

Bonne lecture !

La présidente,



Anuradha Dugal

DES MONTRÉALAISES

● 1.1 L'histoire

Le Conseil des Montréalaises (CM) constitue le plus jeune des trois conseils regroupés au sein de la Division du soutien aux commissions permanentes, aux conseils consultatifs et au Bureau de la présidence du conseil au Service du greffe. Au cours du Sommet de Montréal en 2002, des citoyennes de toutes origines et des groupes de femmes ont pris la parole et partagé haut et fort leurs attentes et leurs revendications quant à la condition féminine à la Ville de Montréal. Une délégation de femmes a soumis d'importantes recommandations, dont certaines ont été retenues par l'administration municipale et par les personnes présentes au Sommet. La mise en place d'une structure consultative – qui a conduit à la création du Conseil des Montréalaises – était une de ces recommandations.

● 1.2 Le cadre juridique

Le conseil municipal de la Ville de Montréal, à la séance du 26 avril 2004, a adopté la résolution CM04 0305 à l'effet d'entériner le projet de règlement constituant le CM. À la séance du 28 septembre 2004, il a nommé ses 15 premières membres par la résolution CM04 0665.

Le 16 septembre 2019, le conseil municipal de la Ville de Montréal a adopté un nouveau cadre juridique pour les conseils consultatifs de la Ville : le Règlement sur le Conseil des Montréalaises, le Conseil interculturel de Montréal et le Conseil jeunesse de Montréal (19-051). Ce règlement a fait l'objet d'une révision en 2021.

● 1.3 La mission

Le CM agit en tant qu'assemblée consultative auprès de l'administration municipale, à la demande du conseil municipal ou de sa propre initiative, en ce qui a trait à la condition féminine et à l'égalité entre les femmes et les hommes et entre les femmes elles-mêmes. Il utilise l'analyse féministe intersectionnelle¹ pour appréhender les réalités et les enjeux vécus par les Montréalaises.

À l'instar d'autres conseils existants, il constitue un précieux outil démocratique et offre un lieu de participation unique. Il est à l'affût d'idées et de courants de pensée tout en étant attentif aux préoccupations exprimées par la population. Sa démarche vise à favoriser une plus grande place pour les femmes dans une perspective d'implication active dans la vie publique montréalaise à titre de citoyennes, de travailleuses ou d'élues à la Ville de Montréal.

● 1.4 Les fonctions

Le Conseil des Montréalaises exerce les fonctions suivantes (19-051, art. 13) :

A- il fournit, de sa propre initiative ou à la demande du maire ou de la mairesse, du comité exécutif ou du conseil de la ville, des avis sur toute question relative à l'égalité entre les femmes et les hommes et entre les femmes elles-mêmes ou à la condition féminine, et soumet des recommandations au conseil de la ville ;

¹ L'analyse féministe intersectionnelle est une analyse qui prend en compte les différentes discriminations basées sur le genre et d'autres facteurs comme le statut socioéconomique, le handicap, le statut autochtone, l'identité de genre ou l'ethnicité.

- B-** il sollicite des opinions, reçoit et entend les requêtes et suggestions de toute personne ou tout groupe sur les questions relatives à l'égalité entre les femmes et les hommes, à l'égalité entre les femmes elles-mêmes et à la condition féminine ;
- C-** il contribue à la mise en œuvre et au suivi d'une politique d'égalité entre les femmes et les hommes à la Ville de Montréal ;
- D-** il effectue ou fait effectuer des études et des recherches qu'il juge utiles ou nécessaires à l'exercice de ses fonctions.

Pour ce faire, le CM est à l'écoute des divers réseaux œuvrant à l'amélioration des conditions de vie et de travail des femmes dans une perspective de justice sociale. Il se sent particulièrement interpellé par le travail des groupes de femmes, car ces derniers acquièrent une connaissance au quotidien des réalités, souvent complexes et multiples, vécues par les Montréalaises. Participer à la réalisation de projets communs permet au CM de mieux cibler ses analyses et ses actions auprès du conseil municipal.

Par ailleurs, le CM crée des liens avec les élues, les mairesses d'arrondissement et les conseillères siégeant au conseil municipal ou dans les arrondissements puisqu'elles sont aussi au cœur des milieux de vie. Il est également attentif aux politiques, engagements et activités de la Ville susceptibles d'influencer les conditions de vie des Montréalaises.

● 1.5 La structure et la vie associative

Le CM est composé de 15 membres bénévoles, dont une présidente et deux vice-présidentes, lesquelles forment le comité exécutif, où la secrétaire-rechercheur siégerait d'office. Le mandat de chaque membre est d'une durée de trois ans et est renouvelable une fois.

Les membres se réunissent en assemblée environ une fois par mois. Elles œuvrent aussi au sein de comités chargés de réaliser les objectifs du plan d'action annuel. Ces comités se rencontrent selon les exigences des différents dossiers, participent à la détermination des orientations et aux décisions nécessaires à l'avancement des travaux. Plusieurs comités ont été actifs en 2020 : le comité exécutif, le comité communication, le comité recherche et le comité traite ainsi que quelques comités ponctuels. De plus, les membres représentent le CM et contribuent activement à le faire connaître par leur participation à de nombreuses activités liées aux dossiers qui touchent les femmes.

L'équipe permanente du CM soutient l'ensemble des travaux en fonction des objectifs que le Conseil s'est fixés. Cette équipe est constituée de la secrétaire-rechercheuse Kenza Bennis et de la secrétaire d'unité administrative (que le CM partage avec le Conseil jeunesse de Montréal et le Conseil interculturel de Montréal). En 2017, la Ville a accordé des ressources financières additionnelles pour permettre au CM de mener à bien le mandat de recherche sur la traite des femmes lors du Grand Prix du Canada de Formule 1, proposé par l'administration municipale et accepté par le CM en mai 2017. En octobre 2017, l'agente de recherche Aurélie Lebrun a été recrutée pour réaliser ce mandat de trois ans (jusqu'en octobre 2020). Enfin, des contractuelles et des stagiaires contribuent également à la réalisation de certains projets.

● 1.6 Les membres



Dorothy Alexandre, présidente

Villeray–Saint-Michel–Parc-Extension

Jusqu'en septembre 2020

Spécialiste des questions de diversité et d'inclusion des communautés à Radio-Canada, Dorothy Alexandre utilise sa plume et sa voix afin de créer des ponts entre des gens de divers horizons. Anciennement entrepreneure en communication et journaliste, elle a produit du contenu engagé et animé des tables rondes portant sur des enjeux de société, l'égalité et la condition féminine, la jeunesse, la représentativité, la participation citoyenne et l'entrepreneuriat. Ses démarches s'inscrivent dans une volonté de valoriser et de faire rayonner des voix et des perspectives diverses. Engagée socialement depuis plus de 15 ans, particulièrement auprès des filles et des femmes, elle a à cœur de contribuer à l'édification d'une société plus juste, égalitaire et inclusive.



Sylvie Cajelait, vice-présidente

Lachine

Sylvie Cajelait a deux passions : les gens et la communication. Depuis plus de 25 ans, elle participe activement au développement d'organismes à but non lucratif et d'associations caritatives et non caritatives en tant que membre du personnel, membre du conseil d'administration ou bénévole. Aujourd'hui consultante en communication d'entreprise, elle a auparavant été conseillère en communication pour l'Association des établissements privés conventionnés et a travaillé pour la FADOQ, la Table d'action et de concertation en petite enfance de LaSalle et la Fondation québécoise du cancer. Elle rêve de voir tous les quartiers de Montréal devenir plus sécuritaires et être aménagés selon les besoins des femmes de tous les âges.


Mélissa Côté-Douyon, vice-présidente

Rosemont—La Petite-Patrie

Détentrice d'une maîtrise en urbanisme et candidate au doctorat en études urbaines à l'Institut national de la recherche scientifique (INRS), Mélissa Côté-Douyon est passionnée par les enjeux du genre et de la ville. Sa thèse porte sur l'approche de genre en planification urbaine et son adoption au Vietnam. En parallèle avec ses recherches doctorales, elle travaille comme consultante sur divers projets en lien avec la participation des femmes au développement urbain et comme formatrice en ADS+ (analyse différenciée selon les sexes et intersectionnelle).


Dominique Daigneault

Rosemont—La Petite-Patrie

Dominique Daigneault est présidente du Conseil central du Montréal métropolitain-CSN (Confédération des syndicats nationaux), dont le rôle est d'appuyer les luttes syndicales de ses 100 000 membres. Elle y est entre autres responsable des dossiers de la condition féminine, de la santé et des services sociaux. Féministe de longue date, elle a été intervenante sociale au Centre des femmes de Verdun, professeure en Techniques de travail social (en matière de condition féminine) et membre du comité femmes de la Fédération nationale des enseignantes et des enseignants du Québec-CSN. La question de la pauvreté des femmes lui tient particulièrement à cœur.


Anuradha Dugal, présidente

Le Sud-Ouest

Depuis septembre 2020

Anuradha Dugal est vice-présidente des initiatives communautaires à la Fondation canadienne des femmes, où elle travaille depuis plus de 10 ans. Elle est responsable des stratégies pancanadiennes visant à promouvoir l'équité pour les femmes, les filles et les personnes non binaires dans une perspective intersectionnelle, et dirige l'équipe

qui se concentre sur l'octroi de subventions, la mobilisation des connaissances, l'amélioration des programmes, la convocation et la création de coalitions. Elle a travaillé comme directrice d'un organisme axé sur la prévention de la violence chez les jeunes et à la Fédération des femmes du Québec dans le cadre de la Marche mondiale des femmes. Elle rêve d'une ville où les logements et l'offre de transport seraient sécuritaires, adaptés aux personnes vivant avec un handicap et abordables pour toutes les Montréalaises et tous les Montréalais.



Andrée Fortin

Verdun

Titulaire d'un doctorat en psychologie, Andrée Fortin a été professeure de psychologie à l'Université de Montréal pendant plus de 30 ans. Membre du Centre de recherche interdisciplinaire sur la violence familiale et la violence faite aux femmes, qu'elle a contribué à fonder, elle a mené plusieurs recherches en partenariat avec les milieux communautaires. Elle est autrice de nombreuses publications, notamment sur la maltraitance envers l'enfant et la violence conjugale, et a été conférencière et professeure invitée dans diverses universités européennes. Engagée à promouvoir l'égalité des femmes et à faire reconnaître leur expertise, elle a aussi présidé le Comité permanent sur le statut de la femme à l'Université de Montréal.



Mélissa Gaboury

Le Plateau-Mont-Royal

Diplômée en relations internationales et droit international, Mélissa Gaboury est passionnée des questions de justice sociale, d'égalité et d'équité. Elle a travaillé pour diverses organisations internationales à Montréal et à l'étranger, notamment sur des projets de coopération visant la protection des droits des femmes et des enfants. Elle souhaite mettre sa créativité au service de la communauté pour faire de Montréal une ville plus inclusive.

**Darly Joseph**

Rivière-des-Prairies–Pointe-aux-Trembles

Titulaire d'un diplôme d'études supérieures spécialisées en développement et gestion des organisations de l'Université Laval ainsi que d'un baccalauréat en travail social de l'Université de Montréal, Darly Joseph a œuvré comme intervenante sociale à L'Armée du Salut avant de rejoindre le réseau de la santé comme travailleuse sociale, notamment auprès des personnes réfugiées. Elle est aujourd'hui cheffe d'administration de programmes pour le Soutien à l'autonomie des personnes âgées (SAPA) au CLSC de Parc-Extension.

**Zina Laadj**

Villeray–Saint-Michel–Parc-Extension

Titulaire d'une maîtrise en aménagement et développement social, Zina Laadj est intervenante sociale depuis plus de 10 ans à La Maisonnée, un organisme qui œuvre à l'accueil et à l'intégration des personnes nouvellement arrivées au Québec. Membre du comité de protection des réfugiés de la Table de concertation des organismes au service des personnes réfugiées et immigrantes (TCRI), experte des enjeux de l'intégration des femmes immigrantes et des problématiques liées à l'accessibilité au logement, Zina Laadj souhaite contribuer à faire de Montréal une ville égalitaire, inclusive et reflétant la diversité de la population montréalaise.

**Josiane Maheu**

Verdun

Géographe humaine de formation, Josiane Maheu est présentement coordonnatrice de projets pour l'organisme féministe de liaison et de transfert de connaissances Relais-femmes. Elle y fait de la formation en analyse différenciée selon les sexes et intersectionnelle (ADS+), de l'accompagnement, de la recherche, de la concertation ainsi que de la liaison et du transfert de connaissances, notamment dans le cadre

du partenariat de recherche en violence conjugale Trajetvi. Elle a auparavant travaillé dans le milieu de la coopération internationale et dans le secteur parapublic. Elle rêve d'un Montréal plus humain, sécuritaire et égalitaire pour toutes les femmes.

André-Yanne Parent

Verdun



Détentrice d'une maîtrise en anthropologie, André-Yanne Parent est directrice générale du Projet de la réalité climatique Canada, un organisme à but non lucratif qui vise à accélérer la mise en œuvre de solutions à la crise climatique. Elle a été directrice principale des opérations et de la philanthropie pour les communautés inuites et des Premières Nations chez Fusion jeunesse, un organisme dont la mission est de favoriser la persévérance scolaire, et a cofondé DestiNATIONS, un organisme qui se consacre à la création, à la diffusion, à la production et à la reconstruction des cultures des peuples autochtones.

Marie-Ève Rancourt

Mercier—Hochelaga-Maisonneuve



Avocate spécialisée dans les enjeux liés aux droits de la personne, Marie-Ève Rancourt travaille comme conseillère syndicale à la Fédération autonome de l'enseignement (FAE) et est notamment responsable du dossier de la condition des femmes. Elle a auparavant œuvré dans le milieu communautaire, principalement dans les secteurs de la lutte contre la pauvreté et de la défense collective des droits. Militante et féministe, elle est engagée depuis de nombreuses années dans la défense et la promotion des droits de la personne.

Selma Tannouche Bennani

Rosemont—La Petite-Patrie



Selma Tannouche Bennani est directrice de projets pour Humanov-is, un organisme qui soutient l'innovation sociale. Originaire du Maroc, où elle était journaliste, elle s'est redirigée vers la recherche en sciences humaines dès son arrivée au Québec en 2013.

Elle a travaillé sur le vieillissement des Québécois.es issu.es de l’immigration, la sécurité des femmes, et les actes haineux à caractère raciste et islamophobe. Selma est engagée au sein de la Fondation Paroles de femmes, qui crée des espaces de parole pour les femmes racisées et autochtones de Montréal, ainsi que du GRIS-Montréal, qui démystifie la diversité sexuelle et de genre dans les écoles.



Stéphanie Viola-Plante

Rivière-des-Prairies–Pointe-aux-Trembles

Stéphanie Viola-Plante enseigne au Département de science politique de l’UQAM depuis 2007 et à l’École d’études politiques de l’Université d’Ottawa depuis 2013. Les questions d’administration publique, de relations entre les institutions politiques et administratives, de management public et de droit administratif constituent ses champs d’intérêt et d’expertise. Elle termine d’ailleurs un doctorat sur ces questions. Elle a aussi œuvré dans des organisations communautaires et gouvernementales, et a siégé au conseil d’administration de plusieurs organismes.

Nouvelles membres en 2020

Mélissa Garrido

Le Plateau-Mont-Royal



Détentrice d’une maîtrise en sexologie clinique de l’Université du Québec à Montréal, Mélissa Garrido compte plus de 13 ans d’expérience en intervention psychosociale. Spécialisée en intervention de crise, en santé mentale et en violences sexuelles, elle a mis son expertise au service du CSSS Lucille-Teasdale et de plusieurs universités (ENAP, Université McGill, Polytechnique Montréal). Elle est actuellement sexologue clinicienne et consultante auprès d’organisations pour lesquelles elle offre des formations sur la santé mentale, le harcèlement et les violences sexuelles. Elle rêve d’une ville égalitaire où les femmes jouiraient des conditions de vie qu’elles méritent, que ce soit sur le plan de l’emploi, du logement, de la sécurité ou de la santé.



Évelyne Jean-Bouchard

Rosemont—La Petite-Patrie

Titulaire d'un doctorat en droit, Évelyne Jean-Bouchard est chercheuse postdoctorale au Centre de recherche en droit prospectif de l'Université de Montréal. En partenariat avec Femmes autochtones du Québec, elle travaille actuellement sur les enjeux liés à la place des femmes dans les structures de gouvernance autochtones au Québec. Elle a œuvré auprès de groupes de femmes touchées par les conflits armés à l'est de la République démocratique du Congo, ainsi qu'au Centre d'étude et de coopération internationale (CECI) en Haïti et au Sénégal. Elle rêve d'une ville où toutes les femmes, y compris les femmes racisées et les femmes marginalisées, pourraient avoir accès à des services sociaux et à des soins de santé adaptés à leurs besoins.



Alexe Lépine-Dubois

Le Plateau-Mont-Royal

Détentrice d'une maîtrise en géographie de l'Université de Montréal, Alexe Lépine-Dubois est conseillère au ministère de la Justice, où elle effectue des travaux de recherche et d'analyse pour le développement et la mise en œuvre de politiques et de programmes relatifs à la lutte contre l'homophobie et la transphobie. Passionnée de politiques publiques et désireuse de promouvoir les droits des personnes LGBTQ+, elle a notamment été directrice associée du Conseil québécois LGBT. Elle rêve d'une ville où les réalités de toutes les femmes seraient prises en compte, particulièrement celles des femmes LGBTQ+ et des personnes non binaires, touchées par la précarité et l'exclusion.

Elles ont quitté le Conseil en 2020

Dorothy Alexandre

Villeray—Saint-Michel—Parc-Extension (2016-2020)

Mélissa Gaboury

Le Plateau-Mont-Royal (2019-2020)

André-Yanne Parent

Verdun (2018-2020)

● 2.1 Documenter des enjeux

Afin de documenter les enjeux sur lesquels il conseille l'administration municipale, le Conseil des Montréalaises effectue des études et des recherches, seul ou avec des partenaires. Il publie ses travaux sous forme d'avis, de mémoires ou de portraits. Il fait aussi des présentations auprès de différentes instances de la Ville de Montréal.

«Vers une ville féministe : avis du Conseil des Montréalaises sur le Bilan du plan d'action 2015-2018 "Pour une participation égalitaire des femmes et des hommes à la vie de Montréal" » (septembre)

Cet avis présente les principaux constats et réflexions des membres du CM à l'égard des réalisations de la Ville en matière d'égalité. Il comprend une analyse critique du Bilan du plan d'action en égalité 2015-2018 ainsi que la vision des membres du CM pour une ville égalitaire, exempte de discriminations, où toutes les femmes seraient reconnues comme actrices de changement. Enfin, la dernière partie de l'avis fait état des répercussions de la pandémie de COVID-19 sur les conditions de vie des Montréalaises et présente des recommandations sur la place des femmes dans les plans de relance de la Ville.

VERS UNE VILLE FÉMINISTE

Avis du Conseil des Montréalaises
sur le Bilan du plan d'action 2015-2018
« Pour une participation égalitaire
des femmes et des hommes à la vie
de Montréal »

Il ressort de cet avis que de nombreux progrès en matière d'égalité ont été réalisés au cours des dernières années. Il reste cependant du chemin à faire pour que l'égalité de fait et la lutte contre les discriminations deviennent réelles. Pour cela, les membres du CM ont formulé 41 recommandations à la Ville de Montréal, portant notamment sur la mise en place d'actions structurantes comme l'établissement d'un processus de reddition de comptes, l'instauration d'un Bureau de l'égalité et de la lutte contre les discriminations, et l'application de l'analyse différenciée selon les sexes et intersectionnelle (ADS+) dans l'ensemble de ses processus décisionnels. Les membres soulignent également l'importance d'étendre les mesures d'égalité à l'ensemble des champs de compétence de la Ville et à chacun de ses arrondissements, et ce, aussi bien dans les services offerts à la population qu'au sein de la fonction publique.

Recherche sur la traite et la sécurité des femmes lors du Grand Prix de Formule 1 du Canada

En mai 2017, les membres du CM ont accepté un mandat de recherche de trois ans sur la traite des femmes lors du Grand Prix de Formule 1 du Canada (GP).

En 2020, après avoir finalisé la rédaction de l'« Avis du Conseil des Montréalaises sur la traite des femmes à des fins d'exploitation sexuelle pendant le Grand Prix de Formule 1 du Canada », Aurélie Lebrun, agente de recherche au CM, a complété l'analyse des données et a amorcé la rédaction du deuxième volet de cette recherche, qui porte sur la sécurité des femmes pendant le GP. Ce deuxième avis est un portrait des expériences des femmes présentes lors du GP (les fans de Formule 1, les femmes qui travaillent ou qui sortent pendant le GP) au chapitre de la sécurité, du sentiment de sécurité et des expériences de violence dont elles pourraient avoir été victimes lors de cet événement.

● 2.2 Agir en concertation

Le Conseil des Montréalaises est convaincu de l'importance de travailler en concertation pour l'avancement des dossiers qui touchent à l'égalité entre les femmes et les hommes et entre toutes les femmes. Ainsi, il s'associe régulièrement à des partenaires qui visent des objectifs similaires à Montréal.

- Partenariat avec le Bureau de la présidence du conseil et le Service de la diversité et de l'inclusion sociale (SDIS) pour l'organisation de l'événement Cité Elles MTL 2020 (24 février). Lors de cette cinquième édition, 60 femmes ont pu assister à la première soirée de l'événement, avec visionnement commenté du conseil municipal, souper avec les élu.es et visite guidée de l'hôtel de ville. Les deux autres journées de formation-simulation prévues en mars ont été annulées à cause des mesures sanitaires liées à la pandémie de COVID-19 et mises en place le 12 mars 2020.
- Collaboration avec le Conseil jeunesse de Montréal et le Conseil interculturel de Montréal pour la réalisation de l'appel public de candidatures (du 2 novembre 2020 au 10 janvier 2021) et le recrutement des futur.es membres des trois conseils consultatifs de la Ville de Montréal.
- Collaboration avec le Service de l'urbanisme et de la mobilité (SUM) pour l'amélioration du concept d'hommage aux Montréalaises et des textes toponymiques de la place des Montréalaises.
- Partenariat avec l'Alliance des maisons d'hébergement de 2^e étape pour femmes et enfants victimes de violence conjugale, pour la réalisation et la diffusion de la campagne grand public COVID-19 Opération voisinage, qui vise à inciter toute personne à dénoncer les situations de violence conjugale et familiale.



Ensemble, nous pouvons arrêter le virus ... et la violence.

Le confinement rend la violence plus difficile à voir, mais elle est plus présente que jamais pour les femmes et les enfants qui la subissent.

Vous voyez ou entendez quelque chose qui ressemble à de la violence conjugale ou familiale?

Appelles le 911.

Le coronavirus c'est l'affaire de toutes et tous. La violence conjugale et familiale aussi!

Urgence : 911
Aide et références 24/7 :
SCS violence conjugale : 1 (800) 363-9010
Prévention suicide : 1 (866) 277-3553
Tél. jeunes : 1 (888) 263-2266
Autres ressources :

- Partenariat avec le SDIS pour la diffusion de la campagne COVID-19 Opération voisinage de l'Alliance des maisons d'hébergement de 2^e étape pour femmes et enfants victimes de violence conjugale.
- Participation au comité consultatif du projet Montréalisons de la Direction des bibliothèques de la Ville de Montréal.
- Participation à titre de membre à la Table des partenaires – Femmes et politique municipale, coordonnée par le ministère des Affaires municipales et de l'habitation, dans le but d'augmenter le nombre de femmes candidates ou élues municipales et de favoriser leur maintien en poste.

● 2.3 Faire partie d'un réseau et prendre la parole

Il est important de continuer à faire connaître et rayonner le Conseil des Montréalaises ainsi que ses travaux, tant auprès de l'administration municipale que dans les différents réseaux concernés par les problématiques touchant les Montréalaises.

- Présentation du CM à l'école d'influence de l'Institut du Nouveau Monde (INM) – 26 janvier
- Discussion avec la députée Hélène David sur les actions du CM – 30 janvier
- Présentation du CM au Montreal Council of Women – 6 février
- Présentation du mémoire « Le langage non sexiste : un autre pas vers l'égalité entre les femmes et les hommes » à des employé.es de la Direction des bibliothèques de la Ville de Montréal – 21 février



- Présentation du CM lors de l'événement La force dans les diversités féminines, organisé par l'association étudiante de l'École de santé publique de l'Université de Montréal à l'occasion de la Journée internationale des droits des femmes – 10 mars
- Présentation du CM au Conseil des Lavalloises – 25 mars
- Participation à un atelier en ligne sur les pratiques innovantes de participation citoyenne en période de confinement, organisé par Concertation Montréal (CMTL) – 11 juin
- Tenue d'une formation sur la rédaction et la production d'un avis auprès du comité de rédaction de l'avis jeunesse 2020-2021 de l'Institut du Nouveau Monde, dans le cadre de la rédaction de l'« Avis jeunesse : regards sur le vivre ensemble », destiné au ministère de l'Immigration, de la Francisation et de l'Intégration (MIFI) – 28 juillet
- Participation à la journée sur l'égalité de genre du Cégep du Vieux-Montréal – 24 septembre
- Participation à l'atelier de codesign prospectif organisé par les équipes du Plan d'urbanisme et de mobilité (PUM) de la Ville de Montréal et du Lab Ville prospective de l'Université de Montréal afin d'alimenter la démarche d'élaboration du PUM – 29 septembre
- Présentation de « Vers une ville féministe : avis du Conseil des Montréalaises sur le Bilan du plan d'action 2015-2018 " Pour une participation égalitaire des femmes et des hommes à la vie de Montréal " » aux étudiant.es du cours d'introduction du programmes d'études sur le Québec de l'Université McGill – 18 novembre
- Participation au lancement d'« Un plan municipal de reprise genré pour tous », la première réponse féministe à la pandémie de COVID-19, par l'Initiative Une ville pour toutes les femmes (City for All Women Initiative, CAWI) – 27 novembre

- Présentation du CM à l'École des sciences infirmières Ingram de l'Université McGill, dans le cadre du cours Enjeux des femmes en santé – 3 décembre
- Participation au séminaire virtuel de discussion sur l'interaction complexe entre les initiatives de lutte contre la criminalité, l'embourgeoisement et le militantisme en faveur de la justice sociale dans une perspective comparative entre Chicago et Montréal, organisé par le Centre de recherches interdisciplinaires en études montréalaises (CRIEM) – 9 décembre
- Présentation du CM au Carrefour de ressources en interculturel (CRIC) – 14 décembre



Pour optimiser la campagne de recrutement de nouvelles membres, le CM a tenu une soirée d'information virtuelle le 3 décembre. Les participantes ont pu en apprendre davantage sur le CM et échanger avec ses membres. Vingt-cinq citoyennes ont assisté à la soirée.

● 2.4 Participer à la vie publique²

Les membres représentent le Conseil des Montréalaises à de nombreux événements en lien avec leurs préoccupations, organisés par la Ville de Montréal, par des organismes paramunicipaux ou par des groupes de femmes et communautaires.

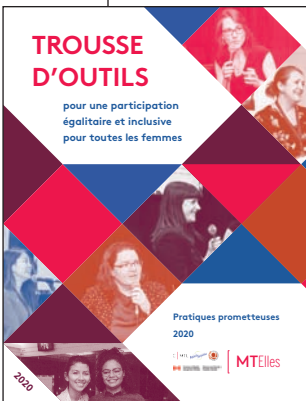
- Participation à la commémoration de l'attentat à la grande mosquée de Québec, organisée par la Ville de Montréal et le Forum musulman canadien (FMC) – 29 janvier

² Les points 2.3 et 2.4 mentionnent les principales représentations, mais les listes ne sont pas exhaustives.



Les membres des trois conseils consultatifs de la Ville de Montréal en compagnie de Cathy Wong, présidente du conseil de ville, pour la soirée d'échange de vœux du Nouvel An.

- Participation à l'échange de vœux du Nouvel An entre les trois conseils consultatifs de la Ville de Montréal, en compagnie de la mairesse Valérie Plante et de Cathy Wong, présidente du conseil de ville – 4 février
- Participation au lancement de l'avis du Conseil jeunesse de Montréal sur l'économie circulaire à Montréal – 18 février
- Participation au Forum des partenaires en égalité, organisé par le Secrétariat à la condition féminine – 27 février
- Participation au lancement du Chantier en accessibilité universelle de la Ville de Montréal – 10 mars
- Participation à une séance de présentation virtuelle des futurs aménagements de la place des Montréalaises, organisée par le Service de l'urbanisme et de la mobilité en collaboration avec le Service de la diversité et de l'inclusion sociale de la Ville de Montréal – 8 décembre
- Participation au lancement de la « Trousse d'outils pour une participation égalitaire et inclusive pour toutes les femmes », organisé par Concertation Montréal, la Coalition montréalaise des tables de quartier et Relais-femmes afin de souligner l'aboutissement de trois années de recherche-action pour le projet MTElles – 10 décembre



● 2.5 S'impliquer au sein du Conseil des Montréalaises

Fortes de leur engagement, les membres se sont rencontrées à de nombreuses reprises pour faire avancer les dossiers qu'elles ont priorisés en début d'année.

Comité exécutif

Les membres du comité exécutif s'assurent du respect des orientations déterminées lors de la journée de planification. Elles planifient les assemblées, suivent les dossiers entre les assemblées, représentent le Conseil auprès des élu.es et des organismes et partenaires, et veillent à la réalisation du plan d'action.

Comité communication

Les membres de ce comité sont à l'affût d'outils structurants pour les communications externes et internes du Conseil des Montréalaises. Elles établissent un plan de communication lors des événements publics organisés par le CM et assurent une présence régulière sur les médias sociaux.

Comités recherche

Pour chaque thème sur lequel le CM veut se pencher, un comité recherche ad hoc est mis sur pied. Les membres de ces comités déterminent ou précisent les sujets qui feront l'objet de recherches en vue de produire des avis et des recommandations. Elles encadrent et soutiennent le travail des chercheuses.



De gauche à droite :
Anuradha Dugal, Kenza Bennis
(secrétaire-recherchiste), Sharon Hackett,
Josiane Maheu, Zina Laadj,
Marie-Ève Maillé, Dorothy Alexandre,
Michèle Chappaz, Mélissa Côté-Douyon,
Aurélie Lebrun (agente de recherche),
Christiane Hoang, Jeannette Uwantege,
Marie-Ève Rancourt.



De gauche à droite :
Mélissa Gaboury,
Selma Tannouche
Bennani, Stéphanie
Viola-Plante,
Andrée Fortin
et Sylvie Cajelait.



Darly Joseph,
membre
du CM depuis
décembre 2019.



De gauche à droite : à l'arrière,
Andrée Fortin, Dominique Daigneault,
Marie-Ève Rancourt, Josiane Maheu ;
à l'avant, André-Yanne Parent,
Selma Tannouche Bennani, Dorothy
Alexandre, Mélissa Côté-Douyon,
Anuradha Dugal.

Comité traite

Le comité traite est un comité ad hoc créé pour trois ans (2017-2020). Il a pour tâche de faire le suivi du mandat sur la traite des femmes pendant le Grand Prix de Formule 1 du Canada accepté par le CM en mai 2017, à la suite de la proposition de l'administration municipale. Son objectif est de documenter le sujet et de faire des recommandations appropriées. Le comité traite est composé de plusieurs membres du CM et d'Aurélie Lebrun, l'agente de recherche qui est responsable de cette recherche.

Vie associative

- Nominations par le conseil municipal :
 - Deux membres – septembre
 - Une membre – décembre
- Accueil et intégration des nouvelles membres
- Planification des activités et des recherches pour 2021



De gauche à droite, les membres nommées ou désignées comme présidente et vice-présidente en 2020 : en haut, Sylvie Cajelait (vice-présidente) et Mélissa Garrido (membre) ; en bas, Alexe Lépine-Dubois (membre), Anuradha Dugal (présidente) et Évelyne Jean-Bouchard (membre).

MONTRÉALAISES EN CHIFFRES

● 3.1 Les rencontres du CM

Vie associative

Assemblées	10
Comité exécutif	14
Comité communication	4
Comités recherche	9
Comité traite	5
Rencontres statutaires avec les élues responsables de la condition féminine au comité exécutif de la Ville	7
Rencontres administratives des conseils (Conseil interculturel de Montréal, Conseil jeunesse de Montréal et CM)	30

Concertation avec les partenaires

Comité organisateur de Cité Elles MTL	13
Table des groupes de femmes de Montréal	1
Service de l'urbanisme et de la mobilité de la Ville de Montréal	5
Table des partenaires – Femmes et politique municipale	1
Élu.es et fonctionnaires de la Ville de Montréal	17

Représentation

Présentations faites par le Conseil lors d'événements publics	15
Participation à des colloques, conférences, événements publics	7

Présence dans les médias

2

Publications

Avis	1
------	---

● 3.2 Les ressources du CM

Ressources financières en 2020

77 300 \$ (budget de fonctionnement) + 25 000 \$ (budget de fonctionnement alloué pour le mandat sur la traite), soit un total de 102 300 \$.

Équipe de soutien

- Kenza Bennis, secrétaire-rechercheur
- Aurélie Lebrun, agente de recherche temporaire jusqu'en octobre 2020
- Poste vacant : secrétaire d'unité administrative, partagée avec le Conseil interculturel de Montréal et le Conseil jeunesse de Montréal
- Laurence Richard-Nobert, contractuelle en soutien aux communications et à la recherche de janvier à décembre 2020

POUR 2021

● Documenter la traite des femmes pendant le Grand Prix de Formule 1 du Canada

En mai 2017, les membres du CM ont accepté un mandat de recherche de trois ans sur la traite des femmes pendant le Grand Prix de Formule 1 du Canada (GP). Ce mandat proposé par l'administration municipale consiste à évaluer l'existence et l'ampleur du phénomène de la traite des femmes lors du GP, et à formuler des recommandations aux instances appropriées.

En 2021, les membres du CM vont déposer au conseil municipal les deux avis qui découlent de cette recherche : l'« Avis du Conseil des Montréalaises sur la traite des femmes à des fins d'exploitation sexuelle pendant le Grand Prix de Formule 1 du Canada » et l'« Avis du Conseil des Montréalaises sur la sécurité des femmes pendant le Grand Prix de Formule 1 du Canada ».

● Documenter les enjeux municipaux reliés aux changements climatiques et aux femmes

En vue d'un prochain avis, les membres vont commencer à documenter les enjeux municipaux liés aux changements climatiques dans une perspective féministe intersectionnelle.

● Former des Montréalaises à la politique municipale : Cité Elles MTL

Le CM est partenaire du Bureau de la présidence du conseil et du Service de la diversité et de l'inclusion sociale (SDIS) pour l'organisation du deuxième volet de la cinquième édition de Cité Elles MTL ; la formation et la simulation qui constituent ce volet ont été interrompues en 2020 par les mesures sanitaires liées à la pandémie de COVID-19. Cet événement d'une journée permettra aux participantes de Cité Elles MTL 2020 d'en apprendre davantage sur le fonctionnement du conseil municipal et d'échanger avec des élues sur les réalités de la vie politique.



● Documenter les enjeux municipaux concernant les femmes âgées

En vue d'un prochain avis, les membres du CM vont commencer à documenter les défis vécus par les femmes âgées à Montréal.

● Organiser un débat sur la vision des partis quant aux enjeux qui touchent les Montréalaises

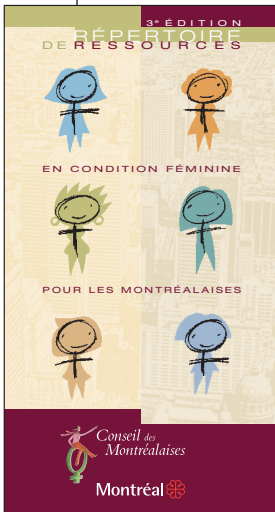
À l'occasion des élections municipales de 2021, les membres du CM vont organiser un débat non partisan entre les responsables de la condition féminine des principaux partis présents dans la campagne électorale pour discuter des enjeux qui touchent les Montréalaises (pauvreté, logement, transport, urbanisme, culture, etc.).

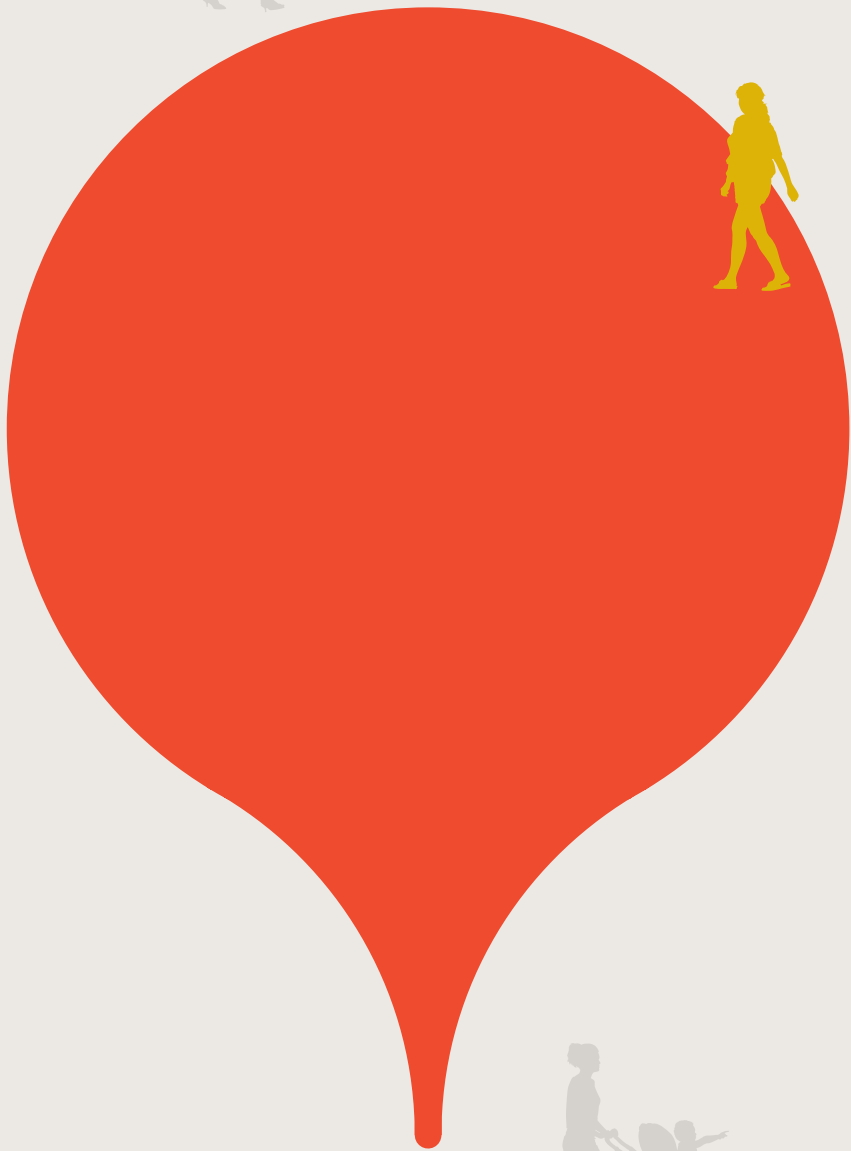
- **Mettre à jour le « Répertoire de ressources en condition féminine pour les Montréalaises »**

En 2011, les membres du CM ont publié la troisième édition du « Répertoire de ressources en condition féminine pour les Montréalaises ». En 2021, elles vont mettre à jour cet outil de référence qui présente tous les organismes qui œuvrent à l'amélioration des conditions de vie et de travail des Montréalaises.

- **Augmenter le rayonnement du Conseil des Montréalaises**

Les membres du CM poursuivront leur participation à des événements publics ainsi que la promotion du Conseil par différents moyens. Par ailleurs, elles continueront à répondre positivement aux invitations d'organismes à présenter le Conseil et diffuseront largement ses travaux tout au long de l'année. Elles seront également plus présentes que jamais dans les médias sociaux.





Conseil
des Montréalaises

Montréal

