



FEMMES AU CŒUR DE LA VILLE

41 élues à votre service



*Conseil des
Montréalaises*

Montréal 

Table DES MATIÈRES

Mot du président du conseil municipal	1		
Mot de la responsable de la condition féminine	2		
Mot de la présidente du Conseil des Montréalaises	3		
Émilie Thuillier	4	Sophie Thiébaud	11
Jocelyn Ann Campbell	4	Huguette Roy	11
Andrée Hénault	5	Diane Gibb	12
Michelle Zammit	5	Lyn Thériault	12
Helen Fotopulos	6	Louise Harel	13
Susan Clarke	6	Clementina Teti-Tomassi	13
Jane Cowell-Postras	7	Les 41 élues à la Ville de Montréal	14
Lise Poulin	7	Chantal Rossi	16
Manon Barbe	8	Monica Ricourt	16
Josée Troilo	8	Marie Cinq-Mars	17
Laura-Ann Palestini	9	Ana Nunes	17
Josée Duplessis	9	Céline Forget	18
Piper Huggins	10	Marie Potvin	18
Véronique Fournier	10	Monique Worth	19
		Catherine Clément-Talbot	19
		Chantal Rouleau	20
		Caroline Bourgeois	20
		Suzanne Décarie	21
		Maria Calderone	21
		Élaine Ayotte	22
		Michèle D. Biron	22
		Lili-Anne Tremblay	23
		Ginette Marotte	23
		Andrée Champoux	24
		Ann Guy	24
		Anie Samson	25
		Mary Deros	25
		Elsie Lefebvre	26
		Tableaux des femmes élues de 1940 à 2005	27

Cette publication est produite par le Conseil des Montréalaises, avec la collaboration financière du Bureau de la présidence du conseil et la Direction de la diversité sociale.

Chargée de projet : Gaëlle Russier

Collaboration aux entrevues et rédaction :
Marie Leahey, Guylaine Poirier

Recherche et suivi : Kheira Chakor

Révision : Véronique Colas

Révision linguistique : Louise-Andrée Lauzière

Photographie : Denis Labine, Ville de Montréal

Conception et réalisation graphiques :
Rouleau-Paquin design communication

Dépôt légal

Bibliothèque et Archives nationales du Québec

Bibliothèque et Archives Canada

ISBN : 978-2-7647-0949-8

Version électronique : 978-2-7647-0950-4

CONSEIL DES MONTRÉALAISES

1550, rue Metcalfe, 14^e étage, bureau 1424
Montréal (Québec) H3A 1X6

Téléphone : 514 872-9074

Télécopieur : 514 868-5810

conseildesmontrealaises@ville.montreal.qc.ca
ville.montreal.qc.ca/conseildesmontrealaises

Mot du président du CONSEIL MUNICIPAL



70 ans d'engagement au féminin!

C'est avec grand enthousiasme que je souligne le 70^e anniversaire de l'engagement des femmes dans la vie politique municipale montréalaise, une institution traditionnellement masculine où elles ont tôt su s'impliquer.

C'est ainsi que, dès 1940, trois femmes ont fait leur entrée au conseil municipal, à commencer par Mme Kathleen Fisher, première élue et conseillère de 1940 à 1954. Mme Fisher devint, en 1947, la première femme à présider une séance du conseil de ville en remplacement du président du conseil. Mme Elizabeth Monk, diplômée en droit à l'Université McGill, devint conseillère à titre de déléguée du comité des citoyens de Montréal en 1940 également, poste qu'elle occupa jusqu'en 1942. Enfin, toujours en 1940, Mme Lucie Bruneau intégra le conseil municipal lorsqu'elle fut nommée par ses pairs pour remplacer un conseiller.

De 1954 à 1960, Mme Eustache Letellier de Saint-Just, également déléguée de la Ligue du progrès civique, occupa le poste de conseillère de ville. En 1957, elle fut élue mairesse suppléante. Après cette nomination, il fallu compter plus de 15 ans avant de revoir une autre femme siéger au conseil municipal. En 1978, Mme Justine Sentenne

fut la première femme à intégrer le comité exécutif. Quelques années plus tard, en 1986, le comité exécutif du maire Jean Doré était composé de trois femmes et de trois hommes.

Depuis les dernières élections à l'automne 2009, notons la présence d'une femme comme chef de l'Opposition officielle, mais également celle d'une vice-présidente du conseil municipal et de cinq femmes membres du comité exécutif. En tout, il s'agit de 41 conseillères de ville et d'arrondissement sur un total de 103 élus.

Les femmes prennent donc légitimement leur place depuis les pionnières des années 1940 et je suis de ceux qui pensent qu'elles pourraient être encore bien plus nombreuses pour le bien de notre collectivité. C'est pourquoi, par ce projet, non seulement nous les honorons, mais nous souhaitons en inspirer d'autres à représenter les citoyennes et citoyens de Montréal. ■

Le président,
Claude Dauphin

Mot de la responsable de la CONDITION FÉMININE



Le regard que les femmes posent sur le monde a sa propre couleur. D'où l'importance pour toutes

nos sociétés de les retrouver nombreuses dans les différents lieux de décision et d'action. La politique fait partie de ces lieux de pouvoir qui contribuent à faire bouger et changer les choses. Il est donc essentiel que les femmes y soient de plus en plus présentes, notamment à l'échelle locale.

Dans ce domaine, Montréal est à l'avant-garde. Avec près de la moitié des membres du comité exécutif et presque 40 % de l'ensemble des postes électifs occupés par des femmes, notre métropole se démarque des autres villes du Canada. C'est là le résultat d'une politique volontaire que nous avons engagée il y a plusieurs années.

Grâce à l'ouvrage du Conseil des Montréalaises que vous avez en main, vous pourrez mieux connaître le parcours et la contribution de chacune des femmes élues aux élections municipales de Montréal depuis 2009.

J'espère que leur exemple suscitera de nouvelles vocations. Même si le domaine de la politique est bien souvent décrié, il n'en demeure pas moins un lieu privilégié pour servir une société. C'est pourquoi j'invite les femmes qui veulent participer à l'avancement des débats et des décisions qui touchent les Montréalaises à s'impliquer en politique pour atteindre un jour une égalité complète! ■

Helen Fotopulos

Membre du comité exécutif, responsable de la culture, du patrimoine, du design et de la condition féminine

Mot de la présidente du CONSEIL DES MONTRÉALAISES



Je suis très touchée de vous présenter cette première dans l'histoire de la Ville de Montréal,

ce portrait des 41 femmes élues depuis le 1^{er} novembre 2009. Elles ont décidé de consacrer leurs talents, leurs compétences et leur énergie au service et au bien-être de leurs concitoyennes et leurs concitoyens et deviennent en ce sens des modèles pour les générations à venir. D'autres ont auparavant tracé la voie, comme le démontre le tableau à la page 27. Nous pensons en particulier à cette grande pionnière, madame Vera Danyluk, mairesse de Mont-Royal, qui nous a quittés trop tôt.

Dès le début de ses travaux en 2004, le Conseil des Montréalaises, formé de 15 membres bénévoles nommées par le conseil municipal, s'est préoccupé de la place que les femmes occupent dans les postes décisionnels, dans les lieux de pouvoir, sur la scène politique. À la suite des dernières élections municipales, le projet de réaliser cette brochure a pris forme et les membres ont décidé de se lancer dans l'aventure.

La Ville de Montréal fait bonne figure sur la scène québécoise avec 39,8 % de femmes élues. Nous réclamons tout de même une parité dans la représentation entre les femmes et les hommes et une représentation équitable des jeunes, des personnes immigrantes ou handicapées. Des pas importants ont été réalisés, mais beaucoup reste encore à accomplir, notamment dans les lieux effectifs du pouvoir. Nous croyons fondamental que les femmes soient justement représentées à tous les paliers de

gouvernement et dans tous les postes. Une démocratie est vivante lorsqu'elle est inclusive et diversifiée. Elle se fortifie lorsque l'ensemble de la population a droit de parole et participe à la gouvernance.

Il ressort des rencontres avec chacune des élues que la politique est un métier, certes prenant, mais combien passionnant. Elles ont transcendé les défis et obstacles bien concrets comme l'accès au financement, la conciliation famille-travail ou des réseaux sociaux moins étendus. Et aucune ne regrette de s'être risquée dans cette arène encore trop souvent masculine.

Je suis donc très heureuse de vous faire connaître d'un peu plus près les mairesses d'arrondissement, les conseillères de la Ville et les conseillères d'arrondissement qui, par leur travail quotidien, contribuent à faire de Montréal une ville où il fait bon vivre. Chacune de ces rencontres nous donne l'occasion de poser un regard plus humain et plus concret sur ce que veut dire *faire de la politique*, peu importe le sexe. Cette brochure vise aussi à démystifier le rôle des personnes élues. J'espère que ces portraits sauront en inspirer plusieurs, soit à participer davantage aux affaires de la cité, soit à prendre la décision de se présenter comme candidate lors des élections de 2013. ■

La présidente,

Marie Leahey



Émilie THUILLIER

CONSEILLÈRE DE LA VILLE

Arrondissement : Ahuntsic-Cartierville

District : Ahuntsic

Il y a quelques années, une maîtrise en science de l'environnement en poche, Émilie Thuillier met ses connaissances au service de Projet Montréal qui en est à ses premiers balbutiements. En effet, de retour à Montréal après une année à décortiquer les évaluations des politiques publiques en développement urbain durable du nord de la France, elle décide de transmettre sa passion pour le territoire comme lieu de développement géographique et humain. Elle participe ainsi à la rédaction du programme du parti, essentiellement basé sur le développement durable. C'est donc tout naturellement qu'elle plonge en politique comme militante pour passer de la théorie à la pratique. Cependant, dans son esprit, la politique est réservée à une certaine classe de la société, dont elle ne fait pas partie, et voir son visage placardé sur les murs de la ville n'est pas chose si aisée. Le vrai saut demandera alors une conviction plus profonde et une prise de conscience que « *je suis la meilleure ambassadrice pour communiquer à la population mes valeurs et connaissances* ».

En 2005, madame Thuillier décide de se présenter aux élections municipales mais ce n'est qu'en 2009 que sa persévérance sera récompensée, après trois campagnes électorales qui se sont avérées fort enrichissantes. Désormais, son projet d'apaisement de la circulation pour que son quartier soit un véritable lieu de vie et non seulement un lieu de passage lui permet de poursuivre son engagement visant à humaniser la ville. Elle pose un œil vigilant sur l'ensemble des dossiers qu'elle traite pour s'assurer qu'ils répondent bien aux besoins des femmes. Également, elle participe aux travaux de la Commission permanente de la présidence du conseil. ■



Jocelyn Ann CAMPBELL

CONSEILLÈRE DE LA VILLE

Arrondissement : Ahuntsic-Cartierville

District : Saint-Sulpice

Communicatrice d'expérience et traductrice de formation, madame Campbell a un parcours articulé autour de trois périodes durant lesquelles elle a appréhendé les enjeux de la ville de Montréal sous différents angles. Dans les années 1980, elle fut rédactrice en chef d'un journal dans le quartier Centre-Sud de Montréal, elle est alors au cœur d'enjeux urbains, sociaux et économiques d'un quartier en transformation. Attachée de presse de 1990 à 1994, elle touche à tous les dossiers en faisant partie d'une équipe municipale. De 1998 à 2005, à la direction des communications au Palais des congrès de Montréal, elle élabore la stratégie de communications pour soutenir le projet d'agrandissement du Palais et contribue étroitement à la promotion du Quartier international de Montréal.

En 2005, les conditions étaient réunies pour qu'elle se présente en politique. Possibilité de conciliation famille-travail, intérêt face aux enjeux de l'heure, disponibilité sont autant de raisons qui l'ont poussée à faire le saut en politique. Cela se fait en équipe et elle avait alors de bons alliés.

Sensibilisée depuis longtemps à ces enjeux, le développement urbain et l'habitation font partie de ses priorités. Actuellement, elle est vice-présidente de la Commission permanente du conseil municipal sur le développement culturel et la qualité du milieu de vie. Aussi, ayant participé au comité qui a piloté la politique *Pour une participation égalitaire des femmes et des hommes à la vie de Montréal*, Jocelyn Ann Campbell croit essentiel d'assurer un suivi de sa mise en œuvre.

Pour une gouvernance plus démocratique, il est indispensable que les femmes participent activement à la prise de décision à tous les niveaux. Pour y arriver, la proportion de femmes dans les instances doit augmenter. Il s'agit d'un processus lent qu'il faut ranimer sans cesse. ■



Andrée HÉNAULD

CONSEILLÈRE DE LA VILLE

Arrondissement : Anjou

District : Anjou

Angevine depuis 1960, Andrée Hénauld s'implique depuis longtemps sur le plan local. Elle a été notamment bénévole lors de plusieurs campagnes électorales. Retraitée de Bell Canada, elle demeure activement engagée dans sa communauté. Elle a été notamment membre fondatrice du Centre local de développement d'Anjou et a siégé également au conseil d'administration de l'Office municipal d'habitation de Montréal (Anjou).

Conseillère municipale depuis 1989, madame Hénauld est actuellement présidente de la Commission du soutien aux organismes, vice-présidente de la Commission du développement économique, des équipements métropolitains et des finances et membre de la Commission des services aux citoyens dans l'arrondissement d'Anjou. Elle siège aussi à la Commission permanente du conseil d'agglomération sur les finances et l'administration. Ses expériences comme élue sont l'occasion de nombreux apprentissages qu'elle met à profit dans tous ses champs d'action.

La qualité de vie des citoyennes et des citoyens est sa première priorité. Cela passe nécessairement par un budget permettant de leur offrir un maximum de services. Elle a activement contribué à la mise sur pied de la première politique familiale dans son arrondissement, dont elle est toujours responsable, et elle s'occupe du dossier des activités pour les 12-17 ans.

Il lui importe que les femmes contribuent à la société en apportant leurs idées sur la place publique. Elles travaillent fort et méritent d'atteindre l'équité à tous les niveaux. La parité en politique est une question d'équilibre. Comme le tango, cela se joue à deux! Les femmes doivent s'affirmer et prendre leur place et les hommes doivent accepter de partager le terrain. ■



Michelle ZAMMIT

CONSEILLÈRE D'ARRONDISSEMENT

Arrondissement : Anjou

District : Centre

Résidant à Anjou depuis 1983, Michelle Zammit a un parcours professionnel dynamique. Conseillère financière à la Banque nationale jusqu'en 1989, elle crée alors sa propre entreprise, un commerce de vêtements pour enfants qu'elle vendra en 1997. Elle se consacre ensuite à l'éducation de ses jumeaux, tout en étant bénévole dans plusieurs organismes du quartier. C'est son implication citoyenne et la population d'Anjou qui l'ont convaincue de se présenter en politique municipale. En 2005, elle a donc décidé de faire le saut et vivre cette nouvelle expérience très différente pour elle. Parmi ses engagements, elle a été présidente du CLD d'Anjou et de la Commission de soutien aux organismes.

Après un premier mandat, elle se représente pour consacrer davantage de temps aux citoyennes et citoyens. Elle reste à leur écoute, se veut à leur service et sa porte leur est ouverte – c'est le prolongement du service à la clientèle qu'elle a connu comme femme d'affaires. Elle est actuellement membre de la Commission permanente du conseil municipal sur les services aux citoyens.

L'implication des résidentes et résidents du quartier lui fait chaud au cœur. C'est pourquoi chaque année, elle rend hommage avec fierté et reconnaissance aux bénévoles de l'arrondissement d'Anjou lors de la soirée des 1 000 bénévoles. Enfin, la parité entre les femmes et les hommes en politique lui semble indispensable pour avoir une complémentarité des points de vue et des façons de faire. Cependant, elle constate combien les changements de mentalité sont lents et demandent du temps. Pour madame Zammit, le changement viendra par les projets permettant aux femmes d'investir davantage les sphères économiques et politiques. Pour ce faire, elles possèdent toutes les compétences et capacités voulues. ■



Helen FOTOPULOS

CONSEILLÈRE DE LA VILLE

Arrondissement :

Côte-des-Neiges-Notre-Dame-de-Grâce

District : Côte-des-Neiges

D'origine russe et grecque, Helen Fotopulos est une Montréalaise bien enracinée dans sa communauté. Riche de cette diversité, elle se voit à l'image de sa ville, mosaïque multiculturelle. Ayant travaillé dans les domaines de l'enseignement et des relations de travail, elle sera ensuite conseillère politique du maire en matière de culture et de relations interculturelles avant de se présenter aux élections de 1994. Éluë conseillère municipale du district de Mile-End, elle occupera cette fonction jusqu'en 2001 pour devenir mairesse de l'arrondissement du Plateau-Mont-Royal de 2002 à 2009. Réélue en 2009 comme conseillère de la Ville dans le district de Côte-des-Neiges, elle demeure membre du comité exécutif comme responsable de la culture, du patrimoine, du design et de la condition féminine.

Femme d'action passionnée par les arts et la culture, préoccupée par le développement de Montréal sous toutes ses facettes, Helen Fotopulos est à l'origine de nombreuses initiatives novatrices au fil des ans. Elle est notamment l'instigatrice de plusieurs politiques d'importance et de réalisations majeures. Mentionnons entre autres les politiques de la culture et du patrimoine, l'aménagement du carrefour du Parc-des Pins et la protection du mont Royal. Convaincue de l'importance de l'implication citoyenne, elle instaure divers mécanismes de démocratie participative dont le plus connu est le budget participatif dans l'arrondissement du Plateau-Mont-Royal, inspiré par l'expérience de Porto Alegre.

Par ailleurs, madame Fotopulos a toujours été très sensible aux questions relatives à la condition féminine. Elle a assuré la mise en œuvre des engagements pris par l'Administration municipale lors du Sommet de Montréal en 2002, dont la création du Conseil des Montréalaises en 2004 et l'adoption de la politique *Pour une participation égalitaire des femmes et des hommes à la vie de Montréal* en 2008. ■



Susan CLARKE

CONSEILLÈRE DE LA VILLE

Arrondissement :

Côte-des-Neiges-Notre-Dame-de-Grâce

District : Loyola

Formée aux télécommunications, Susan Clarke a travaillé en technologie de l'information et sécurité web pour de grandes entreprises de télécommunication. Bénévolement, pour aider ses amis aveugles, elle devient lectrice et prête sa voix à l'enregistrement de livres anglais pour l'Institut national canadien pour les aveugles (INCA). Elle siège aussi comme membre du conseil d'administration de l'INCA, division du Québec, dont elle sera présidente à deux reprises.

Devenue mère, elle fait une parenthèse assez longue pendant laquelle elle s'implique toujours dans sa communauté, auprès de l'INCA et d'autres organismes. Pendant six ans, avec son mari, elle accueille et aide 29 enfants et jeunes comme famille d'accueil. Après son retour au travail, elle se tourne vers le milieu de l'éducation et occupe le poste de commissaire scolaire pendant dix ans. De fil en aiguille, elle a l'occasion de faire la rencontre de personnages politiques et cela l'incite à s'intéresser à la politique municipale. Éluë en 2009, elle participe aux travaux de la Commission permanente de la sécurité publique.

Madame Clarke parle avec entrain du dossier graffitis qu'elle traite en collaboration avec des groupes locaux et des personnes du quartier pour faire évoluer le graffiteur vers l'art et pour enrayer les graffitis « sans permission ». La consultation de la population est toujours au centre de son fonctionnement et comme présidente du comité logement de son arrondissement, la salubrité et la sécurité des logements sont prioritaires à ses yeux.

Éduquée selon une approche égalitaire, elle n'a jamais imaginé qu'elle pourrait rencontrer des obstacles qu'elle se permettrait d'accepter et dans sa carrière, son travail n'a pas été dévalorisé parce qu'elle était une femme. ■



Jane COWELL-POITRAS

CONSEILLÈRE DE LA VILLE

Arrondissement : Lachine

Conseillère municipale dans l'arrondissement de Lachine depuis 1988, Jane Cowell-Poitras est réélue en novembre 2009 pour un troisième mandat. Britannique d'origine, elle s'intéresse à la politique depuis son tout jeune âge. Déjà, à 15 ans, elle participe à sa première campagne électorale comme bénévole. Cette implication entraîne une meilleure connaissance du processus d'une élection. Depuis 1968, elle est de chaque campagne et finalement franchit le pas en 1988, tout en prenant soin de sa fille née quelques mois auparavant. Elle est convaincue de l'importance des services publics et son rôle d'élue lui permet de travailler pour le bien de la communauté, ce qui est son engagement quotidien.

Les dossiers relatifs à la famille et aux aînés sont prioritaires pour madame Cowell-Poitras. Tous les paliers du gouvernement sont concernés par le vieillissement de la population et ses conséquences. Des changements devront être envisagés pour accommoder la population vieillissante qui revendiquera certainement ses droits haut et fort. Ce sont des générations qui se sont toujours battues pour la reconnaissance de leurs droits. Aussi, elle veut que Montréal soit une ville accueillante pour les familles, qu'elles soient grandes ou petites. Comme veuve et mère de trois enfants ayant vécu la monoparentalité, elle est très consciente de cette réalité et des défis qu'elle comporte.

Sa priorité en condition féminine serait qu'il y ait un plus grand nombre de femmes en politique. Leur intégrité, leur gestion des finances et le regard souvent différent qu'elles posent sur les dossiers sont des atouts pour le monde municipal. Elle est convaincue de la nécessité de la parité entre les femmes et les hommes. ■



Lise POULIN

CONSEILLÈRE D'ARRONDISSEMENT

Arrondissement : Lachine

District : du Canal

Lise Poulin, bachelière en sciences de l'Université de Montréal, a une formation en intervention auprès des jeunes ainsi qu'en toxicomanie et en santé mentale.

Alors qu'elle était adolescente, et avec le soutien de son conseiller municipal, elle fonde un groupe de jeunes. Cet engagement social laissait déjà présager une participation active à la vie politique.

Travaillant pour une grande société, elle obtient en 2009 un congé sans solde et consacre son temps et son énergie à la campagne électorale municipale. Le 1^{er} novembre 2009, Lise Poulin est élue, pour un premier mandat, conseillère d'arrondissement du district du Canal à Lachine. Atteinte de dystrophie musculaire depuis la naissance, elle devient alors la première élue municipale à mobilité réduite.

Les préjugés sont monnaie courante dans son quotidien depuis fort longtemps et elle comprend très bien celles et ceux dont la mobilité est réduite ou qui sont en perte d'autonomie. Comme conseillère d'arrondissement, madame Poulin s'implique à fond dans les dossiers d'accessibilité universelle et d'intégration socioprofessionnelle. Elle se préoccupe aussi des dossiers touchant de près ou de loin aux questions environnementales, de tout ce qui concerne les jeunes et de l'ensemble des dossiers municipaux tels que famille, logement, transport. Elle est d'ailleurs membre de la Commission permanente du conseil municipal sur le transport, la gestion des infrastructures et l'environnement.

Ses idées foisonnent et n'en restent pas là. Elle est bien décidée à relever de nombreux défis. Déterminée, tenace et profondément engagée, Lise Poulin souhaite l'égalité et la reconnaissance des femmes à part entière dans la société en tenant compte de ce qu'elles apportent de spécifique et de particulier. ■



Manon BARBE

MAIRESSE D'ARRONDISSEMENT

Arrondissement : LaSalle

Femme d'affaires convaincue de l'importance du service à la clientèle, Manon Barbe quitte le monde de l'entreprise pour se consacrer à sa famille. Puis, c'est en 1995 qu'elle fait ses premiers pas comme politicienne. La connaissance des enjeux municipaux qu'elle avait développée comme citoyenne lui permet de travailler au mieux-être de la population de son quartier. Au hasard de la vie, elle s'est découverte une véritable vocation pour la politique.

Elle définit le rôle de conseillère municipale comme celui d'une personne de terrain capable de prendre une situation problématique et d'y trouver une solution en tenant compte des réalités du milieu. Très vite, madame Barbe est impliquée dans plusieurs comités de travail. Elle devient mairesse de l'arrondissement de LaSalle dès 2003. En 2010, elle souhaite que la parité entre les femmes et les hommes en politique se vive à tous les niveaux décisionnels et fasse partie des mentalités.

Préoccupée par l'avenir de la Ville de Montréal, Manon Barbe est actuellement responsable du dossier du transport au sein du comité exécutif. Elle consacre aussi une part importante de son temps au développement de l'ensemble de l'île de Montréal comme membre du conseil d'agglomération et comme présidente de la Conférence régionale des élus de Montréal.

Sur le plan local, en plus du grand projet de développement résidentiel du Quartier Angrignon, son coup de cœur va au dossier de la conservation et de l'aménagement du parc des Rapides de LaSalle, un site où les plus grands rapides de l'un des plus grands fleuves du monde se conjuguent avec une zone écologique d'une impressionnante diversité, une riche histoire humaine, économique et militaire et une expérience touristique exceptionnelle en milieu naturel. ■



Josée TROILO

CONSEILLÈRE D'ARRONDISSEMENT

Arrondissement : LaSalle

District : Cecil-P.-Newman, poste 2

Diplômée de la Chambre d'immeubles de Montréal et agente immobilière dans le secteur, Josée Troilo réside à LaSalle depuis son enfance. Elle ne possède pas à proprement parler un parcours relié à la politique, mais elle a une profonde connaissance du territoire. Elle a ce sentiment d'appartenance qui s'acquiert après 30 ans passés à sillonner les mêmes rues. Reconnue pour son intégrité, elle est approchée pour être candidate pour la première fois aux élections municipales de 2009. Acceptant l'invitation, elle utilise à la fois ses expériences et ses compétences comme femme d'affaires, bénévole, organisatrice et citoyenne pour être à l'écoute de la population. Son rôle d'éluë lui permet d'être activement au service de ses concitoyennes et concitoyens. Entre autres, elle siège à la Commission permanente du conseil d'agglomération sur le développement économique.

Parmi les nombreux dossiers, les projets de la table de développement social lui tiennent particulièrement à cœur. Ceux-ci sont liés à la lutte à la pauvreté, qui a un visage majoritairement féminin. La pauvreté traverse de nombreux enjeux, comme l'accès au logement et à l'emploi. Il est important pour madame Troilo d'entreprendre des actions qui favorisent une meilleure qualité de vie de la population. Refusant la violence subie encore de nos jours par les femmes, la sécurité des femmes la préoccupe grandement.

Elle souhaite également mettre l'accent sur l'enjeu de la participation féminine à la vie de la cité, dans ses dimensions sociale, politique et économique, soit dans toutes les sphères publiques. Pour atteindre l'égalité entre les femmes et les hommes, Josée Troilo espère que de plus en plus de femmes feront de la politique pour participer pleinement aux décisions qui les concernent. ■



Laura-Ann PALESTINI

CONSEILLÈRE D'ARRONDISSEMENT

Arrondissement : LaSalle

District : Sault-Saint-Louis, poste 2

LaSalloise de souche et habitant la maison où elle est née, intéressée par la vie de son quartier, madame Palestini croyait positivement contribuer au règlement des problèmes rencontrés par la population. À la mi-vingtaine, elle décide d'assister aux réunions du conseil municipal d'alors et elle se rend à l'évidence : la tâche est plus ardue qu'appréhendé, mais combien stimulante. Elle pense sérieusement se présenter mais pour des raisons personnelles, elle doit retarder sa décision, le temps d'une élection. Elle en est maintenant à son deuxième mandat tout en poursuivant son travail régulier à temps plein. Concilier un emploi et une charge d'élue lui demande rigueur et discipline; l'employeur et les membres du conseil doivent aussi être conscients de cet horaire exigeant. Elle a dû également refuser certaines promotions professionnelles.

Bien que les membres du conseil fassent partie de la même équipe électorale, cela n'empêche pas de longues discussions passionnantes pour s'assurer du bien-fondé des décisions à prendre, dans l'intérêt de tous les citoyens et citoyennes. Quelquefois, il faut aider la population pour des questions qui ne relèvent pas de la structure municipale, mais qui ont une incidence sur le développement de l'arrondissement. Ainsi, on peut se préoccuper de la fermeture des écoles primaires qui ont un impact significatif sur l'établissement et la rétention des jeunes familles. Ceci illustre tout le travail d'une conseillère d'arrondissement.

Ayant à cœur le traitement équitable des résidentes et des résidents, Laura-Ann Palestini distingue un grand défi : le conseil d'arrondissement doit posséder les moyens financiers et humains pour faire respecter les règlements. Il ne s'agit pas seulement d'édicter des règles; il faut les appliquer pour accroître le bien-être de la population. ■



Josée DUPLESSIS

CONSEILLÈRE DE LA VILLE

Arrondissement : Le Plateau-Mont-Royal

District : De Lorimier

Sociologue de formation, Josée Duplessis s'intéresse à l'évolution de la conscience environnementale dans nos sociétés. Elle milite pour l'avancement des politiques urbaines et s'implique dans les réseaux communautaires, entre autres en réalisant des recherches sur le terrain. Elle a dirigé une firme de consultation vouée à bonifier les pratiques environnementales des municipalités québécoises. Cela lui a permis de bien comprendre la mécanique des villes et leur fonctionnement. À l'aube des élections municipales de 2005, elle fait le saut en politique. Dès son arrivée, elle constate combien il est difficile d'impliquer les femmes en politique parce qu'elles assument toujours plusieurs responsabilités, dont celle de mère de famille.

Josée Duplessis croit qu'un des défis importants à relever à la Ville de Montréal est d'instaurer une plus grande concertation dans le partage des meilleures pratiques de chaque arrondissement. La concertation, c'est ce que les femmes font de mieux. Les élus devraient initier cette pratique et échanger leurs connaissances et expertises, peu importe le parti politique auquel elles appartiennent.

Dans tous les dossiers, le point de vue des femmes enrichit le débat et devrait être représenté. Les responsabilités habituellement confiées aux femmes sont principalement liées au développement social et à la culture. Elles sont souvent absentes des dossiers d'urbanisme, de développement économique. Ces enjeux sont encore largement concentrés dans les mains d'élus masculins. Madame Duplessis, actuellement membre de la Commission permanente sur le transport, la gestion des infrastructures et l'environnement, en est consciente. Elle prouve à chacune de ses interventions, l'enrichissement du point de vue féminin dans l'analyse de ces dossiers. Pour elle, la parité doit être un objectif à atteindre à tous les niveaux décisionnels. ■



Piper HUGGINS

CONSEILLÈRE D'ARRONDISSEMENT
Arrondissement : **Le Plateau-Mont-Royal**
District : **Jeanne-Mance**

Possédant une formation en économie politique de l'Université Concordia, Piper Huggins a longtemps œuvré comme organisatrice politique pour le Nouveau parti démocratique du Canada – section Québec. Dès lors, la place des femmes en politique lui apparaît comme un enjeu important et elle travaille à l'élaboration d'une politique d'action positive au sein du parti. Intéressée par la proposition de Projet Montréal, elle s'implique dans la campagne électorale de 2005.

Sollicitée à de nombreuses reprises pour être candidate, elle hésite, ne s'étant jamais projetée comme politicienne. Cependant, le fait de côtoyer des personnes convaincues qu'il est possible de vivre la politique autrement l'amène à prendre la décision de faire la campagne électorale de 2009 sur le devant de la scène. Elle apprécie le travail d'équipe mis de l'avant dans l'arrondissement du Plateau-Mont-Royal et la place que les personnes élues sont appelées à prendre dans l'élaboration de leurs dossiers.

Passionnée de justice sociale, elle assume la responsabilité de nombreux dossiers qui touchent à la culture, au volet environnemental, aux services offerts aux citoyennes et citoyens. Mentionnons entre autres tout le travail pour arriver à inclure des logements sociaux dans les projets développés par les promoteurs pour garantir aux locataires un accès à des logements de qualité et abordables. Madame Huggins siège également au Comité consultatif d'urbanisme de l'arrondissement.

La lutte à la pauvreté est une de ses grandes préoccupations et le défi de trouver des solutions durables et collectives est majeur pour les arrondissements malgré des moyens souvent limités. Le soutien à des projets issus de la communauté et porteurs d'espoir est une des pistes à suivre pour améliorer la qualité de vie de la population. ■



Véronique FOURNIER

CONSEILLÈRE DE LA VILLE
Arrondissement : **Le Sud-Ouest**
District : **Saint-Henri-
Petite-Bourgogne-Pointe-Saint-Charles**

Titulaire d'une maîtrise en économie sociale et d'un baccalauréat en travail social et organisation communautaire, Véronique Fournier envisage le développement communautaire dans une perspective de défense des valeurs de justice sociale, d'équité et de développement durable. Pour elle, les jeunes femmes doivent s'impliquer en politique, former une certaine relève et c'est pourquoi elle a pris la décision de se présenter aux élections municipales de novembre 2009.

La politique a été un bon tremplin pour approcher encore davantage le développement local, avec l'ensemble des acteurs du milieu. Elle aime se questionner sur les enjeux et travailler de manière collégiale. Elle participe à la Commission permanente sur le développement culturel et la qualité du milieu de vie.

Pour madame Fournier, la réfection de l'échangeur Turcot est avant tout un projet qui devrait permettre un développement harmonieux des quartiers. En ce début de siècle, c'est un défi sur le plan de l'urbanisme et du transport pour le futur de la ville de Montréal. Les choix de société à venir devraient permettre la créativité sur le plan de l'architecture, de la culture ou du design dans l'aménagement urbain et tenir compte de la population concernée. Présider le comité consultatif d'urbanisme du Sud-Ouest est une tribune pour aborder ces préoccupations.

L'accessibilité au transport collectif est par ailleurs cruciale pour les femmes et le dernier rapport du Conseil des Montréalaises met très bien l'accent sur cet enjeu. Enfin il ne faut pas oublier l'importance du logement dans tous ses aspects : l'accès au logement, la salubrité, le coût du loyer, un nombre suffisant de chambres et l'accès à la propriété. Les femmes en situation de pauvreté sont très affectées par cette question aussi. ■



Sophie THIÉBAUT

CONSEILLÈRE D'ARRONDISSEMENT
Arrondissement : **Le Sud-Ouest**
District : **Saint-Henri-
Petite-Bourgogne-Pointe-Saint-Charles**

Organisatrice communautaire dans le quartier depuis plusieurs années, Sophie Thiébaud a été une des actrices importantes de la Mobilisation Turcot. Femme engagée, active sur le terrain, elle refuse le projet de l'échangeur Turcot comme prévu en septembre 2007 par Transports Québec. Elle n'a pas cherché à entrer en politique, il s'agit davantage d'une opportunité offerte par un parti jeune, Projet Montréal, prônant des valeurs et des principes auxquels elle adhère qui la convainc de se présenter comme candidate aux élections municipales de 2009. Sa campagne, qu'elle mène comme la suite logique de son travail précédent, lui permet d'élargir ses champs d'action.

Elle est rassurée de constater que l'équipe municipale actuelle, dans le Sud-Ouest, composée de personnes élues de tous les partis, travaille dans une direction commune malgré la partisanerie. Outre le dossier du transport, madame Thiébaud se préoccupe du dossier de l'habitation, car l'arrondissement suscite de grands intérêts auprès des investisseurs immobiliers avec de nombreux terrains exploitables et sa situation proche du centre-ville. Membre de la commission permanente du conseil municipal sur la mise en valeur du territoire, l'aménagement urbain et le transport collectif, elle porte un regard neuf et parfois critique sur l'aménagement urbain de l'arrondissement dans lequel elle vit et souhaite qu'il conserve son âme et sa richesse.

Comme son parti vise la parité entre les femmes et les hommes, cela a pu influencer le fait qu'elle ait été choisie comme candidate. Pour elle, la parité ne doit pas être vue comme une rivalité, mais une possibilité d'apporter une certaine complémentarité et sensibilité notamment dans les dossiers qui ont des conséquences importantes sur les conditions de vie des personnes. ■



Huguette ROY

CONSEILLÈRE D'ARRONDISSEMENT
Arrondissement : **Le Sud-Ouest**
District : **Saint-Paul-Émard**

Les expériences professionnelles variées et l'implication soutenue d'Huguette Roy dans plusieurs organisations ont toujours été guidées par un désir de servir et de réaliser des projets. Depuis 12 ans, elle se consacre à l'avancement de la qualité de vie des personnes âgées. Le vieillissement de la population nous place devant un immense défi, à la fois économique, social et politique, que l'on doit relever tous ensemble.

Elle a longuement réfléchi à la proposition de se présenter aux élections municipales de 2009. Cela lui offrait la possibilité de faire avancer les choses, car la politique municipale, c'est être au cœur du changement pour améliorer la qualité de vie des gens. Elle siège aussi à la Commission permanente du conseil municipal sur les services aux citoyens.

Le Sud-Ouest lui plaît particulièrement par sa diversité, sa beauté architecturale, la fierté de la population, autant d'éléments pour lesquels il fait bon y vivre. En collaboration avec le Regroupement des organismes pour aînés du Sud-Ouest de Montréal, madame Roy travaille sur un projet pilote : *Le Sud-Ouest, un arrondissement ami des aînés*, qui vise à créer des milieux de vie favorisant le « bien vieillir ». Novateur en ce domaine, l'arrondissement veut devenir une référence et une inspiration pour Montréal, en posant un regard différent sur le vieillissement, où les aînés pourront poursuivre leur vie active.

Sensible à plusieurs enjeux qui touchent les femmes, Huguette Roy souligne, entre autres, l'importance de leur rôle dans la gouvernance. Pour atteindre une représentation équitable, une présence accrue des femmes et des jeunes en politique est nécessaire. Pour ce faire, il faudra repenser la formule en regard de la conciliation travail-famille. ■



Diane GIBB

CONSEILLÈRE D'ARRONDISSEMENT

Arrondissement :
L'Île-Bizard-Sainte-Genève
District : **Pierre-Forêt**

Diplômée en commerce, avec une spécialisation en marketing de l'Université Concordia, Diane Gibb a accumulé de nombreuses expériences professionnelles au sein de différentes compagnies. En 1995, elle fonde sa propre firme. Elle devient consultante en démarrage d'entreprise et en montage de campagnes promotionnelles.

Consultée comme citoyenne sur une question d'aménagement et de sécurité urbaine et constatant que la situation est rapidement réglée par la municipalité, elle décide d'offrir ses compétences en se présentant aux élections municipales. Éluë pour la première fois en 1999, elle poursuit actuellement son troisième mandat comme conseillère d'arrondissement. Selon elle, le rôle fondamental des élus est de faire la liaison entre la population qu'ils desservent et l'Administration municipale, un peu comme une courroie de communication.

De nombreux dossiers suscitent son intérêt au fil des ans. Madame Gibb travaillera entre autres sur les questions environnementales, la sécurité publique, mais surtout sur le dossier des sports, loisirs, culture et développement social. Offrir un milieu de vie de qualité aux familles et aux aînés, des espaces de vie pour les enfants et les jeunes font partie de ses objectifs principaux. Transparence, empathie, travail de terrain, recherche de solutions avec les associations locales animent son travail quotidien.

Plusieurs de ses initiatives sont issues de concertations depuis 2005, particulièrement dans des projets concernant les familles et la jeunesse. Fait à souligner, les jeunes sont de plus en plus nombreux à s'engager dans la réalisation de projets de l'arrondissement, se sentant mieux écoutés, entendus et valorisés.

Pour Diane Gibb, les femmes ont leur place en politique, autant que les hommes, et elles doivent faire valoir leurs compétences. Un des défis majeurs à relever est la conciliation famille-travail. Cela exige un grand sens de l'organisation et, surtout, un soutien indéfectible de son entourage. ■



Lyn, THÉRIAULT

CONSEILLÈRE DE LA VILLE

Arrondissement :
Mercier-Hochelaga-Maisonneuve
District : **Louis-Riel**

Lyn Thériault a cumulé une vaste expérience professionnelle et bénévole comme coordonnatrice et administratrice. Elle fut également élue commissaire scolaire. Proche des gens, elle s'est toujours préoccupée du bien-être des personnes qui l'entourent tant par ses implications bénévoles que comme mère et grand-mère. En 2000, en plein questionnement sur son avenir, elle décide de se joindre à l'équipe de Pierre Bourque et est alors élue conseillère municipale dans le district de Louis-Riel. Mairette d'arrondissement de 2005 à 2009, Lyn Thériault est réélue en novembre 2009 au poste de conseillère de la Ville dans le même district et désignée membre du comité exécutif de la Ville de Montréal.

Les questions de développement social et communautaire lui tiennent particulièrement à cœur. Aussi, madame Thériault déplore que les médias taisent trop souvent les bons coups en la matière, à l'exemple du dossier famille et de tout ce qui en découle transversalement en termes d'environnement, de transport, de sécurité, etc. Pour elle, des interventions comme les espaces de stationnement pour les familles, symbolisés par les oursins, pourraient être davantage publicisées. De même, elle considère que les mesures d'accessibilité universelle réalisées à la grandeur de la ville ne sont pas mises en valeur alors que beaucoup de travail a été accompli.

En matière de condition féminine, madame Thériault est d'avis que les femmes doivent prendre leur place et c'est par la participation que l'on peut y arriver. Le Comité femmes-arrondissement est un exemple de lieu propice à cela, où de grands débats sont menés, par exemple sur le thème de la sécurité urbaine ou encore du logement social. ■



Louise HAREL

**CONSEILLÈRE DE LA VILLE
CHEF DE L'OPPOSITION OFFICIELLE**

Arrondissement :
Mercier-Hochelaga-Maisonneuve
District : **Maisonneuve-Longue-Pointe**

Femme politique de longue date, Louise Harel en connaît bien les rouages. Connue d'abord pour son engagement social, elle s'implique en politique dès le début des années 1970, à la suite de ses études en sociologie, et est admise au Barreau en 1978. En 1981, elle devient députée d'Hochelaga-Maisonneuve, poste qu'elle occupera pendant 27 ans. Au cours de cette période, elle sera nommée à la tête de plusieurs ministères et deviendra, en 2002, la première femme présidente de l'Assemblée nationale du Québec. Elle quitte en 2008 la politique provinciale et se retrouve sur la scène municipale en 2009, en tant que chef de l'Opposition officielle à la Ville de Montréal.

Pour madame Harel, les questions d'éthique et de gouvernance sont des sujets d'importance, étant le gage d'une participation effective de la population à la vie municipale. Ceci lui apparaît primordial au regard des projets qu'elle a pour Montréal, notamment en ce qui concerne les secteurs névralgiques liés à son développement. C'est pourquoi elle s'attelle à apporter des améliorations aux modes de fonctionnement de l'Administration municipale.

En matière de condition féminine, elle reste très attachée à la question de la parité. Mère de la Loi sur l'équité salariale, elle aimerait voir se poursuivre ce travail de reconnaissance des femmes dans l'ensemble des milieux professionnels. Aussi, les femmes doivent trouver leur place en politique car, d'après elle, le changement passe par là. Elle a veillé à s'entourer de femmes au sein de son parti. Louise Harel aime particulièrement le regard, riche de sagesse et de bon sens, que portent les femmes sur les enjeux politiques. Elle conseille de conserver sa féminité, même lorsque l'on est au pouvoir. ■



Clementina TETI-TOMASSI

CONSEILLÈRE DE LA VILLE
Arrondissement : **Montréal-Nord**
District : **Marie-Clara**

Après des études en administration, Clementina Teti-Tomassi s'occupait d'une firme d'après-sinistres lorsqu'elle a été approchée par le parti Union Montréal pour être candidate aux élections municipales de 2005. Touchée par cette confiance, elle se présente et est alors élue comme conseillère d'arrondissement. Mère de cinq enfants, madame Teti-Tomassi se doit d'être organisée pour accomplir toutes ses fonctions et elle compte sur l'appui de sa famille pour y arriver. Le soutien de ses proches lui a permis de faire le saut en politique.

Réélue conseillère municipale en 2009, elle considère ce métier comme un privilège puisqu'il lui permet de côtoyer les citoyennes et les citoyens quotidiennement et d'être à leur écoute. Elle apprécie la diversité du travail de politicienne, ce travail de terrain qui fait appel à son sens des responsabilités et lui demande de trouver des solutions concrètes aux questions et aux difficultés rencontrées par la population de Montréal-Nord. Être élue lui permet de voir l'arrondissement d'un œil différent et d'en comprendre davantage le fonctionnement. Elle se perçoit comme un trait d'union entre la citoyenne, le citoyen et le service concerné.

Forte des connaissances acquises sur les réalités de Montréal-Nord, elle s'implique dans les dossiers de la circulation et de l'embellissement de l'arrondissement ainsi qu'au comité des sports, loisirs et développement social. Madame Teti-Tomassi occupe la fonction de leader adjointe de la majorité au conseil municipal. Elle siège également à la Commission permanente de la présidence du conseil. ■



Les 41 élues

à la VILLE DE MONTRÉAL



SONT PRÉSENTES SUR LA PHOTO

De gauche à droite

1^{re} rangée

Diane Gibb, Michelle Zammit, Mary Deros, Andrée Hénault, Monique Worth, Ginette Marotte, Lise Poulin, Suzanne Décarie, Anie Samson, Élane Ayotte, Louise Harel

2^e rangée

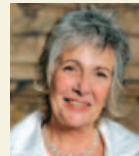
Monica Ricourt, Maria Calderone, Susan Clarke, Huguette Roy, Michèle D. Biron, Marie Potvin, Émilie Thuillier, Caroline Bourgeois

3^e rangée

Jane Cowell-Poitras, Josée Duplessis, Clementina Teti-Tomassi, Sophie Thiébaud, Céline Forget, Chantal Rouleau

4^e rangée

Lili-Anne Tremblay, Jocelyn Ann Campbell, Chantal Rossi, Marie Cinq-Mars, Ana Nunes, Elsie Lefebvre, Lyn Thériault, Helen Fotopulos, Véronique Fournier



ÉTAIENT ABSENTES

De gauche à droite

Manon Barbe, Andrée Champoux, Catherine Clément-Talbot, Ann Guy, Piper Huggins, Laura-Ann Palestini, Josée Troilo



Chantal ROSSI

CONSEILLÈRE D'ARRONDISSEMENT

Arrondissement : **Montréal-Nord**

District : **Marie-Clara**

Fille de l'ancien député fédéral Carlo Rossi, Chantal Rossi a été initiée jeune à la vie publique. Chanteuse de métier, elle met notamment sa passion et son talent pour le chant au service des gens lors d'événements familiaux. Son intérêt à participer activement au développement de la collectivité qui l'a vu naître l'amène en juin 1998 à occuper un poste de commissaire à la Commission scolaire de la Pointe-de-l'Île ainsi que celui de vice-présidente de la Commission de l'éducation des adultes et de la formation professionnelle, du transport scolaire et des technologies de l'information. Éluë conseillère d'arrondissement en 2009, elle participe aux travaux de la Commission permanente du conseil municipal sur le développement culturel et la qualité du milieu de vie.

Le plan stratégique de Montréal-Nord constitue, à ses yeux, un dossier d'importance. S'étalant sur une dizaine d'années, celui-ci vise à améliorer le milieu de vie pour la population. La revitalisation de la rue Charlevoix et le développement du réseau de transport collectif sur le boulevard Pie-IX sont des exemples d'intervention. Au sein de ce projet d'envergure s'inscrivent également les festivités associées au 100^e anniversaire de Montréal-Nord, un événement qui lui tient à cœur. Prévu pour 2015, madame Rossi y travaille déjà, se documentant et montant les dossiers des festivités qui s'étaleront sur toute l'année. Ce sera l'occasion de renforcer le sentiment d'appartenance des personnes résidant à Montréal-Nord depuis longtemps et de le transmettre aux nouveaux venus. Elle souhaite que ce centenaire puisse rassembler l'ensemble de la communauté.

Sa priorité en condition féminine est de freiner la violence faite aux femmes. Selon Chantal Rossi, il est nécessaire de protéger davantage les femmes pour qu'elles puissent s'affirmer et refuser cette violence. ■



Monica RICOURT

CONSEILLÈRE D'ARRONDISSEMENT

Arrondissement : **Montréal-Nord**

District : **Ovide-Clermont**

Née à Montréal-Nord de parents d'origine haïtienne, Monica Ricourt s'intéresse à la politique depuis son tout jeune âge. Dynamique, elle a fondé un organisme pour faire connaître le point de vue des jeunes issus de communautés culturelles et a travaillé comme bénévole dans divers projets en Haïti, toujours en lien avec les enfants et les jeunes.

Son intérêt pour l'actualité locale et internationale l'amène à étudier en science politique. Après avoir travaillé comme attachée politique de la ministre Line Beauchamp pendant cinq ans, elle décide de se présenter comme candidate aux élections municipales de 2009 à Montréal-Nord. Ses expériences comme militante et sa connaissance approfondie de la réalité de l'arrondissement sont des atouts.

Madame Ricourt est convaincue que la politique, à tous les paliers, doit être représentative de la population, que l'on pense aux jeunes, aux personnes issues des communautés culturelles et aux femmes. Cette représentativité doit aussi être présente dans les positions clés, dans les conseils d'administration, où les décisions se prennent.

Elle est particulièrement préoccupée par la place des jeunes dans la société. Comme conseillère d'arrondissement, elle a organisé un spectacle de jeunes talents qui a permis aux jeunes de s'engager et de s'approprier le projet, d'être reconnus dans leurs forces tout en recueillant des sommes d'argent pour Haïti.

Madame Ricourt souhaite poursuivre la mise sur pied de tels projets qui offrent des opportunités aux jeunes de Montréal-Nord de s'impliquer dans leur communauté, de vivre des expériences positives et qui favorisent le transfert d'expériences. C'est aussi une façon de préparer la relève. ■



Marie CINQ-MARS

MAIRESSE D'ARRONDISSEMENT

Arrondissement : **Outremont**

Diplômée en arts et en communication de l'Université Concordia et en arts à l'Université du Québec à Montréal, Marie Cinq-Mars est très impliquée dans sa communauté. Elle a découvert le monde politique à travers ses démarches citoyennes et professionnelles, notamment à l'occasion de la fondation de la Galerie d'art d'Outremont. Elle fait son entrée en politique en 1999 comme conseillère de la Ville d'Outremont et élabore la toute première politique culturelle de sa ville.

À la suite des fusions municipales, madame Cinq-Mars préside la commission locale sur la sécurité publique et le stationnement et celle sur les arts et la culture. Membre de la Commission permanente du conseil municipal sur le développement culturel et la qualité du milieu de vie, elle en assume la présidence de janvier 2006 à décembre 2008.

Élue mairesse de l'arrondissement en 2007, Marie Cinq-Mars est actuellement conseillère associée à la culture, au patrimoine, au design et à la condition féminine au comité exécutif de la Ville de Montréal.

L'un de ses souhaits, en tant qu'élue, est d'accueillir et de retenir les familles et de leur offrir un environnement sain, sécuritaire, vert, d'art et de culture.

En ce qui concerne ses priorités en condition féminine, elle souhaite voir davantage de femmes à tous les paliers de gouvernement. « *Elles représentent un peu plus de la moitié de la population, elles doivent faire valoir leurs idées. Une juste représentation de cette réalité est essentielle à une société démocratique.* » ■



Ana NUNES

CONSEILLÈRE D'ARRONDISSEMENT

Arrondissement : **Outremont**

District : **Jeanne-Sauvé**

Architecte et femme impliquée au sein de sa communauté, Ana Nunes est élue conseillère d'arrondissement pour la première fois en 2005. Sa préoccupation pour l'environnement l'amène alors à occuper le poste de présidente du Comité consultatif sur l'environnement et le développement durable d'Outremont. Ce comité est notamment à l'origine de plusieurs projets novateurs en matière de recyclage. Elle préside également, depuis 2007, le Comité consultatif d'urbanisme de l'arrondissement. Réélue en 2009, elle participe aux travaux de la Commission permanente du conseil d'agglomération sur les grands équipements et les activités d'intérêt d'agglomération.

Habitée à évoluer dans des sphères principalement masculines, Ana Nunes entend apporter un regard féminin sur des dossiers qui, trop souvent, sont l'apanage des hommes. Rares, en effet, sont les femmes en charge de dossiers tels que ceux portant sur la construction, le transport ou encore l'aménagement urbain. Or, elle s'intéresse à ces dossiers puisqu'elle peut y mettre à contribution son expertise. Sa préoccupation pour l'environnement et le développement durable demeure son leitmotiv : elle s'attache à appliquer dans son travail d'élue les mêmes règles de préservation du milieu qu'en architecture.

Fervente défenseuse des droits des femmes et très touchée par la situation précaire de nombreuses femmes, madame Nunes s'implique fortement pour que soient prises en compte les réalités que les femmes rencontrent tous les jours. Comme chef de famille monoparentale, elle sait combien il peut être difficile de gérer un quotidien semé d'obstacles comme des transports compliqués, des logements insalubres trop chers ou non adaptés, etc. C'est pourquoi il lui apparaît important de traiter de façon transversale les questions de condition féminine et d'encourager les femmes à se regrouper pour transformer positivement leurs conditions de vie. ■



Céline FORGET

CONSEILLÈRE D'ARRONDISSEMENT

Arrondissement : **Outremont**

District : **Joseph-Beaubien**

Madame Forget est la seule conseillère d'arrondissement indépendante à Montréal. À ce titre, elle voit son rôle comme celui d'un « chien de garde » des intérêts de ses concitoyennes et concitoyens. Elle s'acquitte de son rôle d'élue tout en poursuivant son travail en entretien paysager. Citoyenne engagée dans son quartier, elle se fait élire pour la première fois en 1999, alors qu'Outremont était une municipalité autonome. Son mandat fut écourté par la fusion municipale qui a fait d'Outremont un arrondissement de Montréal en 2002. Elle a repris son titre de conseillère en novembre 2009.

Pour Céline Forget, la vie démocratique se porte bien lorsque les citoyennes et les citoyens sont actifs dans les affaires publiques. Le développement harmonieux de l'arrondissement se réalise quand tous se sentent liés par les décisions prises. Pour stimuler leur engagement, elle veut rendre le conseil d'arrondissement le plus transparent possible. Ceci passe par une information continue de qualité. Sachant que les électrices et les électeurs sont surchargés par leurs obligations professionnelles, familiales et personnelles et qu'ils n'ont pas toujours la disponibilité nécessaire pour assister aux réunions du conseil, elle a créé un site web où ils peuvent prendre connaissance des sujets de discussion qui touchent leur arrondissement. Elle partage l'information requise pour comprendre les enjeux des grands dossiers de l'heure. Ainsi, la population pourra, si elle le désire, se mobiliser et intervenir en disposant des éléments d'information pertinents et justes. ■



Marie POTVIN

CONSEILLÈRE D'ARRONDISSEMENT

Arrondissement : **Outremont**

District : **Robert-Bourassa**

Géographe et consultante en affaires gouvernementales et publiques, madame Potvin a poursuivi une longue carrière au sein de la fonction publique du Québec et de l'appareil politique. Femme de passion, elle a été chercheuse à l'Assemblée nationale, conseillère politique du député provincial d'Outremont (1997-2003) puis du ministre des Finances du Québec (2003-2005). Bien qu'elle connaisse de près les coulisses de la politique et possède une solide expérience dans les domaines public et parapublic, la vie politique, à titre d'élue depuis 2007, lui a demandé un certain ajustement.

L'environnement et l'aménagement du territoire suscitent l'intérêt de Marie Potvin sur la scène municipale. Elle envisage l'aménagement urbain sous l'angle de l'environnement durable, qui devrait être une préoccupation partagée par toutes et tous. Elle est membre de la commission permanente qui s'occupe de ces questions.

Elle est aussi très sensible à la question des besoins des personnes âgées. La réalité de la population vieillissante entraînera des changements majeurs dans la société et transformera les enjeux et défis de la ville. Elle est d'ailleurs membre du conseil d'administration de Baluchon Alzheimer.

Enfin, la sécurité des femmes, particulièrement celle des femmes âgées, est au centre de ses inquiétudes. C'est pourquoi elle suit de près les avancées en matière de transport en commun et travaille de concert avec la Société de transport de Montréal (STM) pour améliorer la sécurité autant dans les rues d'Outremont que dans le métro. Madame Potvin souhaite également mettre de l'avant le programme *Entre deux arrêts*. Elle reste attentive aux questions d'accès universel indispensable pour la population âgée et les personnes vivant avec un handicap. Elle demeure préoccupée par les défis budgétaires de l'Administration municipale et les enjeux qui en découleront. ■



Monique WORTH

MAIRESSE D'ARRONDISSEMENT

Arrondissement : **Pierrefonds-Roxboro**

Mère de trois enfants, Monique Worth a travaillé dans une compagnie pharmaceutique pendant 22 ans. Éluë pour la première fois comme conseillère municipale de Pierrefonds en 1990, elle devient mairesse de l'arrondissement Pierrefonds-Roxboro en 2001. Pendant plusieurs années, elle a mené de front son emploi, son mandat en politique et son rôle de mère. Cette période de sa vie fut particulièrement exigeante.

Très engagée dans sa communauté, elle a été membre du conseil d'administration de la Fondation du refuge des femmes. Au fil des années, Monique Worth approfondit ses connaissances et développe de nombreuses expertises comme politicienne. Elle a été conseillère associée au comité exécutif de la Ville de Montréal, dans le dossier du développement durable, de l'environnement, des écoterritoires et espaces bleus. Depuis 2009, elle est membre du comité exécutif et responsable du dossier sports et loisirs.

Sur le plan local, le développement durable est prioritaire. Un projet d'écoterritoire pour préserver des espaces verts, allié à un projet résidentiel mixte, est en cours de réalisation. De même, la rénovation des arénas et la création de nouveaux terrains de soccer sont autant de dossiers importants pour répondre aux besoins de la population.

Première femme élue à Pierrefonds en 1990, madame Worth exprime clairement la nécessité de convaincre les jeunes femmes de faire de la politique. Les femmes poursuivent souvent des objectifs différents de ceux des hommes, posent un regard qui leur est propre sur les dossiers à traiter et cela peut faire une grande différence. Concilier les exigences de la famille, de la carrière professionnelle et de la vie politique n'est certes pas chose facile. Il s'agit d'un défi de taille à relever, mais combien passionnant! ■



Catherine CLÉMENT-TALBOT

CONSEILLÈRE D'ARRONDISSEMENT

Arrondissement : **Pierrefonds-Roxboro**

District : **Ouest**

Avocate et médiatrice accréditée, Catherine Clément-Talbot a toujours été très engagée dans sa communauté. Son implication au sein de la Commission scolaire Marguerite-Bourgeoys ainsi qu'à l'Association de médiation familiale du Québec en sont des exemples. Outre sa participation dans les années 1980 à l'organisation et à la tenue d'une campagne électorale, c'est particulièrement au travers de son engagement communautaire que s'est développé son intérêt pour la politique. Éluë conseillère d'arrondissement en 2005 et réélue en 2009, Catherine Clément-Talbot assure la présidence du Comité consultatif d'urbanisme de Pierrefonds-Roxboro.

Un important projet résidentiel à Pierrefonds lui tient particulièrement à cœur. Il s'agit d'un projet d'habitat à haute densité qui demande de repenser toute la ville et ses connexions de façon à ce que les futurs résidentes et résidents puissent jouir convenablement de services de proximité (garderies, épiceries, bureaux de poste, etc.). Parmi ceux-ci, les services municipaux devront répondre adéquatement aux besoins de la population, pensons entre autres aux bibliothèques, espaces verts, infrastructures de loisirs, etc. Étant, à ses yeux, un projet avant tout communautaire, elle souhaite y créer une mixité sociale et ethnoculturelle.

En ce qui a trait à la condition féminine, madame Clément-Talbot considère que, malgré une participation accrue des femmes au marché du travail, celles-ci demeurent encore très présentes dans le soin des enfants. Pour elle, il y aurait lieu de soutenir davantage ces mères ne serait-ce qu'en facilitant leurs déplacements. Des améliorations au réseau de transport collectif de l'arrondissement à cet égard seraient souhaitables, c'est pourquoi ce dossier est devenu une de ses priorités. ■



Chantal ROULEAU

MAIRESSE D'ARRONDISSEMENT

Arrondissement :
Rivière-des-Prairies-Pointe-aux-Trembles

Femme habituée à œuvrer dans un milieu d'hommes, Chantal Rouleau est très attachée aux questions d'environnement et d'aménagement du territoire. Après s'être investie dans de nombreux postes de responsabilités dans des domaines touchant les ressources naturelles, elle décide d'orienter son parcours professionnel de façon à se placer dans une position décisionnelle. C'est en faisant le saut en politique qu'elle atteint cet objectif, en devenant mairesse de l'arrondissement de Rivière-des-Prairies-Pointe-aux-Trembles lors des élections partielles de juin 2010.

Madame Rouleau souhaite prendre les choses en main pour rendre son arrondissement attrayant. Parmi les projets qui lui tiennent à cœur, le réaménagement des grands axes communs aux territoires de Rivière-des-Prairies et de Pointe-aux-Trembles, en vue de favoriser les échanges à l'intérieur de l'arrondissement, est à mentionner. Par ailleurs, elle regarde de très près la possibilité d'aménager une plage à l'est de l'arrondissement, un projet qui requiert notamment l'amélioration de la qualité de l'eau du fleuve Saint-Laurent et la transformation des berges en zones accessibles à la population.

En matière de condition féminine, Chantal Rouleau s'interroge particulièrement sur la conciliation famille-travail pour les femmes qui s'impliquent en politique. Car, selon elle, « *s'il y a un lieu où cela est plus que nécessaire, c'est bien la vie politique où les réunions se terminent régulièrement à 11 h le soir, par exemple* ». Pour elle, la politique est probablement l'espace public le moins bien adapté aux besoins des femmes. Or, c'est précisément dans cet espace-là qu'elles ont un rôle important à jouer afin que les décisions prises soient à l'image de l'ensemble de la société. ■



Caroline BOURGEOIS

CONSEILLÈRE DE LA VILLE

Arrondissement :
Rivière-des-Prairies-Pointe-aux-Trembles
District : **La Pointe-aux-Prairies**

Son diplôme en journalisme en poche, Caroline Bourgeois s'imaginait exercer le métier de journaliste parlementaire à Québec ou à Ottawa. Son passage à la radio communautaire l'amène à s'intéresser au monde municipal et au développement local. Elle s'engage dans sa communauté, en siégeant entre autres au Comité de liaison de l'industrie et de la communauté de l'est de Montréal, et comme professionnelle, en travaillant pour Solidarité Mercier-Est, la table de concertation du quartier. Depuis novembre 2009, elle est conseillère de la Ville dans le district de La Pointe-aux-Prairies. Comme jeune élue, elle considère faire partie de la relève, une relève qui apprend certes des collègues plus expérimentés mais qui apporte également de nouvelles idées.

L'une des principales préoccupations de madame Bourgeois est d'accroître la participation des citoyennes et des citoyens en faisant valoir l'importance de leur implication dans la gestion de leur milieu de vie. Elle constate notamment que les jeunes sont politisés, mais que cet intérêt ne s'exprime pas nécessairement au travers d'une politique partisane. Il est donc important d'en tenir compte si l'on veut les encourager à s'impliquer.

Aussi, les questions de desserte locale du transport collectif, notamment entre les quartiers de Pointe-aux-Trembles et de Rivière-des-Prairies, lui tiennent particulièrement à cœur. Elle préside, à cet égard, le comité de circulation de l'arrondissement et est membre de la Commission permanente du conseil municipal sur le transport, la gestion des infrastructures et l'environnement.

De 2007 à 2008, Caroline Bourgeois fut membre du Conseil des Montréalaises et a apprécié cette expérience riche en apprentissages. Désormais, sa priorité en condition féminine, outre le transport en commun, est d'améliorer la représentativité des femmes en politique et dans la sphère publique. ■



Suzanne DÉCARIE

CONSEILLÈRE DE LA VILLE

Arrondissement :

Rivière-des-Prairies-Pointe-aux-Trembles

District : Pointe-aux-Trembles

Suzanne Décarie a eu la piqure pour le politique au fil de ses implications communautaires dans la Pointe-de-l'Île. Elle fit toutefois son véritable saut dès que sa situation familiale et professionnelle y fut favorable, il y a sept ans. Elle s'y consacre désormais pleinement. Chez elle, la politique est une vocation. Éluë conseillère d'arrondissement en 2005 puis conseillère de la Ville en 2009, madame Décarie est membre de la Commission permanente du conseil municipal sur le transport, la gestion des infrastructures et l'environnement. Elle est également commissaire à la Commission scolaire de la Pointe-de-l'Île depuis 2003.

Sa forte empathie pour les résidentes et résidents de Rivière-des-Prairies-Pointe-aux-Trembles l'amène à porter une attention toute particulière aux services offerts à la population. Elle souhaite à cet égard voir une meilleure équité entre les différents arrondissements de Montréal. Pour elle, les besoins de Rivière-des-Prairies-Pointe-aux-Trembles devraient être davantage considérés, car derrière l'apparente prospérité de la population de l'arrondissement se cache des poches de pauvreté importantes où les services de proximité sont déficients. Elle aspire donc à offrir à ces citoyennes et citoyens des services décentes et efficaces afin qu'ils soient fiers d'être Montréalais.

En matière de condition féminine, Suzanne Décarie considère que les femmes doivent faire leur place sans toutefois prendre celle des hommes. Elles ont certes plus de défis à relever dans la société mais, selon elle, on se dirige vers un certain équilibre où chacun apprend de l'autre. Les femmes ont beaucoup travaillé pour en arriver là. Le dossier de l'équité salariale constitue l'une de ses priorités. ■



Maria CALDERONE

CONSEILLÈRE DE LA VILLE

Arrondissement :

Rivière-des-Prairies-Pointe-aux-Trembles

District : Rivière-des-Prairies

Femme d'affaires en gestion immobilière, Maria Calderone s'intéresse également à la vie communautaire. Son implication au sein d'instances scolaires et d'organismes associatifs en témoigne. Au fil de ses engagements, elle savait que son parcours l'amènerait tôt ou tard à faire le saut en politique. Pour elle, cela constituait une suite logique à ses études en science politique, en sociologie et en affaires communautaires. Éluë conseillère d'arrondissement en 2005 et réélue en 2009 comme conseillère de la Ville dans le district de Rivière-des-Prairies, elle assume la présidence de la Commission permanente du conseil d'agglomération sur le développement économique. Parmi les dossiers qui lui tiennent à cœur, elle entend poursuivre le projet de construction de la maison de la culture.

À ses yeux, chaque personne peut faire la différence et être agente de changement. Aussi souhaite-t-elle que les femmes et les jeunes s'impliquent davantage en politique. À ce propos, madame Calderone considère que des incitatifs devraient être mis en place pour les encourager à se lancer en politique. Actuellement, se présenter aux élections comme candidate signifie mettre sa vie entre parenthèses le temps de la campagne, notamment son emploi, sans aucune certitude ni protection sociale minimale. Pour sa part, elle a tout simplement dû démissionner de son emploi, ne pouvant concilier ce statut avec celui d'éluë et de mère.

Maria Calderone croit fermement à l'égalité des sexes et est particulièrement sensible à la question de l'équité salariale. Cependant, force est de constater qu'il y a encore beaucoup de chemin à faire. Peu de place est faite aux femmes alors qu'à ses yeux, elles représentent l'avenir. Il lui apparaît donc nécessaire de leur donner l'opportunité de travailler et de se former, notamment. ■



Éleine AYOTTE

CONSEILLÈRE DE LA VILLE

Arrondissement :

Rosemont-La Petite-Patrie

District : **Marie-Victorin**

Ayant une formation en communication, Éleine Ayotte est une personnalité bien connue du grand public, comme journaliste, chef d'antenne et animatrice télé. Lors des élections municipales de 2009, elle a choisi de prendre position comme citoyenne et de se présenter comme candidate. L'arrivée d'une femme d'expérience, madame Louise Harel, briguant la mairie de la Ville de Montréal fut l'élément déterminant dans sa décision. Actuellement, elle est vice-présidente de la Commission permanente de la présidence du conseil et membre de la Commission permanente du conseil d'agglomération sur les grands équipements et les activités d'intérêt d'agglomération.

Dans sa vision d'une ville idéale, madame Ayotte voudrait faire en sorte que Montréal rejoigne les aspirations de l'ensemble de sa population. Des mesures accrues d'accès à la propriété sont nécessaires pour attirer les jeunes familles. Il faut investir dans des infrastructures de loisir, rendre davantage accessibles les berges de l'île mais aussi tenir compte du vieillissement de la population et devenir une ville amie des personnes âgées. Elle rêve de voir Montréal prendre sa place comme grande métropole culturelle sur l'échiquier international et désire contribuer à la concrétisation de cet objectif par la réalisation de projets inspirants, comme les fêtes du 375^e anniversaire de Montréal en 2017 par exemple.

Comme la politique municipale rejoint les préoccupations que les femmes portent, elles ont tout intérêt à s'y investir davantage. Cette participation citoyenne est une contribution importante dans la construction d'une société meilleure. Mentionnons entre autres deux enjeux majeurs pour Éleine Ayotte : l'autonomie économique des femmes, qui passe par l'emploi, et l'égalité entre les femmes et les hommes, qui implique un large débat à faire sur la laïcité de nos institutions publiques. ■



Michèle D. BIRON

CONSEILLÈRE D'ARRONDISSEMENT

Arrondissement : **Saint-Laurent**

District : **Norman-McLaren**

L'intérêt de Michèle D. Biron pour la politique remonte à son enfance. Son père était très impliqué et, toute jeune, elle aimait assister aux rencontres que celui-ci tenait à la maison avec ses collaborateurs. Plus tard, ayant quitté Berthierville, sa ville natale, son intérêt pour la politique s'est exprimé par le militantisme.

Au début des années 1980, le Parti québécois a lancé l'idée d'avoir des partis politiques municipaux et de faire élire plus de femmes. C'est à cette occasion que le maire de Saint-Laurent en poste à l'époque, Marcel Laurin, l'a contactée afin qu'elle se présente aux élections de 1982. C'est ainsi qu'elle est devenue la première femme élue au conseil de la Ville de Saint-Laurent et la première femme nommée au comité exécutif. Elle a été réélue depuis lors sans interruption. Parmi les dossiers qui lui tiennent à cœur, notons les projets en lien avec l'environnement, ainsi que la construction d'une deuxième bibliothèque et d'un complexe sportif pour donner à la communauté des lieux adéquats pour pratiquer des activités en famille.

Enfin, comme présidente de la Commission sur le développement culturel et la qualité du milieu de vie, elle garde toujours à l'esprit l'importance de maintenir des lieux où l'accès aux activités culturelles est gratuit pour tous les citoyens et citoyennes.

Elle se réjouit du fait que de plus en plus de femmes occupent des postes décisionnels, mais du même coup elle est consciente du progrès qu'il reste à faire pour atteindre l'égalité.

Pour madame Biron, le travail d'élue est une vocation. Cela demande en l'occurrence d'être à l'écoute des citoyennes et citoyens et de rester disponible, ce à quoi elle tient énormément. ■



Lili-Anne TREMBLAY

CONSEILLÈRE D'ARRONDISSEMENT

Arrondissement : **Saint-Léonard**

District : **Saint-Léonard Est**

Recrutée par sa prédécesseure, Lili-Anne Tremblay devient conseillère d'arrondissement en 2009. Diplômée de l'École nationale d'administration publique, cette femme de cœur avait contribué, avec sa belle énergie, aux deux campagnes municipales précédentes et se sentait prête à assumer les fonctions d'une élue. Pour cette nouvelle élue, servir la population est un moyen de remercier sa famille et la société pour le soutien apporté à son propre épanouissement. Entourée d'une équipe d'expérience, madame Tremblay souhaite travailler avec les citoyennes et les citoyens pour favoriser un meilleur voisinage et pour développer une culture d'entraide. Reconnaisant le bienfait et les limites des programmes gouvernementaux, cette fonctionnaire de carrière veut épauler les organismes communautaires de l'arrondissement pour que ceux-ci puissent mettre en place des projets favorisant un tissu social harmonieux en phase avec le développement économique. Ces projets doivent s'adresser à toute la population, tout en gardant une priorité aux jeunes, qui formeront la société de demain. Elle est également membre de la Commission permanente du conseil municipal sur les finances, les services administratifs et le capital humain.

Pour elle, l'avancée des femmes, à tous les points de vue, a été importante. Toutefois, les acquis restent fragiles. Leur précarité financière demeure; la violence physique et psychologique envers elles se vit au quotidien; la conciliation famille-travail repose encore essentiellement sur leurs épaules. Ces raisons font en sorte que les femmes doivent continuer à œuvrer à l'amélioration de leurs conditions de vie et de travail. Elles doivent pouvoir compter sur les politiciennes, d'où la nécessité de se préoccuper de la relève pour que plus de femmes décident de se présenter aux élections. ■



Ginette MAROTTE

CONSEILLÈRE DE LA VILLE

Arrondissement : **Verdun**

District : **Champlain-L'Île-des-Sœurs**

Bien que très active dans sa communauté, Ginette Marotte ne pensait pas être destinée à faire de la politique. Elle fit pourtant le saut en 2001, sa situation professionnelle le lui permettant. Alors élue conseillère d'arrondissement, elle est réélue en 2005 puis en 2009 en tant que conseillère de la Ville du district Champlain-L'Île-des-Sœurs à Verdun. Elle est également conseillère associée à la Ville sur les dossiers liés au développement durable, à l'environnement et aux parcs. Elle assume la vice-présidence de la Commission permanente du conseil municipal sur le transport, la gestion des infrastructures et l'environnement et participe aux travaux de la commission du conseil d'agglomération sur les mêmes enjeux. Sur le plan local, elle est responsable de la Société de développement commercial.

L'environnement fait partie de ses dossiers de prédilection. À cet égard, Ginette Marotte est particulièrement fière du virage à 180 degrés pris par l'arrondissement concernant la gestion des matières résiduelles. Verdun est en effet devenu un arrondissement où aucun déchet n'est produit, grâce au composteur industriel, et où l'on note une augmentation de 20 % du taux de recyclage. Elle entend continuer à travailler à faire changer l'image des déchets, c'est-à-dire à les faire valoir comme une ressource, une source d'énergie remarquable. Elle veut ainsi laisser à ses petits-enfants une planète plus en santé, en y contribuant à son échelle qui est celle de l'île de Montréal.

En matière de condition féminine, madame Marotte aimerait voir se poursuivre le travail fait par le Conseil des Montréalaises visant à accompagner les femmes, et ce, en les informant encore et toujours, car pour elle, l'information est une source de pouvoir. ■



Andrée CHAMPOUX

CONSEILLÈRE D'ARRONDISSEMENT

Arrondissement : Verdun

District :

Champlain-L'Île-des-Sœurs, poste 2

Diplômée en administration, Andrée Champoux débute sa carrière au siège social du Canadien National (CN) où elle a occupé divers postes. En 1986, comme directrice générale et commissaire adjointe du pavillon du CN de l'exposition universelle de Vancouver, elle découvre les multiples aspects de la gestion d'une entreprise et s'intéresse particulièrement aux relations humaines. Toujours curieuse d'apprendre, elle décide de démarrer une entreprise manufacturière. Possédant plusieurs cordes à son arc, elle devient aussi formatrice et coach. En 2005, elle fonde Performance Action Client qui offre aux entreprises des services de formation et de coaching, dans les domaines de la gestion, de la vente et du service à la clientèle. Madame Champoux s'engage aussi bénévolement auprès du Club Richelieu pour l'enfance malheureuse.

Intéressée à la chose publique, elle a à cœur la confrontation d'idées, le débat. À plusieurs reprises, elle décline les invitations de se lancer en politique provinciale car son énergie est alors concentrée à être mère et femme d'affaires. Son implication en tant que présidente du conseil d'établissement de l'école de ses enfants la ramène aux préoccupations de la politique municipale. Bénévole pour le parti Union Montréal, elle se lancera en politique à l'automne 2009.

Désormais présidente de la commission sur le sport, la culture et les loisirs de son arrondissement, elle voudrait développer des lieux de diffusion pour les arts de la scène et du cirque. Elle siège également à la Commission permanente du conseil d'agglomération sur l'environnement, le transport et les infrastructures.

Pour Andrée Champoux, l'autonomie des femmes passe par l'économie et l'emploi et c'est par ce biais qu'elle imaginerait l'équité femmes-hommes. Prioritairement, elle souhaite donc appuyer les initiatives locales des organismes communautaires qui offrent un accompagnement dans le parcours des femmes vers l'emploi. ■



Ann GUY

CONSEILLÈRE D'ARRONDISSEMENT

Arrondissement : Verdun

District :

Desmarchais-Crawford, poste 1

Ann Guy est informaticienne, diplômée de l'Université Concordia et actuellement à l'emploi du gouvernement fédéral, à Environnement Canada. Résidente de Verdun depuis plusieurs années, elle y apprécie particulièrement la chaleur des contacts humains et l'accès au fleuve. Son désir de s'engager dans la communauté l'amène à participer au Rendez-vous mondial du cerf-volant comme bénévole. Cette implication l'entraîne, au fil du temps, à rencontrer des gens, à faire partie du comité embellissement du quartier et à militer lors de campagnes électorales. Candidate comme conseillère d'arrondissement aux élections municipales, elle sera élue en novembre 2009.

À titre de présidente de la Commission de l'urbanisme, de l'habitation et du patrimoine, l'actualisation du plan d'urbanisme de l'arrondissement lui tient à cœur. Les consultations publiques qui s'y rattachent sont capitales pour l'assentiment des citoyennes et des citoyens aux décisions. Madame Guy est aussi membre de la Commission permanente du conseil municipal sur la mise en valeur du territoire, l'aménagement urbain et le transport collectif.

Ses champs d'intérêt sont multiples. Pour elle, le sport, les loisirs et la culture sont des éléments importants de la qualité de vie de la population verdunoise. Elle rêve de voir la construction d'une piscine intérieure dans le quartier. Elle souligne les nombreux efforts consentis pour rendre la culture accessible à l'arrondissement, par exemple les concerts gratuits.

Pour elle, la question du logement est un autre enjeu préoccupant. Pour permettre l'accès des femmes monoparentales, des femmes âgées et des familles à un logement sécuritaire et abordable, elle siège à la table de concertation sur le logement social, qui veut augmenter le nombre de logements sociaux à Verdun. ■



Anie SAMSON

MAIRESSE D'ARRONDISSEMENT

Arrondissement :
Villeray–Saint-Michel–Parc-Extension

Anie Samson a été élue conseillère municipale en 1994. C'est le 1^{er} novembre 2009 qu'elle a été réélue pour un deuxième mandat à titre de maire de l'arrondissement de Villeray–Saint-Michel–Parc-Extension.

Détentrice d'une maîtrise en communication et d'un baccalauréat en sciences politiques, depuis son élection en 1994, Anie Samson a su remplir avec succès les fonctions de conseillère associée au Bureau du maire, responsable des dossiers environnementaux, de 2^e vice-présidente de la Régie intermunicipale de gestion des déchets sur l'île de Montréal et présidente de l'Alliance métropolitaine graffiti et affichage (AMGA). Elle a aussi œuvré au CA du Conseil régional de développement de l'île de Montréal (CRDÎM). Elle faisait également partie du Comité consultatif sur la gestion du climat sonore de l'Aéroport international de Montréal, ainsi que de la Commission de l'environnement de la Communauté urbaine de Montréal. Elle a été responsable du programme environnemental Éco-quartier, du dossier jeunesse et du dossier graffiti. Elle est membre fondatrice de la Fondation du maire de Montréal pour la jeunesse. Actuellement, madame Samson occupe la fonction de leader de l'Opposition officielle à l'hôtel de ville, elle est responsable du dossier des communautés d'origines diverses; elle siège à la Commission permanente de la présidence du conseil ainsi qu'au conseil d'agglomération. De plus, elle est membre de la commission gouvernementale sur l'éthique.

Depuis 2005, Anie Samson est célébrante de mariages. Avec les revenus amassés, elle a créé un fonds dédié à la sécurité alimentaire, qu'elle considère comme une de ses plus belles réalisations.

En matière de condition féminine, Anie Samson fait le constat que l'égalité entre les femmes et les hommes n'est pas encore acquise pour toutes. Elle y voit là un réel défi pour les générations futures. ■



Mary DEROS

CONSEILLÈRE DE LA VILLE

Arrondissement :
Villeray–Saint-Michel–Parc-Extension
District : **Parc-Extension**

Avant d'entrer en politique, Mary Deros travaillait dans le milieu de l'industrie du voyage. Bien que très impliquée dans sa communauté, elle ne se dédiait pas à une telle carrière. C'est en fait Pierre Bourque qui l'a approchée en 1998 pour qu'elle se joigne à son équipe. Appréciant l'homme, elle se décida à faire le saut et, sous ses conseils, gagna les élections et devint conseillère de la Ville du district de Parc-Extension. Réélue en 2009 pour un 4^e mandat, elle assume toujours la présidence du Comité consultatif d'urbanisme de l'arrondissement. De plus, elle est membre du comité exécutif de la Ville de Montréal et responsable des communautés d'origines diverses.

Durant toutes ces années en tant qu'élue, elle a développé plusieurs compétences qui l'ont aidée à mener de très beaux projets à terme. Elle considère avoir le pouvoir de faire la différence dans son quartier. Depuis 2009, elle porte toute son attention au dossier des communautés d'origines diverses. Il s'agit d'un dossier transversal puisqu'il requiert, par exemple, des interventions dans le domaine des sports, de l'économie ou encore de l'habitat. Madame Deros est également sensible au fait que l'hôtel de ville reste un lieu peu connu des communautés culturelles, bien qu'elles aient les mêmes droits et accès aux mêmes services.

En matière de condition féminine, Mary Deros se sert de sa propre expérience pour encourager les femmes à se réaliser. En effet, pour elle, si une femme née à l'étranger est capable de se présenter aux élections, de les gagner et aujourd'hui avoir une position d'élue au comité exécutif, cela démontre bien que tout est possible. ■



Elsie LEFEBVRE

CONSEILLÈRE DE LA VILLE

Arrondissement :

Villeray–Saint-Michel–Parc-Extension

District : **Villeray**

Femme très active, Elsie Lefebvre s'est engagée très jeune au sein de son milieu en multipliant les implications au sein d'associations communautaires, internationales ou étudiantes. Elle s'intéressa très tôt à la politique. En effet, dès l'âge de 17 ans, elle s'y engage et sera élue en 2004, à 25 ans, comme députée de la circonscription de Laurier-Dorion pour le Parti québécois. Elle devient ainsi la plus jeune femme à siéger à l'Assemblée nationale du Québec. Elle contribue alors à la réalisation de nombreux projets locaux en plus de faire des dossiers de l'environnement, de la famille, de l'éducation et de l'intégration des immigrants des priorités. Élu en 2009 comme conseillère de la Ville dans le district de Villeray, elle occupe le poste de vice-présidente du conseil de la Ville de Montréal, une première pour une femme, ainsi que celui de la Commission permanente du conseil municipal sur la mise en valeur du territoire, l'aménagement urbain et le transport collectif.

Pour madame Lefebvre, la politique constitue un formidable moyen pour améliorer la qualité de vie de la population. C'est pourquoi ses priorités sont essentiellement tournées vers les services de proximité afin de faire la différence. Elle connaît très bien les enjeux du quartier qu'elle représente puisqu'elle y réside depuis toujours. Les questions de participation citoyenne, de lutte à la pauvreté et celle de la souveraineté du Québec lui tiennent particulièrement à cœur.

En tant que mère de famille, Elsie Lefebvre considère qu'un des grands défis pour la Ville de Montréal, en matière de condition féminine, est de retenir les familles sur son territoire. À cet égard, il y aurait lieu, d'après elle, d'offrir davantage de services de proximité de qualité aux familles. ■

LES FEMMES ÉLUES AYANT SIÉGÉ¹ À LA VILLE DE MONTRÉAL de 1940 à 2005²

TABLEAU 1

Nom	Mandat	District
Jessie Kathleen Fisher	1940-1954	N° 4, classe A
Lucie (Mme Théodule) Bruneau	1940-1942	N° 9, classe A
Elizabeth C. Monk	1940-1942	Comité des citoyens de Montréal, classe C
Beryl Truax	1942-1944	Ligue du progrès civique, classe C
Mme Eustache Letellier de Saint-Just	1954-1960	Ligue du progrès civique, classe C
Mme Saul Hayes	1957-1960	Comité des citoyens de Montréal, classe C
Ginette Keroack	1974-1978	Notre-Dame-de-Grâce, siège N° 3
Mariette Lapierre	1974-1978	Rivière-des-Prairies, siège N° 1
Thérèse Daviau-Bergeron	1974-1978	Saint-Michel, siège N° 2
	1986-1990	Saint-Jean-Baptiste
	1990-1998	Plateau-Mont-Royal
Carmen Millette	1978-1984	Louis-Riel
Nicole Gagnon-Larocque	1978-1986	Octave-Crémazie
Justine Sentenne	1978-1982	Notre-Dame-de-Grâce
Jocelyne Ménard	1980-1986	Villeray
Nicole Boudreau	1986-1994	Longue-Pointe
Nicole (Marie-Alma) Milhomme	1986-1994	Tétreaultville
Ginette L'Heureux	1986-1994	Maisonneuve
Diane Barbeau	1986-1994	Hochelaga
Léa Cousineau	1986-1994	Étienne-Desmarteau
Diane Martin	1986-1994	Louis-Hébert
Micheline Daigle	1986-1994	Jean-Rivard
Kathleen Verdon	1986-1990	Cartierville
Martine Blanc	1986-1994	Octave-Crémazie
Manon Forget	1986-1994	De Lorimier
Nicole Caron-Gagnon	1986-1994	Émard
Sharon Leslie	1986-1994	Loyola
Ghislaine Boisvert	1986-1990	La Rousselière
	1990-1994	Pointe-aux-Trembles

¹ Madame Lucia Kowaluk, colistière de Michel Prescott, a été élue en 1998 et lui a cédé son siège. Comme elle n'a pas siégé, elle n'apparaît pas au tableau.

² Les femmes élues sont présentées par classement de dates, de la plus ancienne à la plus récente ainsi que par numéros de district, bien que ceux-ci n'apparaissent pas. De plus, il faut noter que la division par arrondissement apparaît seulement en 2001. Les femmes élues ou réélues en 2009 sont présentées individuellement dans la brochure.

LES FEMMES ÉLUES AYANT SIÉGÉ À LA VILLE DE MONTRÉAL de 1940 à 2005

TABLEAU 1 (suite)

Nom	Mandat	District
Jacqueline Bordeleau	1986-1994	Bout-de-l'Île
Sylvie Lantier	1990-1994	Sault-au-Récollet
Claudette Demers-Godley	1991-1994	Notre-Dame-de-Grâce
Colette St-Martin	1994-1998	Fleury
Michelle Daines	1994-1998	Étienne-Desmarteau
Kettly Beauregard	1994-2001	Marie-Victorin
Louise Roy	1994-1998	Laurier
Georgine Coutu	1994-1998	Peter-McGill
Nathalie Malépart	1994-1998	Maisonneuve
Marie Lebeau	1994-1998	Pointe-aux-Trembles
Johanne Lorrain	1994-1998	Bout-de-l'Île
Nicole Roy-Arcelin	1998-2001	Jean-Rivard
Hélène Jolicœur	1998-2001	Laurier
Sonya Biddle	1998-2001	Décarie

TABLEAU 2

Nom	Mandat	Arrondissement	District
Noushig Eloyan	1994-2001		Acadie
	2001-2005	Ahuntsic-Cartierville	Cartierville
	2005-2009	Ahuntsic-Cartierville	Bordeaux-Cartierville
Hasmig Belleli	1994-2001		Ahuntsic
	2001-2005	Ahuntsic-Cartierville	L'Acadie
	2008-2009	Ahuntsic-Cartierville	Ahuntsic
Claire St-Arnaud	1994-2001		Longue-Pointe
	2001-2005	Mercier-Hochelaga-Maisonneuve	Longue-Pointe
	2005-2009	Mercier-Hochelaga-Maisonneuve	Maisonneuve-Longue-Pointe
Colette Paul	1994-2001		La Rousselière
	2001-2005	Rivière-des-Prairies-Pointe-aux-Trembles-Montréal-Est	Bout-de-l'Île
Nicole Thibault	1998-2001		Étienne-Desmarteau
	2001-2005	Rosemont-La Petite-Patrie	Étienne-Desmarteau

TABLEAU 2 (suite)

Nom	Mandat	Arrondissement	District
Denise Larouche	1998-2001		Bourbonnière
	2001-2005	Rosemont-La Petite-Patrie	Vieux-Rosemont
Florence Grassby	2001-2005	Beaconsfield-Baie d'Urfé	Beaurepaire
Anne-Marie Parent	2001-2005	Beaconsfield-Baie d'Urfé	James-Morgan
Zoé Bayouk	2001-2005	Dollard-Des Ormeaux-Roxboro	Dollard-Des Ormeaux-Roxboro
Georgette L. Morin	2001-2005	Montréal-Nord	Marie-Clarac
Yvette Bissonnet	2001-2005	Saint-Léonard	20.1 à 20.2 ³
	2005-2009	Saint-Léonard	Saint-Léonard Est
Suzanne Caron	2001-2005	Mont-Royal	26.1 à 26.2
Francine Senécal	2001-2009	Côte-des-Neiges-Notre-Dame-de-Grâce	Côte-des- Neiges
Dida Berku	2001-2005	Côte-Saint-Luc-Hampstead-Montréal-Ouest	34
Oksana Kaluzny	2001-2005	LaSalle	Sault-Saint-Louis
Line Hamel	2001-2005	Sud-Ouest	Louis-Cyr
	2005-2009	Sud-Ouest	Saint-Henri-Petite-Bourgogne-Pointe-Saint-Charles
Jacqueline Montpetit	2001-2005	Sud-Ouest	Pointe-Saint-Charles
	2005-2009	Sud-Ouest	Mairesse d'arrondissement
Cynthia Lulham	2001-2005	Westmount	W.-D.-Lighthall
Louise O'Sullivan Boyne	2001-2005	Ville-Marie	Peter-McGill
Christine Poulin	2001-2005	Le Plateau-Mont-Royal	Laurier
Anne Myles	2003-2005	Beaconsfield-Baie d'Urfé	04.1 à 04.2
Patricia Bittar	2004-2005	Saint-Laurent	08.1 à 08.2
	2005-2009	Saint-Laurent	Norman-McLaren
Marie-Andrée Beaudoin	2005-2009	Ahuntsic-Cartierville	Mairesse d'arrondissement
Elizabeth Verge	2005-2009	Lachine	Canal
Lise Zarac	2005-2009	LaSalle	Cécil-P.- Newman, poste 2
Eleni Fakotakis-Kolaitis	2005-2009	Le Plateau-Mont-Royal	Mile-End
Isabel Dos Santos	2005-2009	Le Plateau-Mont-Royal	Jeanne-Mance
Carole Du Sault	2005-2009	Rosemont-La Petite-Patrie	Étienne-Desmarteau
Josée Laviguer-Thériault	2005-2009	Verdun	Desmarchais-Crawford, poste 1
Soraya Martinez	2005-2009	Villeray-Saint-Michel-Parc-Extension	Saint-Michel
Catherine Sévigny	2005-2009	Ville-Marie	Peter-McGill

3 Lorsque l'on retrouve ce type d'identification pour un district, c'est parce que ces femmes sont élues par l'ensemble de l'électorat de l'arrondissement.



*Conseil des
Montréalaises*

ville.montreal.qc.ca