

Planification budgétaire 2010

Service de sécurité incendie de Montréal



Présentation à la Commission
de la sécurité publique

Le 19 janvier 2010



Table des matières

	Page
Présentation générale	
- Mission	3
- Organigramme	4
Principales réalisations 2009	5
Plan d'action 2010	14
Prévisions budgétaires 2010	
- Budget de fonctionnement	22
. Volet des dépenses	24
. Structure des effectifs	28
. Volet des revenus	33
- Programme d'immobilisations	37
Notre engagement	38
<hr/>	
Prévisions budgétaires des directions	
- Direction	40
- Centre de sécurité civile	45
- Direction des opérations et de la prévention	49
- Centre de services de la planification stratégique et des technologies	59
- Centre de services des ressources humaines	63
- Centre de services des ressources financières et matérielles	67
Annexes	
- Évolution budgétaire 2009	72
- Sommaire - dépenses 2008-2010	73
- Sommaire - revenus 2008-2010	74



Présentation générale

Service de sécurité incendie de Montréal



Mission

Le Service de sécurité incendie a pour mission de sauvegarder la vie, de protéger les biens, de préserver l'environnement des citoyens et des visiteurs par la prévention, l'éducation du public, l'implication communautaire et par des interventions lors d'incendies, d'urgences médicales ou de toutes autres situations d'urgence, contribuant ainsi à la sécurité des personnes, à la conservation du patrimoine et au développement durable de la communauté montréalaise.

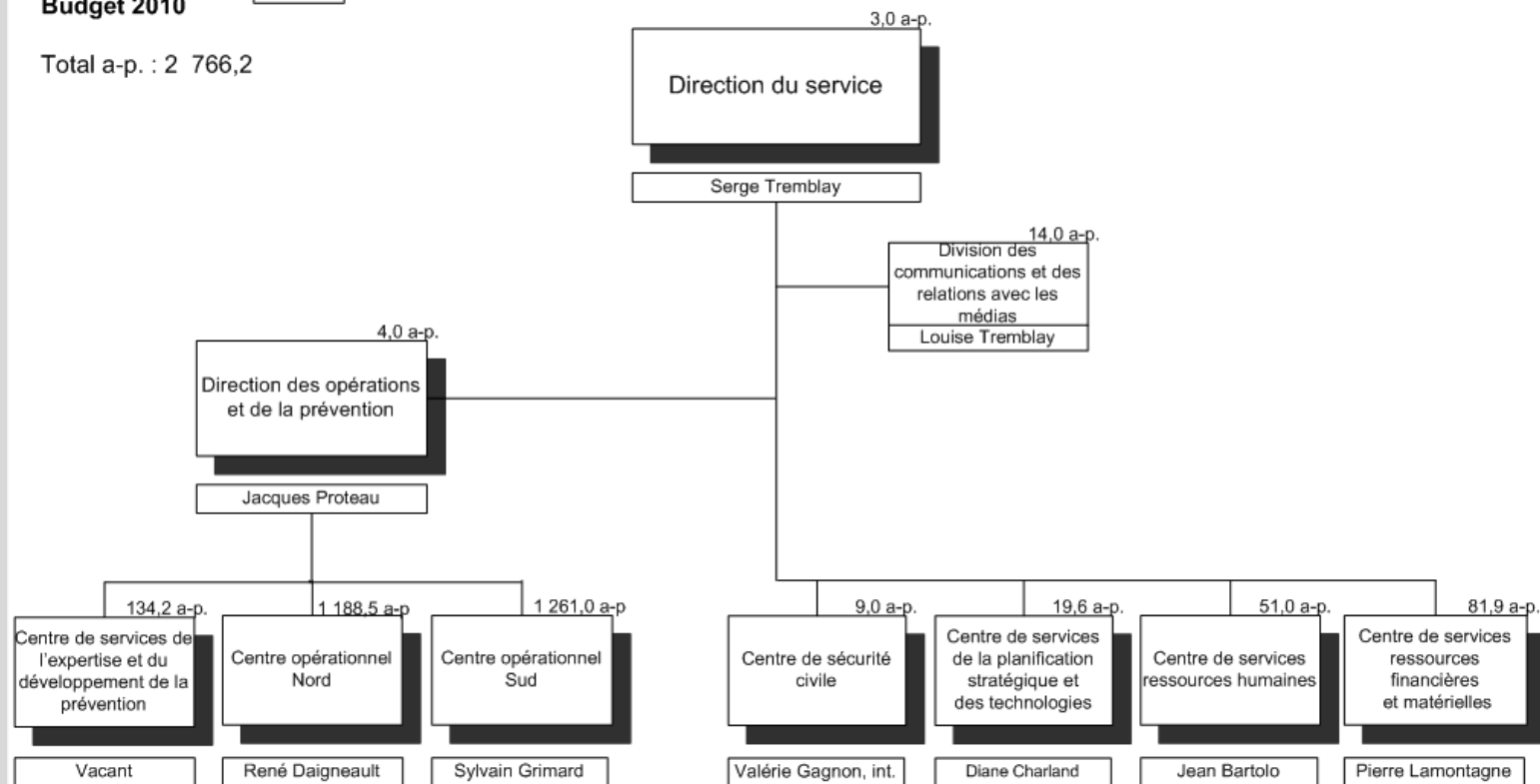


Organigramme

Service de sécurité incendie de Montréal

Budget 2010

Total a-p. : 2 766,2



Janvier 2010

Données fournies par le SIM



Principales réalisations 2009



La mise en œuvre du schéma de couverture de risques en matière de sécurité incendie s'étend sur cinq ans, soit de 2009 à 2013.

En 2009, le SIM a notamment procédé :

- À la préparation d'un règlement d'agglomération en sécurité incendie;
- À la révision du Règlement prévoyant certaines mesures relatives à la prévention des incendies et à la sécurité publique (M-3);
- À la révision du Règlement sur la mise en conformité de certains bâtiments à des normes de sécurité (R.R.V.M.C.M.-4);
- À la mise en service d'un véhicule-citerne afin d'augmenter l'approvisionnement en eau de la partie ouest de l'île;
- À l'élaboration de plans et devis pour les réaménagements des casernes 56 (L'Île-Bizard), 67 (Île des Sœurs) et 65 (LaSalle);
- À la sélection d'un terrain pour la construction d'une nouvelle caserne (32) à Rivière-des-Prairies – Pointe-aux-Trembles;
- Au recensement des besoins afin d'optimiser le système de gestion des activités de prévention.



Le SIM a complété en 2009 la dernière des trois phases d'implantation des premiers répondants sur le territoire de l'agglomération.

Ainsi:

- Les cohortes 7, 8 et 9 ont été déployées;
- Au total, 1 700 pompiers sont certifiés premiers répondants;
- Ils ont répondu à près de 65 500 appels de secours. Ils sont intervenus auprès des citoyens dans plus de 61 900 des cas. Dans les autres cas, le personnel d'Urgences-Santé était déjà sur place et les pompiers n'ont pas eu à intervenir.



Au cours de l'année, l'équipe du Centre de Sécurité civile

- A revu le module central du plan de sécurité civile de l'agglomération de Montréal afin d'en augmenter l'efficacité en le clarifiant et en l'actualisant;
- A réalisé le bilan 2008 de l'état de préparation des services, arrondissements et villes liées responsables de mission en sécurité civile. Le Centre de sécurité civile les a soutenu dans le maintien de leur plan opérationnel;
- A acquis l'automate d'appel SOMUM afin que l'ensemble des intervenants puissent être alertés et mobilisés de manière plus efficace;
- A coordonné la préparation de l'agglomération à la pandémie de grippe AH1N1, géré la crue des eaux de l'hiver et coordonné l'élaboration du Plan particulier de tempêtes exceptionnelles.



La convention collective entre la Ville de Montréal et l'Association des pompiers de Montréal Inc. (APM) est échuë depuis le 31 décembre 2006.

L'APM exerce des moyens de pression administratifs depuis mai 2007. Le 27 octobre 2007 l'APM a demandé que la convention soit soumise à l'arbitrage de différend.

Depuis, 23 séances d'arbitrage de différend ont eu lieu, dont 13 en 2009.

Décisions:

La décision suivante a été rendue :

Sentence arbitrale partielle de Me François Hamelin pour déterminer la durée de la prochaine convention collective, soit du 1^{er} janvier 2010 au 31 décembre 2012

Une autre décision sera également rendue par l'arbitre, au cours des prochaines semaines, en regard des salaires pour les années 2007-2008-2009.



Le règlement prévoyant certaines mesures relatives aux alarmes-incendies non fondées en vue d'améliorer la prévention des incendies et la sécurité publique a été adopté par le conseil d'agglomération le 25 septembre 2008.

Une période de rodage a eu lieu du 1^{er} octobre 2008 au 31 janvier 2009.

Le règlement est entré en vigueur le 1^{er} février 2009.

En 2009, le SIM a répondu à 15 455 appels pour alarmes-incendies non fondées. De ce nombre, 5 426 ont fait l'objet de facturation.

Au cours des quatre derniers mois de 2009, on note déjà une diminution du nombre d'appel pour alarmes-incendies non fondées de 14 % par rapport à la même période en 2008.



Le SIM a acquis au cours de l'année :

- 8 autopompes
- 6 véhicules d'élévation
- 2 embarcations de sauvetage nautique

Par son programme de rajeunissement des véhicules jumelé à une entente de facturation à l'acte pour l'entretien de la flotte et à une gestion rigoureuse, le SIM a réduit ses coûts d'entretien de l'ordre de 25 % depuis 2 ans.



Interventions d'urgence

COMPARATIF ANNÉE COMPLÈTE

TYPE D'INTERVENTION	ANNÉE	2005	2006	2007	2008	2009
	Incendies de bâtiments		1637	1477	1574	1459
Autres incendies		9034	9226	9570	8832	7069
Premiers répondants		3077	3121	7251	34380	61923
Sans incendie		35316	35233	34603	34003	32159
Annulations et fausses alertes		2021	1868	1749	2755	5363
Total - nombre d'interventions		51085	50925	54747	81429	108079

Voir Note

augmentation 2008 vs 2007 **48,7%**

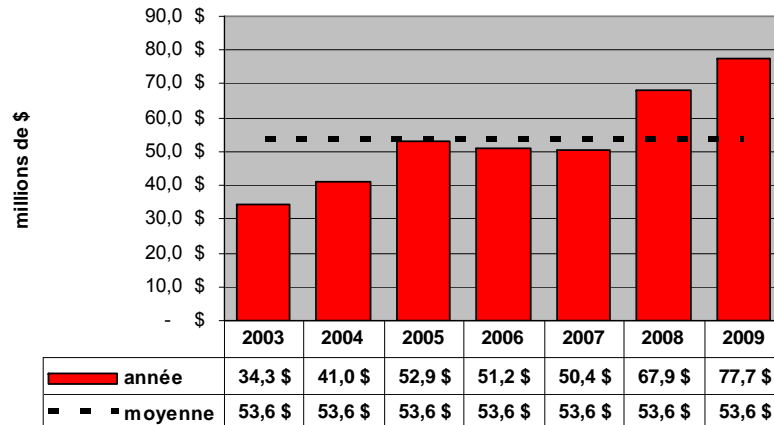
augmentation 2009 vs 2008 **32,7%**

Note: Le SIM a répondu à près de 65 500 appels de secours requérant les Premiers Répondants. Ces derniers sont intervenus auprès des citoyens dans 61 923 des cas. Dans les autres cas, le personnel d'Urgences-Santé était déjà sur place et les pompiers n'ont pas eu à intervenir.

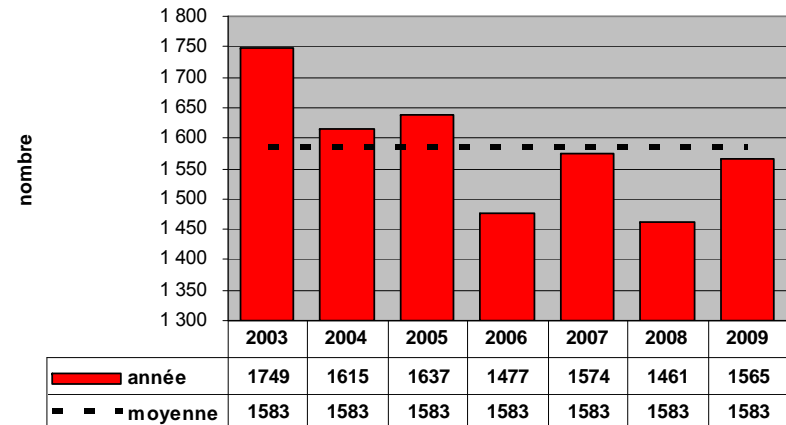


Statistiques

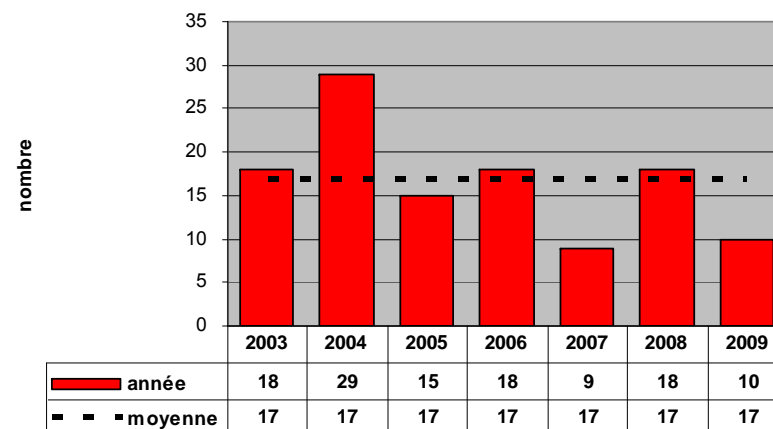
dommages matériels



incendies de bâtiment



décès



Plan d'action 2010

Sécurité



La mise en œuvre du schéma de couverture de risques en matière de sécurité incendie s'étend sur cinq ans, soit de 2009 à 2013.

VOLET INTERVENTION:

- Poursuite des démarches de planification et des travaux prévus pour les réaménagements de casernes et les constructions;
- Finalisation de l'approche pour l'approvisionnement en eau dans la partie ouest de l'île;
- Mise en service prévue de 3 véhicules d'intervention additionnels: véhicule d'élévation (Montréal-Nord), unité de protection (Rivière-Des-prairies) et citerne (Pierrefonds).

VOLET PRÉVENTION:

Des actions seront effectuées dans chacun des 5 programmes de prévention:

Programme 1 : **Analyse et évaluation des risques**

Établissement des critères d'analyse et d'évaluation des risques afin d'élaborer un programme

- 1- de vérification des avertisseurs de fumée;
- 2- d'inspection des bâtiments résidentiels de catégorie 3 et 4 à usage unique;
- 3- d'activités de sensibilisation du public.



Programme 2 : **Réglementation municipale**

- Adoption d'une réglementation harmonisée d'agglomération en prévention.

Programme 3 : **Avertisseurs de fumée**

- Vérification de 50 000 avertisseurs de fumée.

Programme 4 : **Inspection périodique des risques plus élevés**

- Inspection de résidences pour personnes âgées;
- Développement et implantation, à partir des critères établis, d'un sous-programme d'inspection des bâtiments résidentiels de catégorie 3 et 4 à usage unique;
- Développement et implantation d'un sous-programme d'exercices incendies dans les écoles.

Programme 5 : **Activités de sensibilisation du public**

- Développement et implantation d'un sous-programme de sensibilisation du public pour les avertisseurs de fumée et d'un sous-programme destiné aux personnes âgées.



Plan d'action 2010

Premiers répondants

L'implantation des premiers répondants sur l'ensemble de l'agglomération étant terminée, le SIM entreprend une phase de consolidation.

Pour ce faire, en 2010 :

- Il poursuivra l'application de son programme de formation continue.
- Il développera les outils requis pour le maintien et l'amélioration du service offert;



Plan d'action 2010

Sécurité civile

L'équipe de la Sécurité civile mettra l'accent sur :

- L'accompagnement des services, arrondissements et villes liées pour la réalisation de leur plan de mission;
- La gestion de la pandémie de grippe AH1N1;
- Le développement du portail de sécurité civile.



Bien que les Services du Capital Humain et de Sécurité Incendie privilégient la reprise des négociations, nous poursuivrons les travaux commandés par l'arbitrage de différend, jusqu'à ce qu'il y ait entente entre les parties.



Prévisions budgétaires 2010



Budget de fonctionnement



Budget de fonctionnement

Sommaire

(en milliers de dollars)

Dépenses			
Comparatif 2009	Budget 2010	Écart en \$	Écart en %
304 726,7 \$	308 946,3 \$	4 219,6 \$	1,4%

Revenus			
Comparatif 2009	Budget 2010	Écart en \$	Écart en %
9 033,6 \$	9 175,4 \$	141,8 \$	1,6%



Budget de fonctionnement

Volet des dépenses

Sécurité

SI

18

M



Budget de fonctionnement

Sommaire

Dépenses par principaux objets

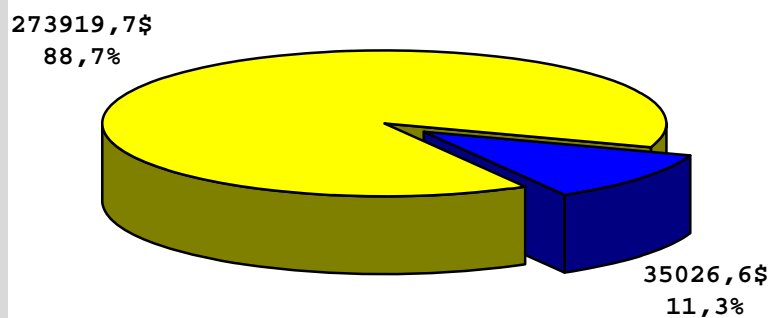
(en milliers de dollars)

	Comparatif 2009	2 010	Écart en \$	Écart en %
Rémunération et cotisations de l'employeur	268 770,2 \$	273 919,7 \$	5 149,5 \$	1,9%
Biens, services et autres objets de dépenses	35 956,5 \$	35 026,6 \$	-929,9 \$	-2,6%
Total	304 726,7 \$	308 946,3 \$	4 219,6 \$	1,4%



Budget de fonctionnement

Ventilation par type de dépense
308 946,3 \$

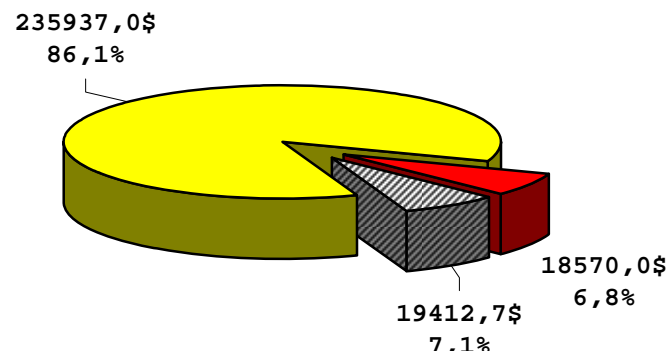


■ Rémunération globale ■ Autres familles

Incluant:

Matériel roulant et ateliers	7 625,5 \$
Essence	2 170,0 \$
Gestion des immeubles	7 946,9 \$
Technologies	5 258,7 \$
Uniformes et habits de combat	2 939,7 \$
	<u>25 940,8 \$</u>

Ventilation de la rémunération
273 919,7 \$



■ Pompiers
■ Cadres de direction, état-major et administratifs
▨ Autres catégories



Principaux éléments de variation des dépenses

Comparatif 2009	2 706,0	304 726,7 \$
Priorités de l'Administration :		
- Premiers répondants : fin de la période d'implantation en décembre 2009.		(1 333,8) \$
- Schéma de couverture de risques : Intégration progressive de l'ensemble des éléments de la seconde année de mise en œuvre.	38,0	1 248,9 \$
Ajustements budgétaires :		
- Actualisation de la masse salariale.		8 372,2 \$
- Embauche de pompiers : revue du calendrier des embauches de contingents, incluant une embauche prévisionnelle, permettant une réduction du surtemps.		(2 161,8) \$
- Gestion de la présence au travail : baisse des absences en maladies à court et long termes, et conséquemment, des contributions aux régimes étatiques.		(857,9) \$
- Entretien - véhicules lourds : réduction des coûts suite au rajeunissement de la flotte, à l'instauration d'une facturation à l'acte et à une gestion améliorée.		(750,0) \$
- Entretien - Immeubles : rationalisation dans les travaux mineurs d'aménagement et de réparation.		(350,0) \$
- Optimisation organisationnelle : revue des structures de postes à l'entretien des extincteurs, des véhicules et des bâtiments	-6,0	(451,6) \$
- Création d'une section de support aux employés : orientation de changement de culture au SIM, support de gestion des RH à nos gestionnaires.	3,0	241,1 \$
- Renouvellement des habits de combat : mise en place d'un nouveau plan (sur 7 ans)		500,0 \$
- Autres:		
- Mode de budgétisation de l'effectif pompiers : en nombre (postes) et non plus en année / personnes, lequel servait à refléter l'effet des retraites et des embauches: 0,0\$	25,2	
- Réseau de stations de mesures télémétriques des niveaux d'eau autour de l'Île - fin de l'ajustement prévu sur 3 ans (début en 2007); (100.,0\$)		(237,5) \$
- Société de la Croix-Rouge : aide aux sinistrés - ajustement de la contribution: 150,0\$		
- Divers: essence (revue à la baisse suite à la fluctuation des prix: (158,6\$)) et autres (128,9\$)		
Variation totale	60,2	4 219,6 \$
Prévisions 2010	2 766,2	308 946,3 \$



Budget de fonctionnement

Structure des effectifs

Sécurité

SI

18

M



Structure des effectifs

	2009	2010			
		Réaménag.	Mode de budgétisation	Schéma de couverture de risques	Total
PAR DIRECTION					
Direction	17,2			-0,2	17,0
Centre de la sécurité civile	9,0				9,0
Centre de services de la planification stratégique et des technologies	19,6				19,6
Direction des opérations et de la prévention	2528,3	-4,0	25,2	38,2	2587,7
Centre de services des ressources humaines	44,0	7,0			51,0
Centre de services des ressources financières et matérielles	87,9	-6,0			81,9
	2706,0	-3,0	25,2	38,0	2766,2
PAR CATÉGORIE					
Direction	9,0				9,0
État-major	82,0				82,0
Cadres administratifs	44,0	3,0		-1,0	46,0
Pompiers	2287,8		25,2	32,0	2345,0
Professionnels	32,0			0,6	32,6
Cols blancs	235,8	2,0		6,4	244,2
Cols bleus	15,4	-8,0			7,4
TOTAL	2706,0	-3,0	25,2	38,0	2766,2

VARIATIONS

60,2



Structure de postes - Pompiers

	VÉHICULES de combat	EFFECTIFS POMPIERS			
		Capitaine	Lieutenant	Pompier	TOTAL
OPÉRATIONS					
BESOIN DE BASE	146	260	284	1424	1968
REPLACEMENT DES ABSENCES				316	316
sous-total		260	284	1740	2284
SOUTIEN					
Education du public		1	1	4	6
Prévention		1	3	6	10
Planification organisationnelle		1			1
Centre de formation		1	0	8	9
Ressources matérielles et immobilières		1	1	33	35
sous-total		5	5	51	61
TOTAL	146	265	289	1791	2345

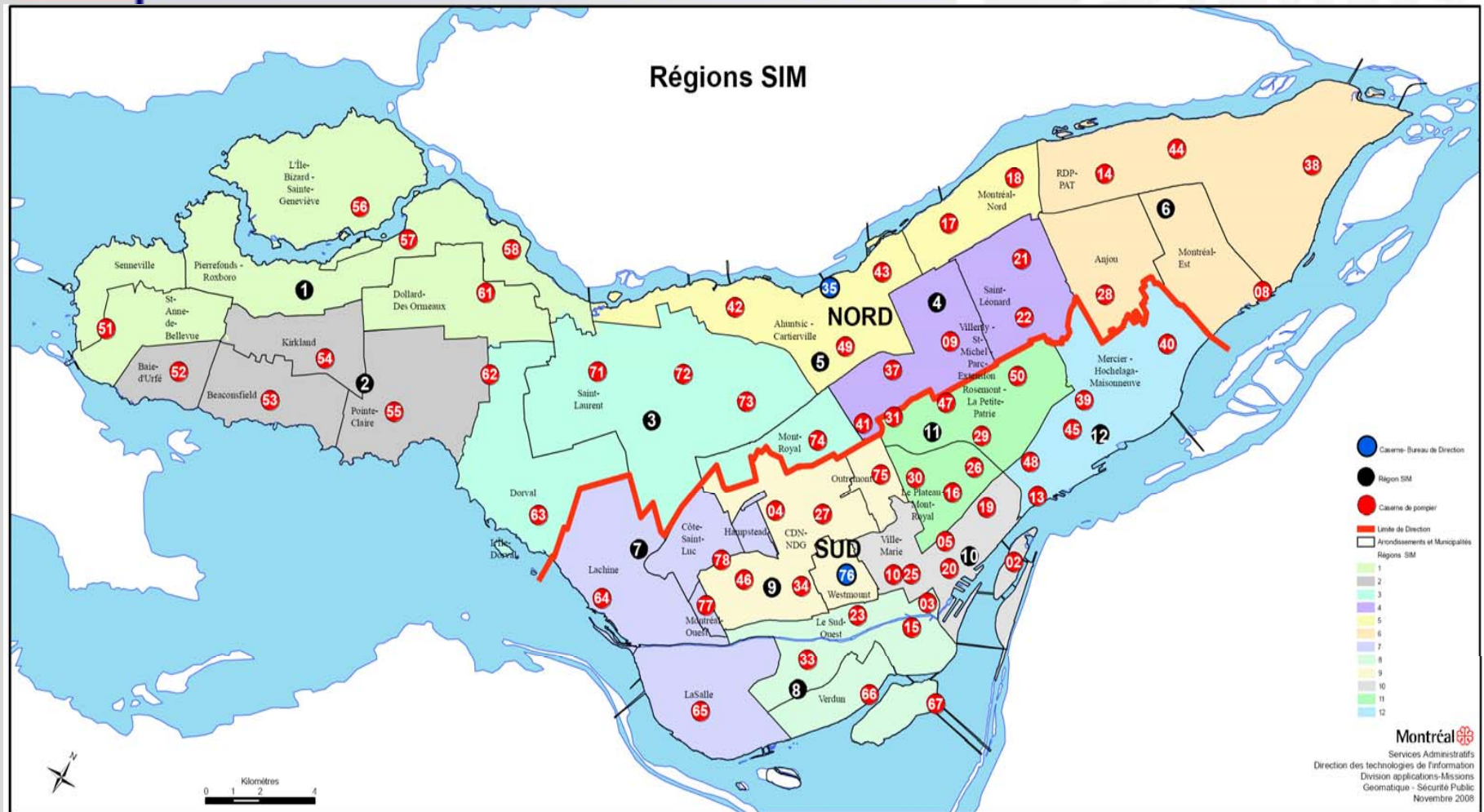


Structure d'opérations - interventions

	régions SIM	arrondissements et villes reconstituées	# casernes	véhicules de combat		structure de postes			
				type	nb	structure de combat		reempl. absences	TOTAL
						par quart	totale		
O P É R A T I O N N O R D	1	L'Île-Bizard–Sainte-Geneviève Sainte-Anne-de-Bellevue / Senneville Pierrefonds–Roxboro / Dollard-des-Ormeaux	56 51 57 58 61	autopompe 5 véh. élévation 3 autre 4	12	pompiers 36 chef opérations 1 total 37	144 4 148	26	170 4 174
	2	Kirkland Baie-d'Urfé / Beaconsfield Pointe-Claire	54 52 53 55	autopompe 4 véh. élévation 1 autre 1	6	pompiers 23 chef opérations 1 total 24	92 4 96	20	112 4 116
	3	Dorval / L'Île-Dorval Saint-Laurent Mont-Royal	62 63 71 72 73 74	autopompe 6 véh. élévation 5 autre 1	12	pompiers 41 chef opérations 1 total 42	164 4 168	25	189 4 193
	4	Villeray–Saint-Michel–Parc-Extension Saint-Léonard	09 31 37 41 21 22	autopompe 6 véh. élévation 4 autre 2	12	pompiers 38 chef opérations 1 total 39	152 4 156	24	176 4 180
	5	Ahuntsic–Cartierville Montréal-Nord	35 42 43 49 17 18	autopompe 6 véh. élévation 6 autre 1	13	pompiers 46 chef opérations 1 total 47	184 4 188	28	212 4 216
	6	Anjou Rivière-des-Prairies–Pointe-aux-Trembles Montréal-Est	28 14 38 44 08	autopompe 7 véh. élévation 4 autre 2	13	pompiers 48 chef opérations 1 total 49	192 4 196	32	224 4 228
O P É R A T I O N S U D	7	Lachine Montréal-Ouest / Côte-St-Luc LaSalle	64 77 78 65	autopompe 6 véh. élévation 3 autre 2	11	pompiers 38 chef opérations 1 total 39	152 4 156	26	178 4 182
	8	Verdun Le Sud-Ouest	66 67 03 15 23 33	autopompe 6 véh. élévation 5 autre 3	14	pompiers 45 chef opérations 1 total 46	180 4 184	28	208 4 212
	9	Côte-des-Neiges–Notre-Dame-de-Grâce Westmount Outremont	04 27 34 46 76 75	autopompe 6 véh. élévation 6 autre 1	13	pompiers 46 chef opérations 1 total 47	184 4 188	28	212 4 216
	10	Ville-Marie	05 10 19 20 25 02 (temp)	autopompe 6 véh. élévation 6 autre 2	14	pompiers 47 chef opérations 1 total 48	188 4 192	24	212 4 216
	11	Le Plateau-Mont-Royal Rosemont–La Petite-Patrie	16 26 30 29 47 50	autopompe 6 véh. élévation 5 autre 2	13	pompiers 45 chef opérations 1 total 46	180 4 184	28	208 4 212
	12	Mercier–Hochelaga-Maisonneuve	13 39 40 45 48	autopompe 5 véh. élévation 4 autre 4	13	pompiers 39 chef opérations 1 total 40	156 4 160	27	183 4 187
TOTAL			64 casernes régulières et 1 temporaire	autopompe 69 véh. élévation 52 autre 25	146	pompiers 492 chef opérations 12 total 504	1968 48 2016	316	2284 48 2332



L'organisation sur le territoire



Budget de fonctionnement

Volet des revenus

Sécurité

SI

18

M



Budget de fonctionnement

Sommaire

Revenus par principaux objets

(en milliers de dollars)

	Comparatif 2009	Budget 2010	Écart en \$	Écart en %
Taxes				
Paiements tenant lieu de taxes				
Services rendus aux organismes municipaux				
Autres services rendus	294,0 \$	294,0 \$	0,0 \$	
Autres revenus	2 831,0 \$	2 831,0 \$	0,0 \$	
Transferts	5 908,6 \$	6 050,4 \$	141,8 \$	2,4%
Total	9 033,6 \$	9 175,4 \$	141,8 \$	1,6%



Principaux éléments de variation des revenus

	Agglom. ('000)	
Comparatif 2009	9 033,6 \$	
Conseil d'agglomération		
Premiers répondants : ajustement de la subvention versée à la Ville par l'Agence de la santé et des services sociaux, selon les critères d'augmentation prévus au protocole d'entente. La subvention totale prévue est de 5 930,4\$	141,8 \$	
Variation totale	141,8 \$	1,6%
Budget 2010	9 175,4 \$	



Les revenus en détail

Autres services rendus

Formation offerte à d'autres municipalités et à l'éducation du public et vente de matériel didactique

Remboursement par la SAAQ de frais pour l'utilisation des pinces de désincarcération sur les lieux d'un accident automobile

Services relatifs aux feux de véhicules automobiles lorsque les bénéficiaires sont des non-résidents

Libérations syndicales

Vente de rapports d'incendies

Autres revenus

Alarmes non fondées - mise en application du règlement en vue d'améliorer la prévention des incendies et la sécurité publique

Subvention provinciale

Mise en place d'une unité spécialisée d'intervention lors d'événements comportant des risques de nature chimique, biologique, radiologique ou nucléaire (CBRN)

Subvention versée à la Ville par l'Agence de la santé et des services sociaux pour le service des premiers répondants

Total

<i>(en milliers de dollars)</i>	
2009	2010
51,5 \$	51,5 \$
20,0 \$	95,0 \$
85,0 \$	10,0 \$
125,0 \$	125,0 \$
12,5 \$	12,5 \$
2 831,0 \$	2 831,0 \$
120,0 \$	120,0 \$
5 788,6 \$	5 930,4 \$
9 033,6 \$	9 175,4 \$



Programme d'immobilisations



Programme d'immobilisations

	Agglom. ('000)			Total
	2010	2011	2012	
Les programmes et les projets particuliers				
Programme de remplacement de véhicules de sécurité incendie	8 132,0 \$	9 631,0 \$	- \$	17 763,0 \$
Programme de protection des casernes et des bâtiments administratifs	2 033,0 \$	- \$	- \$	2 033,0 \$
Réfection de la caserne 41 - Phase 1 - Enveloppe (Arrondissement Villeray/St-Michel/Parc-Extension)	80,0 \$	- \$	- \$	80,0 \$
	10 245,0 \$	9 631,0 \$	- \$	19 876,0 \$



Les grands dossiers en 2010

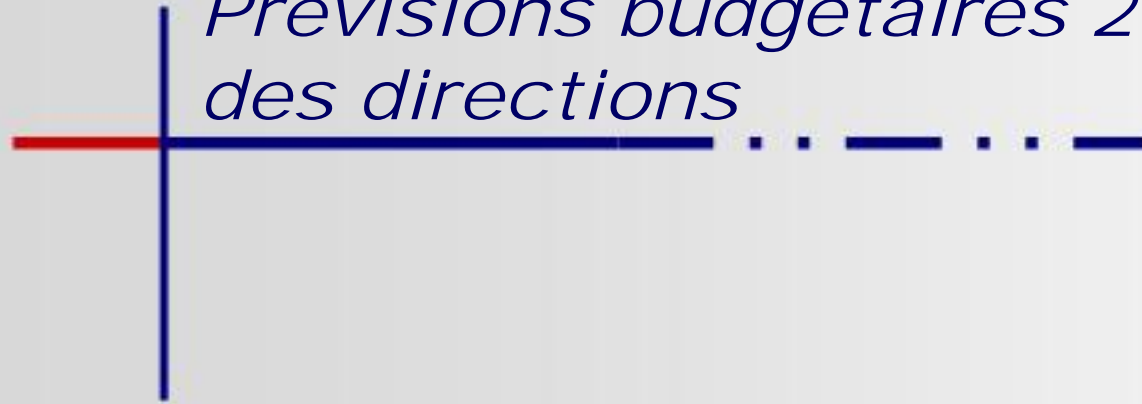
Notre engagement

Au terme de la prochaine année, en plus de nos activités régulières reliées aux interventions d'urgence et à l'optimisation de nos ressources, nous aurons :

- Réalisé les actions ciblées pour l'an 2 de la mise en œuvre du schéma de couverture de risques en matière de sécurité incendie;
- Consolidé le changement de culture amené par l'implantation des Premiers Répondants et assuré l'amélioration continue de nos services;
- Déployé les efforts nécessaires au renouvellement de la convention collective des pompiers;
- Concrétisé une 4^e phase de rajeunissement de la flotte de véhicules d'intervention;
- Poursuivi la mise en œuvre de la démarche intégrée visant à préparer la relève;
- Maintenu des relations d'affaires étroites, tant avec les arrondissements qu'avec les villes liées.



*Prévisions budgétaires 2010
des directions*



Direction

La Direction :

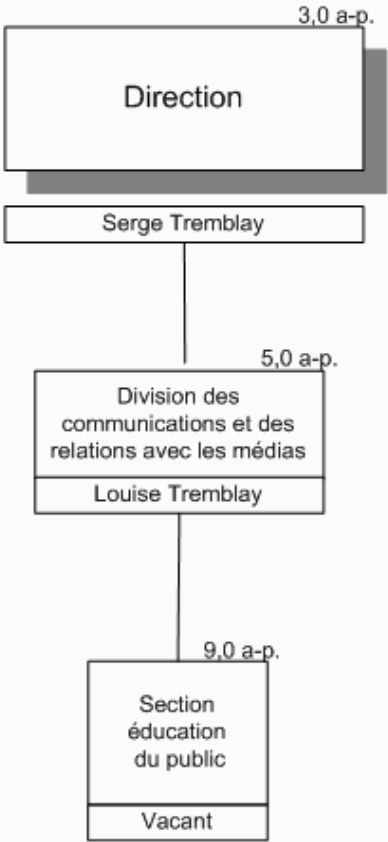
- Dirige le service en projetant une vision, en mobilisant ses effectifs, en gérant stratégiquement ses ressources financières et matérielles et en introduisant les changements nécessaires à son évolution;
- Favorise l'établissement de liens avec les partenaires municipaux et ceux de la communauté en matière de sécurité incendie et de sécurité civile;
- Assure les communications avec les élus municipaux, les citoyens et les médias.



Service de sécurité incendie de Montréal

Budget 2010

Total a-p. : 17,0



Janvier 2010

Direction

Revenus par principaux objets

(en milliers de dollars)

	Comparatif 2009	Budget 2010	Écart en %
Taxes			
Paiements tenant lieu de taxes			
Services rendus aux organismes municipaux			
Autres services rendus	21,0	21,0	-
Autres revenus			
Transferts			
Total	21,0	21,0	-

Dépenses par principaux objets et catégories d'emplois

(en milliers de dollars et en années-personnes)

	\$			Années-personnes		
	Comparatif 2009	Budget 2010	Écart en %	Comparatif 2009	Budget 2010	Écart en %
Rémunération et cotisations de l'employeur						
Cadres et contremaîtres	495,0	507,1	2,4	3,0	3,0	-
Professionnels et cols blancs	538,5	574,4	6,7	8,2	8,0	(2,4)
Pompiers	613,9	631,1	2,8	6,0	6,0	-
Cols bleus						
	1 647,4	1 712,6	4,0	17,2	17,0	(1,2)
Biens, services et autres objets de dépenses	358,9	358,9	-			
Total	2 006,3	2 071,5	3,2			



Direction

Principaux éléments de variation des dépenses

	a.-p.	Agglom. ('000)
Comparatif 2009	17,0	2 006,3
Ajustements budgétaires Actualisation de la masse salariale et divers.	-0,2	65,2
Variation totale	-0,2	65,2
Budget 2010	16,8	2 071,5



Direction

Principaux éléments de variation des revenus

	Agglom. ('000)
Comparatif 2009	21,0
Variation totale	0,0
Budget 2010	21,0



Centre de sécurité civile

Prévisions budgétaires 2010

Le Centre de sécurité civile :

- Assure la prévention des sinistres en rapport avec les risques majeurs et voit à l'état de préparation des citoyens, des arrondissements et des services corporatifs de la ville de Montréal, ainsi que des villes liées;
- Fournit le support stratégique à la coordination des intervenants en sécurité civile lors de sinistres et du rétablissement après sinistre;
- Développe et maintient une veille permanente en sécurité civile sur le territoire.



Service de sécurité incendie de Montréal

Budget 2010

Total a-p. : 9,0



Janvier 2010

Centre de sécurité civile

Revenus par principaux objets

(en milliers de dollars)

	Comparatif 2009	Budget 2010	Écart en %
Taxes			
Paiements tenant lieu de taxes			
Services rendus aux organismes municipaux			
Autres services rendus			
Autres revenus			
Transferts			
Total	-	-	-

Dépenses par principaux objets et catégories d'emplois

(en milliers de dollars et en années-personnes)

	\$			Années-personnes		
	Comparatif 2009	Budget 2010	Écart en %	Comparatif 2009	Budget 2010	Écart en %
Rémunération et cotisations de l'employeur						
Cadres et contremaîtres	288,8	283,2	(1,9)	2,0	2,0	-
Professionnels et cols blancs	636,5	630,5	(0,9)	7,0	7,0	-
Pompiers						
Cols bleus						
	925,3	913,7	(1,3)	9,0	9,0	-
Biens, services et autres objets de dépenses	354,1	230,2	(35,0)			
Total	1 279,4	1 143,9	(10,6)			



Centre de sécurité civile

Principaux éléments de variation des dépenses

	a.-p.	Agglom. ('000)
Comparatif 2009		1 279,4
Ajustements budgétaires		
Actualisation de la masse salariale et divers.		-35,5
Réseau de stations de mesures télémétriques des niveaux d'eau autour de l'Île - fin de l'ajustement prévu sur 3 ans (début en 2007).		-100,0
Variation totale	0,0	-135,5
Budget 2010	0,0	1 143,9



Direction des opérations et de la prévention

Prévisions budgétaires 2010

La Direction des opérations et de la prévention :

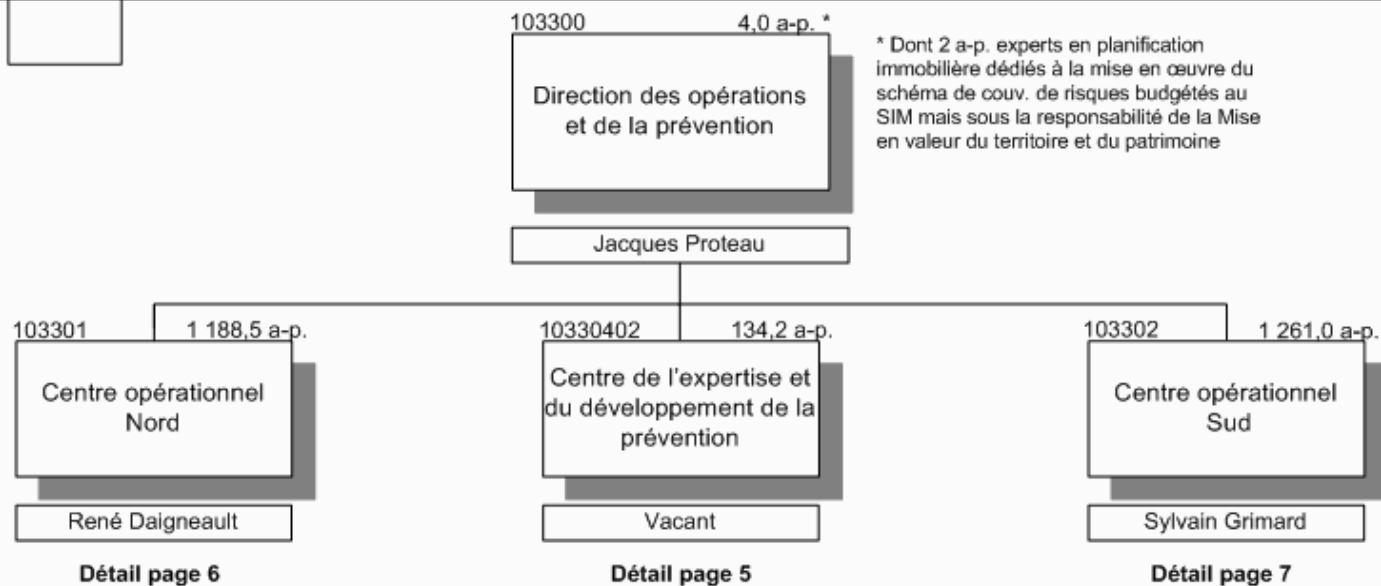
- Est responsable d'intervenir annuellement lors des appels de secours divers, lesquels peuvent générer 139 types d'acheminement de véhicules différents en fonction qu'il s'agisse : d'un feu de bâtiment, de brousse, d'automobiles, etc., accidents de véhicules, intoxication de toute nature, système d'alarme incendie en opération, etc.;
- Réalise les activités de prévention et d'intervention sur le territoire de manière à maximiser l'interaction des pompiers avec les agents de prévention;
- Assure un contact étroit avec la communauté locale;
- Est également responsable du maintien et du développement des premiers répondants ainsi que des programmes de formation aux pompiers, notamment des équipes spécialisées;
- Voit au déploiement des véhicules et des effectifs lors des appels d'urgence;
- Voit à l'évolution de la réglementation, fournit l'expertise et assure le support à la prévention.



Service de sécurité incendie de Montréal

Budget 2010

Total a-p. : 2 587,7

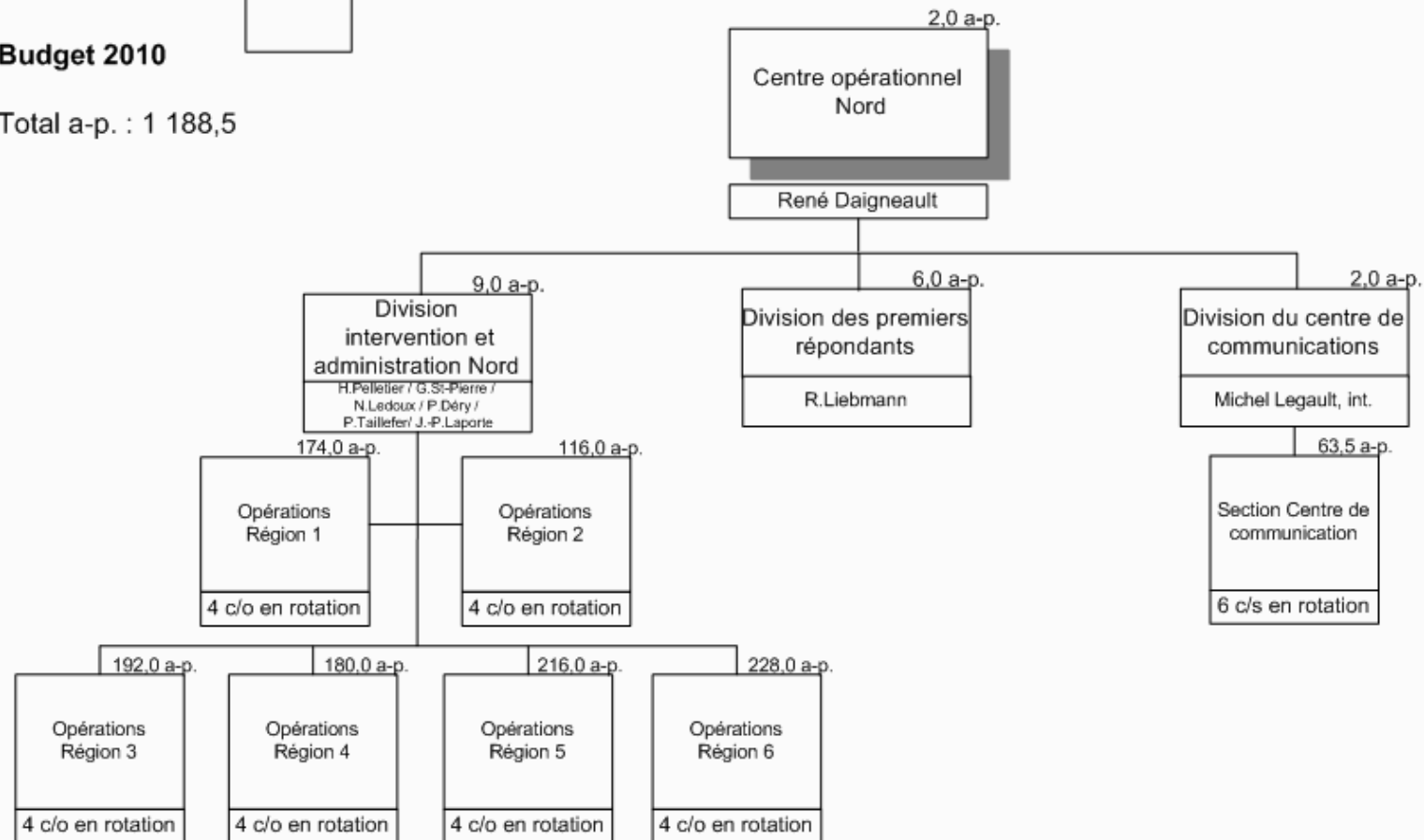


Janvier 2010

Service de sécurité incendie de Montréal

Budget 2010

Total a-p. : 1 188,5

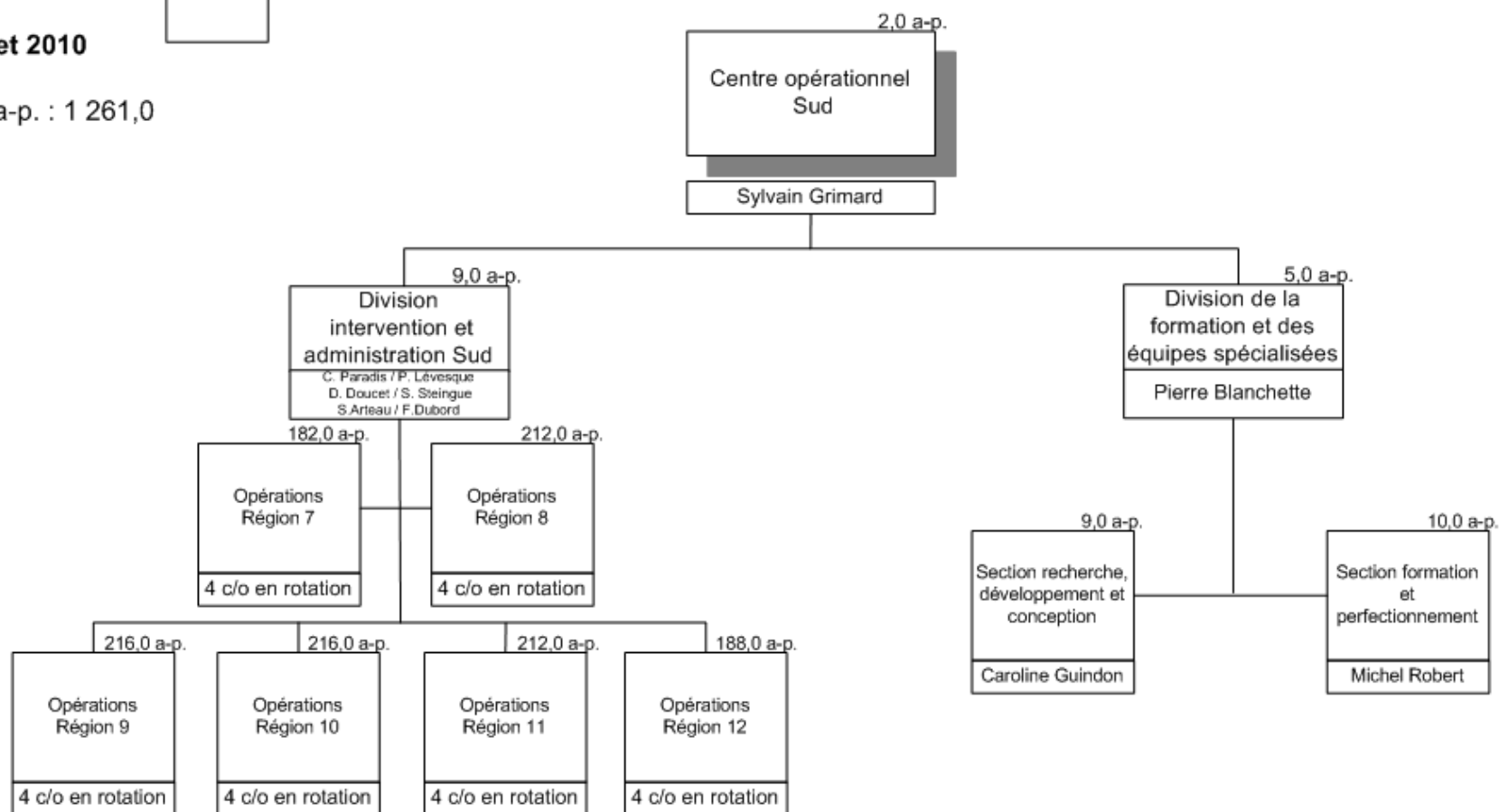


- (1) L'Île-Bizard, Ste-Geneviève, Ste-Anne-de-Bellevue, Pierrefonds, Roxboro, Dollard-des-Ormeaux, Senneville
- (2) Kirkland, Beaconsfield, Baie-d'Urfé, Pointe-Clare
- (3) Dorval, Île-Dorval, Saint-Laurent, Mont-Royal
- (4) Villieray, Saint-Michel, Parc-Extension, Saint-Léonard
- (5) Ahuntsic, Cartierville, Montréal-Nord
- (6) Anjou, Rivière-des-Prairies, Pointe-aux-Trembles, Montréal-Est

Service de sécurité incendie de Montréal

Budget 2010

Total a-p. : 1 261,0

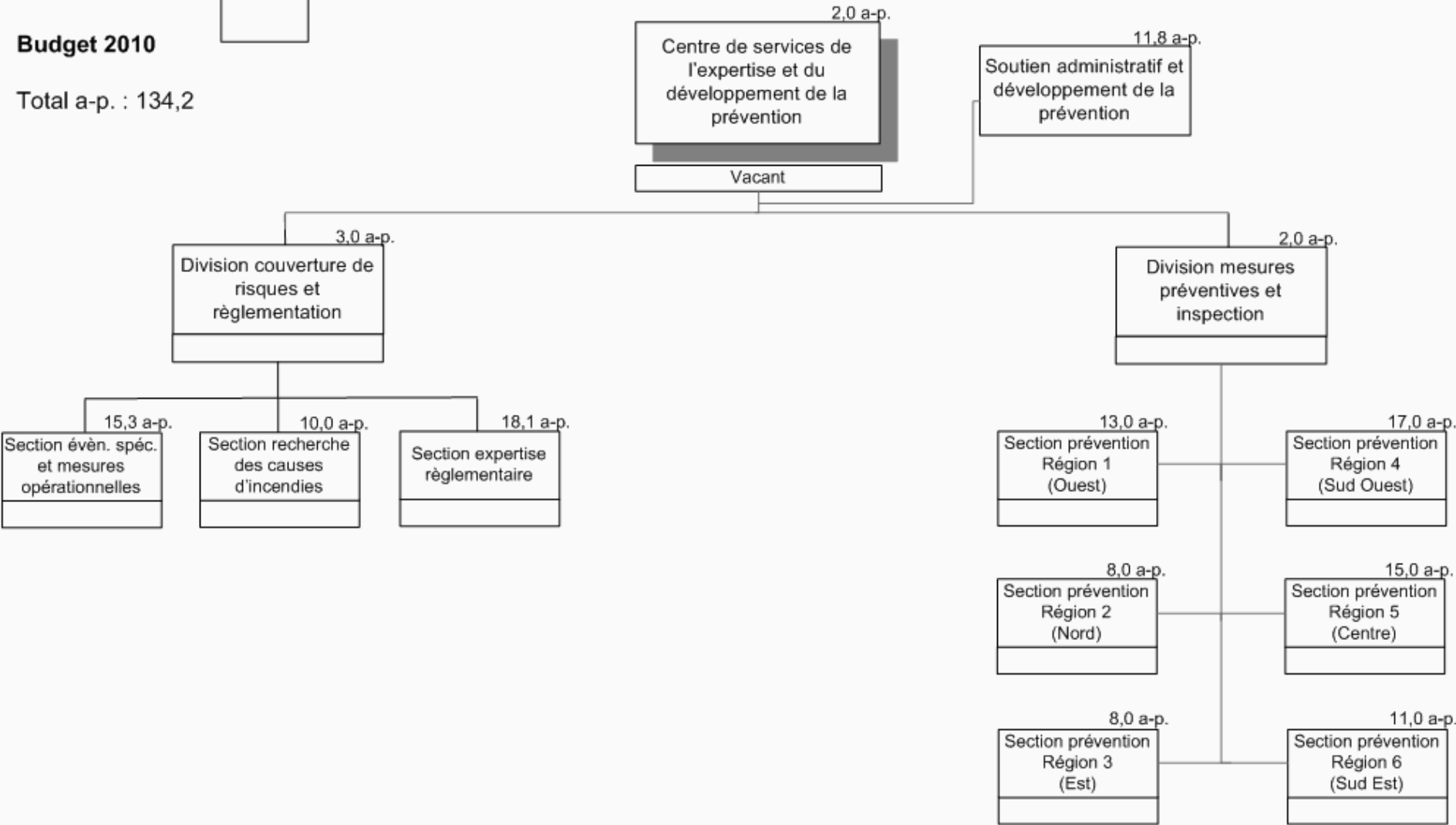


- (7) Lachine, Côte-Saint-Luc, Hampstead, Montréal-Ouest, LaSalle
- (8) Verdun, Île-des-Soeurs, Sud-Ouest
- (9) Côte-des-Neiges, Notre-Dame-de-Grâce, Westmount, Outremont
- (10) Ville-Marie, Parc Jean-Drapeau, Centre-Sud
- (11) Plateau-Mont-Royal, Rosemont, La Petite-Patrie
- (12) Mercier, Hochelaga, Maisonneuve

Service de sécurité incendie de Montréal

Budget 2010

Total a-p. : 134,2



Janvier 2010

Les régions, les casernes et les villes

Régions	Casernes	Adresse	Arrondissements (19) et villes reconstituées (15)	Code postal	Tél.
01	51	550, bl. des Anciens Combattants,S-A-B	Ste-Anne-de-Bellevue	H9X 3W1	280-7851
	56	230, boul. Chèvremont, Ile-Bizard	Mtl (Île Bizard-Ste-Geneviève)	H9C 1Z8	280-7856
	57	13795, bl. Pierrefonds, Pierrefonds	Mtl (Pierrefonds-Roxboro)	H9A 1A6	280-7857
	58	13, rue Commercial Centre, Roxboro	Mtl (Pierrefonds-Roxboro)	H8Y 2N9	280-7858
	61	10, chemin Sunnydale, D.-d.-O.	Dollard-des-Ormeaux	H9B 1E2	280-7861
02	52	330, Surrey Drive, Baie d'Urfé	Baie-D'Urfé	H9X 2E7	280-7852
	53	310, Beaurepaire Drive, Beaconsfield	Beaconsfield	H9W 3C1	280-7853
	54	3048, bl. St-Charles, Kirkland	Kirkland	H9H 3B7	280-7854
	55	401, bl. St-Jean, Pointe-Claire	Pointe-Claire	H9R 3J2	280-7855
03	62	150, avenue Avro, Dorval	Dorval	H9P 2X8	280-7862
	63	530, bl. Bouchard, Dorval	Dorval	H9S 1B2	280-7863
	71	5500, chemin Bois-Franc, St-Laurent	Mtl (St-Laurent)	H4S 1A9	280-7871
	72	2727, boul. Poirier, St-Laurent	Mtl (St-Laurent)	H4R 2E6	280-7872
	73	820, rue Saint-Germain, St-Laurent	Mtl (St-Laurent)	H4L 3R8	280-7873
	74	10, ave Roosevelt, Mont-Royal	Mont-Royal	H3R 1Z4	280-7874
04	09	8100, bl St-Michel, Mtl	Mtl (Villeray-St-Michel-Parc-Extension)	H1Z 3E2	280-7809
	21	6025, Lavoisier, St-Léonard	Mtl (St-Léonard)	H1P 2Y9	280-7821
	22	5455, Antonio-Dagenais, St-Léonard	Mtl (St-Léonard)	H1S 2X3	280-7822
	31	7041, rue St-Dominique, Mtl	Mtl (Rosemont-Petite-Patrie)	H2S 3B6	280-7831
	37	795, rue Jarry E., Mtl	Mtl (Villeray-St-Michel-Parc-Extension)	H2P 1W3	280-7837
	41	7405, rue Champagneur, Mtl	Mtl (Villeray-St-Michel-Parc-Extension)	H3N 2K1	280-7841
05	17	4240, Charleroi, Mtl-Nord	Mtl (Mtl-Nord)	H1H 1T3	280-7817
	18	12012, bl Rolland, Mtl-Nord	Mtl (Mtl-Nord)	H1G 3W1	280-7818
	35	10827, rue Lajeunesse, Mtl	Mtl (Ahuntsic-Cartierville)	H3L 2E7	280-7835
	42	4180, de Salaberry, Mtl	Mtl (Ahuntsic-Cartierville)	H4J 1H1	280-7842
	43	1945, Fleury E., Mtl	Mtl (Ahuntsic-Cartierville)	H2B 1H8	280-7843
	49	10, Chabanel O., Mtl	Mtl (Ahuntsic-Cartierville)	H2N 1E6	280-7849
06	08	11371, rue Notre-Dame E., Mtl-Est	Mtl-Est	H1B 2W5	280-7808
	14	8216, Maurice Duplessis, Mtl	Mtl (R.D.P.-P.A.T.)	H1E 2Y5	280-7814
	28	7650, bl. Châteauneuf, Anjou	Mtl (Anjou)	H1K 4H3	280-7828
	38	14201, rue Sherbrooke E., Mtl	Mtl (R.D.P.-P.A.T.)	H1A 1C7	280-7838
	44	12145, bl. Rivière-des-Prairies, Mtl	Mtl (R.D.P.-P.A.T.)	H1C 1R3	280-7844



Les régions, les casernes et les villes

Régions	Casernes	Adresse	Arrondissements (19) et villes reconstituées (15)	Code postal	Tél.
07	64	3175, rue Remembrance, Lachine	Mtl (Lachine)	H8S 1X9	280-7864
	65	1300, avenue Dollard, LaSalle	Mtl (LaSalle)	H8N 2P2	280-7865
	77	114, ave Westminster Nord, Mtl-Ouest	Mtl-Ouest	H4X 1Z4	280-7877
	78	6815, ch. Côte St-Luc, Côte St-Luc	Côte-St-Luc	H4V 1H6	280-7878
08	03	256, rue Young, Mtl	Mtl (Sud-Ouest)	H3C 2G2	280-7803
	15	1255, Richmond, Mtl	Mtl (Sud-Ouest)	H3K 3K7	280-7815
	23	523, Place St-Henri, Mtl	Mtl (Sud-Ouest)	H4C 2S1	280-7823
	33	6040, bl. Monk, Mtl	Mtl (Sud-Ouest)	H4E 3H6	280-7833
	66	4398, bl. LaSalle, Verdun	Mtl (Verdun)	H4G 2A8	280-7866
	67	911, bl. René-Lévesque, Île des Soeurs	Mtl (Verdun)	H2L 5B1	280-7867
09	04	5260, rue Van Horne, Mtl	Mtl (Cte-des-Neiges-N.-Dame-de-Grâce)	H3W 1J9	280-7859
	27	5353, rue Gatineau, Mtl	Mtl (Cte-des-Neiges-N.-Dame-de-Grâce)	H3T 1X2	280-7827
	34	5369, ch. Côte St-Antoine, Mtl	Mtl (Cte-des-Neiges-N.-Dame-de-Grâce)	H4A 1P9	280-7834
	46	4760, Cumberland, Mtl	Mtl (Cte-des-Neiges-N.-Dame-de-Grâce)	H4B 2L4	280-7846
	75	40, avenue St-Just, Outremont	Mtl (Outremont)	H2V 1X8	280-7875
	76	19, rue Stanton, Westmount	Westmount	H3Y 3B1	280-7876
10	02	Île Ste-Hélène, Mtl	Mtl (Ville-Marie)		280-7802
	05	75, rue Ontario E., Mtl	Mtl (Ville-Marie)	H2X 1G9	280-7860
	10	1445, rue St-Mathieu, Mtl	Mtl (Ville-Marie)	H3H 2M4	280-7810
	19	2000, rue de Lorimier, Mtl	Mtl (Ville-Marie)	H2K 4N9	280-7819
	20	920, St-Urbain, Mtl	Mtl (Ville-Marie)	H2Z 1K4	280-7820
	25	1212, rue Drummond, Mtl	Mtl (Ville-Marie)	H3G 1V7	280-7825
11	16	1041, rue Rachel E., Mtl	Mtl (Plateau Mont-Royal)	H2J 2J5	280-7816
	26	2151, ave Mt-Royal E., Mtl	Mtl (Plateau Mont-Royal)	H2H 1K2	280-7826
	29	5375, 1ère Avenue, Mtl	Mtl (Rosemont-Petite-Patrie)	H1Y 2Z8	280-7829
	30	5, rue Laurier O., Mtl	Mtl (Plateau Mont-Royal)	H2T 2N2	280-7830
	47	2111, St-Zotique E., Mtl	Mtl (Rosemont-Petite-Patrie)	H2G 1J6	280-7847
	50	6490, 30e Avenue, Mtl	Mtl (Rosemont-Petite-Patrie)	H1T 3G4	280-7850
12	13	3250, rue Ste-Catherine E., Mtl	Mtl (Mercier-Hochelaga-Maisonneuve)	H1W 2C6	280-7813
	39	2915, rue Monsabré, Mtl	Mtl (Mercier-Hochelaga-Maisonneuve)	H1N 2L1	280-7839
	40	8639, ave Pierre de Coubertin, Mtl	Mtl (Mercier-Hochelaga-Maisonneuve)	H1L 2E7	280-7840
	45	5100, Hochelaga, Mtl	Mtl (Mercier-Hochelaga-Maisonneuve)	H1V 1G3	280-7845
	48	3616, Hochelaga, Mtl	Mtl (Mercier-Hochelaga-Maisonneuve)	H1W 1J1	280-7848



Direction des opérations et de la prévention

Revenus par principaux objets

(en milliers de dollars)

	Comparatif 2009	Budget 2010	Écart en %
Taxes			
Paiements tenant lieu de taxes			
Services rendus aux organismes municipaux			
Autres services rendus	273,0	273,0	-
Autres revenus	2 831,0	2 831,0	-
Transferts	5 908,6	6 050,4	2,4
Total	9 012,6	9 154,4	1,6

Dépenses par principaux objets et catégories d'emplois

(en milliers de dollars et en années-personnes)

	\$			Années-personnes		
	Comparatif 2009	Budget 2010	Écart en %	Comparatif 2009	Budget 2010	Écart en %
Rémunération et cotisations de l'employeur						
Cadres et contremaîtres	13 739,6	13 479,7	(1,9)	99,0	95,0	(4,0)
Professionnels et cols blancs	12 442,9	13 016,3	4,6	183,5	189,7	3,4
Pompiers	227 626,7	231 601,2	1,7	2 245,8	2 303,0	2,5
Cols bleus						
	253 809,2	258 097,2	1,7	2 528,3	2 587,7	2,3
Biens, services et autres objets de dépenses	6 062,4	5 902,4	(2,6)			
Total	259 871,6	263 999,6	1,6			



Direction des opérations et de la prévention

Principaux éléments de variation des dépenses

	a.-p.	Agglom. ('000)
Comparatif 2009	2 528,3	259 871,6
Priorités de l'administration		
Schéma de couverture de risques : Intégration progressive de l'ensemble des éléments de la seconde année de mise en œuvre.	38,2	1 265,4
Premiers répondants : fin de la période d'implantation en décembre 2009.		-1 333,8
Ajustements budgétaires		
Actualisation de la masse salariale.		6 751,5
Embauche de pompiers: revue du calendrier des embauches de contingents, incluant une embauche prévisionnelle, permettant une réduction du surtemps.		-2 161,8
Mode de budgétisation de l'effectif pompiers: en nombre (postes) et non plus en année / personnes, lequel servait à refléter l'effet des retraites et des embauches.	25,2	
Société de la Croix-Rouge : aide aux sinistrés - ajustement de la contribution.		150,0
Réaménagements divers		
Transfert de la gestion de la santé et sécurité au travail au centre de services des ressources humaines.	-4,0	-543,3
Variation totale	59,4	4 128,0
Budget 2010	2 587,7	263 999,6



Direction des opérations et de la prévention

Principaux éléments de variation des revenus

	Agglom. ('000)
Comparatif 2009	9 012,6
Autres revenus Premiers répondants : ajustement de la subvention versée à la Ville par l'Agence de la santé et des services sociaux, selon les critères d'augmentation prévus au protocole d'entente. La subvention totale prévue est de 5 930,4 \$.	141,8
Variation totale	141,8
Budget 2010	9 154,4



Centre de services de la planification stratégique et des technologies

Prévisions budgétaires 2010

Le Centre de services de la planification stratégique et des technologies :

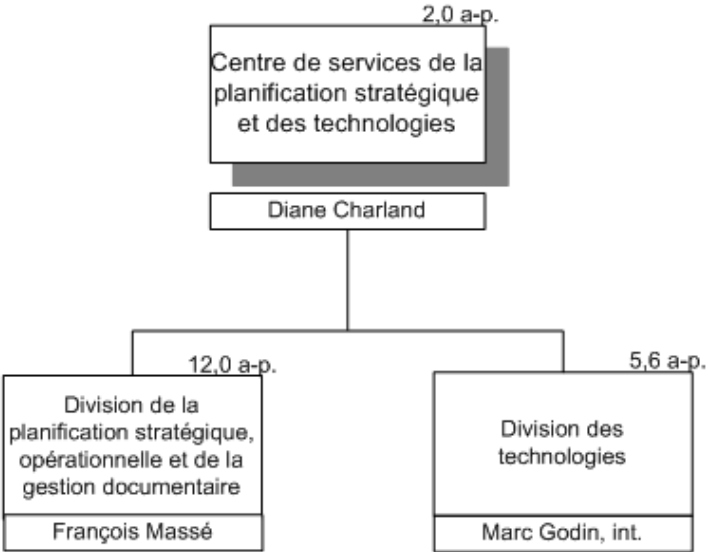
- Est responsable de planifier l'avenir du service et voit notamment au développement et à la mise en œuvre du schéma de couverture de risques dans le respect du plan de développement quinquennal;
- Assume l'encadrement de la recherche et du développement relatifs au SIM;
- Assure la gestion des leviers et des enjeux structurants du SIM de manière à en assurer le développement cohérent dans une approche de gestion par projets.



Service de sécurité incendie de Montréal

Budget 2010

Total a-p. : 19,6



Centre de services de la planification stratégique et des technologies

Revenus par principaux objets

(en milliers de dollars)

	Comparatif 2009	Budget 2010	Écart en %
Taxes			
Paiements tenant lieu de taxes			
Services rendus aux organismes municipaux			
Autres services rendus	-		-
Autres revenus			
Transferts			
Total	-	-	-

Dépenses par principaux objets et catégories d'emplois

(en milliers de dollars et en années-personnes)

	\$			Années-personnes		
	Comparatif 2009	Budget 2010	Écart en %	Comparatif 2009	Budget 2010	Écart en %
Rémunération et cotisations de l'employeur						
Cadres et contremaîtres	604,5	649,1	7,4	4,0	4,0	-
Professionnels et cols blancs	912,4	951,6	4,3	14,6	14,6	-
Pompiers	119,6	123,0	2,8	1,0	1,0	-
Cols bleus	-	-	-	-	-	-
	1 636,5	1 723,7	5,3	19,6	19,6	-
Biens, services et autres objets de dépenses	5 325,8	5 330,6	0,1			
Total	6 962,3	7 054,3	1,3			



Centre de services de la planification stratégique et des technologies

Principaux éléments de variation des dépenses

	a.-p.	Agglom. ('000)
Comparatif 2009	19,6	6 962,3
Ajustements budgétaires Actualisation de la masse salariale et divers.		92,0
Variation totale	0,0	92,0
Budget 2010	19,6	7 054,3



Centre de services des ressources humaines

Prévisions budgétaires 2010

Le Centre de services des ressources humaines :

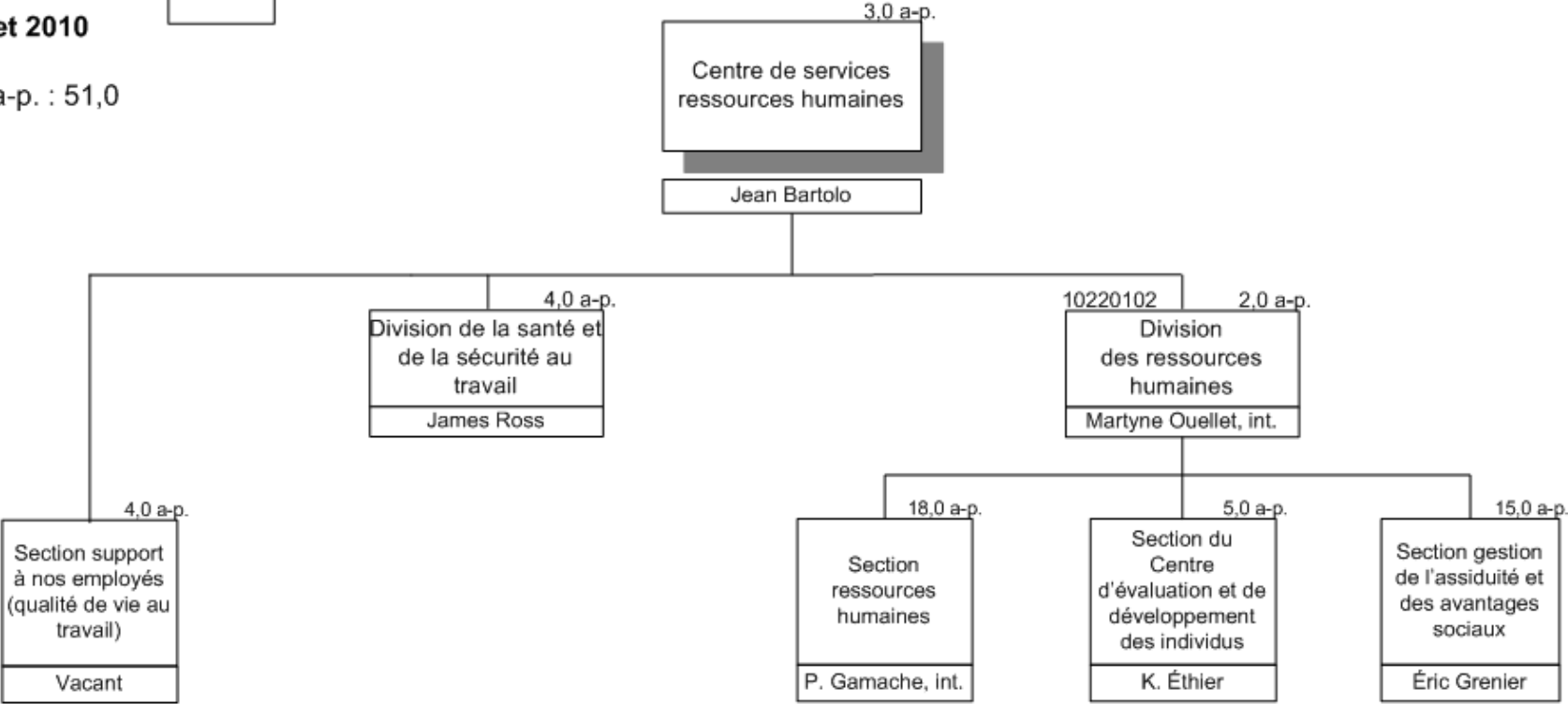
- Assure les activités liées à la gestion des ressources humaines telles : la dotation, la santé et la sécurité au travail, la formation, la rémunération, la gestion de la présence au travail et la mise en place des programmes en ressources humaines;
- Gère les relations de travail et le développement des ressources humaines;
- Assurer le respect et le bien être des employés à l'aide des différentes ressources et programmes appropriés;
- Apporter le soutien aux gestionnaires pour la mise en place des programmes en ressources humaines.



Service de sécurité incendie de Montréal

Budget 2010

Total a-p. : 51,0



Janvier 2010

Centre de services des ressources humaines

Revenus par principaux objets

(en milliers de dollars)

	Comparatif 2009	Budget 2010	Écart en %
Taxes			
Paiements tenant lieu de taxes			
Services rendus aux organismes municipaux			
Autres services rendus	-	-	-
Autres revenus			
Transferts			
Total	-	-	-

Dépenses par principaux objets et catégories d'emplois

(en milliers de dollars et en années-personnes)

	\$			Années-personnes		
	Comparatif 2009	Budget 2010	Écart en %	Comparatif 2009	Budget 2010	Écart en %
Rémunération et cotisations de l'employeur						
Cadres et contremaîtres	1 711,2	2 565,2	49,9	19,0	25,0	31,6
Professionnels et cols blancs	1 530,8	1 606,6	5,0	25,0	26,0	4,0
Pompiers			-			-
Cols bleus			-			-
	3 242,0	4 171,8	28,7	44,0	51,0	15,9
Biens, services et autres objets de dépenses	643,1	679,5	5,7			
Total	3 885,1	4 851,3	24,9			



Centre de services des ressources humaines

Principaux éléments de variation des dépenses

	a.-p.	Agglom. ('000)
Comparatif 2009	44,0	3 885,1
Ajustements budgétaires		
Actualisation de la masse salariale et divers		166,8
Création de la section support aux employés	3,0	256,1
Transfert de la gestion de la santé et sécurité de la Direction des opérations et de la prévention	4,0	543,3
Variation totale	7,0	966,2
Budget 2010	51,0	4 851,3



Centre de services des ressources financières et matérielles

Prévisions budgétaires 2010

Le Centre de services des ressources financières et matérielles :

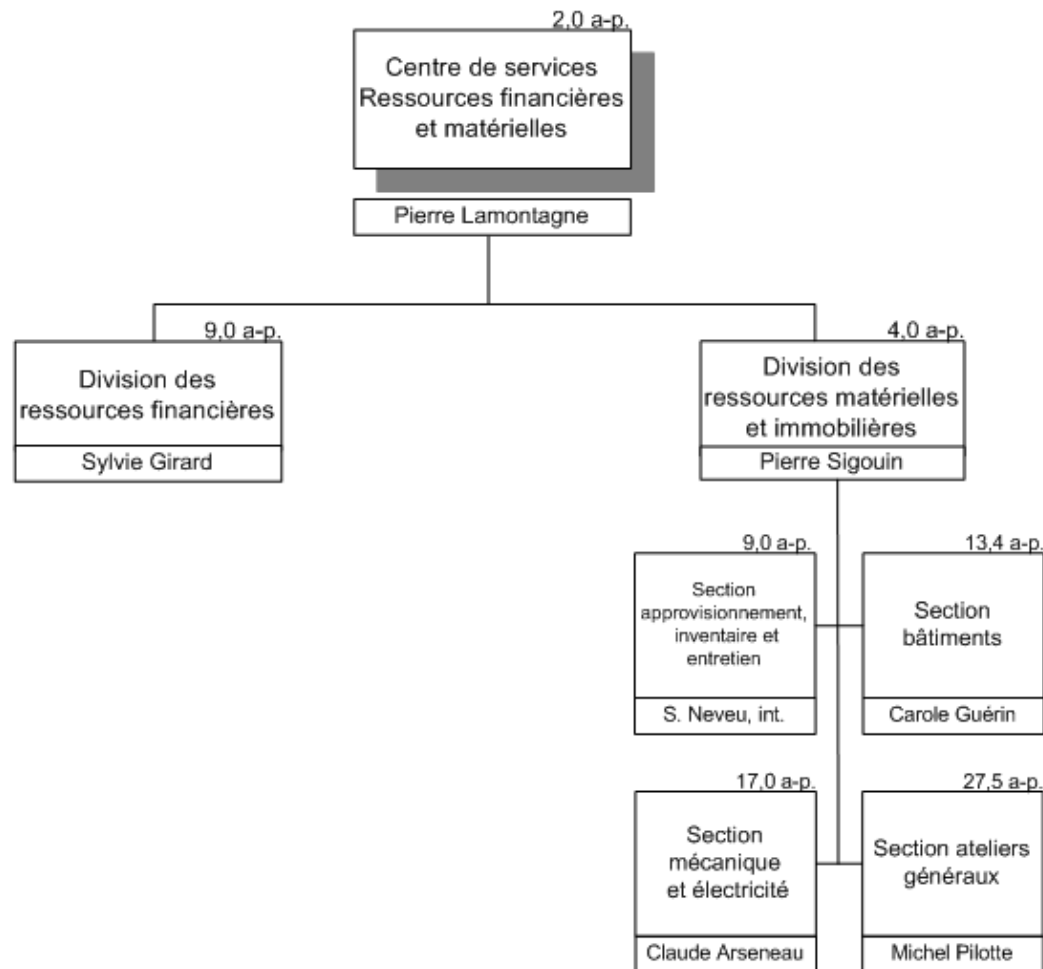
- Assure les activités liées à la gestion des ressources financières et matérielles;
- Encadre et réalise les travaux de planification, de contrôle et de suivi des budgets de fonctionnement et d'investissement;
- Assure la fourniture, le soutien technique et l'entretien de l'équipement, des véhicules et des biens immobiliers.



Service de sécurité incendie de Montréal

Budget 2010

Total a-p. : 81,9



Janvier 2010

Centre de services des ressources financières et matérielles

Revenus par principaux objets

(en milliers de dollars)

	Comparatif 2009	Budget 2010	Écart en %
Taxes			
Paiements tenant lieu de taxes			
Services rendus aux organismes municipaux			
Autres services rendus	-	-	-
Autres revenus			
Transferts			
Total	-	-	-

Dépenses par principaux objets et catégories d'emplois

(en milliers de dollars et en années-personnes)

	\$			Années-personnes		
	Comparatif 2009	Budget 2010	Écart en %	Comparatif 2009	Budget 2010	Écart en %
Rémunération et cotisations de l'employeur						
Cadres et contremaîtres	1 035,1	1 085,7	4,9	8,0	8,0	-
Professionnels et cols blancs	1 980,5	2 149,1	8,5	29,5	31,5	6,8
Pompiers	3 485,4	3 581,7	2,8	35,0	35,0	-
Cols bleus	1 008,8	484,2	(52,0)	15,4	7,4	(51,9)
	7 509,8	7 300,7	(2,8)	87,9	81,9	(6,8)
Biens, services et autres objets de dépenses	23 212,2	22 525,0	(3,0)			
Total	30 722,0	29 825,7	(2,9)			



Centre de services des ressources financières et matérielles

Principaux éléments de variation des dépenses

	a.-p.	Agglom. ('000)
Comparatif 2009	87,9	30 722,0
Ajustements budgétaires		
Actualisation de la masse salariale et divers.		360,9
Renouvellement des habits de combat: mise en place d'un nouveau plan (sur 7 ans).		500,0
Entretien - véhicules lourds : réduction des coûts suite au rajeunissement de la flotte, à l'instauration d'une facturation à l'acte et à une gestion améliorée.		-750,0
Entretien - Immeubles : rationalisation dans les travaux mineurs d'aménagement et de réparation.		-350,0
Essence : revue à la baisse suite à la fluctuation des prix et divers		-237,0
Optimisation organisationnelle: revue des structures de postes à l'entretien des extincteurs, des véhicules et des bâtiments.	-6,0	-420,2
Variation totale	-6,0	-896,3
Budget 2010	81,9	29 825,7



Annexes

Sécurité



Évolution budgétaire 2009

(en milliers de dollars)

Dépenses

	Conseil d'agglomération
Budget original 2009	304 726,7 \$
Crédits additionnels	340,9 \$
Plan de redressement - cible	(7 685,6 \$)
Budget modifié 2009	297 382,0 \$

Revenus

	Conseil d'agglomération
Budget original 2009	9 033,6 \$
Subventions additionnelles	170,9 \$
Budget modifié 2009	9 204,5 \$

Prévisions

Le SIM a mis en place les mesures de contrôle et de suivi afin de réaliser le plan de redressement déposé dans le cadre de la crise économique et adopté par le Comité exécutif.



Dépenses et années-personnes par direction

(en milliers de dollars et variation annuelle en pourcentage)

Direction	Années-personnes			(000 \$) Conseil d'agglomération			
	Comparatif 2008	Comparatif 2009	Budget 2010	Résultats 2008	Comparatif 2008	Comparatif 2009	Budget 2010
Direction	16,0	17,2	17,0	1 754,7 \$	1 861,5 \$	2 006,3 \$	2 071,5 \$
variation p/r année préc.		7,5%	-1,2%			7,8%	3,2%
Centre de la sécurité civile	9,0	9,0	9,0	893,6 \$	1 218,1 \$	1 279,4 \$	1 143,9 \$
variation p/r année préc.		0,0%	0,0%			5,0%	-10,6%
Centre de services de la planification stratégique et des technologies	17,0	19,6	19,6	6 705,2 \$	6 627,0 \$	6 962,3 \$	7 054,3 \$
variation p/r année préc.		15,3%	0,0%			5,1%	1,3%
Direction des opérations et de la prévention	2 497,8	2 528,3	2 587,7	243 082,7 \$	248 470,1 \$	259 871,6 \$	263 999,6 \$
variation p/r année préc.		1,2%	2,3%			4,6%	1,6%
Centre de services des ressources humaines	48,0	44,0	51,0	3 609,3 \$	4 179,3 \$	3 885,1 \$	4 851,3 \$
variation p/r année préc.		-8,3%	15,9%			-7,0%	24,9%
Centre de services des ressources financières et matérielles	86,9	87,9	81,9	29 787,4 \$	30 796,5 \$	30 722,0 \$	29 825,7 \$
variation p/r année préc.		1,2%	-6,8%			-0,2%	-2,9%
Total	2 674,7	2 706,0	2 766,2	285 832,9 \$	293 152,5 \$	304 726,7 \$	308 946,3 \$
		1,2%	2,2%			3,9%	1,4%



Revenus par direction

(en milliers de dollars et variation annuelle en pourcentage)

Direction	(000 \$) Conseil d'agglomération			
	Résultats 2008	Comparatif 2008	Comparatif 2009	Budget 2010
Direction	72,2 \$	21,0 \$	21,0 \$	21,0 \$
variation p/r année préc.			0,0%	0,0%
Centre de la sécurité civile				
variation p/r année préc.			-	-
Centre de services de la planification stratégique et des technologies				
variation p/r année préc.			-	-
Direction des opérations et de la prévention	6 493,3 \$	7 793,0 \$	9 012,6 \$	9 154,4 \$
variation p/r année préc.			15,6%	1,6%
Centre de services des ressources humaines				
variation p/r année préc.			-	-
Centre de services des ressources financières et matérielles				
variation p/r année préc.			-	-
Total	6 565,5 \$	7 814,0 \$	9 033,6 \$	9 175,4 \$
			15,6%	1,6%



Références

Madame Sylvie Girard

Chef de division ressources financières

4040, avenue du Parc

Téléphone : 872-4711

Télécopieur : 872-7507

Courriel : sgirard@ville.montreal.qc.ca

Monsieur Pierre Lamontagne

Assistant -directeur

4040, avenue du Parc

Téléphone : 872-4304

Télécopieur : 872-9765

Courriel : plamontagne@ville.montreal.qc.ca

