

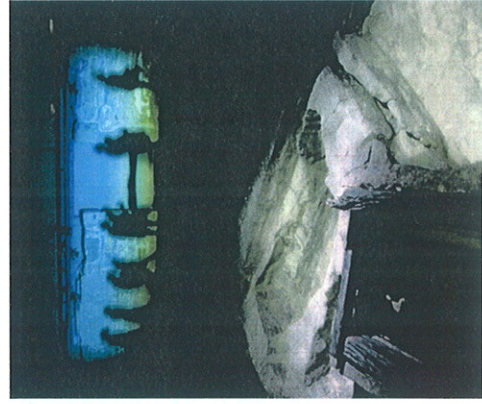
# POINTE-À-CALLIÈRE

MUSÉE D'ARCHÉOLOGIE ET D'HISTOIRE



PRÉSENTATION DU BUDGET 2010  
VILLE DE MONTRÉAL

# POINTE-À-CALLIÈRE LIEU DE FONDATION DE MONTRÉAL



Pointe-à-Callière a été créé en 1992 dans le cadre du 350<sup>e</sup> anniversaire de la Fondation de Montréal.

Seul musée d'archéologie du Québec et du Canada, Pointe-à-Callière regroupe le plus grand nombre de sites historiques et archéologiques reconnu d'importance nationale au Canada.

Statut: organisme sans but lucratif, géré par un conseil d'administration.

Une convention stipule les rôles et responsabilités entre le Musée et la Ville.

# MISSION DU MUSÉE



Préserver le patrimoine montréalais et faire connaître et aimer l'histoire de Montréal.

Tisser des liens entre les nouveaux arrivants et autres montréalais par des activités régionales, nationales et internationales.

La mission est stimulante, elle offre une grande implication de la communauté montréalaise.

Se dégage un sentiment d'appartenance et de fidélité au Musée de la part des citoyens.

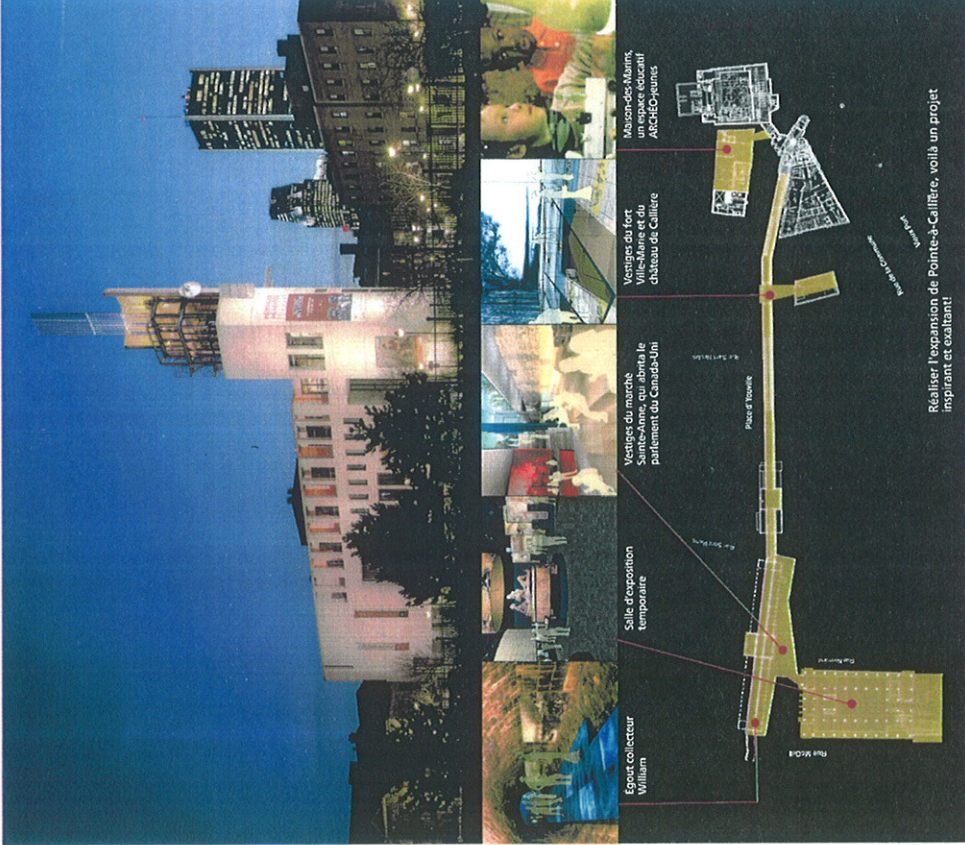


## BILAN 2009

- Bilan financier équilibré pour la 17<sup>e</sup> année consécutive
- Consolidation des services au public
- Contexte économique plus difficile (baisse de touristes étrangers, diminution des dons et commandites privés)
- L'exceptionnelle qualité des expositions temporaires (Costa Rica et Pirates, Corsaires et flibustiers) et le développement de partenariats dans la mise en marché ont permis une croissance de la performance qui s'est manifestée par :
  - L'augmentation de la fréquentation de 23 % pour atteindre une année record de 400 000 visiteurs
  - Un élargissement substantiel de la clientèle famille
  - La plus faible contribution financière publique par visiteurs de tous les musées comparables au Québec 10 \$ par rapport à une moyenne de 52 \$
  - La reconnaissance du milieu par l'obtention de quatre (4) prix d'excellence

# ENJEUX ET DÉFIS

- Vieillessement des équipements, augmentation des coûts d'entretien
- Exigences de réduire les coûts d'énergie et de s'inscrire dans le développement durable.
- Grande difficulté d'accueillir convenablement les visiteurs à cause du manque d'espace et la fragilité des vestiges du lieu de fondation de Montréal; la solution : réaliser le projet d'expansion afin de préserver des sites historiques majeurs et développer de nouveaux espaces d'accueil du public, phase 1-2012 (370<sup>e</sup> anniversaire Ville de Montréal) phase 2 d'ici 2017 (375<sup>e</sup> anniversaire de Montréal).
- Obtenir un mandat national en archéologie de la part du Gouvernement du Québec.



## PRINCIPAUX OBJECTIFS 2010

**Affirmer le caractère distinctif du Musée, comme lieu de fondation de la Métropole**

Positionner Montréal en tant que ville continentale et internationale intégrée dans de nombreux réseaux.

**Accentuer son rôle de chef de file dans le milieu muséal**

Réaliser des activités culturelles et pédagogiques.

Réaliser des expositions temporaires qui touchent le grand public ainsi que les touristes (40%) :

- *Légendes d'Amérique française;*
- *Rue Ste-Catherine;*
- *Cent ans sous terre*, en partenariat avec la Commission des services électriques;

Renouveler une partie de la mise en valeur des vestiges archéologiques.

Renouveler le multimédia: Montréal au cœur des réseaux.

## PRINCIPAUX OBJECTIFS 2010 (suite)

**Développer le positionnement national et international du Musée**

Organiser des tournées de ses expositions au Canada et à l'étranger.

Présenter une exposition internationale de niveau mondial : *l'Île de Pâques*.

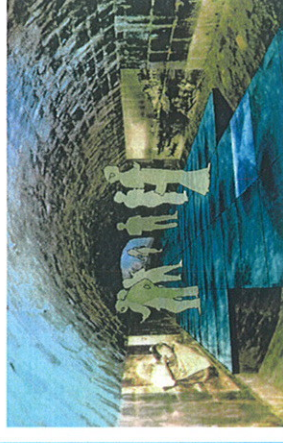
**Tenter d'assurer la viabilité financière du Musée**

Chercher des solutions à la situation financière fragile du Musée.

Positionner Montréal en tant que ville continentale et internationale intégrée dans de nombreux réseaux.

**Réaliser la croissance du Musée**

Réaliser la Phase 1 du projet d'expansion du Musée.

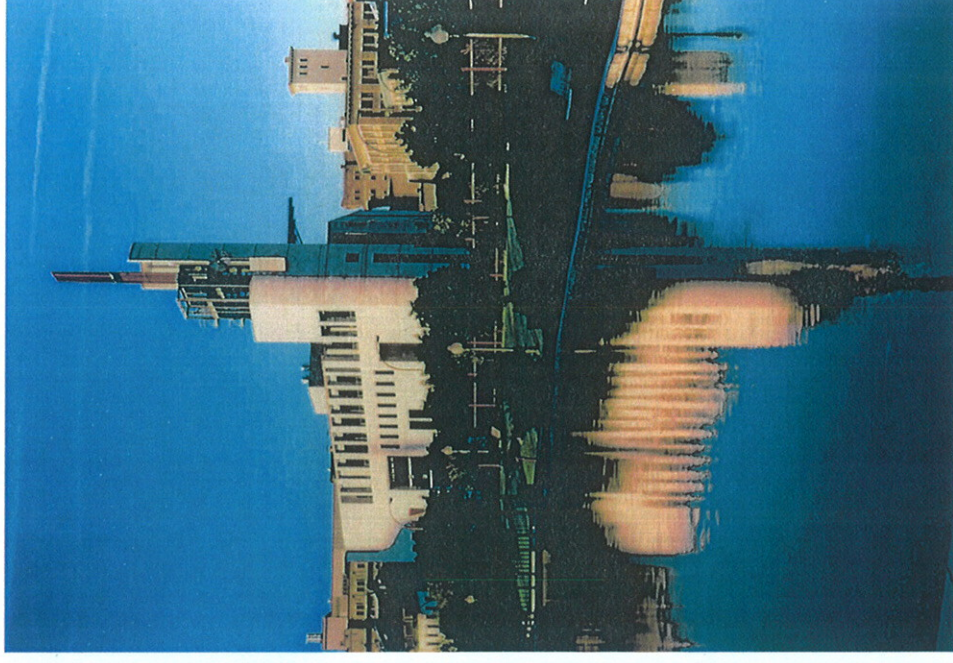


## CONTRIBUTION FINANCIÈRE DE LA VILLE AU FONCTIONNEMENT DU MUSÉE

La contribution de la Ville de Montréal pour 2010 s'inscrit dans l'esprit de la Convention signée entre la Ville de Montréal et Pointe-à-Callière, musée d'archéologie et d'histoire de Montréal. Après un gel de 17 ans, il s'agit du début d'une mise à niveau répartie sur quelques années avec un montant de 250 000 \$.

Pointe-à-Callière est une institution responsable qui a réussi à chaque année d'équilibrer son budget avec rigueur, imagination et une bonne dose de miracles.

Au nom du Conseil d'administration et au nom du personnel du Musée, nous remercions la Commission de recommander la contribution de 4 390 000 \$ de la Ville de Montréal au fonctionnement de Pointe-à-Callière pour 2010.





## SOLUTION D'AVENIR À RÉALISER ENSEMBLE

Dans la suite du Rendez-vous Novembre 2007, il est crucial pour l'avenir de Pointe-à-Callière de faire partie des priorités du développement culturel de Montréal en appuyant son projet d'expansion. C'est la seule porte ouverte que la Ville et Pointe-à-Callière ont pour obtenir un appui du Québec non seulement à son développement, mais surtout au fonctionnement du Musée.

