

*SERVICE DU DÉVELOPPEMENT CULTUREL,
DE LA QUALITÉ DU MILIEU DE VIE
ET DE LA DIVERSITÉ ETHNOCULTURELLE*

Document budgétaire complémentaire de 2010

**Présentation du budget 2010
à la Commission d'étude du budget
Le 20 janvier 2010**

Montréal 

TABLE DES MATIÈRES

Organigramme	5
Mission du Service	6
I - Prévisions budgétaires de 2010 du Service du développement culturel, de la qualité du milieu de vie et de la diversité ethnoculturelle	
Sommaire du Service	
- Dépenses par activités	7
- Principaux éléments de variation des dépenses	8
- Revenus par activités	11
- Principaux éléments de variation des revenus	12
- Revenus par principaux objets	13
Dépenses par principaux objets et catégories d'emploi	13
- Programme triennal d'immobilisations 2010-2012	14
II - Prévisions budgétaires 2010 des directions	
Direction générale adjointe	
- Revenus par principaux objets	15
- Dépenses par principaux objets et catégories d'emploi	15
- Principaux éléments de variation des dépenses	16
- Principaux éléments de variation des revenus	18
- Programme triennal d'immobilisations 2010-2012	19
- Principales réalisations 2009	20
- Principaux objectifs 2010	22

TABLE DES MATIÈRES

Direction - Développement culturel

- Revenus par principaux objets	24
- Dépenses par principaux objets et catégories d'emploi.	24
- Principaux éléments de variation des dépenses.	25
- Principaux éléments de variation des revenus.	27
- Programme triennal d'immobilisations 2010-2012.	28
- Principales réalisations 2009.	29
- Principaux objectifs 2010.	33

Direction - Diversité sociale

- Revenus par principaux objets.	36
- Dépenses par principaux objets et catégories d'emploi.	36
- Principaux éléments de variation des dépenses.	37
- Principaux éléments de variation des revenus.	38
- Principales réalisations 2009.	39
- Principaux objectifs 2010.	43

Direction - Sports

- Revenus par principaux objets.	46
- Dépenses par principaux objets et catégories d'emploi.	46
- Principaux éléments de variation des dépenses.	47
- Principaux éléments de variation des revenus.	49
- Programme triennal d'immobilisations 2010-2012.	50
- Principales réalisations 2009.	51
- Principaux objectifs 2010.	54

TABLE DES MATIÈRES

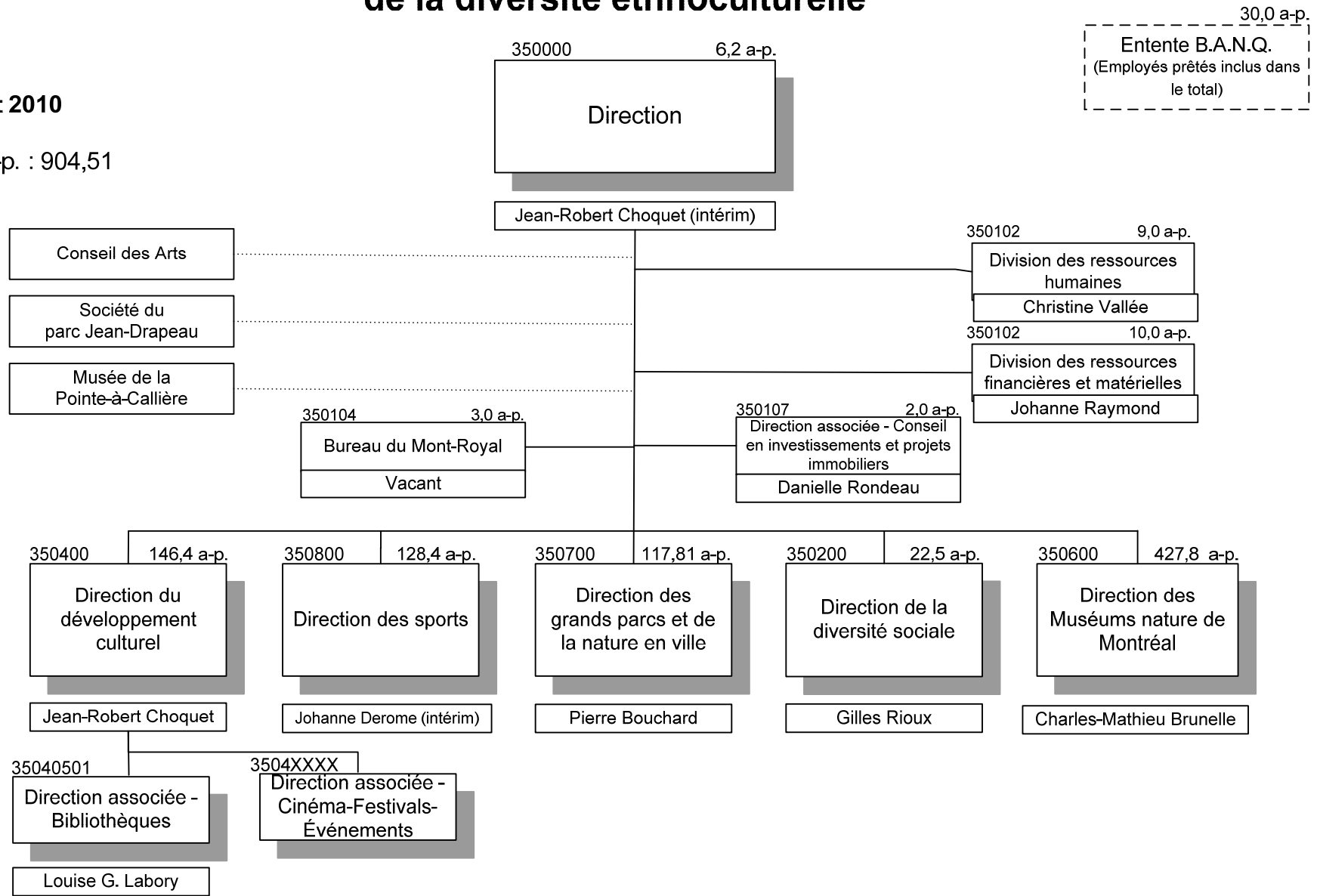
Direction - Grands parcs et de la nature en Ville	
- Revenus par principaux objets.	56
- Dépenses par principaux objets et catégories d'emploi.	56
- Principaux éléments de variation des dépenses.	57
- Principaux éléments de variation des revenus.	59
- Programme triennal d'immobilisations 2010-2012.	60
- Principales réalisations 2009.	61
- Principaux objectifs 2010.	65
Direction - Muséums nature de Montréal	
- Revenus par principaux objets.	68
- Dépenses par principaux objets et catégories d'emploi.	68
- Principaux éléments de variation des dépenses.	69
- Principaux éléments de variation des revenus.	70
- Programme triennal d'immobilisations 2010-2012.	71
- Principales réalisations 2009.	72
- Principaux objectifs 2010.	75
III -	
Évolution budgétaire 2009 et sommaire des dépenses et revenus 2008-2010 des directions	
- Évolution budgétaire des dépenses 2009.	77
- Évolution budgétaire des revenus 2009.	79
- Sommaire des dépenses 2008-2010.	81
- Sommaire des revenus 2008-2010.	82
IV - Références.	83

ORGANIGRAMME

Service du développement culturel, de la qualité du milieu de vie et de la diversité ethnoculturelle

Budget 2010

Total a-p. : 904,51



MISSION DU SERVICE

Créé pour procurer aux Montréalais un cadre de vie ouvert, animé et agréable, le Service du développement culturel, de la qualité du milieu de vie et de la diversité ethnoculturelle a pour mission d'en assurer la sauvegarde, l'expansion et l'épanouissement. À ce titre, il exerce une fonction-conseil et apporte son expertise spécialisée sur des activités de la Ville et de l'agglomération, ce qui l'amène à identifier des enjeux, à élaborer des stratégies et à proposer des solutions structurantes dans les domaines de la culture, des sports, du développement social, de la diversité ethnoculturelle, des parcs, des espaces naturels et du verdissage en concertation avec les arrondissements, les villes liées, les autres services corporatifs et les partenaires privés et publics.

Plus spécifiquement :

- ▶ il offre une prestation de services à la population dans les domaines suivants : les Muséums nature de Montréal, soit le Jardin botanique, le Biodôme, l'Insectarium et le Planétarium; des équipements culturels, la Chapelle historique du Bon-Pasteur, le Centre d'histoire de Montréal et le Théâtre de Verdure; deux grands équipements sportifs, le Complexe sportif Claude-Robillard et l'aréna Maurice-Richard ainsi que le réseau des grands parcs de Montréal (Mont-Royal, Cap-Saint-Jacques, Pointe-aux-Prairies et autres);
- ▶ il apporte son soutien aux travaux de la Table de concertation du mont Royal et coordonne l'ensemble des arrondissements et les services municipaux concernés par l'arrondissement historique et naturel du mont Royal, en lien avec la ville de Westmount et le ministère de la Culture, des Communications et de la Condition féminine du Québec;
- ▶ il gère des programmes de développement et de mise à niveau d'équipements municipaux ou de territoires dont le Fonds des équipements culturels, le plan de consolidation du réseau des bibliothèques, le programme de conservation et de mise en valeur des milieux naturels, et gère des services regroupés pour le compte des arrondissements, dont le traitement documentaire des bibliothèques;
- ▶ il gère des ententes avec les grands partenaires : Entente sur le développement culturel MCCCCF-Ville, Entente contre la lutte à la pauvreté et l'exclusion sociale MESS-Ville, Entente en matière de diversité ethnoculturelle MICC-Ville; Entente cadre BANQ-MCCCCF-Ville;
- ▶ il offre des programmes de soutien et une expertise technique aux organisateurs de festivals et de grands événements, aux producteurs de films et de séries télévisées ainsi qu'aux organismes communautaires;
- ▶ il assure la liaison avec le Conseil des arts de Montréal, la Société Pointe-à-Callière et la Société du parc Jean-Drapeau.

Dépenses par activités

(en milliers de dollars)

	Conseil municipal			Conseil d'agglomération			Total		
	Comparatif 2009	Budget 2010	Écart en %	Comparatif 2009	Budget 2010	Écart en %	Comparatif 2009	Budget 2010	Écart en %
Administration générale									
Autres	6 862.0	6 897.5	0.5	-	-	-	6 862.0	6 897.5	0.5
Santé et bien-être									
Autres	5 955.5	6 071.2	1.9	6 076.3	9 239.9	52.1	12 031.8	15 311.1	27.3
Aménagement, urbanisme et développement									
Promotion et développement économique	709.0	616.2	(13.1)	-	-	-	709.0	616.2	(13.1)
Loisirs et culture									
Centres communautaires - activités récréatives	6 536.5	7 232.5	10.6	48.7	52.2	7.2	6 585.2	7 284.7	10.6
Patinoires intérieures et extérieures	2 806.5	3 084.6	9.9	605.9	621.4	2.6	3 412.4	3 706.0	8.6
Piscines, plages et ports de plaisance	2 141.9	3 339.3	55.9	15.9	19.7	23.9	2 157.8	3 359.0	55.7
Parcs et terrains de jeux	4 157.7	4 396.3	5.7	12 014.7	11 857.8	(1.3)	16 172.4	16 254.1	0.5
Expositions, foires et autres activités récréatives	4 462.1	3 411.6	(23.5)	225.3	202.3	(10.2)	4 687.4	3 613.9	(22.9)
Bibliothèques	12 222.1	12 759.2	4.4	8 123.7	8 281.6	1.9	20 345.8	21 040.8	3.4
Musées et centres d'exposition	46 638.5	47 027.1	0.8	0.1	14.5	14 400.0	46 638.6	47 041.6	0.9
Autres - activités culturelles	12 609.6	12 549.0	(0.5)	837.6	834.8	(0.3)	13 447.2	13 383.8	(0.5)
Frais de financement	3 429.8	3 733.0	8.8	-	-	-	3 429.8	3 733.0	8.8
Remboursement de la dette à long terme	3 207.9	3 714.0	15.8	-	-	-	3 207.9	3 714.0	15.8
Total	111 739.1	114 831.5	2.8	27 948.2	31 124.2	11.4	139 687.3	145 955.7	4.5

Développement culturel, qualité du milieu de vie et diversité ethnoculturelle

Sommaire

Principaux écarts - volet des dépenses

(en années-personnes et en milliers de dollars)

	a.-p.	Conseil municipal	Conseil d'agglomération	Total
Comparatif 2009	891.6	111 739.1	27 948.2	139 687.3
Ajustements à l'enveloppe				
Ajustement - Fonds des immeubles		0.9	130.6	131.5
Affectation d'employés en disponibilité		11.7	8.3	20.0
Ajustement de l'IPC prévu à l'entente avec Bibliothèque et archives nationales du Québec - Direction générale adjointe			153.6	153.6
Ajustement nouvelle entente Ville - MESSF - Diversité sociale			3 000.0	3 000.0
Ajustement - Contrat d'entretien ménager - Biodôme - Muséums nature de Montréal		38.5		38.5
Ajustement - Énergie - Muséums nature de Montréal		74.1		74.1
Économie - travaux d'amélioration du rendement énergétique - Muséums nature de Montréal		(390.0)		(390.0)
Transfert au Service de mise en valeur du territoire et du patrimoine des baux du Canadien National et d'Hydro-Québec - Grands parcs et nature en ville			(15.9)	(15.9)
Réaménagements structurels				
Politique familiale - création poste cadre temporaire financé par autres dépenses - Direction générale adjointe	1.0	5.7		5.7
Abolition de 3 postes vacants cols blancs et transfert en contribution - Entente Ville - BANQ - Direction générale adjointe	(3.0)			-
Provision pour fluctuation IPC - entente Ville - BANQ - Direction générale adjointe			(57.7)	(57.7)
Abolition poste vacant col blanc - Direction générale adjointe	(1.0)	(38.3)	(12.8)	(51.1)
Restructuration ressources humaines - Direction générale adjointe	0.2	16.6	11.6	28.2
Restructuration ressources financières - Direction générale adjointe	1.5	39.9	28.1	68.0
Réduction honoraires professionnels - Administration - Direction générale adjointe		(10.6)	(7.4)	(18.0)
Abolition poste cadre retraite mi-année - Direction générale adjointe	(0.5)	(56.8)	(19.0)	(75.8)
Création poste cadre Biodiversité - Direction générale adjointe	1.0	91.7	30.7	122.4
Modification de facturation interne pour cols bleus pour équipement culturel - Développement culturel	(0.4)			-
Réorganisation à la direction du développement culturel	(1.0)			

Développement culturel, qualité du milieu de vie et diversité ethnoculturelle

Sommaire

Principaux écarts - volet des dépenses

(en années-personnes et en milliers de dollars)

	a.-p.	Conseil municipal	Conseil d'agglomération	Total
Abolition poste permanent professionnel - Grands parcs et nature en ville	(1.0)	(25.3)	(72.1)	(97.4)
Réorganisation ressources financières - Grands parcs et nature en ville	0.9			-
Ajustement postes capitalisés - Grands parcs et nature en ville		23.2	52.5	75.7
Abolition poste permanent col bleu et transfert du budget en temps supplémentaire - Pépinière l'Assomption - Grands parcs et nature en ville	(0.3)			-
Jeux de Montréal - Réaménagement du budget banque d'heures en contribution financière - Sports	(0.7)			-
Réorganisation structure CSCR et aréna Maurice-Richard - Sports	0.4			-
Réaménagement des ressources financières - Sports	(0.5)			-
Réaménagements budgétaires				
Ajustements de base liés à la rémunération globale		1 205.7	276.4	1 482.1
Ajustement de la répartition Agglo / Ville des dépenses mixtes		318.8	(318.8)	-
Autres ajustements				
Indexation de l'entente de location de l'antenne de Radio-Canada (selon IPC) - Bureau du Mont-Royal - Direction générale adjointe			14.4	14.4
Réduction du budget de dépenses - Forum des équipements culturels-Entente MCCCCF-Ville - Développement culturel		(100.0)		(100.0)
Transfert d'un budget pour les bibliothèques à l'arrondissement Outremont - Développement culturel		(2.2)		(2.2)
Entretien des systèmes informatiques pour les bibliothèques - Développement culturel		275.0		275.0
Ajustement fonds des immeubles		(172.1)	2.3	(169.8)
Transfert de budget pour la bibliothèque interculturelle de l'arrondissement Côte-des-Neiges / Notre-Dame-de-Grâce - Développement culturel	1.0	286.0		286.0
Ajustement - CSP-MRA		16.8		16.8
Ajustement - service de la dette, capital et intérêts - Muséums nature de Montréal		809.3		809.3
Ajustement - Frais d'administration corporatif - Muséums nature de Montréal		35.5		35.5
Budget supplémentaire en services techniques suite à l'augmentation des revenus du Secteur Centre - Grands parcs et nature en ville			9.3	9.3

Développement culturel, qualité du milieu de vie et diversité ethnoculturelle

Sommaire

Principaux écarts - volet des dépenses

(en années-personnes et en milliers de dollars)

	a.-p.	Conseil municipal	Conseil d'agglomération	Total
Budget supplémentaire en rémunération et autre famille suite à l'augmentation de revenus reliés aux redevances (ancrages soccer) - Grands parcs et nature en ville	1.0	32.4	27.6	60.0
Budget supplémentaire en services techniques suite à l'augmentation des revenus (entente Ville - Go Café) - Grands parcs et nature en ville		6.8	37.4	44.2
Transfert du budget de location de terrains extérieurs CSCR à l'arrondissement Mercier-Hochelaga-Maisonneuve - Sports		(56.2)		(56.2)
Transfert du budget SOCAN aux arrondissements ex-Mtl - Sports		(11.7)		(11.7)
Réouverture des piscines au CSCR - Sports	13.5	611.7		611.7
Budget supplémentaire en services techniques suite à l'augmentation des revenus (entente Ville - Go Café) - Sports		104.8		104.8
Ajout budget piscine Georges-Vernot suite au transfert de l'arrondissement Villeray-Saint-Michel-Parc-Extension - Sports	2.0	487.8		487.8
Défi budgétaire 2010				
Capitalisation poste temporaire Quartier des spectacles - Direction générale adjointe	(0.8)	(114.0)		(114.0)
Réduction honoraires professionnels - Administration - Direction générale adjointe		(2.3)	(1.7)	(4.0)
Réduction budget contribution financière - Diversité sociale		(47.2)		(47.2)
Réduction des services regroupés des bibliothèques - Développement culturel	(0.8)	(138.3)		(138.3)
Réduction contribution financière - Développement culturel		(50.0)		(50.0)
Réduction honoraires professionnels - Développement culturel		(29.1)		(29.1)
Abolition poste permanent col bleu - Pépinière l'Assomption - Grands parcs et nature en ville	(0.7)	(50.1)		(50.1)
Réduction des honoraires professionnels reliés à la politique de protection des milieux naturels - Grands parcs et nature en ville			(59.9)	(59.9)
Réduction des honoraires professionnels pour les études écologiques - Grands parcs et nature en ville			(41.5)	(41.5)
Réduction du budget de services techniques - Sports		(106.3)		(106.3)
Variation totale	11.8	3 092.4	3 176.0	6 268.4
Budget 2010	903.4	114 831.5	31 124.2	145 955.7

Revenus par activités

(en milliers de dollars)

	Conseil municipal			Conseil d'agglomération			Total		
	Comparatif 2009	Budget 2010	Écart en %	Comparatif 2009	Budget 2010	Écart en %	Comparatif 2009	Budget 2010	Écart en %
Transport									
Circulation et stationnement	1 407.3	1 282.3	(8.9)	-	-	-	1 407.3	1 282.3	(8.9)
Santé et bien-être									
Autres	-	-	-	5 000.0	8 000.0	60.0	5 000.0	8 000.0	60.0
Aménagement, urbanisme et développement									
Promotion et développement économique	200.0	200.0	-	-	-	-	200.0	200.0	-
Loisirs et culture									
Centres communautaires - activités récréatives	865.9	976.6	12.8	-	-	-	865.9	976.6	12.8
Patinoires intérieures et extérieures	385.2	405.3	5.2	-	-	-	385.2	405.3	5.2
Piscines, plages et ports de plaisance	96.7	96.7	-	-	-	-	96.7	96.7	-
Parcs et terrains de jeux	570.5	272.2	(52.3)	1 911.8	1 972.9	3.2	2 482.3	2 245.1	(9.6)
Expositions, foires et autres activités récréatives	280.8	150.0	(46.6)	-	-	-	280.8	150.0	(46.6)
Bibliothèques	1 949.3	1 949.3	-	-	-	-	1 949.3	1 949.3	-
Musées et centres d'exposition	16 328.4	16 786.4	2.8	-	-	-	16 328.4	16 786.4	2.8
Autres - activités culturelles	1 529.5	1 399.5	(8.5)	70.0	70.0	-	1 599.5	1 469.5	(8.1)
Total	23 613.6	23 518.3	(0.4)	6 981.8	10 042.9	43.8	30 595.4	33 561.2	9.7

Développement culturel, qualité du milieu de vie et diversité ethnoculturelle

Sommaire

Principaux écarts - volet des revenus

(en milliers de dollars)

	Conseil municipal	Conseil d'agglomération	Total
Comparatif 2009	23 613.6	6 981.8	30 595.4
Ajustements d'enveloppe			
Ajustement nouvelle entente Ville - MESSF - Diversité sociale		3 000.0	3 000.0
Ajustements post-enveloppe			
Indexation de l'entente de location de l'antenne de diffusion de Société Radio-Canada (selon IPC) - Bureau du Mont-Royal - Direction générale adjointe		14.4	14.4
Correction revenus entente MCCCCF - Forum équipements culturels - Développement culturel	(100.0)		(100.0)
Correction revenus Chapelle historique du Bon-Pasteur - revenus en budget additionnel et non en budget régulier - Développement culturel	(30.0)		(30.0)
Correction - revenus de subventions - Telus transige directement avec la Société de verdissement - Grands parcs et nature en ville	(333.0)		(333.0)
Correction - Transfert de 2009 de l'arrondissement Plateau Mont-Royal pour les revenus de restaurant au Parc Lafontaine - Grands parcs et nature en ville	(32.1)		(32.1)
Augmentation des revenus de location - Grands parcs et nature en ville		9.3	9.3
Augmentation des revenus de location - Service alimentaire - Grands parcs et nature en ville	6.8	37.4	44.2
Revenus de redevances reliés aux ancrages de terrain de soccer - Grands parcs et nature en ville	60.0		60.0
Correction - revenus subventions - subvention non réalisée - Sports	(130.8)		(130.8)
Correction - revenus - stationnement - CSCR - Sports	(125.0)		(125.0)
Augmentation des revenus de location - Service alimentaire - Sports	104.8		104.8
Augmentation des revenus de tarification - CSCR - Sports	26.0		26.0
Augmentation de la tarification - Muséums nature de Montréal	458.0		458.0
Variation totale	(95.3)	3 061.1	2 965.8
Budget 2010	23 518.3	10 042.9	33 561.2

Sommaire

*Développement culturel, qualité du milieu de vie
et diversité ethnoculturelle*

Revenus par principaux objets

(en milliers de dollars)

	Comparatif 2009	Budget 2010	Écart en %
Taxes	-	-	-
Paielements tenant lieu de taxes	-	-	-
Services rendus aux organismes municipaux	-	-	-
Autres services rendus	21 557.1	22 116.7	2.6
Autres revenus	20.7	20.7	-
Transferts	9 017.6	11 423.8	26.7
Total	30 595.4	33 561.2	9.7

Dépenses par principaux objets et catégories d'emplois

(en milliers de dollars et en années-personnes)

	\$			Années-personnes		
	Comparatif 2009	Budget 2010	Écart en %	Comparatif 2009	Budget 2010	Écart en %
Rémunération et cotisations de l'employeur						
Cadres et contremaîtres	10 875.6	11 715.8	7.7	92.0	96.7	5.1
Professionnels et cols blancs	36 305.7	36 873.5	1.6	535.6	539.1	0.7
Cols bleus	17 122.4	17 487.0	2.1	264.0	267.6	1.4
	64 303.7	66 076.3	2.8	891.6	903.4	1.3
Biens, services et autres objets de dépenses	75 383.6	79 879.4	6.0			
Total	139 687.3	145 955.7	4.5			

Programme triennal d'immobilisations 2010-2012

(investissements au brut et en milliers de dollars)

Direction	2010			2011			2012			2010-2012		
	Conseil municipal	Conseil d'agglom.	Total	Conseil municipal	Conseil d'agglom.	Total	Conseil municipal	Conseil d'agglom.	Total	Conseil municipal	Conseil d'agglom.	Total
Direction générale adjointe	336.0	0.0	336.0	336.0	0.0	336.0	336.0	0.0	336.0	1 008.0	0.0	1 008.0
Développement culturel	3 360.0	1 291.0	4 651.0	2 167.0	0.0	2 167.0	683.0	0.0	683.0	6 210.0	1 291.0	7 501.0
Sports	18 093.0	0.0	18 093.0	2 940.0	0.0	2 940.0	114.0	0.0	114.0	21 147.0	0.0	21 147.0
Grands parcs et nature en ville	920.0	5 695.0	6 615.0	763.0	917.0	1 680.0	748.0	865.0	1 613.0	2 431.0	7 477.0	9 908.0
Muséums nature de Montréal	11 220.0	0.0	11 220.0	1 873.0	0.0	1 873.0	3 240.0	0.0	3 240.0	16 333.0	0.0	16 333.0
Total	33 929.0	6 986.0	40 915.0	8 079.0	917.0	8 996.0	5 121.0	865.0	5 986.0	47 129.0	8 768.0	55 897.0

Direction générale adjointe

Revenus par principaux objets

(en milliers de dollars)

	Comparatif 2009	Budget 2010	Écart en %
Taxes	-	-	-
Paiements tenant lieu de taxes	-	-	-
Services rendus aux organismes municipaux	-	-	-
Autres services rendus	357.3	371.7	4.0
Autres revenus	-	-	-
Transferts	-	-	-
Total	357.3	371.7	4.0

Dépenses par principaux objets et catégories d'emplois

(en milliers de dollars et en années-personnes)

	\$			Années-personnes		
	Comparatif 2009	Budget 2010	Écart en %	Comparatif 2009	Budget 2010	Écart en %
Rémunération et cotisations de l'employeur						
Cadres et contremaîtres	1 361.4	1 589.8	16.8	10.5	12.2	16.2
Professionnels et cols blancs	3 497.9	3 341.3	(4.5)	51.8	48.5	(6.4)
Cols bleus	-	-	-	-	-	-
	4 859.3	4 931.1	1.5	62.3	60.7	(2.6)
Biens, services et autres objets de dépenses	9 213.6	9 671.1	5.0			
Total	14 072.9	14 602.2	3.8			

Revenus et dépenses par compétence

(en milliers de dollars)

	Revenus			Dépenses		
	Comparatif 2009	Budget 2010	Écart en %	Comparatif 2009	Budget 2010	Écart en %
Conseil municipal	-	-	-	3 403.6	3 587.6	5.4
Conseil d'agglomération	357.3	371.7	4.0	10 669.3	11 014.6	3.2
Total	357.3	371.7	4.0	14 072.9	14 602.2	3.8

*Développement culturel, qualité du milieu de vie
et diversité ethnoculturelle*

Direction générale adjointe

Principaux écarts - volet des dépenses

(en années-personnes et en milliers de dollars)

	a.-p.	Conseil municipal	Conseil d'agglomération	Total
Comparatif 2009	62.3	3 403.6	10 669.3	14 072.9
Ajustements à l'enveloppe				
Ajustement - Fonds des immeubles		86.2	60.6	146.8
Affectation d'employés en disponibilité		11.7	8.3	20.0
Ajustement de l'IPC prévu à l'entente avec Bibliothèque et archives nationales du Québec			153.6	153.6
Réaménagements structurels				
Politique familiale - création poste cadre temporaire	1.0	135.7		135.7
Attrition de 3 postes vacants cols blancs et transfert en contribution - Entente Ville - BANQ	(3.0)			-
Provision pour fluctuation IPC - Entente Ville - BANQ			(57.7)	(57.7)
Abolition poste vacant col blanc	(1.0)	(38.3)	(12.8)	(51.1)
Restructuration ressources humaines	0.2	16.6	11.6	28.2
Restructuration ressources financières	1.5	39.9	28.1	68.0
Réduction honoraires professionnels - Administration		(10.6)	(7.4)	(18.0)
Abolition poste cadre retraite mi-année	(0.5)	(56.8)	(19.0)	(75.8)
Création poste cadre Biodiversité	1.0	91.7	30.7	122.4
Transfert de la direction des sports suite au réaménagement des ressources financières		5.3		5.3
Réaménagements budgétaires				
Ajustements de base liés à la rémunération globale		56.2	99.3	155.5
Ajustement de la répartition Agglo / Ville des dépenses mixtes		(37.3)	37.3	-
Autres ajustements				
Indexation de l'entente de location de l'antenne de Radio-Canada (selon IPC)			14.4	14.4

*Développement culturel, qualité du milieu de vie
et diversité ethnoculturelle*

Direction générale adjointe

Principaux écarts - volet des dépenses

(en années-personnes et en milliers de dollars)

	a.-p.	Conseil municipal	Conseil d'agglomération	Total
Comparatif 2009	62.3	3 403.6	10 669.3	14 072.9
Défi budgétaire 2010				
Capitalisation poste temporaire Quartier des spectacles	(0.8)	(114.0)		(114.0)
Réduction honoraires professionnels - Administration		(2.3)	(1.7)	(4.0)
Variation totale	(1.6)	184.0	345.3	529.3
Budget 2010	60.7	3 587.6	11 014.6	14 602.2

*Développement culturel, qualité du milieu de vie
et diversité ethnoculturelle*

Direction générale adjointe

Principaux écarts - volet des revenus

(en milliers de dollars)

	Conseil municipal	Conseil d'agglomération	Total
Comparatif 2009	-	357.3	357.3
Indexation de l'entente de location de l'antenne de diffusion de la Société Radio-Canada dans le parc du Mont Royal - Entente Ville - Société Radio-Canada		14.4	14.4
Variation totale	-	14.4	14.4
Budget 2010	-	371.7	371.7

Direction générale adjointe

Programme triennal d'immobilisations 2010-2012

(investissements au brut et en milliers de dollars)

No	Projet	2010			2011			2012			2010-2012		
		Conseil municipal	Conseil d'agglom.	Total	Conseil municipal	Conseil d'agglom.	Total	Conseil municipal	Conseil d'agglom.	Total	Conseil municipal	Conseil d'agglom.	Total
36400	Programme de remplacement de véhicules	336.0	0.0	336.0	336.0	0.0	336.0	336.0	0.0	336.0	1 008.0	0.0	1 008.0
Total		336.0	0.0	336.0	336.0	0.0	336.0	336.0	0.0	336.0	1 008.0	0.0	1 008.0

PRINCIPALES RÉALISATIONS 2009

DIRECTION GÉNÉRALE ADJOINTE

Direction générale adjointe

- ▶ Mise en œuvre du Partenariat du Quartier des spectacles assorti d'une entente financière de 13 M\$ sur trois ans pour la gestion et le développement du Quartier des spectacles : accompagnement du projet de la Place des festivals.
- ▶ Amorcer le volet multimédia dans les aménagements de lieux public autour de la Place des arts (Place des festivals, Promenade des artistes, Le Parterre).
- ▶ Développer une nouvelle approche organisationnelle concernant la gestion des événements publics afin de mieux répondre aux diverses préoccupations des milieux.
- ▶ Piloter un exercice de planification concerté relativement à l'organisation du 375e anniversaire de la Fondation de Montréal.
- ▶ Participation aux travaux du Comité corporatif de gestion des grands projets 2025 et du groupe de coordination des relations gouvernementales.
- ▶ Accompagnement et développement de solutions pour la réalisation de projets immobiliers à caractère culturel, sportif et social, en concertation avec les arrondissements et les services centraux : Centre de biodiversité, École d'horticulture, Musée Juste pour rire, Cité des artistes, Centre de céramique Bonsecours, Coopérative culturelle le St-Phonic et autres projets.
- ▶ Concertation des équipes de direction du SDCQMVDE avec les 19 directeurs culture, sport, loisir et développement social d'arrondissement visant à assurer la cohésion des orientations, la mise en commun des expertises, l'établissement des priorités et la mise en œuvre de projets réseau.
- ▶ Gestion du programme d'aide financière aux OBNL locataires dans des immeubles non résidentiels imposables, oeuvrant dans les domaines des arts, de la culture, du développement social et des loisirs – Édition 2009. 682 octrois d'aide financière totalisant 2,4 M\$, une augmentation de 14 % de l'aide versée et de 8 % des demandes accordées par rapport à 2008.

PRINCIPALES RÉALISATIONS 2009

DIRECTION GÉNÉRALE ADJOINTE

- ▶ Gestion du programme de subvention aux artistes professionnels des arts visuels et des métiers d'art pour leurs ateliers : 314 demandes traitées pour un montant de 223,0 \$, une augmentation de 4,5 % de l'aide versée et de 9 % du nombre de demandes.
- ▶ Coordonner la poursuite de la mise en œuvre de la *Politique familiale*, en collaboration avec les élus, les services et les arrondissements. Ainsi, un premier rapport intitulé *Portrait des actions famille* a été produit et déposé auprès de l'Administration. Ce rapport fait un survol des multiples gestes, actions et projets destinés aux familles. La Ville a également mis en ligne un nouvel *Espace famille* sur le site internet de Montréal, a mis en marché le label *Certifié qualité famille* auprès de la clientèle cible et a procédé à la création d'un *Comité de parents* qui permettra d'accompagner la Ville dans ses orientations de communications et dans le développement de plusieurs projets.
- ▶ Amorcer la réflexion sur le Plan stratégique biodiversité, en collaboration avec les différentes directions, les différents ministères et les partenaires externes.
- ▶ Participer à l'élaboration de la nouvelle orientation Biodiversité de la Stratégie de développement durable 2010-2015 qui sera adoptée au printemps 2010.
- ▶ Soutenir l'Administration au niveau international entre autres à travers les actions du Partenariat Global Villes et Biodiversité.
- ▶ Adoption du Plan de protection et de mise en valeur du Mont-Royal et confirmation de la pérennité de la Table de concertation du Mont-Royal par le conseil d'agglomération le 30 avril 2009.
- ▶ Amorce de la mise en œuvre du Plan de protection et de mise en valeur du Mont-Royal et suivi par les membres de la Table de concertation du Mont-Royal.
- ▶ Réalisation de la Phase I du « Projet de restauration et de valorisation de la biodiversité en milieu urbain ».
- ▶ Le 14 septembre 2009, annonce de la création du parc du Troisième sommet du mont Royal et prise d'engagement par les trois partenaires, soit le cimetière Notre-Dame-des-Neiges, l'Université de Montréal et la Ville de Montréal; ce parc d'une superficie de 23 hectares protégera les paysages du flanc nord et les vues des contreforts des Laurentides.

PRINCIPAUX OBJECTIFS 2010

DIRECTION GÉNÉRALE ADJOINTE

Direction générale adjointe

- ▶ Poursuivre l'accompagnement de projets immobiliers culturels dans le périmètre du Quartier des spectacles, dont : 2-22, métro St-Laurent, Wilder, Musée Juste pour rire, ONF, Maison des Grands Ballets Canadien, etc.
- ▶ Achever la Promenade des artistes et du Parterre.
- ▶ Développer le volet multimédia dans les aménagements de lieux public autour de la Place des arts (Promenade des artistes, Le Parterre, rue Ste-Catherine, régie technique, branchement au réseau RISQ).
- ▶ Gérer le programme d'aide financière aux OBNL locataires dans des immeubles non résidentiels imposables - Édition 2010.

Biodiversité

- ▶ Participation de Montréal au forum UNESCO sur la biodiversité urbaine à l'Exposition Universelle de Shanghai en mai 2010.
- ▶ Participation des spécialistes de la Ville de Montréal à une rencontre d'experts à Nagoya (URBIO 2010) au Japon en mai 2010.
- ▶ Participation active aux événements de l'Année Internationale de la Biodiversité à Montréal; établir un calendrier des activités montréalaises sur le Site Internet de la Biodiversité.
- ▶ Participation de la Ville au « City Biodiversity Summit » lors de la Conférence des Parties de Nagoya (Japon) en octobre 2010 et participation à la Conférence des Parties de l'ONU de Nagoya (Japon) en octobre 2010.

Famille

- ▶ Mise en œuvre du Plan de communications internes « Réflexe famille ».
- ▶ Proposer à l'Administration, en collaboration avec le Service des immeubles et les arrondissements, la création d'espaces famille dans les édifices municipaux publics (bibliothèques, arénas, piscines, centres sportifs et communautaires). Une fois le réseau constitué et « certifié » selon des critères de l'Administration, un circuit d'espaces famille sera rendu disponible sur Internet, par arrondissement, toujours dans le but d'améliorer la qualité des services offerts aux familles.

DIRECTION GÉNÉRALE ADJOINTE

Bureau du mont Royal

- ▶ Poursuivre la mise en œuvre du Plan de protection et de mise en valeur du Mont-Royal.
- ▶ Sécuriser et ouvrir partiellement le parc du Troisième sommet du mont Royal.
- ▶ Actualiser et renouveler le mandat des membres de la Table de concertation du Mont-Royal.
- ▶ Mise en œuvre de la Phase II du « Projet de restauration et de valorisation de la biodiversité en milieu urbain ».

Développement culturel

Revenus par principaux objets

(en milliers de dollars)

	Comparatif 2009	Budget 2010	Écart en %
Taxes	-	-	-
Paielements tenant lieu de taxes	-	-	-
Services rendus aux organismes municipaux	-	-	-
Autres services rendus	260.0	385.0	48.1
Autres revenus	-	-	-
Transferts	3 548.8	3 418.8	(3.7)
Total	3 808.8	3 803.8	(0.1)

Dépenses par principaux objets et catégories d'emplois

(en milliers de dollars et en années-personnes)

	\$			Années-personnes		
	Comparatif 2009	Budget 2010	Écart en %	Comparatif 2009	Budget 2010	Écart en %
Rémunération et cotisations de l'employeur						
Cadres et contremaîtres	1 208.5	1 358.5	12.4	9.0	10.0	11.1
Professionnels et cols blancs	8 305.8	9 339.2	12.4	115.6	128.0	10.7
Cols bleus	459.4	462.3	0.6	7.8	7.4	(5.1)
	9 973.7	11 160.0	11.9	132.4	145.4	9.8
Biens, services et autres objets de dépenses	13 257.3	14 019.2	5.7			
Total	23 231.0	25 179.2	8.4			

Revenus et dépenses par compétence

(en milliers de dollars)

	Revenus			Dépenses		
	Comparatif 2009	Budget 2010	Écart en %	Comparatif 2009	Budget 2010	Écart en %
Conseil municipal	3 738.8	3 608.8	(3.5)	23 008.5	24 765.5	7.6
Conseil d'agglomération	70.0	195.0	178.6	222.5	413.7	85.9
Total	3 808.8	3 803.8	(0.1)	23 231.0	25 179.2	8.4

*Développement culturel, qualité du milieu de vie
et diversité ethnoculturelle*

Développement culturel

Principaux écarts - volet des dépenses

(en années-personnes et en milliers de dollars)

	a.-p.	Conseil municipal	Conseil d'agglomération	Total
Comparatif 2009	132.4	23 008.5	222.5	23 231.0
Ajustements à l'enveloppe				
Ajustement - Fonds des immeubles		176.2		176.2
Réaménagements structurels				
Transfert de la division des événements publics	12.2	1 099.4	127.7	1 227.1
Modification de facturation interne pour cols bleus pour équipement culturel	(0.4)			-
Transfert de la direction des sports suite au réaménagement des ressources financières		10.6		10.6
Transfert de la direction des sports à la direction du développement culturel	1.0	74.2	13.1	87.3
Réaménagements budgétaires				
Ajustements de base liés à la rémunération globale		286.4		286.4
Ajustement de la répartition Agglo / Ville des dépenses mixtes		(50.4)	50.4	-
Autres ajustements				
Réduction du budget de dépenses - Forum des équipements culturels-Entente MCCCCF-Ville		(100.0)		(100.0)
Transfert d'un budget pour les bibliothèques à l'arrondissement Outremont		(2.2)		(2.2)
Entretien des systèmes informatiques pour les bibliothèques		275.0		275.0
Ajustement - Fonds des immeubles		(81.9)		(81.9)
Transfert de budget pour la bibliothèque interculturelle de l'arrondissement Côte-des-Neiges / Notre-Dame-de-Grâce	1.0	286.0		286.0

*Développement culturel, qualité du milieu de vie
et diversité ethnoculturelle*

Développement culturel

Principaux écarts - volet des dépenses

(en années-personnes et en milliers de dollars)

	a.-p.	Conseil municipal	Conseil d'agglomération	Total
Comparatif 2009	132.4	23 008.5	222.5	23 231.0
Ajustement CSP-MRA		1.1		1.1
Défi budgétaire 2010				
Réduction des services regroupés des bibliothèques - Développement culturel	(0.8)	(138.3)		(138.3)
Réduction contribution financière		(50.0)		(50.0)
Réduction honoraires professionnels		(29.1)		(29.1)
Variation totale	13.0	1 757.0	191.2	1 948.2
Budget 2010	145.4	24 765.5	413.7	25 179.2

*Développement culturel, qualité du milieu de vie
et diversité ethnoculturelle*

Développement culturel

Principaux écarts - volet des revenus

(en milliers de dollars)

	Conseil municipal	Conseil d'agglomération	Total
Comparatif 2009	3 738.8	70.0	3 808.8
Correction revenus entente MCCCCF - Forum équipements culturels	(100.0)		(100.0)
Correction revenus Chapelle historique du Bon-Pasteur - revenus en budget additionnel et non en budget régulier	(30.0)		(30.0)
Transfert de revenus - Événements publics		125.0	125.0
Variation totale	(130.0)	125.0	(5.0)
Budget 2010	3 608.8	195.0	3 803.8

*Développement culturel, qualité du milieu de vie
et diversité ethnoculturelle*

Développement culturel

Programme triennal d'immobilisations 2010-2012

(investissements au brut et en milliers de dollars)

No	Projet	2010			2011			2012			2010-2012		
		Conseil municipal	Conseil d'agglom.	Total	Conseil municipal	Conseil d'agglom.	Total	Conseil municipal	Conseil d'agglom.	Total	Conseil municipal	Conseil d'agglom.	Total
36206	Installation de nouvelles œuvres d'art public	132.0	0.0	132.0	99.0	0.0	99.0	101.0	0.0	101.0	332.0	0.0	332.0
36306	Acquisition d'œuvres et d'objets d'art	70.0	0.0	70.0	50.0	0.0	50.0	50.0	0.0	50.0	170.0	0.0	170.0
36610	Programme de rénovation, d'agrandissement et de construction de bibliothèques	412.0	0.0	412.0	418.0	0.0	418.0	432.0	0.0	432.0	1 262.0	0.0	1 262.0
38120	Acquisition et valorisation d'équipements culturels	2 629.0	1 291.0	3 920.0	1 600.0	0.0	1 600.0	100.0	0.0	100.0	4 329.0	1 291.0	5 620.0
39601	Restauration d'œuvres d'art public	117.0	0.0	117.0	0.0	0.0	0.0	0.0	0.0	0.0	117.0	0.0	117.0
Total		3 360.0	1 291.0	4 651.0	2 167.0	0.0	2 167.0	683.0	0.0	683.0	6 210.0	1 291.0	7 501.0

PRINCIPALES RÉALISATIONS 2009

DÉVELOPPEMENT CULTUREL

Dossiers corporatifs

- ▶ Poursuite de la mise en œuvre du *Plan d'action 2007-2017 – Montréal, métropole culturelle*, dont : le Diagnostic du réseau Accès culture, le Plan lumière dans le périmètre du Quartier des spectacles, le nouveau cadre d'intervention en art public et autres.
- ▶ Fin des travaux relatifs au Plan stratégique en tourisme culturel (en partenariat avec Tourisme Montréal et le ministère de la Culture, des Communications et de la Condition féminine du Québec).
- ▶ Contribution active au volet culturel du projet « Montréal à l'Expo Shanghai 2010 ».
- ▶ Contribution active aux travaux préliminaires portant sur le 375^e anniversaire de Montréal.

Loisir

- ▶ Accompagnement des arrondissements à la réalisation d'une analyse de l'intervention municipale en sport et loisir à Montréal.

Action culturelle

- ▶ Réalisation et dépôt du diagnostic sur le réseau Accès culture.
- ▶ Gestion de trois programmes de subvention dans le cadre de l'Entente sur le développement culturel de Montréal - MCCCCF/Ville 2008-2011: un montant de 709,5 \$ a été versé à des organismes culturels montréalais pour la réalisation de 61 projets de médiation en art et en patrimoine.
- ▶ Gestion du Programme de médiation culturelle des arrondissements montréalais - dans le cadre de l'Entente MCCCCF/Ville:
 - ◇ Appui aux arrondissements dans la réalisation de leurs projets de médiation et soutien financier de 500,0 \$ à plus de 40 projets réalisés notamment avec des jeunes, des groupes de femmes en analphabétisation et des personnes issues de l'immigration.
- ▶ Recherche et réflexion sur la médiation en art et en patrimoine:
 - ◇ Réalisation d'un site Internet sur la médiation comprenant de la documentation et des exemples pratiques.
 - ◇ Réalisation d'une étude sur la typologie des 190 projets soutenus dans le cadre des programmes de l'Entente MCCCCF/Ville depuis 2005, en collaboration avec l'Alliance de recherche universités-communauté en économie sociale (ARUC-ÉS).
 - ◇ Réalisation d'une journée de réflexion et d'échanges sur les meilleures pratiques en médiation culturelle et artistique, en collaboration avec les 19 arrondissements.

PRINCIPALES RÉALISATIONS 2009

DÉVELOPPEMENT CULTUREL

- ▶ Gestion d'une programmation culturelle métropolitaine durant l'été :
 - ◇ La Roulotte : tournée de 49 représentations du spectacle *Les Aventures de Lagardère* dans les parcs à travers la ville.
 - ◇ Les Concerts Campbell : tournée de 27 concerts dans les parcs des 19 arrondissements montréalais.
 - ◇ Théâtre de Verdure : Présentation de 30 spectacles (danse, chanson, musique, cinéma, théâtre).

- ▶ Soutien à la relève artistique:
 - ◇ Partenariat avec l'Association des écoles supérieures d'art de Montréal (ADESAM) pour la réalisation d'une création multidisciplinaire et sa diffusion de 10 représentations dans le réseau Accès culture.
 - ◇ Partenariat avec Rideau pour le projet *Les Entrées en scène Loto Québec* et présentation de 20 spectacles d'artistes de la relève dans le réseau Accès culture.

- ▶ Soutien à l'accueil et la circulation d'artistes des régions:
 - ◇ Réalisation du projet *De l'Île à la mer - Rencontres culturelles entre Montréal et le Québec maritime* qui accueille une quarantaine d'artistes en art et de la scène et en arts visuels provenant du Bas St-Laurent, de la Gaspésie et des Îles-de-la-Madeleine.
 - ◇ Présentation de 9 expositions et de 28 spectacles chez les diffuseurs du réseau Accès culture.

- ▶ Équipements culturels métropolitains:
 - ◇ Célébration du 20e anniversaire de La Chapelle historique du Bon-Pasteur.
 - ◇ Première restauration du piano Fazioli acquis lors de l'ouverture de la Chapelle.
 - ◇ Participation à l'événement Bethune : réalisation, par le Centre d'histoire de Montréal, de deux expositions sur Normand Bethune, une présentée au Pavillon de Montréal à Shanghai et l'autre à l'Université Concordia.

Équipements culturels et art public

- ▶ Dans le cadre du Programme de soutien aux équipements culturels municipaux du Forum des équipements culturels, les travaux suivants ont notamment été réalisés : la réfection de l'enveloppe de l'Éperon du Musée d'archéologie et d'histoire de Montréal – Pointe-à-Callière, la réalisation d'un centre d'interprétation dans l'Ancien moulin de Pointe-aux-Trembles, le réaménagement de l'édifice Gaston-Miron (ancienne bibliothèque de Montréal) permettant de recevoir les conseils des arts et du patrimoine de Montréal, la rénovation de Espace Verre sis dans l'ancienne caserne de la rue Mill.

- ▶ L'inauguration de quatre nouvelles œuvres d'art public : *l'Arc*, de Michel de Broin, en hommage à Salvador Allende au parc Jean-Drapeau, *le Coup de départ*, de Claude Millette, au parc Philippe-Laheurte (Arrondissement de Saint-Laurent), *l'Attente*, de Guillaume Lachapelle, au parc Belmont (Arrondissement d'Achuntsic-Cartierville) et *Des lauriers pour mémoire* Jean Duceppe 1923-1990, de Louise Viger, au parc Jean-Duceppe (Arrondissement de Rosemont – La Petite-Patrie).

PRINCIPALES RÉALISATIONS 2009

DÉVELOPPEMENT CULTUREL

- ▶ Parmi les installations temporaires, soulignons l'installation de neuf œuvres de la série *Tai Chi* de Ju Ming, au Jardin botanique, de sept œuvres (américaines et européennes) de la collection privée de Georges Marciano, dans le Vieux-Montréal, et de l'œuvre *Les Oursins*, de NIPaysage, à la place de la Dauversière pour souligner les dix ans du Festival international des jardins du Jardin de Métis.
- ▶ La restauration de plusieurs œuvres d'art public dont les monuments situés sur le square Dorchester et le monument aux Braves de Lachine de même que plusieurs autres œuvres de facture plus contemporaine notamment celles de Linda Covit au parc Jarry, d'Alain Cadieux à Lasalle et de David Moore à Lachine.
- ▶ Le dépôt et la consultation publique d'un *nouveau cadre d'intervention en art public* auprès de la Commission du conseil municipal sur le développement culturel et la qualité du milieu de vie avec présentation des recommandations au Conseil municipal.
- ▶ Plus d'une vingtaine d'interventions d'entretien et de restauration de plaques commémoratives dans le cadre du Programme de restauration des plaques et objets commémoratifs appartenant à la Ville.

Entreprises et événements culturels

Festivals et événements:

- ▶ Partenariat du Quartier des spectacles : mise en place d'un organisme de gestion, contribution à l'élaboration de la convention de gestion et au recrutement de l'équipe de direction, début des activités de collaboration dans le cadre de la saison des festivals.
- ▶ Quartier des spectacles : optimisation de l'utilisation des lieux par les festivals durant les travaux d'aménagement et livraison avec succès de tous les festivals et événements.
- ▶ Dans le cadre de l'élaboration du plan de développement des festivals, participation à une mission économique au festival d'Édimbourg et début d'une nouvelle gestion du calendrier des événements.

Cinéma et télévision:

- ▶ Poursuite de la réalisation du Plan d'action de l'audiovisuel, notamment par la mise en place du Comité directeur de la grappe métropolitaine du cinéma et de la télévision.
- ▶ Mise sur pied des premiers projets dans le cadre de l'entente de collaboration entre la région Île-de-France et Montréal.

PRINCIPALES RÉALISATIONS 2009

DÉVELOPPEMENT CULTUREL

Bibliothèques:

- ▶ Poursuite du plan de consolidation par l'ajout de ressources en médiation dans les bibliothèques afin de favoriser la lecture auprès des jeunes.
- ▶ Développement de nouveaux partenariats afin de mieux faire connaître le potentiel des bibliothèques comme, par exemple, avec le ministère de l'Immigration et des Communautés culturelles (MICC), la fondation *Les Canadiens pour l'enfance* et le Planétarium de Montréal.
- ▶ Participation active à la table des partenaires sur la maturité scolaire et mobilisation des arrondissements autour de cet enjeu.
- ▶ Virage technologique important en matière de Web 2.0 : organisation d'un forum pan-québécois sur les nouvelles technologies; formation d'une centaine d'employés aux outils collaboratifs; travaux pour la mise en ligne du portail jeunesse; et promotion des bibliothèques de Montréal sur le Web social (Facebook, Twitter et Flickr).
- ▶ Création d'un groupe de travail sur les ressources électroniques.
- ▶ Réalisation d'un document d'orientation et d'un cadre d'intervention de l'offre de service des bibliothèques aux communautés culturelles, en collaboration avec les arrondissements.
- ▶ Mise en place des modules *Acquisition* et *Acquisition locale* pour les achats de documents des bibliothèques des neuf arrondissements de l'ancien Montréal.

PRINCIPAUX OBJECTIFS 2010

DÉVELOPPEMENT CULTUREL

Dossiers corporatifs

- ▶ Réalisation du Plan d'action du tourisme culturel (en partenariat avec Tourisme Montréal et le ministère de la Culture, des Communications et de la Condition féminine (MCCCF).
- ▶ Travaux relatifs au dossier des pôles / quartiers culturels (concertation arrondissements et société civile).
- ▶ Réalisation du volet culturel au projet « Montréal à l'Expo Shanghai 2010 ».
- ▶ Poursuite de la mise en œuvre du *Plan d'action 2007-2017 - Montréal, métropole culturelle*.

Loisir

- ▶ Réalisation d'un diagnostic de l'impact de la pratique artistique amateur des Montréalais sur le développement culturel de Montréal.
- ▶ Mise en œuvre d'un nouveau programme de formation en animation de projets d'art urbain en loisir culturel destiné aux intervenants jeunesse du milieu du loisir montréalais en partenariat avec le milieu.

Action culturelle

- ▶ Sur la base du diagnostic du réseau Accès culture, réalisation d'un plan d'action pour les prochaines années.
- ▶ Poursuite de la recherche réalisée en collaboration avec l'Alliance de recherche universités-communauté en économie sociale (ARUC-ÉS). La Phase II se concentre sur l'évaluation des impacts des projets soutenus dans le cadre des programmes de médiation de l'Entente MCCCF/Ville 2009-2011.
- ▶ Réalisation d'un document vidéo mettant en valeur le travail accompli par la Ville en médiation des arts et du patrimoine.
- ▶ Développement d'un projet d'accueil et de circulation d'artistes de l'Abitibi-Témiscamingue dans le réseau Accès culture.
- ▶ Poursuite des projets visant à favoriser la diffusion d'artistes de la relève :
 - collaboration avec l'ADESAM (Association des écoles supérieures d'art de Montréal) pour la coproduction d'un spectacle multidisciplinaire.
 - participation au projet *Les Entrées en scène Loto-Québec*.
 - adhésion du réseau Accès culturel au collectif *Voyagements - théâtre de création*.

DÉVELOPPEMENT CULTUREL

Équipements culturels et art public

- ▶ Poursuite de la mise à niveau des équipements culturels municipaux dans le cadre du Forum des équipements culturels, notamment au Musée d'archéologie et d'histoire de Montréal – Pointe-à-Callière, au Musée Stewart au parc Jean-Drapeau et au Studio B de l'arrondissement de Verdun. De plus, plusieurs projets sont en développement comme la Maison de la culture de Pierrefonds, le Centre d'interprétation du Moulin Fleming à LaSalle et la Maison Smith du parc du Mont-Royal.
- ▶ Début de la mise en œuvre du Cadre d'intervention en art public, notamment par l'adoption d'une réglementation dite du 1 % dans le cadre de nouvelles constructions, l'intensification des installations éphémères et temporaires, la refonte complète du site Internet et la mise en place d'activités de médiation.
- ▶ L'organisation de concours en vue de l'installation de nouvelles œuvres d'art public, dont l'une en hommage aux premiers Libanais au parc Marcelin-Wilson (arrondissement d'Ahuntsic-Cartierville) et une dans l'entrée de ville du quartier Bonaventure.
- ▶ Installation d'œuvres d'art public notamment dans les arrondissements du Sud-Ouest et de Saint-Michel–Villeray–Parc-Extension.
- ▶ Restauration de plusieurs œuvres d'art public dont les monuments situés à la place du Canada et à la Place d'Armes, les œuvres contemporaines du parc René-Lévesque et d'autres dans l'arrondissement du Sud-Ouest.
- ▶ Compléter le concours en vue de l'installation d'une œuvre d'art public sur le Parterre de l'Adresse symphonique.
- ▶ Poursuite du programme de mise à niveau des objets et plaques commémoratives et du programme d'identification des œuvres de la collection d'art public sur le territoire de la Ville.

Entreprises et événements culturels

- ▶ Poursuite de la réalisation du plan de développement des festivals, notamment par la mise en place d'incitatifs au regroupement d'événements et au développement de nouveaux contenus.
- ▶ Optimisation de l'utilisation des lieux occupés par les festivals durant les travaux d'aménagement du Quartier des spectacles, livraison du nouveau mobilier urbain pour les festivals et gestion de tous les événements.
- ▶ Élaboration et mise en application d'une Politique permanente de programmation, destinée à encadrer l'acceptation de nouveaux festivals et événements dans le Quartier des spectacles.

DÉVELOPPEMENT CULTUREL

Cinéma et télévision

- ▶ Réalisation d'une étude de positionnement pour Montréal en matière de tournages, ainsi que l'élaboration du Plan d'action de la grappe du cinéma et de la télévision.
- ▶ Poursuite de la réalisation des projets dans le cadre de la collaboration entre la région Île-de-France et Montréal.
- ▶ Élaboration et mise en place d'un plan d'incitatifs municipaux pour faciliter les tournages à Montréal.

Industries culturelles

- ▶ Élaboration d'un plan d'intervention et de développement économique pour le Quartier des spectacles, touchant notamment les salles de spectacles et les ateliers d'artistes, en collaboration avec le Partenariat du Quartier des spectacles.

Bibliothèques

- ▶ Achèvement des travaux d'harmonisation des systèmes informatiques des bibliothèques de Montréal à Millénium.
- ▶ Lancement du service de prêt entre bibliothèques.
- ▶ Mise en place de routes de transport pour assurer le nouveau service de prêts universels tout en élargissant le retour universel aux bibliothèques qui se sont jointes à Millénium.
- ▶ Exploration de nouveaux partenariats avec différents ministères visant l'implantation de centres de services en bibliothèque.
- ▶ Lancement du portail jeunesse.
- ▶ Tenue du troisième concours Biblioclip qui se déroulera dans quelques villes de la francophonie, dont Limoges en France.
- ▶ Poursuite des projets dans le cadre du programme Rénovation, Agrandissement, Construction (RAC) de bibliothèques.
- ▶ Poursuite du développement de la bibliothèque virtuelle et du site Internet du réseau des bibliothèques de Montréal.

Diversité sociale

Revenus par principaux objets

(en milliers de dollars)

	Comparatif 2009	Budget 2010	Écart en %
Taxes	-	-	-
Paiements tenant lieu de taxes	-	-	-
Services rendus aux organismes municipaux	-	-	-
Autres services rendus	-	-	-
Autres revenus	-	-	-
Transferts	5 000.0	8 000.0	60.0
Total	5 000.0	8 000.0	60.0

Dépenses par principaux objets et catégories d'emplois

(en milliers de dollars et en années-personnes)

	\$			Années-personnes		
	Comparatif 2009	Budget 2010	Écart en %	Comparatif 2009	Budget 2010	Écart en %
Rémunération et cotisations de l'employeur						
Cadres et contremaîtres	282.2	280.7	(0.5)	2.0	2.0	-
Professionnels et cols blancs	1 867.4	1 931.1	3.4	20.5	20.5	-
Cols bleus	-	-	-	-	-	-
	2 149.6	2 211.8	2.9	22.5	22.5	-
Biens, services et autres objets de dépenses	10 561.7	13 440.4	27.3			
Total	12 711.3	15 652.2	23.1			

Revenus et dépenses par compétence

(en milliers de dollars)

	Revenus			Dépenses		
	Comparatif 2009	Budget 2010	Écart en %	Comparatif 2009	Budget 2010	Écart en %
Conseil municipal	-	-	-	6 951.8	6 906.1	(0.7)
Conseil d'agglomération	5 000.0	8 000.0	60.0	5 759.5	8 746.1	51.9
Total	5 000.0	8 000.0	60.0	12 711.3	15 652.2	23.1

*Développement culturel, qualité du milieu de vie
et diversité ethnoculturelle*

Diversité sociale

Principaux écarts - volet des dépenses

(en années-personnes et en milliers de dollars)

	a.-p.	Conseil municipal	Conseil d'agglomération	Total
Comparatif 2009	22.5	6 951.8	5 759.5	12 711.3
Ajustements à l'enveloppe				
Ajustement - Fonds des immeubles		55.9		55.9
Ajustement nouvelle entente Ville - MESSF			3 000.0	3 000.0
Réaménagements structurels				
Politique familiale - transfert à la DGA		(130.0)		(130.0)
				-
Réaménagements budgétaires				
Ajustements de base liés à la rémunération globale		57.7	4.5	62.2
Ajustement de la répartition Agglo / Ville des dépenses mixtes		17.9	(17.9)	-
Défi budgétaire 2010				
Réduction budget contribution financière		(47.2)		(47.2)
Variation totale	-	(45.7)	2 986.6	2 940.9
Budget 2010	22.5	6 906.1	8 746.1	15 652.2

*Développement culturel, qualité du milieu de vie
et diversité ethnoculturelle*

Diversité sociale

Principaux écarts - volet des revenus

(en milliers de dollars)

	Conseil municipal	Conseil d'agglomération	Total
Comparatif 2009	-	5 000.0	5 000.0
Ajustement nouvelle entente Ville - MESSF		3 000.0	3 000.0
Variation totale	-	3 000.0	3 000.0
Budget 2010	-	8 000.0	8 000.0

PRINCIPALES RÉALISATIONS 2009

DIVERSITÉ SOCIALE

Dossiers corporatifs

- ▶ Réalisation du Plan d'action découlant de l'adoption, en mars 2008, de la « Politique pour une participation égalitaire des femmes et des hommes à la vie montréalaise » et mise en place des projets contrant l'exclusion des femmes.
- ▶ Conclusion d'une entente avec le ministère de la Culture, des Communications et de la Condition féminine (MCCCF), de 600,0 \$ pour 3 ans, afin de faire la promotion de la valeur d'égalité entre les femmes et les hommes auprès des personnes immigrantes. Cette entente permet le soutien de 3 projets communautaires et le développement d'outils d'animation sur ce thème qui seront disponibles pour les organismes et les arrondissements.
- ▶ En octobre 2009, proclamation du Mois de l'histoire de la femme et réalisation d'une exposition sur les femmes artistes peintres de Montréal lauréates du CAM.
- ▶ Développement d'un carrefour de diffusion et d'animation sur le développement local - Collectif quartier, en collaboration avec des partenaires internes et externes, incluant un atlas de quartier et un portail Internet.
- ▶ Développement d'outils de gestion pour le suivi et le contrôle des subventions versées aux organismes à but non lucratif à partir des budgets corporatifs et d'arrondissement. Ces bases de données référencées, permettent de mieux suivre le financement versé aux organismes par l'entremise des divers programmes de la Ville ou encore à partir des ententes avec les ministères québécois.
- ▶ Collaboration à la mise en œuvre de la Politique familiale.

Lutte à la pauvreté et à l'exclusion sociale (agglomération)

- ▶ Gestion de l'Entente de lutte contre la pauvreté et l'exclusion sociale avec le ministère de l'Emploi et de la Solidarité sociale, destinée aux arrondissements et villes reconstituées. Cette entente renouvelée en décembre 2008 fut bonifiée. Elle est passée de 5 M\$ qu'elle était en 2008 à 7 M\$, en 2009, à 8 M\$ en 2010 et à 9 M\$ en 2011 pour un total de 24 M\$. Les arrondissements, les villes liées touchées ainsi que les projets soutenus par le corporatif (de portée régionale ou multi-arrondissements) ont ainsi bénéficié d'une hausse de 10 % de leur budget alloué. Une somme de 540,0 \$ fut réservée pour des projets d'insertion socioprofessionnelle des jeunes et des immigrants tandis qu'un fonds d'urgence de 1 M\$ a permis de soutenir les organismes en itinérance et en sécurité alimentaire régionaux.
- ▶ Production des rapports d'activités, recherches et bilans requis comme reddition de compte auprès du ministère de l'Emploi et de la Solidarité sociale.

PRINCIPALES RÉALISATIONS 2009

DIVERSITÉ SOCIALE

- ▶ Révision et développement d'un nouvel indice de défavorisation pour le territoire de l'agglomération, suite à la motion du Conseil municipal et à la consultation de la Commission de l'agglomération sur la lutte à la pauvreté et à l'exclusion sociale. Cet indice permet de répartir les sommes de l'entente entre les arrondissements et les villes liées afin de rejoindre les territoires à forte concentration de pauvreté. Le nouvel indice utilise les données du recensement de 2006 ainsi que 4 variables supplémentaires permettant de prendre en compte la spécificité de Montréal soit : l'immigration récente, l'effort au logement, le nombre de personnes âgées ainsi que le nombre de personnes par ménage.
- ▶ Préparation d'un mémoire et présentation de la position de la Ville sur l'approche territoriale intégrée et de la lutte à la pauvreté dans le cadre de la consultation du gouvernement du Québec sur son nouveau Plan de lutte à la pauvreté.

Interventions sociales – Qualité des milieux de vie et sécurité urbaine

- ▶ Soutien au réseau des 28 tables locales de concertation dans les quartiers montréalais, évaluation de leurs actions et recherche de financement additionnel. Ce soutien est assuré conjointement avec Centraide et la Direction de la santé publique de Montréal. Un montant de 1,8 M\$ qui est disponible pour ces instances de consultation des citoyens, de concertation des acteurs multi-réseaux et de suivi des actions privilégiées dont 424,0 \$ de la Ville.
- ▶ Mise en place d'interventions auprès des jeunes dans trois nouveaux arrondissements, afin de prévenir leur adhésion aux gangs de rue et diffusion des meilleures pratiques en matière de prévention. Aux 5 premiers arrondissements qui sont : LaSalle, Rivière-des-Prairies – Pointe-aux-Trembles, Côte-des-Neiges – Notre-Dame-de-Grâce, Villeray – St-Michel – Parc-Extension et Montréal-Nord se sont ajoutés : Ahuntsic – Cartierville, le Sud-Ouest et Mercier – Hochelaga-Maisonneuve. Ainsi 750,0 \$ sont utilisés pour financer des projets spécifiques à cette clientèle et permettre la recherche et le développement de méthodes d'intervention spécifiques à la problématique montréalaise.
- ▶ Soutien à la réalisation des plans d'action des huit zones de Revitalisation urbaine intégrée et suivi du projet de recherche concernant l'évaluation de ce mode d'intervention, en collaboration avec les ministères de l'Emploi et de la Solidarité sociale et des Affaires Municipales, des Régions et de l'Occupation du territoire.
- ▶ Soutien de l'arrondissement de Montréal-Nord dans la mise en œuvre de mesures découlant des chantiers réalisés en 2008, principalement dans les dossiers jeunesse.
- ▶ Coordination du Programme montréalais de sécurité urbaine dans 16 arrondissements. Une révision des interventions des organismes est en cours afin de proposer des bonifications.
- ▶ Élaboration et promotion du Plan d'action triennal en accessibilité universelle permettant de soutenir nos 4 axes d'intervention: l'accessibilité architecturale et urbanistique, l'accessibilité des programmes, des services, des emplois, l'accessibilité des communications municipales et la sensibilisation et la formation des divers intervenants municipaux.

PRINCIPALES RÉALISATIONS 2009

DIVERSITÉ SOCIALE

- ▶ Développement d'un cadre permettant d'assurer la prise en compte de l'accessibilité universelle et de la cohabitation urbaine harmonieuse lors de la conception des grands projets montréalais.
- ▶ Remise du Prix Thérèse-Daviau au Père Emmett Johns, fondateur de l'organisme « Dans la rue » pour son travail et son implication auprès des jeunes de la rue.
- ▶ Création et mise en place du Réseau des villes canadiennes en sécurité urbaine grâce à une contribution annuelle du gouvernement fédéral de 300,0 \$ sur 3 ans. Le siège social sera à Montréal, au sein de la Direction de la diversité sociale.

Interventions sociales – Familles – Jeunesse – Personnes marginalisées

- ▶ Mise en œuvre du Plan d'action intersectoriel en itinérance 2006-2011, avec la participation de l'Agence de la santé et du RAPSIM, dont la création du centre de répit permettant d'accueillir et d'orienter vers les services requis, les personnes fortement intoxiquées et refusées dans les refuges traditionnels.
- ▶ Réalisation avec le MICC du Programme Valorisation jeunesse - Place à la relève qui a créé 510 emplois étudiants qualifiants pour les jeunes des minorités visibles des quartiers défavorisés. Ce programme prévu pour 3 ans, permettra à des jeunes de développer une expérience en emploi et ainsi persévérer à l'école. Le MAMROT et le MICC ont investi 400,0 \$ chacun dans cette nouvelle initiative.
- ▶ Soutien actif à la création du Réseau réussite Montréal qui regroupe les divers intervenants montréalais pouvant avoir un impact sur la persévérance scolaire.
- ▶ Soutien auprès de la Direction de la Santé Publique sur la maturité scolaire dans le cadre de l'implantation du Programme Québec-enfants.
- ▶ Développement d'un réseau de concertation des organismes qui oeuvrent auprès des autochtones hors réserve et négociation d'ententes avec les gouvernements provincial et fédéral sur ce sujet.

Affaires interculturelles

- ▶ Poursuite des projets découlant de l'entente 2007-2010 entre la Ville et le ministère de l'Immigration et des Communautés culturelles (MICC) dotée d'une enveloppe globale de 4,5 M\$, dont 1,5 M\$ en 2009. Cette entente permet à la Ville de réaliser sa planification stratégique en affaires interculturelles divisée en 6 grands thèmes: le développement économique, l'habitation, la Ville comme employeur, la qualité des milieux de vie, la lutte au racisme et à la discrimination et le rayonnement de Montréal.
- ▶ Amorçage de la négociation d'une nouvelle entente triennale avec le MICC pour la période 2010-2013.

PRINCIPALES RÉALISATIONS 2009

DIVERSITÉ SOCIALE

- ▶ Gestion et révision des programmes de soutien aux initiatives culturelles et communautaires, programmes dont les budgets ont été majorés en 2009 passant de 300,0 \$ à 350,0 \$:
 - ◇ Programme de soutien à la diversité des expressions culturelles, festivals et événements – 2009 qui a permis à 52 organismes de recevoir du financement pour un total de 230,0 \$.
 - ◇ Programme de soutien aux initiatives communautaires liées à la diversité – 2009 qui a permis à 41 organismes de recevoir du financement pour un total de 120,0 \$.

Activités en affaires interculturelles

- ▶ **a) En relation avec les milieux**
 - ◇ Développement du bottin des gens d'affaires et des regroupements professionnels, provenant de l'immigration et mise en ligne sur le site Internet de la Ville. Ce bottin est un outil de diffusion pour ces partenaires et permet aussi à tous les Montréalais de mieux se référer aux ressources disponibles.
 - ◇ Campagnes de communication auprès des médias des communautés culturelles dans le cadre du Mois de l'histoire des Noirs, de la Semaine d'action contre le racisme et de la Semaine des relations interculturelles.
- ▶ Création en 2009, du Prix interculturel « Abe Limonchik » visant à reconnaître et à souligner l'accomplissement remarquable d'un citoyen ou d'une citoyenne qui par sa pratique a su mettre en valeur la diversité ethnoculturelle de Montréal et dont les réalisations ont permis d'améliorer les relations entre les Montréalaises et les Montréalais de toutes origines. La première lauréate est madame Marie-Claude Barey, du Centre communautaire et de loisirs de Côte-des-Neiges.
- ▶ Réalisation de recherches, conjointement avec l'INRS, sur l'implantation des lieux de culte et les nouveaux quartiers d'immigration.
- ▶ **b) En soutien aux gestionnaires et employés**
 - ◇ Formations portant principalement sur les thèmes du profilage racial, de la discrimination, de l'accommodement raisonnable et de la gestion de la diversité. Plus de 400 gestionnaires et employés ont participé aux séances de formation.
 - ◇ Diffusion du calendrier interculturel, versions papier et Internet.

PRINCIPAUX OBJECTIFS 2010

DIVERSITÉ SOCIALE

Dossiers corporatifs

- ▶ Dans le cadre de l'entente avec le MCCCFC pour la promotion de la valeur d'égalité entre les femmes et les hommes auprès des personnes immigrantes, développer une trousse d'animation qui sera utilisée dans les diverses activités municipales, par exemple, dans les bibliothèques et les centres de loisirs et par nos partenaires communautaires.
- ▶ À partir d'une nouvelle base de données sur les contributions corporatives, et avec le support des outils développés par Collectif Quartier, redéfinir le rôle conseil auprès des arrondissements et simplifier les procédures et l'administration des différents programmes de soutien communautaire pour tous les intervenants concernés.
- ▶ Développer le site Internet de la Direction afin de diffuser les informations sur la diversité montréalaise et mieux faire connaître les interventions municipales dans le domaine.
- ▶ Consolider l'atlas de quartier et le portail Internet du carrefour d'animation et de diffusion sur le développement local - Collectif Quartier; en faire la promotion et développer de nouveaux partenariats. Ce portail et l'atlas permettent aux intervenants des arrondissements ainsi qu'aux organismes oeuvrant sur le territoire à mieux connaître et cibler leur clientèle et parfaire leurs connaissances sur les moyens d'intervention et les meilleures pratiques.

Lutte à la pauvreté et à l'exclusion sociale (agglomération)

- ▶ Gérer l'entente avec le MESS.
- ▶ Développer un nouveau mode d'intervention en lutte à la pauvreté et à l'exclusion sociale, de concert avec les directions régionales des différents ministères québécois, en lien avec le nouveau Plan gouvernemental de lutte contre la pauvreté et l'exclusion sociale.
- ▶ Poursuivre le soutien d'urgence pour les grands refuges, les organismes d'insertion des personnes itinérantes et pour les banques alimentaires régionales.

Interventions sociales – Qualité des milieux de vie et sécurité urbaine

- ▶ Mettre en place le Réseau des villes canadiennes en prévention de la criminalité. La Ville ayant acquis le siège social de cette nouvelle organisation, elle sera à l'avant-garde du partage des meilleures pratiques et de la diffusion des interventions des municipalités canadiennes en prévention et sécurité.

DIVERSITÉ SOCIALE

- ▶ Réaliser l'an 2 du Plan triennal en accessibilité universelle et développer de nouveaux projets, principalement en lien avec les exigences pour les installations et bâtiments privés.
- ▶ Soutenir la table de concertation des organismes s'adressant aux autochtones hors réserve et développer des projets soutenant la diffusion de leur culture et leur inclusion dans la société montréalaise.
- ▶ Soutenir les tables de concertation locales et développer le réseau des zones RUI.
- ▶ Réviser le Plan d'action 2007-2010 du Comité directeur Ville-Gangs de rue, piloté par la DDS et le SPVM, en collaboration avec les arrondissements concernés. Cette révision permettra de mieux répondre aux enjeux des 3 arrondissements ajoutés en 2009 et de préparer les objectifs du Plan 2011-2013.

Interventions sociales – Familles – Jeunesse – Personnes marginalisées

- ▶ Coordonner la deuxième Édition du programme « Valorisation jeunesse - Place à la relève », en collaboration avec le MICC, le MAMROT et le MESS, permettant à plus de 700 jeunes de 16 à 18 ans des minorités visibles de trouver un emploi d'été qualifiant.
- ▶ Mettre sur pied le Centre de répit pour personnes itinérantes en crise, en collaboration avec l'Agence de santé et de services sociaux du Montréal métropolitain.
- ▶ Poursuivre les comités de suivi des grands projets du centre-ville, dont le CHUM et le Quartier des spectacles, afin d'assurer la cohabitation harmonieuse entre les citoyens qui fréquenteront ces secteurs.
- ▶ Réviser le Plan d'action jeunesse 2007-2010 et développer les ressources dédiées aux jeunes de 12 à 30 ans.

Affaires interculturelles

- ▶ Évaluer les résultats de la planification stratégique en affaires interculturelles, 2007-2010 et réaliser les consultations et les recherches requises pour l'adoption du Plan 2011-2013. Préparer un Plan d'action dans les secteurs retenus comme prioritaires et assurer sa mise en oeuvre.
- ▶ Négocier la nouvelle entente avec le MICC qui devra débuter au 1er juillet 2010 afin d'assurer la continuité du financement des projets.
- ▶ Développer les formations sur la gestion de la diversité et la lutte contre le racisme et la discrimination. Développer une formation continue pour les employés municipaux à partir du portail Intranet de la Ville.

DIVERSITÉ SOCIALE

- ▶ Soutenir l'organisation du Congrès canadien Métropolis-Immigration qui tiendra sa 10ⁱème Édition en mars 2010.
- ▶ Soutenir la mise à jour de la programmation du Mois de l'histoire des noirs pour 2010 et préparer le 20^e anniversaire pour 2011.
- ▶ Développer le guide d'analyse des demandes d'implantation des lieux de culte minoritaires dans les arrondissements, en collaboration avec le SMVTP.

Sports

Revenus par principaux objets

(en milliers de dollars)

	Comparatif 2009	Budget 2010	Écart en %
Taxes	-	-	-
Paiements tenant lieu de taxes	-	-	-
Services rendus aux organismes municipaux	-	-	-
Autres services rendus	1 824.2	1 705.0	(6.5)
Autres revenus	-	-	-
Transferts	130.8	-	(100.0)
Total	1 955.0	1 705.0	(12.8)

Dépenses par principaux objets et catégories d'emplois

(en milliers de dollars et en années-personnes)

	\$			Années-personnes		
	Comparatif 2009	Budget 2010	Écart en %	Comparatif 2009	Budget 2010	Écart en %
Rémunération et cotisations de l'employeur						
Cadres et contremaîtres	1 264.0	1 426.9	12.9	12.0	14.0	16.7
Professionnels et cols blancs	3 978.3	3 197.0	(19.6)	79.1	72.4	(8.5)
Cols bleus	2 354.7	2 643.9	12.3	38.8	44.0	13.4
	7 597.0	7 267.8	(4.3)	129.9	130.4	0.4
Biens, services et autres objets de dépenses	7 955.6	7 999.3	0.5			
Total	15 552.6	15 267.1	(1.8)			

Revenus et dépenses par compétence

(en milliers de dollars)

	Revenus			Dépenses		
	Comparatif 2009	Budget 2010	Écart en %	Comparatif 2009	Budget 2010	Écart en %
Conseil municipal	1 830.0	1 705.0	(6.8)	15 242.7	15 168.4	(0.5)
Conseil d'agglomération	125.0	-	(100.0)	309.9	98.7	(68.2)
Total	1 955.0	1 705.0	(12.8)	15 552.6	15 267.1	(1.8)

*Développement culturel, qualité du milieu de vie
et diversité ethnoculturelle*

Sports

Principaux écarts - volet des dépenses

(en années-personnes et en milliers de dollars)

	a.-p.	Conseil municipal	Conseil d'agglomération	Total
Comparatif 2009	129.9	15 242.7	309.9	15 552.6
Ajustements à l'enveloppe				
Ajustement - Fonds des immeubles		(156.8)		(156.8)
Réaménagements structurels				
Transfert de la division des événements publics	(12.2)	(1 099.4)	(127.7)	(1 227.1)
Transfert du budget SOCAN aux Muséums nature de Montréal		(0.1)		(0.1)
Abolition d'un poste permanent cadre et d'un poste permanent vacant professionnel à la division Événements publics et réaménagement en autres dépenses	(2.0)			-
Jeux de Montréal - Réaménagement du budget banque d'heures en contribution financière	(0.7)			-
Réorganisation structure CSCR et aréna Maurice-Richard	0.4			-
Transfert à la direction du développement culturel		(74.2)	(13.1)	(87.3)
Transfert à la direction générale adjointe et au développement culturel	(0.5)	(15.9)		(15.9)
Réaménagements budgétaires				
Ajustements de base liés à la rémunération globale		168.6	5.9	174.5
Ajustement de la répartition Agglo / Ville des dépenses mixtes		76.3	(76.3)	-
Autres ajustements				
Ajustement - Fonds des immeubles		(8.2)		(8.2)
Transfert du budget de location de terrains extérieurs CSCR à l'arrondissement Mercier-Hochelaga-Maisonneuve		(56.2)		(56.2)
Transfert du budget SOCAN aux arrondissements ex-Mtl		(11.7)		(11.7)
Réouverture des piscines au CSCR	13.5	611.7		611.7

*Développement culturel, qualité du milieu de vie
et diversité ethnoculturelle*

Sports

Principaux écarts - volet des dépenses

(en années-personnes et en milliers de dollars)

	a.-p.	Conseil municipal	Conseil d'agglomération	Total
Comparatif 2009	129.9	15 242.7	309.9	15 552.6
Budget supplémentaire en services techniques suite à l'augmentation des revenus (entente Ville - Go Café)		104.8		104.8
Ajustement CSP-MRA		5.3		5.3
Ajout budget piscine Georges-Vernot suite au transfert de l'arrondissement Villeray- Saint-Michel-Parc-Extension	2.0	487.8		487.8
Défi budgétaire 2010				
Réduction du budget de services techniques		(106.3)		(106.3)
Variation totale	0.5	(74.3)	(211.2)	(285.5)
Budget 2010	130.4	15 168.4	98.7	15 267.1

*Développement culturel, qualité du milieu de vie
et diversité ethnoculturelle*

Sports

Principaux écarts - volet des revenus

(en milliers de dollars)

	Conseil municipal	Conseil d'agglomération	Total
Comparatif 2009	1 830.0	125.0	1 955.0
Correction - revenus subventions - subvention non réalisée	(130.8)		(130.8)
Correction - revenus - stationnement - CSCR	(125.0)		(125.0)
Augmentation des revenus de location d'espace à Go Café - CSCR, aréas Maurice-Richard et Michel-Normandin	104.8		104.8
Transfert revenus Événements publics		(125.0)	(125.0)
Augmentation des revenus de tarification - CSCR	26.0		26.0
Variation totale	(125.0)	(125.0)	(250.0)
Budget 2010	1 705.0	-	1 705.0

Sports

Programme triennal d'immobilisations 2010-2012

(investissements au brut et en milliers de dollars)

No	Projet	2010			2011			2012			2010-2012		
		Conseil municipal	Conseil d'agglom.	Total	Conseil municipal	Conseil d'agglom.	Total	Conseil municipal	Conseil d'agglom.	Total	Conseil municipal	Conseil d'agglom.	Total
38350	Construction de complexes sportifs	18 093.0	0.0	18 093.0	2 940.0	0.0	2 940.0	114.0	0.0	114.0	21 147.0	0.0	21 147.0
Total		18 093.0	0.0	18 093.0	2 940.0	0.0	2 940.0	114.0	0.0	114.0	21 147.0	0.0	21 147.0

PRINCIPALES RÉALISATIONS 2009

DIRECTION DES SPORTS

Expertise et soutien en sports

- ▶ Mise en place de deux programmes de soutien aux installations sportives municipales soit pour les piscines et pataugeoires ainsi que pour les installations sportives avec offre de service en sport compétitif. Ce sont 11,8 M\$ d'aide financière qui ont été versés aux arrondissements. L'ajout de 40 M\$ investis par les arrondissements et leurs partenaires a permis la réalisation de projets pour une valeur totale de 52 M\$.
- ▶ Mise en œuvre du Fonds des arénas en vue de soutenir les arrondissements dans leurs efforts de modification des systèmes de réfrigération et de rénovation des arénas et réalisation d'une étude menant à un plan d'intervention sur dix années pour la mise à niveau des arénas municipaux.
- ▶ Dans le cadre du Plan de relance économique du gouvernement fédéral, la Direction des sports a déposé des demandes pour des projets de mise aux normes de 15 arénas au Ministère des Affaires municipales et de l'Occupation du Territoire (MAMROT) et au Ministère de l'Éducation, du Loisir et du Sport (MELS). Pour ce faire, elle a élaboré en collaboration avec la Direction des stratégies et des transactions immobilières (DSTI), le plan de mise à niveau de 15 arénas dans autant d'arrondissements. En 2009, ce sont six arénas qui ont bénéficié d'un soutien financier pour la réalisation de leurs plans et devis pour des travaux qui se poursuivront en 2010. Une contribution financière des gouvernements du Québec et du Canada a été confirmée à deux arénas: aréna Camilien-Houde et aréna Henri-Bourassa.
- ▶ Mise sur pied d'un comité de pilotage et réalisation d'une « Étude sur l'organisation optimale pour assurer le leadership et la coordination des interventions en sport d'élite » suite aux recommandations émises au comité exécutif en 2008, par la Commission permanente sur les grands équipements et activités d'agglomération en 2008.
- ▶ Suivi des différentes phases de réalisation menant à l'inauguration du TAZ, situé au Complexe environnemental Saint-Michel. Ce centre multidisciplinaire et communautaire offre aux jeunes des activités de planche à roulettes, de patins à roues alignées et de BMX. La Direction des sports est responsable du suivi de l'entente signée entre la Ville et l'organisme gestionnaire de cette installation sportive et récréative.
- ▶ Aide financière de 1 M\$ à l'Arrondissement de Rosemont – La Petite-Patrie pour la rénovation de la piste d'athlétisme du parc Étienne-Desmarteau afin qu'elle desserve les clientèles régionales de cette discipline sportive. La piste a été inaugurée au mois de septembre 2009.
- ▶ Aide financière versée à l'arrondissement de Côte-des-Neiges – Notre-Dame-de-Grâce pour la réalisation du Complexe sportif et communautaire Benny dont la construction est présentement en cours.
- ▶ Aide financière de 500,0 \$ versée à la Société du parc Jean-Drapeau pour l'aménagement de gradins fixes au Complexe aquatique de l'île Sainte-Hélène. Cet ajout permettra la tenue d'événements sportifs d'envergure pour la natation, la nage synchronisée et le water-polo à cette piscine reconnue comme l'une des meilleures piscines extérieures en Amérique du Nord pour la tenue de telles compétitions.

PRINCIPALES RÉALISATIONS 2009

DIRECTION DES SPORTS

- ▶ Poursuite de la mise en œuvre du projet du Centre national courte piste et d'un projet de rénovation de l'aréna Maurice-Richard dans le cadre du Programme de soutien aux installations sportives et récréatives du Ministère de l'Éducation, du Loisir et du Sport. Les travaux entrepris à cet aréna ont permis aux athlètes d'élite en patinage de vitesse courte piste de s'entraîner dans des conditions optimales et sécuritaires pour leur préparation en vue des Jeux olympiques d'hiver 2010 à Vancouver. Ils ont bénéficié d'un système de matelas protecteur grâce au retrait des bandes de la patinoire.
- ▶ Confirmation d'une contribution financière de 12,6 M\$ des gouvernements du Québec et du Canada permettant l'annonce, au mois de septembre 2009, de la construction au coût de 18,9 M\$ d'un centre de soccer intérieur au Complexe environnemental Saint-Michel.
- ▶ Soutien à la réalisation de plusieurs événements sportifs d'envergure, notamment le Trophée des Champions en soccer, la Coupe des Amériques de boccia 2009 pour paralytiques cérébraux et le Championnat du monde de hockey pour amputés 2010 pour un total de plus de 25 événements sportifs ayant eu lieu en 2009 ou à venir dans les prochaines années.
- ▶ Inscription de la piscine George-Vernot à l'annexe D de la Charte de la Ville de Montréal pour permettre la poursuite de l'entraînement des athlètes d'élite du club de nage synchronisée Montréal-Synchro à cette piscine.

Gestion des installations

- ▶ Accueil de plus d'un million de personnes participant à différentes activités sportives et récréatives au Complexe sportif Claude-Robillard.
- ▶ Aménagement sécuritaire de l'aire de circulation entre le Complexe sportif Claude-Robillard et l'aréna Michel-Normandin et d'un quai de livraison pour les usagers au Complexe sportif Claude-Robillard.
- ▶ Accueil et soutien de la 32e édition des Jeux de Montréal pour une participation de près de 5000 personnes pour les finales et cérémonies tenues au Complexe sportif Claude-Robillard. De plus, soutien à la Commission sportive Montréal-Concordia, partenaire responsable de l'organisation de ces jeux.
- ▶ Accueil et soutien de la 26e édition du Défi sportif pour les athlètes handicapés au Complexe sportif Claude-Robillard, à l'aréna Michel-Normandin et à l'aréna Maurice-Richard.
- ▶ Accueil et soutien de plus de 80 événements ou compétitions sportives majeurs au complexe sportif Claude-Robillard et à l'aréna Maurice-Richard.
- ▶ Rédaction du plan de communication pour le Complexe sportif Claude-Robillard.

PRINCIPALES RÉALISATIONS 2009

DIRECTION DES SPORTS

Événements publics

- ▶ Réalisation d'un plan d'action favorisant une meilleure gouvernance des événements à Montréal, consolidation des mécanismes de concertation avec les intervenants qui contribuent à la tenue d'événements métropolitains, nationaux et internationaux et mise en place d'un cadre de gestion en matière de réalisation d'événements publics.
- ▶ Élaboration d'un modèle de gestion pour les Week-ends du Monde, en concertation avec la Société du parc Jean-Drapeau et accompagnement auprès de la Société pour la réalisation de la Fête des enfants de Montréal et des Week-ends du Monde, Édition 2009.
- ▶ Réalisation du premier des trois volets d'un plan d'action favorisant une meilleure gouvernance des événements à Montréal, en collaboration avec les arrondissements et consolidation des mécanismes de concertation avec les intervenants impliqués dans la tenue d'événements métropolitains, nationaux et internationaux.
- ▶ Diffusion d'un cadre de gestion en matière de réalisation d'événements publics au parc et au Chalet du Mont-Royal.
- ▶ Réalisation d'un sondage sur le service à la clientèle offert aux promoteurs d'événements qui a révélé un taux de satisfaction de plus de 90 %.
- ▶ Sensibilisation des promoteurs et des arrondissements à la réalisation d'événements éco responsables en adéquation avec le « Premier plan stratégique de développement durable de la collectivité montréalaise ».

PRINCIPAUX OBJECTIFS 2010

DIRECTION DES SPORTS

Expertise et soutien en sports

- ▶ Assurer la gestion du Programme de soutien aux installations sportives municipales et production d'un bilan du programme.
- ▶ Mettre en place une organisation optimale pour assurer le leadership et la coordination des interventions en sport d'élite sur le territoire de l'agglomération, suite aux recommandations de la Commission sur les grands équipements et activités d'intérêt d'agglomération.
- ▶ Élaborer un positionnement stratégique pour les événements sportifs majeurs à Montréal et mettre en œuvre un Programme de soutien aux événements sportifs métropolitains, nationaux et internationaux en vue d'accroître le nombre, la qualité et la diversité de ces événements sur le territoire montréalais.
- ▶ Finaliser le plan d'intervention sur les arénas pour leur mise à niveau pour les années 2010 à 2020 et assurer le suivi des travaux de mise à niveau de 6 arénas comme suite au Plan de relance économique du gouvernement fédéral.
- ▶ En collaboration avec les arrondissements, réaliser des plans d'interventions et des analyses sectorielles pour les équipements sportifs, notamment pour les piscines et les pataugeoires, de manière à planifier les investissements à réaliser pour leur mise à niveau et au besoin, pour la construction de nouvelles installations.
- ▶ Assurer le suivi des étapes menant à la construction d'un centre de soccer intérieur sur le site du Centre environnemental Saint-Michel en collaboration avec la Direction des stratégies et des transactions immobilières (DSTI).
- ▶ Fournir l'expertise et apporter une aide financière le cas échéant, pour des projets de construction d'installations sportives par les arrondissements.
- ▶ Planifier et suivre les travaux pour la mise à niveau de la piscine George-Vernot suite au transfert de gestion de cet équipement à la Direction des sports.
- ▶ Assurer la concertation avec différents partenaires en sport et en activité physique, tant sur le plan local, que régional et provincial notamment, les clubs d'élite en sport, organismes sportifs de régie, commissions sportives, Unités régionales de sport et de loisir de Montréal, Centre National Multisports de Montréal, Tables régionales sur les saines habitudes de vie, etc.

PRINCIPAUX OBJECTIFS 2010

DIRECTION DES SPORTS

Gestion des installations

- ▶ Planifier l'intégration de publicité à l'intérieur du Complexe sportif Claude-Robillard, en accord avec les organismes partenaires de la ville pour l'offre de service en sport et en activité physique.
- ▶ Élaborer et déposer un plan directeur concernant le schéma de circulation extérieure pour les usagers du Complexe sportif Claude-Robillard.
- ▶ Compléter le chantier de réfection des bassins aquatiques du Complexe sportif Claude-Robillard et soutenir les partenaires du secteur aquatique dans le cadre de la réouverture de la piscine du Complexe sportif Claude-Robillard.
- ▶ Planifier et réaliser, le cas échéant, différents projets de rénovation et de mise à niveau du Complexe sportif Claude-Robillard.
- ▶ Soutenir le partenaire Sports Montréal dans la démarche de transfert de l'activité « Option-Santé » (agrandissement de l'ancienne cafeteria) du Complexe sportif Claude-Robillard.
- ▶ Réaliser la phase 2 des travaux sur la toiture, les entrées et les autres travaux connexes de l'aréna Maurice-Richard dans le cadre du Programme de soutien aux installations sportives et récréatives du Ministère de l'Éducation, du Loisir et du Sport (MELS) et le réaménagement de l'entrée sud-ouest de l'aréna.
- ▶ Planifier et réaliser les projets d'aménagement du pourtour extérieur de l'aréna Maurice-Richard notamment, pour l'entrée sud-ouest de l'aréna et la délocalisation de l'entrée véhiculaire de la rue Viau.

Grands parcs et nature en ville

Revenus par principaux objets

(en milliers de dollars)

	Comparatif 2009	Budget 2010	Écart en %
Taxes	-	-	-
Paievements tenant lieu de taxes	-	-	-
Services rendus aux organismes municipaux	-	-	-
Autres services rendus	1 569.9	1 651.3	5.2
Autres revenus	20.7	20.7	-
Transferts	333.0	-	(100.0)
Total	1 923.6	1 672.0	(13.1)

Dépenses par principaux objets et catégories d'emplois

(en milliers de dollars et en années-personnes)

	\$			Années-personnes		
	Comparatif 2009	Budget 2010	Écart en %	Comparatif 2009	Budget 2010	Écart en %
Rémunération et cotisations de l'employeur						
Cadres et contremaîtres	1 695.8	1 867.1	10.1	13.5	14.5	7.4
Professionnels et cols blancs	5 733.0	5 790.2	1.0	84.3	84.4	0.1
Cols bleus	1 199.1	1 147.1	(4.3)	20.1	18.9	(6.0)
	8 627.9	8 804.4	2.0	117.9	117.8	(0.1)
Biens, services et autres objets de dépenses	6 245.5	6 122.2	(2.0)			
Total	14 873.4	14 926.6	0.4			

Revenus et dépenses par compétence

(en milliers de dollars)

	Revenus			Dépenses		
	Comparatif 2009	Budget 2010	Écart en %	Comparatif 2009	Budget 2010	Écart en %
Conseil municipal	494.1	195.8	(60.4)	3 886.4	4 075.5	4.9
Conseil d'agglomération	1 429.5	1 476.2	3.3	10 987.0	10 851.1	(1.2)
Total	1 923.6	1 672.0	(13.1)	14 873.4	14 926.6	0.4

*Développement culturel, qualité du milieu de vie
et diversité ethnoculturelle*

Grands parcs et nature en ville

Principaux écarts - volet des dépenses

(en années-personnes et en milliers de dollars)

	a.-p.	Conseil municipal	Conseil d'agglomération	Total
Comparatif 2009	117.9	3 886.4	10 987.0	14 873.4
Ajustements à l'enveloppe				
Ajustement - Fonds des immeubles		(64.0)	70.0	6.0
Transfert au Service de mise en valeur du territoire et du patrimoine des baux du Canadien National et d'Hydro-Québec			(15.9)	(15.9)
Réaménagements structurels				
Abolition poste permanent professionnel	(1.0)	(25.3)	(72.1)	(97.4)
Réorganisation ressources financières	0.9			-
Ajustement postes capitalisés		23.2	52.5	75.7
Abolition poste permanent col bleu et transfert du budget en temps supplémentaire - Pépinière l'Assomption	(0.3)			-
Réaménagements budgétaires				
Ajustements de base liés à la rémunération globale		33.2	166.7	199.9
Ajustement de la répartition Agglo / Ville des dépenses mixtes		312.3	(312.3)	
Autres ajustements				
Ajustement fonds des immeubles		(82.0)	2.3	(79.7)
Budget supplémentaire en services techniques suite à l'augmentation des revenus du Secteur Centre			9.3	9.3

*Développement culturel, qualité du milieu de vie
et diversité ethnoculturelle*

Grands parcs et nature en ville

Principaux écarts - volet des dépenses

(en années-personnes et en milliers de dollars)

	a.-p.	Conseil municipal	Conseil d'agglomération	Total
Comparatif 2009	117.9	3 886.4	10 987.0	14 873.4
Budget supplémentaire en rémunération et autre famille suite à l'augmentation de revenus reliés aux redevances (ancrages but de soccer)	1.0	32.4	27.6	60.0
Budget supplémentaire en services techniques suite à l'augmentation des revenus (entente Ville - Go Café)		6.8	37.4	44.2
Ajustement CSP-MRA		2.6		2.6
Défi budgétaire 2010				
Abolition poste permanent col bleu - Pépinière l'Assomption	(0.7)	(50.1)		(50.1)
Réduction des honoraires professionnels reliés à la politique de protection des milieux naturels			(59.9)	(59.9)
Réduction des honoraires professionnels pour les études écologiques			(41.5)	(41.5)
Variation totale	(0.1)	189.1	(135.9)	53.2
Budget 2010	117.8	4 075.5	10 851.1	14 926.6

*Développement culturel, qualité du milieu de vie
et diversité ethnoculturelle*

Grands parcs et nature en ville

Principaux écarts - volet des revenus

(en milliers de dollars)

	Conseil municipal	Conseil d'agglomération	Total
Comparatif 2009	494.1	1 429.5	1 923.6
Correction - revenus de subventions - Telus transige directement avec la Société de verdissement	(333.0)		(333.0)
Correction - Transfert de 2009 de l'arrondissement Plateau Mont-Royal pour les revenus de restaurant au Parc Lafontaine	(32.1)		(32.1)
Augmentation des revenus de distributrice au Secteur Centre		2.4	2.4
Augmentation des revenus de location de salles au Secteur Centre		4.9	4.9
Augmentation des revenus de location de site extérieur au Secteur Centre		2.0	2.0
Augmentation des revenus de location d'espace au Mont-Royal, Go Café		37.4	37.4
Augmentation des revenus de location d'espace au Parc Maisonneuve, Go Café	6.8		6.8
Revenus de redevances reliés aux ancrages but de soccer	60.0		60.0
Variation totale	(298.3)	46.7	(251.6)
Budget 2010	195.8	1 476.2	1 672.0

Grands parcs et nature en ville

Programme triennal d'immobilisations 2010-2012

(investissements au brut et en milliers de dollars)

No	Projet	2010			2011			2012			2010-2012		
		Conseil municipal	Conseil d'agglom.	Total	Conseil municipal	Conseil d'agglom.	Total	Conseil municipal	Conseil d'agglom.	Total	Conseil municipal	Conseil d'agglom.	Total
32125	Aménagement du pourtour du Complexe environnemental de Saint-Michel	0.0	272.0	272.0	0.0	273.0	273.0	0.0	274.0	274.0	0.0	819.0	819.0
32300	Programme d'acquisition d'espaces naturels d'envergure	0.0	3 006.0	3 006.0	0.0	0.0	0.0	0.0	0.0	0.0	0.0	3 006.0	3 006.0
32305	Programme d'aménagement d'espaces naturels d'envergure	0.0	346.0	346.0	0.0	0.0	0.0	0.0	0.0	0.0	0.0	346.0	346.0
32325	Programme d'aménagement du réseau bleu	134.0	0.0	134.0	0.0	0.0	0.0	0.0	0.0	0.0	134.0	0.0	134.0
34250	Programme de réaménagement du parc du Mont-Royal	0.0	1 181.0	1 181.0	0.0	511.0	511.0	0.0	478.0	478.0	0.0	2 170.0	2 170.0
34300	Programme de réaménagement de grands parcs	786.0	0.0	786.0	763.0	0.0	763.0	748.0	0.0	748.0	2 297.0	0.0	2 297.0
34310	Programme de réaménagement des parcs-nature	0.0	890.0	890.0	0.0	133.0	133.0	0.0	113.0	113.0	0.0	1 136.0	1 136.0
Total		920.0	5 695.0	6 615.0	763.0	917.0	1 680.0	748.0	865.0	1 613.0	2 431.0	7 477.0	9 908.0

PRINCIPALES RÉALISATIONS 2009

GRANDS PARCS ET NATURE EN VILLE

Stratégie de verdissement et *Politique de l'arbre* (Ville)

- ▶ Établissement d'une nouvelle convention entre la Ville et la Société de verdissement du Montréal métropolitain (SOVERDI) afin de consolider et de prolonger le lien de partenariat avec cet organisme. SOVERDI a planté 2 661 arbres, 4 104 arbustes, 923 vignes, et 6959 vivaces.
- ▶ Production d'un plan d'action, en collaboration avec les arrondissements et l'Agence canadienne d'inspection des aliments, ayant pour objectif de minimiser l'impact sur la forêt urbaine de l'arrivée imminente de l'agrile du frêne en territoire montréalais. En 2009, 210 employés de la Ville ont été formés dans le cadre de ce plan d'action.
- ▶ Établissement d'un indice de mesure, en l'occurrence la canopée, pour l'ensemble de la Ville de Montréal, en lien avec la stratégie de verdissement. Livraison prévue : décembre 2009. La canopée servira d'indicateur de performance afin de suivre l'évolution du verdissement à Montréal.
- ▶ Implantation d'un nouvel outil de planification de la production d'arbres à la pépinière de la Ville de Montréal. Cela permettra de répondre à la demande pour les principales essences émanant de tous les arrondissements de la Ville. La pépinière a ainsi livré 3 100 arbres, 6 562 arbustes et conifères ainsi que 5 500 vivaces.
- ▶ Dans le cadre du plan d'action visant les ravageurs exotiques, un projet pilote a été mis sur pied dans le but de développer une méthode automatique de réalisation de l'inventaire des arbres de la ville de Montréal par voie aérienne. Une meilleure connaissance de la forêt urbaine permettrait d'anticiper avec plus de précisions les foyers d'infestations de ses insectes et ainsi réduire les pertes de couvert forestier dans un contexte de changement climatique et d'accroissement du phénomène des îlots de chaleur. Les premiers résultats de cette recherche sont prévus pour le printemps 2010.
- ▶ Dans le cadre de l'élaboration du plan arboricole, géopositionnement et inventaire qualitatif et quantitatif des arbres du parc La Fontaine.

Protection et mise en valeur des milieux naturels (agglomération)

- ▶ Dans le cadre de la Politique de protection et de mise en valeur des milieux naturels, atteinte de 5,2 % de protection de milieux terrestres sur un objectif de 6 %. Protection de 138 hectares supplémentaires en 2009 dans les écoterritoires, dont la superficie totale protégée atteinte à ce jour est de 2 608 hectares.
- ▶ Poursuite de discussions avec les institutions en vue de réaliser un projet de conservation du mont Royal et réalisation d'une acquisition dans un contexte de dons écologiques.

PRINCIPALES RÉALISATIONS 2009

GRANDS PARCS ET NATURE EN VILLE

- ▶ Réalisation d'un atlas des berges et des cours d'eau de l'île de Montréal afin de définir le potentiel de protection et de mise en valeur de certaines rives dans le cadre du Montréal Bleu. L'atlas comprend notamment la description de 26 zones de conservation potentielles.
- ▶ Développement d'un répertoire des milieux naturels protégés de l'agglomération de Montréal et élaboration des lignes directrices qui viendront encadrer l'inscription et la gestion des sites qui seront désignés dans le répertoire officiel.
- ▶ Acquisition stratégique et planification préliminaire d'un projet d'un très grand parc qui chevaucherait les deux écoterritoires de l'ouest de l'île de Montréal soit celui du corridor écoforestier de la rivière à l'Orme et celui de la forêt de Senneville. Ce projet permettra de consolider une immense zone de conservation d'envergure régionale.
- ▶ Confirmation de la délimitation du parc-nature du Ruisseau-De Montigny, poursuite des aménagements au gré des opportunités offertes par le parachèvement de l'autoroute 25 et organisation d'un atelier de planification avec les groupes de citoyens en vue de l'élaboration d'un «plan concept».
- ▶ Création du nouveau parc-nature des Rapides du Cheval Blanc dans l'arrondissement Pierrefonds-Roxboro et poursuite de acquisitions et ententes en fonction d'une délimitation ultime de parc.
- ▶ Développement d'un nouveau projet de parc-nature dans l'arrondissement de Saint-Laurent en collaboration avec Aéroport de Montréal et Technoparc Montréal.
- ▶ Poursuite du projet intégré de conservation et de développement urbain dans le secteur de Pierrefonds Ouest et acquisition de plusieurs propriétés dans la zone de conservation, en collaboration avec Canards Illimités. L'acquisition de plusieurs terrains a permis d'agrandir le parc-nature de l'Anse-à-l'Orme de 37,7 hectares pour une superficie actuelle de 153 hectares. L'objectif ultime est d'agrandir le parc-nature de l'Anse-à-l'Orme de 180 hectares qui seront intégrés au projet de développement urbain.

Réseau des grands parcs (Ville et agglomération)

- ▶ Fréquentation du réseau des grands parcs par plus de 15 millions de personnes annuellement. Le réseau des grands parcs est composé de 9 grands parcs de compétence Ville et de 14 parcs-nature et de 10 écoterritoires de compétence d'agglomération.

PRINCIPALES RÉALISATIONS 2009

GRANDS PARCS ET NATURE EN VILLE

- ▶ Poursuite des activités et des services dans le réseau des grands parcs par l'offre de plus de 200 activités libres et encadrées, dont dix corvées de nettoyage. Ces activités et services sont dispensés par nos partenaires, soit Corporation D-Trois-Pierres, Groupe uni des éducateurs-naturalistes et professionnels en environnement - GUEPE, Cité historia - musée d'histoire du Sault-au-Récollet, les Amis de la Montagne, la Société d'animation de la Promenade Bellerive, la TOHU, Héritage Laurentien, Société d'astronomie de Montréal, Club d'ornithologie d'Ahuntsic, Association récréoculturelle d'Ahuntsic-Cartierville - ARAC, Planétarium de Montréal, Aventure monde, Société du patrimoine et d'histoire de L'île-Bizard et de Sainte-Geneviève, Association de planche à voile de Montréal.
- ▶ Réalisation de projets d'éradication du nerprun au parc du Mont-Royal de même qu'aux parcs-nature du Bois-de-Liesse et de l'Île-de-la-Visitation. Le nerprun constitue l'une des plantes les plus envahissantes sur le territoire de l'île de Montréal.
- ▶ Publication d'un appel de propositions pour l'opération d'un café-terrasse dans le chalet du parc La Fontaine.
- ▶ Début d'aménagement des aires de pique-nique et de glissade au parc Jarry.
- ▶ Achèvement des travaux de restauration des maisons Richer et Brunet au parc-nature du Cap Saint-Jacques. Le coût des travaux de la maison Richer est de 1 542 109 \$ avec une participation de 30 % du ministère des Communications, de la Culture et de la Condition féminine du Québec. Les coûts de restauration de la maison Brunet sont de 2 194 223 \$ avec une participation de 50 % de ce même ministère.
- ▶ Début des travaux de consolidation des accès et des sentiers du parc de la Promenade-Bellerive et réalisation des travaux d'aménagement des sentiers du parc Maisonneuve.
- ▶ Réalisation des travaux de clivage des falaises du Complexe environnemental de Saint-Michel.
- ▶ Réalisation de la première phase du sentier-nature des attraits au parc-nature du Bois-de-Liesse. Un aménagement visant à faire découvrir aux citoyens certains attraits particuliers du parc.
- ▶ Implantation de nouveaux horodateurs dans les parcs-nature.
- ▶ Développement d'une BioTrousse Montréal de concert avec la Biosphère. La BioTrousse, téléchargeable sur Internet, est une série d'activités extérieures conçues pour la famille. Son rôle est de faire découvrir les enjeux concernant la biodiversité et inciter à l'action. De plus, l'utilisateur pourra poser en ligne un diagnostic du parc visité, de même, les gestionnaires du parc pourront accéder à ces informations.
- ▶ Réalisation des travaux d'aménagement de l'aire de jeux pour enfants au parc du Mont-Royal.

PRINCIPALES RÉALISATIONS 2009

GRANDS PARCS ET NATURE EN VILLE

- ▶ Définition d'une stratégie de signalisation de l'arrondissement historique et naturel du mont Royal.
- ▶ Finalisation des travaux de restauration de la croix et poursuite des travaux d'aménagement en périphérie de la croix du mont Royal.
- ▶ Achèvement des travaux de réaménagement de l'entrée Peel qui constitue le principal accès du parc du Mont-Royal au centre-ville. Les travaux comprennent entre autre la reconstruction des sentiers et des escaliers d'accès, le contrôle et la mise en valeur des eaux pluviales et l'éradication des espèces envahissantes.
- ▶ Réalisation des travaux d'aménagement du secteur ouest du chemin de ceinture (secteur Côte-des-Neiges) et planification des travaux du secteur nord du chemin de ceinture (secteur Université de Montréal et boisé Saint-Jean-Baptiste). Ceci conformément au Plan de mise en valeur du parc du Mont-Royal approuvé en 2009.

Expertise en parcs et espaces verts (Ville et agglomération)

- ▶ Mise en place d'un bureau d'affaires visant à répondre aux besoins spécialisés des autres unités d'affaires de la Ville en équipements de parcs et réalisation de projets d'une valeur de 8 M\$ répartis dans 17 mandats différents pour le compte des arrondissements.
- ▶ Production d'un plan de réaménagement des terrains extérieurs de l'aréna Maurice-Richard.
- ▶ Achèvement des travaux de construction du terrain de soccer synthétique du parc Jarry et de deux mini terrains de soccer à l'école Pierre-Dupuy (Ville-Marie).
- ▶ Recherche et développement.
- ▶ Collaboration avec la Direction de la Santé publique pour mener une étude sur la température des revêtements synthétiques et encadrement d'une étude sur les propriétés des revêtements des surfaces de jeux.

Collaboration aux grands projets 2025

- ▶ Support à la réalisation du réaménagement du square Dorchester et de la place du Canada, de la place d'Armes et du champ de Mars.
- ▶ Support à la planification du campus Outremont de l'Université de Montréal sur les terrains de l'ancienne gare de triage, du réaménagement de l'autoroute Bonaventure dans le cadre du projet du Havre de Montréal et du réaménagement des terrains de Radio-Canada.

PRINCIPAUX OBJECTIFS 2010

GRANDS PARCS ET DE LA NATURE EN VILLE

Verdissement et *Politique de l'arbre* (Ville)

- ▶ Dans le cadre de la stratégie de verdissement, produire la version finale dans laquelle on retrouvera les priorités d'interventions tel que convenu avec nos partenaires.
- ▶ Dans le cadre de la Politique de l'arbre, proposer une procédure d'inventaire des arbres remarquables de la Ville de Montréal tel que développée par le comité et lancer la phase 1 du projet orienté vers les arbres publics.
- ▶ En lien avec le plan d'affaire à la pépinière de la Ville de Montréal, hausser de 25 % les ventes d'arbres aux arrondissements.
- ▶ Rendre disponible le document de référence concernant une meilleure intégration de l'arbre dans les projets de voirie, auprès des services concernés.
- ▶ En lien avec la stratégie de verdissement, procéder à l'analyse de l'indice de canopée développé en 2009 et soumettre des recommandations.
- ▶ Consolider le plan d'action établi ayant pour objectif de minimiser l'impact sur la forêt urbaine de l'arrivée imminente de l'agrile du frêne en territoire montréalais, en collaboration avec les arrondissements et l'Agence canadienne d'inspection des aliments.
- ▶ Dans le cadre de la stratégie de verdissement, consolider et développer le partenariat existant entre la pépinière et la Société de verdissement du Montréal métropolitain (SOVERDI) afin d'ajuster et d'augmenter l'offre de végétaux.
- ▶ Dans le cadre du plan d'action visant les ravageurs exotiques, faire l'analyse des résultats du contrat portant sur les données LIDAR, multispectacles et thermiques et faire les recommandations attendues visant le développement d'une méthode-type permettant de faire l'inventaire des arbres susceptibles d'être attaqués par l'insecte.

Protection et mise en valeur des milieux naturels (Agglomération)

- ▶ Poursuite de l'identification et de la réalisation des projets de conservation en vue de l'atteinte de l'objectif de protection de 6 %.
- ▶ Mise en oeuvre de la gestion du répertoire des milieux naturels protégés de l'agglomération de Montréal.
- ▶ Suivi des orientations qui seront retenues par le conseil municipal dans la foulée des recommandations formulées par la Commission d'agglomération des grands équipements et portant sur la mise en oeuvre de la Politique de protection et de mise en valeur des milieux naturels.

PRINCIPAUX OBJECTIFS 2010

GRANDS PARCS ET DE LA NATURE EN VILLE

- ▶ Diversification des actions de conservation et de mise en valeur des milieux naturels en vue de la multiplication des projets dans les secteurs plus urbanisés du territoire.
- ▶ Orientation de l'aménagement de certains sites nouvellement acquis qui exigent une attention plus immédiate.
- ▶ Poursuite des initiatives de concertation avec la population en vue de l'élaboration d'un plan concept pour chaque écoterritoire.
- ▶ Poursuite des travaux d'analyse économique permettant de mieux situer l'apport des parcs à la vitalité économique des quartiers environnants et mettre en place des outils d'analyse permettant d'identifier certains projets de conservation non seulement sur la base de leur valeur écologique, mais aussi en fonction d'un montage financier qui prévoit le coût immobilier, le coût des aménagements et les budgets de gestion subséquents.

Réseau des grands parcs (Ville et agglomération)

- ▶ Réalisation de l'étude de sécurisation du site du Complexe environnemental de Saint-Michel (CESM) et poursuite de l'aménagement et de la signalisation des accès au parc du CESM.
- ▶ Mise en œuvre de la première phase du plan arboricole du parc La Fontaine.
- ▶ Élaboration de critères d'aménagement riverain et faunique dans les grands parcs.
- ▶ Poursuite des activités et des services dans le réseau des grands parcs par l'offre de plus de 200 activités libres et encadrées.
- ▶ Élaboration d'une stratégie en vue de la stabilisation et de la restauration du site des moulins du parc nature de l'Île-de-la-Visitation.
- ▶ Élaboration d'orientations et d'un plan d'action quant aux services d'accueil dans les grands parcs urbains.
- ▶ Réaménagement de la salle polyvalente de la ferme du parc-nature du Cap-Saint-Jacques.
- ▶ Réalisation d'une étude de sécurité et de stabilité des berges du parc de la Cité-du-Havre.
- ▶ Finalisation des travaux de consolidation des accès et des sentiers du parc de la Promenade-Bellerive.
- ▶ Finalisation des aires de pique-nique et de glissade au parc Jarry.

PRINCIPAUX OBJECTIFS 2010

GRANDS PARCS ET DE LA NATURE EN VILLE

Parc du Mont-Royal (Agglomération)

- ▶ Élaboration d'un concept d'aménagement du secteur de la Maison Smith en vue d'amorcer un processus de consultation publique.
- ▶ Réaménagement de l'entrée Peel, incluant l'œuvre d'art public « Give peace a chance ».
- ▶ Adoption du plan directeur du parc Jeanne-Mance dans les suites de la consultation publique et élaboration d'un concept d'aménagement de la partie sud incluant la commémoration.
- ▶ Élaboration d'un concept pour le réaménagement du chalet du mont Royal, dont les services alimentaires.

Expertise en parcs et espaces verts (Ville et agglomération)

- ▶ Élaboration d'un programme de sécurité des terrains de sport extérieurs et d'une entente commerciale et de commercialisation d'un ancrage polyvalent pour buts de soccer amovibles.
- ▶ Collaboration avec la Direction de la santé publique pour mener une étude sur la température des revêtements synthétiques et encadrement d'une étude sur les propriétés des revêtements des surfaces de jeux.
- ▶ Opérationnalisation du « Bureau d'Affaires - Expertise-Parcs » visant à offrir des services professionnels experts aux autres unités d'affaires de la Ville par la réalisation d'une dizaine de nouveaux projets évalués à 5 M\$.

Muséums nature de Montréal

Revenus par principaux objets

(en milliers de dollars)

	Comparatif 2009	Budget 2010	Écart en %
Taxes	-	-	-
Paievements tenant lieu de taxes	-	-	-
Services rendus aux organismes municipaux	-	-	-
Autres services rendus	17 545.7	18 003.7	2.6
Autres revenus	-	-	-
Transferts	5.0	5.0	-
Total	17 550.7	18 008.7	2.6

Dépenses par principaux objets et catégories d'emplois

(en milliers de dollars et en années-personnes)

	\$			Années-personnes		
	Comparatif 2009	Budget 2010	Écart en %	Comparatif 2009	Budget 2010	Écart en %
Rémunération et cotisations de l'employeur						
Cadres et contremaîtres	5 063.7	5 192.8	2.5	45.0	44.0	(2.2)
Professionnels et cols blancs	12 923.3	13 274.7	2.7	184.3	185.3	0.5
Cols bleus	13 109.2	13 233.7	0.9	197.3	197.3	-
	31 096.2	31 701.2	1.9	426.6	426.6	-
Biens, services et autres objets de dépenses	28 149.9	28 627.2	1.7			
Total	59 246.1	60 328.4	1.8			

Revenus et dépenses par compétence

(en milliers de dollars)

	Revenus			Dépenses		
	Comparatif 2009	Budget 2010	Écart en %	Comparatif 2009	Budget 2010	Écart en %
Conseil municipal	17 550.7	18 008.7	2.6	59 246.1	60 328.4	1.8
Conseil d'agglomération	-	-	-	-	-	-
Total	17 550.7	18 008.7	2.6	59 246.1	60 328.4	1.8

*Développement culturel, qualité du milieu de vie
et diversité ethnoculturelle*

Muséums nature de Montréal

Principaux écarts - volet des dépenses

(en années-personnes et en milliers de dollars)

	a.-p.	Conseil municipal	Conseil d'agglomération	Total
Comparatif 2009	426.6	59 246.1	-	59 246.1
Ajustements à l'enveloppe				
Ajustement - Fonds des immeubles		(96.6)		(96.6)
Ajustement - Contrat d'entretien ménager - Biodôme		38.5		38.5
Ajustement - Énergie		74.1		74.1
Économie - travaux d'amélioration du rendement énergétique		(390.0)		(390.0)
Réaménagements structurels				
Cachets d'artistes transférés de la direction des sports		0.1		0.1
Réaménagements budgétaires				
Ajustements de base liés à la rémunération globale		603.6		603.6
Autres ajustements				
Ajustement - CSP-MRA		7.8		7.8
Ajustement - service de la dette, capital et intérêts		809.3		809.3
Ajustement - Frais d'administration corporatif		35.5		35.5
Variation totale	-	1 082.3	-	1 082.3
Budget 2010	426.6	60 328.4	-	60 328.4

*Développement culturel, qualité du milieu de vie
et diversité ethnoculturelle*

Muséums nature de Montréal

Principaux écarts - volet des revenus

(en milliers de dollars)

	Conseil municipal	Conseil d'agglomération	Total
Comparatif 2009	17 550.7	-	17 550.7
Augmentation de la tarification dans les droits d'entrée du Jardin botanique et du Biodôme	458.0		458.0
Variation totale	458.0	-	458.0
Budget 2010	18 008.7	-	18 008.7

Muséums nature de Montréal

Programme triennal d'immobilisations 2010-2012

(investissements au brut et en milliers de dollars)

No	Projet	2010			2011			2012			2010-2012		
		Conseil municipal	Conseil d'agglom.	Total	Conseil municipal	Conseil d'agglom.	Total	Conseil municipal	Conseil d'agglom.	Total	Conseil municipal	Conseil d'agglom.	Total
37000	Travaux d'immobilisations aux Muséums nature de Montréal	6 608.0	0.0	6 608.0	1 735.0	0.0	1 735.0	2 500.0	0.0	2 500.0	10 843.0	0.0	10 843.0
37002	Construction d'un nouveau Planétarium	4 612.0	0.0	4 612.0	138.0	0.0	138.0	740.0	0.0	740.0	5 490.0	0.0	5 490.0
Total		11 220.0	0.0	11 220.0	1 873.0	0.0	1 873.0	3 240.0	0.0	3 240.0	16 333.0	0.0	16 333.0

PRINCIPALES RÉALISATIONS 2009

MUSÉUMS NATURE DE MONTRÉAL

Muséums nature

- ▶ Élaboration du Plan d'affaires / Plan de vie des Muséums nature (accord de principe pour sa réalisation accordé par le comité exécutif le 16 septembre 2009).
- ▶ Ouverture de trois nouvelles terrasses afin d'améliorer le service à la clientèle au niveau de la restauration (la Cour aux insectes), nouveau service de bar avec drinks « botaniques » et ouverture d'un nouveau point de vente extérieur à la boutique l'Orchidée (plantes extérieures).
- ▶ Poursuite du chantier d'efficacité énergétique: travaux d'éclairage efficace pour le Biodôme, l'Insectarium et le Jardin botanique complétés et début de l'implantation du système de récupération et de géothermie au Biodôme. Le chantier sera complété vers la fin du mois d'août 2010.
- ▶ Développement d'un Plan d'action « Développement durable » harmonisé pour les Muséums nature.
- ▶ Lancement public du Plan de vie, du Centre sur la biodiversité et du lauréat du Planétarium.
- ▶ Développement d'un Plan de communication interne - chantier en cours.
- ▶ Redéfinition de l'expérience de visite signée « Muséums nature » - chantier en cours.
- ▶ Révision du positionnement et de l'image de marque des Muséums nature - chantier en cours.
- ▶ Analyse stratégique du volet web des Muséums nature et mise en place d'un Plan d'action.

Biodôme

- ▶ Poursuite des travaux de remplacement des lanterneaux. Quinze lanterneaux sont terminés, dont sept en 2009.
- ▶ Mise en valeur des écosystèmes : réalisation des plans et devis pour le renouvellement des outils d'interprétation.
- ▶ Ajout de bassins d'exposition, y compris un bassin de méduses, à la vue sous-marine du Saint-Laurent marin. Une subvention de 280,7 \$ du MCCQ a été octroyée dans le cadre du volet 4 du Fonds du patrimoine culturel québécois destiné aux expositions permanentes des institutions muséales. Réalisation des plans et devis en 2009.

PRINCIPALES RÉALISATIONS 2009

MUSÉUMS NATURE DE MONTRÉAL

- ▶ Les lémuriens de Madagascar (bonification de l'habitat temporaire) – présentation pour une 2e année.
- ▶ Événement : « Clair de Lune » à l'hiver 2009 et « Ornithologie en fête » au printemps 2009.
- ▶ Participation à l'organisation du 5e Congrès mondial d'éducation relative à l'environnement – plus de 2 000 congressistes provenant de plus de 100 pays y ont participé.

Insectarium

- ▶ Réalisation de l'Édition 2009 de l'événement " Papillons en liberté " qui a attiré 151 257 visiteurs.
- ▶ Ouverture de la Cour aux insectes (aire de découverte extérieure pour les familles).
- ▶ Ajout d'une collection exhaustive d'insectes exotiques du monde, don de Madame D. Plamondon, d'une valeur de 53,0 \$.
- ▶ Inventaire en ligne des coléoptères de la collection Firmin Laliberté.
- ▶ Programme éducatif Monarques sans frontières.
- ▶ Exposition permanente sur la diversité des insectes et salle de découvertes pour les jeunes enfants (scénarisation).
- ▶ Association à la campagne "un filet d'espoir" de l'UNICEF.

Jardin botanique

- ▶ Présentation de l'exposition « Les sentiers de la forêt » à la Maison de l'arbre.
- ▶ Réalisation de la dernière phase de la signalisation des sentiers de l'Arboretum et obtention d'une subvention aux expositions permanentes des institutions muséales 2009-2010 du MCCCCFQ de 450,0 \$.
- ▶ Interprétation "grand public" des serres complétée à 80 %.
- ▶ Concept d'aménagement de la serre des Bégonias a été réalisé.

PRINCIPALES RÉALISATIONS 2009

MUSÉUMS NATURE DE MONTRÉAL

- ▶ Réalisation de l'événement la « Magie des lanternes » au Jardin de Chine.
- ▶ Entente avec l'Université de Montréal et début de la construction du Centre sur la biodiversité, un projet de 24,5 M\$ dont 3 M\$ provenant de la Ville.
- ▶ Réalisation de l'exposition « Sous le soleil de Cuba » avec le frère Marie-Victorin.

Planétarium

- ▶ Production et réalisation de deux nouveaux spectacles multimédias, en relation avec l'Année mondiale de l'astronomie. « Les Télescopes, passeports vers les étoiles » et « Moi, Galilée ».
- ▶ Participation aux grands rassemblements culturels montréalais, dont: La *Nuit blanche du festival* Montréal en Lumière, La journée des musées montréalais, Festival Eurêka de la CRÉ, 24 heures de sciences.
- ▶ Année mondiale de l'astronomie (AMA 2009) : réalisation des conférences et des activités d'animation au Planétarium et hors les murs.
- ▶ Nouveau Planétarium, un projet de 31 M\$: Choix du concept et des professionnels à la suite du concours d'architecture lancé en 2008 et réalisation des plans préliminaires.

PRINCIPAUX OBJECTIFS 2010

MUSÉUMS NATURE DE MONTRÉAL

Muséums nature

- ▶ Mise en oeuvre « Plan d'affaires / Plan de vie » 2009-2017 : conceptualisation des projets exposition du Centre sur la biodiversité (concours international), Esplanade des Muséums nature, Écosystème humain au Biodôme ; consultations citoyennes ; recherche de partenaires publics et privés ; optimisation du budget de fonctionnement et validation des besoins financiers ; révision / optimisation de la structure organisationnelle en fonction des besoins générés par les nouveaux projets ; renouvellement de l'expérience de visite.
- ▶ Mise en ligne du nouveau site web des Muséums nature.
- ▶ Développement et mise en œuvre de la stratégie révisée de communication et de marketing des Muséums nature (incluant le développement d'une nouvelle identité visuelle pour les Muséums nature et implantation de celle-ci + stratégie promotion, publicité et relations publiques).
- ▶ Mise en oeuvre du Plan d'action relatif au développement durable harmonisé des Muséums nature.
- ▶ Poursuite du Programme d'économie d'énergie.
- ▶ Programmation spéciale pour l'Année internationale de la biodiversité.
- ▶ Concept et scénario de l'exposition du Centre sur la biodiversité.
- ▶ Réalisation d'un programme de conférences internationales.

Biodôme

- ▶ Poursuite des travaux de remplacement des lanternes.
- ▶ Renouvellement des outils d'interprétation.
- ▶ Installation d'un nouveau bassin des méduses.
- ▶ Événements spéciaux : Le Biodôme au clair de lune ; Caillou découvre l'hiver.
- ▶ Liens avec le Planétarium : plans et devis.

PRINCIPAUX OBJECTIFS 2010

MUSÉUMS NATURE DE MONTRÉAL

- ▶ Revoir l'entrée et la billetterie du Biodôme en tenant compte du projet du Planétarium.
- ▶ Hôte du congrès annuel de la CAZA (Canadian Association of Zoos and Aquariums) en octobre.

Insectarium

- ▶ Exposition permanente sur la diversité des insectes et salle de découvertes pour les jeunes enfants (plans et devis).
- ▶ Grands événements et activités spéciales : Papillons en liberté, Monarques sans frontières.
- ▶ Programme fonctionnel et concept de l'agrandissement de l'Insectarium (Métamorphose).

Jardin botanique

- ▶ Fin des travaux du Centre sur la biodiversité, en partenariat avec l'Université de Montréal.
- ▶ Grands événements : La Magie des lanternes, Halloween.
- ▶ Réfection de la serre des bégonias.
- ▶ Réfection de la grande serre : conceptualisation.

Planétarium

- ▶ Réalisation de trois spectacles multimédias pour les diverses clientèles du Planétarium.
- ▶ Réalisation d'une exposition temporaire sur les participants et les finalistes du concours d'architecture pour le nouveau Planétarium Rio Tinto Alcan et d'une exposition photo sur les plus beaux objets célestes.
- ▶ Réalisation de la programmation des activités d'animation et d'observation.
- ▶ Planification de la fermeture du Planétarium pour l'automne 2011.
- ▶ Nouveau Planétarium : réalisation des plans et devis et lancement des appels d'offre pour la construction et l'achat des équipements spécialisés.

*Service du développement culturel, de la qualité du milieu de vie et de la diversité
ethnoculturelle*

Dépenses - évolution budgétaire 2009

(en milliers de dollars)

	Conseil municipal	Conseil d'agglomération	Total
Budget original 2009	111 739.1	27 948.2	139 687.3
Crédits additionnels sur revenus additionnels	3 947.3	2 891.8	6 839.1
Crédits additionnels	3 940.9	219.7	4 160.6
Crédits additionnels - affectation de surplus	1 192.1	1 564.7	2 756.8
Virement au SPVM	(200.0)	-	(200.0)
Divers	31.1	(34.0)	(2.9)
Plan de redressement	(2 689.0)	(829.2)	(3 518.2)
Budget modifié 2009	117 961.5	31 761.2	149 722.7
Prévisions 2009	116 856.6	29 129.0	145 985.6
Surplus (déficit)	1 104.9	2 632.2	3 737.1
<u>Explications des principaux écarts</u>			
Plan de redressement non réparti entre les directions	(1 043.5)	(342.3)	(1 385.8)
Stratégie d'approvisionnement - contrainte non répartie	(432.9)	(142.0)	(574.9)
Rémunération hors structure	(859.0)	(253.7)	(1 112.7)
Économie protection et mise en valeur du Mont-Royal	-	167.9	167.9
Économie entente Ville-BANQ	-	135.3	135.3
Budget non dépensé sur revenus additionnels	1 352.5	944.3	2 296.8
Économie - rémunération - Diversité ethnoculturelle	112.5		112.5
Économie - Développement social	90.0		90.0
Budget non dépensé sur affectation de surplus	861.0	23.6	884.6
Budget non dépensé - Entente MCCCCF-Ville	246.2		246.2
Dépense non réalisée et corrigée au budget 2010 - Forum équipements culturels	100.0		100.0
Économie en rémunération - Développement culturel	161.9		161.9

*Service du développement culturel, de la qualité du milieu de vie et de la diversité
ethnoculturelle*

Dépenses - évolution budgétaire 2009

(en milliers de dollars)

	Conseil municipal	Conseil d'agglomération	Total
Budget non dépensé sur affectation de surplus pour Inventaire des arbres aéroporté et Aménagement du Ruisseau de Montigny	34.7	1 359.1	1 393.8
Économie en rémunération - Pépinière l'Assomption	232.0		232.0
Économie en rémunération et autres familles (postes vacants, maladie, fonctions supérieures) - Parcs-nature	-	578.0	578.0
Économie rémunération congé de maternité professionnel - Fête des enfants	50.9	-	50.9
Dépense moindre que prévue pour remboursement des coûts de location suite à fermeture de piscines	28.2		28.2
Économie budget CSCR	99.6		99.6
Économie rémunération événements publics	65.5	11.6	77.0
Divers	5.4	150.4	155.8
	1 104.9	2 632.2	3 737.1

*Service du développement culturel, de la qualité du milieu de vie et de la diversité
ethnoculturelle*

Revenus - évolution budgétaire 2009

(en milliers de dollars)

	Conseil municipal	Conseil d'agglomération	Total
Budget original 2009	23 613.6	6 981.8	30 595.4
Subventions additionnelles avec dépenses additionnelles	3 947.3	2 891.8	6 839.1
Revenus additionnels	147.5	-	147.5
Virement vers SPVM	(200.0)	-	(200.0)
Budget modifié 2009	27 508.4	9 873.6	37 382.0
Prévisions 2009	23 895.4	9 611.3	33 506.7
Surplus (déficit)	(3 613.0)	(262.3)	(3 875.3)
<u>Explications des principaux écarts</u>			
Revenu reporté	(1 352.5)	(944.3)	(2 296.8)
Revenu moindre que prévu - Bureau du cinéma - Soutien aux productions	(127.8)	-	(127.8)
Revenu moindre que prévu - Centre d'histoire - Droits d'entrée	(32.1)	-	(32.1)
Revenu non réalisé et corrigé au budget 2010 - Chapelle historique du Bon-Pasteur	(30.0)	-	(30.0)
Revenu non réalisé et corrigé au budget 2010 - Forum des équipements culturels	(100.0)	-	(100.0)
Revenu non réalisé et corrigé en 2010 - Grands parcs et nature en ville	(365.1)	-	(365.1)
Revenu non réalisé sur vente de documents - Grands parcs et nature en ville	(15.5)	-	(15.5)
Revenu non réalisé - services alimentaires - Chalet Mont-Royal	-	(140.0)	(140.0)
Revenu non réalisé - Golf de Montréal	-	(68.8)	(68.8)
Revenus moindres que prévus - Location, occupation domaine public, distributrices - parcs-nature	-	(273.8)	(273.8)
Revenu - Ruisseau de Montigny - Kiewit-Parsons	-	1 220.6	1 220.6
Revenu non réalisé et corrigé au budget 2010 - Subvention - Sports	(130.8)	-	(130.8)
Revenu moindre que prévu pour location du chalet du Mont-Royal	-	(58.5)	(58.5)
Revenu non réalisé - Stationnement, publicité, services alimentaires - CSCR	(659.5)	-	(659.5)
Revenu non réalisé - Services alimentaires - Aréna Maurice-Richard	(147.9)	-	(147.9)
Revenus moindres que prévus suite à fermeture des piscines pour 6 mois au CSCR	(83.1)	-	(83.1)

*Service du développement culturel, de la qualité du milieu de vie et de la diversité
ethnoculturelle*

Revenus - évolution budgétaire 2009

(en milliers de dollars)

	Conseil municipal	Conseil d'agglomération	Total
Revenus moindres que prévus pour inscriptions et abonnements, locations d'installations récréatives au CSCR	(101.1)		(101.1)
Diminution mineure dans la vente des produits dérivés (restos,boutiques) et dans les locations, malgré un achalandage conforme aux prévisions - Muséums nature de Montréal	(460.3)	-	(460.3)
Divers	(7.3)	2.5	(4.8)
	(3 613.0)	(262.3)	(3 875.3)

Dépenses et années-personnes par direction

(en milliers de dollars et variation annuelle en pourcentage)

Direction	Années-personnes			Conseil municipal				Conseil d'agglomération				Total			
	Comparatif 2008	Comparatif 2009	Budget 2010	Résultats 2008	Comparatif 2008	Comparatif 2009	Budget 2010	Résultats 2008	Comparatif 2008	Comparatif 2009	Budget 2010	Résultats 2008	Comparatif 2008	Comparatif 2009	Budget 2010
Direction générale adjointe	61.5	62.3	60.7	4 024.3	3 092.7	3 403.6	3 587.6	11 442.2	10 990.1	10 669.3	11 014.6	15 466.5	14 082.8	14 072.9	14 602.2
		1.3%	-2.6%			10.1%	5.4%			-2.9%	3.2%			-0.1%	3.8%
Développement culturel	141.7	132.4	145.4	17 800.4	17 044.1	23 008.5	24 765.5	4 277.2	3 779.6	222.5	413.7	22 077.6	20 823.7	23 231.0	25 179.2
		-6.6%	9.8%			35.0%	7.6%			-94.1%	85.9%			11.6%	8.4%
Diversité sociale	23.7	22.5	22.5	7 620.9	7 602.3	6 951.8	6 906.1	7 322.8	6 312.1	5 759.5	8 746.1	14 943.7	13 914.4	12 711.3	15 652.2
		-5.1%	0.0%			-8.6%	-0.7%			-8.8%	51.9%			-8.6%	23.1%
Sports	131.2	129.9	130.4	1 511.3	1 423.4	15 242.7	15 168.4	14 633.6	13 927.7	309.9	98.7	16 144.9	15 351.1	15 552.6	15 267.1
		-1.0%	0.4%			970.9%	-0.5%			-97.8%	-68.2%			1.3%	-1.8%
Grands parcs et nature en ville	118.2	117.9	117.8	2 082.3	2 142.4	3 886.4	4 075.5	13 008.1	13 064.8	10 987.0	10 851.1	15 090.4	15 207.2	14 873.4	14 926.6
		-0.3%	-0.1%			81.4%	4.9%			-15.9%	-1.2%			-2.2%	0.4%
Muséums nature de Montréal	422.3	426.6	426.6	58 016.6	57 145.6	59 246.1	60 328.4					58 016.6	57 145.6	59 246.1	60 328.4
		1.0%	0.0%			3.7%	1.8%			-	-			3.7%	1.8%
Sécurité du revenu				(15.0)								(15.0)	-	-	-
		-	-			-	-			-	-			-	-
Total	898.6	891.6	903.4	91 040.8	88 450.5	111 739.1	114 831.5	50 683.9	48 074.3	27 948.2	31 124.2	141 724.7	136 524.8	139 687.3	145 955.7
		-0.8%	1.3%			26.3%	2.8%			-41.9%	11.4%			2.3%	4.5%

Revenus par direction

(en milliers de dollars)

Direction	Conseil municipal				Conseil d'agglomération				Total			
	Résultats 2008	Comparatif 2008	Comparatif 2009	Budget 2010	Résultats 2008	Comparatif 2008	Comparatif 2009	Budget 2010	Résultats 2008	Comparatif 2008	Comparatif 2009	Budget 2010
Direction générale adjointe	-	-	-	-	75.6	-	357.3	371.7	75.6	-	357.3	371.7
								4.0%				4.0%
Développement culturel	5 546.8	2 600.3	3 738.8	3 608.8	414.3	410.0	70.0	195.0	5 961.1	3 010.3	3 808.8	3 803.8
			43.8%	-3.5%			-82.9%	178.6%			26.5%	-0.1%
Diversité sociale	1 338.9	-	-	-	5 816.8	5 000.0	5 000.0	8 000.0	7 155.7	5 000.0	5 000.0	8 000.0
							0.0%	60.0%			0.0%	60.0%
Sports		10.0	1 830.0	1 705.0	1 217.5	1 830.0	125.0	-	1 217.5	1 840.0	1 955.0	1 705.0
			18200.0%	-6.8%			-93.2%	-100.0%			6.3%	-12.8%
Grands parcs et nature en ville	169.4	119.0	494.1	195.8	2 933.6	2 330.6	1 429.5	1 476.2	3 103.0	2 449.6	1 923.6	1 672.0
			315.2%	-60.4%			-38.7%	3.3%			-21.5%	-13.1%
Muséums nature de Montréal	16 854.2	17 000.0	17 550.7	18 008.7	-	-	-	-	16 854.2	17 000.0	17 550.7	18 008.7
			3.2%	2.6%							3.2%	2.6%
Total	23 909.3	19 729.3	23 613.6	23 518.3	10 457.8	9 570.6	6 981.8	10 042.9	34 367.1	29 299.9	30 595.4	33 561.2
			19.7%	-0.4%			-27.0%	43.8%			4.4%	9.7%

RÉFÉRENCES

Service du développement culturel, de la qualité du milieu de vie et de la diversité ethnoculturelle

- ▶ Direction générale adjointe
Administration
Bertrand Bergeron, adjoint au DGA et responsable de l'administration
(514) 872-6278

Johanne Raymond, chef de division - ressources financières matérielles et informatiques
(514) 872-6960

- ▶ Muséums nature de Montréal
Roger Trudeau, conseiller en gestion des ressources financières
(514) 872-0984