

Montréal 

***SERVICE DES AFFAIRES CORPORATIVES***

---

***Document budgétaire de 2010***

**Présentation du budget de fonctionnement**

**Le 15 janvier 2010**



# **TABLE DES MATIÈRES**

	<b>Page</b>
<b>I - Prévisions budgétaires de 2010 du Service des affaires corporatives</b>	
- Mission	11
- Organigramme - Service	12
- Organigramme - Autres unités	13
- Sommaire - dépenses par activités	14
- Principaux écarts - volet des dépenses	15
- Sommaire - revenus par activités	16
- Principaux écarts - volet des revenus	17
- Sommaire - revenus par principaux objets	18
- Sommaire du Programme triennal d'immobilisations 2010-2012	19
- Principales réalisations 2009	20
- Priorités 2010	21
<b>II - Prévisions budgétaires de 2010 des directions du Service des affaires corporatives (Conseil municipal)</b>	
<b>Cabinet du directeur principal</b>	
- Organigramme	25
- Revenus par principaux objets	26
- Principaux écarts - volets des dépenses	27

# **TABLE DES MATIÈRES**

	<b>Page</b>
<b>Secrétariat aux projets spéciaux et aux relations institutionnelles</b>	
- Mission	31
- Sommaire des revenus et dépenses par objets	32
- Principaux écarts - volet des dépenses	33
- Principales réalisations 2009	34
- Principales réalisations 2009 (suite)	35
- Priorités 2010	36
<b>Direction de l'approvisionnement</b>	
- Mission	39
- Organigramme	40
- Sommaire des revenus et dépenses par objets	41
- Principaux écarts - volet des dépenses	42
- Principaux écarts - volet des revenus	43
- Principales réalisations 2009	44
- Principales réalisations 2009 (suite)	45
- Principales réalisations 2009 (suite)	46
- Principales réalisations 2009 (suite)	47
- Priorités 2010	48

# **TABLE DES MATIÈRES**

	<b>Page</b>
<b>Direction du greffe</b>	
- Mission	51
- Organigramme	52
- Sommaire des revenus et dépenses par objets	53
- Principaux écarts - volet des dépenses	54
- Principaux écarts - volet des revenus	55
- Principales réalisations 2009	56
- Principales réalisations 2009 (suite)	57
- Priorités 2010	58
<b>Direction du matériel roulant et des ateliers</b>	
- Mission	61
- Organigramme	62
- Organigramme (suite)	63
- Sommaire des revenus et dépenses par objets	64
- Principaux écarts - volet des dépenses	65
- Principaux écarts - volet des revenus	66
- Sommaire du Programme triennal d'immobilisations 2010-2012	67
- Principales réalisations 2009	68
- Priorités 2010	69

# **TABLE DES MATIÈRES**

	<b>Page</b>
<b>Autres unités (Conseil municipal)</b>	
<b>Cabinet du maire et du comité exécutif</b>	
- Sommaire des revenus et dépenses par objets	73
- Principaux écarts - volet des dépenses	74
<b>Bureau de la Présidence du conseil</b>	
- Sommaire des revenus et dépenses par objets	77
- Principaux écarts - volet des dépenses	78
<b>Cabinet de l'opposition officielle</b>	
- Sommaire des revenus et dépenses par objets	81
- Principaux écarts - volet des dépenses	82
<b>Cabinet de la 2e opposition</b>	
- Sommaire des revenus et dépenses par objets	85
- Principaux écarts - volet des dépenses	86
<b>III - Prévisions budgétaires de 2010 des directions du Service des affaires corporatives (Conseil d'agglomération)</b>	
<b>Direction de l'évaluation foncière</b>	
- Mission	89
- Organigramme	90
- Organigramme (suite)	91
- Sommaire des revenus et dépenses par objets	92

# **TABLE DES MATIÈRES**

	<b>Page</b>
<b>Direction de l'évaluation foncière (suite)</b>	
- Principaux écarts - volet des dépenses	93
- Principaux écarts - volet des revenus	94
- Principales réalisations 2009	95
- Priorités 2010	96
<b>IV - Tableaux annexes (Évolution budgétaire 2008-2010)</b>	
- Évolution des dépenses 2009	98
- Évolution des revenus 2009	99
- Sommaires des dépenses 2008-2010	100
- Sommaire des revenus 2008-2010	101





Montréal 

***SERVICE DES AFFAIRES CORPORATIVES***

---

***DOCUMENT BUDGÉTAIRE 2010***



---

***Mission***

---

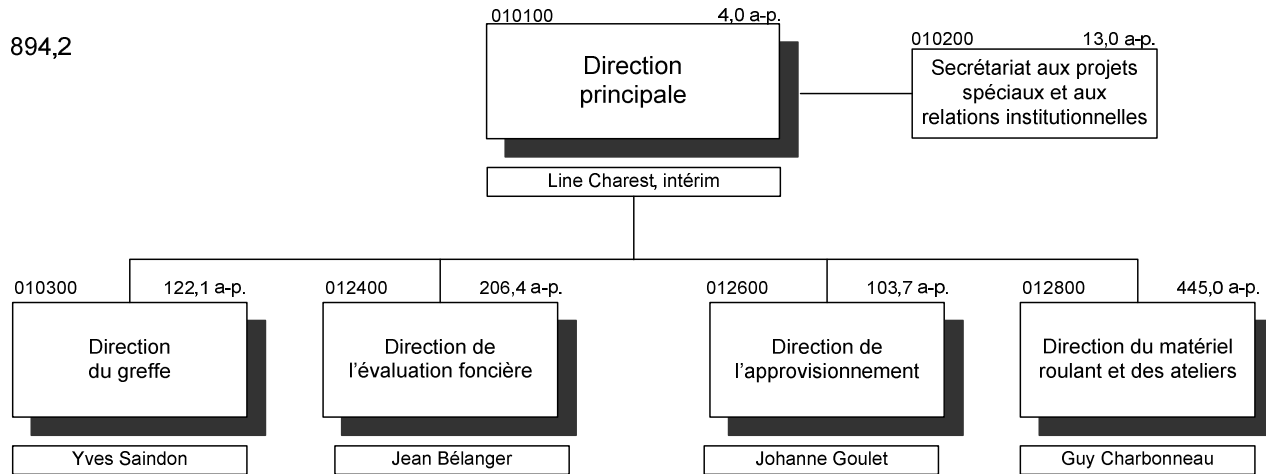
Sous l'autorité du directeur général et en collaboration avec les intervenants municipaux corporatifs et les arrondissements, identifier les enjeux et les besoins, élaborer les stratégies, les encadrements et les solutions d'ensemble dans les domaines relevant de chacune des directions du service;

Optimiser toutes les activités dans la perspective d'assurer des services de première qualité aux diverses clientèles dans ses domaines d'affaires afin de les appuyer dans leur mission d'offrir un service de meilleure qualité aux citoyens.

# Service des affaires corporatives

**Budget 2010**

Total a-p. : 894,2

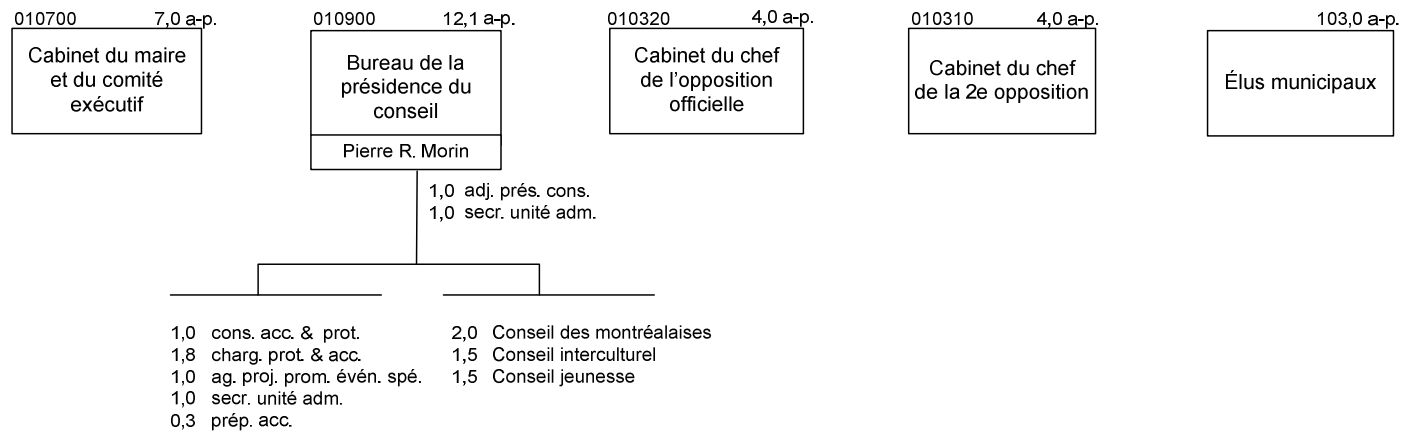


Janvier 2010

# Service des affaires corporatives

## Budget 2010

Total a-p. : 130,1



Janvier 2010

**Sommaire****Service des affaires corporatives****Dépenses par activités***(en milliers de dollars)*

	Conseil municipal			Conseil d'agglomération			Total		
	Comparatif 2009	Budget 2010	Écart en %	Comparatif 2009	Budget 2010	Écart en %	Comparatif 2009	Budget 2010	Écart en %
<b>Administration générale</b>									
Conseil municipal	26 868,6	25 608,6	(4,7)	-	-	-	26 868,6	25 608,6	(4,7)
Application de la loi	-	-	-	-	-	-	-	-	-
Gestion financière et administrative	8 862,7	9 445,3	6,6	-	-	-	8 862,7	9 445,3	6,6
Greffe	21 543,1	10 284,1	(52,3)	-	-	-	21 543,1	10 284,1	(52,3)
Évaluation	-	-	-	20 726,7	20 858,6	0,6	20 726,7	20 858,6	0,6
Autres	20,3	20,1	(1,0)	-	-	-	20,3	20,1	(1,0)
<b>Sécurité publique</b>									
<b>Transport</b>									
<b>Hygiène du milieu</b>									
<b>Santé et bien-être</b>									
Autres	450,0	450,0	-	-	-	-	450,0	450,0	-
<b>Aménagement, urbanisme et développement</b>									
<b>Loisirs et culture</b>									
Autres - activités culturelles	-	-	-	-	-	-	-	-	-
<b>Soutien matériel et technique</b>	51 703,1	52 870,2	2,3	-	-	-	51 703,1	52 870,2	2,3
<b>Autres activités</b>	-	-	-	-	-	-	-	-	-
<b>Frais de financement</b>	-	-	-	-	-	-	-	-	-
<b>Remboursement de la dette à long terme</b>	-	-	-	-	-	-	-	-	-
<b>Total</b>	<b>109 447,8</b>	<b>98 678,3</b>	<b>(9,8)</b>	<b>20 726,7</b>	<b>20 858,6</b>	<b>0,6</b>	<b>130 174,5</b>	<b>119 536,9</b>	<b>(8,2)</b>

## Service des affaires corporatives

### Sommaire

#### Principaux écarts - volet des dépenses

(en années-personnes et en milliers de dollars)

	a.-p.	Conseil municipal	Conseil d'agglomération	Total
<b>Comparatif 2009</b>	<b>1 036,2</b>	<b>109 447,8</b>	<b>20 726,7</b>	<b>130 174,5</b>
<b>CONSEIL MUNICIPAL</b>				
<b>Ajustements</b>				
Ajustements liés au Fonds des immeubles		18,4		18,4
Financement des élections municipales 2009		(12 600,0)		(12 600,0)
Incitatif pour l'affectation d'employé en disponibilité hors structure		10,0		10,0
Rééquilibrage des dépenses de main-d'œuvre vs augmentation du coût des pièces et des composantes	(16,6)	(993,6)		(993,6)
		993,6		993,6
<b>Réaménagements budgétaires</b>				
Indexation - rémunération (incluant charges sociales)		905,3		905,3
Indexation - autres familles		495,1		495,1
Ajustement de divers projets au Greffe	3,0	195,7		195,7
Revision de la fonction Approvisionnement	4,0	300,0		300,0
Support administratif pour la 2e opposition	2,0	210,6		210,6
Ajustement de divers projets	1,7	233,0		233,0
<b>Stratégies de financement</b>				
Réorganisation du travail et réduction du temps supplémentaire	(1,0)	(116,0)		(116,0)
Réduction des autres familles de dépenses		(421,6)		(421,6)
<b>CONSEIL D'AGGLOMÉRATION</b>				
<b>Ajustements</b>				
Ajustements liés au Fonds des immeubles			46,4	46,4
<b>Réaménagements budgétaires</b>				
Indexation - rémunération (incluant charges sociales)			459,8	459,8
Indexation - autres familles			84,3	84,3
<b>Stratégies de financement</b>				
Réorganisation du travail et réduction du temps supplémentaire	(5,0)		(418,6)	(418,6)
Réduction des autres familles de dépenses			(40,0)	(40,0)
<b>Variation totale</b>	<b>(11,9)</b>	<b>(10 769,5)</b>	<b>131,9</b>	<b>(10 637,6)</b>

## **Service des affaires corporatives**

### **Sommaire**

#### **Principaux écarts - volet des dépenses**

*(en années-personnes et en milliers de dollars)*

	a.-p.	Conseil municipal	Conseil d'agglomération	Total
<b>Budget 2010</b>	<b>1 024,3</b>	<b>98 678,3</b>	<b>20 858,6</b>	<b>119 536,9</b>



**Sommaire****Service des affaires corporatives****Revenus par activités***(en milliers de dollars)*

	Conseil municipal			Conseil d'agglomération			Total		
	Comparatif 2009	Budget 2010	Écart en %	Comparatif 2009	Budget 2010	Écart en %	Comparatif 2009	Budget 2010	Écart en %
<b>Administration générale</b>									
Conseil municipal	517,8	517,8	-	82,2	82,2	-	600,0	600,0	-
Application de la loi	-	-	-	-	-	-	-	-	-
Gestion financière et administrative	135,0	35,0	(74,1)	-	-	-	135,0	35,0	(74,1)
Greffe	112,7	112,7	-	-	-	-	112,7	112,7	-
Évaluation	6,0	6,0	-	70,0	70,0	-	76,0	76,0	-
Gestion du personnel	-	-	-	-	-	-	-	-	-
Autres	51 703,1	52 870,2	2,3	-	-	-	51 703,1	52 870,2	2,3
<b>Sécurité publique</b>									
<b>Transport</b>									
<b>Hygiène du milieu</b>									
<b>Santé et bien-être</b>									
<b>Aménagement, urbanisme et développement</b>									
<b>Loisirs et culture</b>									
<b>Soutien matériel et technique</b>									
Autres activités	-	-	-	-	-	-	-	-	-
Frais de financement	-	-	-	-	-	-	-	-	-
Remboursement de la dette à long terme	-	-	-	-	-	-	-	-	-
<b>Total</b>	<b>52 474,6</b>	<b>53 541,7</b>	<b>2,0</b>	<b>152,2</b>	<b>152,2</b>	<b>-</b>	<b>52 626,8</b>	<b>53 693,9</b>	<b>2,0</b>

## **Service des affaires corporatives**

### **Sommaire**

#### **Principaux écarts - volet des revenus**

(en milliers de dollars)

	<b>Conseil municipal</b>	<b>Conseil d'agglomération</b>	<b>Total</b>
<b>Comparatif 2009</b>	<b>52 474,6</b>	<b>152,2</b>	<b>52 626,8</b>
<b>CONSEIL MUNICIPAL</b>			
Ajustements liés au Fonds du matériel roulant	1 167,1		1 167,1
Diminution de divers revenus - Approvisionnement	(100,0)		(100,0)
Variation totale	1 067,1	-	1 067,1
<b>Budget 2010</b>	<b>53 541,7</b>	<b>152,2</b>	<b>53 693,9</b>

**Sommaire****Service des affaires corporatives****Revenus par principaux objets***(en milliers de dollars)*

	Comparatif 2009	Budget 2010	Écart en %
Taxes	-	-	-
Paiements tenant lieu de taxes	-	-	-
Services rendus aux organismes municipaux	-	-	-
Autres services rendus	51 956,8	<b>53 023,9</b>	2,1
Autres revenus	600,0	<b>600,0</b>	-
Transferts	70,0	<b>70,0</b>	-
<b>Total</b>	<b>52 626,8</b>	<b>53 693,9</b>	<b>2,0</b>

**Dépenses par principaux objets et catégories d'emplois***(en milliers de dollars et en années-personnes)*

	\$			Années-personnes		
	Comparatif 2009	Budget 2010	Écart en %	Comparatif 2009	Budget 2010	Écart en %
<b>Rémunération et cotisations de l'employeur</b>						
Élus	12 501,6	<b>12 184,2</b>	(2,5)	105,0	<b>103,0</b>	
Cadres et contremaîtres	17 022,8	<b>18 182,1</b>	6,8	152,0	<b>160,0</b>	5,3
Professionnels et cols blancs	35 511,5	<b>32 465,8</b>	(8,6)	436,4	<b>434,1</b>	(0,5)
Cols bleus	23 571,7	<b>22 200,1</b>	(5,8)	342,8	<b>327,2</b>	(4,6)
	88 607,6	<b>85 032,2</b>	(4,0)	1 036,2	<b>1 024,3</b>	(1,1)
<b>Biens, services et autres objets de dépenses</b>	41 566,9	<b>34 504,7</b>	(17,0)			
<b>Total</b>	<b>130 174,5</b>	<b>119 536,9</b>	<b>(8,2)</b>			

**Sommaire**

**Service des affaires corporatives**

**Programme triennal d'immobilisations 2010-2012**

*(investissements au brut et en milliers de dollars)*

Direction	2010			2011			2012			2010-2012		
	Conseil municipal	Conseil d'agglom.	Total	Conseil municipal	Conseil d'agglom.	Total	Conseil municipal	Conseil d'agglom.	Total	Conseil municipal	Conseil d'agglom.	Total
Matériel roulant et ateliers	256		256	1 100		1 100	1 100		1 100	2 456	0	2 456
<b>Total</b>	<b>256</b>	<b>0</b>	<b>256</b>	<b>1 100</b>	<b>0</b>	<b>1 100</b>	<b>1 100</b>	<b>0</b>	<b>1 100</b>	<b>2 456</b>	<b>0</b>	<b>2 456</b>

---

**Principales réalisations 2009**

---

**Principaux engagements pour 2009**

- Assurer la tenue et le bon déroulement de l'élection générale du 1er novembre 2009.
- Assurer la coordination des demandes d'information formulées par le Secrétariat de liaison qui sera, conformément à la Loi 22, mis en place en janvier 2009.
- Intensifier la défense des valeurs devant le Tribunal administratif du Québec par la préparation et le cas échéant, la défense de quelque 300 dossiers d'évaluation pour une valeur supérieure à 3 milliards \$.
- En matière d'approvisionnement, poursuivre la collaboration avec les unités d'affaires et accroître la performance de l'organisation, tout en misant sur le développement durable et l'économie sociale.

**Réalisations 2009**

- La Direction du greffe, à laquelle incombait cette responsabilité, a réalisé pleinement son mandat. Toutefois, des délais ont été enregistrés dans la diffusion des résultats.
- Plus de 300 demandes ont été traitées. Par ailleurs, 11 séances d'information sur différents dossiers (Quartier des spectacles, Dépenses mixtes, PDGMR, etc.) ont été données.
- Traitement d'environ 287 requêtes pour une valeur de 2,76 milliards \$ au 15 septembre 2009. Solde estimé de 53 requêtes pour une valeur de 360 M\$ d'ici la fin de l'année.
- L'objectif de 70 % de participation à la Table des approvisionneurs a été atteint;
  - Divers encadrements et outils ont été développés pour améliorer les processus d'achat et prévenir la fraude et la collusion;
  - Un bilan en matière d'achats écoresponsables a été réalisé. Une formation en cette matière est disponible pour les arrondissements et les services centraux. Le portefeuille d'ententes de produits et services écoresponsables est passé

---

**Priorités 2010**

---

- Contribuer à l'amélioration de la performance de l'organisation au niveau des processus et des pratiques en matière d'approvisionnement.
- Réévaluation des processus d'analyse et d'inscription des dossiers aux ordres du jour des instances dans le contexte du Plan d'action que l'Administration adoptera à la suite du rapport du vérificateur général.
- Poursuivre l'augmentation de la productivité des hommes et femmes de métier à la Direction du matériel roulant et des ateliers pour atteindre un niveau de 84 %.
- Travaux de confection des rôles d'évaluation foncière 2011-2012-2013 en vue de leur dépôt le 15 septembre 2010.



Montréal 

***SERVICE DES AFFAIRES CORPORATIVES***

---

***PRÉVISIONS BUDGÉTAIRES 2010***

***CABINET DU DIRECTEUR PRINCIPAL***





# Service des affaires corporatives

**Budget 2010**

Total a-p. : 17,0

010100 4,0 a-p.

Direction

- 1,0 directeur princ.
- 1,0 secr. direction – dir. 1<sup>er</sup> niv.
- 1,0 adj. direc. princ.
- 1,0 secr. unité adm.

Line Charest, intérim

010200 13,0 a-p.

Secrétariat aux projets  
spéciaux et aux  
relations institutionnelles

Normand Lapointe, intérim

- 1,0 directeur
- 1,0 secr. direction
- 2,0 secr. unité adm.
- 2,0 cadres adm.
- 4,0 charg. dossiers – missions
- 1,0 cons. ress. hum.
- 1,0 cons. gest. ress. fin. c/e
- 1,0 ag. gest. ress. fin.

Janvier 2010

## Service des affaires corporatives

### **Direction : Cabinet du directeur principal**

#### **Revenus par principaux objets**

(en milliers de dollars)

	Comparatif 2009	Budget 2010	Écart en %
Taxes	-	-	-
Paielements tenant lieu de taxes	-	-	-
Services rendus aux organismes municipaux	-	-	-
Autres services rendus	-	-	-
Autres revenus	-	-	-
Transferts	-	-	-
<b>Total</b>	-	-	-

#### **Dépenses par principaux objets et catégories d'emplois**

(en milliers de dollars et en années-personnes)

	\$			Années-personnes		
	Comparatif 2009	Budget 2010	Écart en %	Comparatif 2009	Budget 2010	Écart en %
<b>Rémunération et cotisations de l'employeur</b>						
Cadres et contremaîtres	423,4	428,8	1,3	2,0	2,0	-
Professionnels et cols blancs	117,8	124,5	5,7	2,0	2,0	-
Cols bleus	-	-	-	-	-	-
	541,2	553,3	2,2	4,0	4,0	-
<b>Biens, services et autres objets de dépenses</b>	341,9	312,0	(8,7)			
<b>Total</b>	883,1	865,3	(2,0)			

#### **Revenus et dépenses par compétence**

(en milliers de dollars)

	Revenus			Dépenses		
	Comparatif 2009	Budget 2010	Écart en %	Comparatif 2009	Budget 2010	Écart en %
Conseil municipal	-	-	-	883,1	865,3	(2,0)
Conseil d'agglomération	-	-	-	-	-	-
<b>Total</b>	-	-	-	883,1	865,3	(2,0)

## Service des affaires corporatives

### Direction : Cabinet du directeur principal

#### Principaux écarts - volet des dépenses

(en années-personnes et en milliers de dollars)

	a.-p.	Conseil municipal	Conseil d'agglomération	Total
<b>Comparatif 2009</b>	<b>4,0</b>	<b>883,1</b>	<b>-</b>	<b>883,1</b>
<b>CONSEIL MUNICIPAL</b>				
<b>Réaménagements budgétaires</b>				
Indexation - rémunération (incluant charges sociales)		12,1		12,1
Indexation - autres familles		6,8		6,8
<b>Stratégies de financement</b>				
Efforts de rationalisation		(36,7)		(36,7)
<b>CONSEIL D'AGGLOMÉRATION</b>				
Variation totale	-	(17,8)	-	(17,8)
<b>Budget 2010</b>	<b>4,0</b>	<b>865,3</b>	<b>-</b>	<b>865,3</b>



Montréal 

***SERVICE DES AFFAIRES CORPORATIVES***

---

***PRÉVISIONS BUDGÉTAIRES 2010  
SECRÉTARIAT AUX PROJETS SPÉCIAUX ET AUX RELATIONS  
INSTITUTIONNELLES***



***Mission***

***Secrétariat aux projets spéciaux et aux relations institutionnelles***

---

- Assurer la coordination des relations institutionnelles de la Ville;
- Coordonner les relations avec les villes reconstituées et soutenir l'Administration dans la gouvernance de l'agglomération;
- Gestion de différents projets corporatifs;
- Coordination de la fonction administration.



## Service des affaires corporatives

### Direction : Secrétariat aux projets spéciaux et aux relations institutionnelles

#### Revenus par principaux objets

(en milliers de dollars)

	Comparatif 2009	Budget 2010	Écart en %
Taxes	-	-	-
Paielements tenant lieu de taxes	-	-	-
Services rendus aux organismes municipaux	-	-	-
Autres services rendus	-	-	-
Autres revenus	-	-	-
Transferts	-	-	-
<b>Total</b>	-	-	-

#### Dépenses par principaux objets et catégories d'emplois

(en milliers de dollars et en années-personnes)

	\$			Années-personnes		
	Comparatif 2009	Budget 2010	Écart en %	Comparatif 2009	Budget 2010	Écart en %
<b>Rémunération et cotisations de l'employeur</b>						
Cadres et contremaîtres	1 101,7	1 097,9	(0,3)	8,0	8,0	-
Professionnels et cols blancs	345,6	373,3	8,0	5,0	5,0	-
Provision pour postes temporaires dans le cadre des projets spéciaux et temps supplémentaire	750,4	728,8	(2,9)	-	-	-
	2 197,7	2 200,0	0,1	13,0	13,0	-
<b>Biens, services et autres objets de dépenses</b>	2 215,2	2 195,8	(0,9)			
<b>Total</b>	4 412,9	4 395,8	(0,4)			

#### Revenus et dépenses par compétence

(en milliers de dollars)

	Revenus			Dépenses		
	Comparatif 2009	Budget 2010	Écart en %	Comparatif 2009	Budget 2010	Écart en %
Conseil municipal	-	-	-	4 412,9	4 395,8	(0,4)
Conseil d'agglomération	-	-	-	-	-	-
<b>Total</b>	-	-	-	4 412,9	4 395,8	(0,4)

## Service des affaires corporatives

### Direction : Secrétariat aux projets spéciaux et aux relations institutionnelles

#### Principaux écarts - volet des dépenses

(en années-personnes et en milliers de dollars)

	a.-p.	Conseil municipal	Conseil d'agglomération	Total
<b>Comparatif 2009</b>	<b>13,0</b>	<b>4 412,9</b>	<b>-</b>	<b>4 412,9</b>
<b>CONSEIL MUNICIPAL</b>				
<b>Ajustements</b>				
Ajustements liés au Fonds des immeubles		(33,4)		(33,4)
<b>Réaménagements budgétaires</b>				
Indexation - rémunération (incluant charges sociales)		2,3		2,3
Indexation - autres familles		44,3		44,3
Ajustements de divers projets		140,6		140,6
<b>Stratégies de financement</b>				
Efforts de rationalisation		(170,9)		(170,9)
<b>CONSEIL D'AGGLOMÉRATION</b>				
Variation totale	-	(17,1)	-	(17,1)
<b>Budget 2010</b>	<b>13,0</b>	<b>4 395,8</b>	<b>-</b>	<b>4 395,8</b>

## **SERVICE DES AFFAIRES CORPORATIVES**

### **Principales réalisations 2009**

#### **Secrétariat aux projets spéciaux et aux relations institutionnelles**

---

##### **Engagements 2009**

- Assurer la liaison avec les villes reconstituées notamment en supportant les travaux de la Table de travail tripartite MAMR-villes reconstituées-Montréal pour améliorer le fonctionnement de l'agglomération de Montréal.
- Supporter les travaux de la Table de travail bipartite MAMR-Ville de Montréal sur les relations entre la Ville et le gouvernement du Québec.
- Consolider les relations de la Ville de Montréal avec l'Union des municipalités du Québec (UMQ) et la Fédération Québécoise des municipalités (FQM).

##### **Réalisations 2009**

- Organiser et assurer le suivi des deux rencontres des DG des villes liées;
- Préparer, participer et assurer le suivi des deux rencontres de la Table de travail tripartite MAMR-villes reconstituées-Montréal
- Aucune rencontre formelle de la Table n'a eu lieu en 2009. Toutefois, de nombreuses rencontres de travail on eu lieu avec le ministère des Affaires municipales, des Régions et de l'Occupation du territoire (MAMROT) sur divers dossiers.
- Des représentants de la Ville de Montréal ont assisté au congrès de l'UMQ et au congrès de la FQM;
- Poursuite des travaux du Chantier sur la diversification des sources de revenus;
- Établissement des coûts nets de la collecte sélective, sujets à compensation pour l'année 2008;
- Création de l'Agence municipale de financement et de développement des centres d'urgence 9-1-1 du Québec;
- Création du Comité permanent sur les infrastructures de la Table Québec-municipalités.

## **SERVICE DES AFFAIRES CORPORATIVES**

### **Principales réalisations 2009 (suite)**

#### **Secrétariat aux projets spéciaux et aux relations institutionnelles**

---

##### **Engagements 2009**

- Améliorer les communications du Service avec ses clients internes et externes;
- Accroître les opportunités de formation pour les employés du Service;
- Mise en place du Secrétariat de liaison:

##### **Réalisations 2009**

- Des travaux ont été amorcés pour créer un site intranet pour le Service des affaires corporatives.
- Inventaire des besoins et des formations offertes. Organisation de formation (Respect de la personne, coaching, santé et sécurité au travail).
- Soutien apporté à la mise en place du Secrétariat de liaison.

## **SERVICE DES AFFAIRES CORPORATIVES**

---

### ***Priorités 2010***

#### ***Secrétariat aux projets spéciaux et aux relations institutionnelles***

---

- Coordonner les travaux de la Ville de Montréal dans le cadre des discussions sur l'éthique et la probité dans le monde municipal.
- Assurer une veille systématique de l'actualité gouvernementale.
- Participer activement aux travaux de la Conférence administrative régionale du MAMROT.
- Améliorer les mécanismes de contrôle de gestion.
- Implantation d'un nouveau système de gestion en santé et sécurité au travail (SST).
- Mise en œuvre du plan de main-d'œuvre (GPMO)

Montréal 

***SERVICE DES AFFAIRES CORPORATIVES***

---

***PRÉVISIONS BUDGÉTAIRES 2010***  
***DIRECTION DE L'APPROVISIONNEMENT***



**Mission**

**Direction de l'approvisionnement**

---

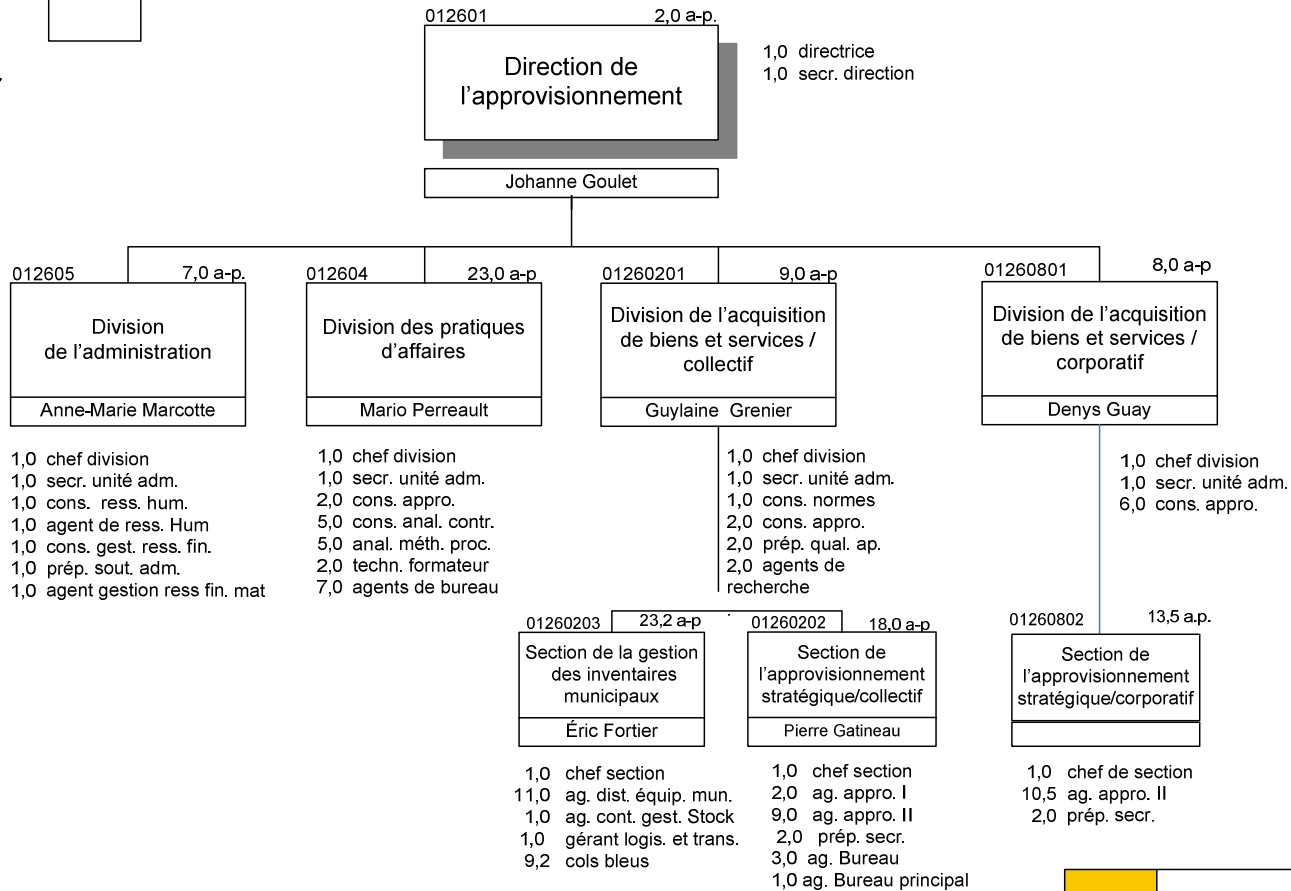
- Assume un rôle stratégique, fonctionnel et opérationnel en matière d'approvisionnement, dans un esprit de coopération rentable, afin que les arrondissements et les services corporatifs, dans leur prestation de services aux citoyens, puissent acquérir des biens et des services de qualité, au coût le plus avantageux, aux meilleures conditions possibles et à leur entière
- Promotion des meilleures pratiques en matière d'approvisionnement;
- Conclusion et gestion de plus de 200 ententes cadres, pluriannuelles, pour des produits et des services communs et coordination de quelque 275 appels d'offres annuellement;
- Responsable des processus d'affaires et des outils en matière d'approvisionnement intégrés à SIMON, notamment le fichier des fournisseurs, la classification des biens et des services ainsi que le bureau d'affaires;
- Gestion d'un centre de distribution de produits municipaux et d'autres biens courants.



# Service des affaires corporatives

Budget 2010

Total a-p. : 103,7



Janvier 2010

## Service des affaires corporatives

### Direction : Approvisionnement

#### Revenus par principaux objets

(en milliers de dollars)

	Comparatif 2009	Budget 2010	Écart en %
Taxes	-	-	-
Paielements tenant lieu de taxes	-	-	-
Services rendus aux organismes municipaux	-	-	-
Autres services rendus	135,0	35,0	(74,1)
Autres revenus	-	-	-
Transferts	-	-	-
<b>Total</b>	<b>135,0</b>	<b>35,0</b>	<b>(74,1)</b>

#### Dépenses par principaux objets et catégories d'emplois

(en milliers de dollars et en années-personnes)

	\$			Années-personnes		
	Comparatif 2009	Budget 2010	Écart en %	Comparatif 2009	Budget 2010	Écart en %
<b>Rémunération et cotisations de l'employeur</b>						
Cadres et contremaîtres	1 029,9	1 340,3	30,1	8,0	11,0	37,5
Professionnels et cols blancs	5 763,5	6 161,8	6,9	81,0	83,5	3,1
Cols bleus	523,4	530,2	1,3	9,2	9,2	-
	7 316,8	8 032,3	9,8	98,2	103,7	5,6
<b>Biens, services et autres objets de dépenses</b>	1 545,9	1 413,0	(8,6)			
<b>Total</b>	<b>8 862,7</b>	<b>9 445,3</b>	<b>6,6</b>			

#### Revenus et dépenses par compétence

(en milliers de dollars)

	Revenus			Dépenses		
	Comparatif 2009	Budget 2010	Écart en %	Comparatif 2009	Budget 2010	Écart en %
Conseil municipal	135,0	35,0	(74,1)	8 862,7	9 445,3	6,6
Conseil d'agglomération	-	-	-	-	-	-
<b>Total</b>	<b>135,0</b>	<b>35,0</b>	<b>(74,1)</b>	<b>8 862,7</b>	<b>9 445,3</b>	<b>6,6</b>

## Service des affaires corporatives

### Direction : Approvisionnement

#### Principaux écarts - volet des dépenses

(en années-personnes et en milliers de dollars)

	a.-p.	Conseil municipal	d'agglomération	Total
<b>Comparatif 2009</b>	<b>98,2</b>	<b>8 862,7</b>		<b>8 862,7</b>
<b>CONSEIL MUNICIPAL</b>				
<b>Ajustements</b>				
Ajustements liés au Fonds des immeubles		(0,6)		(0,6)
Incitatif pour l'affectation d'employé en disponibilité hors structure		10,0		10,0
Réaménagement interne	1,5			-
				-
<b>Réaménagements budgétaires</b>				
Indexation - rémunération (incluant charges sociales)		242,3		242,3
Indexation - autres familles		30,9		30,9
Revision de la fonction approvisionnement	4,0	300,0		300,0
<b>CONSEIL D'AGGLOMÉRATION</b>				
Variation totale	5,5	582,6	-	582,6
<b>Budget 2010</b>	<b>103,7</b>	<b>9 445,3</b>	<b>-</b>	<b>9 445,3</b>

## Service des affaires corporatives

### Direction : Approvisionnement

#### Principaux écarts - volet des revenus

(en milliers de dollars)

	Conseil municipal	Conseil d'agglomération	Total
<b>Comparatif 2009</b>	<b>135,0</b>		<b>135,0</b>
Diminution de divers revenus - approvisionnement	(100,0)		(100,0)
Variation totale	(100,0)	-	(100,0)
<b>Budget 2010</b>	<b>35,0</b>	-	<b>35,0</b>

## **SERVICE DES AFFAIRES CORPORATIVES**

---

### **Principales réalisations 2009**

#### **Direction de l'approvisionnement**

---

##### Engagements 2009

- **Accentuer la collaboration avec les unités d'affaires :**

- Consolider le travail de la *Table des approvisionneurs*  
→ accroître le taux d'implication et d'adhésion à 70 %  
des arrondissements à chaque rencontre.

- Systématiser les sondages de satisfaction  
→ viser 50 % des 60 ententes-cadres à renouveler.

- Développer de nouvelles sources d'information et de  
communication avec les approvisionneurs pour faciliter  
l'accès aux produits et services de la Direction.

##### Réalisations 2009

- L'objectif de 70 % de participation à chacune des trois  
rencontres de la « Table des approvisionneurs » a été atteint.

- De nombreux sondages ont été réalisés pour connaître  
l'appréciation et les propositions d'amélioration concernant les  
ententes et les services de la Direction :  
- 30 sondages ont été faits auprès des arrondissements;  
- un sondage a été administré auprès d'une centaine de  
visiteurs du Centre de distribution Louvain;  
- un sondage a été tenu auprès des utilisateurs du fichier  
des fournisseurs.

- Plusieurs sources ou outils de communication ont été produits  
:  
- un premier guide de gestion des stocks;  
- un bilan des initiatives en matière de développement  
durable;  
- une refonte complète de notre site Intranet;  
- une révision complète de toutes les ententes d'achat.

## **SERVICE DES AFFAIRES CORPORATIVES**

---

### **Principales réalisations 2009 (suite)**

#### **Direction de l'approvisionnement**

---

##### Engagements 2009

- **Accroître la performance de l'organisation en matière d'approvisionnement :**
  - Compléter les outils visant à optimiser les pratiques d'affaires en approvisionnement.
  - Bonifier nos outils d'approvisionnement pour mieux répondre aux préoccupations.
  - Optimiser la gestion du fonds d'inventaire du Centre de distribution Louvain.

##### Réalisations 2009

- Divers encadrements et outils ont été développés pour améliorer les processus d'achat et la séparation des tâches en collaboration avec le Service des finances et la Direction des technologies de l'information.
- Des clauses de prévention de la fraude et de collusion ont été incluses à nos documents et diffusées auprès de 33 000 fournisseurs inscrits au fichier municipal.
- Un guide de référence pour les appels d'offres en matière de services professionnels ainsi qu'un plan de cours ont été élaborés et seront disponibles en 2010.
- Un guide de gestion des stocks a été diffusé auprès des gestionnaires municipaux;

Une journée portes ouvertes s'est tenue le 5 novembre 2009 au Centre de distribution : 15 arrondissements et cinq services corporatifs y étaient présents, soit plus de 100 personnes.

**SERVICE DES AFFAIRES CORPORATIVES**

---

***Principales réalisations 2009 (suite)***

***Direction de l'approvisionnement***

---

Engagements 2009

Réalisations 2009

## **SERVICE DES AFFAIRES CORPORATIVES**

---

### **Principales réalisations 2009 (suite)**

#### **Direction de l'approvisionnement**

---

##### Engagements 2009

- **Miser sur le développement durable et l'économie sociale :**
  - Produire un bilan des réalisations et proposer à l'Administration des pistes d'actions complémentaires pour contribuer à « l'effet domino ».
  - Offrir une formation aux approvisionneurs ainsi que des outils pour soutenir leurs achats écoresponsables.
  - Consolider le portefeuille d'ententes de produits et services écoresponsables.

##### Réalisations 2009

- Le bilan est réalisé. Trois champs d'activités ont été ciblés :
  - Développer les connaissances;
  - Encourager l'action responsable;
  - Susciter l'engagement.
- Les employés de la Direction de l'approvisionnement ont été formés en conséquence;
  - Cette formation est disponible pour les arrondissements et les services centraux; déjà un premier arrondissement a été formé, soit celui d'Ahuntsic—Cartierville.
- Le portefeuille d'ententes de produits et services écoresponsables est passé de 10 ententes en 2007 à 22 en 2009.



## **SERVICE DES AFFAIRES CORPORATIVES**

---

### **Principales réalisations 2009 (suite)**

#### **Direction de l'approvisionnement**

---

##### Engagements 2009

- **Développer et gérer la performance de nos employés :**
  - Développer des outils et guides en soutien au travail de nos employés.
  - Favoriser l'intégration et le développement professionnel des employés  
→ élaborer et mettre en œuvre un plan de formation et de relève pour les emplois d'agents d'approvisionnement et de chefs de section.

##### Réalisations 2009

- Le manuel des approvisionnements est réalisé et une application informatique a été développée à cette fin.
- Un programme de relève a été élaboré et un plan d'action a été établi pour les candidats retenus;
- Une formation générale sur le service à la clientèle a été donnée à l'ensemble du personnel;
- La participation à des activités de perfectionnement professionnel en approvisionnement pour nos employés s'est également réalisée : ceux-ci ont pu assister au colloque de l'Association canadienne de la gestion des achats et à la journée des approvisionneurs du Centre de services partagés du Québec;
- Un système de rencontre annuelle entre chaque employé et son supérieur a été implantée assurant une rétroaction des compétences, des réalisations et des défis.

## **SERVICE DES AFFAIRES CORPORATIVES**

---

### **Priorités 2010**

#### ***Direction de l'approvisionnement***

---

- Contribuer à l'amélioration de la performance de l'organisation au niveau des processus et des pratiques en matière d'approvisionnement.
  - Bonifier la politique d'approvisionnement et de gestion contractuelle;
  - Harmoniser les documents d'appels d'offres pour tous les services et arrondissements;
  - Proposer un guide de gestion des appels d'offres pour services professionnels et une formation appropriée;
  - Élaborer un guide relatif aux grilles de critères et à la formation des comités de sélection pour les appels d'offres utilisant un système de pondération des offres.
  
- Générer une relève pour les postes du domaine de l'approvisionnement.

Montréal 

***SERVICE DES AFFAIRES CORPORATIVES***

---

***PRÉVISIONS BUDGÉTAIRES 2010***

***DIRECTION DU GREFFE***



## ***Service des affaires corporatives***

---

### ***Mission***

#### ***Direction du greffe***

---

- Analyse de conformité et d'opportunité des dossiers décisionnels, préparation, tenue et suivi des séances du comité exécutif, du conseil municipal, du conseil d'agglomération et des commissions;
- Gestion des documents et des archives de la Ville, ainsi que le traitement et la signature des contrats;
- Application de la Loi sur l'accès aux documents des organismes publics et sur la protection des renseignements personnels et de la Loi sur les archives;
- Gestion des processus électoral et référendaire.

# Service des affaires corporatives

**Budget 2010**

Total a-p. : 122,1

010301 5,0 a-p.

Direction du greffe

1,0 directeur & greffier  
1,0 greffier adjoint  
1,0 charg. de secrétariat  
1,0 secrétaire unité adm.  
1,0 cons. anal. cont. gest.

Yves Saindon

010302 26,0 a-p.

Division administration

Nancy Sinclair, intérim

1,0 chef division adm. II.  
1,0 chef section – ress. hum.  
2,0 sec. unité adm.  
1,0 cons. ress. hum.  
3,0 agents cons. ress.hum.  
1,0 cons. rf. C/E  
1,0 cons. gest. ress. fin.  
2,0 ag. gest. ress. fin.  
2,0 tech. ress. hum.  
1,0 prép. budget  
1,0 prép. sout. adm.  
1,0 ag. bureau principal  
1,0 prép. communication  
4,0 ag. bureau  
2,0 comm. Bureau  
2,0 cols blancs (banq. hrs)

2,0 a-p.

Soutien aux élus  
de l'opposition officielle

1,0 responsable soutien élus niv. 1  
1,0 secr. unité adm.

2,0 a-p.

Soutien aux élus –  
2e opposition

1,0 charg. de secrétariat  
1,0 col blanc (banq. hrs)

010308 42,1 a-p.

Division du  
soutien aux élus

Marie-Josée Cencig

1,0 chef division  
8,0 resp. sout. élus niv. 1  
13,0 resp. sout. élus niv. 2  
8,0 charg. secrétariat  
3,0 secr. direction  
4,0 secr. unité adm.  
2,0 prép. secrétariat  
1,0 prép. communications  
2,1 cols blancs (banq. hrs)

010305 7,0 a-p.

Division des élections  
et du soutien aux  
commissions

Emmanuel Tani-Moore,  
intérim

1,0 chef division  
1,0 secr. unité adm.  
4,0 secr. recherchiste  
1,0 secr. recherchiste temp.

01030401 9,0 a-p.

Division de la gestion  
des documents  
et des archives -  
Accès à l'information

Marc Label

1,0 chef division  
1,0 cons. anal. cont. gest. (temp)  
1,0 secr. unité admin.  
2,0 anal. gest. doc. arch.  
4,0 tech. gest. doc. arch.  
1,0 tech. Juridique  
1,0 ag. serv. client. info.

01030402 10,0 a-p.

Section de la gestion  
des archives

Mario Robert, intérim

1,0 chef section  
2,0 anal. gest. doc. arch.  
3,0 tech. gest. doc. arch.  
1,0 com. bureau  
1,0 microfilmeur  
2,0 opér. app. microfil.

01030701 9,0 a-p.

Division du soutien  
aux instances et  
réglementation

J.-François Milot, intérim

1,0 avocat C/E  
1,0 coordonnateur dossiers  
agglomération  
1,0 chargé dossiers missions  
2,0 secr. unité adm.  
2,0 avocats niv. 1  
1,0 traducteur  
1,0 secr. juridique

01030702 10,0 a-p.

Section du soutien aux  
instances

Alain Vachon

1,0 chef section  
1,0 cons. anal. cont. gest.  
8,0 anal.-rédacteur

Janvier 2010

## Service des affaires corporatives

### Direction : Greffe

#### Revenus par principaux objets

(en milliers de dollars)

	Comparatif 2009	Budget 2010	Écart en %
Taxes	-	-	-
Paiements tenant lieu de taxes	-	-	-
Services rendus aux organismes municipaux	-	-	-
Autres services rendus	48,7	48,7	-
Autres revenus	600,0	600,0	-
Transferts	70,0	70,0	-
<b>Total</b>	<b>718,7</b>	<b>718,7</b>	<b>-</b>

#### Dépenses par principaux objets et catégories d'emplois

(en milliers de dollars et en années-personnes)

	\$			Années-personnes		
	Comparatif 2009	Budget 2010	Écart en %	Comparatif 2009	Budget 2010	Écart en %
<b>Rémunération et cotisations de l'employeur</b>						
Élus	12 501,6	12 184,2	(2,5)	105,0	103,0	
Cadres et contremaîtres	4 237,1	4 722,9	11,5	45,0	48,0	6,7
Professionnels et cols blancs	9 263,5	5 135,8	(44,6)	73,1	74,1	1,4
Cols bleus	6,7	6,8	1,5			-
	26 008,9	22 049,7	(15,2)	223,1	225,1	0,9
<b>Biens, services et autres objets de dépenses</b>	14 144,9	5 553,5	(60,7)			
<b>Total</b>	<b>40 153,8</b>	<b>27 603,2</b>	<b>(31,3)</b>			

#### Revenus et dépenses par compétence

(en milliers de dollars)

	Revenus			Dépenses		
	Comparatif 2009	Budget 2010	Écart en %	Comparatif 2009	Budget 2010	Écart en %
Conseil municipal	636,5	636,5	-	40 153,8	27 603,2	(31,3)
Conseil d'agglomération	82,2	82,2	-	-	-	-
<b>Total</b>	<b>718,7</b>	<b>718,7</b>	<b>-</b>	<b>40 153,8</b>	<b>27 603,2</b>	<b>(31,3)</b>

## Service des affaires corporatives

### Direction : Greffe

### Principaux écarts - volet des dépenses

(en années-personnes et en milliers de dollars)

	a.-p.	Conseil municipal	Conseil d'agglomération	Total
<b>Comparatif 2009</b>	<b>223,1</b>	<b>40 153,8</b>		<b>40 153,8</b>
<b>CONSEIL MUNICIPAL</b>				
<b>Ajustements</b>				
Ajustements liés au Fonds des immeubles		(212,6)		(212,6)
Élections municipales 2009		(12 600,0)		(12 600,0)
Réduction des élus	(2,0)			
Réaménagement interne	1,0			
Soutien administratif pour la 2e opposition	2,0	210,6		210,6
Divers		91,0		91,0
<b>Réaménagements budgétaires</b>				
Indexation - rémunération (incluant charges sociales)		63,6		63,6
Indexation - autres familles		31,1	-	31,1
Ajustements de divers projets	2,0	195,7		195,7
<b>Stratégies de financement</b>				
Réorganisation du travail	(1,0)	(116,0)		(116,0)
Remise d'espace		(76,3)		(76,3)
Réduction des autres familles de dépenses		(137,7)		(137,7)
<b>CONSEIL D'AGGLOMÉRATION</b>				
Variation totale	2,0	(12 550,6)	-	(12 550,6)
<b>Budget 2010</b>	<b>225,1</b>	<b>27 603,2</b>	<b>-</b>	<b>27 603,2</b>



## Service des affaires corporatives

### Direction : Greffe

### Principaux écarts - volet des revenus

(en milliers de dollars)

	Conseil municipal	Conseil d'agglomération	Total
<b>Comparatif 2009</b>	<b>636,5</b>	<b>82,2</b>	<b>718,7</b>
			-
Variation totale	-	-	-
<b>Budget 2010</b>	<b>636,5</b>	<b>82,2</b>	<b>718,7</b>

## **SERVICE DES AFFAIRES CORPORATIVES**

---

### **Principales réalisations 2009**

#### **Direction du greffe**

---

##### Engagements 2009

- Assurer la tenue et le bon déroulement de l'élection générale du 1er novembre 2009.
- Mettre en œuvre les pistes d'optimisation retenues, soit la fusion complète des deux équipes d'analyse, suite au regroupement Greffe-BAPD en 2008.
- Poursuivre la réflexion afin de trouver des nouvelles pistes d'optimisation dans le cadre d'un souci constant d'amélioration de nos processus.
- Poursuivre la réalisation, auprès des différentes clientèles de la Direction du greffe, d'études de satisfaction et proposer, le cas échéant, des améliorations.
- Assurer la coordination des demandes d'information formulées par le Secrétariat de liaison qui sera, conformément à la Loi 22, mis en place en janvier 2009.

##### Réalisations 2009

- La Direction du greffe a réalisé pleinement son mandat. Toutefois, des délais ont été enregistrés dans la diffusion des résultats.
- Le rapport du vérificateur sur le contrat des compteurs d'eau, nous a amené à réfléchir à nouveau sur certaines pistes d'optimisation qui avaient été retenues. Dans le contexte actuel, nous sommes à revoir l'ensemble de nos processus.
- Deux études ont été menées auprès des clientèles desservies par la Division des commissions et du suivi et par la Division de l'administration. Dans les deux cas un taux de satisfaction de plus de 90 % a été enregistré.
- Plus de 300 demandes ont été traitées. Par ailleurs, 11 séances d'information sur différents dossiers (Quartier des spectacles, Dépenses mixtes, PDGMR, etc.) ont été données.

## **SERVICE DES AFFAIRES CORPORATIVES**

---

### **Principales réalisations 2009 (suite)**

#### **Direction du greffe**

---

##### **Engagements 2009**

- Recommandation formulée lors de l'étude du budget 2009 :

R-23

*Qu'en prévision des élections générales de 2009, des mesures soient mises en place par le greffier de la Ville, en sa qualité de président d'élection, en collaboration avec le Service des communications et des relations avec les citoyens, afin de faciliter l'exercice de droit de vote et favoriser une plus grande participation des citoyens.*

##### **Réalisations 2009**

- Plusieurs mesures ont été prises :
  - Dès le début de l'année 2009, le Bureau des élections a rencontré des représentants d'organismes de promotion des droits des personnes handicapées, dont Mme Marie Turcotte de l'organisme Ex-Aequo. A l'issue de ces rencontres, il fut convenu de diffuser l'information en langage simplifié, de mettre en place diverses mesures spéciales à l'intention des électeurs ayant des limitations visuelles, auditives ou motrices et d'apporter une attention particulière à l'accessibilité des lieux de votation. En plus de diffuser l'information en médias substitués non seulement sur le Web et dans les bureaux d'élection en arrondissement, le Bureau des élections a également diffusé celle-ci auprès des organismes et des institutions desservant les électeurs visés.
  - Afin de favoriser le vote des personnes itinérantes il y a eu notamment la tenue d'une commission de révision dans les lieux mêmes d'un refuge (La maison du Père).
  - Le site Internet des Élections a complètement été remodelé (plus de 300 000 visites).
  - Un document expliquant le cadre électoral de la Ville a été distribué à près d'un million d'exemplaires (toutes les adresses).
  - Une campagne de publicité sans précédent dans le réseau du métro a été réalisée.

## **SERVICE DES AFFAIRES CORPORATIVES**

---

### **Priorités 2010**

#### **Direction du greffe**

---

- Produire un bilan complet des opérations entourant la tenue des élections générales du 1er novembre 2009.
- Réévaluation des processus d'analyse et d'inscription des dossiers aux ordres du jour des instances dans le contexte du Plan d'action que l'Administration adoptera à la suite du rapport du vérificateur général.
- Augmenter de manière significative le nombre de documents publics, au sens de la Loi sur l'accès aux documents des organismes publics et de la protection des renseignements personnels, directement accessibles sur le portail de la Ville, de manière à éviter aux citoyens de devoir formuler une demande d'accès à l'information pour obtenir ces documents.
- Offrir aux instances décisionnelles et à l'Administration municipale des services de soutien administratif de première qualité.



***SERVICE DES AFFAIRES CORPORATIVES***

---

***PRÉVISIONS BUDGÉTAIRES 2010***  
***DIRECTION DU MATÉRIEL ROULANT ET DES ATELIERS***



**Mission**

**Direction du matériel roulant et des ateliers**

---

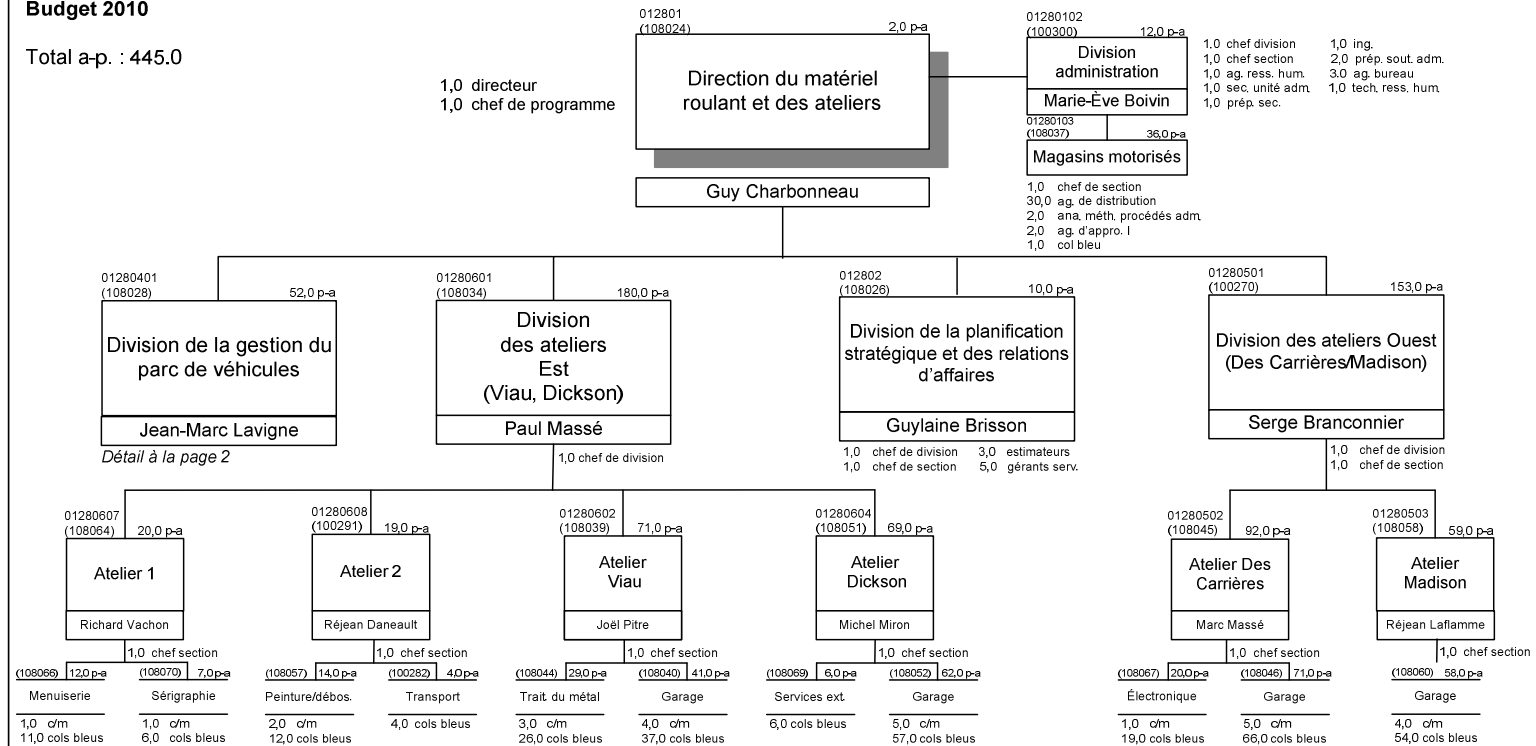
Une entreprise publique axée sur une culture de la performance et d'un souci de compétitivité avec les entreprises comparables qui

- offre des services d'entretien et de réparation de véhicules légers et lourds et d'équipements connexes aux arrondissements, aux services corporatifs et à l'agglomération de Montréal;
- offre des services de réparation et de fabrication dans les domaines de l'usinage, le métal en feuille, la soudure, le mobilier urbain, le meuble de style, l'électronique et la sérigraphie;
- offre des services de formation chauffeurs/opérateurs de véhicules lourds;
- offre des services d'expert-conseil en matière de gestion de parc de véhicules et d'acquisition de véhicules.
- offre des véhicules municipaux via le Fonds d'inventaire de matériel roulant et le Fonds de location long terme servant à du crédit-bail interne;
- gère et exploite 18 sites de distribution de carburant.

# Service des affaires corporatives

## Budget 2010

Total a-p. : 445.0



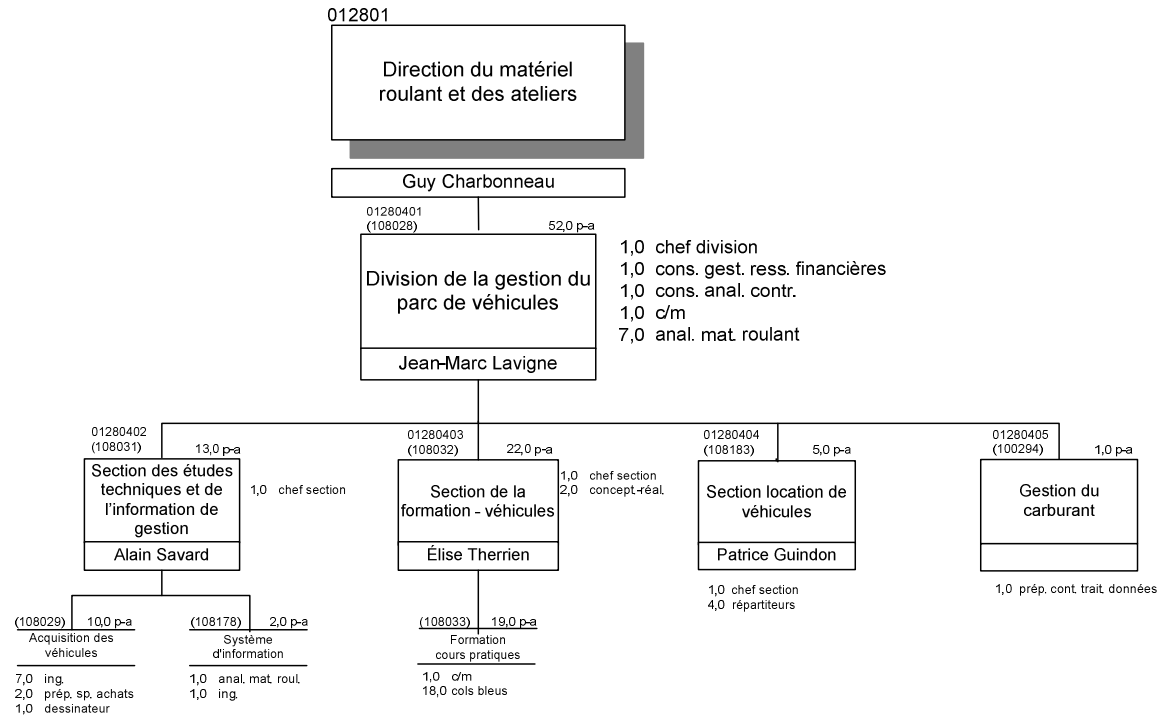
Janvier 2010



# Service des affaires corporatives

Budget 2010

Total p-a : 52,0



Janvier 2010

## Service des affaires corporatives

### Direction : Matériel roulant et des ateliers

#### Revenus par principaux objets

(en milliers de dollars)

	Comparatif 2009	Budget 2010	Écart en %
Taxes	-	-	-
Paievements tenant lieu de taxes	-	-	-
Services rendus aux organismes municipaux	-	-	-
Autres services rendus	51 703,1	52 870,2	2,3
Autres revenus	-	-	-
Transferts	-	-	-
<b>Total</b>	<b>51 703,1</b>	<b>52 870,2</b>	<b>2,3</b>

#### Dépenses par principaux objets et catégories d'emplois

(en milliers de dollars et en années-personnes)

	\$			Années-personnes		
	Comparatif 2009	Budget 2010	Écart en %	Comparatif 2009	Budget 2010	Écart en %
<b>Rémunération et cotisations de l'employeur</b>						
Cadres et contremaîtres	5 497,2	5 777,2	5,1	53,0	54,0	1,9
Professionnels et cols blancs	5 332,7	5 313,2	(0,4)	76,0	74,0	(2,6)
Cols bleus	22 324,4	21 601,4	(3,2)	332,6	317,0	(4,7)
	33 154,3	32 691,8	(1,4)	461,6	445,0	(3,6)
<b>Biens, services et autres objets de dépenses</b>	18 548,8	20 178,4	8,8			
<b>Total</b>	<b>51 703,1</b>	<b>52 870,2</b>	<b>2,3</b>			

#### Revenus et dépenses par compétence

(en milliers de dollars)

	Revenus			Dépenses		
	Comparatif 2009	Budget 2010	Écart en %	Comparatif 2009	Budget 2010	Écart en %
Conseil municipal	51 703,1	52 870,2	2,3	51 703,1	52 870,2	2,3
Conseil d'agglomération	-	-	-	-	-	-
<b>Total</b>	<b>51 703,1</b>	<b>52 870,2</b>	<b>2,3</b>	<b>51 703,1</b>	<b>52 870,2</b>	<b>2,3</b>

## Service des affaires corporatives

### Direction : Matériel roulant et des ateliers

#### Principaux écarts - volet des dépenses

(en années-personnes et en milliers de dollars)

	a.-p.	Conseil municipal	Conseil d'agglomération	Total
<b>Comparatif 2009</b>	<b>461,6</b>	<b>51 703,1</b>		<b>51 703,1</b>
<b>CONSEIL MUNICIPAL</b>				
<b>Ajustements</b>				
Ajustements liés au Fonds des immeubles		265,0		265,0
Rééquilibrage des dépenses de main-d'œuvre vs augmentation du coût des pièces et des composantes	(16,6)	(993,6)		(993,6)
		993,6		993,6
<b>Réaménagements budgétaires</b>				-
Indexation - rémunération (incluant charges sociales)		531,1		531,1
Indexation - autres familles		371,0		371,0
				-
<b>CONSEIL D'AGGLOMÉRATION</b>				-
				-
				-
Variation totale	(16,6)	1 167,1	-	1 167,1
<b>Budget 2010</b>	<b>445,0</b>	<b>52 870,2</b>	<b>-</b>	<b>52 870,2</b>

## Service des affaires corporatives

### Direction : Matériel roulant et des ateliers

#### Principaux écarts - volet des revenus

(en milliers de dollars)

	Conseil municipal	Conseil d'agglomération	Total
<b>Comparatif 2009</b>	<b>51 703,1</b>		<b>51 703,1</b>
Ajustements liés au Fonds du matériel roulant	1 167,1		1 167,1
Variation totale	1 167,1	-	1 167,1
<b>Budget 2010</b>	<b>52 870,2</b>	<b>-</b>	<b>52 870,2</b>

**Service des affaires  
corporatives**

**Direction : Matériel roulant et des ateliers**

**Programme triennal d'immobilisations 2010-2012**

(investissements au brut et en milliers de dollars)

No	Projet	2010			2011			2012			2010-2012		
		Conseil municipal	Conseil d'agglom.	Total	Conseil municipal	Conseil d'agglom.	Total	Conseil municipal	Conseil d'agglom.	Total	Conseil municipal	Conseil d'agglom.	Total
68099	Programme de remplacement de véhicules	256		256	1 100		1 100	1 100		1 100	2 456		2 456
<b>Total</b>		<b>256</b>	<b>0</b>	<b>256</b>	<b>1 100</b>	<b>0</b>	<b>1 100</b>	<b>1 100</b>	<b>0</b>	<b>1 100</b>	<b>2 456</b>	<b>0</b>	<b>2 456</b>

## **SERVICE DES AFFAIRES CORPORATIVES**

---

### **Principales réalisations 2009**

#### **Direction du matériel roulant et des ateliers**

---

##### **Engagements 2009**

- Générer 1,2 M\$ de nouveaux revenus par les actions suivantes :
  - Poursuivre le plan de mise en marché de nos produits et services auprès de tous les membres municipaux de l'agglomération de Montréal.
  - Structurer et bonifier notre offre de services pour les autres entreprises publiques et parapubliques, et plus spécifiquement dans la Communauté métropolitaine de Montréal.
- Compléter l'implantation de la facturation à l'acte des services corporatifs pour l'entretien et la réparation de véhicules.
- Poursuivre l'augmentation de la productivité des hommes et femmes de métier de la Direction du matériel roulant pour atteindre un niveau de productivité de 84 %.
- Intégrer et structurer les activités du carburant et du transport spécialisé.

##### **Réalisations 2009**

- Les nouveaux revenus pour 2009 totalisent plus de 1 M\$.
- La facturation à l'acte est implantée depuis janvier 2009 pour l'entretien et la réparation des véhicules des services corporatifs.
- Notre niveau de productivité a été de 80 % en 2009.
- L'intégration de ces deux activités a été réalisée avec succès et à la satisfaction de la clientèle.

## **SERVICE DES AFFAIRES CORPORATIVES**

---

### **Priorités 2010**

#### ***Direction du matériel roulant et des ateliers***

---

- Moduler le modèle d'affaires de la Direction du matériel roulant et des ateliers en promouvant l'investissement dans la gestion optimale de parc de véhicules et la transformation des clos en garage de proximité.
- Poursuivre l'augmentation de la productivité des hommes et femmes de métier pour atteindre un niveau de productivité de 84 %.
- Mettre en marché le Fonds de location long terme clé en main servant à du crédit-bail interne comme alternative a des services similaires à l'externe.
- Acquérir et implanter un nouveau système de gestion de carburant, le système de gestion actuel étant désuet.
- Générer 1,2 M\$ de nouveaux revenus auprès des arrondissements de l'ex-banlieue, du Service de la police et des sociétés paramunicipales.





Montréal 

***SERVICE DES AFFAIRES CORPORATIVES***

---

***PRÉVISIONS BUDGÉTAIRES 2010  
CABINET DU MAIRE ET DU COMITÉ EXÉCUTIF***



## Service des affaires corporatives

### Direction : Cabinet du maire et du comité exécutif

#### Revenus par principaux objets

(en milliers de dollars)

	Comparatif 2009	Budget 2010	Écart en %
Taxes	-	-	-
Paielements tenant lieu de taxes	-	-	-
Services rendus aux organismes municipaux	-	-	-
Autres services rendus	-	-	-
Autres revenus	-	-	-
Transferts	-	-	-
<b>Total</b>	<b>-</b>	<b>-</b>	<b>-</b>

#### Dépenses par principaux objets et catégories d'emplois

(en milliers de dollars et en années-personnes)

	\$			Années-personnes		
	Comparatif 2009	Budget 2010	Écart en %	Comparatif 2009	Budget 2010	Écart en %
<b>Rémunération et cotisations de l'employeur</b>						
Cadres et contremaîtres			-			-
Professionnels et cols blancs			-			-
Personnel politique	1 283,1	<b>964,8</b>	(24,8)	9,0	<b>7,0</b>	(22,2)
	1 283,1	<b>964,8</b>	(24,8)	9,0	<b>7,0</b>	(22,2)
<b>Biens, services et autres objets de dépenses</b>			-			
<b>Total</b>	<b>1 283,1</b>	<b>964,8</b>	<b>(24,8)</b>			

#### Revenus et dépenses par compétence

(en milliers de dollars)

	Revenus			Dépenses		
	Comparatif 2009	Budget 2010	Écart en %	Comparatif 2009	Budget 2010	Écart en %
Conseil municipal	-	-	-	1 283,1	<b>964,8</b>	(24,8)
Conseil d'agglomération	-	-	-	-	-	-
<b>Total</b>	<b>-</b>	<b>-</b>	<b>-</b>	<b>1 283,1</b>	<b>964,8</b>	<b>(24,8)</b>

## Service des affaires corporatives

### Direction : Cabinet du maire et du comité exécutif

#### Principaux écarts - volet des dépenses

(en années-personnes et en milliers de dollars)

	a.-p.	Conseil municipal	Conseil d'agglomération	Total
<b>Comparatif 2009</b>	<b>9,0</b>	<b>1 283,1</b>	<b>-</b>	<b>1 283,1</b>
<b>CONSEIL MUNICIPAL</b>				
<b>Réaménagements budgétaires</b>				
Indexation - rémunération (incluant charges sociales)		33,8		33,8
Réaménagement du budget politique à la suite des élections de novembre 2009	(2,0)	(352,1)		(352,1)
Variation totale	(2,0)	(318,3)	-	(318,3)
<b>Budget 2010</b>	<b>7,0</b>	<b>964,8</b>	<b>-</b>	<b>964,8</b>

Montréal 

***SERVICE DES AFFAIRES CORPORATIVES***

---

***PRÉVISIONS BUDGÉTAIRES 2010***  
***BUREAU DE LA PRÉSIDENTE DU CONSEIL***



## Service des affaires corporatives

### Direction : Bureau de la présidence du conseil

#### Revenus par principaux objets

(en milliers de dollars)

	Comparatif 2009	Budget 2010	Écart en %
Taxes	-	-	-
Paievements tenant lieu de taxes	-	-	-
Services rendus aux organismes municipaux	-	-	-
Autres services rendus	-	-	-
Autres revenus	-	-	-
Transferts	-	-	-
<b>Total</b>	-	-	-

#### Dépenses par principaux objets et catégories d'emplois

(en milliers de dollars et en années-personnes)

	\$			Années-personnes		
	Comparatif 2009	Budget 2010	Écart en %	Comparatif 2009	Budget 2010	Écart en %
<b>Rémunération et cotisations de l'employeur</b>						
Cadres et contremaîtres			-			-
Professionnels et cols blancs	869,1	889,4	2,3	10,9	11,1	1,8
Personnel politique	81,4	81,4	-	1,0	1,0	-
	950,5	970,8	2,1	11,9	12,1	1,7
<b>Biens, services et autres objets de dépenses</b>	557,0	598,1	7,4			
<b>Total</b>	1 507,5	1 568,9	4,1			

#### Revenus et dépenses par compétence

(en milliers de dollars)

	Revenus			Dépenses		
	Comparatif 2009	Budget 2010	Écart en %	Comparatif 2009	Budget 2010	Écart en %
Conseil municipal	-	-	-	1 507,5	1 568,9	4,1
Conseil d'agglomération	-	-	-	-	-	-
<b>Total</b>	-	-	-	1 507,5	1 568,9	4,1

## Service des affaires corporatives

### Direction : Bureau de la présidence du conseil

#### Principaux écarts - volet des dépenses

(en années-personnes et en milliers de dollars)

	a.-p.	Conseil municipal	Conseil d'agglomération	Total
<b>Comparatif 2009</b>	<b>11,9</b>	<b>1 507,5</b>	<b>-</b>	<b>1 507,5</b>
<b>CONSEIL MUNICIPAL</b>				
<b>Ajustement</b>				
Réaménagement interne	0,2			
<b>Réaménagements budgétaires</b>				
Indexation - rémunération (incluant charges sociales)		20,2		20,2
Indexation - autres familles		11,1		11,1
Divers		30,1		30,1
Variation totale	0,2	61,4	-	61,4
<b>Budget 2010</b>	<b>12,1</b>	<b>1 568,9</b>	<b>-</b>	<b>1 568,9</b>



Montréal 

***SERVICE DES AFFAIRES CORPORATIVES***

---

***PRÉVISIONS BUDGÉTAIRES 2010***  
***CABINET DE L'OPPOSITION OFFICIELLE***



## Service des affaires corporatives

### Direction : Cabinet de l'opposition officielle

#### Revenus par principaux objets

(en milliers de dollars)

	Comparatif 2009	Budget 2010	Écart en %
Taxes	-	-	-
Paievements tenant lieu de taxes	-	-	-
Services rendus aux organismes municipaux	-	-	-
Autres services rendus	-	-	-
Autres revenus	-	-	-
Transferts	-	-	-
<b>Total</b>	-	-	-

#### Dépenses par principaux objets et catégories d'emplois

(en milliers de dollars et en années-personnes)

	\$			Années-personnes		
	Comparatif 2009	Budget 2010	Écart en %	Comparatif 2009	Budget 2010	Écart en %
<b>Rémunération et cotisations de l'employeur</b>						
Cadres et contremaîtres			-			-
Professionnels et cols blancs			-			-
Personnel politique	641,6	534,1	(16,8)	5,0	4,0	(20,0)
	641,6	534,1	(16,8)	5,0	4,0	(20,0)
<b>Biens, services et autres objets de dépenses</b>			-			
<b>Total</b>	641,6	534,1	(16,8)			

#### Revenus et dépenses par compétence

(en milliers de dollars)

	Revenus			Dépenses		
	Comparatif 2009	Budget 2010	Écart en %	Comparatif 2009	Budget 2010	Écart en %
Conseil municipal	-	-	-	641,6	534,1	(16,8)
Conseil d'agglomération	-	-	-	-	-	-
<b>Total</b>	-	-	-	641,6	534,1	(16,8)

## **Service des affaires corporatives**

### **Direction : Cabinet de l'opposition officielle**

#### **Principaux écarts - volet des dépenses**

*(en années-personnes et en milliers de dollars)*

	a.-p.	Conseil municipal	Conseil d'agglomération	Total
<b>Comparatif 2009</b>	<b>5,0</b>	<b>641,6</b>	<b>-</b>	<b>641,6</b>
<b>CONSEIL MUNICIPAL</b>				
Réaménagement du budget politique à la suite des élections de novembre 2009	(1,0)	(107,5)		(107,5)
Variation totale	(1,0)	(107,5)	-	(107,5)
<b>Budget 2010</b>	<b>4,0</b>	<b>534,1</b>	<b>-</b>	<b>534,1</b>

Montréal 

***SERVICE DES AFFAIRES CORPORATIVES***

---

***PRÉVISIONS BUDGÉTAIRES 2010***  
***CABINET DE LA DEUXIÈME OPPOSITION***



## Service des affaires corporatives

### Direction : Cabinet de la 2e opposition

#### Revenus par principaux objets

(en milliers de dollars)

	Comparatif 2009	Budget 2010	Écart en %
Taxes	-	-	-
Paielements tenant lieu de taxes	-	-	-
Services rendus aux organismes municipaux	-	-	-
Autres services rendus	-	-	-
Autres revenus	-	-	-
Transferts	-	-	-
<b>Total</b>	-	-	-

#### Dépenses par principaux objets et catégories d'emplois

(en milliers de dollars et en années-personnes)

	\$			Années-personnes		
	Comparatif 2009	Budget 2010	Écart en %	Comparatif 2009	Budget 2010	Écart en %
<b>Rémunération et cotisations de l'employeur</b>						
Cadres et contremaîtres			-			-
Professionnels et cols blancs			-			-
Personnel politique		430,7	-	-	4,0	-
	-	430,7	-	-	4,0	-
<b>Biens, services et autres objets de dépenses</b>			-			
<b>Total</b>	-	430,7	-			

#### Revenus et dépenses par compétence

(en milliers de dollars)

	Revenus			Dépenses		
	Comparatif 2009	Budget 2010	Écart en %	Comparatif 2009	Budget 2010	Écart en %
Conseil municipal	-	-	-	-	430,7	-
Conseil d'agglomération	-	-	-	-	-	-
<b>Total</b>	-	-	-	-	430,7	-

## **Service des affaires corporatives**

### **Direction : Cabinet de la 2e opposition**

#### **Principaux écarts - volet des dépenses**

*(en années-personnes et en milliers de dollars)*

	a.-p.	Conseil municipal	Conseil d'agglomération	Total
<b>Comparatif 2009</b>			-	-
<b>CONSEIL MUNICIPAL</b>				
Réaménagement du budget politique à la suite des élections de novembre 2009	4,0	430,7		430,7
Variation totale	4,0	430,7	-	430,7
<b>Budget 2010</b>	<b>4,0</b>	<b>430,7</b>	-	<b>430,7</b>



Montréal 

***SERVICE DES AFFAIRES CORPORATIVES***

---

***PRÉVISIONS BUDGÉTAIRES 2010***  
***DIRECTION DE L'ÉVALUATION FONCIÈRE***



**Mission**

**Direction de l'évaluation foncière**

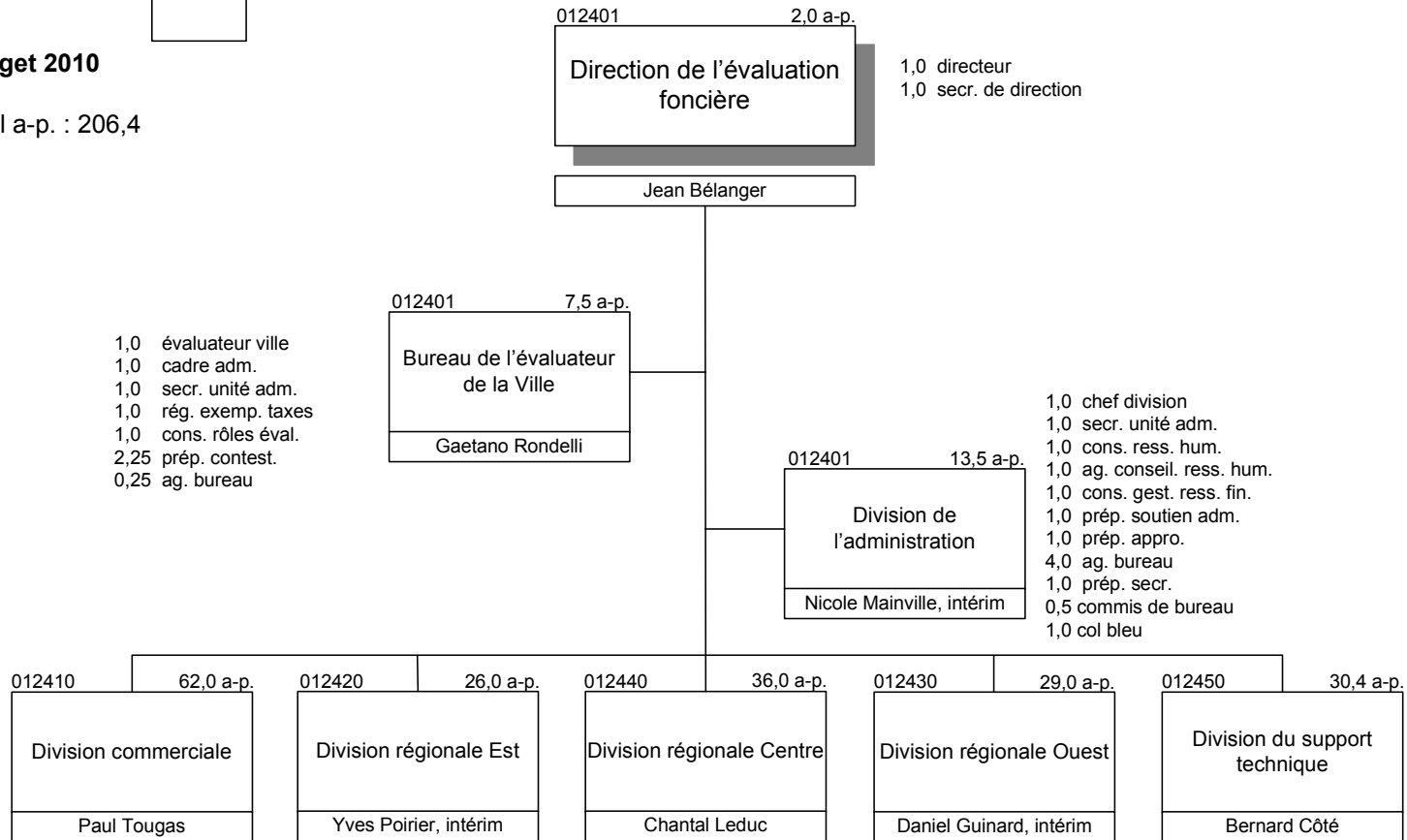
---

- Production, tenue à jour et défense des rôles d'évaluation foncière des municipalités de l'agglomération de Montréal conformément aux dispositions de la Loi sur la fiscalité municipale.

# Service des affaires corporatives

## Budget 2010

Total a-p. : 206,4



1,0 évaluateur ville  
1,0 cadre adm.  
1,0 secr. unité adm.  
1,0 rég. exemp. taxes  
1,0 cons. rôles éval.  
2,25 prép. contest.  
0,25 ag. bureau

1,0 chef division  
1,0 secr. unité adm.  
1,0 cons. ress. hum.  
1,0 ag. conseil. ress. hum.  
1,0 cons. gest. ress. fin.  
1,0 prép. soutien adm.  
1,0 prép. appro.  
4,0 ag. bureau  
1,0 prép. secr.  
0,5 commis de bureau  
1,0 col bleu

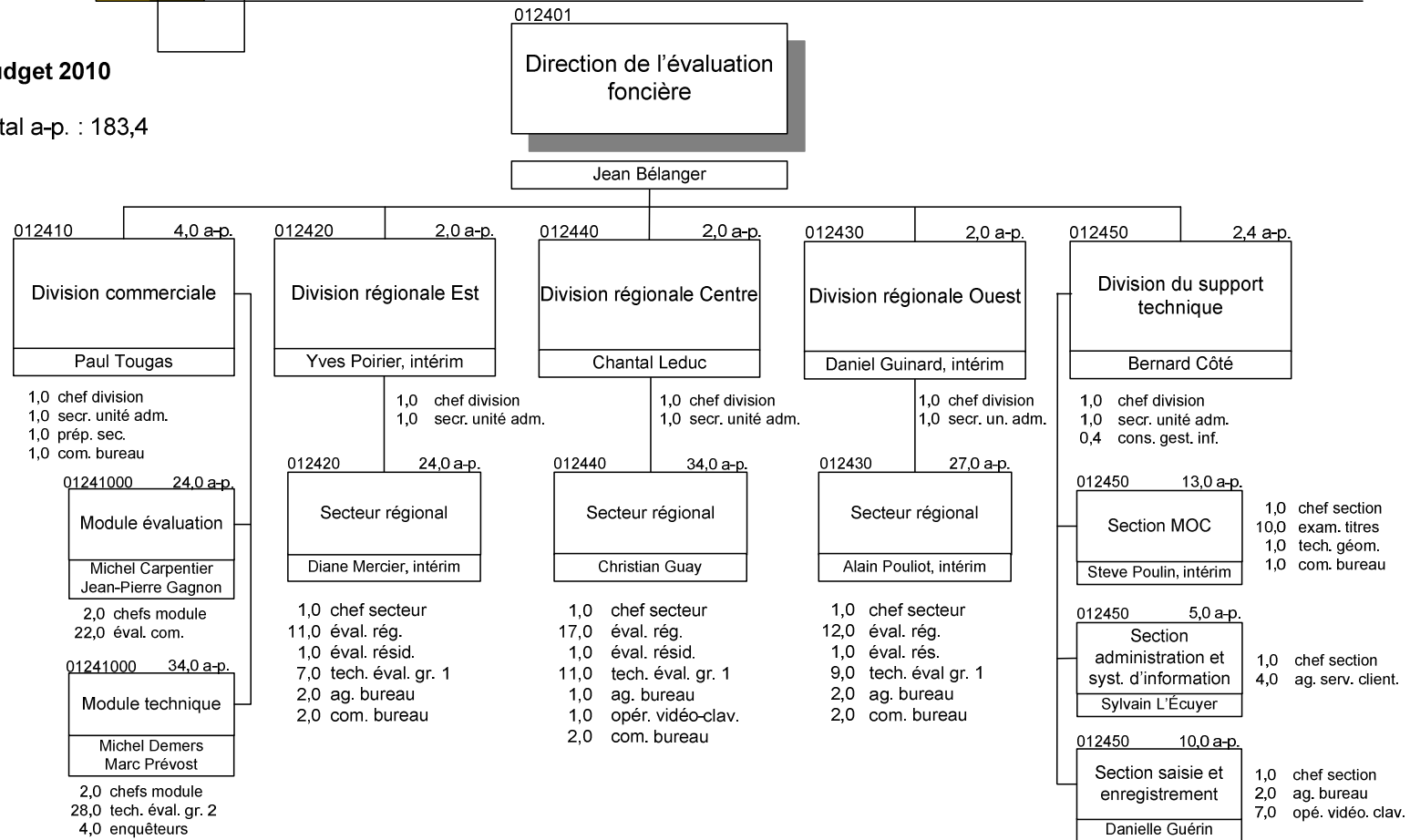
Détail page suivante

Janvier 2010

# Service des affaires corporatives

**Budget 2010**

Total a-p. : 183,4



Janvier 2010

## Service des affaires corporatives

### Direction : Évaluation foncière

#### Revenus par principaux objets

(en milliers de dollars)

	Comparatif 2009	Budget 2010	Écart en %
Taxes	-	-	-
Paievements tenant lieu de taxes	-	-	-
Services rendus aux organismes municipaux	-	-	-
Autres services rendus	70,0	70,0	-
Autres revenus	-	-	-
Transferts	-	-	-
<b>Total</b>	<b>70,0</b>	<b>70,0</b>	<b>-</b>

#### Dépenses par principaux objets et catégories d'emplois

(en milliers de dollars et en années-personnes)

	\$			Années-personnes		
	Comparatif 2009	Budget 2010	Écart en %	Comparatif 2009	Budget 2010	Écart en %
<b>Rémunération et cotisations de l'employeur</b>						
Cadres et contremaîtres	2 726,8	2 804,0	2,8	21,0	21,0	-
Professionnels et cols blancs	13 726,3	13 739,0	0,1	188,4	184,4	(2,1)
Cols bleus	60,4	61,7	2,2	1,0	1,0	-
	16 513,5	16 604,7	0,6	210,4	206,4	(1,9)
<b>Biens, services et autres objets de dépenses</b>	4 213,2	4 253,9	1,0			
<b>Total</b>	<b>20 726,7</b>	<b>20 858,6</b>	<b>0,6</b>			

#### Revenus et dépenses par compétence

(en milliers de dollars)

	Revenus			Dépenses		
	Comparatif 2009	Budget 2010	Écart en %	Comparatif 2009	Budget 2010	Écart en %
Conseil municipal	-	-	-			-
Conseil d'agglomération	70,0	70,0	-	20 726,7	20 858,6	0,6
<b>Total</b>	<b>70,0</b>	<b>70,0</b>	<b>-</b>	<b>20 726,7</b>	<b>20 858,6</b>	<b>0,6</b>

## Service des affaires corporatives

### Direction : Évaluation foncière

#### Principaux écarts - volet des dépenses

(en années-personnes et en milliers de dollars)

	a.-p.	Conseil municipal	Conseil d'agglomération	Total
<b>Comparatif 2009</b>	<b>210,4</b>		<b>20 726,7</b>	<b>20 726,7</b>
<b>CONSEIL MUNICIPAL</b>				
<b>CONSEIL D'AGGLOMÉRATION</b>				
<b>Ajustements</b>				
Ajustements liés au Fonds des immeubles			46,4	46,4
Réaménagement interne - rémunération	1,0		50,0	50,0
Réaménagement interne - autres familles			(50,0)	(50,0)
<b>Réaménagements budgétaires</b>				
Indexation - rémunération (incluant charges sociales)			459,8	459,8
Indexation - autres familles			84,3	84,3
<b>Stratégies de financement</b>				
Réorganisation du travail et réduction du temps supplémentaire	(5,0)		(418,6)	(418,6)
Réduction des autres familles de dépenses			(40,0)	(40,0)
Variation totale	(4,0)	-	131,9	131,9
<b>Budget 2010</b>	<b>206,4</b>	<b>-</b>	<b>20 858,6</b>	<b>20 858,6</b>





## **SERVICE DES AFFAIRES CORPORATIVES**

---

### **Principales réalisations 2009**

#### **Direction de l'évaluation foncière**

---

##### **Engagements 2009**

- Mettre en place les travaux de confection des rôles triennaux 2011-2012-2013 des 16 municipalités de l'agglomération de Montréal.
- Intensifier la défense des valeurs devant le Tribunal administratif du Québec par la préparation et le cas échéant, la défense de quelque 300 dossiers d'évaluation pour une valeur supérieure à 3 milliards \$.
- Suite à l'obtention de la reconnaissance ISO pour les processus "mise à jour" et "défense des valeurs", terminer les travaux pour le processus "confection des rôles" en vue d'une vérification par le Bureau de normalisation du Québec.
- Poursuivre le projet pilote en matière de réinspection des immeubles (augmentation anticipée de revenus de 1 M\$).
- Poursuivre les travaux pour améliorer notre performance en matière de mise à jour des rôles (augmentation anticipée de revenus de 500 000 \$).

##### **Réalisations 2009**

- Suivi des activités et de l'échéancier de dépôt :
  - Visite et analyse des ventes;
  - Collecte de données économiques;
  - Immeubles à vocation unique.
- Traitement d'environ 287 requêtes pour une valeur de 2,76 milliards \$ au 15 septembre 2009. Solde estimé de 53 requêtes pour une valeur de 360 M\$ d'ici la fin de l'année.
- Processus de confection des rôles largement complété et en attente d'un audit par le Bureau de normalisation du Québec.
- Les deux phases du projet de réinspection des immeubles auront permis de générer les taxes suivantes :
  - Phase 1 : 1,6 M\$;
  - Phase 2 : 300 000 \$ (estimé).
- La diminution du délai moyen de certification, de deux mois pour les immeubles résidentiels et de près de quatre mois pour les immeubles commerciaux, auront permis de générer des revenus de près de 500 000 \$ en intérêt.

## **SERVICE DES AFFAIRES CORPORATIVES**

---

### ***Priorités 2010***

#### ***Direction de l'évaluation foncière***

---

- Poursuite des travaux de confection des rôles 2011-2012-2013 en vue de leur dépôt le 15 septembre 2010;
- Programme de communication pour les contribuables par la production d'un DVD et d'un dépliant;
- Tenue de rencontres pré-dépôt avec les municipalités, les arrondissements et les principaux gestionnaires immobiliers;
- Mise en place du processus de révision administrative.

Montréal 

**SERVICE DES AFFAIRES CORPORATIVES**

---

***PRÉVISIONS BUDGÉTAIRES 2010***

***Tableaux annexes***

***(Évolution budgétaire 2008-2010)***





## Dépenses et années-personnes par direction

(en milliers de dollars et variation annuelle en pourcentage)

Direction	Années-personnes			Conseil municipal				Conseil d'agglomération				Total			
	Comparatif 2008 (1)	Comparatif 2009 (2)	Budget 2010 (2)	Résultats 2008 (1)	Comparatif 2008 (1)	Comparatif 2009 (2)	Budget 2010 (2)	Résultats 2008 (1)	Comparatif 2008 (1)	Comparatif 2009 (2)	Budget 2010 (2)	Résultats 2008 (1)	Comparatif 2008 (1)	Comparatif 2009 (2)	Budget 2010 (2)
Cabinet du directeur principal	4,0	4,0	4,0	770,2	871,7	883,1	865,3					770,2	871,7	883,1	865,3
		0,0%	0,0%			1,3%	-2,0%			-	-			1,3%	-2,0%
Secrétariat aux projets spéciaux et aux relations institutionnelles	8,0	13,0	13,0	2 345,8	2 444,5	4 412,9	4 395,8					2 345,8	2 444,5	4 412,9	4 395,8
		62,5%	0,0%			80,5%	-0,4%			-	-			80,5%	-0,4%
Greffe	227,1	228,1	233,1	28 279,4	28 434,8	40 795,4	28 568,0					28 279,4	28 434,8	40 795,4	28 568,0
		0,4%	2,2%			43,5%	-30,0%			-	-			43,5%	-30,0%
Approvisionnement	92,8	98,2	103,7	7 711,5	8 039,3	8 862,7	9 445,3					7 711,5	8 039,3	8 862,7	9 445,3
		5,8%	5,6%			10,2%	6,6%			-	-			10,2%	6,6%
Soutien opérationnel (3)	46,6		-	5 010,7	5 217,9		-					5 010,7	5 217,9	-	-
		-100,0%				-100,0%				-	-			-100,0%	
Matériel roulant et des ateliers	459,6	461,6	445,0	50 481,8	49 935,6	51 703,1	52 870,2					50 481,8	49 935,6	51 703,1	52 870,2
		0,4%	-3,6%			3,5%	2,3%			-	-			3,5%	2,3%
Cabinet du maire	9,0	9,0	7,0	1 140,3	1 373,1	1 283,1	964,8					1 140,3	1 373,1	1 283,1	964,8
		0,0%	-22,2%			-6,6%	-24,8%			-	-			-6,6%	-24,8%
Bureau de la Présidence du conseil	11,9	11,9	12,1	1 453,1	1 492,8	1 507,5	1 568,9					1 453,1	1 492,8	1 507,5	1 568,9
		0,0%	1,7%			1,0%	4,1%			-	-			1,0%	4,1%
Évaluation foncière	208,4	210,4	206,4					18 754,6	20 193,8	20 726,7	20 858,6	18 754,6	20 193,8	20 726,7	20 858,6
		1,0%	-1,9%							2,6%	0,6%			2,6%	0,6%
Contentieux	76,4		-	10 696,6	8 028,2		-					10 696,6	8 028,2	-	-
		-100,0%				-100,0%				-	-			-100,0%	
Affaires pénales et criminelles	309,0		-					36 516,0	35 580,6			36 516,0	35 580,6	-	-
		-100,0%								-100,0%					
Magistrature	31,0		-					6 696,7	8 904,2			6 696,7	8 904,2	-	-
		-100,0%								-100,0%					
<b>Total</b>	<b>1 483,8</b>	<b>1 036,2</b>	<b>1 024,3</b>	<b>107 889,4</b>	<b>105 837,9</b>	<b>109 447,8</b>	<b>98 678,3</b>	<b>61 967,3</b>	<b>64 678,6</b>	<b>20 726,7</b>	<b>20 858,6</b>	<b>169 856,7</b>	<b>170 516,5</b>	<b>130 174,5</b>	<b>119 536,9</b>
		<b>-30,2%</b>	<b>-1,1%</b>			<b>3,4%</b>	<b>-9,8%</b>			<b>-68,0%</b>	<b>0,6%</b>			<b>-23,7%</b>	<b>-8,2%</b>

(1) Tient compte de la création de la Direction des systèmes d'information en 2008

(2) Tient compte de la création du Service des affaires juridiques en 2010

(3) La Direction du soutien opérationnel a été abolie lors du budget 2009

## Revenus par direction

(en milliers de dollars)

Direction	Conseil municipal				Conseil d'agglomération				Total			
	Résultats 2008 (1)	Comparatif 2008 (1)	Comparatif 2009 (2)	Budget 2010 (2)	Résultats 2008 (1)	Comparatif 2008 (1)	Comparatif 2009 (2)	Budget 2010 (2)	Résultats 2008 (1)	Comparatif 2008 (1)	Comparatif 2009 (2)	Budget 2010 (2)
Cabinet du directeur principal			-	-			-	-	-	-	-	-
Secrétariat aux projets spéciaux et aux relations institutionnelles			-	-			-	-	-	-	-	-
Greffe	758,4	636,5	636,5	636,5		82,2	82,2	82,2	758,4	718,7	718,7	718,7
			0,0%	0,0%			0,0%	0,0%			0,0%	0,0%
Approvisionnement	50,4	135,0	135,0	35,0			-	-	50,4	135,0	135,0	35,0
			0,0%	-74,1%			-	-			0,0%	-74,1%
Soutien opérationnel (2)	766,4		-	-			-	-	766,4	-	-	-
			-	-			-	-			-	-
Matériel roulant et des ateliers	49 390,6	49 935,6	51 703,1	52 870,2			-	-	49 390,6	49 935,6	51 703,1	52 870,2
			3,5%	2,3%			-	-			3,5%	2,3%
Cabinet du maire			-	-			-	-	-	-	-	-
			-	-			-	-			-	-
Bureau de la Présidence du conseil			-	-			-	-	-	-	-	-
			-	-			-	-			-	-
Évaluation foncière			-	-	66,3	70,0	70,0	70,0	66,3	70,0	70,0	70,0
			-	-			0,0%	0,0%			0,0%	0,0%
Contentieux	130,8	586,2	-	-			-	-	130,8	586,2	-	-
			-100,0%	-			-	-			-100,0%	-
Affaires pénales et criminelles	80 182,6	114 087,7	-	-	75 893,5	82 768,4	-	-	156 076,1	196 856,1	-	-
			-100,0%	-			-100,0%	-			-100,0%	-
Magistrature			-	-			-	-	-	-	-	-
			-	-			-	-			-	-
<b>Total</b>	<b>131 279,2</b>	<b>165 381,0</b>	<b>52 474,6</b>	<b>53 541,7</b>	<b>75 959,8</b>	<b>82 920,6</b>	<b>152,2</b>	<b>152,2</b>	<b>207 239,0</b>	<b>248 301,6</b>	<b>52 626,8</b>	<b>53 693,9</b>
			<b>-68,3%</b>	<b>2,0%</b>			<b>-99,8%</b>	<b>0,0%</b>			<b>-78,8%</b>	<b>2,0%</b>

(1) Tient compte de la création de la Direction des systèmes d'information en 2008

(2) Tient compte de la création du Service des affaires juridiques en 2010

(3) La Direction du soutien opérationnel a été abolie lors du budget 2009

