

PROFIL STATISTIQUE 2010

Arrondissement de Verdun



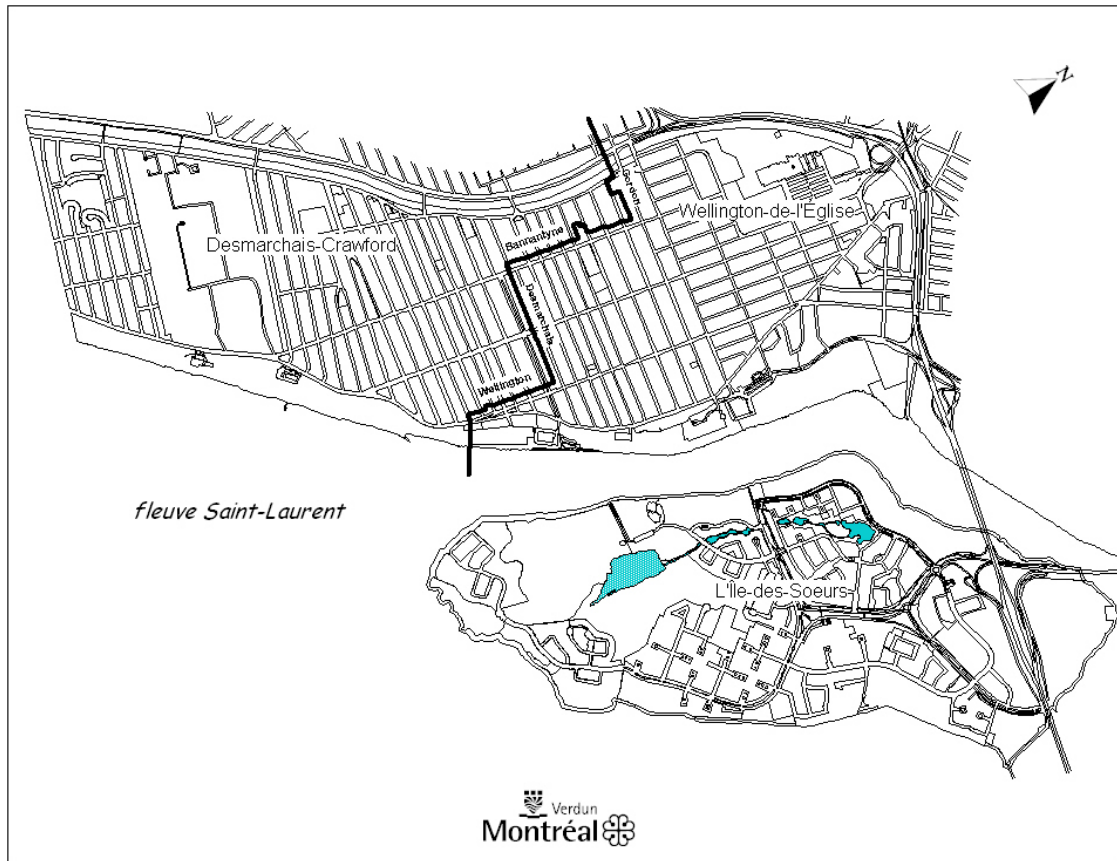
Document incluant les données
du recensement de 2006
de Statistique Canada

Arrondissement de Verdun, Ville de Montréal
4555, rue de Verdun
Verdun, H4G 1M4
Téléphone: 311

juillet 2010

Notes préliminaires

Quartiers de l'arrondissement de Verdun



Utilisation des données

- 1) Puisque certaines données sont arrondies, les totaux ne correspondent pas toujours à la somme des parties.
- 2) Les données contenues dans certains tableaux reposent sur une technique d'échantillonnage effectuée par Statistique Canada auprès de 20 % des ménages. La plupart des données de 2006 sont issues de cette technique.

Abréviations

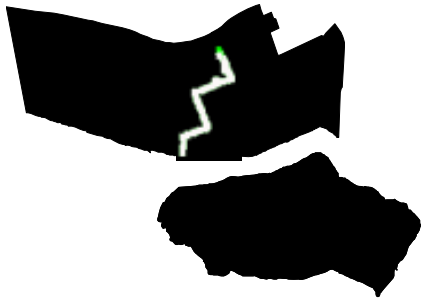
D.-C. Quartier de Desmarchais-Crawford de l'arrondissement de Verdun
W.-É. Quartier de Wellington-de-l'Église de l'arrondissement de Verdun
Î.d.S. Quartier de L'Île-des-Soeurs de l'arrondissement de Verdun
nd..... Donnée non disponible

Table des matières

<i>Notes préliminaires</i>	3
Quartiers de l'arrondissement de Verdun	3
CHAPITRE I Synthèse du profil socio-économique pour 2006	5
<i>Arrondissement de Verdun</i>	6
<i>Quartier de Wellington-de-l'Église</i>	7
<i>Quartier de Desmarchais-Crawford</i>	8
<i>Quartier de L'Île-des-Soeurs</i>	9
CHAPITRE II Profil évolutif de 1971 - 2006	10
<i>Socio-démographique</i>	11
Population	11
Densité de la population par kilomètre carré (*)	11
Population par groupe d'âge	12
Mobilité de la population	13
Langue maternelle	15
Nombre total de ménages privés (*)	16
Personnes dans les ménages privés (*)	16
Nombre de ménages d'une seule personne	16
Nombre total de familles de recensement (*)	17
Nombre de familles sans enfant à la maison (marié et union libre)	17
Nombre de familles avec enfants à la maison (marié et union libre)	18
Nombre de familles monoparentales	18
Nombre d'enfants à la maison	18
Nombre d'enfants à la maison par groupe d'âge	18
Le plus haut niveau de scolarité atteint (avec ou sans certificat)	20
<i>Socio-économique</i>	21
Revenu moyen par ménage privé	21
Ménages unifamiliaux consacrant au moins 30% du revenu au loyer brut	21
Ménages unifamiliaux consacrant au moins 30% du revenu à la propriété	22
Nombre et fréquence des unités à faibles revenus	23
Population active (occupée / en chômage)	24
<i>Typologie du cadre bâti</i>	25
Nombre et types de bâtiments par quartier	25
Nombre de logements par type de bâtiment	25
Nombre de commerces par type de bâtiment	25
Nombre de pièces par logement	26
Âge des logements	26
Nombre de logements possédés	26
Nombre de logements loués	27
Loyer mensuel moyen brut	27
ANNEXE 1 Statistiques détaillées	28
<i>Sommaire des recensements de 1996, 2001 et 2006</i>	29

CHAPITRE I

Synthèse du profil socio-économique pour 2006



Synthèse du profil socio-économique pour 2006

Arrondissement de Verdun

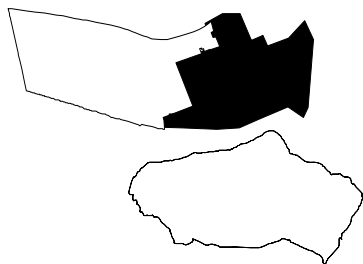
		% vs. arrond.
POPULATION :	66 078	100 %
Densité :	6 722	pers./km ²
Population immigrante totale :	12 575	20 %
 *LANGUE MATERNELLE		
Français :	40 680	64 %
Anglais :	10 725	17 %
Autres :	12 095	19 %
 OCCUPATION		
Affaires, vente et services		44 %
Taux d'activité :	63 %	
Taux de chômage :	9 %	
** Nb. d'unités à faible revenu :	11 506	
 *** HABITAT TYPE :		
Familial		33 %
Nb. total d'unités d'habitation :	35 326	
Statut :	Locataire	67 %
Loyer brut moyen :	671 \$/mois	
 NOMBRE DE MÉNAGES :		
32 365		100 %
Taille des ménages :	2,0	pers./ménage
Personnes seules :	13 200	41 %
 NOMBRE DE FAMILLES :		
17 450		100 %
Couples avec enfants :	5 900	34 %
Couples sans enfant :	7 720	44 %
Monoparentales :	3 790	22 %

SOURCE: Recensement 2006, Statistique Canada

(*) Le total des chiffres indiqués sous la colonne " Langue " ne correspond pas au total de la population en raison de la technique d'échantillonnage utilisée par Statistique Canada.

(**) Familles économiques et personnes seules consacrant 56,2% ou plus de leur revenu aux biens de première nécessité (nourriture, logement, habillement) [base 1986].

(***) Familial signifie un bâtiment de 2 à 4 unités d'habitation. Le nombre total comprend les unités d'habitation tous types confondus. (Source: Direction de l'aménagement urbain et des services aux entreprises, arrondissement de Verdun - décembre 2009). Ces données sont approximatives.



Synthèse du profil socio-économique pour 2006

Quartier de Wellington-de-l'Église

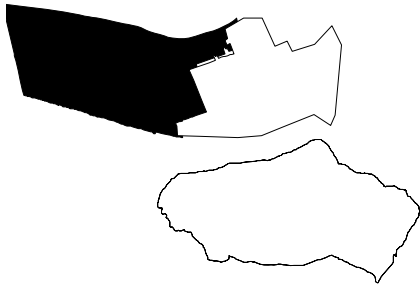
		% vs. quartier	% vs. arrond.
POPULATION :	29 126	100 %	44 %
Densité :	11 075	pers./km ²	
Population immigrante :	6 060	22 %	48 %
*LANGUE MATERNELLE			
Français :	18 370	65 %	29 %
Anglais :	3 750	13 %	6 %
Autres :	6 185	22 %	10 %
OCCUPATION			
Vente et services		47 %	45 %
Taux d'activité :	60 %		
Taux de chômage :	7 %		
** Nb. d'unités à faible revenu :	7 373	45 %	21 %
*** HABITAT TYPE :			
Nb. total d'unités d'habitation :	15 718	46 %	
Statut :	Locataire	80 %	
Loyer brut moyen :	595 \$/mois		
NOMBRE DE MÉNAGES :	14 710	100 %	45 %
Taille des ménages :	2,0	pers./ménage	
Personnes seules :	6 190	42 %	47 %
NOMBRE DE FAMILLES :			
Couples avec enfants :	2 265	31 %	38 %
Couples sans enfant :	3 205	43 %	42 %
Monoparentales :	1 915	26 %	51 %

SOURCE: Recensement 2006, Statistique Canada

(*) *Le total des chiffres indiqués sous la colonne " Langue " ne correspond pas au total de la population en raison de la technique d'échantillonnage utilisée par Statistique Canada.*

(**) *Familles économiques et personnes seules consacrant 56,2% ou plus de leur revenu aux biens de première nécessité (nourriture, logement, habillement) [base 1986].*

(***) *Multiplex signifie un bâtiment de 5 à 12 unités d'habitation. Le nombre total comprend les unités d'habitation tous types confondus. (Source: Direction de l'aménagement urbain et des services aux entreprises, arrondissement de Verdun - décembre 2009). Ces données sont approximatives.*



Synthèse du profil socio-économique pour 2006

Quartier de Desmarchais-Crawford

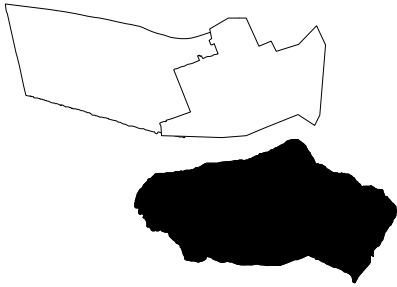
		% vs. quartier	% vs. arrond.
POPULATION :	20 742	100 %	31 %
Densité :	5 995	Pers./km ²	
Population immigrante :	1 670	8 %	13 %
*LANGUE MATERNELLE			
Français :	12 400	64 %	20 %
Anglais :	5 375	28 %	8 %
Autres :	1 610	8 %	3 %
OCCUPATION			
Affaires, vente et services		46 %	32 %
Taux d'activité :	63 %		
Taux de chômage :	8 %		
** Nb. d'unités à faible revenu :	2 817	28 %	8 %
*** HABITAT TYPE :			
Nb. total d'unités d'habitation :	9 710	72 %	
Statut :	Locataire	70 %	
Loyer brut moyen :	623 \$/mois		
NOMBRE DE MÉNAGES :			
9 480		100 %	29 %
Taille des ménages :	2,1	pers./ménage	
Personnes seules :	3 550	37 %	27 %
NOMBRE DE FAMILLES :			
5 475		100 %	31 %
Couples avec enfants :	1 935	35 %	33 %
Couples sans enfant :	2 155	39 %	28 %
Monoparentales :	1 370	25 %	36 %

SOURCE: Recensement 2006, Statistique Canada

(*) *Le total des chiffres indiqués sous la colonne " Langue " ne correspond pas au total de la population en raison de la technique d'échantillonnage utilisée par Statistique Canada.*

(**) *Familles économiques et personnes seules consacrant 56,2% ou plus de leur revenu aux biens de première nécessité (nourriture, logement, habillement) [base 1986].*

(***) *Familial signifie un bâtiment de 2 à 4 unités d'habitation. Le nombre total comprend les unités d'habitation tous types confondus. (Source: Direction de l'aménagement urbain et des services aux entreprises, arrondissement de Verdun - décembre 2009). Ces données sont approximatives.*



Synthèse du profil socio-économique pour 2006

Quartier de L'Île-des-Soeurs

		% vs. quartier	% vs. arrond.
POPULATION :	16 210	100 %	25 %
Densité :	7 368	pers./km ²	
Population immigrante :	4 845	31 %	38 %
*LANGUE MATERNELLE			
Français :	9 910	63 %	16 %
Anglais :	1 600	10 %	3 %
Autres :	4 300	27 %	7 %
OCCUPATION			
Gestion et affaires :		44 %	38 %
Taux d'activité :	69 %		
Taux de chômage :	4 %		
** Nb. d'unités à faible revenu :	1 316	16 %	4 %
*** HABITAT TYPE :			
Nb. total d'unités d'habitation :	9 898	75 %	
Statut :	Locataire	42 %	
Loyer brut moyen :	1 038 \$/mois		
NOMBRE DE MÉNAGES :			
Taille des ménages :	2,0	pers./ménage	25 %
Personnes seules :	3 460	42 %	26 %
NOMBRE DE FAMILLES :			
Couples avec enfants :	1 700	37 %	29 %
Couples sans enfant :	2 360	52 %	31 %
Monoparentales :	505	11 %	13 %

SOURCE: Recensement 2006, Statistique Canada

(*) Le total des chiffres indiqués sous la colonne " Langue maternelle " ne correspond pas au total de la population en raison de la technique d'échantillonnage utilisée par Statistique Canada.

(**) Familles économiques et personnes seules consacrant 56,2% ou plus de leur revenu aux biens de première nécessité (nourriture, logement, habillement) [base 1986].

(***) Multifamilial signifie un bâtiment de plus de 12 unités d'habitation. Le nombre total comprend les unités d'habitation tous types confondus. (Source: Direction de l'aménagement urbain et des services aux entreprises, arrondissement de Verdun - décembre 2009). Ces données sont approximatives.

CHAPITRE II

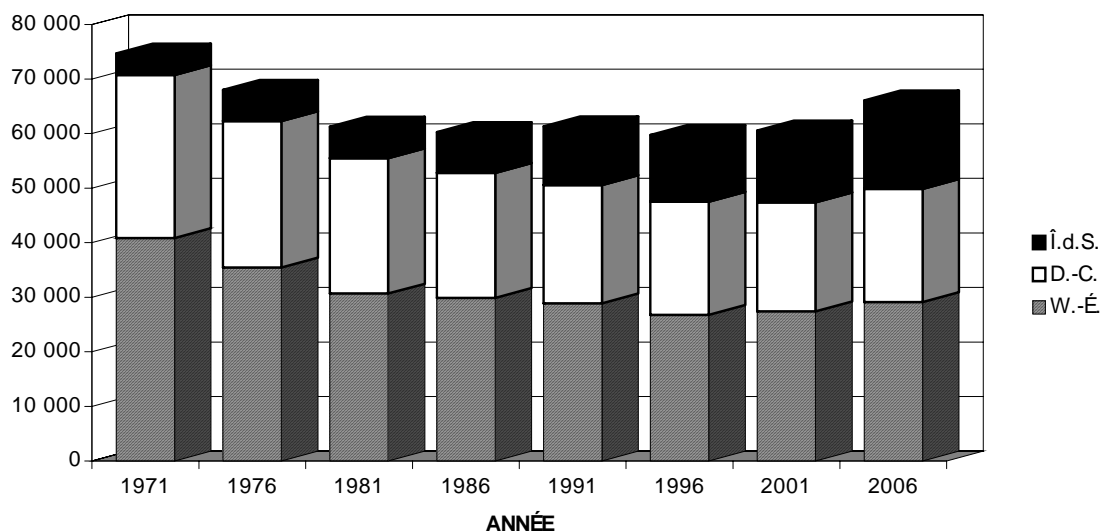
Profil évolutif de 1971 - 2006

Socio-démographique

Population

Années	Verdun				Variation par rapport aux années précédentes			
	W.-É.	D.-C.	Î.d.S.	TOTAL	W.-É.	D.-C.	Î.d.S.	TOTAL
1971	40 840	29 950	3 925	74 715	-7,8%	-7,9%		-2,8%
1976	35 451	26 860	5 702	68 013	-13,2%	-10,3%	45,3%	-9,0%
1981	30 674	24 824	5 789	61 287	-13,5%	-7,6%	1,5%	-9,9%
1986	29 869	22 961	7 416	60 246	-2,8%	-7,5%	28,1%	-1,7%
1991	28 886	21 728	10 693	61 307	-3,3%	-5,4%	44,2%	1,8%
1996	26 759	20 769	12 186	59 714	-7,4%	-4,4%	14,0%	-2,6%
2001	27 444	19 964	13 156	60 564	2,6%	-3,9%	8,0%	1,4%
2006	29 126	20 742	16 210	66 078	6,1%	3,9%	23,2%	9,1%

Population 1971 à 2006



Densité de la population par kilomètre carré (*)

(1971 - 2006)

Années	Verdun			TOTAL
	W.-É.	D.-C.	Î.d.S.	
Superficie km ²	2,6	3,4	3,8	9,8
1971	15 708 hab./km ²	8 809 hab./km ²	1 033 hab./km ²	7 624 hab./km ²
1976	13 635 hab./km ²	7 900 hab./km ²	1 500 hab./km ²	6 940 hab./km ²
1981	11 798 hab./km ²	7 301 hab./km ²	1 523 hab./km ²	6 254 hab./km ²
1986	11 488 hab./km ²	6 753 hab./km ²	1 952 hab./km ²	6 148 hab./km ²
1991	11 110 hab./km ²	6 391 hab./km ²	2 814 hab./km ²	6 256 hab./km ²
1996	10 292 hab./km ²	6 109 hab./km ²	3 207 hab./km ²	6 093 hab./km ²
2001	10 555 hab./km ²	5 871 hab./km ²	3 462 hab./km ²	6 180 hab./km ²
2006	11 075 hab./km ²	5 995 hab./km ²	4 266 hab./km ²	6 743 hab./km ²

SOURCE: Recensement du Canada.

(*) La densité est calculée à partir de la superficie totale du territoire, ce qui inclut la superficie des zones à développer et des parcs.

Verdun est le 2e arrondissement, sur 19, à avoir connu la plus forte hausse de population entre 2001 et 2006.

Population par groupe d'âge

0 à 19 ans (1971 - 2006)

Année	Verdun					Proportion par rapport à la population totale			
	W.-É.	D.-C.	Î.d.S.	TOTAL		W.-É.	D.-C.	Î.d.S.	TOTAL
1971	14 300	8 935	865	24 100		35%	30%	22%	32%
1976	10 970	6 875	1 210	19 055	←	31%	26%	21%	28%
1981	8 105	5 320	1 055	14 480		26%	21%	18%	24%
1986	6 935	4 215	1 230	12 380	-36%	23%	18%	17%	21%
1991	6 300	3 985	1 650	11 935		22%	18%	15%	19%
1996	5 820	4 175	2 085	12 080		22%	20%	17%	20%
2001	5 485	3 950	2 310	11 745		20%	20%	18%	19%
2006	5 175	4 090	2 955	12 220	←	18%	20%	18%	18%

20 à 44 ans (1971 - 2006)

Année	Verdun					Proportion par rapport à la population totale			
	W.-É.	D.-C.	Î.d.S.	TOTAL		W.-É.	D.-C.	Î.d.S.	TOTAL
1971	14 360	9 325	2 400	26 085		35%	31%	61%	35%
1976	12 625	8 245	3 460	24 330	←	36%	31%	61%	36%
1981	11 640	8 025	3 520	23 185		38%	32%	61%	38%
1986	12 450	8 235	4 095	24 755	8%	42%	36%	55%	41%
1991	12 675	8 080	5 295	26 050		44%	37%	50%	42%
1996	11 430	7 665	5 260	24 355		43%	37%	43%	41%
2001	12 115	7 210	4 950	24 275		44%	36%	38%	40%
2006	13 620	7 270	5 370	26 260	←	47%	35%	33%	40%

45 à 64 ans (1971 - 2006)

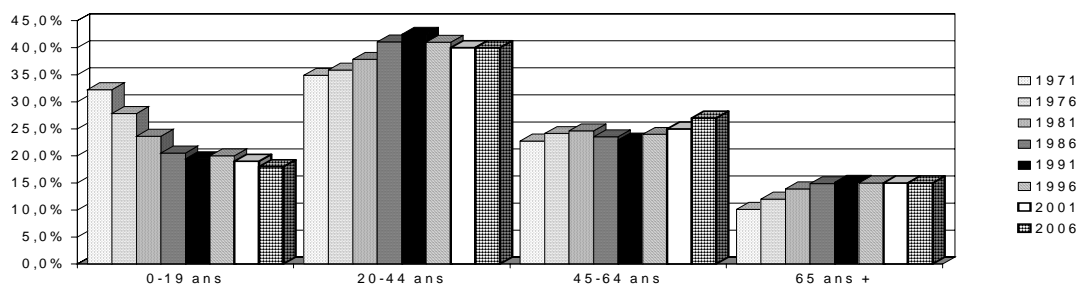
Année	Verdun					Proportion par rapport à la population totale			
	W.-É.	D.-C.	Î.d.S.	TOTAL		W.-É.	D.-C.	Î.d.S.	TOTAL
1971	8 510	7 895	585	16 990		21%	26%	15%	23%
1976	8 140	7 425	855	16 420	←	23%	28%	15%	24%
1981	7 315	6 795	980	15 090		24%	27%	17%	25%
1986	6 705	5 875	1 605	14 185	9%	22%	26%	22%	24%
1991	5 990	5 115	2 960	14 065		21%	24%	28%	23%
1996	5 635	4 775	3 725	14 135		21%	23%	31%	24%
2001	6 040	4 805	4 330	15 175		22%	24%	33%	25%
2006	6 895	5 515	5 455	17 865	←	24%	27%	34%	27%

65 ans et plus (1971 - 2006)

Année	Verdun					Proportion par rapport à la population totale			
	W.-É.	D.-C.	Î.d.S.	TOTAL		W.-É.	D.-C.	Î.d.S.	TOTAL
1971	3 640	3 840	85	7 565		9%	13%	2%	10%
1976	3 760	4 290	170	8 220	←	11%	16%	3%	12%
1981	3 610	4 680	235	8 525		12%	19%	4%	14%
1986	3 835	4 620	500	8 955	19%	13%	20%	7%	15%
1991	3 950	4 575	745	9 270		14%	21%	7%	15%
1996	3 920	4 165	1 100	9 185		15%	20%	9%	15%
2001	3 780	3 975	1 575	9 330		14%	20%	12%	15%
2006	3 590	3 735	2 425	9 750	←	12%	18%	15%	15%

SOURCE: Recensement du Canada

Évolution des groupes d'âges pour l'arrondissement



Mobilité de la population

1976

Type de mobilité	Verdun				%			
	W.-E.	D.-C.	Î.d.S.	TOTAL	W.-E.	D.-C.	Î.d.S.	TOTAL
Pop. de 5 ans et plus	33 540	25 775	5 255	64 570	100%	100%	100%	100%
Pers. n'ayant pas démé.	18 610	16 510	985	36 105	55,5%	64,1%	18,7%	55,9%
Pers. ayant déménagé	14 930	9 260	4 265	28 455	44,5%	35,9%	81,2%	44,1%
Non-migrant	9 155	6 440	1 435	17 030	61,3%	69,5%	33,6%	59,8%
Migrant	5 785	2 805	2 835	11 425	38,7%	30,3%	66,5%	40,2%
De la même RMR*	4 090	1 705	820	6 615	27,4%	18,4%	19,2%	23,2%
D'une autre RMR	905	460	465	1 830	6,1%	5,0%	10,9%	6,4%
D'une autre prov.	205	100	430	735	1,4%	1,1%	10,1%	2,6%
De l'ext. du Canada	340	150	960	1 450	2,3%	1,6%	22,5%	5,1%
Non déclaré (1966)	235	385	155	775	1,6%	4,2%	3,6%	2,7%
					38,7%	30,2%	66,4%	40,1%

1981

Type de mobilité	Verdun				%			
	W.-E.	D.-C.	Î.d.S.	TOTAL	W.-E.	D.-C.	Î.d.S.	TOTAL
Pop. de 5 ans et plus	28 940	22 465	5 490	56 895	100%	100%	100%	100%
Pers. n'ayant pas démé.	14 415	13 090	1 145	28 650	49,8%	58,3%	20,9%	50,4%
Pers. ayant déménagé	14 530	9 385	4 345	28 260	50,2%	41,8%	79,1%	49,7%
Non-migrant	9 845	7 200	1 940	18 985	67,8%	76,7%	44,6%	67,2%
Migrant	4 695	2 170	2 400	9 265	32,3%	23,1%	55,2%	32,8%
De la même RMR	3 180	1 715	1 275	6 170	21,9%	18,3%	29,3%	21,8%
D'une autre RMR	980	280	550	1 810	6,7%	3,0%	12,7%	6,4%
D'une autre prov.	290	85	230	605	2,0%	0,9%	5,3%	2,1%
De l'ext. du Canada	250	80	340	670	1,7%	0,9%	7,8%	2,4%
					32,3%	23,0%	55,1%	32,7%

1986

Type de mobilité	Verdun				%			
	W.-E.	D.-C.	Î.d.S.	TOTAL	W.-E.	D.-C.	Î.d.S.	TOTAL
Pop. de 5 ans et plus	27 810	20 910	7 090	55 810	100%	100%	100%	100%
Pers. n'ayant pas démé.	12 535	12 515	1 755	26 805	45,1%	59,9%	24,8%	48,0%
Pers. ayant déménagé	15 250	8 410	5 335	28 995	54,8%	40,2%	75,2%	52,0%
Non-migrant	10 190	6 115	2 205	18 510	66,8%	72,7%	41,3%	63,8%
Migrant	5 055	2 300	3 125	10 480	33,1%	27,3%	58,6%	36,1%
De la même RMR	3 395	1 470	1 375	6 240	22,3%	17,5%	25,8%	21,5%
D'une autre RMR	1 080	600	1 135	2 815	7,1%	7,1%	21,3%	9,7%
D'une autre prov.	305	165	305	775	2,0%	2,0%	5,7%	2,7%
De l'ext. du Canada	275	65	325	665	1,8%	0,8%	6,1%	2,3%
					33,1%	27,3%	58,9%	36,2%

* RMR : Région métropolitaine de recensement

1991

Type de mobilité	Verdun				%			
	W.-E.	D.-C.	Î.d.S.	TOTAL	W.-E.	D.-C.	Î.d.S.	TOTAL
Pop. de 5 ans et plus	26 585	19 450	10 155	56 190	100%	100%	100%	100%
Pers. n'ayant pas démé.	11 465	11 345	2 580	25 390	43,1%	58,3%	25,4%	45,2%
Pers. ayant déménagé	15 100	8 100	7 565	30 765	56,8%	41,6%	74,5%	54,8%
Non-migrant	8 775	5 445	3 005	17 225	58,1%	67,2%	39,7%	56,0%
Migrant	6 325	2 650	4 565	13 540	41,9%	32,7%	60,3%	44,0%
<i>De la même province</i>	4 875	2 140	3 380	10 395	32,3%	26,4%	44,7%	33,8%
<i>D'une autre prov.</i>	430	295	375	1 100	2,8%	3,6%	5,0%	3,6%
<i>De l'ext. du Canada</i>	990	220	800	2 010	6,6%	2,7%	10,6%	6,5%
					41,7%	32,8%	60,2%	43,9%

1996

Type de mobilité	Verdun				%			
	W.-E.	D.-C.	Î.d.S.	TOTAL	W.-E.	D.-C.	Î.d.S.	TOTAL
Pop. de 5 ans et plus	24 695	18 845	11 480	55 020	100%	100%	100%	100%
Pers. n'ayant pas démé.	9 805	10 155	4 155	24 115	39,7%	53,9%	36,2%	43,8%
Pers. ayant déménagé	14 885	8 700	7 325	30 910	60,3%	46,2%	63,8%	56,2%
Non-migrant	8 975	5 825	3 100	17 900	60,3%	67,0%	42,3%	57,9%
Migrant	5 900	2 885	4 220	13 005	39,6%	33,2%	57,6%	42,1%
<i>De la même province</i>	4 655	2 580	3 005	10 240	31,3%	29,7%	41,0%	33,1%
<i>D'une autre prov.</i>	385	60	330	775	2,6%	0,7%	4,5%	2,5%
<i>De l'ext. du Canada</i>	870	225	890	1 985	5,8%	2,6%	12,2%	6,4%
					39,7%	32,9%	57,7%	42,1%

2001

Type de mobilité	Verdun				%			
	W.-E.	D.-C.	Î.d.S.	TOTAL	W.-E.	D.-C.	Î.d.S.	TOTAL
Pop. de 5 ans et plus	25 575	18 355	12 440	56 370	100%	100%	100%	100%
Pers. n'ayant pas démé.	9 990	10 360	5 070	25 420	39,1%	56,4%	40,8%	45,1%
Pers. ayant déménagé	15 595	7 990	7 375	30 960	61,0%	43,5%	59,3%	54,9%
Non-migrant	8 015	4 845	3 140	16 000	51,4%	60,6%	42,6%	51,7%
Migrant	7 595	3 150	4 225	14 970	48,7%	39,4%	57,3%	48,4%
<i>De la même province</i>	5 380	2 790	2 820	10 990	34,5%	34,9%	38,2%	35,5%
<i>D'une autre province</i>	460	115	245	820	2,9%	1,4%	3,3%	2,6%
<i>De l'ext. du Canada</i>	1 755	255	1 165	3 175	11,3%	3,2%	15,8%	10,3%
					48,7%	39,5%	57,3%	48,4%

2006

Type de mobilité	Verdun				%			
	W.-E.	D.-C.	Î.d.S.	TOTAL	W.-E.	D.-C.	Î.d.S.	TOTAL
Pop. de 5 ans et plus	27 405	18 860	15 355	61 620	100%	100%	100%	100%
Pers. n'ayant pas démé.	11 775	11 290	7 050	30 115	43,0%	59,9%	45,9%	48,9%
Pers. ayant déménagé	15 625	7 570	8 300	31 495	57,0%	40,1%	54,1%	51,1%
Non-migrant	9 125	5 495	4 670	19 290	58,4%	72,6%	56,3%	61,2%
Migrant	6 495	2 065	3 625	12 185	41,6%	27,3%	43,7%	38,7%
<i>De la même province</i>	2 430	1 465	1 325	5 220	15,6%	19,4%	16,0%	16,6%
<i>D'une autre province</i>	575	135	365	1 075	3,7%	1,8%	4,4%	3,4%
<i>De l'ext. du Canada</i>	3 500	450	1 925	5 875	22,4%	5,9%	23,2%	18,7%
					41,6%	27,3%	43,7%	38,7%

SOURCE: Recensement du Canada. Basé sur des données-échantillon (20%).

Langue maternelle

Langue maternelle française (1971 - 2006)

Années	Verdun					Proportion par rapport à la population totale			
	W.-E.	D.-C.	Î.d.S.	TOTAL		W.-E.	D.-C.	Î.d.S.	TOTAL
1971	31 565	13 315	1 305	46 185		77%	44%	33%	62%
1976	26 770	12 720	2 130	41 620		76%	47%	37%	61%
1981	24 125	13 460	3 110	40 695		79%	54%	54%	66%
1986	22 580	12 725	4 650	39 955	-2%	76%	55%	63%	66%
1991	21 300	12 550	7 110	40 960		74%	58%	66%	67%
1996	19 170	12 370	8 525	40 065		72%	62%	70%	68%
2001	18 480	12 735	8 650	39 865		67%	64%	66%	66%
2006	18 370	12 400	9 910	40 680		64%	63%	61%	63%

Langue maternelle anglaise (1971 - 2006)

Années	Verdun					Proportion par rapport à la population totale			
	W.-E.	D.-C.	Î.d.S.	TOTAL		W.-E.	D.-C.	Î.d.S.	TOTAL
1971	8 555	15 560	2 140	26 255		21%	52%	55%	35%
1976	7 175	12 540	2 580	22 295		20%	47%	45%	33%
1981	5 885	10 360	1 925	18 170		19%	42%	33%	30%
1986	4 895	8 100	1 465	14 460	-52%	16%	35%	20%	24%
1991	4 745	7 640	1 530	13 915		16%	35%	14%	23%
1996	4 460	6 485	1 340	12 285		17%	32%	11%	21%
2001	4 110	5 155	1 360	10 625		15%	26%	10%	18%
2006	3 750	5 375	1 600	10 725		13%	27%	10%	17%

Langue maternelle allophone (1971 - 2006)

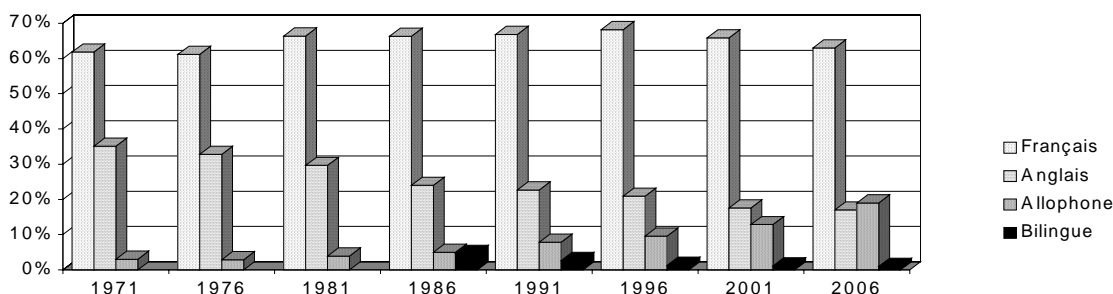
Années	Verdun					Proportion par rapport à la population totale			
	W.-E.	D.-C.	Î.d.S.	TOTAL		W.-E.	D.-C.	Î.d.S.	TOTAL
1971	710	1 085	480	2 275		2%	4%	12%	3%
1976	1 515	1 600	975	4 090		1%	3%	12%	3%
1981	645	995	755	2 395		2%	4%	13%	4%
1986	965	1 000	1 050	3 015	66%	3%	4%	14%	5%
1991	2 026	943	1 848	4 817		7%	4%	17%	8%
1996	2 520	940	2 155	5 615		10%	5%	18%	10%
2001	3 875	1 075	2 830	7 780		14%	5%	22%	13%
2006	6 185	1 610	4 300	12 095		21%	8%	27%	19%

Langue maternelle anglais/français (1971 - 2006)

Années	Verdun					Proportion par rapport à la population totale			
	W.-E.	D.-C.	Î.d.S.	TOTAL		W.-E.	D.-C.	Î.d.S.	TOTAL
1971	n/d	n/d	n/d	n/d					
1976	n/d	n/d	n/d	n/d					
1981	n/d	n/d	n/d	n/d					
1986	1 430	1 140	250	2 820		5%	5%	3%	5%
1991	815	595	205	1 615		3%	3%	2%	3%
1996	345	245	165	755	-76%	1%	1%	1%	1%
2001	360	195	140	695		1%	1%	1%	1%
2006	290	280	110	680		1%	1%	1%	1%

SOURCE: Recensement du Canada. (Basé sur des données-échantillon (20%) pour 1996 et 2001)

Évolution des groupes linguistiques par rapport au total de la population



Nombre total de ménages privés (*)

(1971 - 2006)	Verdun				Variation annuelle			
	W.-E.	D.-C.	Î.d.S.	TOTAL	W.-E.	D.-C.	Î.d.S.	TOTAL
1971	12 935	9 400	1 765	24 100				
1976	12 970	9 325	2 720	25 015	0%	-1%	54%	4%
1981	12 695	9 595	3 125	25 415	-2%	3%	15%	2%
1986	13 220	9 555	3 925	26 700	4%	0%	26%	5%
1991	13 430	9 415	5 605	28 450	2%	-1%	43%	7%
1996	13 210	9 310	6 290	28 810	-2%	-1%	12%	1%
2001	13 665	9 215	6 760	29 640	3%	-1%	7%	3%
2006	14 685	9 475	8 170	32 330	7%	3%	21%	9%

SOURCE: Recensement du Canada.

(*) Exclut les pensionnaires d'institution.

Personnes dans les ménages privés (*)

(1981 - 2006)	Verdun				Nombre moyen de personnes par ménage			
	W.-E.	D.-C.	Î.d.S.	TOTAL	W.-E.	D.-C.	Î.d.S.	TOTAL
1981	30 470	23 405	5 770	59 645	2,40	2,44	1,85	2,35
1986	29 490	21 785	7 395	58 670	2,23	2,28	1,88	2,20
1991	28 385	20 615	10 655	59 655	2,11	2,19	1,90	2,10
1996	26 445	20 025	12 185	58 655	2,00	2,15	1,94	2,04
2001	27 010	19 275	13 155	59 440	2,00	2,10	2,00	2,00
2006	28 775	19 760	16 210	64 745	2,00	2,10	2,00	2,00

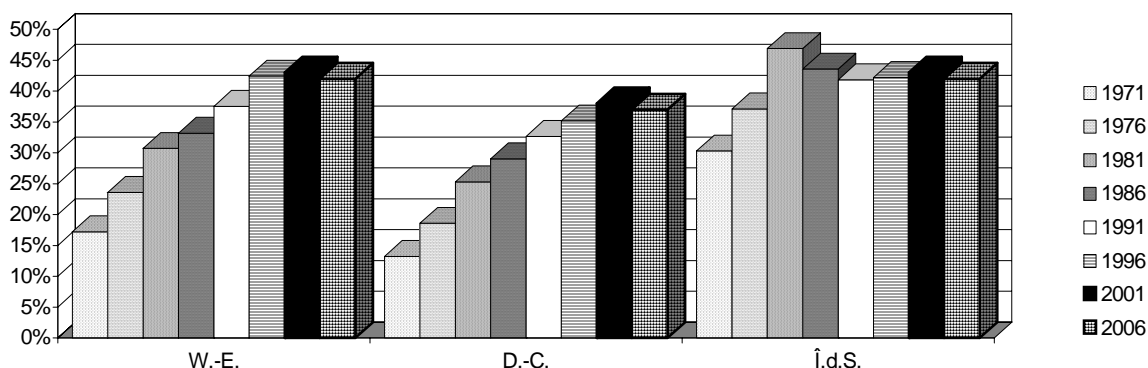
SOURCE: Recensement du Canada.

(*) Exclut les pensionnaires d'institution.

Nombre de ménages d'une seule personne

(1971 - 2006)	Verdun				Proportion par rapport au total de ménages			
	W.-E.	D.-C.	Î.d.S.	TOTAL	W.-E.	D.-C.	Î.d.S.	TOTAL
1971	2 230	1 245	535	4 010	17%	13%	30%	17%
1976	3 060	1 735	1 010	5 805	24%	19%	37%	23%
1981	3 900	2 430	1 465	7 795	31%	25%	47%	31%
1986	4 385	2 775	1 710	8 870	33%	29%	44%	33%
1991	5 040	3 075	2 345	10 460	38%	33%	42%	37%
1996	5 605	3 275	2 655	11 535	42%	35%	42%	40%
2001	5 880	3 460	2 885	12 225	43%	38%	43%	41%
2006	6 190	3 550	3 460	13 200	42%	37%	42%	41%

Évolution du nombre de ménages d'une seule personne par rapport au total des ménages



Nombre total de familles de recensement (*)

(1971 - 2006)

Années	Verdun				Proportion par rapport au total de ménages privés			
	W.-E.	D.-C.	Î.d.S.	TOTAL	W.-E.	D.-C.	Î.d.S.	TOTAL
1971	9 845	7 755	1 075	18 675	76%	83%	61%	77%
1976	9 260	7 225	1 545	18 030	71%	77%	57%	72%
1981	7 995	6 715	1 505	16 215	63%	70%	48%	64%
1986	7 875	6 335	2 025	16 235	60%	66%	52%	61%
1991	7 390	5 890	3 035	16 315	55%	63%	54%	57%
1996	6 710	5 550	3 425	15 685	51%	60%	54%	54%
2001	6 810	5 380	3 730	15 920	50%	58%	55%	54%
2006	7 400	5 475	4 575	17 450	50%	58%	56%	54%

SOURCE: Recensement du Canada.

(*) La famille de recensement comprend: couple marié ou couple vivant en union libre avec ou sans enfant, ou parent seul avec au moins un enfant.

Nombre de familles sans enfant à la maison (marié et union libre)

(1971 - 2006)

Années	Verdun				Proportion par rapport au total de familles			
	W.-E.	D.-C.	Î.d.S.	TOTAL	W.-E.	D.-C.	Î.d.S.	TOTAL
1971	3 200	3 005	545	6 750	33%	39%	51%	36%
1976	3 055	2 650	775	6 480	33%	37%	50%	36%
1981	2 710	2 665	760	6 135	34%	40%	50%	38%
1986	2 720	2 595	1 030	6 345	35%	41%	51%	39%
1991	2 695	2 490	1 640	6 825	36%	42%	54%	42%
1996	2 390	2 230	1 735	6 355	36%	40%	51%	41%
2001	2 640	2 105	1 925	6 670	39%	39%	52%	42%
2006	3 205	2 155	2 360	7 720	43%	39%	52%	44%

SOURCE: Recensement du Canada.

Nombre de familles avec enfants à la maison (marié et union libre)

(1971 - 2006)

Années	Verdun				Proportion par rapport au total de familles			
	W.-E.	D.-C.	Î.d.S.	TOTAL	W.-E.	D.-C.	Î.d.S.	TOTAL
1971	6 645	4 750	530	11 925	67%	61%	49%	64%
1976	4 585	3 620	605	8 810	50%	50%	39%	49%
1981	3 510	3 025	510	7 045	44%	45%	34%	43%
1986	2 940	2 625	660	6 225	37%	41%	33%	38%
1991	2 615	2 275	970	5 860	35%	39%	32%	36%
1996	2 170	2 055	1 200	5 425	32%	37%	35%	35%
2001	2 170	2 020	1 340	5 530	32%	38%	36%	35%
2006	2 265	1 935	1 700	5 900	31%	35%	37%	34%

SOURCE: Recensement du Canada. (Basé sur des données-échantillon (20%) pour 1996 et 2001)

Nombre de familles monoparentales

(1971 - 2006)

Années	Verdun				Proportion par rapport au total de familles			
	W.-E.	D.-C.	Î.d.S.	TOTAL	W.-E.	D.-C.	Î.d.S.	TOTAL
1971	nd	nd	nd	nd				
1976	1 620	955	165	2 740	17%	13%	11%	15%
1981	1 775	1 025	235	3 035	22%	15%	16%	19%
1986	2 215	1 115	335	3 665	28%	18%	17%	23%
1991	2 090	1 120	430	3 640	28%	19%	14%	22%
1996	2 135	1 250	485	3 870	32%	23%	14%	25%
2001	2 000	1 255	460	3 715	29%	23%	12%	23%
2006	1 915	1 370	505	3 790	26%	25%	11%	22%

SOURCE: Recensement du Canada. (Basé sur des données-échantillon (20%) pour 1996 et 2001)

Nombre d'enfants à la maison

(1971 - 2006)

Années	TOTAL				Moyenne d'enfant par famille			
	W.-E.	D.-C.	Î.d.S.	TOTAL	W.-E.	D.-C.	Î.d.S.	TOTAL
1971	15 470	9 835	885	26 190	1,57	1,27	0,82	1,40
1976	12 555	8 525	1 285	22 365	1,36	1,18	0,83	1,24
1981	9 530	6 985	1 145	17 660	1,19	1,04	0,76	1,09
1986	8 485	5 875	1 480	15 840	1,08	0,92	0,73	0,98
1991	7 395	5 200	2 055	14 650	0,98	0,89	0,68	0,90
1996	6 700	5 255	2 600	14 555	1,00	0,95	0,76	0,93
2001	6 575	5 145	2 820	14 540	1,00	1,00	0,80	0,90
2006	6 410	5 120	3 605	15 135	0,90	0,90	0,80	0,90

Nombre d'enfants à la maison par groupe d'âge

Moins de 6 ans (1976 - 2006)

Années	TOTAL				Proportion par rapport au nombre d'enfants à la maison			
	W.-E.	D.-C.	Î.d.S.	TOTAL	W.-E.	D.-C.	Î.d.S.	TOTAL
1976	2 325	1 260	510	4 095	19%	15%	40%	18%
1981	1 900	1 180	380	3 460	20%	17%	33%	20%
1986	1 995	1 140	370	3 505	23%	19%	25%	22%
1991	2 075	1 320	605	4 000	29%	25%	30%	27%
1996	2 055	1 405	860	4 320	31%	27%	33%	30%
2001	1 795	1 135	870	3 800	27%	22%	31%	26%
2006	1 680	1 095	1 015	3 790	26%	21%	28%	25%

6 à 14 ans (1976 - 2006)

Années	TOTAL				Proportion par rapport au nombre d'enfants à la maison			
	W.-E.	D.-C.	Î.d.S.	TOTAL	W.-E.	D.-C.	Î.d.S.	TOTAL
1976	4 795	3 075	505	8 375	38%	36%	39%	37%
1981	3 155	1 990	490	5 635	33%	28%	43%	32%
1986	2 625	1 675	540	4 840	31%	29%	36%	31%
1991	2 430	1 565	640	4 635	34%	30%	31%	32%
1996	2 215	1 730	820	4 765	33%	33%	32%	33%
2001	2 310	1 895	1 040	5 245	35%	37%	37%	36%
2006	2 110	1 795	1 285	5 190	33%	35%	36%	34%

15 à 17 ans (1976 - 2006)

Années	TOTAL				Proportion par rapport au nombre d'enfants à la maison			
	W.-E.	D.-C.	Î.d.S.	TOTAL	W.-E.	D.-C.	Î.d.S.	TOTAL
1976	1 960	1 330	105	3 395	16%	16%	8%	15%
1981	1 490	1 110	105	2 705	16%	16%	9%	15%
1986	1 070	640	175	1 885	13%	11%	12%	12%
1991	795	525	220	1 540	11%	10%	11%	11%
1996	640	595	255	1 490	10%	11%	10%	10%
2001	695	445	240	1 380	11%	9%	9%	9%
2006	740	665	405	1 810	12%	13%	11%	12%

18 à 24 ans (1976 - 2006)

Années	TOTAL				Proportion par rapport au nombre d'enfants à la maison			
	W.-E.	D.-C.	Î.d.S.	TOTAL	W.-E.	D.-C.	Î.d.S.	TOTAL
1976	2 565	2 040	125	4 730	20%	24%	10%	21%
1981	2 160	1 940	120	4 220	23%	28%	10%	24%
1986	1 925	1 600	290	3 815	23%	27%	20%	24%
1991	1 220	1 030	425	2 675	16%	20%	21%	18%
1996	885	760	455	2 100	13%	14%	18%	14%
2001	945	920	475	2 340	14%	18%	17%	16%
2006	1 050	815	575	2 440	16%	16%	16%	16%

25 ans et plus (1976 - 2006)

Années	TOTAL				Proportion par rapport au nombre d'enfants à la maison			
	W.-E.	D.-C.	Î.d.S.	TOTAL	W.-E.	D.-C.	Î.d.S.	TOTAL
1976	910	820	40	1 770	7%	10%	3%	8%
1981	825	765	50	1 640	9%	11%	4%	9%
1986	890	800	105	1 795	10%	14%	7%	11%
1991	850	790	160	1 800	11%	15%	8%	12%
1996	885	715	200	1 800	13%	14%	8%	12%
2001	835	760	190	1 785	13%	15%	7%	12%
2006	805	735	325	1 865	13%	14%	9%	12%

SOURCE: Recensement du Canada.

Le plus haut niveau de scolarité atteint (avec ou sans certificat)

N'ayant pas atteint la 9e année (1971 - 2006)

Année	Verdun				Proportion par rapport à la population cible			
	W.-E.	D.-C.	Î.d.S.	TOTAL	W.-E.	D.-C.	Î.d.S.	TOTAL
1971	22 410	14 295	545	37 250	59%	51%	15%	53%
1976	13 720	9 900	530	24 150	48%	44%	11%	44%
1981	9 105	5 975	75	15 155	36%	30%	2%	30%
1986	7 755	5 240	240	13 235	31%	28%	4%	26%
1991	6 505	4 445	170	11 120	27%	25%	2%	22%
1996	5 815	3 210	245	9 270	26%	19%	2%	19%
2001	4 270	2 635	130	7 035	21%	18%	1%	16%
2006	6 620	4 390	645	11 655	27%	26%	5%	21%

9e - 13e année (1971 - 2006)

Année	Verdun				Proportion par rapport à la population cible			
	W.-E.	D.-C.	Î.d.S.	TOTAL	W.-E.	D.-C.	Î.d.S.	TOTAL
1971	14 055	12 175	1 460	27 690	37%	43%	41%	40%
1976	10 485	8 300	975	19 760	37%	37%	21%	36%
1981	10 410	7 985	980	19 375	41%	39%	20%	38%
1986	9 850	7 630	1 130	18 610	40%	40%	17%	37%
1991	9 540	7 270	1 495	18 305	39%	41%	16%	36%
1996	8 140	6 800	1 715	16 655	37%	41%	16%	34%
2001	7 120	5 540	1 295	13 955	36%	39%	12%	31%
2006	5 195	4 150	2 100	11 445	21%	25%	15%	21%

École de métiers ou autres études non universitaires (1971 - 2006)

Année	Verdun				Proportion par rapport à la population cible			
	W.-E.	D.-C.	Î.d.S.	TOTAL	W.-E.	D.-C.	Î.d.S.	TOTAL
1971	nd	nd	nd	nd				
1976	2 300	1 910	715	4 925	8%	9%	15%	9%
1981	4 370	4 145	1 030	9 545	17%	20%	21%	19%
1986	4 735	3 865	1 275	9 875	19%	20%	20%	20%
1991	4 530	3 710	1 965	10 205	19%	21%	21%	20%
1996	4 965	3 975	1 895	10 835	23%	24%	18%	22%
2001	4 545	3 545	2 020	10 110	23%	25%	19%	23%
2006	6 595	4 465	2 265	13 325	26%	26%	16%	24%

Études universitaires (1971 - 2006)

Année	Verdun				Proportion par rapport à la population cible			
	W.-E.	D.-C.	Î.d.S.	TOTAL	W.-E.	D.-C.	Î.d.S.	TOTAL
1971	1 390	1 815	1 560	4 765	4%	6%	44%	7%
1976	1 805	2 185	2 460	6 450	6%	10%	53%	12%
1981	1 470	2 135	2 830	6 435	6%	11%	58%	13%
1986	2 480	2 270	3 855	8 605	10%	12%	59%	17%
1991	3 710	2 260	5 805	11 235	15%	13%	62%	22%
1996	3 125	2 805	6 660	12 590	14%	17%	63%	26%
2001	4 035	2 585	6 995	13 615	20%	18%	67%	30%
2006	6 510	3 825	8 875	19 210	26%	23%	64%	34%

Population cible (*) (1971 - 2006)

Année	Verdun			
	W.-E.	D.-C.	Î.d.S.	TOTAL
1971	37 855	28 285	3 565	69 705
1976	28 310	22 295	4 680	55 285
1981	25 355	20 240	4 915	50 510
1986	24 820	19 005	6 500	50 325
1991	24 285	17 685	9 435	51 405
1996	22 045	16 790	10 515	49 350
2001	19 970	14 305	10 440	44 715
2006	24 975	16 885	13 895	55 755

SOURCE: Recensement du Canada.

(*) Personnes âgées de 15 ans et plus, à l'exclusion des pensionnaires et des employés d'un établissement institutionnel.

Socio-économique

Revenu moyen par ménage privé

1971 à 2006

Années	Verdun			MOYENNE
	W.-E.	D.-C.	Î.d.S.	
1971	7 417	8 954	14 453	8 534
1981	15 806	20 051	32 492	19 458
1986	20 542	27 388	51 302	27 515
1991	25 904	33 707	72 482	37 657
1996	25 241	35 263	75 037	39 348
2001*	32 458	43 564	100 940	51 532
2006	36 350	52 381	110 128	66 286

Source: Recensement du Canada. *Le revenu moyen indiqué est celui de 2000.

Ménages unifamiliaux consacrant au moins 30% du revenu au loyer brut

1986

Nombre	Verdun			TOTAL
	W.-E.	D.-C.	Î.d.S.	
Loyer brut >= 30%	1 915	770	200	2 885
Nb. total ménage privé	13 220	9 555	3 925	26 700
Proportion	14%	8%	5%	11%

1991

Nombre	Verdun			TOTAL
	W.-E.	D.-C.	Î.d.S.	
Loyer brut >= 30%	1 830	760	305	2 895
Nb. total ménage privé	13 445	9 405	5 605	28 455
Proportion	13,6%	8,1%	5,4%	10,2%

1996

Nombre	Verdun			TOTAL
	W.-E.	D.-C.	Î.d.S.	
Loyer brut >= 30%	5 770	2 540	1 020	9 330
Nb. total ménage privé	13 195	9 300	6 285	28 780
Proportion	43,7%	27,3%	16,2%	32,4%

2001

Nombre	Verdun			TOTAL
	W.-E.	D.-C.	Î.d.S.	
Loyer brut >= 30%	4 685	2 175	955	7 815
Nb. total ménage privé	13 665	9 215	6 760	29 640
Proportion	34,3%	23,6%	14,1%	26,4%

2006

Nombre	Verdun			TOTAL
	W.-E.	D.-C.	Î.d.S.	
Loyer brut >= 30%	4 855	1 970	1 305	8 130
Nb. total ménage privé	14 690	9 485	8 170	32 345
Proportion	33,0%	20,8%	16,0%	25,1%

SOURCE: Recensement du Canada.

Ménages unifamiliaux consacrant au moins 30% du revenu à la propriété

1986

Nombre	Verdun			TOTAL
	W.-E.	D.-C.	Î.d.S.	
Dépense >=30%	260	280	15	555
Nb. total ménage privé	13 220	9 555	3 925	26 700
Proportion	2%	3%	0%	2%

1991

Nombre	Verdun			TOTAL
	W.-E.	D.-C.	Î.d.S.	
Dépense >=30%	250	370	205	825
Nb. total ménage privé	13 445	9 405	5 605	28 455
Proportion	1,9%	3,9%	3,7%	2,9%

1996

Nombre	Verdun			TOTAL
	W.-E.	D.-C.	Î.d.S.	
Dépense >=30%	640	670	480	1 790
Nb. total ménage privé	13 195	9 300	6 285	28 780
Proportion	4,9%	7,2%	7,6%	6,2%

2001

Nombre	Verdun			TOTAL
	W.-E.	D.-C.	Î.d.S.	
Dépense >=30%	645	610	655	1 910
Nb. total ménage privé	13 665	9 215	6 760	29 640
Proportion	4,7%	6,6%	9,7%	6,4%

2006

Nombre	Verdun			TOTAL
	W.-E.	D.-C.	Î.d.S.	
Dépense >=30%	820	460	1 000	2 280
Nb. total ménage privé	14 690	9 485	8 170	32 345
Proportion	5,6%	4,8%	12,2%	7,0%

SOURCE: Recensement du Canada.

(*) Un ménage unifamilial se compose d'au plus une seule famille qui occupe un logement privé.

Nombre et fréquence des unités à faibles revenus

1981

Nombre	Verdun			TOTAL
	W.-E.	D.-C.	Î.d.S.	
Nb. total famille écono. (*)	8 305	6 965	1 545	16 815
Nb. à faible revenu	2 655	1 045	95	3 795
Fréquence	32%	15%	6%	23%
Nb. total pers. seules	5 185	3 025	1 725	9 935
Nb. à faible revenu	2 835	1 645	170	4 650
Fréquence	55%	54%	10%	47%

1986

Nombre	Verdun			TOTAL
	W.-E.	D.-C.	Î.d.S.	
Nb. total famille écono. (*)	8 245	6 590	2 080	16 915
Nb. à faible revenu	2 800	1 230	110	4 140
Fréquence	34%	19%	5%	24%
Nb. total pers. seules	5 995	3 390	1 985	11 370
Nb. à faible revenu	3 675	1 740	185	5 600
Fréquence	61%	51%	9%	49%

1991

Nombre	Verdun			TOTAL
	W.-E.	D.-C.	Î.d.S.	
Nb. total famille écono. (*)	7 700	6 100	3 090	16 890
Nb. à faible revenu	2 915	1 385	235	4 535
Fréquence	37,9%	22,7%	7,6%	26,9%
Nb. total pers. seules	6 985	3 775	2 750	13 510
Nb. à faible revenu	4 140	1 915	380	6 435
Fréquence	59,3%	50,7%	13,8%	47,6%

1996

Nombre	Verdun			TOTAL
	W.-E.	D.-C.	Î.d.S.	
Nb. total famille écono. (*)	6 940	5 775	3 455	16 170
Nb. à faible revenu	3 125	1 535	380	5 040
Fréquence	45,0%	26,6%	11,0%	31,2%
Nb. total pers. seules	7 360	3 945	3 050	14 355
Nb. à faible revenu	4 930	2 195	590	7 715
Fréquence	67,0%	55,6%	19,3%	53,7%

2001

Nombre	Verdun			TOTAL
	W.-E.	D.-C.	Î.d.S.	
Nb. total famille écono. (*)	6 930	5 515	3 755	16 200
Nb. à faible revenu	2 615	1 065	400	4 080
Fréquence	37,7%	19,3%	10,7%	25,2%
Nb. total pers. seules	8 110	4 095	3 180	15 385
Nb. à faible revenu	4 725	1 940	460	7 125
Fréquence	58,3%	47,4%	14,5%	46,3%

2006

Nombre	Verdun			TOTAL
	W.-E.	D.-C.	Î.d.S.	
Nb. total famille écono. (*)	7560	5595	4 580	17 735
Nb. à faible revenu	2523	981	554	4058
Fréquence	33,3%	17,5%	12,1%	22,9%
Nb. total pers. seules	8 660	4 490	3 810	16 960
Nb. à faible revenu	4 850	1 836	762	7 448
Fréquence	56,0%	40,9%	20,0%	43,9%

SOURCE: Recensement du Canada.

(*) Une famille économique se compose de deux personnes ou plus qui vivent dans le même logement, apparentées par le sang, par alliance, par union libre ou par adoption.

Population active (occupée / en chômage)

(1971 - 2006)

Occupée	Verdun			Taux d'activité (**)				
	W.-E.	D.-C.	Î.d.S.	TOTAL	W.-E.	D.-C.	Î.d.S.	TOTAL
1971	14 060	11 050	2 365	27 475	42%	43%	68%	nd
1976	14 190	10 385	3 375	27 950	53%	50%	76%	54%
1981	12 095	10 105	3 890	26 090	55%	55%	83%	57%
1986	11 335	9 260	5 000	25 595	55%	54%	81%	58%
1991	11 175	8 715	7 130	27 020	56%	56%	81%	61%
1996	9 720	8 200	7 505	25 425	54%	56%	76%	59%
2001	11 740	9 095	7 595	28 430	58%	60%	71%	61%
2006	13 235	9 745	9 115	32 095	60%	63%	69%	63%

En chômage				Taux de chômage (***)				
	W.-E.	D.-C.	Î.d.S.	TOTAL	W.-E.	D.-C.	Î.d.S.	TOTAL
1971	1 655	1 045	70	2 770	11%	9%	3%	9%
1976	835	725	190	1 750	6%	7%	5%	6%
1981	1 740	955	195	2 890	13%	9%	5%	10%
1986	2 435	1 030	250	3 715	18%	10%	5%	13%
1991	2 175	1 220	540	3 935	16%	12%	7%	13%
1996	2 095	1 145	430	3 670	18%	12%	5%	13%
2001	1 440	680	345	2 465	11%	7%	4%	8%
2006	1 750	880	415	3 045	7%	8%	4%	9%

SOURCE: Recensement du Canada.

(**) Le taux d'activité est égal à la population occupée + en chômage divisée par la population de plus de 15 ans.

(***) Le taux de chômage est égal à la population en chômage divisée par la population occupée + en chômage.

Aussi :

- 11 % des citoyens de Verdun qui sont actifs travaillent dans l'arrondissement ;
- 53 % des personnes qui ont un revenu travaillent à temps plein et 47 % travaillent à temps partiel ;
- 53 % de la population active utilisent l'automobile pour se rendre au travail (conducteur ou passager), 39 % des travailleurs utilisent le transport en commun, 6 % marchent et 2 % prennent le vélo

Typologie du cadre bâti

Nombre et types de bâtiments par quartier

(déc. 2009)

Type de bâtiment*	Verdun				Proportion par rapport au total des types de bâtiments			
	W.-E.	D.-C.	Î.d.S.	TOTAL	W.-E.	D.-C.	Î.d.S.	TOTAL
1 unité	465	1 044	1 728	3 237	13%	27%	89%	34%
2 unités	832	1 367	9	2 208	23%	36%	0%	23%
3 unités	876	275	4	1 155	24%	7%	0%	12%
4 unités	222	870	25	1 117	6%	23%	1%	12%
5 unités	184	23	2	209	5%	1%	0%	2%
6 unités	797	181	54	1 032	22%	5%	3%	11%
7 unités	52	3	0	55	1%	0%	0%	1%
8 unités	90	10	13	113	2%	0%	1%	1%
9 unités	36	8	7	51	1%	0%	0%	1%
10 unités	8	4	0	12	0%	0%	0%	0%
11 unités	8	1	0	9	0%	0%	0%	0%
12 unités	19	3	13	35	1%	0%	1%	0%
13 unités et +	81	9	96	186	2%	0%	5%	2%
TOTAL	3 670	3 798	1 951	9 419	100 %	100 %	100 %	100 %

* incluant bâtiments commerciaux SOURCE: Direction de l'aménagement urbain et des services aux entreprises, arrondissement de Verdun (décembre 2009).

Nombre de logements par type de bâtiment

(déc. 2009)

Type de bâtiment	Verdun				Proportion par rapport au total des types de bâtiments			
	W.-E.	D.-C.	Î.d.S.	TOTAL	W.-E.	D.-C.	Î.d.S.	TOTAL
1 unité	332	1 010	1 689	3 031	2%	10%	17%	9%
2 unités	1 541	2 682	0	4 223	10%	28%	0%	12%
3 unités	2 489	791	6	3 286	16%	8%	0%	9%
4 unités	807	3 461	100	4 368	5%	36%	1%	12%
5 unités	872	108	10	990	6%	1%	0%	3%
6 unités	4 710	1 075	318	6 103	30%	11%	3%	17%
7 unités	328	13	0	341	2%	0%	0%	1%
8 unités	684	80	88	852	4%	1%	1%	2%
9 unités	312	69	63	444	2%	1%	1%	1%
10 unités	74	38	0	112	0%	0%	0%	0%
11 unités	82	6	0	88	1%	0%	0%	0%
12 unités	218	36	156	410	1%	0%	2%	1%
13 unités et +	3 269	341	7 468	11 078	21%	4%	75%	31%
TOTAL	15 718	9 710	9 898	35 326	100 %	100 %	100 %	100 %

SOURCE: Direction de l'aménagement urbain et des services aux entreprises, arrondissement de Verdun (décembre 2009).

Nombre de commerces par type de bâtiment

(déc. 2009)

Type de bâtiment	Verdun				Proportion par rapport au total des types de bâtiments			
	W.-E.	D.-C.	Î.d.S.	TOTAL	W.-E.	D.-C.	Î.d.S.	TOTAL
1 unité	133	34	41	208	19%	21%	19%	19%
2 unités	120	53	18	191	17%	33%	8%	18%
3 unités	166	25	6	197	23%	15%	3%	18%
4 unités	81	15	0	96	11%	9%	0%	9%
5 unités	48	7	0	55	7%	4%	0%	5%
6 unités	71	11	6	88	10%	7%	3%	8%
7 unités	36	8	0	44	5%	5%	0%	4%
8 unités	18	0	16	34	3%	0%	8%	3%
9 unités	12	3	0	15	2%	2%	0%	1%
10 unités	6	2	0	8	1%	1%	0%	1%
11 unités	6	5	0	11	1%	3%	0%	1%
12 unités	10	0	0	10	1%	0%	0%	1%
13 unités et +	5	0	125	130	1%	0%	59%	12%
TOTAL	712	163	212	1 087	100 %	100 %	100 %	100 %

SOURCE: Direction de l'aménagement urbain et des services aux entreprises, arrondissement de Verdun

Note : Ces chiffres sont approximatifs, ils peuvent varier de la réalité.

Nombre de pièces par logement

(1971 - 2006)

Années	Verdun			MOYENNE
	W.-E.	D.-C.	Î.d.S.	
1971	4,4	5,0	3,9	4,9
1981	4,4	5,4	3,8	4,5
1986	4,4	4,9	4,0	4,6
1991	4,4	4,9	4,5	4,6
1996	4,6	5,1	4,6	4,8
2001	4,7	5,2	4,9	4,9
2006	4,9	4,4	5,2	4,8

SOURCE: Recensement du Canada. Basé sur des données-échantillon (20%)

Âge des logements

(2006)

Années	Verdun				Proportion par rapport au total de logements			
	W.-E.	D.-C.	Î.d.S.	TOTAL	W.-E.	D.-C.	Î.d.S.	TOTAL
Avant 1946	6 615	3 855	30	10 500	45%	41%	0%	33%
De 1946 à 1960	3 025	4 190	105	7 320	21%	45%	1%	23%
De 1961 à 1970	1 560	710	1 510	3 780	11%	8%	19%	12%
De 1971 à 1980	840	375	1 150	2 365	6%	4%	14%	7%
De 1981 à 1990	1 320	165	2 705	4 190	9%	2%	33%	13%
De 1991 à 1995	360	30	685	1 075	2%	0%	8%	3%
De 1996 à 2000	425	20	675	1 120	3%	0%	8%	3%
De 2001 à 2006	495	70	1 280	1 845	3%	1%	16%	6%
TOTAL	14 640	9 415	8 140	32 195	100%	100%	100%	100%

SOURCE: Recensement du Canada. Basé sur des données-échantillon (20%) N.B : les données varient légèrement d'un recensement à l'autre.

Nombre de logements possédés

(1971-2006)

Années	Verdun				Proportion par rapport au total de logements			
	W.-E.	D.-C.	Î.d.S.	TOTAL	W.-E.	D.-C.	Î.d.S.	TOTAL
1971	1 235	2 165	5	3 405	10%	23%	0%	12%
1976	1 260	2 385	10	3 655	10%	26%	0%	15%
1981	1 535	2 675	205	4 415	12%	28%	7%	17%
1986	1 860	2 870	895	5 625	14%	30%	23%	21%
1991	1 925	2 720	2 320	6 965	14%	29%	41%	25%
1996	1 995	2 620	2 910	7 525	15%	28%	46%	26%
2001	2 440	2 765	3 650	8 855	18%	30%	54%	30%
2006	2 935	2 855	4 725	10 515	20%	30%	58%	33%

SOURCE: Recensement du Canada

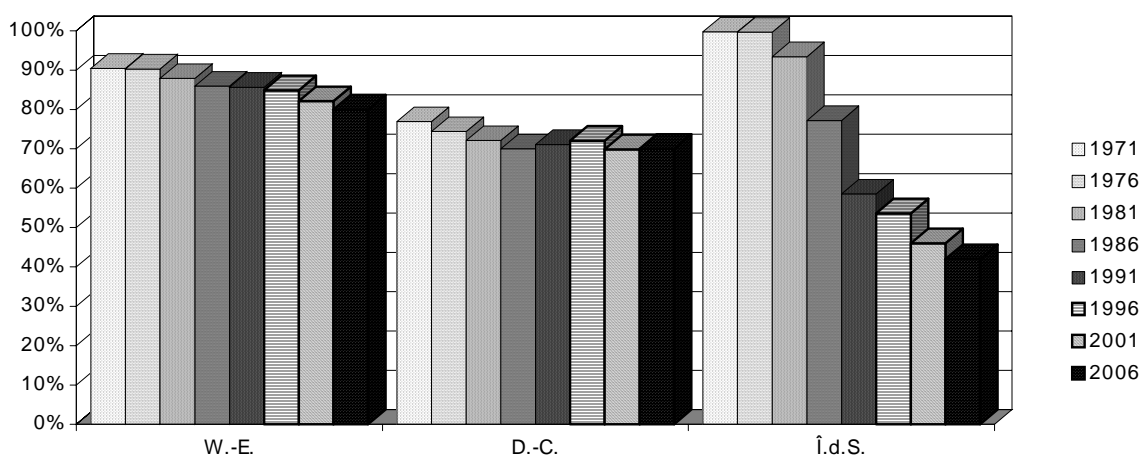
Nombre de logements loués

(1971-2006)

Années	Verdun				Proportion par rapport au total de logements			
	W.-E.	D.-C.	Î.d.S.	TOTAL	W.-E.	D.-C.	Î.d.S.	TOTAL
1971	11 710	7 215	1 760	20 685	90%	77%	100%	86%
1976	11 725	6 930	2 705	21 360	90%	74%	100%	85%
1981	11 160	6 915	2 920	20 995	88%	72%	93%	83%
1986	11 355	6 690	3 030	21 075	86%	70%	77%	79%
1991	11 495	6 690	3 275	21 460	86%	71%	59%	75%
1996	11 200	6 680	3 365	21 245	85%	72%	54%	74%
2001	11 220	6 440	3 110	20 770	82%	70%	46%	70%
2006	11 695	6 605	3 435	21 735	80%	70%	42%	67%

SOURCE: Recensement du Canada

Évolution du taux de logements en location 1971 à 1996



Loyer mensuel moyen brut

(1971-2006)

Années	Verdun			
	W.-E.	D.-C.	Î.d.S.	MOYENNE
1971	70	79	202	85
1976	nd	nd	nd	nd
1981	229	242	447	258
1986	385	429	640	431
1991	490	491	847	540
1996	483	527	843	553
2001	510	559	885	581
2006	595	623	1 038	655

SOURCE: Recensement du Canada

ANNEXE 1

Statistiques détaillées

Année	Unité	1996	2001	2006	1996	2001	2006	1996	2001	2006	1996	2001	2006
		W.-É.	W.-É.	W.-É.	D.-C.	D.-C.	D.-C.	I.d.S.	I.d.S.	I.d.S.	TOTAL		
Langue maternelle - réponses multiples													
	n	540	585	550	275	310	425	255	325	405	1 070	1 220	1 380
Anglais & français	n	345	360	290	245	195	280	165	140	110	755	695	680
Anglais & langue(s) non officielle(s)	n	60	65	75	10	20	65	40	110	30	110	195	170
Français & langue(s) non officielle(s)	n	115	145	125	10	85	40	55	50	215	180	280	380
Anglais, français & langue(s) non officielle(s)	n	30	10	20	0	10	20	0	30	35	30	50	75
Langues non officielles	n	nd	345		nd	75		nd	200		nd	620	
Langue de la maison - réponses uniques													
	n	25 675	22 125	28 030	19 635	16 420	19 445	11 815	9 320	15 735	57 125	47 865	63 210
Anglais	n	4 855	3 495	4 435	7 035	4 700	5 900	1 940	1 005	2 440	13 830	9 200	12 775
Français	n	19 280	16 890	18 885	12 195	11 370	12 720	8 525	7 330	10 305	40 000	35 590	41 910
Langues non-officielles	n	1 550	1 760	4 710	380	350	820	1 345	990	2 995	3 275	3 100	8 525
Chinois	n	540	690	1 830	50	30	100	110	60	340	700	780	2 270
Espagnol	n	315	270	465	125	95	160	70	90	645	510	455	1 270
Arabe	n	50	120	210	15	35	50	390	345	680	455	500	940
Russe	n	50	70	295	0	0	30	30	85	240	80	155	565
Mandarin	n	nd	120	455	nd	10	40	nd	0	25	nd	130	520
Bengali	n	nd	0	300	nd	0	30	nd	0	0	nd	0	330
Cantonais	n	nd	60	120	nd	0	40	nd	35	95	nd	95	255
Vietnamien	n	185	140	185	0	20	40	15	0	25	200	160	250
Coréen	n	70	20	50	15	0	0	50	135	175	135	155	225
Bulgare	n	nd	0	180	nd	0	25	nd	0	20	nd	0	225
Persan (farsi)	n	15	10	20	0	40	15	170	65	185	185	115	220
Coréen	n	nd	20	25	nd	0	0	nd	135	175	nd	155	200
Polonais	n	45	65	60	25	40	30	85	45	95	155	150	185
Ukrainien	n	0	0	145	0	0	0	0	0	0	0	0	145
Roumain	n	0	10	45	25	15	10	65	0	60	90	25	115
Grec	n	40	15	70	10	0	25	35	0	0	85	15	95
Tagalog (Piliipino)	n	0	30	45	0	0	30	0	0	0	0	30	75
Portugais	n	0	15	10	0	0	10	40	35	50	40	50	70
Japonais	n	nd	0	30	nd	0	10	nd	0	15	nd	0	55
Japonais	n	0	0	30	0	0	10	0	0	15	0	0	55
Italien	n	0	10	0	40	40	40	25	10	10	65	60	50
Allemand	n	0	0	0	0	0	0	40	10	50	40	10	50
Pendjabi	n	0	0	15	0	0	0	25	10	10	25	10	25
Gujarati	n	0	0	25	0	10	0	0	0	0	0	10	25
Ourdou	n	20	25	0	0	0	0	15	0	15	35	25	15
Finnois	n	0	0	0	10	0	0	0	0	15	10	0	15
Tamoul	n	0	15	10	0	0	0	15	0	0	15	15	10
Arménien	n	0	0	0	10	0	0	0	10	10	10	10	10
Hongrois	n	10	0	0	0	0	0	10	15	0	20	15	0
Néerlandais	n	10	0	0	0	0	0	10	0	0	20	0	0

Aussi :

- **59 % de la population peut soutenir une conversation en français et en anglais, 28 % sont unilingues francophones et 12 % sont unilingues anglophones.**

nnée	Unité	1996	2001	2006	1996	2001	2006	1996	2001	2006	1991	1996	2006
		W.-É.	W.-É.	W.-É.	D.-C.	D.-C.	D.-C.	Î. d. S.	I.d.S.	I.d.S.	TOTAL		
Quartier													
Pendjabi	n*	0	0	30	0	0	0	0	20	0	0	20	30
Ghanéen	n*	10	nd	20	0	nd	0	0	nd	0	10	nd	20
Tchécoslovaque	n*	0	nd	0	0	nd	10	0	nd	10	0	nd	20
Bosniaque	n*	0	nd	0	0	nd	0	0	nd	15	0	nd	15
Maltais	n*	0	nd	0	0	nd	15	0	nd	0	0	nd	15
Érythréen	n*	15	nd	10	0	nd	0	0	nd	0	15	nd	10
Estonien	n*	0	nd	0	0	nd	0	10	nd	10	10	nd	10
Hispanique	n*	0	nd	10	0	nd	0	0	nd	0	0	nd	10
Inuit	n*	0	40	10	0	0	0	0	0	0	0	40	10
Laotien	n*	15	nd	10	0	nd	0	10	nd	0	25	nd	10
Macédonien	n*	0	nd	10	0	nd	0	0	nd	0	0	nd	10
Pakistanaï	n*	15	65	0	0	0	0	15	0	10	30	65	10
Tamoul	n*	0	nd	0	0	nd	10	0	nd	0	0	nd	10
Origines ethniques multiples	n	4 990	7 825	nd	5 295	5 685	nd	2 930	4 030	nd	13 215	17 540	nd
Citoyenneté canadienne	n*	25 415	24 690	24 990	19 830	18 835	19 130	11 070	11 730	13 780	56 315	55 255	57 900
Autre que canadienne	n*	1 070	2 360	3 855	235	435	670	1 115	1 425	2 425	2 420	4 220	6 950

IMMIGRATION ET MOBILITÉ

Population non immigrante	n	23 750	22 450	21 990	18 750	17 940	18 060	9 095	9 545	10 750	51 595	49 935	50 800
Née dans la prov. de résidence	n*	22 440	21 385	20 515	17 675	17 125	17 230	8 485	9 000	10 110	48 600	47 510	47 855
Population immigrante	n	2 505	4 150	6 060	1 275	1 305	1 670	2 780	3 110	4 845	6 560	8 565	12 575
Résidents non permanents	n*	230	460	770	45	25	60	310	500	615	585	985	1 445
Mobilité													
Population de référence	n	24 695	25 575	27 405	18 845	18 355	18 860	11 480	12 440	15 355	55 020	56 370	61 620
Personnes n'ayant pas déménagé depuis 5 ans	n*	9 805	9 990	11 775	10 155	10 360	11 290	4 155	5 070	7 050	24 115	25 420	30 115
Personnes ayant déménagé dans les 5 dernières années	n*	14 885	15 595	15 625	8 700	7 990	7 570	7 325	7 375	8 300	30 910	30 960	31 495
Non-migrants	n*	8 975	8 015	9 125	5 825	4 845	5 495	3 100	3 140	4 670	17 900	16 000	19 290
Migrants	n*	5 900	7 595	6 495	2 885	3 150	2 065	4 220	4 225	3 625	13 005	14 970	12 185
De la même province	n*	4 655	5 380	5 420	2 580	2 790	3 085	3 005	2 820	3 015	10 240	10 990	11 520
D'une province différente	n*	385	460	575	60	115	135	330	245	365	775	820	1 075
De l'extérieur du Canada	n*	870	1 755	3 500	225	255	450	890	1 165	1 925	1 985	3 175	5 875

Aussi :

- *La part des immigrants dans la population de l'arrondissement est de 19,4 %. Le poids relatif de cette population dans la Ville de Montréal est de 2,6 %, ce qui en fait le 15^e poids en importance sur un total de 19 arrondissements ;*
- *Verdun possède la plus grande proportion d'immigrants dont la période d'immigration se situe entre 2001 et 2006, soit une proportion de 42,9 %, la proportion de la Ville de Montréal étant de 26 % ;*
- *44 % des immigrants récents (entre 2001 et 2006) à Verdun sont d'origine asiatique, ce qui en fait l'arrondissement ayant la plus grande proportion d'immigrants récents d'origine asiatique. La proportion pour la Ville de Montréal est de 26 % ;*
- *Les deux plus importants groupes d'immigrants à Verdun (toutes années confondues) proviennent de la Chine (21 %) et de la France (9 %) ;*
- *Verdun possède la 2^e plus grande proportion d'immigrants dont le statut est de troisième génération ou plus, avec 69 %. La proportion pour la Ville de Montréal est de 51 % (la 3^e génération signifie que les 2 parents sont nés au Canada) ;*
- *Verdun a la plus grande proportion d'immigrants dont l'âge à l'immigration se situait entre 25 et 44 ans. Cette proportion est de 54,3 % et la proportion pour la Ville de Montréal est de 47 % ;*

Année	Unité	1996	2001	2006	1996	2001	2006	1996	2001	2006	1991	1996	2006
		W.-É.	W.-É.	W.-É.	D.-C.	D.-C.	D.-C.	Î. d. S.	I.d.S.	I.d.S.	TOTAL		
Quartier													
TRAVAIL ET MAIN D'OEUVRE													
Les deux sexes - 15 ans et plus	n	22 050	22 915	24 985	16 805	16 240	16 880	10 510	11 235	13 905	49 365	50 390	55 770
Population active, les deux sexes - 15+ ans	n*	11 805	13 190	14 995	9 335	9 780	10 635	7 940	7 940	9 535	29 080	30 910	35 165
Personnes occupées, les deux sexes - 15+ ans	n*	9 720	11 740	13 235	8 200	9 095	9 745	7 505	7 595	9 115	25 425	28 430	32 095
Chômeur(euse)s, les deux sexes - 15+ ans	n*	2 095	1 440	1 750	1 145	680	880	430	345	415	3 670	2 465	3 045
Inactifs, les deux sexes - 15+ ans	n*	10 255	9 735	9 995	7 460	6 465	6 240	2 575	3 290	4 370	20 290	19 490	20 605
Taux de chômage, les deux sexes - 15+ ans	%*	17,7	10,9	12,0	12,3	7,0	8,3	5,4	4,3	4,4	12,6	8,0	8,7
Taux d'activité, les deux sexes - 15+ ans	%*	53,5	57,6	60,0	55,5	60,2	63	75,5	70,7	67,6	58,9	61,3	63
Hommes - 15 ans et plus	n	10 330	11 025	12 120	7 515	7 280	7 775	4 850	5 200	6 495	22 695	23 505	26 390
Faisant partie de la population active	n*	6 300	7 035	7 815	4 740	4 940	5 395	3 930	3 915	5 040	14 970	15 890	18 250
Occupés	n*	5 085	6 240	6 845	4 160	4 540	4 845	3 755	3 740	4 885	13 000	14 520	16 575
En chômage	n*	1 210	790	975	580	390	550	175	175	160	1 965	1 355	1 685
Inactifs,	n*	4 020	3 975	4 315	2 765	2 355	2 375	915	1 285	1 450	7 700	7 615	8 140
Taux de chômage	%*	19,2	11,2	12,5	12,2	7,9	10,2	4,5	4,5	3,1	13,1	8,5	9,2
Taux d'activité	%*	61,0	63,8	64,3	63,1	67,9	69,4	81,0	75,3	76,6	66,0	67,6	69,2
Femmes - 15 ans et plus	n	11 740	11 900	12 875	9 305	8 955	9 115	5 660	6 035	7 410	26 705	26 890	29 400
Faisant partie de la population active	n*	5 505	6 140	7 175	4 585	4 845	5 250	4 005	4 030	4 495	14 095	15 015	16 920
Occupées	n*	4 620	5 505	6 390	4 025	4 545	4 900	3 745	3 855	4 230	12 390	13 905	15 520
En chômage	n*	875	635	780	575	300	345	255	165	265	1 705	1 100	1 390
Inactives	n*	6 220	5 770	5 685	4 695	4 110	3 865	1 660	2 000	2 920	12 575	11 880	12 470
Taux de chômage	%*	15,6	10,3	10,9	12,5	6,2	6,6	6,4	4,1	6,1	12,1	7,3	8,2
Taux d'activité	%*	46,9	51,6	55,8	49,3	54,1	58,1	70,8	66,8	59,8	52,8	55,8	57,6
Population active totale de 15 ans et plus	n	11 810	13 190	15 000	9 345	9 780	10 630	7 935	7 940	9 535	29 090	30 910	35 165
Gestion	n*	nd	nd	820	nd	nd	740	nd	nd	2 195	nd	nd	3 755
Affaires, finance et administration	n*	nd	nd	2 895	nd	nd	2 470	nd	nd	2 010	nd	nd	7 375
Sciences naturelles et appliquées	n*	nd	nd	1 205	nd	nd	815	nd	nd	1 005	nd	nd	3 025
Secteur de la santé	n*	nd	nd	705	nd	nd	635	nd	nd	615	nd	nd	1 955
Sciences sociales, enseignement, admin.publ. et religion	n*	nd	nd	1 285	nd	nd	1 020	nd	nd	1 245	nd	nd	3 550
Arts, culture, sports et loisirs	n*	nd	nd	875	nd	nd	570	nd	nd	575	nd	nd	2 020
Ventes et services	n*	nd	nd	4 105	nd	nd	2 435	nd	nd	1 545	nd	nd	8 085
Métiers, transport et machinerie	n*	nd	nd	1 520	nd	nd	1 125	nd	nd	150	nd	nd	2 795
Professions propres au secteur primaire	n*	nd	nd	55	nd	nd	30	nd	nd	15	nd	nd	100
Les deux sexes - Population active occupée	n	9 705	11 740	13 235	8 185	9 100	9 745	7 500	7 595	9 115	25 390	28 435	32 095
Lieu de travail habituel	n*	8 960	10 500	11 570	7 570	8 180	8 740	6 575	6 480	7 515	23 105	25 160	27 825
Dans la SDR de résidence (subdivision de recensement)	n*	nd	9 035	9 910	nd	6 745	7 495	nd	5 895	6 220	nd	3 475	23 625
Dans une autre SDR	n*	nd	1 465	1 660	nd	1 430	1 245	nd	580	1 290	nd	2 167,5	4 195
A domicile	n*	350	405	650	235	330	320	650	740	880	1 235	1 475	1 850
En dehors du Canada	n*	10	45	45	10	30	30	50	70	110	70	145	185
Sans lieu de travail habituel	n*	390	795	945	360	565	660	215	320	615	965	1 680	2 220
Hommes - Population active occupée	n	5 085	6 260	6 845	4 160	4 545	4 835	3 755	3 740	4 885	13 000	14 545	16 565
Lieu de travail habituel	n*	4 610	5 430	5 835	3 700	3 925	4 170	3 180	3 135	3 865	11 490	12 490	13 870
Dans la SDR de résidence	n*	nd	4 845	4 775	nd	3 400	3 400	nd	2 890	3 195	nd	1 340	11 370
Dans une autre SDR	n*	nd	575	1 065	nd	520	775	nd	245	670	nd	1 135	2 510
A domicile	n*	190	250	330	130	225	150	375	350	535	695	825	1 015
En dehors du Canada	n*	10	45	10	10	20	0	40	40	70	60	105	80
Sans lieu de travail habituel	n*	290	535	645	315	385	495	155	220	410	760	1 140	1 550
Femmes - Population active occupée	n	4 620	5 490	6 390	4 025	4 545	4 910	3 745	3 860	4 230	12 390	13 895	15 530
Lieu de travail habituel	n*	4 350	5 070	5 735	3 870	4 255	4 570	3 395	3 345	3 650	11 615	12 670	13 955
Dans la SDR de résidence	n*	nd	4 190	5 140	nd	3 345	4 095	nd	3 005	3 025	nd	2 135	12 260
Dans une autre SDR	n*	nd	890	590	nd	910	470	nd	335	620	nd	10 540	1 680
A domicile	n*	160	155	320	105	105	170	275	390	345	540	650	835
En dehors du Canada	n*	0	0	10	0	10	30	10	30	40	10	40	80
Sans lieu de travail habituel	n*	100	260	305	45	180	165	60	100	205	205	540	675

Année	Unité	1996	2001	2006	1996	2001	2006	1996	2001	2006	1991	1996	2006
		W.-É.	W.-É.	W.-É.	D.-C.	D.-C.	D.-C.	I. d. S.	I. d. S.	I. d. S.	TOTAL		
ÉDUCATION													
Population totale de référence de 15 ans et plus	n	22 065	*21 555	24 975	16 810	*15 355	16 885	10 510	*10 840	13 895	49 385	*47 750	55 755
Sans diplôme	n*	5 815	*4 270	6 620	3 210	*2 635	4 390	245	*130	645	9 270	*7 035	11 655
Ayant certificat, diplôme ou grade (tout genre)	n*	7 000	*10 780	18 360	6 485	6 310	12 445	3 035	8 835	13 255	16 345	27 810	44 060
Ayant certificat, diplôme ou grade universitaire * Population de 20 ans et plus...	n*	340	*2 950	6 510	285	1 935	3 825	360	5 900	8 875	985	10 785	19 210
Population totale de 25 à 64 ans avec titres scolaires du niveau postsecondaire selon le principal domaine d'études	n	nd	nd	10 445	nd	nd	6 320	nd	nd	5 805	nd	nd	22 570
Éducation	n*	nd	nd	260	nd	nd	230	nd	nd	60	nd	nd	550
Arts visuels et d'interprétation, et technologie des communications	n*	nd	nd	885	nd	nd	500	nd	nd	135	nd	nd	1 520
Sciences humaines	n*	nd	nd	680	nd	nd	400	nd	nd	215	nd	nd	1 295
Sciences sociales et de comportements, et droit	n*	nd	nd	905	nd	nd	575	nd	nd	850	nd	nd	2 330
Commerce, gestion et administration publique	n*	nd	nd	1 635	nd	nd	1 145	nd	nd	1 965	nd	nd	4 745
Sciences physiques et de la vie, et technologies	n*	nd	nd	225	nd	nd	270	nd	nd	210	nd	nd	705
Mathématiques, informatique et sciences de l'information	n*	nd	nd	1 165	nd	nd	415	nd	nd	390	nd	nd	1 970
Architecture, génie et services connexes	n*	nd	nd	3 395	nd	nd	2 090	nd	nd	1 340	nd	nd	6 825
Agriculture, ressources naturelles et conservation	n	nd	nd	80	nd	nd	15	nd	nd	30	nd	nd	125
Santé, parcs, récréation et conditionnement physique	n*	nd	nd	495	nd	nd	240	nd	nd	475	nd	nd	1 210
Services personnels, de protection et de transport	n*	nd	nd	550	nd	nd	360	nd	nd	125	nd	nd	1 035
Autres domaines d'études	n*	nd	nd	0	nd	nd	0	nd	nd	0	nd	nd	0
MODE DE TRANSPORT													
Population active totale de référence de 15 ans et plus selon le mode de transport pour aller au travail	n	nd	nd	12 530	nd	nd	9 410	nd	nd	8 125	nd	nd	30 065
Automobile comme conducteur	n*	nd	nd	4 440	nd	nd	4 460	nd	nd	5 465	nd	nd	14 365
Automobile comme passager	n*	nd	nd	500	nd	nd	515	nd	nd	525	nd	nd	1 540
Transport en commun	n*	nd	nd	6 275	nd	nd	3 645	nd	nd	1 740	nd	nd	11 660
À pied	n*	nd	nd	1 020	nd	nd	450	nd	nd	240	nd	nd	1 710
Bicyclette	n*	nd	nd	205	nd	nd	230	nd	nd	50	nd	nd	485
Motocyclette	n*	nd	nd	20	nd	nd	10	nd	nd	0	nd	nd	30
Taxi	n*	nd	nd	20	nd	nd	30	nd	nd	0	nd	nd	50
Autre moyen	n*	nd	nd	35	nd	nd	40	nd	nd	105	nd	nd	180

Aussi :

- *74 % des immigrants récents (entre 2001 et 2006) à Verdun détiennent une scolarité universitaire. La proportion pour la Ville de Montréal est de 62 % ;*
- *64 % des immigrants à Verdun détiennent une scolarité universitaire, ce qui en fait le 2^e arrondissement, sur 19, ayant une plus grande proportion d'immigrants avec un niveau d'étude universitaire. La proportion pour la Ville de Montréal est de 40 % ;*
- *53 % de la population active utilisent l'automobile pour se rendre au travail (conducteur ou passager), 39 % des travailleurs utilisent le transport en commun, 6 % marchent et 2 % prennent le vélo*