



Vivre à **Pierrefonds Roxboro**

Revue municipale
Janvier 2011



Pierrefonds
Roxboro

Montréal

Vivre à Pierrefonds Roxboro

Revue municipale
VIVRE À PIERREFONDS-ROXBORO

PUBLICATION

Ville de Montréal
Division - Relations avec les citoyens
et Communications
Pierrefonds-Roxboro

MAIRIE D'ARRONDISSEMENT

13665, boulevard de Pierrefonds
Pierrefonds (Québec) H9A 2Z4

HEURES D'OUVERTURE

Lundi au jeudi* 8 h à 17 h
Vendredi 8 h à 12 h

* Tous les services sont fermés de 12 h à
13 h à l'exception du Bureau du citoyen qui
demeure ouvert durant l'heure du lunch.

TÉLÉPHONE

Un numéro de téléphone
simple à retenir :



Pour la sécurité publique,
composez le 514 630-6300.

Pour les activités de loisirs et culturelles,
composez les numéros publiés dans
les pages suivantes.

TÉLÉCOPIEUR

514 624-1300

COURRIEL ET SITE INTERNET

pierrefonds-roxboro@ville.montreal.qc.ca
ville.montreal.qc.ca/pierrefonds-roxboro

La revue Vivre à Pierrefonds-Roxboro est
publiée quatre fois par année.

L'usage des termes génériques masculins
est fait dans le seul but d'alléger le texte
et ne comporte aucune discrimination.

IMPRESSION

Imprimeries Transcontinental

GRAPHISME

Phaneuf design graphique

DÉPÔT LÉGAL

Bibliothèque nationale du Québec
Bibliothèque nationale du Canada

TIRAGE

24 600 exemplaires

Sac de distribution Publi-sac
biodégradable*

* Source Publi-sac Ouest de Montréal
www.publicsac.ca

ASSEMBLÉES PUBLIQUES SALLE DU CONSEIL

Mairie d'arrondissement
13665, boulevard de Pierrefonds
Pierrefonds

JANVIER

Le 11 à 19 h
Assemblée du conseil d'arrondissement

FÉVRIER

Le 7 à 19 h
Assemblée du conseil d'arrondissement

MARS

Le 7 à 19 h
Assemblée du conseil d'arrondissement

AVRIL

Le 4 à 19 h
Assemblée du conseil d'arrondissement

Pour faciliter la période de questions lors des assemblées
du conseil d'arrondissement, les gens qui souhaitent s'adresser
aux membres du conseil sont priés de s'inscrire auprès du
secrétaire d'arrondissement avant la réunion.

Le secrétaire d'arrondissement est présent à la salle du conseil
à 18 h 45 pour noter vos nom et adresse et la nature de votre
question. Lors de la période de questions, vous serez invité à vous
avancer afin d'adresser votre question aux membres du conseil.

Pour connaître les dates des séances du comité consultatif
d'urbanisme (CCU), consultez les tableaux électroniques
et le site Internet de l'arrondissement.

ASSEMBLÉES DU CONSEIL MUNICIPAL À L'HÔTEL DE VILLE DE MONTRÉAL

275, rue Notre-Dame Est
Les lundis 24 janvier, 21 février, 21 mars et 18 avril 2011 à 19 h


Montréal 

MESSAGE DU MAIRE DE MONTRÉAL



Gérald Tremblay
Maire de Montréal

Vivre à Montréal, c'est choisir un mode de vie compatible avec les besoins des familles d'aujourd'hui. Des familles qui grandissent et évoluent tout en demeurant attachées à leur quartier, à leur arrondissement. Pierrefonds-Roxboro s'inscrit parfaitement dans cette vision, avec une programmation et des équipements de qualité, dédiés autant aux sports et aux loisirs qu'à la culture et aux arts.

Je rends hommage à la mairesse de l'arrondissement Mme Monique Worth, aux élus qui l'entourent et au personnel de l'arrondissement. Tous les jours, ils exercent leur mission et travaillent pour vous avec passion.

Je vous invite à conserver précieusement cette revue: elle vous permettra de planifier vos activités tout au long de la saison, en restant branchés sur la multitude d'activités et de services qui vous sont offerts.

Bon hiver à toutes et à tous!

MESSAGE DU MAIRE D'ARRONDISSEMENT



Monique Worth
Maire d'arrondissement
Membre du comité exécutif
de la Ville de Montréal
Responsable du dossier
Sports et Loisirs

LE DYNAMISME DES CITOYENS ET CITOYENNES DE PIERREFONDS-ROXBORO

En ce début d'année 2011, j'aimerais exprimer ma reconnaissance aux citoyens et citoyennes de l'arrondissement de Pierrefonds-Roxboro pour leur dynamisme et leur précieux apport à l'arrondissement. C'est grâce à votre contribution, vos projets et l'intérêt que vous portez à votre communauté que nous pouvons travailler ensemble et continuer à améliorer la qualité de vie de tous les citoyens.

Au cours de l'année, j'ai eu l'occasion de côtoyer plusieurs d'entre vous : des professionnels de tous les secteurs d'activités, des citoyens et citoyennes, des parents et des grands-parents et des jeunes de diverses associations qui s'affairent assidûment à développer et concrétiser des projets pour le mieux-être de la communauté. La mobilisation de la communauté joue un rôle clé dans le développement économique et social de l'arrondissement. Elle sert aussi au soutien des services en santé, au mieux-être des citoyens et à l'éveil des talents grâce à l'art et la culture. Les initiatives locales sont importantes pour l'arrondissement,

et c'est avec fierté que je constate le travail accompli par nos entrepreneurs, nos organismes et nos associations. Je continue à penser que nos villes ou nos arrondissements ne sont vivants que par les citoyens qui y habitent. Votre support renforce la fierté et l'esprit qui animent l'arrondissement de Pierrefonds-Roxboro.

Notre équipe de gestionnaires, appuyée de nos employés des travaux publics et d'un personnel assidu, est en mesure de vous offrir des services de qualité. Les membres du conseil ainsi que moi-même, nous nous joignons à eux pour vous assurer de notre collaboration pour vous assister dans vos projets.

Au nom des membres du Conseil et du personnel de l'arrondissement de Pierrefonds-Roxboro, nous vous souhaitons de tout cœur nos vœux les plus chaleureux pour l'année 2011. Que la santé, le bonheur et la joie vous accompagnent!



Christian G Dubois
Conseiller de la Ville
District du Bois-de-Liesse

ENCORE UN ACCÈS PLUS DIRECT À VOTRE SÉCURITÉ PUBLIQUE !

En effet, l'arrondissement vient de signer une entente avec la Ville de Pointe-Claire qui va prendre en charge la répartition des appels faits à la Sécurité publique.

Je m'explique : jusqu'à maintenant, le seul moyen de rejoindre la Sécurité Publique était par le biais du 311. Dorénavant un numéro de téléphone unique soit le 514 630-6300 sera disponible 24 heures par jour, 7 jours semaine pour rejoindre directement le centre de répartition de la Sécurité publique. De même, ce numéro de téléphone sera inscrit sur les deux véhicules de nos agents, permettant ainsi aux résidents de l'arrondissement de l'apercevoir en tout temps lors des patrouilles sur notre territoire. Veuillez cependant noter qu'il sera toujours possible de rejoindre notre Service de sécurité publique en composant le 311 durant les heures régulières d'opération.

Depuis plus de 5 ans nous avons rajouté un deuxième véhicule de patrouille et augmenté le nombre d'heures destiné à la surveillance. Notre Service de sécurité publique est disponible pour signaler toute situation préoccupante, qu'il s'agisse d'attroupement dans les parcs, de nuisance due au bruit, de méfaits causant dommages à la propriété - privée ou publique - et de toute autre activité susceptible de troubler la paix et de nuire au bien-être des résidents. Je vous rappelle toutefois que toute urgence nécessitant l'intervention de la police ou des pompiers doit être signalée au 9-1-1.

Nous sommes donc fiers de vous offrir ce service et nous continuerons à veiller à votre sécurité et à votre bien-être avec diligence.

Christian G. Dubois
christiangdubois@ville.montreal.qc.ca



Catherine Clément-Talbot
Conseillère d'arrondissement
District du Cap-Saint-Jacques

COMITÉ CONSULTATIF D'URBANISME DE NOTRE ARRONDISSEMENT

Depuis de nombreuses années, l'arrondissement de Pierrefonds-Roxboro dispose d'un Comité consultatif d'urbanisme (CCU). Ce Comité, présidé par un membre du conseil d'arrondissement, est composé de six (6) résidents de notre communauté, dont un occupe le poste de vice-président et est appuyé par les membres de nos services. On y étudie différents projets touchant l'urbanisme, l'environnement, le développement urbain durable, l'architecture, la réglementation, le patrimoine et la protection du territoire.

Un comité d'architecture évalue d'abord les projets et remet ensuite un rapport aux membres du CCU. À l'occasion, nous avons pu discuter des exigences pour des bâtiments publics. Tout récemment, le nouveau poste de police de quartier situé sur le boulevard de Pierrefonds, a dû répondre aux exigences du programme de certification LEED (Leadership in Energy and Environmental Design) dans le but de favoriser le développement durable.

Le Comité se réunit tous les deuxièmes lundis de chaque mois et les séances sont à huis clos ou en public. Lors des rencontres publiques, les discussions portent sur les changements de zonage, certaines dérogations mineures, les plans d'implantation et d'intégration architecturale (PIIA), de même que sur certains grands projets ou projets qui suscitent un débat et portent sur la densité ou le patrimoine. Environ 150 dossiers en moyenne sont soumis au CCU chaque année.

Les citoyens présents à ces assemblées peuvent adresser leurs questions non seulement aux membres du CCU, aux représentants des services de l'arrondissement, mais aussi aux promoteurs et aux responsables des projets.

Nos résidents ont donc la possibilité de participer aux réunions et ce, dans le meilleur intérêt de tous nos concitoyens.

Catherine Clément-Talbot
catherineclémenttalbot@ville.montreal.qc.ca



Dimitrios (Jim) Beis
Conseiller d'arrondissement
District du Bois-de-Liesse

LE LOISIR, GAGE DE SANTÉ

Permettez-moi de vous offrir mes meilleurs souhaits de santé et de bonheur pour la nouvelle année.

Les fêtes terminées et le froid bien installé, nous éprouvons parfois des difficultés à respecter nos résolutions du Nouvel an pour une vie plus active et plus saine. Nous sommes choyés de pouvoir profiter de superbes installations mises à notre disposition par l'arrondissement. Ces emplacements encouragent les activités physiques pour tous les membres de la famille. En plus des nombreuses patinoires extérieures et intérieures, nous avons la chance de pouvoir admirer la beauté naturelle de nos deux parcs-nature, le Bois-de-Liesse et le Cap St-Jacques. Ces magnifiques endroits nous offrent la possibilité de pratiquer de nombreuses activités telles la raquette, le ski de fond et la randonnée. Vous pouvez obtenir des informations sur les activités offertes en composant le 311 ou en visitant notre site internet.

Lorsque nous participons à des activités extérieures, il est important de respecter certaines règles de sécurité. Il faut se vêtir chaudement et limiter l'exposition au froid causé par le facteur éolien. Le patinage doit se faire seulement sur des surfaces entretenues et le port du casque protecteur est fortement conseillé. Cependant, le plus important pour tous, les jeunes, les adultes et les aînés, est d'avoir du plaisir ensemble !

Profitez de ces mois d'hiver pour célébrer la diversité culturelle de notre arrondissement en faisant connaissance avec nos associations. Votre implication est la clé d'une communauté unie. Il y a une foule d'activités et d'événements organisés indépendamment par les différentes associations et autres groupes communautaires de notre arrondissement.

Les informations sont disponibles à notre Service des loisirs. De multiples efforts sont aussi déployés afin de créer un comité de leaders provenant des associations culturelles, créant ainsi un plan d'action pour célébrer notre diversité. Je compte sur l'implication de vos familles dans la communauté, tout comme je le fais avec la mienne !

Que cette nouvelle année vous apporte, à vous et vos proches, le sentiment d'accomplissement et d'appartenance auprès de notre communauté.

Dimitrios (Jim) Beis
dimitrios.beis@ville.montreal.qc.ca

Le conseil, la direction et le personnel de
l'arrondissement vous souhaitent
UNE BONNE ET HEUREUSE ANNÉE 2011!



Catherine Clément-Talbot, Bertrand A. Ward, Monique Worth Maire, Christian G. Dubois et Dimitrios (Jim) Beis

NOUVEAU NUMÉRO POUR REJOINDRE LA SÉCURITÉ
PUBLIQUE DE PIERREFONDS-ROXBORO

514 630-6300



Pour un appel au sujet d'une infraction aux règlements municipaux :

- sur les chiens;
- sur le stationnement;
- sur le déneigement privé;
- sur les nuisances et le bon ordre;
- sur le comportement dans les parcs;

**N'hésitez pas à communiquer avec la Sécurité publique,
24 heures par jour, 7 jours par semaine.**

Les agents sont aussi premiers répondants et les véhicules sont équipés de défibrillateurs. Le personnel est formé pour assister le travail des policiers et des pompiers en situation d'urgence.

Pour toute urgence, composez le 9-1-1.

OPÉRATION DÉNEIGEMENT, AYONS LE BON COMPORTEMENT.



Cet hiver, priorité à la sécurité.

Contribuez à l'efficacité des opérations en respectant la réglementation.

Utilisez les transports en commun et partez plus tôt.

À Pierrefonds-Roxboro, il est interdit de jeter de la neige sur la chaussée* et de stationner la nuit sur les rues.

Pour en savoir plus, composez le **311** ou consultez le site Internet ville.montreal.qc.ca/deneigement

Montréal 

TEMPÊTE DE NEIGE : AYEZ LE BON RÉFLEXE!

Pendant et après une chute de neige, les équipes de l'arrondissement et des sous-traitants font de leur mieux afin de nettoyer les rues le plus vite possible.

Nous demandons votre collaboration pour faciliter et accélérer les opérations de déneigement. Ainsi, veuillez déplacer votre véhicule dès que vous jugez que son stationnement actuel pourrait ralentir les opérations de déneigement.

LES GARAGES DÉMONTABLES

Selon le règlement, les garages démontables (abris d'auto temporaires) doivent être enlevés avant le 15 avril.

LE STATIONNEMENT DE NUIT

N'oubliez pas qu'il est interdit de stationner dans la rue la nuit entre 1 h et 7 h, et ce, jusqu'au 1^{er} avril.

COLLECTES DES ORDURES ET MATIÈRES RECYCLABLES

Les collectes ont lieu les lundis à l'ouest du boulevard Saint-Jean et les jeudis à l'est du boulevard Saint-Jean.

Les bacs de recyclage doivent être placés à au moins 15 à 30 cm (6 à 12 po) de la bordure de la rue les jours de neige et de déneigement et les poubelles ne doivent jamais être placées dans la rue ou sur les bancs de neige.

Le bac doit être disposé **sur votre propriété, les roues et la poignée faisant face à votre résidence.**

* Cette consigne s'applique également à l'entrepreneur que vous avez engagé pour effectuer le déblaiement de votre entrée. N'oubliez pas que vous êtes responsable de son travail de déneigement.

JANVIER

QUATUOR CLAUDEL-CANIMEX**
<http://www.quatuor-claudel.org>



Dimanche le 16 janvier à 14 h
Centre culturel de Pierrefonds
Régulier : 13 \$
Aîné-étudiant : 11 \$

ENSEMBLE CONSTANTINOPLE**
<http://www.constantinople.ca>

Lundi 24 janvier
Centre culturel de Pierrefonds
Régulier : 13 \$
Aîné-étudiant : 11 \$

ORCHESTRE MÉTROPOLITAIN**
<http://www.orchestremetropolitain.com>



Dimanche 30 janvier à 14 h
Église Marie-Reine-de-la-Paix
Régulier : 16 \$
Aîné-étudiant : 13 \$

FÉVRIER

TOCADÉO
<http://www.myspace.com/tocadeo>



Vendredi 4 février à 19 h 30
Centre culturel de Pierrefonds
Régulier : 13 \$
Aîné-étudiant : 11 \$

ANGÉLIQUE DESJARDINS**
<http://angeliquedesjardins.com>

Samedi 12 février à 19 h 30
Centre culturel de Pierrefonds
Régulier : 13 \$
Aîné-étudiant : 11 \$

TRIO TOMO
<http://www.tomotrio.webhop.org>

Dimanche 20 février à 14 h
Centre culturel de Pierrefonds
Régulier : 13 \$
Aîné-étudiant : 11 \$

LA TÊTE DANS LES NUAGES
(3 À 6 ANS)

Jeunesses musicales du Canada
<http://www.jeunessesmusicales.com>
Dimanche 28 février à 10 h
Centre communautaire de l'est
Gratuit * Laissez-passer requis
(disponibles à compter du 15 février)

MARS

HOW GREAT TURTLE REBUILT THE WORLD (6 À 12 ANS) (ANGLAIS)
Jeunesses musicales du Canada
<http://www.jeunessesmusicales.com>



Mercredi 2 mars à 13 h 30
Centre communautaire de l'est
Gratuit * Laissez-passer requis
(disponibles à compter du 15 février)

TRIO MARIE-FATIMA RUDOLF
<http://www.mariefatimarudolf.com>

Lundi 7 mars à 19 h 30
Centre culturel de Pierrefonds
Gratuit * Laissez-passer requis
(disponibles à compter du 22 février)

HISTOIRE À DORMIR DEBOUT**
(5 À 10 ANS) (FRENCH)
L'illusion, Théâtre de marionnettes
<http://www.illusiontheatre.com>

Vendredi 11 mars à 19 h
Centre communautaire de l'est
Régulier : 4 \$

ORCHESTRE MÉTROPOLITAIN**
<http://www.orchestremetropolitain.com>

Dimanche, 27 mars à 14 h
Église Marie-Reine-de-la-Paix
Régulier : 16 \$
Aîné-étudiant : 13 \$

AVRIL

RAPHAËL TORR** chante Joe Dassin
<http://www.raphaeltorr.com>

Vendredi 4 avril à 19 h 30
Centre culturel de Pierrefonds
Régulier : 13 \$
Aîné-étudiant : 11 \$

RAFAEL ZALDIVAR
<http://www.myspace.com/leonardo-rafaelzaldivar>

Lundi 18 avril à 19 h 30
Centre culturel de Pierrefonds
Gratuit * Laissez-passer requis
(disponible à compter du 6 avril)

RENSEIGNEMENTS GÉNÉRAUX

*SPECTACLES GRATUITS

Limite de 2 laissez-passer par personne, par activité (à l'exception des spectacles Jeune Public - 4 laissez-passer).

Tous les laissez-passer, indépendamment du lieu de diffusion, sont disponibles au Centre culturel de Pierrefonds. Les laissez-passer pour les spectacles ayant lieu au Centre communautaire de l'Est seront également disponibles à cet endroit.

Billet valide jusqu'à 10 minutes avant l'heure indiquée.

** Événement ayant reçu le soutien financier du Conseil des arts de Montréal.

BILLETTERIE

Centre culturel de Pierrefonds, 13850, boulevard Gouin Ouest ou par téléphone (VISA, MasterCard) au 514 624-1100 et sur le réseau Admission (frais de service) 514 790-1245 ou 1 800 361-4595.

HORAIRE

Lundi de 13 h 30 à 19 h 30
(fermé entre 16 h 30 et 18 h)

Mardi à vendredi de 9 h à midi et de 13 h 30 à 16 h. Fermé les lundis, soir de concerts, ainsi que tous les jours fériés.

Possibilité de se procurer des billets individuels, si disponibles, à la salle de spectacle 45 minutes avant la représentation.

CARTE ACCÈS MONTRÉAL

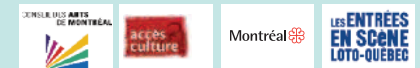
Sur présentation de la carte Accès Montréal (*achat en personne seulement*), obtenez un rabais de 10 % sur le prix des billets **tarif Régulier (excluant les abonnements et les tarifs aînés/étudiants)**.

RENSEIGNEMENTS : ☎ 514 624-1100
www.ville.montreal.qc.ca/Pierrefonds-Roxboro

ADRESSES :

Centre culturel de Pierrefonds
13850, boulevard Gouin Ouest
Centre communautaire de l'est
9665, boulevard Gouin Ouest
Église Marie-Reine de la Paix
11075, boulevard Gouin Ouest

COLLABORATION RÉGIONALE



Cités Nouvelles The Chronicle

Notes

Consultez nos journaux locaux pour tout autre événement culturel.

La programmation et la tarification sont éditées sous réserve de modifications éventuelles.

LES GRANDS EXPLORATEURS

Thaïlande 9 février
Libye 9 mars
Istanbul 6 avril
Brésil 27 avril

Renseignements : 514 521-1002
www.LesGrandsExplorateurs.com

PATINAGE PUBLIC POUR TOUS*



HORAIRE

Samedi, de 19 h à 21 h

Dimanche, de 13 h 30 à 16 h 30

ENDROIT

Sportplexe 4 Glaces Pierrefonds
14700, boulevard de Pierrefonds

COÛT

Adulte: 2 \$

Enfant: 1 \$ (12 ans et moins)

NOTES

Le casque protecteur est obligatoire pour les enfants âgés de 12 ans et moins. Les garderies ne sont pas admises lors des périodes de patin public.

RENSEIGNEMENTS

514 624-1429

PATINAGE PUBLIC DU CONGÉ SCOLAIRE

HORAIRE

Lundi, 28 février : 16 h à 17 h

Mardi, 1^{er} mars : 16 h à 17 h

Mercredi 2 mars : 16 h à 17 h 30

Jeudi 3 mars : 16 h à 17 h

COÛT

(Gratuit durant le congé scolaire)

CLUB TOASTMASTERS PIERREFONDS

La mission du club Toastmasters est de fournir à ses membres un milieu d'apprentissage accueillant, basé sur l'entraide, dans lequel chacun peut améliorer ses aptitudes à la communication et ses qualités de leader.

Les réunions se tiennent tous les mardis de 19 h 30 à 21 h au Centre communautaire Marcel Morin, 14068 boulevard Gouin Ouest, Pierrefonds.

RENSEIGNEMENTS

Josée Thibault, VP Relations Publiques
514 918-2753

www.pierrefonds.freetoasthost.org

LA SOCIÉTÉ D'HORTICULTURE ET D'ÉCOLOGIE DE PIERREFONDS

Nous offrons des conférences chaque deuxième mercredi du mois, de septembre à mai de 19 h 30 à 22 h. À ceci s'ajoute des voyages organisés, des visites de jardins, encan et échanges de plantes.

ENDROIT

Centre communautaire Marcel Morin
14068, boul. Gouin ouest.

RENSEIGNEMENTS

514 624-1671

www.shep.fsheq.org

UN GYM À CIEL OUVERT



CARDIO PLEIN AIR offre des cours de Cardio-musculation et Cardio-poussette au Parc-nature du Bois-de-Liesse.

Il s'agit de cours de groupes personnalisés (10 à 15 participants) qui procurent un entraînement complet et une bonne oxygénation tout en vous permettant de socialiser et profiter de la nature.

RENSEIGNEMENTS

514 363-7755

www.cardiopleinair.ca

Vous désirez pratiquer un sport cet hiver... Pour tout renseignement concernant les activités sportives, consultez notre site internet (www.ville.montreal.qc.ca/pierrefonds-roxboro) ou appelez la division Sports et plein-air au 514 624-1429.

BADMINTON



CLUB DE BADMINTON PIERREFONDS

8 +, HOMMES ET FEMMES

Diane Sofi Bourgoing

514 684-4054

www.freewebs.com/badpierrefonds

CLUB DE BADMINTON WEST ISLAND

6 +, HOMMES ET FEMMES

David Pealow

514 626-1334

www.badmintonwibc.com

BADMINTON LIBRE*

Collège Charlemagne

Lundi au vendredi, de 19 h à 22 h

5000, rue Pilon

514 624-1429

PATINOIRES EXTÉRIEURES

Vous trouverez une patinoire extérieure pour le hockey et une autre réservée au patinage libre dans chacun des parcs suivants de l'arrondissement.

ALEXANDER

12899, rue Oakwood
(au sud du boul. de Pierrefonds,
par le boul. Jacques-Bizard)

BROOK

12800, rue Brook
(au nord du boul. Gouin, par la rue Perron)

D'À-MA-BAIE

9625, boul. Gouin Ouest
(à l'est du boul. Sunnybrooke)

DE LA RIVE-BOISÉE

355, chemin de la Rive-Boisée
(à l'est du boul. Saint-Jean)

GRIER

17760, rue Meloche
(à l'ouest du boul. Saint-Charles,
par la rue des Cageux)

ROXBORO

10, 11^e Avenue
(au sud de la voie ferrée)

* Consultez notre site internet (www.ville.montreal.qc.ca/pierrefonds-roxboro) pour obtenir l'horaire hebdomadaire, les dates de fermeture.

Vivre et sortir à PIERREFONDS-ROXBORO ACTIVITÉS POUR TOUS

ET CHEZ NOS ORGANISMES RÉGIONAUX...

CARREFOUR JEUNESSE- EMPLOI DE L'OUEST-DE-L'ÎLE

Le Carrefour jeunesse-emploi de l'Ouest-de-l'Île appuie les jeunes adultes de 16 à 35 ans de sa communauté en offrant une gamme gratuite de services bilingues et de programmes ou mesures en matière de réinsertion sociale, de recherche d'emploi, de retour aux études, de prévention du décrochage scolaire et de sensibilisation à la réalité entrepreneuriale.

RENSEIGNEMENTS
514 782-0433
www.cjeouestile.qc.ca
info@cjeouestile.qc.ca

CENTRE D'ACTION BÉNÉVOLE OUEST-DE-L'ÎLE

Recrutement de bénévoles dans l'Ouest-de-l'Île

RENSEIGNEMENTS
514 457-5445
www.cabouestdelile.org

CENTRE FAMILLE RESSOURCES

Plusieurs enfants éprouvent un sentiment d'échec et de frustration lors de travaux scolaires ou dans leurs relations d'amitié. Nos programmes sont spécialement conçus pour aider les enfants à affronter les défis sociaux et académiques.

RENSEIGNEMENTS
514 685-5912
info@familyresourcecenter.qc.ca

LA FONDATION DE L'HÔPITAL GÉNÉRAL DU LAKESHORE (HGL)

Est fière d'annoncer qu'elle a recueilli 485 000 \$ à l'occasion du 10^e anniversaire de son Bal annuel. Un grand merci à nos invités, nos commanditaires et nos bénévoles de leur appui. Surveillez les annonces de nos activités à venir, y compris la Course de canards annuelle et le tournoi de golf.

Nous avons toujours besoin de bénévoles pour nos activités. Pour vous porter bénévole ou obtenir de plus amples renseignements sur nos activités, veuillez communiquer avec le bureau de la Fondation au

514 630-2081.
info@fondationlakeshore.ca



CARREFOUR DES AÎNÉS DE PIERREFONDS

Vous avez plus de 50 ans? C'est l'endroit pour vous. Une grande variété d'activités et de cours sont offerts du lundi au vendredi. Nouveaux amis, nouveaux défis, super ambiance!

ENDROIT
Centre communautaire Marcel Morin
14068, boul. Gouin Ouest
RENSEIGNEMENTS
514 624-1449

CLUB DES AÎNÉS SAINTE-SUZANNE

ACTIVITÉ

WHIST MILITAIRE
12 janvier, 23 mars, 13 avril et 11 mai,
19 h 30 à 22 h

CARTES

Jeu de 13 h à 17 h

ENDROIT
Centre communautaire de l'est
RENSEIGNEMENTS
514 695-6466

LES DOIGTS DE FÉES DE PIERREFONDS

Activités: peinture à l'huile, tricot, cartes personnalisées, décorations thématiques, démonstrations, etc.

HORAIRE
le mardi de 19 à 22 h
du 25 janvier au 26 avril

ENDROIT
Centre culturel de Pierrefonds

RENSEIGNEMENTS
Pierrette Fontaine
514 626-6795

CLUB DE 60+ DE ROXBORO THÉÂTRE IMAX

Le mercredi 26 janvier

THÉÂTRE

Pièce de théâtre, The Lakeshore Players et souper au Restaurant Homard Plus.

Le mercredi 9 février
RENSEIGNEMENTS
Anne Kowal
514 624-5018

Vivre et sortir à PIERREFONDS-ROXBORO ACTIVITÉS POUR AÎNÉS

PATINAGE PUBLIC POUR AÎNÉS

Patinage réservé aux personnes âgées de 50 ans et plus.

HORAIRE*
Les lundis de 16 h à 17 h
Les mercredis 16 h à 17 h 30
Se termine le 28 mars

**Le patinage public réservé aux aînés est annulé pour le congé scolaire - durant cette période, voir l'horaire du patinage public du congé scolaire.*

ENDROIT
Sportplexe 4 Glaces Pierrefonds
14700, boulevard de Pierrefonds

COÛT - Gratuit!

RENSEIGNEMENTS
514 624-1429

SERVICE D'AIDE À DOMICILE

Un organisme sans but lucratif qui offre aux personnes du 3^e âge de l'arrondissement des services de maintien à domicile. Nous sommes à la recherche d'employés et de bénévoles.

TARIF HORAIRE - De 8 \$ à 12 \$
FRAIS D'ADHÉSION - 12 \$ par année
RENSEIGNEMENTS
514 624-1448

Vivre et sortir à PIERREFONDS-ROXBORO ACTIVITÉS POUR JEUNES ET ENFANTS

BIBLIO MOBILE NOUVELLE ACTIVITÉ

L'arrondissement de Pierrefonds-Roxboro en collaboration avec les partenaires de l'Initiative 1, 2, 3 GO! offre un service de lecture pour les tout-petits entre 0-5 ans et leurs parents.

HORAIRE

Les lundis

Heure du conte de 9 h à 10 h
Lecture libre parents/enfants de 10 h à 11 h 30

ENDROIT

Centre communautaire de l'est

RENSEIGNEMENTS

514 684-8228

LES CAMPS DE JOUR PIERREFONDS CONGÉ SCOLAIRE



Un camp dynamique qui offre des programmes fantastiques pendant le congé scolaire pour les enfants âgés de 4 à 15 ans.

DATES

28 février au 4 mars

ENDROIT

Chalet Roxboro et
Chalet St-Anthony

Possibilité d'emploi pour étudiants de 15 ans et plus.

RENSEIGNEMENTS

514 624-1430

www.campspierrefonds.com

CAMP CABARET

Si vous souhaitez devenir comédien, Camp Cabaret est tout désigné pour vous.

Théâtre, danse, entraînement de la voix, improvisation, art, natation. Enseignés par nos professeurs de niveau professionnel.

Inscriptions limitées

ENDROIT

Centre culturel de Pierrefonds
13850, boul. Gouin Ouest

INSCRIPTION ET RENSEIGNEMENTS

514 683-3332

www.cabaretkids.ca

POUR UNE MEILLEURE QUALITÉ DE VIE !

ASSOCIATION DE L'OUEST-DE- L'ÎLE POUR LES HANDICAPÉS INTELLECTUELS



L'Association de l'Ouest-de-l'Île pour les handicapés intellectuels (AOIHI) est un centre de ressources pour familles ayant des besoins spéciaux.

Le service des loisirs d'AOIHI offre une variété de programmes récréatifs, tout au long de l'année, aux personnes ayant un handicap intellectuel ou l'autisme.

En plus du service des loisirs, l'Association possède un programme d'intégration, permettant aux résidents de l'Ouest-de-l'Île ayant des besoins spéciaux d'être intégrés aux programmes récréatifs.

Nous sommes toujours prêts à accueillir des personnes dévouées pour nous donner un coup de main.

RENSEIGNEMENTS

514 694-6531

www.aoihi.qc.ca

Vivre et sortir à PIERREFONDS-ROXBORO LE DÉVELOPPEMENT SOCIAL

MAISON DES JEUNES À-MA-BAIE

La Maison des jeunes À-Ma-Baie est un organisme communautaire qui accueille les jeunes de 12 à 17 ans. Elle a pour mission de permettre aux jeunes de devenir des citoyens critiques et responsables. La maison des jeunes offre de nombreux services et activités tels que : l'aide aux devoirs, des ateliers de prévention, des sorties, de la technologie à profusion et plein de jeux de société.

HORAIRE

Les mardis, mercredis et jeudis,
de 13 h 30 à 21 h 30

Les vendredis et samedis,
de 13 h 30 à 23 h

Les dimanches, de 15 h à 20 h 30

RENSEIGNEMENTS

514 685-2989

COOPÉRATIVE D'HABITATION VILLAGE CLOVERDALE

La Phase 3 des grandes rénovations se termine. À ce jour, nous avons remis à neuf 256 logements familiaux. Nous avons de beaux logements de 3 chambres à coucher disponibles. La Phase 4 (logements de 2 chambres à coucher) se terminera au courant de l'été 2011. Vous pouvez réserver un logement dès maintenant.

RENSEIGNEMENTS

514 683-9988

Emploi
et Solidarité sociale
Québec



Montréal

MODALITÉS CONCERNANT LES ACTIVITÉS DES BIBLIOTHÈQUES

ACCÈS AUX ACTIVITÉS

Les activités organisées par les bibliothèques publiques de Pierrefonds et de Roxboro sont offertes à tous les résidents de l'arrondissement de Pierrefonds-Roxboro de même qu'à tous les membres de la bibliothèque résidant à l'extérieur du territoire.

COÛTS DES ACTIVITÉS

Abonnement gratuit.
Toutes les activités sont gratuites à moins d'avis contraire. Au moment de l'activité, il est obligatoire de présenter sa carte d'abonné.

INSCRIPTION

Pour s'assurer d'une place, l'inscription préalable à l'activité est obligatoire. L'inscription peut se faire par téléphone ou sur place.

SERVICES OFFERTS AUX DEUX BIBLIOTHÈQUES INTERNET SANS-FIL

Une connexion Internet sans-fil est offerte gratuitement à tous les abonnés de la bibliothèque.

LE PORTILLON

Vous êtes incapable de vous déplacer ? Le service est pour vous ! La bibliothèque de Pierrefonds offre un service de prêt à domicile : Le Portillon. Ainsi, vous recevrez des romans, des documentaires et des livres sonores à votre porte !

Inscrivez-vous au 514 620-4181, c'est gratuit !

PRÊT DE JEUX SUR CONSOLE

Une toute nouvelle collection de jeux sur console est accessible gratuitement et réservée exclusivement aux abonnés de l'arrondissement Pierrefonds-Roxboro.

Cette collection est constituée de jeux pour les consoles Wii, Xbox 360 et Play Station 3. Les divers types de jeux offerts sont limités aux jeux d'apprentissage, de stratégie, de divertissement, d'entraînement de l'esprit ou d'entraînement physique pour tous ou pour adolescents.

Les réservations et les renouvellements pour ces jeux ne sont pas permis. La durée du prêt est de 7 jours. L'amende pour les retards est de 2 \$ par jour.

BIBLIOTHÈQUE DE PIERREFONDS

13555, boulevard de Pierrefonds
☎ 514 620-4181

www.ville.montreal.qc.ca/pierrefonds-roxboro

Autobus : 68 / 201 / 205 / 208 / 209 / 214 / 215 / 225 / 268 / 470

HORAIRE

Lundi au jeudi : 10 h à 21 h
Vendredi : 10 h à 18 h
Samedi et dimanche : 10 h à 17 h

CONGÉS - FERMÉE

Vendredi 22 avril, dimanche 24 avril et lundi 25 avril.

ACTIVITÉS RÉGULIÈRES POUR ADULTES

CERCLE LITTÉRAIRE

Partagez vos plaisirs littéraires avec Aline Apostolska dans une atmosphère détendue et amicale.

INSCRIPTION OBLIGATOIRE

Un jeudi par mois, de 13 h 30 à 15 h

CLUB DE LECTURE EN ANGLAIS

À tous les mois, lisez un livre suggéré par notre animatrice Mary Soderstrom et partagez vos impressions avec d'autres lecteurs autour d'une bonne tasse de café.

INSCRIPTION OBLIGATOIRE

Un lundi par mois à 19 h 15

LES MOTS PARTAGÉS

Avec Hélène Denis

Cet atelier s'adresse aux francophones et aux allophones qui maîtrisent bien le français et qui souhaitent améliorer leur connaissance de cette langue. Deux fois par mois, 15 participants se rencontrent pour discuter d'un livre qui a été lu à la suggestion de l'animatrice. Venez partager votre culture et faire des rencontres intéressantes !

INSCRIPTION OBLIGATOIRE

Deux mardis par mois, de 19 h à 21 h

CONFÉRENCES ET ATELIERS POUR ADULTES

CHEMINS VERS L'ESTIME DE SOI
(EN ANGLAIS)

Madame Ruth L. Budovitch discutera de diverses méthodes pour construire notre estime de soi.

INSCRIPTION OBLIGATOIRE

Mercredi 2 février à 19 h

RENCONTREZ LOUISE DESJARDINS

Dans le cadre de l'activité Les Mots Partagés. Louise Desjardins est poétesse, romancière, biographe et traductrice de poésie.

INSCRIPTION OBLIGATOIRE

Mardi 8 février à 19 h

RENCONTRE D'AUTEURE: CLAIRE HOLDEN ROTHMAN (EN ANGLAIS)



Pour la Journée internationale de la Femme. Claire Holden Rothman a travaillé comme avocate, enseignante, chroniqueuse de journal et traductrice dans sa ville natale, Montréal.

INSCRIPTION OBLIGATOIRE

Lundi 7 mars à 19 h

CONFÉRENCE SUR L'OPÉRA SALOMÉ DE STRAUSS



Avec Pierre Vachon de l'Opéra de Montréal. Jeudi 17 mars à 19 h

Exceptionnellement cette activité aura lieu au Centre culturel de Pierrefonds

Laissez-passer requis

(disponibles à la bibliothèque de Pierrefonds et au Centre culturel de Pierrefonds à compter du 1^{er} mars)



Vivre à PIERREFONDS-ROXBORO ACTIVITÉS DES BIBLIOTHÈQUES

COMMENT OBTENIR L'EMPLOI DE VOS RÊVES

Avec Jean-Pierre Lauzier

Apprenez les différentes étapes pour dénicher l'emploi de vos rêves.

INSCRIPTION OBLIGATOIRE

Mercredi 30 mars à 19 h

CHRONIQUES D'UNE MÈRE INDIGNE



Caroline Allard réussit à travers *Les Chroniques d'une mère indigne* à démontrer aux parents qu'il est parfois bon de rire de la vie familiale et même de leurs enfants.

INSCRIPTION OBLIGATOIRE

Mercredi 6 avril à 19 h

TRUCS ET ASTUCES POUR LA PÊCHE



Patrick Campeau, champion du Québec à trois reprises, dévoilera ses trucs et astuces qui lui permettent de localiser et de capturer les poissons qu'il pourchasse. Beaucoup de plaisir et de poissons à l'horizon...

Mardi 19 avril à 19 h

Exceptionnellement cette activité aura lieu au Centre culturel de Pierrefonds

Laissez-passer requis (disponibles à la bibliothèque de Pierrefonds et au Centre culturel de Pierrefonds à compter du 29 mars).

LIBÉREZ VOTRE ESPACE TOUT EN RESPECTANT L'ENVIRONNEMENT

Avec François Claveau de RAMASSE.CA

Que ce soit à l'occasion d'un déménagement, du grand ménage printanier ou de rénovations, il y a toujours des choses dont on veut se débarrasser. Quoi faire avec vos articles et comment les recycler.

INSCRIPTION OBLIGATOIRE

Mercredi 27 avril à 19 h

ACTIVITÉS POUR ENFANTS

MINI-CONTES HEBDOMADAIRES

(ENFANTS DE 2 ANS ACCOMPAGNÉS D'UN ADULTE)

Une introduction en groupe aux albums. Chansons, jeux de doigts, feutrine, comptines et marionnettes. Trente minutes de plaisir!

INSCRIPTION OBLIGATOIRE

La session d'hiver débute la semaine du 7 février

HEURE DU CONTE HEBDOMADAIRE (POUR LES 3 À 5 ANS)

Histoires, chansons, comptines et bricolages. Un moment idéal pour découvrir les livres et la bibliothèque. Activité d'une durée de 45 minutes.

INSCRIPTION OBLIGATOIRE

La session d'hiver débute la semaine du 31 janvier

MINI-CONTES DU SAMEDI

(POUR LES 2½ À 3 ANS)

Une introduction en groupe aux albums. Chansons, jeux de doigts, feutrine, comptines et marionnettes. Trente minutes de plaisir!

INSCRIPTION OBLIGATOIRE

En français, avec Nathalie Boivin : un samedi par mois à 10 h 15

En anglais, avec Michelle Wachman : un samedi par mois à 10 h 15

HEURE DU CONTE DU SAMEDI

(POUR LES 4 À 5 ANS)

Une rencontre mensuelle pour les enfants qui n'assistent pas à l'heure du conte hebdomadaire.

INSCRIPTION OBLIGATOIRE

En français, avec Nathalie Boivin : un samedi par mois à 11 h

En anglais, avec Michelle Wachman : un samedi par mois à 11 h

CROQUE-HISTOIRE

(POUR LES 6 À 8 ANS)

Une fois par mois, découvrez des histoires captivantes, drôles ou farfelues!

INSCRIPTION OBLIGATOIRE

En français, avec Nathalie Boivin : un samedi par mois à 13 h

En anglais, avec Michelle Wachman : un samedi par mois à 13 h

CLUB DE LECTURE

(POUR LES 9 À 12 ANS)

INSCRIPTION OBLIGATOIRE

En français, avec Nathalie Boivin : un samedi par mois à 14 h 15

En anglais, avec Michelle Wachman : un samedi par mois à 14 h 15

ACTIVITÉS SPÉCIALES POUR ENFANTS

CÉRÉMONIE DU NOM DE BÉBÉ

(Dans le cadre du mois de l'Histoire des Noirs) (POUR LES ENFANTS DE 7 ANS ET + ET LES ADULTES)

Voyagez au cœur de l'Afrique et participez à une cérémonie originale dans laquelle vous choisirez le nom du nouveau-né.

INSCRIPTION OBLIGATOIRE

Samedi 5 février à 10 h 30

RENCONTRE D'AUTEUR AVEC TOURS DE MAGIE

(POUR LES ENFANTS DE 7 ANS ET +)

Avec Marc Trudel, magicien



Dans l'esprit des capsules historiques des livres *Les coulisses de la magie*, Marc Trudel propose un atelier sur les grands magiciens de l'histoire et nous fait découvrir quelques secrets du monde fascinant de la magie.

INSCRIPTION OBLIGATOIRE

Mardi 1^{er} mars à 13 h 30

CABARET AU BAZAR

(POUR LES 7-11 ANS)

Avec Théâtre Ébouriffé



Il était une fois un bazar dans une ville. Tous les jours, des clients assidus et d'autres de passage viennent y faire une courte visite, histoire de trouver le petit quelque chose qui toucherait leur cœur... **Dimanche 20 mars à 14 h** Centre culturel de Pierrefonds
Gratuit - Laissez-passer requis (disponibles à compter du 8 mars)

HEURE DU CONTE EN PYJAMA

(EN ANGLAIS)

INSCRIPTION OBLIGATOIRE

Jeudi 24 février à 18 h 45

HEURE DU CONTE EN PYJAMA

INSCRIPTION OBLIGATOIRE

Jeudi 17 mars à 18 h 45

BIBLIOTHÈQUE DE ROXBORO

110, rue Cartier
☎ 514 684-8247

www.ville.montreal.qc.ca/pierrefonds-roxboro

Autobus : 206 / 208 / 209 / 214

HORAIRE

Lundi au mercredi : 13 h à 21 h
Jeudi : 10 h à 21 h
Vendredi : 10 h à 18 h
Samedi : 10 h à 17 h
Dimanche : 13 h à 17 h

CONGÉS - FERMÉE

Vendredi 22 avril, dimanche 24 avril et lundi 25 avril.

CONFÉRENCE ET ATELIERS POUR ADULTES

DONNER SON BONHEUR, UN HÉRITAGE QUI NE COÛTE PAS UN SOU!

Avec Dr Isabelle Gingras, psychologue



Notre ultime richesse est le temps et les instants mémorables que nous créons. Trésors à saisir et à partager, ces moments sont un témoignage de notre vie.

INSCRIPTION OBLIGATOIRE

Mercredi 16 février à 19 h

RENCONTRE D'AUTEUR POUR LE MOIS DES NOIRS

Avec H. Nigel Thomas (EN ANGLAIS)

H. Nigel Thomas, qui a grandi sur l'île des Antilles de Saint Vincent, a enseigné pendant 18 ans à l'Université Laval. Il nous parlera de son plus récent livre, *Lives: Whole & Otherwise*.

INSCRIPTION OBLIGATOIRE

Mercredi 23 février à 19 h

ATELIER BABY SIGNS (EN ANGLAIS)

Avec Melissa Boyer de Baby Signs

L'atelier pour parents vous apprendra tout ce que vous avez besoin pour commencer le programme Baby Signs®.

INSCRIPTION OBLIGATOIRE

Mercredi 13 avril à 19 h

RENCONTRE D'AUTEUR

Avec Aline Apostolska



Journaliste et écrivaine française, Aline Apostolska vit et travaille à Montréal depuis 1998. Depuis 1987, elle a publié 30 ouvrages pour adultes et jeunes, qui sont autant de

fragments éparés d'une interrogation sur l'identité, notamment féminine.

INSCRIPTION OBLIGATOIRE

Mercredi 4 mai à 19 h

SÉRIE PETITES ESCAPADES : LOS ANGELES

Avec François Tisseur



Los Angeles, c'est davantage que des plages, des parcs d'attraction et le panneau Hollywood désormais protégé des spéculateurs. On y retrouve aussi une architecture avant-gardiste et spectaculaire tels le restaurant Encounter, le Getty Center et le Walt Disney Concert Hall.

Mercredi 11 mai à 19 h

ACTIVITÉS POUR ADULTES

CLUB DE LECTURE POUR ADULTES (EN ANGLAIS)

Discussion autour d'un livre choisi par les participants.

INSCRIPTION OBLIGATOIRE

Les dates peuvent changer.
Les personnes inscrites seront avisées s'il y a des changements.
Un lundi par mois à 13 h 15

CLUB DE LECTURE POUR ADULTES

Avec Martin Charette

Discussion autour d'un livre choisi par les participants.

INSCRIPTION OBLIGATOIRE

Les dates peuvent changer.
Les personnes inscrites seront avisées s'il y a des changements.
Un vendredi par mois à 10 h

ARTISTE DU MOIS

Découvrez le travail d'un artiste à chaque mois :

Janvier

Jean-Louis Poulin (Toiles)

Février

Milio Fleurissant (Toiles)

Mars

Myriam Gaudry (Toiles)

Avril

Joyce Walker (Toiles)

Mai

Darroch Robertson (Photographies)

ACTIVITÉS RÉGULIÈRES POUR ENFANTS

ÉVEIL MUSICAL (ACTIVITÉ BILINGUE POUR LES 0 À 2 ANS)

Faites découvrir à votre bébé des chansons, des comptines et des rimes.

INSCRIPTION OBLIGATOIRE

Jeudi ou vendredi à 10 h

La session d'hiver débute la semaine du 17 janvier

HEURE DU CONTE (ACTIVITÉ BILINGUE POUR LES 2 À 5 ANS)

Chansons, danses, rimes, comptines et bricolages sont au rendez-vous!

INSCRIPTION OBLIGATOIRE

Jeudi ou vendredi à 10 h 45

La session d'hiver débute la semaine du 17 janvier

HEURE DU CONTE ET MUSIQUE (ACTIVITÉ BILINGUE POUR LES 1 À 5 ANS)

Les petits découvriront de nouvelles danses, des comptines et des histoires merveilleuses. La rencontre se termine par un coloriage.

INSCRIPTION OBLIGATOIRE

Un samedi par mois à 10 h 15

CLUB DE LECTURE (8 À 12 ANS)

INSCRIPTION OBLIGATOIRE

Un jeudi par mois à 15 h 30

BD EN FOLIE! (ACTIVITÉ BILINGUE POUR LES 9 À 12 ANS)

Création d'une bande dessinée

As-tu envie d'écrire? As-tu envie de dessiner? Participe à un atelier sur la bande dessinée avec tes amis. Les créations seront exposées à la fin de l'atelier.

INSCRIPTION OBLIGATOIRE

Un mercredi par mois à 16 h 30

2 février, 9 mars, 6 avril, 4 mai

Vivre à PIERREFONDS-ROXBORO ACTIVITÉS DES BIBLIOTHÈQUES

ACTIVITÉS SPÉCIALES POUR ENFANTS

HEURE DU CONTE - SAINT VALENTIN
(6 À 10 ANS)

INSCRIPTION OBLIGATOIRE
Samedi 12 février à 10 h 30

HEURE DU CONTE - PÂQUES

INSCRIPTION OBLIGATOIRE
Mercredi 20 avril à 19 h

HEURE DU CONTE DES SAISONS
(ACTIVITÉ BILINGUE POUR LES PARENTS ET LES ENFANTS)

INSCRIPTION OBLIGATOIRE
Samedi 26 mars à 10 h 30

SEMAINE DE RELÂCHE

LE COFFRE D'HUBERT
(5 À 12 ANS)

Avec Hubert le coureur des bois
Hubert le coureur des bois raconte son expérience lorsqu'il a ouvert ce coffre où il a trouvé un habit, une lettre et tous ses accessoires empruntés à l'époque de la vie en Nouvelle-France. Chaque enfant repart avec un sachet de semences d'arbre qu'il sera invité à mettre en terre afin de se responsabiliser de son petit coin de pays.

INSCRIPTION OBLIGATOIRE
Dès le 28 janvier. Places limitées.
Lundi 28 février à 13 h 30 ou 14 h 45

LA VIE DES BESTIOLES

(EN ANGLAIS POUR LES 7 À 9 ANS)

Avec Live Stuff

Les enfants apprendront le mode de vie de différents insectes.

INSCRIPTION OBLIGATOIRE
Dès le 3 février. Places limitées.
Jeudi 3 mars à 10 h 30

HEURE DU CONTE EN FAMILLE
(ACTIVITÉ BILINGUE)

INSCRIPTION OBLIGATOIRE
Dès le 4 février. Places limitées.
Vendredi 4 mars à 10 h 30

Si vous avez des commentaires, des questions ou des suggestions à propos des activités de nos deux bibliothèques, s.v.p. contacter Isabelle Langevin, bibliothécaire responsable de l'animation, au 514 624-1110.

Vivre à PIERREFONDS-ROXBORO INSCRIPTION AUX ACTIVITÉS CULTURELLES

COURS D'ART, DE DÉVELOPPEMENT PERSONNEL, DE MUSIQUE ET DE DANSE

Les spécialistes du Centre culturel sont entièrement autonomes. Le rôle de la Division des activités culturelles se limite à coordonner et à mettre en valeur les activités culturelles dans notre arrondissement.

COURS D'ART

ACRYLIQUE/HUILE

(DONNÉ EN ANGLAIS)
18 ANS +
Mardi, 19 h à 22 h
du 11 janv. au 19 avril (15 sem.)
Centre culturel de Pierrefonds
225 \$ (matériel exclus)
Ghulam Mustafa:
514 696-0455

ACTING

(DONNÉ EN ANGLAIS)
Centre communautaire de l'est
Lois Dellar : 514 646-1477
Lois_dellar@hotmail.com

ADULT ACTING FOR THE CAMERA

18 ANS ET +
Mercredi, 7 h 30 à 9 h 30
du 12 janv. au 2 mars (8 sem.)
180 \$

KIDS « ACTING FOR THE CAMERA »

6 À 11 ANS
Mardi, 18 h à 19 h 30
du 11 janv. au 5 avril (13 sem.)
260 \$
Spectacle de fin de session

KIDS STAGE ACTING CLASS

5 À 11 ANS
Mercredi, 18 h à 19 h 30
du 12 janv. au 6 avril (13 sem.)
260 \$
Spectacle de fin de session

TEENS ACTING FOR THE CAMERA

12 À 17 ANS
Samedi, 12 h à 14 h
du 15 janv. au 9 avril (13 sem.)
285 \$
Spectacle de fin de session

TEENS ACTING FOR THE STAGE

12 À 17 ANS
Samedi, 14 h à 16 h
du 15 janv. au 9 avril (13 sem.)
285 \$

VOICE-OVER WORKSHOP

(DONNÉ EN ANGLAIS)
Dimanche, le 17 avril
10 h à 16 h
Apprenez comment faire la narration de publicités et d'animations.
85 \$

Camp de jour spécial

1 semaine durant le congé scolaire
250 \$
Spectacle de fin de session

AQUARELLE/PASTEL

(DONNÉ EN ANGLAIS)
18 ANS ET +
Mercredi ou jeudi, 9 h à 12 h
du 12 janv. au 20 avril (15 sem.)
225 \$ (matériel exclus)
Ghulam Mustafa :
514 696-0455

CLUB DE PHILATÉLIE

16 ANS ET +
1^{er} mercredi du mois
19 h 30 à 21 h 30
du 12 janvier au 1^{er} juin
(1 fois par mois)
Centre culturel de Pierrefonds
25 \$ + 5 \$ pour la carte de membre
Jean-Paul Alloï :
514 626-7454
jpalloi@vif.com

CLUB DE PHOTOGRAPHIE

ÉTUDIANT OU ADULTE
Vendredi, 19 h à 22 h
Janvier à mai
Carte de membre : 50 \$
Centre communautaire de l'est
www.clubphotodepierrefonds.com
Président: Robert Benoit
514 626-9776
Directrice: Claudy Said
514 620-1700

DÉCORATION INTÉRIEURE No. 2

(BILINGUE)
18 ANS ET +
(Inscription obligatoire, minimum de 8 participants)
Mercredi, 19 h 30 à 21 h
du 26 janv. au 16 mars. (8 sem.)
Centre culturel de Pierrefonds
225 \$ (matériel inclus)
Céline Benoit :
514 457-4508
www.5144574508.pj.ca

DÉCORATION INTÉRIEURE No. 1

18 ANS ET +
(Inscription obligatoire, minimum de 8 participants)
Mardi, 19 h 30 à 21 h
du 25 janv. au 12 avril (12 sem.)
Centre culturel de Pierrefonds
265 \$ (matériel inclus)
Céline Benoit :
514 457-4508
www.5144574508.pj.ca

DESSIN/PEINTURE

5 À 8 ANS
Jeudi, 17 h à 18 h 30
du 13 janv. au 17 mars (10 sem.)
Centre culturel de Pierrefonds
155 \$ (matériel inclus)
Mariola Nykiel:
514 684-5511
m.nykielart@gmail.com

DESSIN/PEINTURE

9 À 14 ANS
Jeudi, 18 h 30 à 20 h 30
du 13 janv. au 17 mars (10 sem.)
Centre culturel de Pierrefonds
185 \$ (matériel inclus)
Mariola Nykiel:
514 684-5511
m.nykielart@gmail.com

DESSINER AVANT DE PEINDRE - PASTEL SEC

16 ANS +
DÉBUTANT/INTERMÉDIAIRE
Jeudi, 9 h 30 à 12 h ou
19 h à 21 h 30
du 27 janv. au 31 mars (10 sem.)
Centre culturel de Pierrefonds
230 \$ (matériel non inclus)
Ginette Levac :
514 624-1559

PEINTURE - ACRYLIQUE ET MIXTE

16 ANS +
Vendredi, 19 h à 21 h 30
du 28 janv. au 1 avril (10 sem.)
Centre culturel de Pierrefonds
205 \$ (matériel non inclus)
Ginette Levac :
514 624-1559

PEINTURE À L'HUILE

18 ANS ET +
(Enseignement personnalisé, technique de base et approfondie, libre choix des sujets)
Mardi 13 h 30 à 16 h ou
vendredi ou samedi,
9 h 30 à 12 h
du 18 janv. au 26 mars (10 sem.)
Centre culturel de Pierrefonds
175 \$ (matériel exclus)
Bernard Marsy :
514 630-4316
bernard@marsy.com

PEINTURE DÉCORATIVE

DÉBUTANT - 18 ANS ET +
Mardi, 19 h à 22 h
du 18 janv. au 8 fév.
(4 sem. ou +)
60 \$ ou plus (matériel exclus)

DÉBUTANT/INTERMÉDIAIRE

18 ANS ET +
Mercredi 13 h à 16 h
ou 19 h à 22 h
du 19 janv. au 9 mars
(4 sem. ou +)

INTERMÉDIAIRE/AVANCÉ

18 ANS ET +
Jeudi, 9 h 30 à 12 h 30 ou
de 13 h à 16 h
du 20 janv. au 10 fév.
(4 sem. ou +)
120 \$ (matériel exclus)

AVANCÉ - 18 ANS ET +
Mercredi, 19 h à 22 h
du 19 janv. au 9 mars (8 sem.)

Centre culturel de Pierrefonds
Donna McGee :
514 696-9326
dmcgee@iname.com

SCULPTURE DE TISSU (PAVERPOL)

18 ANS ET +
Vendredi, 9 h à 12 h
4 et 11 février ou
18 et 25 mars ou 1^{er} et 8 avril
Centre culturel de Pierrefonds
95 \$ (matériel inclus)
Lise St-Cyr :
514 457-0703

SCULPTURE DE TISSU (PAVERPOL)

18 ANS ET +
Samedi, 9 h à 15 h
19 février ou 12 mars
Centre culturel de Pierrefonds
95 \$ (matériel inclus)
Lise St-Cyr :
514 457-0703
lise.stcy@gmail.com

THÉÂTRE LA RUÉE VERS L'ART

Professeures: Catherine Gonthier et Marc-André Brunet
8 À 12 ANS
Samedi, 9 h 30 à 11 h 30
12 À 16 ANS
Samedi, 13 h à 15 h
du 15 janv. au 9 avril (12 sem.)
Chalet Roxboro
125 \$
Spectacle de fin de session
Catherine Gonthier :
514 274-6381
ruée_vers_lart@hotmail.com

COURS DE DÉVELOPPEMENT PERSONNEL

ATELIERS-SAFARIS PHOTO

Chaque atelier porte sur un sujet spécifique
Lundi, de 10 h à 17 h
du 24 janv. au 28 mars (10 sem.)
Centre Communautaire de l'est
80 \$ + taxes/atelier
Serge Froment :
514 387-1160
www.photographie-tous-azimuts.com

CHI GONG - MÉDITATION EN MOUVEMENT

16 ANS ET +
Mercredi, 9 h 30 à 11 h ou
mardi de 19 h à 20 h 30
du 12 janv. au 16 mars (10 sem.)
Centre culturel de Pierrefonds
150 \$
Luce Desgagné :
514 696-1845
www.tai-chi-gong.org

CUISINE SANTÉ

18 ANS ET +
(Minimum 8 participants)
Lundi de 11 h à 13 h ou
mercredi 18 h à 20 h
31 janv. au 28 fév. (5 sem.)
Centre culturel de Pierrefonds
40 \$/cours (5 soupers inclus)
Nevine Elchibini:
514 696-2395
www.nevinescuisine.com

FASHION DESIGN / ECO SEWING

14 ANS ET +
Mardi, 18 h 30 à 20 h 30
du 11 janv. au 15 mars (10 sem.)
Centre culturel de Pierrefonds
205 \$ (matériel exclus)
Mariola Nykiel :
514 684-5511
m.nykielart@gmail.com

FASHION DESIGN

10 À 13 ANS
Dimanche, 10 h 30 à 12 h
du 9 janv. au 6 fév. (5 sem.)
Centre culturel de Pierrefonds
105 \$ (matériel inclus)
Mariola Nykiel :
514 684-5511
m.nykielart@gmail.com

ECO SEWING

18 ANS ET +
Mardi, 9 h 30 à 11 h 30
du 11 janv. au 8 fév. (5 sem.)
Centre culturel de Pierrefonds
105 \$ (matériel inclus)
Mariola Nykiel :
514 684-5511
m.nykielart@gmail.com

COURS DE LANGUE ESPAGNOLE

NIVEAU 1

16 ANS ET +
(Minimum de 10 participants)
Lundi, 20 h à 21 h 30
du 17 janv. au 28 mars (11 sem.)
Centre communautaire de l'est
135 \$ + livre 57 \$ + taxes

NIVEAU 4

16 ANS ET +
(Minimum de 10 participants)
Lundi, 20 h à 21 h 30
du 17 janv. au 28 mars (11 sem.)
Centre communautaire de l'est
135 \$ + livre + CD 57 \$ + taxes

Academia Espanola Mistral:
450 424-6123 ou
450 451-6123
www.mistralspanishcourses.com

Vivre à PIERREFONDS-ROXBORO INSCRIPTION AUX ACTIVITÉS CULTURELLES

PLAY GROUP

(BILINGUE, PARENT/ENFANT)
1 À 3 ANS

Mardi, 9 h 15 à 10 h 45
du 18 jan. au 12 avril (13 sem.)
ou 19 avril au 14 juin (12 sem.)
Centre culturel de Pierrefonds
143 \$ ou 132 \$
Jessica Gozlan :
514 369-8800
www.pierrefondspreschool.ca

PROGRAMME PRÉSCOLAIRE

(Bilingue, frais d'inscription:
25 \$ les non-résidents devront
déboursier 5 \$ supplémentaire
par mois. Possibilité de
programme prolongé.)

Du 10 janvier au 17 juin

COÛTS

2 avant-midi/sem.: 88 \$/mois
3 avant-midis/sem.: 122 \$/mois
4 avant-midis/sem.: 153 \$/mois
5 avant-midis/sem.: 179 \$/mois

2 ANS

Lundi, mardi et jeudi
8 h 45 à 11 h 45
Centre Communautaire
de l'ouest

3 À 5 ANS

Lundi, mardi et jeudi
11 h 45 à 14 h 45
St-Anthony 122 \$ par mois

3 À 5 ANS

Lundi au vendredi
8 h 45 à 11 h 45
au Centre Communautaire de
l'ouest ou au Centre culturel
de Pierrefonds

Jessica Gozlan :
514 369-8800

TAI-CHI

AVANCÉ - 16 ANS ET +
Lundi, 19 h à 21 h
du 10 janv. au 14 mars (10 sem.)
Centre culturel de Pierrefonds
155 \$

DÉBUTANT - 16 ANS ET +
Mercredi, 19 h à 20 h 30
du 12 janv. au 16 mars (10 sem.)
Centre culturel de Pierrefonds
145 \$
Luce Desgagné :
514 696-1845

COURS DE MUSIQUE ET CHORALE

ACCORDÉON

7 ANS ET +
Lundi, 16 h à 19 h 30
du 7 mars au 9 mai (10 sem.)
Centre culturel de Pierrefonds
130 \$
Jean-Claude Duclos :
514 766-9632

ENSEMBLE VOCAL FLORILÈGE DE PIERREFONDS

18 ANS ET +
Mercredi, 19 h à 22 h
du 5 jan. au 18 mai (20 sem.)
Centre culturel de Pierrefonds
110 \$
Directeur artistique
François Panneton
camisa@acti-com.com
Gérard Camisa :
514 694-4235

FLÛTE À BEC

7 ANS ET +
Lundi, 16 h à 18 h 45
du 7 mars au 9 mai (10 sem.)
Centre culturel de Pierrefonds
130 \$
Jean-Claude Duclos :
514 766-9632

GUITARE, BASSE

9 ANS ET +
Lundis, mardis, mercredis ou
jeudis, 14 h à 22 h
du 10 janv. au 7 avril (13 sem.)
Centre culturel de Pierrefonds
230 \$
Radford Crasto :
514 346-8805
450 452-9929

PIANO

7 ANS ET +
Lundis, mercredis ou jeudis,
16 h à 19 h 30
du 17 janv. au 12 mars (8 sem.)
Centre culturel de Pierrefonds
Coût: 168 \$
Dora Cojocar :
514 685-0487
www.musiccentre.ca

VIOLON

5 ANS ET +
Samedi 9 h à 12 h
du 8 janv. au 30 avril
Centre culturel de Pierrefonds
25 \$/heure
Carolyn Klause :
514 620-8741

COURS DE DANSE ET DE DANSE SOCIALE

BALADI

16 ANS ET +
DÉBUTANT
Mardi, 19 h à 20 h
du 18 janv. au 19 avril (14 sem.)
INTERMÉDIAIRE/AVANCÉ
Mardi, 20 h à 21 h
du 18 janv. au 19 avril (14 sem.)
Centre culturel de Pierrefonds
130 \$ - 160 \$
Audrey Pellerin :
514 704-8802

BALLON, DANSE, YOGA, STRETCHING

18 ANS ET +
Mercredi, 13 h 30 ou 19 h
du 2 mars au 4 mai (10 sem.)
Centre culturel de Pierrefonds
175 \$
Louise Kanemy :
514 237-9034
ikanemy@hotmail.com
www.ballonforme.com

COURS DE DANSE SOCIALE ET INTERNATIONALE

(Donnés par deux professeurs
diplômés de plus de 30 ans
d'expérience)
Gala de danses le 4 juin 2011
www.dansegrenier.com

DÉBUTANT - 16 ANS ET +
Lundi ou mercredi, 19 h à 21 h
du 10 janv. au 29 avril
10 \$ / personne / 2 heures
Église Sainte-Suzanne
Aldor ou Andrée Grenier :
450 652-9591 ou
514 626-4960

AVANCÉ - 16 ANS ET +
(bronze, argent, or, sociale et
internationale)
Lundi, mercredi ou vendredi

DANSE À CLAQUETTES

5 À 18 ANS
Jeudi, 18 h 30 à 19 h 30
18 ANS ET +
Jeudi, 19 h 30 à 20 h 30
13 janv. au 7 avril 2011 (13 sem.)
Centre culturel de Pierrefonds
145 \$ - 14 semaines
(location de souliers : 28 \$
pour la session)
Charles Griffith :
450 699-4429
linda.j.griffith@gmail.com

FLAMENCO

18 ANS ET +
NIVEAU 1
Vendredi, 19 h à 20 h
NIVEAU 2
Vendredi, 20 h à 21 h
du 7 janv. au 27 mai (20 sem.)
Centre culturel de Pierrefonds
375 \$
Sarah Murphy :
514 453-0721
flamenco46@hotmail.com
www.flamencomontrealwestisland.com

HIP HOP

7 À 12 ANS
Jeudi, 18 h 30 à 19 h 30
13 À 16 ANS
Jeudi, 19 h 30 à 20 h 30
13 janv. au 7 avril 2011 (13 sem.)
Centre culturel de Pierrefonds
145 \$
Charles Griffith :
450 699-4429
Professeure: Wendy Sparks
linda.j.griffith@gmail.com

ZUMBA (FITNESS & DANSE)

16 ANS ET +
Mardi, 19 h à 20 h
du 18 janv. au 5 avril (12 sem.)
Centre culturel de Pierrefonds
95 \$
Audrey Pellerin :
514 704-8802

ADRESSES DES DIVERS ENDROITS OÙ LES COURS SONT DONNÉS :

Centre culturel de Pierrefonds
13850, boul. Gouin Ouest
**Centre communautaire
de l'est**
9665, boul. Gouin Ouest
**Centre communautaire
de l'ouest**
17760, rue Meloche
**Centre communautaire
Marcel Morin**
14068, boul. Gouin Ouest
Chalet Roxboro
10, 11^e rue, Roxboro
Église Sainte-Suzanne
9501, boul. Gouin Ouest

**Note : À moins d'avis
contraire, des frais de 5 \$
sont exigibles pour
les non-résidents de
la ville de Montréal.**

JUSTE UN PETIT RAPPEL...

HARMONISATION DES RÈGLEMENTS D'URBANISME



La réglementation refondue est en vigueur depuis le 19 juillet 2010 et s'applique à tout le territoire de l'arrondissement de Pierrefonds-Roxboro. Il y a

donc un seul règlement de zonage, de lotissement, de plan d'implantation et d'intégration architecturale, de dérogations mineures, et d'usages conditionnels. Le règlement de construction et celui d'administration des règlements d'urbanisme seront également refondus sous peu. Pour en connaître tous les détails, nous vous invitons à consulter le site Internet de l'arrondissement au www.ville.montreal.qc.ca/pierrefonds-roxboro, à la section harmonisation des règlements d'urbanisme.

AVANTAGE D'OBTENIR UN PERMIS OU UN CERTIFICAT D'AUTORISATION



L'obtention d'un permis de construction ou d'un certificat d'autorisation vous assure une conformité quant aux modifications réglementaires pouvant survenir au cours des années. Ce document vous assure la tranquillité d'esprit nécessaire, car il vous permettra de confirmer vos droits acquis réglant ainsi tout litige ou délai pouvant survenir lors d'une transaction immobilière.

N'oubliez pas que les délais de délivrance des permis et certificats varient selon l'achalandage et les approbations requises. Alors, soumettez-nous votre projet dès que possible ! Vous pouvez également consulter les autres règlements (zonage, construction, permis et certificats, etc.) en tout temps en visitant la page *Règlements* de notre site Internet :

www.ville.montreal.qc.ca/pierrefonds-roxboro sous l'onglet → Services aux citoyens/Règlements

CONSTRUCTION



Nous vous rappelons que tout projet de construction, à l'exception de travaux d'entretien, requiert l'obtention d'un permis de construction ou d'un certificat d'autorisation au préalable.

Pour toute information complémentaire, nous vous invitons à communiquer avec la Division construction et occupation au 311 ou à vous rendre à la mairie d'arrondissement au 13665, boul. de Pierrefonds.

Le personnel pourra vous renseigner sur les règlements applicables, les normes à respecter et les délais à prévoir. Certains projets requièrent l'avis du Comité d'architecture, du Comité consultatif d'urbanisme et l'approbation du conseil. Le permis de construction ne peut être délivré avant d'avoir obtenu l'approbation du conseil d'arrondissement. Il faut donc prévoir un délai d'environ trois mois.

CHAUFFAGE AU BOIS



La Ville de Montréal a adopté en avril 2009 un règlement qui vise à protéger la qualité de l'air que nous respirons.

En voici les grandes lignes :

- L'installation de tout appareil ou foyer permettant l'utilisation d'un combustible solide est désormais interdite;
- L'installation d'un appareil à granules certifié EPA ou CAN/CSA-B415.1 est autorisé;
- Les appareils au gaz ou électriques sont également permis;
- Les appareils existants peuvent demeurer en opération. Toutefois, en cas de remplacement, un poêle conforme au règlement en vigueur devra être installé;

Pour en savoir plus, consultez le site Internet :

www.ville.montreal.qc.ca/chauffageauboiss

RÈGLEMENTS MUNICIPAUX : TOUT EN UN CLIC!

Vous pouvez consulter les règlements sur le zonage, la construction, les permis et certificats, etc., en tout temps en visitant la page *Règlements* de notre site Internet :

www.ville.montreal.qc.ca/pierrefonds-roxboro sous l'onglet →

Services aux citoyens/ Règlements

LA LIGNE [VERTE] CONNAISSEZ-VOUS VOTRE EMPREINTE ÉCOLOGIQUE ?



Si tout le monde vivait comme vous, de combien de planètes aurions-nous besoin pour fournir les ressources nécessaires à ce mode de vie ? Voilà une question à laquelle la notion d'**empreinte écologique** peut répondre. L'empreinte écologique mesure la surface nécessaire pour subvenir aux besoins d'une personne comme se nourrir, se loger, consommer et absorber ses déchets. Elle détermine aussi la capacité de la planète à soutenir un mode de vie et à régénérer ses ressources naturelles. On mesure souvent l'empreinte écologique en nombre de planètes ou de terrains de football. Bien qu'il s'agisse d'une métaphore, elle permet de mettre en évidence que plus la population croît, plus l'empreinte est importante et on s'éloigne de l'idéal de la durabilité.

Les dernières estimations de Global Footprint Network (www.footprint-network.org) indiquent que la demande mondiale exercée sur les ressources naturelles dépasse de 50 % la capacité de la Terre à se régénérer. Il est estimé que si nous continuons dans ce même scénario, nous aurons besoin de l'équivalent de deux planètes d'ici 2030, ce qui est bien évidemment impossible.

Voici de quoi faire réfléchir sur notre mode de consommation. De façon générale, on peut dire qu'ici nous sommes privilégiés. Toutefois, cela nous donne aussi la possibilité voire la responsabilité de réduire notre empreinte écologique. Sachant que tous les petits

gestes ont un impact, en voici quelques-uns qui visent à réduire la pression exercée sur les ressources naturelles :

- Manger moins de viande en adoptant des programmes comme le Lundi sans viande. (www.lundisansviande.net)
- Manger des produits locaux et de saison ou adopter un fermier de famille. (www.equiterre.org/solution/fermier-de-famille)
- Cuisiner plutôt que d'acheter des repas préparés et composter les déchets de table.
- Opter pour un véhicule qui consomme moins de carburant et devenir un éco-conducteur. (www.aee.gouv.qc.ca/mes-deplacements/conseils-aux-automobilistes/lecoconduite/)
- Éviter d'acheter des produits jetables et donner ce qui pourrait encore servir.
- Prendre soin de se départir des matières aux bons endroits (collectes sélective, des résidus verts et des résidus domestiques dangereux et réseau des écocentres de Montréal).

Pour connaître votre empreinte et vous comparer aux autres habitants de la planète, vous pouvez répondre à divers questionnaires disponibles sur Internet (tapez *Calculer empreinte écologique* dans un moteur de recherche). Vous trouverez aussi d'autres façons d'améliorer votre empreinte.

Voici quelques exemples de sites pour le calcul de votre empreinte :

- Fond mondial pour la nature : www.wwf.fr/s-informer/calculer-votre-empreinte-ecologique
- Ecological Footprint Quiz : www.myfootprint.org

INFESTATION DE VERS BLANCS - OÙ EN EST LA SITUATION ?

À chaque fin d'été, l'inspectrice en horticulture et arboriculture procède au dépistage des larves de hannetons européens sur plusieurs pelouses de l'arrondissement afin de connaître le degré d'infestation par rapport aux infestations précédentes.

Déjà à l'automne 2009, nous avons constaté une nette réduction de la population de vers blancs qui s'est traduite par une année 2010 presque sans dommage. Le dépistage à la fin d'août 2010 nous a permis d'observer la même tendance, soit que les populations de vers blancs se situaient sous le seuil d'intervention suggéré, soit de moins de 5 à 10 vers blancs par pied carré, dans presque tous les cas. Selon les experts, les pelouses saines ne présentent généralement pas de dommage dans ces conditions.

Plusieurs hypothèses tentent d'expliquer la chute de la population de hannetons européens dans l'ouest de l'île de Montréal. Parmi celles-ci, il y a les conditions météo pluvieuses des étés 2008 et 2009, l'ajout de biodiversité dans les pelouses, le contrôle par les animaux sauvages (oiseaux, mouffettes, rats laveurs) et les meilleures pratiques d'entretien (ex. gestion de l'arrosage, amélioration du sol, tonte longue et herbicyclage). Il est par contre difficile de prédire si le cycle d'infestation est bien terminé mais on peut se réjouir d'avoir enfin un petit répit.

Malgré ces observations, plusieurs entreprises en entretien de pelouse ont usé ou useront de moyens de vente sous pression en alarmant les clients ou futurs clients qu'ils perdront leur pelouse s'ils ne la font pas traiter avec des nématodes ou bien souvent avec des pesticides illégaux. Méfiez-vous, il est possible que votre terrain ne soit pas du tout à risque. Pour valider les recommandations d'un entrepreneur et connaître le degré d'infestation de votre terrain, n'hésitez pas à contacter la Ligne verte ce printemps.



INDUSTRIE DU RECYCLAGE : IMPLIQUONS-NOUS!

Le recyclage fait souvent les manchettes dans les nouvelles et pas toujours de façon positive. Il arrive quelques fois qu'on nous montre qu'une partie du contenu du bac à recyclage n'est pas recyclé. Qu'en est-il exactement?

Premièrement, il faut savoir que 10 % de ce que les gens mettent dans les bacs n'est pas recyclable (papier souillé, mauvais plastiques, etc.). Ces matières doivent être rejetées par les centres de tri.



Un autre facteur est directement relié à la qualité du tri par certains centres de tri et à la contamination par des morceaux de verre brisé dans le papier ou le plastique. Les recycleurs québécois qui achètent la matière ne peuvent pas se permettre d'avoir de la contamination lorsqu'ils fabriquent du papier recyclé ou du plastique. Ils sont donc contraints eux aussi de jeter les matières contaminées.

Puis, il y a le marché, c'est-à-dire la valeur des matières qui fluctue beaucoup selon l'offre et la demande. On a vécu dernièrement une crise du recyclage où les matières ne trouvaient plus preneurs ou n'avaient plus de valeur. Elles devaient être entreposées jusqu'à ce la situation change.

ALORS EN TANT QUE CITOYENS ET CONSOUMATEURS, QUE POUVONS- NOUS FAIRE ?

- Évidemment, on doit continuer à recycler. Cette matière première génère des bénéfices économiques et son traitement crée des emplois locaux.
- Afin de faciliter et d'améliorer la qualité des matières recyclables, on doit porter plus d'attention à ce qu'on met dans les bacs. La liste des matières acceptées est disponible sur www.ville.montreal.qc.ca/recyclage. Aussi, en rinçant les contenants qui peuvent souiller le contenu du bac,

on s'assure d'offrir une matière de qualité qui a de la valeur. On peut mettre les contenants au lave-vaisselle avant de les mettre dans le bac s'ils sont trop sales. Il est aussi conseillé d'enlever les bouchons et couvercles en métal ou en plastique des contenants de verre.

- On peut aussi augmenter la demande en encourageant les recycleurs québécois ou les entreprises qui mettent sur le marché des produits faits en bonne partie de matières recyclées comme :

- Les papiers hygiéniques, les mouchoirs, les essuie-tout
- Le papier, le carton, les emballages recyclés et recyclables
- Les produits en plastique recyclé et recyclable
- Les vêtements de plein-air en polyester fait de fibres recyclées (dérivées du plastique)

Pour obtenir le répertoire des produits issus du recyclage, des fabricants et des recycleurs, ainsi que pour avoir plus d'information sur l'industrie des matières résiduelles, consultez le site www.recyc-quebec.gouv.qc.ca. Vous pouvez aussi vous procurer plusieurs de ces produits et obtenir des renseignements supplémentaires sur le recyclage en visitant votre Éco-quartier.

LA PUNAISE DE LIT : NE RAPPORTEZ PAS CE SOUVENIR DE VOYAGE !

Les punaises de lit ne sont pas seulement l'apanage des immeubles à logements insalubres. Elles peuvent aussi se trouver dans votre chambre d'hôtel, et pas seulement dans les pays exotiques. On en a d'ailleurs trouvées dans des chambres d'hôtels luxueux de New York.

Pour éviter de ramener les indésirables à la maison lorsque vous partez en voyage, quelle que soit la destination, voici quelques conseils :

- En arrivant dans la chambre d'hôtel, soulevez les draps et vérifiez toutes les coutures du matelas afin de voir s'il y a des punaises ou des petites taches

brunâtres ou rougeâtres (excréments ou taches de sang). Vérifiez aussi la tête de lit. Si vous en trouvez, demandez à changer de chambre, et idéalement de partie d'hôtel.

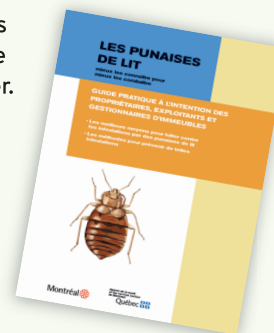
- Ne déposez jamais vos valises directement sur le lit et suspendez vos vêtements dans la garde-robe.
- Évitez d'apporter vos propres oreillers pour ne pas les contaminer.
- Gardez vos valises dans des grands sacs-poubelles hermétiques, éloignées du sol, durant votre séjour.
- De retour à la maison, ne déposez pas vos valises sur votre lit. Si possible, laissez-les à l'extérieur quelques temps et inspectez-les régulièrement.
- Lavez tous vos vêtements, même ceux que vous n'avez pas portés, à l'eau chaude si possible.

Source : Protégez-vous, Juin 2009

Pour plus d'information sur la punaise de lit et pour savoir quoi faire en cas d'infestation, consultez le guide pratique à l'intention des propriétaires, exploitants et gestionnaires d'immeubles **Les punaises de lit, mieux les connaître pour mieux les combattre** publié par

la Direction de la Santé publique de Montréal sur www.santepub-mtl.qc.ca.

Le guide est aussi disponible sur demande dans les bureaux d'arrondissement.



LA LIGNE VERTE

Pour toute information, communiquez avec la Ligne Verte au 514 624-1215 ou écrivez à infopesticides@pierrefonds-roxboro.qc.ca

13, rue du Centre-commercial, Roxboro
514 752-0778

ecoquartier.pfds.rox@gmail.com

HEURES D'OUVERTURE

Mardi, jeudi, vendredi et
Samedi : de 10 h à 15 h
Mercredi : de 15 h à 20 h
Dimanche et lundi : fermé

QUELS SONT LES OBJECTIFS DU PLAN DE DÉVELOPPEMENT DURABLE DE LA COLLECTIVITÉ MONTRÉLAISE (PDDCM) POUR 2010-2015?

- Améliorer la qualité de l'air et réduire les émissions de gaz à effet de serre
- Assurer la qualité des milieux de vie résidentiels
- Pratiquer une gestion responsable des ressources
- Adopter de bonnes pratiques de développement durable dans les industries, commerces et institutions
- Améliorer la protection de la biodiversité, des milieux naturels et des espaces verts

Pratiquer une gestion responsable des ressources.

Cela se traduit par quelques objectifs que la Ville s'est fixé et des actions à entreprendre pour atteindre ces objectifs.

RÉDUIRE DE 15 % LA PRODUCTION D'EAU POTABLE D'ICI 2015 PAR RAPPORT À L'AN 2000

- 1- Réduire les fuites d'eau et les usages illicites
- 2- Répertoire la consommation d'eau par secteur d'activité
- 3- Améliorer l'efficacité d'usage de l'eau potable
- 4- Montréal s'engage, entre autres, à renouveler 1 % du réseau d'aqueduc par année, à dépister et réparer systématiquement les fuites sur l'ensemble du territoire et à établir des cibles de consommation efficace par secteur d'activité.

AMÉLIORER LA QUALITÉ DES EAUX DE RUISSELLEMENT PLUVIALES SE DÉVERSANT DANS LES COURS D'EAU

- 1- Favoriser le captage, la rétention et l'infiltration des eaux de pluie à la source
- 2- Prévenir et corriger les raccordements inversés contaminant le réseau d'égout pluvial.
- 3- Montréal s'engage, entre autres, à intégrer des infrastructures vertes de captage, de rétention et d'infiltration dans ses projets d'aménagement, à corriger les situations de raccordements inversés et à poursuivre le dépistage dans les réseaux qui n'ont pas encore été étudiés.

RÉCUPÉRER 80 % DES MATIÈRES RECYCLABLES ET ORGANIQUES, DES RÉSIDUS DOMESTIQUES DANGEREUX (RDD), DES RÉSIDUS DE CONSTRUCTION, DE RÉNOVATION ET DE DÉMOLITION (CRD) ET DES ENCOMBRANTS D'ICI 2019

- 1- Implanter des mesures de réduction à la source
- 2- Implanter des mesures de récupération et de valorisation
- 3- Tenir des événements écoresponsables
- 4- Montréal s'engage, entre autres, à bannir les bouteilles d'eau à usage unique des édifices municipaux et à offrir la collecte de matières organiques aux citoyens.

Si vous désirez consulter tout le PDDCM veuillez consulter le site web de la Ville de Montréal.

QUE DOIT FAIRE LE CITOYEN ?



- Récupérer les eaux de pluie: Baril de pluie, orientation des gouttières vers le jardin et plantation de murs végétalisés.
- Réduire les déchets à la source, bannir les sacs en plastique, utiliser des sacs réutilisables, acheter en vrac et acheter des objets réutilisables (bouteille d'eau, tasses de café, ustensiles cuisine, serviette de cuisine, couches bébé....)

- Recycler toutes les matières recyclables en papier et carton, en plastique, verre et métal.
- Composter toutes les matières organiques: feuilles mortes, reste de jardinage, restes de table végétaux, papier, etc. Pour appliquer toutes ces techniques, vous pouvez vous renseigner à l'éco-quartier.



- Se débarrasser écologiquement des déchets domestiques dangereux RDD

(consultez le calendrier annuel des collectes, informez-vous sur les magasins récupérateurs dans l'ouest-île ou apportez-les aux éco-centres)



- Apporter vos vieux meubles, électronique, électroménagers aux éco-centres car déposés en bordure de chemin, ils sont acheminés aux sites d'enfouissement.
- Les résidus de CRD sont acceptés aux éco-centres.

Plusieurs éco-centres sont en voie de réalisation avec les six autres déjà existants. La Ville de Montréal compte en ouvrir onze d'ici 2015.

Consultez la liste des éco-centres sur le site web de la Ville de Montréal ou renseignez-vous à l'éco-quartier Pierrefonds-Roxboro.

Collecte des arbres de Noël naturels le mercredi 12 janvier. Les arbres devront être dépouillés de toute décoration.

