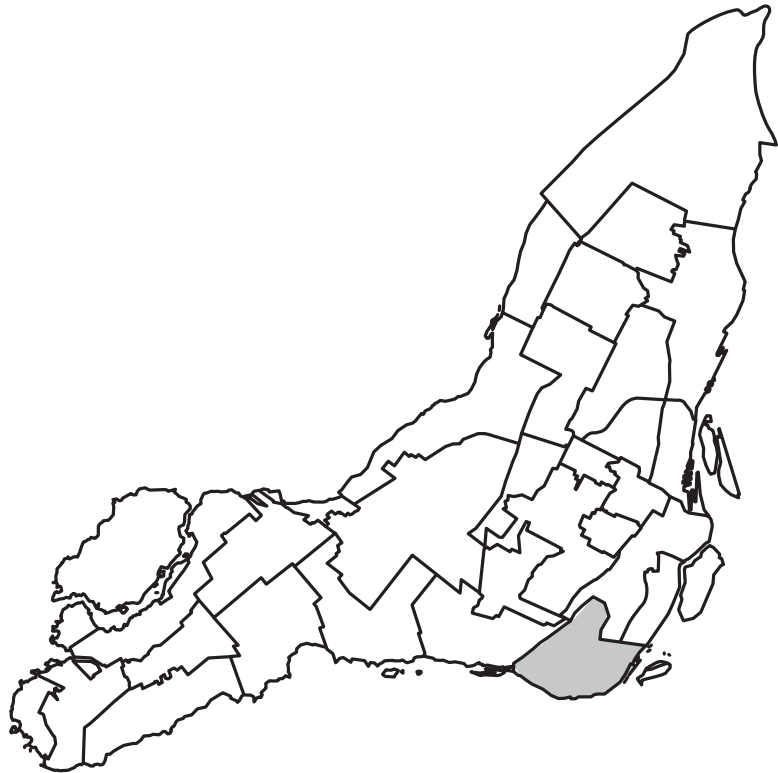


Arrondissement de LaSalle



Le conseil d'arrondissement



◦ **Barbe, Manon**
Mairesse
d'arrondissement



◦ **Deschamps, Richard**



◦ **Farinacci, Alvaro**



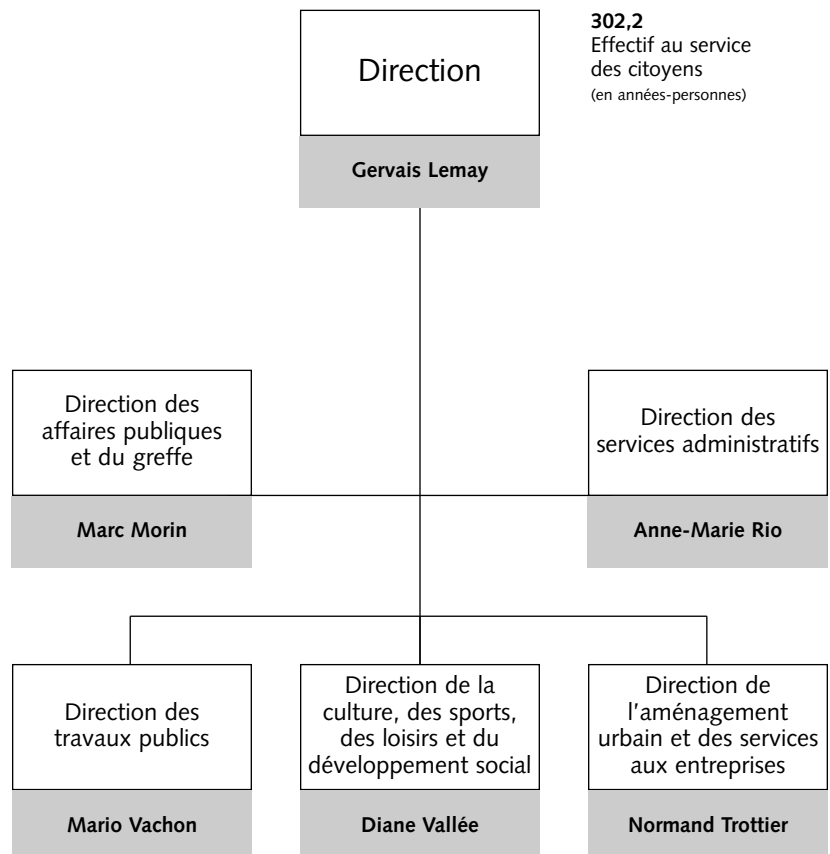
Kaluzny, Oksana
Conseillère du district du
Sault-Saint-Louis



Vadacchino, Michael
Conseiller du district de
Cécil-P.-Newman

◦ Aussi membre du conseil municipal

L'organisation des ressources de l'arrondissement



Le document budgétaire présenté ci-après, conformément à l'article 144 de la *Charte de la Ville de Montréal* stipulant que le conseil d'arrondissement est responsable de la gestion de leur budget, a été rédigé par l'arrondissement de LaSalle.

PROFIL DE L'ARRONDISSEMENT

Entouré d'eau – le canal de Lachine, le canal de l'Aqueduc et le Saint-Laurent – LaSalle a le privilège d'offrir huit kilomètres de berges face aux rapides de Lachine, lesquelles sont presque entièrement dédiées au domaine public. La population de l'arrondissement est de 73 983 personnes réparties sur un territoire de 16,75 km², pour une densité d'environ 4 500 personnes par km².

Le français est parlé à la maison par 52 % des résidants, l'anglais par 35 % et les autres langues par 13 %. Si les immigrants comptent statistiquement pour le tiers de la population, il s'agit en grande partie de communautés bien établies (Italiens, Ukrainiens, etc.) Les plus de 65 ans représentent 15 % de la population, mais les jeunes n'en sont pas moins nombreux : un LaSallois sur cinq n'a pas 20 ans. Les LaSallois profitent d'une vie sociale et communautaire intense, caractérisée par une offre variée d'activités culturelles et de loisirs et par l'importance du bénévolat.

Le parc immobilier est composé à 40 % de bâtiments résidentiels, tandis que les bâtiments industriels, les immeubles commerciaux et les édifices institutionnels et communautaires comptent chacun pour 20 %. LaSalle est un arrondissement mature ayant peu de terrains vagues, ce qui n'empêche pas une grande activité grâce à la révision du zonage, la revitalisation des quartiers anciens et la volonté des promoteurs immobiliers de répondre aux besoins des personnes âgées et des jeunes familles. Près de 750 nouveaux logements ont été construits à LaSalle depuis un an.

Les 24 000 emplois qu'offrent les entreprises sont surtout concentrés dans des PME de l'industrie traditionnelle et du commerce. LaSalle compte de nombreux commerces et services, de la boutique de quartier aux grandes chaînes, qui desservent sa population et celle des environs, d'où sa réputation de pôle commercial du Sud-Ouest. Depuis septembre 2003, plus de 10 M\$ ont été investis dans le secteur commercial de LaSalle.

Une longue tradition d'investissements dans les équipements collectifs et les infrastructures a permis à LaSalle de se doter d'installations publiques de qualité : la bibliothèque L'Octogone, l'une des plus conviviales de l'île; le centre aquatique familial Aquadôme, l'arène Jacques-Lemaire, le centre sportif Dollard-St-Laurent, le centre culturel et communautaire Henri-Lemieux, le terrain de soccer à surface synthétique Riverside, etc.

Côté espaces verts, les LaSallois profitent d'un nombre considérable de parcs de quartier. LaSalle procède chaque année à une rénovation en profondeur d'un de ces parcs, à partir de sondages sur les besoins de ses usagers. Enfin, l'arrondissement poursuit ses efforts pour finaliser les aménagements du parc des Rapides, sur les berges du Saint-Laurent.

PLAN D'AFFAIRES

LaSalle se caractérise par la qualité de sa gestion, le contrôle rigoureux de ses dépenses et sa constante préoccupation accordée au service à la clientèle.

LaSalle fait déjà preuve d'ingéniosité pour répondre aux nouvelles réalités qui émergent sur son territoire. La dotation de LaSalle permet d'assurer le maintien des services actuels de proximité, mais également de rajuster certains services à de nouveaux besoins. En effet, l'arrondissement de LaSalle doit poursuivre ses efforts pour lutter contre les nuisances olfactives qui ont pour origine l'égout collecteur du boulevard LaSalle. Ce problème touche directement plus de 20 % de sa population. L'arrondissement doit aussi maintenir son programme d'éradication des graffitis sur le domaine public et privé et, enfin, augmenter la sécurité sur son territoire.

Une préoccupation majeure pour l'arrondissement est le maintien de la participation active et essentielle des nombreux bénévoles qui constituent l'épine dorsale de plusieurs activités de loisirs, de développement social et culturel. LaSalle veut aussi susciter une vie de quartier plus soutenue et doit continuer de s'attaquer aux problèmes liés à la paupérisation de secteurs de son territoire.

L'arrondissement maintiendra le cap dans ces dossiers prioritaires et, pour ce faire, compte agir comme suit :

- favoriser le développement résidentiel adapté aux besoins de sa clientèle vieillissante et à ceux des jeunes familles;
- augmenter la qualité d'accueil des parcs de quartier;
- lancer un plan d'action, en partenariat avec la police de quartier, pour accroître la sécurité des citoyens;
- peaufiner ses méthodes de déneigement pour mieux affronter les épisodes de neige abondante;
- participer avec le Service des infrastructures, transport et environnement au maintien du programme de remplacement ou de reconstruction des infrastructures;
- augmenter les efforts en matière de développement économique et de création d'emplois;
- offrir aux LaSallois un service client encore plus performant.

Suivi du sommet de Montréal

Plusieurs priorités du sommet de l'arrondissement méritent d'être prises en compte, en l'occurrence :

- poursuivre le dossier d'agrandissement du chalet du parc Lefebvre où se déroulent les activités du *Boys and Girls Club* de LaSalle;
- maintenir le soutien financier aux organismes de loisirs, en vertu de la politique laSalloise de reconnaissance et de soutien aux organismes.

CHOIX BUDGÉTAIRES

Le budget de dépenses de l'arrondissement totalise 35 424 200 \$, tandis que celui des revenus autonomes représente 1 636 800 \$ et compte 302,2 années-personnes.

Globalement, le budget 2005 prévoit :

- la lutte intensive au problème de graffitis;
- la valorisation de l'action bénévole sur le territoire;
- la poursuite des dossiers jeunesse;
- le lancement d'un plan d'action sur la sécurité;
- un entretien de qualité des parcs et des espaces verts;
- le maintien de la politique laSalloise de reconnaissance des organismes;
- le soutien aux associations sportives, culturelles et de développement social.

Le budget prend aussi en considération la prestation de services de proximité essentiels : les opérations de déneigement, afin d'ajuster nos méthodes et faire face à des tempêtes extrêmes, la patrouille animale et environnementale, le développement commercial et industriel de l'arrondissement, une communication efficace avec le citoyen et une structure d'accueil performante à la mairie d'arrondissement.

Revenus par activités, montant d'équilibre et affectations

(en milliers de dollars)

		Budget 2004	Budget 2005	Écart en %
Administration générale	Conseil municipal	0,0	0,0	-
	Application de la loi	0,0	0,0	-
	Gestion financière et administrative	120,0	118,0	(1,7)
	Greffes	0,0	0,0	-
	Gestion du personnel	0,0	0,0	-
	Autres	0,0	0,0	-
Sécurité publique	Sécurité civile et autres	1,0	1,0	-
Transport	Voirie municipale	100,0	100,0	-
	Enlèvement de la neige	150,0	150,0	-
	Éclairage des rues	0,0	0,0	-
	Circulation et stationnement	0,0	0,0	-
	Transport collectif et autres	1,3	1,3	-
Hygiène du milieu	Approvisionnement et traitement de l'eau potable	0,0	0,0	-
	Réseau de distribution de l'eau potable	78,0	78,0	-
	Traitement des eaux usées	0,0	0,0	-
	Réseaux d'égout	0,0	0,0	-
	Déchets domestiques	0,0	0,0	-
	Matières secondaires	0,0	0,0	-
	Élimination des matériaux secs	15,0	15,0	-
	Protection de l'environnement et autres	3,0	3,0	-
Santé et bien-être	Sécurité du revenu et autres	0,0	0,0	-
Aménagement, urbanisme et développement	Aménagement, urbanisme et zonage	142,5	166,1	16,6
	Promotion et développement économique	23,1	22,6	(2,2)
	Rénovation urbaine	0,0	0,0	-
	Autres	0,0	0,0	-
Loisirs et culture	Centres communautaires – activités récréatives	8,0	8,0	-
	Patinoires intérieures et extérieures	149,8	148,6	(0,8)
	Piscines, plages et ports de plaisance	89,0	89,0	-
	Parcs et terrains de jeu	312,3	323,0	3,4
	Expositions, foires et autres activités récréatives	40,1	42,1	5,0
	Centres communautaires – activités culturelles	10,0	10,0	-
	Bibliothèques	361,6	361,1	(0,1)
	Musées, centres d'exposition et autres activités culturelles	0,0	0,0	-
	Autres	0,0	0,0	-
Autres	Autres activités	0,0	0,0	-
	Frais de financement, remboursement de la dette à long terme et transfert aux activités d'investissement	0,0	0,0	-
Montant d'équilibre ¹			33 787,4	
Contribution additionnelle spéciale ²				
Affectations ³		0,0	0,0	-
Total⁴		1 604,7	35 424,2	

Revenus par principaux objets, montant d'équilibre et affectations

(en milliers de dollars)

	Budget 2004	Budget 2005	Écart en %
Services rendus aux organismes municipaux	0,0	0,0	-
Autres services rendus	1 251,2	1 262,7	0,9
Autres revenus	143,8	167,4	16,4
Transferts	209,7	206,7	(1,4)
Montant d'équilibre ¹		33 787,4	
Contribution additionnelle spéciale ²			
Affectations ³	0,0	0,0	-
Total	1 604,7	35 424,2	

¹ Représente la portion des crédits budgétaires de l'arrondissement qui est assumée par l'ensemble du budget de la Ville, soit la différence entre les dépenses de l'arrondissement et ses revenus autonomes incluant les affectations et toute contribution additionnelle compensée par une taxe locale spéciale.

² Montant versé à l'arrondissement compensé par une taxe locale spéciale.

³ Correspond à la portion des dépenses financées à même les surplus et les réserves financières de l'arrondissement.

⁴ En vertu de l'article 143.2 de la loi modifiant la Charte de la Ville de Montréal, lequel stipule que le budget d'un arrondissement doit prévoir des revenus au moins égaux aux dépenses, la présentation pour le budget de 2005 a été modifiée. Par conséquent, certaines données ne sont pas comparables et n'ont donc pas été présentées.

Dépenses par activités

(en milliers de dollars)

		Budget 2004	Budget 2005	Écart en %
Administration générale	Conseil municipal	334,5	433,8	29,7
	Application de la loi	0,0	0,0	-
	Gestion financière et administrative	2 907,4	3 093,7	6,4
	Greffes	214,5	216,4	0,9
	Gestion du personnel	472,2	518,7	9,8
	Autres	1 996,1	2 287,0	14,6
Sécurité publique	Sécurité civile et autres	139,2	158,3	13,7
Transport	Voirie municipale	4 405,7	4 409,8	0,1
	Enlèvement de la neige	4 927,4	5 212,4	5,8
	Éclairage des rues	589,2	584,4	(0,8)
	Circulation et stationnement	762,6	771,1	1,1
	Transport collectif et autres	0,0	0,0	-
Hygiène du milieu	Approvisionnement et traitement de l'eau potable	0,0	0,0	-
	Réseau de distribution de l'eau potable	1 234,2	1 265,0	2,5
	Traitement des eaux usées	0,0	0,0	-
	Réseaux d'égout	690,0	683,4	(1,0)
	Déchets domestiques	2 323,0	2 289,6	(1,4)
	Matières secondaires	717,9	712,7	(0,7)
	Élimination des matériaux secs	82,0	79,5	(3,0)
Protection de l'environnement et autres	178,2	131,8	(26,0)	
Santé et bien-être	Sécurité du revenu et autres	0,0	0,0	-
Aménagement, urbanisme et développement	Aménagement, urbanisme et zonage	643,1	793,8	23,4
	Promotion et développement économique	180,0	180,0	-
	Rénovation urbaine	0,0	0,0	-
	Autres	0,0	0,0	-
Loisirs et culture	Centres communautaires – activités récréatives	611,1	629,3	3,0
	Patinoires intérieures et extérieures	1 431,1	1 480,7	3,5
	Piscines, plages et ports de plaisance	1 385,1	1 385,9	0,1
	Parcs et terrains de jeu	4 376,9	4 444,1	1,5
	Expositions, foires et autres activités récréatives	1 235,5	1 246,1	0,9
	Centres communautaires – activités culturelles	223,2	222,5	(0,3)
	Bibliothèques	1 897,6	1 944,9	2,5
	Musées, centres d'exposition et autres activités culturelles	241,7	249,3	3,1
	Autres	0,0	0,0	-
	Frais de financement, remboursement de la dette à long terme et transfert aux activités d'investissement	0,0	0,0	-
Total		34 199,4	35 424,2	3,6

Dépenses par principaux objets et catégories d'emplois

(en milliers de dollars et en années-personnes)

	Budget 2004	Budget 2005	Écart en %	Année-personne		
				Budget 2004	Budget 2005	Écart en %
Rémunération et cotisations de l'employeur						
Cadres et contremaîtres	4 331,0	4 634,4	7,0	40,0	42,0	5,0
Professionnels et cols blancs	5 717,4	6 246,5	9,3	132,2	133,2	0,8
Cols bleus	7 305,0	7 491,6	2,6	127,0	127,0	-
	17 353,4	18 372,5	5,9	299,2	302,2	1,0
Biens, services et autres objets de dépenses	16 846,0	17 051,7	1,2			
Total du budget de fonctionnement	34 199,4	35 424,2	3,6			