

## ► Données sociodémographiques

Population	Âge et sexe
Immigration	Minorités visibles
Familles	Activité économique
Ménages privés	Travail
Logements privés	Professions
Langues	Scolarité
Mobilité	Revenus
Citoyenneté	Déplacement des personnes



# Profil sociodémographique



*Lachine*

Édition mai 2009

Incluant les données du  
recensement 2006 de  
Statistique Canada

## Lachine et ses habitants

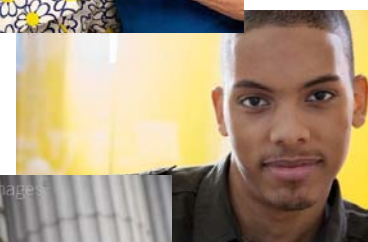
L'arrondissement de Lachine est le seizième arrondissement le plus peuplé de la ville de Montréal. Sa population est relativement homogène puisqu'avec l'arrondissement de Mercier-Hochelaga-Maisonneuve, il a la particularité de présenter la plus faible concentration d'immigrants des 19 arrondissements de la ville de Montréal. Trois habitants sur quatre sont nés au Québec. Les immigrants sont tout de même présents. En effet, près d'une personne sur cinq est née à l'extérieur du Canada, particulièrement en Italie, au Philippines ou au Royaume-Uni.

Le français et l'anglais sont les deux langues qui se côtoient le plus fréquemment dans le quotidien des habitants de Lachine. On y retrouve une plus forte concentration de personnes bilingues que dans l'ensemble de la ville de Montréal. Le français est toutefois la langue priorisée à la maison comme au travail, même si l'anglais est la langue de travail d'une personne sur trois.

Lachine regroupe relativement peu de familles avec enfants par rapport à l'ensemble de la population. Cependant, on note une croissance substantielle des familles avec enfants et des familles monoparentales dans l'arrondissement, grâce notamment à la construction récente de nouvelles unités résidentielles. Entre 2004 et 2006, plus de 1000 logements ont été construits. En contrepartie, les personnes âgées de 65 ou plus vivant seules y sont moins concentrées qu'auparavant. Autre trait distinctif de Lachine, le taux de couples vivant en union libre est parmi les plus élevés des 19 arrondissements de Montréal.

L'habitation typique de Lachine est l'immeuble à appartements de moins de cinq étages construit entre 1946 et 1960. Même si les locataires y sont majoritaires, le taux de propriété est par contre supérieur à la moyenne montréalaise. Les logements ayant besoin de réparations majeures sont également plus fréquents que dans l'ensemble de la ville de Montréal. On peut toutefois s'y loger à moindre coût, le prix moyen d'un loyer étant inférieur à celui observé dans la ville. Les habitants de Lachine déménagent d'ailleurs moins fréquemment que le montréalais moyen.

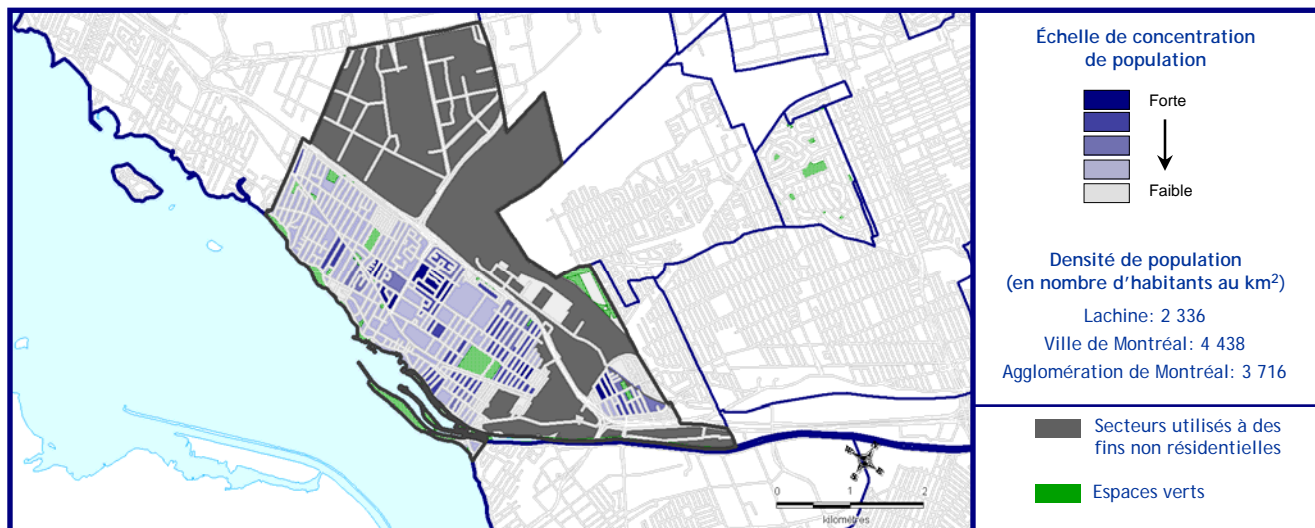
Outre la fabrication, les hommes travaillent principalement dans le transport et l'entreposage, tandis que la population féminine est surtout spécialisée dans les soins de santé et le commerce de détail. Les habitants de Lachine ont une scolarité généralement inférieure à la moyenne montréalaise.



## Population

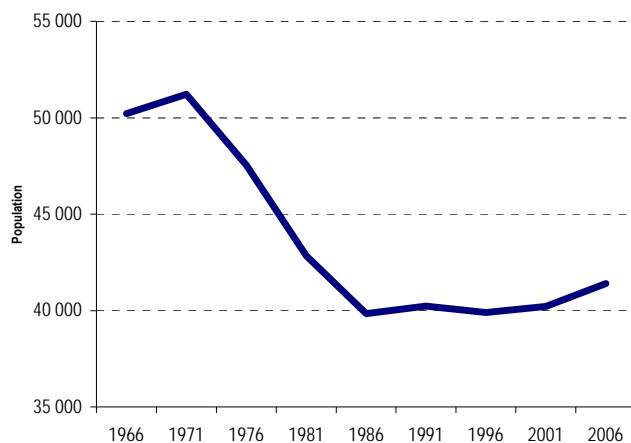
- 41 391 habitants en 2006, en croissance de 2,9 % par rapport à 2001
- 16<sup>e</sup> arrondissement le plus peuplé de la ville de Montréal
- 2,6 % de la population de la ville et 2,2 % de la population de l'agglomération de Montréal
- Territoire de 17,7 km<sup>2</sup>
- Densité de population de 2 336 habitants au km<sup>2</sup>

### Répartition de la population en 2006



### Variation de la population de 1966 à 2006

- Avec une diminution de 17,6 % de sa population entre 1966 et 2006, Lachine fait partie des onze arrondissements de Montréal qui accusent un taux de croissance négatif pour cette période.
- Même si les pertes démographiques subies entre 1971 et 1986 n'ont pas encore été complètement récupérées, l'arrondissement voit sa population augmenter lentement depuis 1991.
- Les plus importantes pertes ont été observées au cours des périodes intercensitaires 1971-1976 (-7,2 %) et 1976-1981 (-9,9 %).
- La croissance la plus soutenue des quarante dernières années, soit 2,9 %, a été observée entre 2001 et 2006.

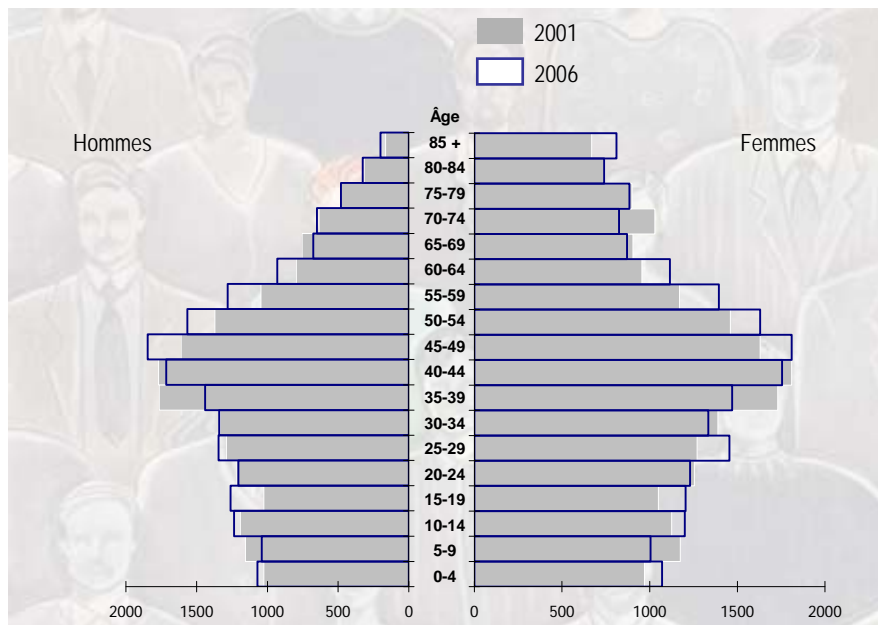


	1966	1971	1976	1981	1986	1991	1996	2001	2006
Lachine	50 221	51 220	47 542	42 826	39 850	40 233	39 910	40 222	41 391
Taux de croissance en %	--	2,0	-7,2	-9,9	-6,9	1,0	-0,8	0,8	2,9

## Groupes d'âge

- On dénombre 6 620 enfants âgés de 0 à 14 ans dans l'arrondissement, soit l'équivalent de 16,0 % de la population.
- La cohorte des 15 à 24 ans, que l'on peut qualifier de jeunes étudiants, forme 11,8 % de la population et compte 4 900 personnes.
- Les jeunes adultes de 25 à 34 ans recensés sont au nombre de 5 475, soit 13,2 % de la population totale.
- Le groupe des adultes de 35 à 64 ans représente 43,4 % du total et compte 17 950 habitants.
- Le nombre d'aînés, âgés entre 65 et 79 ans, atteint 4 385 personnes et occupe une part équivalente à 10,6 % de la population.
- Les personnes faisant partie du 4<sup>e</sup> âge, soit 80 ans ou plus sont au nombre de 2 075 et forment 5,0 % de la population de l'arrondissement.

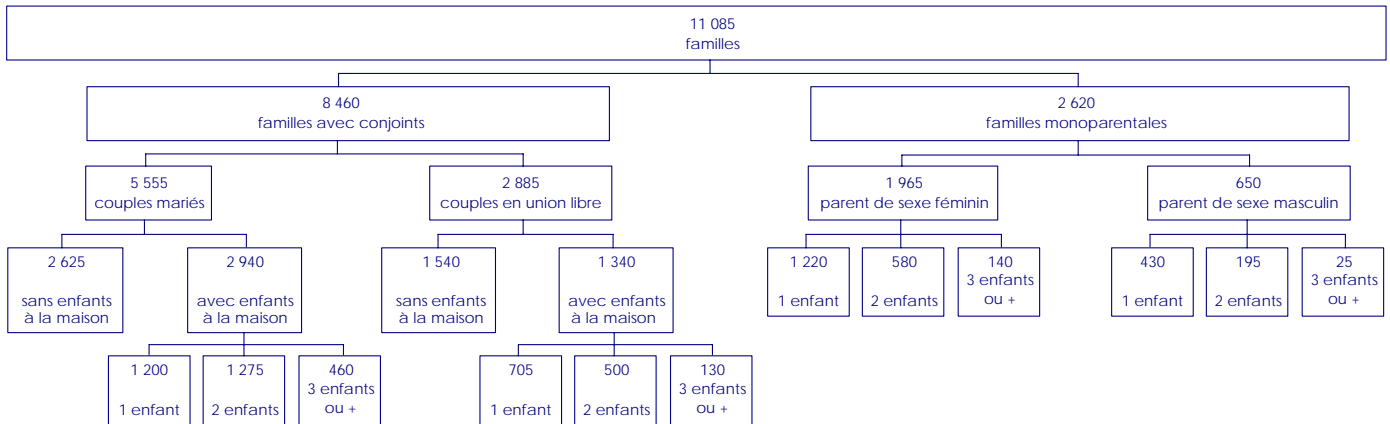
### Pyramide des âges



Groupes d'âge	Hommes	Femmes	Total	%
0 - 4	1 070	1 070	2 140	5,2
5 - 9	1 040	1 005	2 045	4,9
10 - 14	1 235	1 200	2 435	5,9
15 - 19	1 260	1 205	2 465	6,0
20 - 24	1 205	1 230	2 435	5,9
25 - 29	1 345	1 455	2 800	6,8
30 - 34	1 340	1 335	2 675	6,5
35 - 39	1 440	1 470	2 910	7,0
40 - 44	1 715	1 755	3 470	8,4
45 - 49	1 845	1 810	3 655	8,8
50 - 54	1 565	1 630	3 195	7,7
55 - 59	1 280	1 395	2 675	6,5
60 - 64	930	1 115	2 045	4,9
65 - 69	675	870	1 545	3,7
70 - 74	650	825	1 475	3,6
75 - 79	480	885	1 365	3,3
80 - 84	325	740	1 065	2,6
85 +	200	810	1 010	2,4
<b>Total</b>	<b>19 600</b>	<b>21 805</b>	<b>41 405</b>	<b>100,0</b>

# Familles

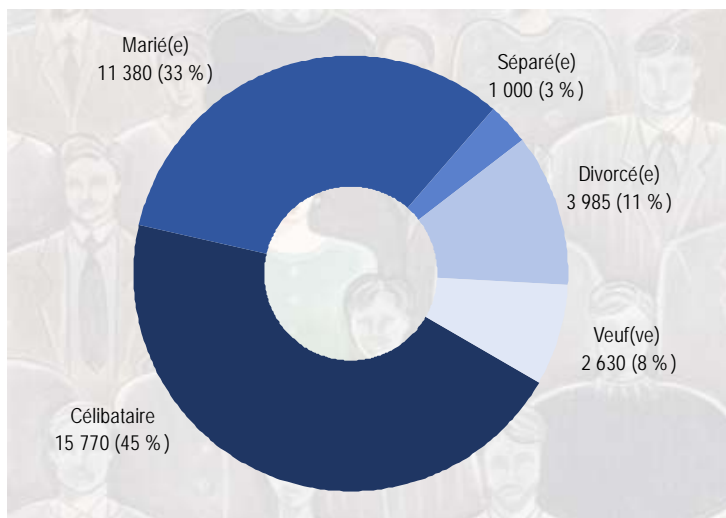
## Type de familles



## Familles selon l'âge des enfants à la maison

	Nombre	%
Nombre de familles avec enfants	6 900	--
Nombre total d'enfants à la maison	11 265	100,0
Moins de 6 ans	2 450	21,8
6 à 14 ans	4 070	36,2
15 à 17 ans	1 455	13,0
18 à 24 ans	2 055	18,3
25 ans et plus	1 205	10,7
Nombre moyen d'enfants à la maison	1,6	--

## État matrimonial légal des personnes de 15 ans et plus



- L'arrondissement compte 11 085 familles, dont 8 460 familles avec conjoints (76,3 %) et 2 620 familles monoparentales (23,7 %).
- Parmi les 8 460 familles avec conjoints, on dénombre 5 555 couples mariés légalement (65,7 %), alors que 2 885 vivent en union libre (34,3 %).
- Au sein des 5 555 couples mariés, on retrouve 2 625 couples sans enfants à la maison (47,3 %) et 2 940 avec enfants (52,7 %).
- Parmi les 2 885 couples en union libre, 1 540 n'ont pas d'enfants à la maison (53,4 %), tandis que 1 340 en ont (46,6 %).
- Des 2 620 familles monoparentales, 1 965 ont à leur tête un parent de sexe féminin (75,0 %) et 650, un parent de sexe masculin (25,0 %).
- On dénombre 6 900 familles avec enfants (62,2 % des familles) dans l'arrondissement au sein desquelles vivent 11 265 enfants.
- De ces enfants, 2 450 ont moins de 6 ans, soit 21,8 % et 1 205 sont âgés de 25 ans ou plus, soit 10,7 %.
- Le nombre moyen d'enfants à la maison est de 1,6 par famille avec enfants.
- Parmi les personnes de 15 ans et plus qui habitent sur le territoire, on compte 15 770 célibataires (45 %) et 11 380 personnes mariées (33 %).

## Ménages privés

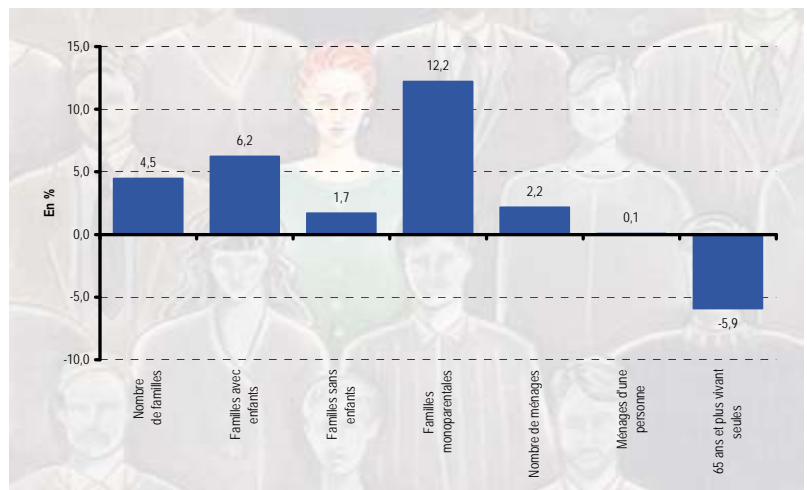
- On dénombre 18 680 ménages privés sur le territoire de l'arrondissement au sein desquels vivent 40 115 personnes.
- Les ménages composés d'une seule personne sont les plus nombreux. On en compte 7 085, soit 37,9 % du total des ménages.
- La taille moyenne d'un ménage est de 2,1 personnes.

### Taille des ménages privés

	Nombre	%
<b>Nombre total de personnes dans les ménages privés</b>	40 115	--
<b>Nombre de ménages privés</b>	18 680	--
<b>1 personne</b>	7 085	37,9
<b>2 personnes</b>	5 855	31,3
<b>3 personnes</b>	2 830	15,1
<b>4 à 5 personnes</b>	2 655	14,2
<b>6 personnes ou plus</b>	255	1,4
<b>Nombre moyen de personnes dans les ménages</b>	2,1	--

### Variation du nombre de familles et de ménages, 2001 à 2006

- Au cours de la période quinquennale 2001-2006, le nombre de familles a varié de 4,5 % et ce sont les familles avec enfants qui ont connu la plus forte croissance, soit 6,2 %. Les familles sans enfants ont augmenté de 1,7 %.
- Le nombre de familles monoparentales sur le territoire s'est accru de 12,2 %.
- En 2006, les ménages sont de 2,2 % plus nombreux qu'en 2001.
- Les ménages composés d'une seule personne ont à peine augmenté de 0,1 %.
- Les personnes de 65 ans et plus vivant seules ont régressé de 5,9 % au cours des cinq dernières années.



### Personnes de 65 ans et plus vivant seules

	2006
Personnes de 65 ans et plus vivant seules	2 065
Total des personnes de 65 ans et plus dans les ménages privés	5 345
Part des personnes de 65 ans et plus vivant seules en %	38,6

- On compte 2 065 personnes de 65 ans et plus qui vivent seules, soit 38,6 % de l'ensemble des personnes de 65 ans et plus qui vivent dans un ménage privé.

## Logements privés

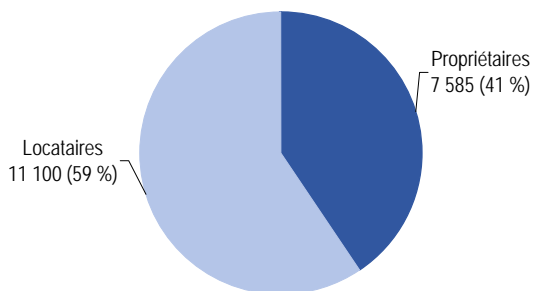
### Caractéristiques des logements

	Nombre	%
Nombre de logements privés occupés	18 685	--
Nombre moyen de pièces par logement	5,0	--
Nombre moyen de chambres à coucher par logement	2,2	--
Type de construction résidentielle		
Maison individuelle non attenante	2 795	14,9
Maison jumelée	685	3,7
Maison en rangée	1 045	5,6
Appartement, duplex	3 780	20,2
Appartement, immeuble de cinq étages ou plus	660	3,5
Appartement, immeuble de moins de cinq étages	9 550	51,0
Autre maison individuelle attenante	155	0,8
Logement mobile	40	0,2

- On dénombre 18 685 logements sur le territoire de l'arrondissement.
- Un logement compte en moyenne 5 pièces dont 2,2 chambres à coucher.
- Le type de logement le plus répandu est l'appartement dans un immeuble de moins de cinq étages : on en dénombre 9 550, ce qui représente 51 % de l'ensemble des logements.

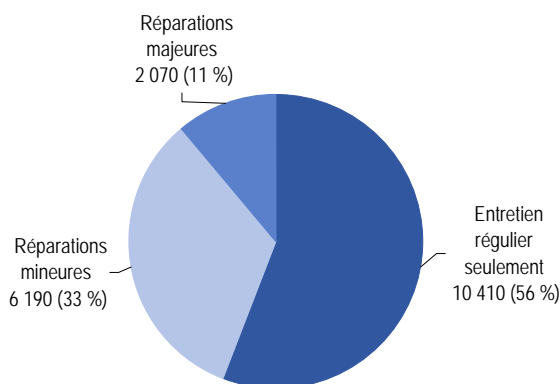
### Mode d'occupation des logements

- Parmi les 18 685 logements de l'arrondissement, 11 100 sont occupés par des locataires, soit 59 % de l'ensemble.
- En complément, on compte 7 585 logements dont l'occupant est propriétaire, ce qui représente 41 % de l'ensemble des logements.



### État du logement

- Lors du recensement de la population, l'état du logement est évalué par l'occupant. Ainsi, 10 410 logements, soit 56 % de l'ensemble des logements sur le territoire nécessitent un entretien régulier seulement, selon l'occupant.
- Des réparations mineures seraient souhaitables pour 6 190 logements (33 % de l'ensemble), alors que 2 070 logements, soit 11 %, exigeraient des réparations majeures.



### Coûts d'habitation - locataires

- Le loyer brut mensuel d'un logement occupé par un locataire est de 597 \$ en moyenne dans l'arrondissement.
- Un total de 3 500 ménages doivent consacrer au moins 30 % de leur revenu pour se loger. Ils représentent près de 32 % des ménages locataires.

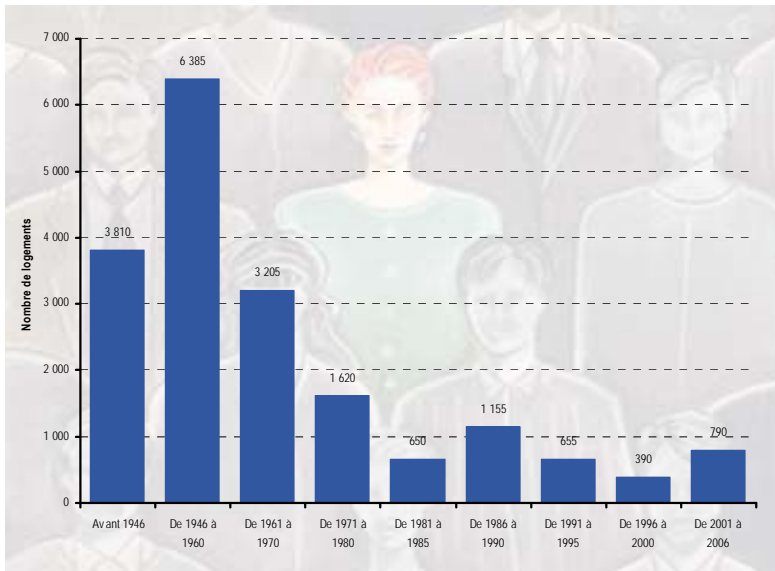
Locataires	
Loyer brut mensuel moyen (\$)	597
Ménages consacrant 30 % et plus de leur revenu au loyer brut	3 500
Part des ménages consacrant 30 % et plus de leur revenu au loyer brut	31,5%

### Coûts d'habitation - propriétaires

- Les propriétaires de l'arrondissement évaluaient la valeur moyenne de leur logement à 239 903 \$ en 2006.
- Les dépenses mensuelles reliées à la propriété, telles que l'impôt foncier, les paiements hypothécaires et les frais de copropriété sont évaluées à 953 \$ en moyenne.
- Au total, 1 285 ménages propriétaires consacrent au moins 30 % de leur revenu aux dépenses de propriété. Ils comptent pour 17 % de l'ensemble des ménages propriétaires.

Propriétaires	
Valeur moyenne du logement (\$)	239 903
Dépenses mensuelles moyennes de propriété (\$)	953
Ménages consacrant 30 % et plus de leur revenu aux dépenses de propriété	1 285
Part des ménages consacrant 30 % et plus de leur revenu aux dépenses de propriété	16,9%





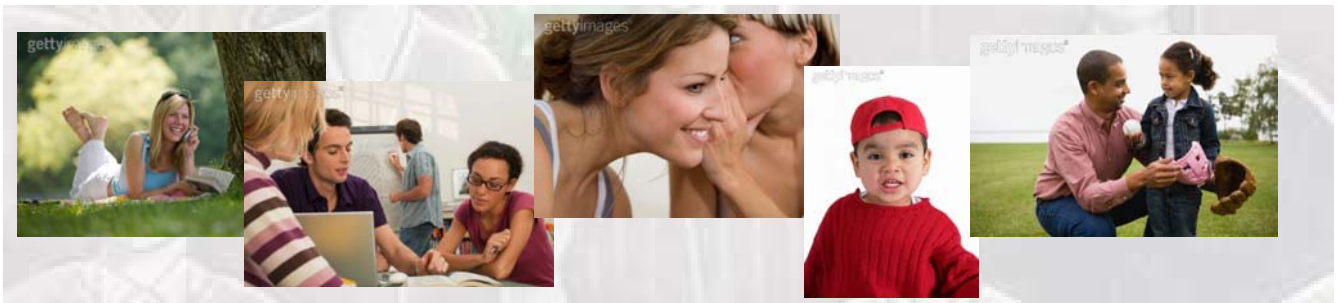
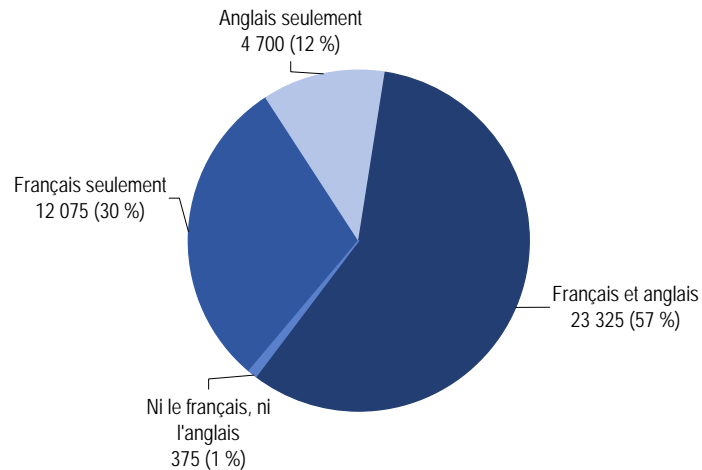
### Période de construction du logement

- La plus importante phase de construction des logements sur le territoire de l'arrondissement s'est déroulée de 1946 à 1960, alors qu'on dénombre 6 385 logements construits pendant cette période.
- Entre 2001 et 2006, 790 logements sont venus s'ajouter à l'ensemble des logements déjà existants.

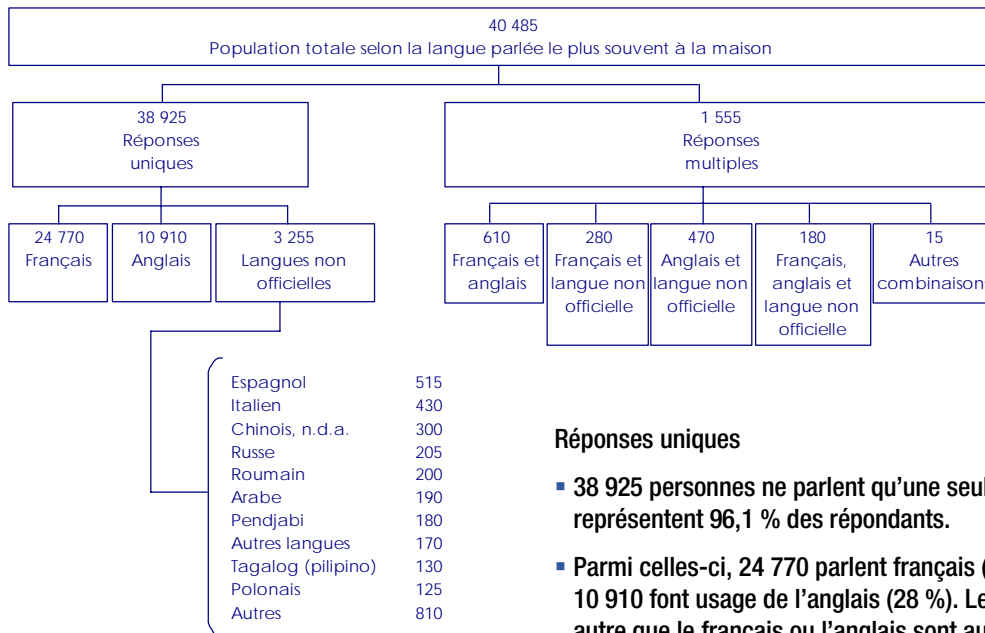
## Langues

### Connaissance des langues officielles

- Au sein de l'arrondissement, 23 325 personnes, soit 57 % de la population, peuvent soutenir une conversation à la fois en français et en anglais.
- 12 075 personnes sont unilingues francophones, soit 30 %, tandis que les 4 700 unilingues anglophones représentent 12 % de l'ensemble de la population.
- Une proportion de 1 % de la population, soit 375 personnes ne peuvent converser ni en français, ni en anglais.



## Langue parlée le plus souvent à la maison



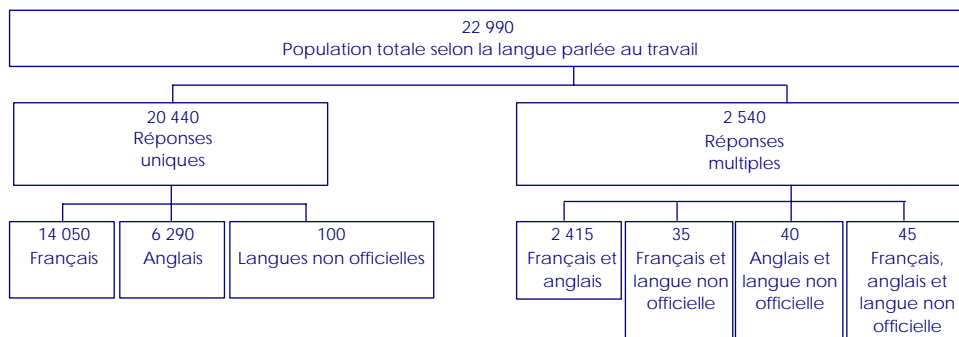
### Réponses multiples

- 1 555 personnes parlent plus d'une langue à la maison. Elles comptent pour 3,9 % de l'ensemble des répondants.
- Parmi celles-ci, 610 (39,2 % des réponses multiples) font usage du français et de l'anglais, alors que 470 personnes (30,2 %) utilisent à la fois l'anglais et une autre langue que le français.

### Réponses uniques

- 38 925 personnes ne parlent qu'une seule langue à la maison. Elles représentent 96,1 % des répondants.
- Parmi celles-ci, 24 770 parlent français (63,6 % des réponses uniques) et 10 910 font usage de l'anglais (28 %). Les personnes qui utilisent une langue autre que le français ou l'anglais sont au nombre de 3 255 (8,4 %). L'espagnol vient au premier rang (515 personnes), suivi de l'italien (430 personnes) et du chinois (300 personnes).

## Langue parlée au travail\*



### Réponses multiples

- On compte 2 540 personnes qui font usage de plus d'une langue dans le cadre de leur travail, soit 11 % de la population de 15 ans et plus en emploi.
- Parmi celles-ci, 2 415 (95 % des réponses multiples) font usage du français et de l'anglais, alors que 45 personnes (2 %) utilisent à la fois le français, l'anglais et une autre langue.

### Réponses uniques

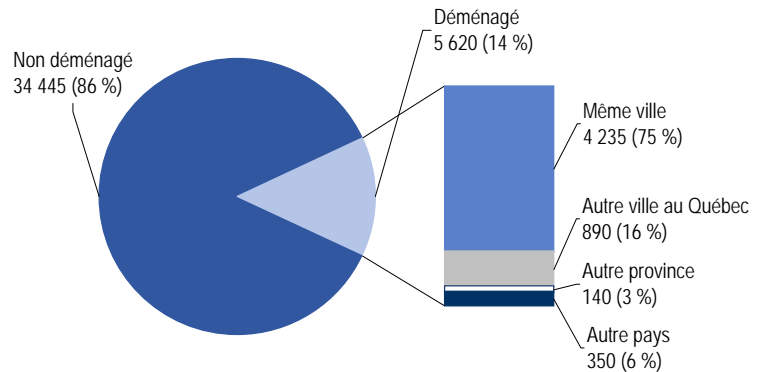
- Parmi la population de 15 ans et plus en emploi, 20 440 personnes ne parlent qu'une seule langue au travail, soit une proportion de 89 %.
- Sur ce nombre, 14 050 utilisent le français (69 % des réponses uniques) et 6 290 parlent l'anglais (31 %). Les personnes qui font usage d'une autre langue que le français ou l'anglais sont au nombre de 100 (0,5 %).

\* Entre le 1er janvier 2005 et le 16 mai 2006.

## Mobilité

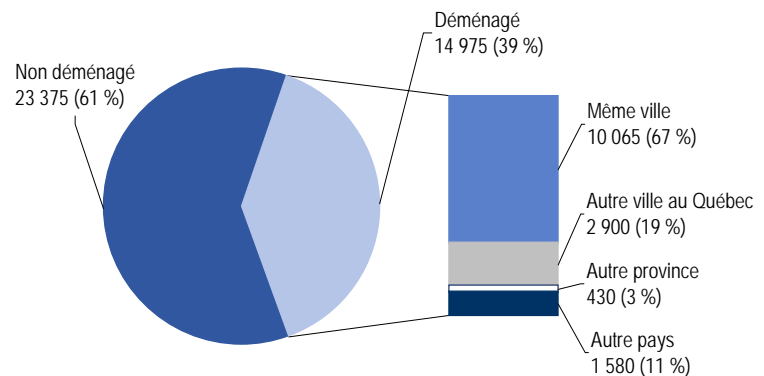
- 14 % de la population de l'arrondissement a déménagé au cours de l'année précédant le recensement, soit un total de 5 620 personnes.
- Parmi celles-ci, 4 235 personnes (75 %) habitaient déjà la ville de Montréal; 890 personnes (16 %) provenaient d'une autre ville au Québec, 140 (3 %) habitaient dans une autre province et 350 (6 %), dans un autre pays.

### Au cours de la dernière année



- 14 975 personnes ont déménagé au cours des cinq années précédant le recensement, ce qui représente 39 % de la population de l'agglomération.
- De ce nombre, 10 065 personnes (67 %) provenaient de la ville de Montréal; 2 900 personnes (19 %) habitaient dans une autre ville au Québec, 430 personnes (3 %) vivaient dans une autre province et 1 580 personnes (11 %) dans un autre pays.

### Au cours des 5 dernières années

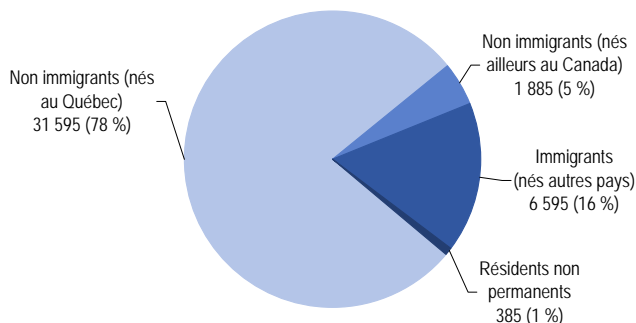


## Citoyenneté

	Nombre	%
Population totale selon la citoyenneté	40 490	--
Citoyens canadiens	38 005	93,9
Âgés de moins de 18 ans	7 745	19,1
Âgés de 18 ans et plus	30 260	74,8
Citoyens non canadiens	2 460	6,1

- La population de l'arrondissement se compose de 38 005 citoyens canadiens, qui comptent pour 94 % de la population, et de 2 460 personnes qui ne sont pas reconnues légalement comme étant des citoyens canadiens, soit une proportion de 6 % de la population.

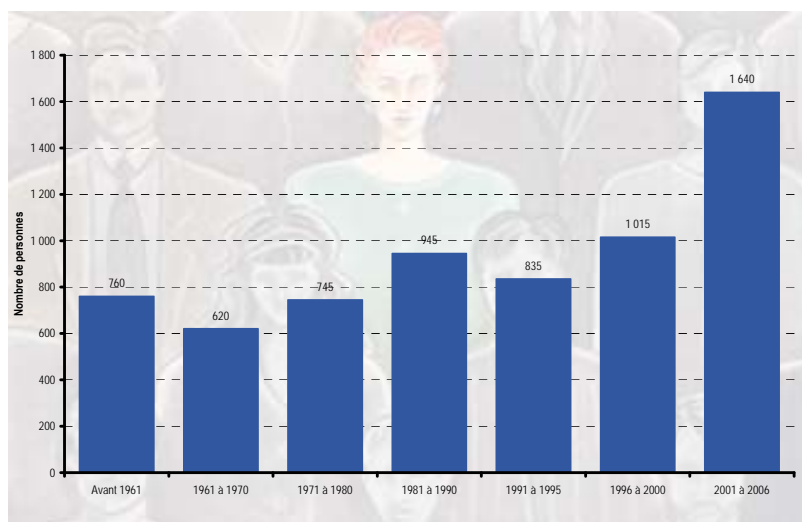
## Immigration



### Statut d'immigrant

- La population immigrante se chiffre à 6 595 personnes et compte pour 16 % de la population totale de l'arrondissement.
- Les résidents non permanents sont pour leur part au nombre de 385 personnes, soit une proportion équivalente à 1 %.
- Parmi la population non immigrante, on dénombre 31 595 personnes nées au Québec (78 %) et 1 885 personnes nées dans une autre province du Canada (5 %).

### Période d'immigration



- 25 % de la population immigrante a obtenu son statut d'immigrant entre 2001 et 2006, soit un total de 1 640 personnes. Ces nouveaux immigrants représentent 4 % de la population totale de l'arrondissement.
- 1 015 personnes ont obtenu ce statut entre 1996 et 2000 (15 %), tandis que 835 personnes (13 %) l'ont reçu au cours de la période quinquennale précédente, soit de 1991 à 1995.
- 760 sont des immigrants de longue date, arrivés avant 1961. Ils comptent pour 12 % de la population immigrante.

- 49 % des immigrants étaient âgés de 25 à 44 ans au moment de l'immigration, alors que 24 % avaient moins de 15 ans.
- Parmi la population de 15 ans et plus de l'arrondissement, 6 565 personnes (19 %) sont nées à l'extérieur du Canada et sont donc considérées comme des immigrants de 1<sup>e</sup> génération.
- Les immigrants de 2<sup>e</sup> génération dont au moins un des deux parents est né à l'extérieur du Canada, comptent pour 12 % des 15 ans et plus. Ils sont au nombre de 4 025 personnes.
- 23 275 personnes de 15 ans et plus (69 %) sont nées au Canada, de parents canadiens. Elles sont classées dans le groupe de la 3<sup>e</sup> génération ou plus.

### Âge à l'immigration et statut des générations

	Nombre	%
<b>Population totale des immigrants selon l'âge à l'immigration</b>		
Moins de 5 ans	520	7,9
5 à 14 ans	1 035	15,8
15 à 24 ans	1 325	20,2
25 à 44 ans	3 230	49,3
45 ans et plus	440	6,7
<b>Population totale de 15 ans et plus selon le statut des générations</b>		
1 <sup>e</sup> génération	6 565	19,4
2 <sup>e</sup> génération	4 025	11,9
3 <sup>e</sup> génération ou plus	23 275	68,7

**Lieu de naissance des immigrants**

	Nombre	%
Total des immigrants selon certains lieux de naissance	6 600	100,0
Italie	535	8,4
Philippines	365	5,7
Royaume-Uni	365	5,7
France	285	4,4
Chine, République populaire de	275	4,3
Inde	275	4,3
Roumanie	255	4,0
Pologne	190	3,0
Maroc	185	2,9
États-Unis d'Amérique	185	2,9
Haiti	155	2,4
Pérou	150	2,3
Jamaïque	145	2,3
Chili	145	2,3
Russie, Fédération de	125	2,0
Mexique	125	2,0
Trinité-et-Tobago	120	1,9
Viet Nam	105	1,6
Grèce	105	1,6
Pakistan	95	1,5
Allemagne	90	1,4
Iran	85	1,3
Liban	80	1,2
Ukraine	80	1,2
Algérie	75	1,2
Guyana	75	1,2
El Salvador	65	1,0
Égypte	55	0,9
Colombie	50	0,8
Portugal	45	0,7
Cambodge	45	0,7
Belgique	35	0,5
Corée du Sud	20	0,3
Sri Lanka	10	0,2
Hongrie	10	0,2
Israël	10	0,2
Hong Kong, zone administrative spéciale	10	0,2
Autre pays	1 380	21,5

- Les trois principaux pays de naissance des immigrants sont l'Italie, les Philippines et le Royaume-Uni, chacun comptant respectivement pour 8 %, 6 % et 6 % de la population immigrante.

### Lieu de naissance des nouveaux immigrants

	Nombre	%
Total des nouveaux immigrants selon certains lieux de naissance	1 640	100,0
Roumanie	155	9,7
Chine, République populaire de	150	9,3
Maroc	120	7,5
Mexique	115	7,2
Philippines	85	5,3
Pérou	65	4,0
Inde	60	3,7
Algérie	45	2,8
Russie, Fédération de	45	2,8
Colombie	40	2,5
France	35	2,2
États-Unis d'Amérique	35	2,2
Iran	20	1,2
Haiti	20	1,2
Liban	15	0,9
Ukraine	15	0,9
Jamaïque	15	0,9
Pologne	15	0,9
Pakistan	10	0,6
Corée du Sud	10	0,6
Égypte	10	0,6
Royaume-Uni	10	0,6
Belgique	10	0,6
Grèce	10	0,6
Autre pays	495	30,8

- Les nouveaux immigrants, qui ont obtenu leur statut d'immigrant reçu entre 2001 et 2006, proviennent principalement de la Roumanie (10 %), de la République populaire de Chine (9 %) et du Maroc (8 %).



## Minorités visibles

- Les 5 625 personnes qui font partie des minorités visibles constituent 14 % de la population totale de l'arrondissement.
- Parmi ces personnes, 2 375 appartiennent au groupe des Noirs (42 % des minorités visibles) et 680 (12 %) au groupe des Latino-Américains.
- Le groupe des Sud-Asiatiques est composé de 565 personnes et représente 10 % de la population des minorités visibles.

	Nombre	%
Total de la population selon les groupes de minorités visibles	40 475	100,0
Total de la population des minorités visibles	5 625	13,9
Noir	2 375	42,2
Latino-Américain	680	12,1
Sud-Asiatique	565	10,0
Chinois	490	8,7
Philippin	480	8,5
Arabe	350	6,2
Asiatique du Sud-Est	335	6,0
Asiatique occidental	90	1,6
Coréen	45	0,8
Japonais	40	0,7
Autres minorités visibles	175	3,1



## Activité économique

	Population totale			Hommes			Femmes		
	15 ans et plus	15 - 24 ans	25 ans et plus	15 ans et plus	15 - 24 ans	25 ans et plus	15 ans et plus	15 - 24 ans	25 ans et plus
Population totale de 15 ans et plus selon l'activité	33 860	4 830	29 030	16 080	2 345	13 735	17 790	2 505	15 270
Population inactive	12 010	1 865	10 140	4 720	885	3 840	7 280	985	6 280
Population active	21 855	2 955	18 885	11 345	1 445	9 895	10 500	1 515	8 975
Personnes occupées	20 380	2 555	17 820	10 585	1 245	9 330	9 795	1 300	8 490
Chômeurs	1 460	405	1 055	760	220	560	700	200	495

- On compte 33 860 personnes de 15 ans et plus sur le territoire de l'arrondissement en 2006. Parmi celles-ci, 12 010 personnes sont inactives (ex.: étudiant, personnes au foyer, retraités, malades, etc.) alors que 21 855 sont sur le marché du travail.

- Cette population active se compose de 20 380 personnes au travail et 1 460 chômeurs.

- On compte 11 345 hommes et 10 500 femmes au sein de la population active, dont 10 585 hommes et 9 795 femmes au travail.

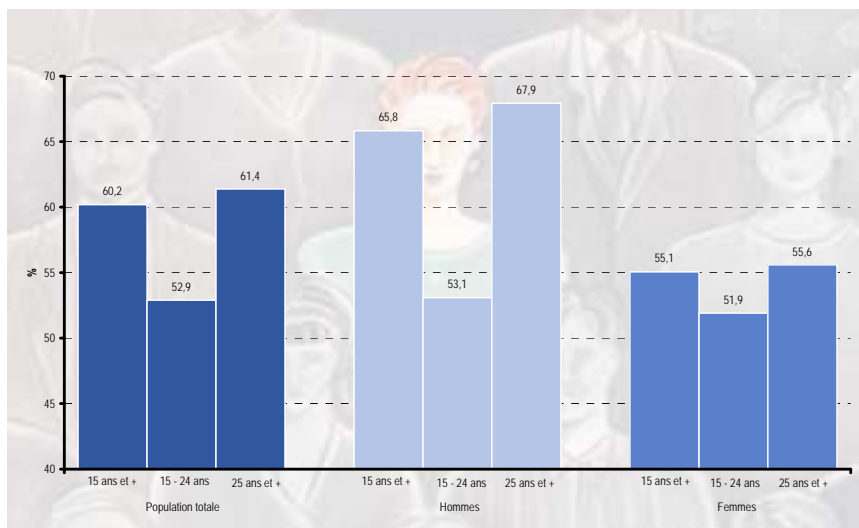
- Un total de 760 hommes et de 700 femmes étaient en recherche d'emploi au moment du recensement.

- L'arrondissement compte 2 955 jeunes de 15 à 24 ans sur le marché du travail. Parmi ceux-ci, 2 555 occupent une emploi tandis que 405 sont en chômage.

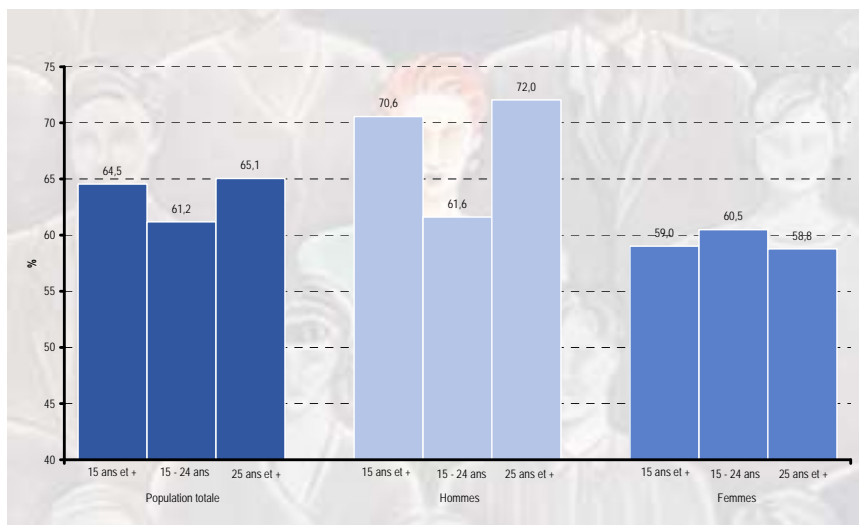
- Le taux d'emploi indique la proportion des personnes occupées dans l'ensemble de la population de 15 ans et plus. Ce taux atteint 60,2 % au sein de la population active de l'arrondissement. Il est de 65,8 % chez les hommes et de 55,1 % chez les femmes.

- Le taux d'activité mesure pour sa part la proportion que représente la population active dans l'ensemble de la population de 15 ans et plus. Ainsi, ce taux affiche 64,5 % pour l'ensemble de l'arrondissement, alors qu'il est de 70,6 % pour les hommes et de 59 % pour les femmes.

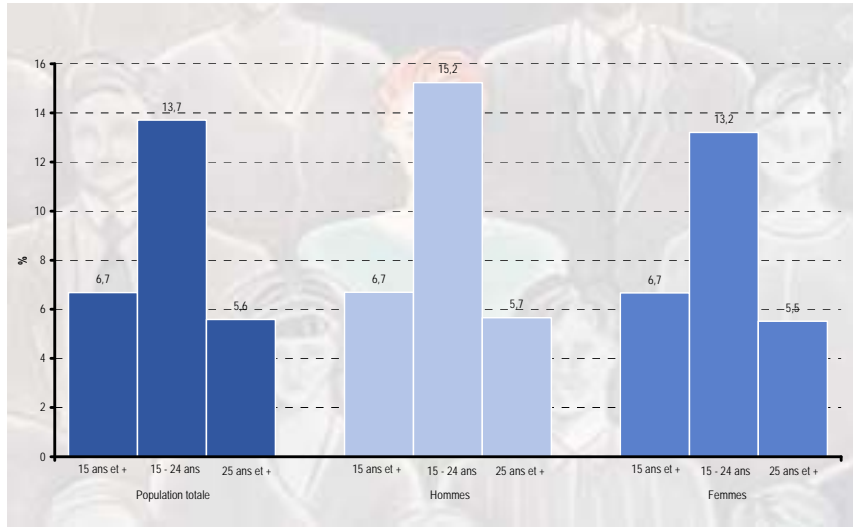
### Taux d'emploi



### Taux d'activité



## Taux de chômage



- Le taux de chômage représente la proportion des personnes en chômage dans l'ensemble de la population active. Il atteint 6,7 % au sein de la population active de l'arrondissement en 2006.
- Une proportion égale de 6,7 % d'hommes et de femmes était en recherche d'emploi lors du recensement.
- Le taux de chômage affiche 13,7 % chez les jeunes de 15 à 24 ans. Il est de 15,2 % chez les jeunes hommes et de 13,2 % chez les jeunes filles.

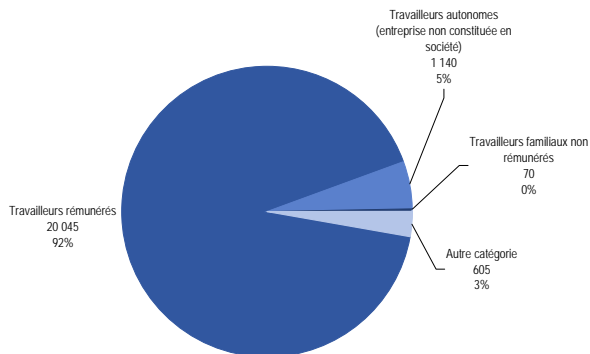
## Secteurs d'activité

Population active totale de 15 ans et plus selon l'industrie	Population totale		Hommes		Femmes	
		%		%		%
Industrie - Sans objet	21 860	100,0	11 345	100,0	10 505	100,0
<b>Toutes les industries</b>	<b>21 250</b>	<b>97,2</b>	<b>11 025</b>	<b>97,2</b>	<b>10 205</b>	<b>97,1</b>
11 Agriculture, foresterie, pêche et chasse	20	0,1	0	0,0	0	0,0
21 Extraction minière et extraction de pétrole et de gaz	0	0,0	0	0,0	0	0,0
22 Services publics	100	0,5	90	0,8	0	0,0
23 Construction	765	3,6	655	5,9	100	1,0
31-33 Fabrication	3 215	15,1	2 250	20,4	975	9,6
41 Commerce de gros	1 780	8,4	1 070	9,7	715	7,0
44-45 Commerce de détail	2 385	11,2	1 070	9,7	1 320	12,9
48-49 Transport et entreposage	1 765	8,3	1 215	11,0	555	5,4
51 Industrie de l'information et industrie culturelle	730	3,4	365	3,3	350	3,4
52 Finance et assurances	860	4,0	300	2,7	565	5,5
53 Services immobiliers et services de location et de location à bail	395	1,9	265	2,4	145	1,4
54 Services professionnels, scientifiques et techniques	1 535	7,2	805	7,3	720	7,1
55 Gestion de sociétés et d'entreprises	10	0,0	0	0,0	0	0,0
56 Services administratifs, services de soutien, services de gestion des déchets et services d'assainissement	1 040	4,9	550	5,0	480	4,7
61 Services d'enseignement	1 215	5,7	370	3,4	840	8,2
62 Soins de santé et assistance sociale	2 205	10,4	455	4,1	1 745	17,1
71 Arts, spectacles et loisirs	365	1,7	230	2,1	145	1,4
72 Hébergement et services de restauration	1 005	4,7	455	4,1	540	5,3
81 Autres services (sauf les administrations publiques)	1 035	4,9	425	3,9	610	6,0
91 Administrations publiques	745	3,5	365	3,3	360	3,5

- Parmi la population active de 15 ans et plus qui habite l'arrondissement, on compte 3 215 personnes (15 % de la population active) qui travaillent dans un établissement faisant partie du secteur de la fabrication, 2 385 personnes (11 %) qui oeuvrent dans un établissement de commerce de détail, et 2 205 individus (10 %) qui travaillent dans un établissement qui offre des soins de santé ou d'assistance sociale.

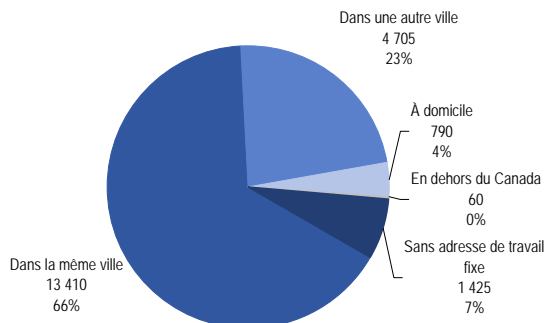
# Travail

## Catégorie de travailleurs



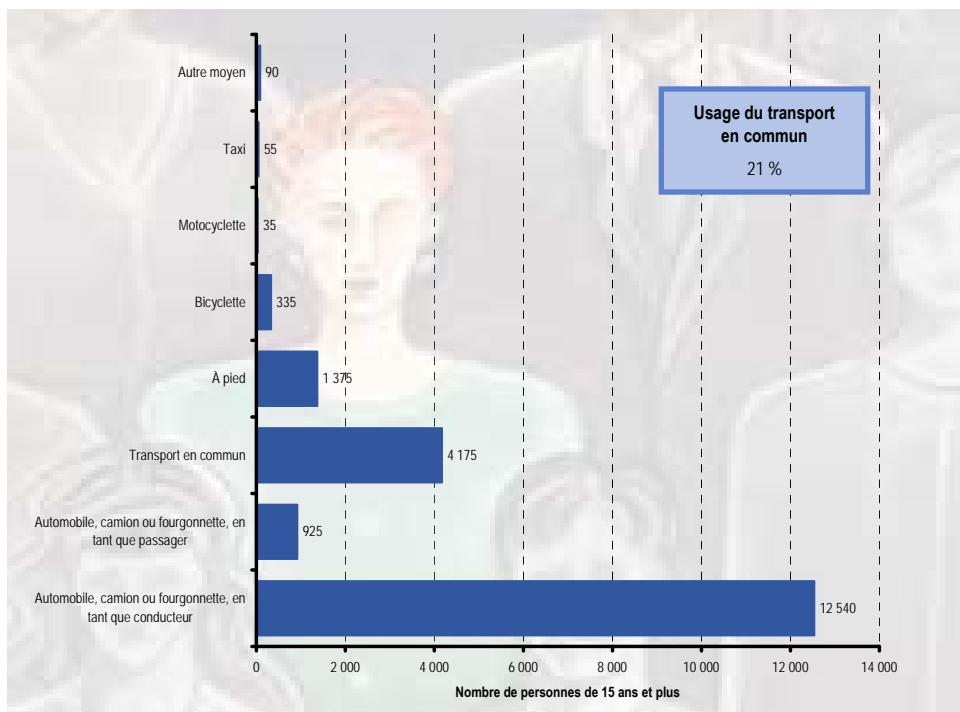
- 20 045 personnes, soit 92 % de la population de 15 ans et plus, font partie de la catégorie des travailleurs rémunérés, alors que 1 140 individus (5 %) sont des travailleurs autonomes (non constitués en société).
- Les travailleurs familiaux non rémunérés sont au nombre de 70 et comptent pour à peine 0,3 % de l'ensemble.

## Lieu de travail



- Parmi la population de 15 ans et plus, 13 410 personnes (66 %) travaillent dans la même ville que celle où ils habitent, tandis que 4 705 individus (23 %) se déplacent vers une autre ville pour travailler. Un total de 790 personnes (4 %) travaillent à domicile, alors que 1 425 (7 %) n'ont pas d'adresse de travail fixe.

## Mode de transport utilisé pour se rendre au travail



- 13 465 personnes, soit près de 69 % de la population de 15 ans et plus utilise l'automobile pour se rendre au travail, soit en tant que conducteur ou en tant que passager.
- Par ailleurs, 21 % des travailleurs font usage du transport en commun, soit l'équivalent de 4 175 personnes.
- 1 375 personnes (7 %) se rendent au travail à pied et 335 (2 %) à vélo.

# Professions

	Population totale		Hommes		Femmes	
	totale	%		%		%
<b>Population active totale de 15 ans et plus selon la profession</b>	<b>21 860</b>	<b>100,0</b>	<b>11 340</b>	<b>100,0</b>	<b>10 515</b>	<b>100,0</b>
Profession - Sans objet	615	2,8	300	2,6	300	2,9
Toutes les professions	21 245	97,2	11 030	97,3	10 215	97,1
<b>A Gestion</b>	<b>1 895</b>	<b>8,9</b>	<b>1 230</b>	<b>11,2</b>	<b>665</b>	<b>6,5</b>
A0 Cadres supérieurs	310	1,5	195	1,8	90	0,9
A1 Directeurs spécialistes	660	3,1	400	3,6	245	2,4
A2 Directeurs de la vente au détail, de la restauration et des services d'hébergement	370	1,7	230	2,1	135	1,3
A3 Autres directeurs, n.c.a.	540	2,5	365	3,3	175	1,7
<b>B Affaires, finance et administration</b>	<b>4 885</b>	<b>23,0</b>	<b>1 730</b>	<b>15,7</b>	<b>3 170</b>	<b>31,0</b>
B0 Personnel professionnel en gestion des affaires et en finance	515	2,4	215	1,9	280	2,7
B1 Personnel d'administration des finances et des assurances	230	1,1	75	0,7	155	1,5
B2 Secrétaires	475	2,2	0	0,0	475	4,7
B3 Personnel administratif et de réglementation	325	1,5	115	1,0	195	1,9
B4 Personnel de supervision du travail de bureau	225	1,1	130	1,2	85	0,8
B5 Personnel de bureau	3 115	14,7	1 140	10,3	1 950	19,1
<b>C Sciences naturelles et appliquées et professions apparentées</b>	<b>1 500</b>	<b>7,1</b>	<b>1 205</b>	<b>10,9</b>	<b>290</b>	<b>2,8</b>
C0 Personnel professionnel des sciences naturelles et appliquées et personnel assimilé	925	4,4	730	6,6	180	1,8
C1 Personnel technique relié aux sciences naturelles et appliquées	575	2,7	475	4,3	110	1,1
<b>D Secteur de la santé</b>	<b>1 210</b>	<b>5,7</b>	<b>240</b>	<b>2,2</b>	<b>975</b>	<b>9,5</b>
D0 Personnel professionnel des soins de santé	170	0,8	40	0,4	110	1,1
D1 Professionnels en sciences infirmières	295	1,4	20	0,2	270	2,6
D2 Personnel technique et personnel assimilé du secteur de la santé	310	1,5	55	0,5	240	2,3
D3 Personnel de soutien des services de santé	430	2,0	95	0,9	310	3,0
<b>E Sciences sociales, enseignement, administration publique et religion</b>	<b>1 675</b>	<b>7,9</b>	<b>395</b>	<b>3,6</b>	<b>1 265</b>	<b>12,4</b>
E0 Juges, avocats, psychologues, travailleurs sociaux, ministres du culte et agents des politiques et des programmes	405	1,9	170	1,5	270	2,6
E1 Enseignants	725	3,4	190	1,7	525	5,1
E2 Personnel paraprofessionnel du droit, des services sociaux, de l'enseignement et de la religion, n.c.a.	520	2,4	40	0,4	490	4,8
<b>F Arts, culture, sports et loisirs</b>	<b>660</b>	<b>3,1</b>	<b>310</b>	<b>2,8</b>	<b>350</b>	<b>3,4</b>
F0 Personnel professionnel des arts et de la culture	240	1,1	135	1,2	110	1,1
F1 Personnel technique des arts, de la culture, des sports et des loisirs	430	2,0	175	1,6	240	2,3
<b>G Ventes et services</b>	<b>4 825</b>	<b>22,7</b>	<b>2 105</b>	<b>19,1</b>	<b>2 740</b>	<b>26,8</b>
G0 Personnel de supervision des ventes et des services	190	0,9	65	0,6	95	0,9
G1 Personnel de la vente en gros technique et non technique, de l'assurance et de l'immobilier,	570	2,7	320	2,9	220	2,2
G2 Vendeurs et commis-vendeurs	735	3,5	270	2,4	460	4,5
G3 Caissiers	505	2,4	65	0,6	420	4,1
G4 Chefs et cuisiniers	225	1,1	155	1,4	90	0,9
G5 Personnel des services des aliments et boissons	265	1,2	75	0,7	200	2,0
G6 Personnel des services de protection	295	1,4	210	1,9	80	0,8
G7 Personnel de l'hébergement et des voyages et préposés dans les sports et les loisirs	175	0,8	40	0,4	120	1,2
G8 Personnel de soutien familial et de garderie	220	1,0	20	0,2	185	1,8
G9 Personnel de la vente et des services, n.c.a.	1 640	7,7	840	7,6	805	7,9
<b>H Métiers, transport et machinerie</b>	<b>3 085</b>	<b>14,5</b>	<b>2 855</b>	<b>25,9</b>	<b>230</b>	<b>2,3</b>
H0 Entrepreneurs et contremaîtres du personnel des métiers et des transports	100	0,5	105	1,0	0	0,0
H1 Personnel des métiers de la construction	295	1,4	280	2,5	0	0,0
H2 Mécaniciens de machines fixes, opérateurs de réseaux électriques et électriciens et monteurs de télécommunications	175	0,8	175	1,6	10	0,1
H3 Machinistes, personnel du formage, profilage et montage du métal	215	1,0	210	1,9	15	0,1
H4 Mécaniciens	465	2,2	445	4,0	40	0,4
H5 Autres métiers, n.c.a.	185	0,9	135	1,2	30	0,3
H6 Conducteurs d'équipement lourd et grutiers et foreurs	80	0,4	85	0,8	0	0,0
H7 Conducteurs de matériel de transport et personnel assimilé, sauf les manoeuvres	825	3,9	755	6,8	90	0,9
H8 Aides de soutien des métiers, manoeuvres en construction et de transport et personnel assimilé	705	3,3	645	5,8	70	0,7
<b>I Professions propres au secteur primaire</b>	<b>185</b>	<b>0,9</b>	<b>170</b>	<b>1,5</b>	<b>10</b>	<b>0,1</b>
I0 Professions propres à l'agriculture, sauf les manoeuvres	20	0,1	20	0,2	0	0,0
I1 Professions propres à l'exploitation forestière, minière, pétrolière et gazéifière et à la pêche, sauf les manoeuvres	0	0,0	0	0,0	0	0,0
I2 Personnel élémentaire de la production primaire	165	0,8	145	1,3	30	0,3
<b>J Transformation, fabrication et services d'utilité publique</b>	<b>1 260</b>	<b>5,9</b>	<b>790</b>	<b>7,2</b>	<b>465</b>	<b>4,6</b>
J0 Surveillants dans la fabrication	160	0,8	120	1,1	60	0,6
J1 Opérateurs de machines dans la fabrication	510	2,4	325	2,9	180	1,8
J2 Monteurs dans la fabrication	335	1,6	195	1,8	105	1,0
J3 Manoeuvres dans la transformation, la fabrication et les services d'utilité publique	230	1,1	135	1,2	90	0,9

- La profession indique le type d'emploi occupé par la population active de 15 ans et plus. Ainsi, 4 885 personnes (23 %) est observée dans les emplois reliés aux affaires, à la finance ou à l'administration, tandis que 4 825 individus (23 %) ont un poste dans le domaine des ventes et services.
- Les emplois dans le secteur des métiers, transport et machinerie regroupent la plus forte proportion d'hommes actifs (26 %), tandis que la plus importante concentration de femmes actives (31 %) est observée dans les emplois reliés aux affaires, à la finance ou à l'administration.

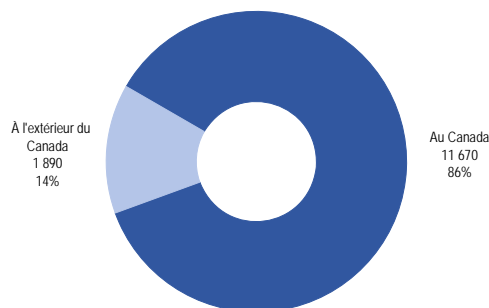
# Scolarité

## Niveau de scolarité

	Population totale de 15 ans et plus		Population totale de 15 à 24 ans		Population totale de 25 à 64 ans		Population totale de 65 ans et plus	
		%		%		%		%
<b>Population totale de 15 et plus selon le plus haut certificat, diplôme ou grade</b>	<b>33 865</b>	<b>100,0</b>	<b>4 840</b>	<b>100,0</b>	<b>23 370</b>	<b>100,0</b>	<b>5 655</b>	<b>100,0</b>
Aucun certificat, diplôme ou grade	8 795	26,0	2 095	43,3	4 030	17,2	2 670	47,2
Certificat, diplôme ou grade	25 055	74,0	2 735	56,5	19 345	82,8	2 975	52,6
Diplôme d'études secondaires ou l'équivalent	8 455	25,0	1 380	28,5	5 775	24,7	1 300	23,0
Certificat ou diplôme d'apprenti ou d'une école de métiers	4 395	13,0	340	7,0	3 495	15,0	560	9,9
Certificat ou diplôme d'un collège, d'un cégep ou d'un autre établissement d'enseignement non universitaire	4 595	13,6	630	13,0	3 535	15,1	430	7,6
Certificat, diplôme ou grade universitaire	7 640	22,6	405	8,4	6 525	27,9	710	12,6
Certificat ou diplôme universitaire inférieur au baccalauréat	1 610	4,8	105	2,2	1 270	5,4	235	4,2
Certificat ou grade universitaire	6 000	17,7	275	5,7	5 250	22,5	475	8,4
Baccalauréat	4 060	12,0	260	5,4	3 535	15,1	265	4,7
Certificat ou diplôme universitaire supérieur au baccalauréat	480	1,4	0	0,0	410	1,8	70	1,2
Diplôme en médecine, en art dentaire, en médecine vétérinaire ou en optométrie	145	0,4	0	0,0	130	0,6	15	0,3
Maîtrise	1 095	3,2	15	0,3	1 015	4,3	65	1,1
Doctorat acquis	155	0,5	0	0,0	115	0,5	40	0,7

- 7 640 personnes, soit 23 % de la population de 15 ans et plus de l'arrondissement, ont fait des études universitaires, tandis que 8 795 individus (26 %) n'ont aucun certificat, diplôme ou grade.
- Parmi la population de 25 à 64 ans ayant entrepris des études postsecondaires, 11 670 personnes, soit 86 %, ont obtenu leur diplôme le plus élevé au Canada. À l'inverse, 1 890 individus (14 %) ont complété leurs études à l'extérieur du Canada.
- 24 % des diplômés de niveau postsecondaire âgés de 25 à 64 ans (3 225 personnes) ont obtenu leur grade dans le secteur du commerce, de la gestion et de l'administration publique.
- Chez les hommes, c'est dans l'architecture et le génie que l'on dénombre la plus importante concentration de diplômés, soit 2 785 personnes ou 42 % de la population masculine.
- La population féminine est pour sa part concentrée dans le commerce, la gestion et l'administration publique : 2 080 femmes y sont dénombrées, soit 30 % de la population féminine.

### Lieu d'études postsecondaires des 25 à 64 ans



	Population de 25 à 64 ans avec titres scolaires du niveau postsecondaire		Hommes de 25 à 64 ans		Femmes de 25 à 64 ans	
		%		%		%
<b>Population avec titres scolaires du niveau postsecondaire</b>	<b>13 585</b>	<b>100,0</b>	<b>6 700</b>	<b>100,0</b>	<b>6 885</b>	<b>100,0</b>
Education	815	6,0	165	2,5	650	9,5
Arts visuels et d'interprétation, et technologie des communications	580	4,3	270	4,1	310	4,5
Sciences humaines	655	4,9	255	3,8	400	5,8
Sciences sociales et de comportements, et droit	1 405	10,4	485	7,3	920	13,4
Commerce, gestion et administration publique	3 225	23,9	1 145	17,2	2 080	30,3
Sciences physiques et de la vie, et technologies	560	4,1	320	4,8	240	3,5
Mathématiques, informatique et sciences de l'information	770	5,7	480	7,2	290	4,2
Architecture, génie et services connexes	3 110	23,0	2 785	41,9	325	4,7
Agriculture, ressources naturelles et conservation	170	1,3	50	0,8	120	1,8
Santé, parcs, récréation et conditionnement physique	1 460	10,8	300	4,5	1 160	16,9
Services personnels, de protection et de transport	755	5,6	395	5,9	360	5,3
Autres domaines d'études	0	0,0	0	0,0	0	0,0

## Revenu personnel

- Au sein de la population de 15 ans et plus qui a un revenu, le revenu total est en moyenne de 31 434 \$ avant impôt et de 26 172 \$ après impôt.
- Le revenu moyen (avant impôt) des femmes, qui atteint 27 265 \$, est de 24 % inférieur à celui des hommes, qui est de 35 963 \$.

### Revenu total\* avant impôt (2005)

	Population totale		Hommes		Femmes	
	Nombre	%	Nombre	%	Nombre	%
Population de 15 ans et plus ayant un revenu (avant impôt)	32 090	100,0	15 370	100,0	16 720	100,0
Moins de 10 000 \$	6 155	19,2	2 625	17,1	3 565	21,3
10 000 \$ - 19 999 \$	6 875	21,4	2 560	16,7	4 315	25,9
20 000 \$ - 29 999 \$	5 850	18,2	2 830	18,4	3 020	18,1
30 000 \$ - 39 999 \$	4 575	14,3	2 255	14,7	2 305	13,8
40 000 \$ - 49 999 \$	3 105	9,7	1 625	10,6	1 475	8,8
50 000 \$ - 59 999 \$	1 975	6,2	1 115	7,3	840	5,0
60 000 \$ et plus	3 500	10,9	2 325	15,1	1 165	7,0
Revenu moyen avant impôt (\$)	31 434	--	35 963	--	27 265	--
Revenu moyen après impôt (\$)	26 172	--	28 932	--	23 642	--

\* Le revenu total est composé à la fois du revenu d'emploi, des transferts gouvernementaux et d'autres types de revenus.

### Revenu d'emploi (2005)

	Revenu d'emploi 15 ans et plus		
	Total	Hommes	Femmes
Personnes de 15 ans et plus			
Nombre de personnes ayant un revenu d'emploi	22 865	11 730	11 140
Revenu moyen \$	32 793	36 751	28 620
Temps plein			
Nombre de personnes ayant un revenu d'emploi	12 670	7 075	5 600
Revenu moyen \$	44 024	47 389	39 763
Temps partiel			
Nombre de personnes ayant un revenu d'emploi	8 540	3 790	4 740
Revenu moyen \$	21 033	23 237	19 260

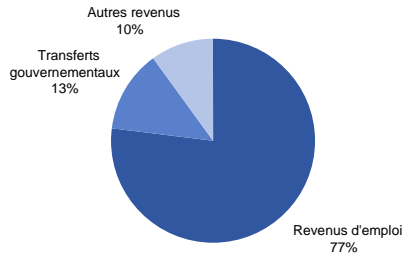
- 22 865 personnes de 15 ans et plus ont un revenu d'emploi. La moyenne de ce revenu est de 32 793 \$.
- Le revenu moyen des personnes qui travaillent à temps plein est de 44 024 \$, tandis qu'il atteint 21 033 \$ pour les individus qui travaillent à temps partiel.
- 60 % des personnes de 15 ans et plus qui ont un revenu d'emploi travaillent à temps plein et 40 % à temps partiel.

## Revenu des familles économiques et des ménages privés (2005)

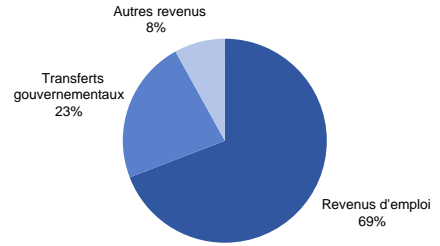
	Familles économiques		Ménages privés	
	Nombre	%	Nombre	%
Population de 15 ans et plus ayant un revenu (avant impôt)	11 115	100,0	18 685	100,0
Moins de 10 000 \$	225	2,0	1 145	6,1
10 000 \$ - 19 999 \$	785	7,1	2 470	13,2
20 000 \$ - 29 999 \$	1 145	10,3	2 630	14,1
30 000 \$ - 39 999 \$	1 365	12,3	2 540	13,6
40 000 \$ - 49 999 \$	1 340	12,1	2 145	11,5
50 000 \$ - 59 999 \$	1 145	10,3	1 680	9,0
60 000 \$ - 69 999 \$	1 040	9,4	1 375	7,4
70 000 \$ - 79 999 \$	890	8,0	1 160	6,2
80 000 \$ - 89 999 \$	720	6,5	815	4,4
90 000 \$ - 99 999 \$	495	4,5	545	2,9
100 000 \$ et plus	1 950	17,5	2 125	11,4
Revenu moyen avant impôt (\$)	67 327	--	53 784	--
Revenu moyen après impôt (\$)	56 127	--	44 755	--

- Les familles économiques (une famille économique est composée d'au moins deux personnes apparentées) peuvent compter sur un revenu moyen avant impôt de 67 327 \$. Une fois l'impôt prélevé, le revenu disponible a diminué à 56 127 \$.
- Les ménages privés (un ménage privé est composé soit d'une ou plusieurs personnes qui occupent un logement) ont pour leur part un revenu moyen avant impôt de 53 784 \$. Après impôt, ce revenu atteint 44 755 \$ en moyenne.

Composition du revenu des familles économiques



Composition du revenu des familles monoparentales



Revenu total des familles monoparentales (2005)

	Familles monoparentales		
	Ensemble	Parent masculin	Parent féminin
Revenu moyen avant impôt (\$)	43 990	53 678	41 017
Revenu moyen après impôt (\$)	38 119	44 757	36 082

- Le revenu moyen d'une famille monoparentale avant impôt était de 43 990 \$ en 2005.
- Une fois l'impôt perçu, elle peut compter sur un revenu de 38 119 \$ en moyenne.



Fréquence du faible revenu (2005)\*

	Fréquence du faible revenu en %	
	Avant impôt	Après impôt
Personnes de 15 ans et plus	41,3	35,0
Hommes	36,9	32,3
Femmes	44,9	37,3
Personnes de 65 ans et plus	31,6	18,8
Familles économiques	19,6	13,8
Familles monoparentales	35,6	27,2
Parent masculin	21,7	15,7
Parent féminin	40,1	30,9
Ménages privés	24,0	18,3

\* Pourcentage de personnes, familles ou ménages qui consacrent 20 % de plus que la moyenne générale de leur revenu à la nourriture, au logement et à l'habillement.

- Parmi les personnes de 15 ans et plus qui ont un revenu, 41,3 % vivent sous le seuil de faible revenu (avant impôt), soit 36,9 % chez les hommes et 44,9 % chez les femmes. Après impôt, le taux de faible revenu se situe à 35 % pour l'ensemble des personnes de 15 ans et plus.
- Le seuil de revenu avant impôt atteint 24 % des personnes qui vivent dans un ménage privé. Ce taux est de 18,3 % après impôt.
- 19,6 % des familles économiques vivent sous le seuil de faible revenu avant impôt. Après impôt, ce taux diminue à 13,8 %.

# Déplacements des personnes (2003)

## En direction de Lachine

	Motif du déplacement (en nombre de personnes en déplacement)			
	Travail (pointe du matin)	Études	Magasinage	Loisirs
Déplacements internes	2 732	4 736	2 567	2 385
<b>En provenance de</b>				
Montréal	3 368	784	437	558
Ahuntsic-Cartierville	232	109	0	0
Anjou	0	0	0	28
Côte-des-Neiges-Notre-Dame-de-Grâce	396	0	0	71
LaSalle	488	306	140	114
L'Île-Bizard-Sainte-Geneviève	158	120	0	0
Mercier-Hochelaga-Maisonneuve	96	0	0	115
Montréal-Nord	51	0	0	0
Outremont	0	0	0	0
Pierrefonds-Roxboro	251	27	37	0
Plateau Mont-Royal	198	0	63	24
Rivière-des-Prairies-Pointe-aux-Trembles	52	0	46	29
Rosemont-La Petite-Patrie	287	28	73	0
Saint-Laurent	104	35	0	0
Saint-Léonard	198	40	0	0
Sud-Ouest	310	43	78	29
Verdun	238	76	0	88
Ville-Marie	100	0	0	32
Villeray-Saint-Michel-Parc-Extension	209	0	0	29
<b>Villes liées</b>	1 496	1 245	247	340
Baie-D'Urfé	25	48	8	0
Beaconsfield	189	335	0	0
Côte-Saint-Luc	179	0	0	27
Dollard-Des Ormeaux	324	153	32	0
Dorval	377	200	82	148
Hampstead	33	0	37	0
Kirkland	110	232	0	0
Montréal-Est	0	0	0	0
Montréal-Ouest	26	33	44	29
Mont-Royal	35	0	0	0
Pointe-Claire	130	194	43	99
Sainte-Anne-de-Bellevue	30	9	0	0
Senneville	0	0	0	0
Westmount	38	43	0	37
Laval	886	23	13	29
Longueuil	600	0	0	18
Couronne nord	917	104	0	46
Couronne sud	1 610	145	15	121
<b>Total</b>	<b>11 610</b>	<b>7 036</b>	<b>3 279</b>	<b>3 498</b>

Source: Fichier de déplacements des personnes dans la région de Montréal, Enquête Origine-Destination 2003, version 03,b période automne.

Traitement: Division des affaires économiques et institutionnelles, Ville de Montréal.

## Les déplacements pour le travail

- Un total de 11 610 personnes se déplacent en direction de l'arrondissement de Lachine pour le travail, à l'heure de pointe du matin, dont 2 732 résidents de l'arrondissement (24 %) qui travaillent à l'intérieur même du territoire. Quelques 3 368 personnes (29 %) proviennent d'un autre arrondissement de la ville de Montréal, alors que 1 496 personnes (13 %) habitent l'une des villes liées. 4 013 individus (35 %) font également la navette depuis l'extérieur de l'île de Montréal.

## Les déplacements pour les études

- 7 036 personnes se déplacent vers l'arrondissement pour les études. Elles se répartissent comme suit : 4 736 personnes (67 %) qui habitent déjà l'arrondissement, 784 personnes (11 %) qui proviennent d'un autre arrondissement de la ville de Montréal, 1 245 personnes (18 %) qui résident dans l'une des villes liées et 271 personnes (4 %) qui proviennent de l'extérieur de l'agglomération.

## Les déplacements pour le magasinage

- On dénombre quotidiennement 3 279 personnes qui vont magasiner dans l'arrondissement. Parmi celles-ci, 2 567 personnes (78 %) résident déjà dans l'arrondissement et 437 personnes (13 %) proviennent d'un autre arrondissement de la ville de Montréal. 247 personnes (8 %) habitent l'une des villes liées, alors que 28 individus (1 %) viennent de l'extérieur de l'agglomération.

## Les déplacements pour les loisirs

- Un total de 3 498 personnes se déplacent quotidiennement vers l'arrondissement pour les loisirs. Parmi celles-ci, 2 385 (68 %) personnes sont originaires de l'arrondissement et 558 personnes (16 %) habitent un autre arrondissement de la ville de Montréal. Les villes liées sont à l'origine de 340 déplacements (10 %), tandis que 214 déplacements (6 %) sont générés par des personnes qui proviennent soit des couronnes nord ou sud, de Laval ou de Longueuil.

## En provenance de Lachine

	Motif du déplacement (en nombre de personnes en déplacement)			
	Travail (pointe du matin)	Études	Magasinage	Loisirs
Déplacements internes	2 732	4 736	2 567	2 385
<b>En direction de</b>				
Montréal	5 847	2 276	3 037	1 792
Ahuntsic-Cartierville	80	66	0	0
Anjou	27	0	0	0
Côte-des-Neiges-Notre-Dame-de-Grâce	524	347	467	127
LaSalle	837	637	1 797	611
L'Île-Bizard-Sainte-Geneviève	0	0	0	22
Mercier-Hochelaga-Maisonneuve	137	71	0	101
Montréal-Nord	23	0	0	0
Outremont	0	26	25	0
Pierrefonds-Roxboro	0	52	94	23
Plateau Mont-Royal	120	45	0	107
Rivière-des-Prairies-Pointe-aux-Trembles	74	0	130	205
Rosemont-La Petite-Patrie	163	58	0	28
Saint-Laurent	1 188	52	165	55
Saint-Léonard	51	0	0	0
Sud-Ouest	346	78	53	0
Verdun	199	68	0	25
Ville-Marie	1 953	776	306	464
Villeray-Saint-Michel-Parc-Extension	125	0	0	26
<b>Villes liées</b>	<b>2 178</b>	<b>574</b>	<b>1 136</b>	<b>574</b>
Baie-D'Urfé	54	0	0	0
Beaconsfield	0	0	0	0
Côte-Saint-Luc	24	0	22	0
Dollard-Des Ormeaux	107	0	0	89
Dorval	1 195	253	702	147
Hampstead	0	0	0	0
Kirkland	24	0	0	0
Montréal-Est	0	0	0	0
Montréal-Ouest	0	26	26	152
Mont-Royal	118	21	47	0
Pointe-Claire	359	0	339	186
Sainte-Anne-de-Bellevue	59	92	0	0
Senneville	26	0	0	0
Westmount	212	182	0	0
Laval	283	0	235	24
Longueuil	227	21	42	0
Couronne nord	98	48	0	19
Couronne sud	197	0	50	71
<b>Total</b>	<b>11 564</b>	<b>7 656</b>	<b>7 067</b>	<b>4 864</b>

Source: Fichier de déplacements des personnes dans la région de Montréal, Enquête Origine-Destination 2003, version 03,b période automne.

Traitement: Division des affaires économiques et institutionnelles, Ville de Montréal.

## Les déplacements pour le travail

- 11 564 résidents de Lachine se déplacent quotidiennement pour le travail, entre 6 heures et 9 heures le matin. Parmi ceux-ci, 2 732 individus (24 %) travaillent au sein même de l'arrondissement, tandis que 5 847 (51 %) se déplacent vers un autre arrondissement de la ville de Montréal. 2 178 personnes (19 %) ont comme destination une ville liée, alors que 806 autres (7 %) vont travailler à l'extérieur de l'île de Montréal.

## Les déplacements pour les études

- 7 656 résidents de Lachine se déplacent quotidiennement pour les études, dont 4 736 (62 %) qui fréquentent une institution scolaire du territoire. 2 276 personnes (30 %) se déplacent vers un autre arrondissement de la ville de Montréal et 574 autres (8 %) vers les villes liées. Un total de 69 personnes (1 %) vont étudier à l'extérieur de l'agglomération de Montréal.

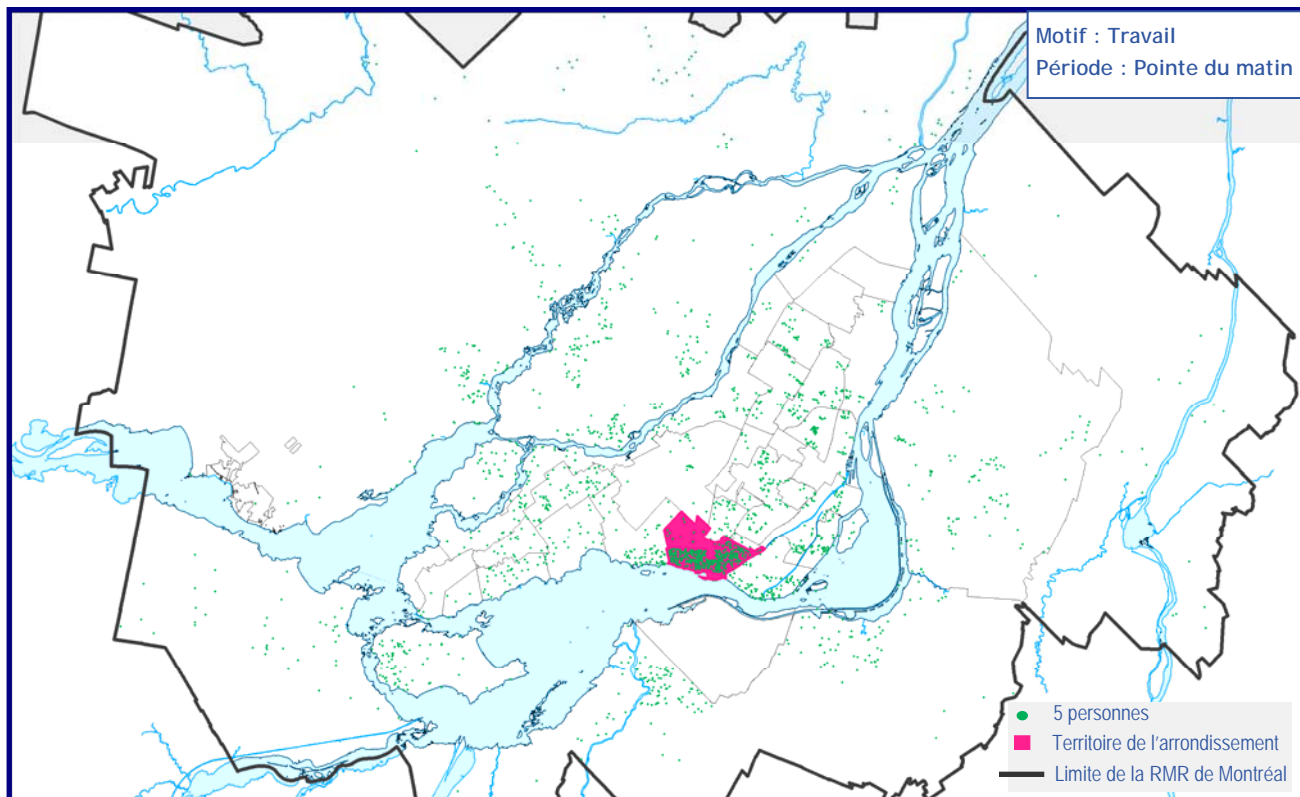
## Les déplacements pour le magasinage

- Sur les 7 067 résidents de Lachine qui effectuent un déplacement pour le magasinage de façon quotidienne, 2 567 (36 %) font leurs achats sur le territoire même de l'arrondissement, alors que 3 037 individus (43 %) se rendent dans un autre arrondissement de la ville de Montréal. Les villes liées constituent la destination de 1 136 personnes (16 %), tandis que 327 autres (5 %) se déplacent hors de l'île de Montréal.

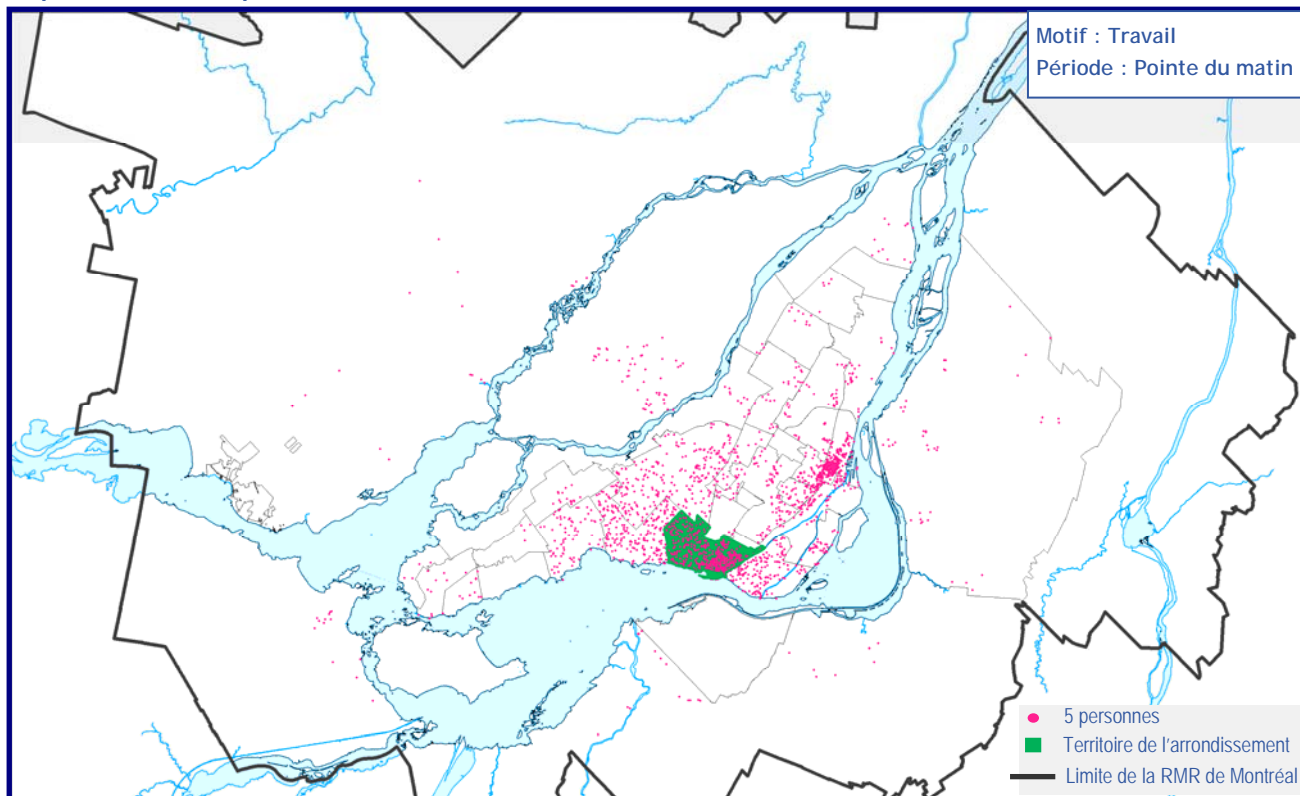
## Les déplacements pour les loisirs

- 4 864 résidents de Lachine se déplacent quotidiennement pour pratiquer des loisirs. 2 385 (49 %) d'entre eux se divertissent au sein même de l'arrondissement, tandis que 1 792 individus (37 %) fréquentent un autre arrondissement de la ville de Montréal et 574 (12 %), les villes liées. 114 personnes (2 %) se déplacent hors de l'île de Montréal.

Déplacements en direction de Lachine



Déplacements en provenance de Lachine



Source : Fichier de déplacements des personnes dans la région de Montréal - Enquête Origine-Destination 2003, version 03.b période automne

Traitement : Division des affaires économiques et institutionnelles - Ville de Montréal

## Quelques définitions

- **Âge à l'immigration** : Âge du recensé lorsqu'il a obtenu pour la première fois le statut d'immigrant reçu.
- **Agglomération de Montréal** : L'agglomération de Montréal est composée de la ville de Montréal et des quinze villes reconstituées.
- **Catégorie de travailleurs** : Les trois principales catégories de travailleurs sont :
  - Travailleurs rémunérés : personnes qui ont travaillé principalement pour un salaire, pour un traitement, à commission, pour des pourboires, à la pièce ou contre rémunération « en nature » (paiements sous forme de biens ou de services, plutôt qu'en espèces);
  - Travailleurs autonomes : personnes qui ont travaillé surtout à leur compte, avec ou sans aide rémunérée dans une entreprise, une ferme ou à exercer une profession, seules ou avec des associés;
  - Travailleurs familiaux non rémunérés : personnes qui ont travaillé sans rémunération à exercer une profession ou dans une entreprise ou une ferme familiale appartenant à un parent du même ménage ou exploitée par celui-ci; le travail familial non rémunéré ne comprend pas les travaux ménagers non rémunérés, les soins aux enfants non rémunérés, les soins ou l'aide aux personnes âgées non rémunérés, ni le travail bénévole.
- **Connaissance des langues officielles** : Indique si le recensé peut soutenir une conversation en français seulement, en anglais seulement, en français et en anglais, ou dans aucune des deux langues officielles du Canada.
- **Couples en union libre** : Par union libre, on entend des personnes qui vivent ensemble en tant que couple sans être légalement mariées l'une à l'autre. Ces personnes peuvent être de sexe opposé ou de même sexe.
- **Densité de population** : La densité de la population est le nombre de personnes au kilomètre carré.
- **État du logement** : L'*entretien régulier* correspond à des travaux comme la peinture, le nettoyage du système de chauffage, etc. Des *réparations mineures* sont nécessaires dans les cas suivants : carreaux de plancher détachés ou manquants, briques descellées, bardeaux arrachés, marches, rampes ou revêtement extérieur défectueux, etc. Il faut effectuer des *réparations majeures* lorsque la plomberie ou l'installation électrique est défectueuse, que la charpente des murs, des planchers ou des plafonds doit être réparée, etc.
- **Famille** : Groupe de deux personnes ou plus qui vivent dans le même logement et qui sont apparentées par le sang, par alliance, par union libre ou par adoption.
- **Famille avec enfants** : Les « enfants » dans une famille incluent à la fois les enfants vivant avec un ou deux parents et les petits-enfants vivant dans le ménage d'au moins un de leurs grands-parents, en l'absence des parents.
- **Fréquence du faible revenu** : Pourcentage de personnes, familles ou ménages qui consacrent 20 % de plus que la moyenne générale de leur revenu à la nourriture, au logement et à l'habillement.
- **Immigrant reçu** : Un immigrant reçu (résident permanent) est une personne à qui les autorités de l'immigration ont accordé le droit de résider au Canada en permanence.
- **Langue de travail** : la langue le plus souvent utilisée au travail par le recensé au moment du recensement.
- **Langue parlée le plus souvent à la maison** : La question sur la langue parlée le plus souvent à la maison comprend deux parties, soit : a) la langue parlée le plus souvent à la maison et b) la langue parlée de façon régulière à la maison. Ce profil 2006 présente les réponses à la question a) soit la langue parlée le plus souvent à la maison. Ces données ne sont pas comparables avec celles présentées dans les profils préparés par la Ville de Montréal en 2001 alors qu'on y présentait la somme des deux réponses, soit a) et b).
- **Ménage privé** : Une personne ou un groupe de personnes (autres que des résidents temporaires ou étrangers) qui occupent un logement privé et n'ayant pas de domicile habituel ailleurs au Canada.
- **Minorités visibles** : Groupe de minorités visibles auquel le recensé appartient. Selon la Loi sur l'équité en matière d'emploi, font partie des minorités visibles « les personnes, autres que les Autochtones, qui ne sont pas de race blanche ou qui n'ont pas la peau blanche ». Le groupe des Sud-Asiatiques comprend par exemple les Indiens de l'Inde, les Pakistanais, les Sri-Lankais, etc. Par Asiatiques du Sud-Est l'on entend les Vietnamiens, Cambodgiens, Malaisiens, Laotiens, etc., alors que les Asiatiques occidentaux incluent les Iraniens, Afghans, etc.
- **Mobilité** : Indique si la personne recensée occupait le même domicile le 16 mai 2006 (jour du recensement) que celui qu'elle occupait un an plus tôt (le 16 mai 2005). Les « personnes ayant déménagé » sont classées selon qu'elles ont déménagé à l'intérieur de la même ville (les non-migrants), selon qu'elles ont déménagé dans une autre ville (les migrants internes) ou selon qu'elles sont venues de l'étranger pour habiter au Canada (les migrants externes).
- **Période de construction du logement** : Période au cours de laquelle l'immeuble ou le logement a été construit. Il s'agit de la période où la construction initiale a été achevée et non celle où des travaux ultérieurs de rénovation, d'ajout ou de transformation ont été faits. Les répondants devaient indiquer, à leur connaissance, la période de construction.
- **Période d'immigration** : Par année d'immigration, on entend l'année au cours de laquelle la personne a obtenu le statut d'immigrant reçu pour la première fois.
- **Personnes inactives** : Personnes qui, pendant la semaine (du dimanche au samedi) ayant précédé le jour du recensement (le 16 mai 2006), n'étaient ni occupées ni en chômage. Les inactifs comprennent les étudiants, les personnes au foyer, les retraités, les travailleurs saisonniers en période de relâche qui ne cherchaient pas un travail et les personnes qui ne pouvaient travailler en raison d'une maladie chronique ou d'une incapacité à long terme.
- **Personnes occupées** : Personnes qui, au cours de la semaine (du dimanche au samedi) ayant précédé le jour du recensement (le 16 mai 2006) : avaient fait un travail quelconque à un emploi salarié ou à leur compte ou sans rémunération dans une ferme ou une entreprise familiale ou dans l'exercice d'une profession; étaient absentes de leur travail ou de l'entreprise, avec ou sans rémunération, toute la semaine à cause de vacances, d'une maladie, d'un conflit de travail à leur lieu de travail, ou encore pour d'autres raisons.
- **Population active** : Personnes qui étaient soit occupées, soit en chômage pendant la semaine (du dimanche au samedi) ayant précédé le jour du recensement (le 16 mai 2006).
- **Profession** : Nature du métier des personnes âgées de 15 ans et plus. La profession est déterminée selon le type d'emploi occupé et la description des tâches faites par la personne recensée. Les données de 2006 sur la profession sont classées selon la Classification nationale des professions de 2006.
- **Secteur d'activité (industrie)** : Nature générale de l'activité de l'établissement où travaille la personne. Les données sur l'industrie sont produites en fonction du SCIAN de 2002.
- **Statut des générations** : Le statut des générations comporte trois catégories de réponses. La 1<sup>ère</sup> génération est constituée de personnes nées à l'extérieur du Canada (comprend les résidents non permanents). La 2<sup>e</sup> génération comprend les personnes nées au Canada dont au moins un des parents est né à l'extérieur du Canada. La 3<sup>e</sup> génération ou plus inclut pour sa part les personnes nées au Canada dont les deux parents sont nés au Canada (les grands-parents de ces personnes peuvent être nés au Canada ou à l'extérieur du Canada).
- **Superficie des terres** : La superficie des terres correspond à la surface en kilomètres carrés des parties des terres des régions géographiques normalisées. Les données sur les superficies des terres ne sont pas officielles et servent uniquement à calculer la densité de la population.
- **Taux d'activité** : Pourcentage de la population active pendant la semaine (du dimanche au samedi) ayant précédé le jour du recensement (le 16 mai 2006) par rapport aux personnes âgées de 15 ans et plus.
- **Taux d'emploi** : Pourcentage de la population occupée au cours de la semaine (du dimanche au samedi) ayant précédé le jour du recensement (le 16 mai 2006), par rapport au pourcentage de la population âgée de 15 ans et plus.
- **Taux de chômage** : Pourcentage de la population en chômage par rapport à la population active pendant la semaine (du dimanche au samedi) ayant précédé le jour du recensement (le 16 mai 2006).

## Références

- **AGENCE MÉTROPOLITAINE DE TRANSPORT**, *Fichier de déplacements des personnes dans la région de Montréal - Enquête Origine-Destination 2003*, version 03.b, période automne.
- **INSTITUT DE LA STATISTIQUE DU QUÉBEC**, *Naissances, décès et mariages des municipalités*, Québec, 2007, [http://www.stat.gouv.qc.ca/donstat/societe/demographie/dons\\_regnl/regional/209\\_2007ak.htm](http://www.stat.gouv.qc.ca/donstat/societe/demographie/dons_regnl/regional/209_2007ak.htm) (consulté le 4 juin 2008).
- **STATISTIQUE CANADA**, Ottawa, *Recensements de la population 2006, 2001, 1996, 1991, 1986, 1981, 1976, 1971, 1966*.
- **STATISTIQUE CANADA**, Ottawa, *Dictionnaire du recensement 2006*, <http://www12.statcan.ca/francais/census06/reference/dictionary/index.cfm> (consulté le 8 juillet 2008).

Note : Certains totaux pourraient ne pas atteindre 100 % à cause de l'arrondissement statistique des valeurs. La méthode utilisée pour l'extraction des données (par compilation de secteurs de recensement) peut entraîner une sous-évaluation ou une surévaluation de la population.

Document disponible sur Internet : [www.ville.montreal.qc.ca/montrealenstatistiques](http://www.ville.montreal.qc.ca/montrealenstatistiques)

Division des affaires économiques et institutionnelles  
 Direction du développement économique et urbain  
 Service de la mise en valeur du territoire et du patrimoine

