

**Revenus**

Retrouvez sous la variable **Revenus** les 22 cartes suivantes accompagnées d'une analyse détaillée :

- Population de 15 ans et plus ayant eu un revenu d'emploi au cours de l'année 2000 à Montréal
- Population de 15 ans et plus ayant travaillé une partie de l'année ou à temps partiel au cours de l'année 2000 à Montréal
- Population de 15 ans et plus ayant travaillé à temps plein durant toute l'année 2000 à Montréal
- Hommes de 15 ans et plus ayant eu un revenu d'emploi au cours de l'année 2000 à Montréal
- Hommes de 15 ans et plus ayant travaillé une partie de l'année ou à temps partiel au cours de l'année 2000 à Montréal
- Hommes de 15 ans et plus ayant travaillé à temps plein durant toute l'année 2000 à Montréal
- Femmes de 15 ans et plus ayant eu un revenu d'emploi au cours de l'année 2000 à Montréal
- Femmes de 15 ans et plus ayant travaillé une partie de l'année ou à temps partiel au cours de l'année 2000 à Montréal
- Femmes de 15 ans et plus ayant travaillé à temps plein durant toute l'année 2000 à Montréal
- Revenu moyen en 2000 de la population de 15 ans et plus à Montréal
- Revenu moyen en 2000 des familles monoparentales dont le parent est de sexe masculin à Montréal
- Revenu moyen en 2000 des familles monoparentales dont le parent est de sexe féminin à Montréal
- Revenu moyen en 2000 des familles de recensement à Montréal
- Population dans les ménages privés à faible revenu à Montréal en 2001
- Familles économiques à faible revenu à Montréal en 2001
- Revenu moyen en 2000 des ménages à Montréal
- Revenu moyen d'emploi en 2000 des hommes de 15 ans et plus à Montréal
- Revenu moyen d'emploi en 2000 des femmes de 15 ans et plus à Montréal
- Revenu moyen des hommes ayant travaillé à temps plein durant toute l'année 2000 à Montréal
- Revenu moyen des femmes ayant travaillé à temps plein durant toute l'année 2000 à Montréal
- Revenu moyen des hommes ayant travaillé une partie de l'année ou à temps partiel au cours de l'année 2000 à Montréal
- Revenu moyen des femmes ayant travaillé une partie de l'année ou à temps partiel au cours de l'année 2000 à Montréal

## Revenus

### Revenus d'emploi

À Montréal, 52 % de la population de *15 ans et plus* a un revenu d'emploi en travaillant à temps plein ou à temps partiel. Au total, 48 % des femmes ont un revenu d'emploi. Chez les hommes, ce taux est de 52 %. Le revenu moyen d'emploi de la population de Montréal s'élève à 31 097 \$.

Les plus fortes concentrations d'hommes ayant un revenu d'emploi se retrouvent dans les arrondissements de l'ouest et du centre soit dans **Ville-Marie, Sud-Ouest** et **Kirkland**, tandis que les femmes ayant un revenu d'emploi sont proportionnellement plus nombreuses dans **Outremont** et dans les arrondissements de l'est de la ville comme **Saint-Léonard, Anjou** et **Rosemont–La Petite-Patrie**.

Au cours de l'année qui a précédé le recensement, 56 % des hommes ayant un revenu d'emploi ont travaillé toute l'année à temps plein et 46,7 % des femmes. Dans les deux cas, les plus fortes concentrations sont observées dans les arrondissements de l'ouest de la ville.

D'une manière générale, le revenu moyen d'emploi des hommes est nettement supérieur à celui des femmes.

- Pour un travail à temps plein, il est de plus de 47 000 \$ contre 34 892 \$ pour les femmes
- Pour un travail à temps partiel, il est de 23 352 \$ tandis que le revenu moyen d'emploi des femmes travaillant à temps partiel est de 17 559 \$

Les hommes, comme les femmes, ayant les revenus d'emploi les plus élevés se retrouvent dans les arrondissements de l'ouest et du centre, et plus particulièrement dans **Westmount**, tandis que ceux qui ont les revenus d'emplois les plus faibles se trouvent dans les arrondissements de l'est de la ville.

### Revenus moyens

À Montréal, le revenu moyen des ménages<sup>1</sup> en 2001 est de 49 429 \$ par année. Avec 34 240 \$, l'arrondissement de **Villeray–Saint-Michel–Parc-Extension** enregistre le revenu moyen des ménages le plus faible alors que l'arrondissement de **Westmount** affiche le plus élevé avec 142 604 \$.

---

<sup>1</sup> Revenu moyen des ménages : valeur en dollars obtenue en additionnant le revenu total de tous les membres du ménage et en divisant cette somme par le nombre de ménages.

Le revenu des familles monoparentales dont le parent est de sexe féminin à Montréal est de 33 459 \$ alors que celui des parents de sexe opposé est de 41 513 \$. Pour les parents de sexe féminin, c'est dans l'arrondissement de **Montréal-Nord** qu'on retrouve le plus faible revenu moyen, soit 25 553 \$. Le plus élevé se retrouve dans l'arrondissement de **Westmount** avec 70 104 \$. Pour les parents de sexe masculin, le revenu moyen le plus faible est observé dans l'arrondissement de **Ville-Marie** avec 17 059 \$ tandis que le plus élevé se retrouve dans **Beaconsfield–Baie-D'Urfé**, soit 83 706 \$.

22,7 % des familles économiques<sup>2</sup> sont des familles à faible revenu et se situent plus au centre et dans l'est de la ville. Avec 34,3 %, l'arrondissement de **Villeray–Saint-Michel–Parc-Extension** concentre le plus fort taux de ces familles contre 4,4 % pour l'arrondissement de **Beaconsfield–Baie-D'Urfé** qui en concentre le moins sur l'île.

À Montréal, 29 % de la population dans les ménages privés font partie d'un ménage vivant sous le seuil de faible revenu<sup>3</sup>. Avec 43,8 % de la population dans un ménage à faible revenu, l'arrondissement de **Ville-Marie** affiche le plus fort taux contre 5,5 % pour l'arrondissement de **Beaconsfield–Baie-D'Urfé** qui enregistre le plus faible pourcentage.

Le revenu moyen des personnes de *15 ans et plus* est de 28 233 \$. Le revenu personnel moyen le plus faible est observé dans l'arrondissement de **Villeray–Saint-Michel–Parc-Extension**, soit 19 903 \$. Le revenu moyen le plus fort est observé dans l'arrondissement de **Westmount**, soit 85 300 \$.

Le revenu moyen des familles de recensement<sup>4</sup> à Montréal est de 62 430 \$. Le revenu moyen des familles de recensement le plus faible est observé dans l'arrondissement de **Villeray–Saint-Michel–Parc-Extension**, soit 42 224 \$ et le plus élevé dans l'arrondissement de **Westmount** avec 206 997 \$.

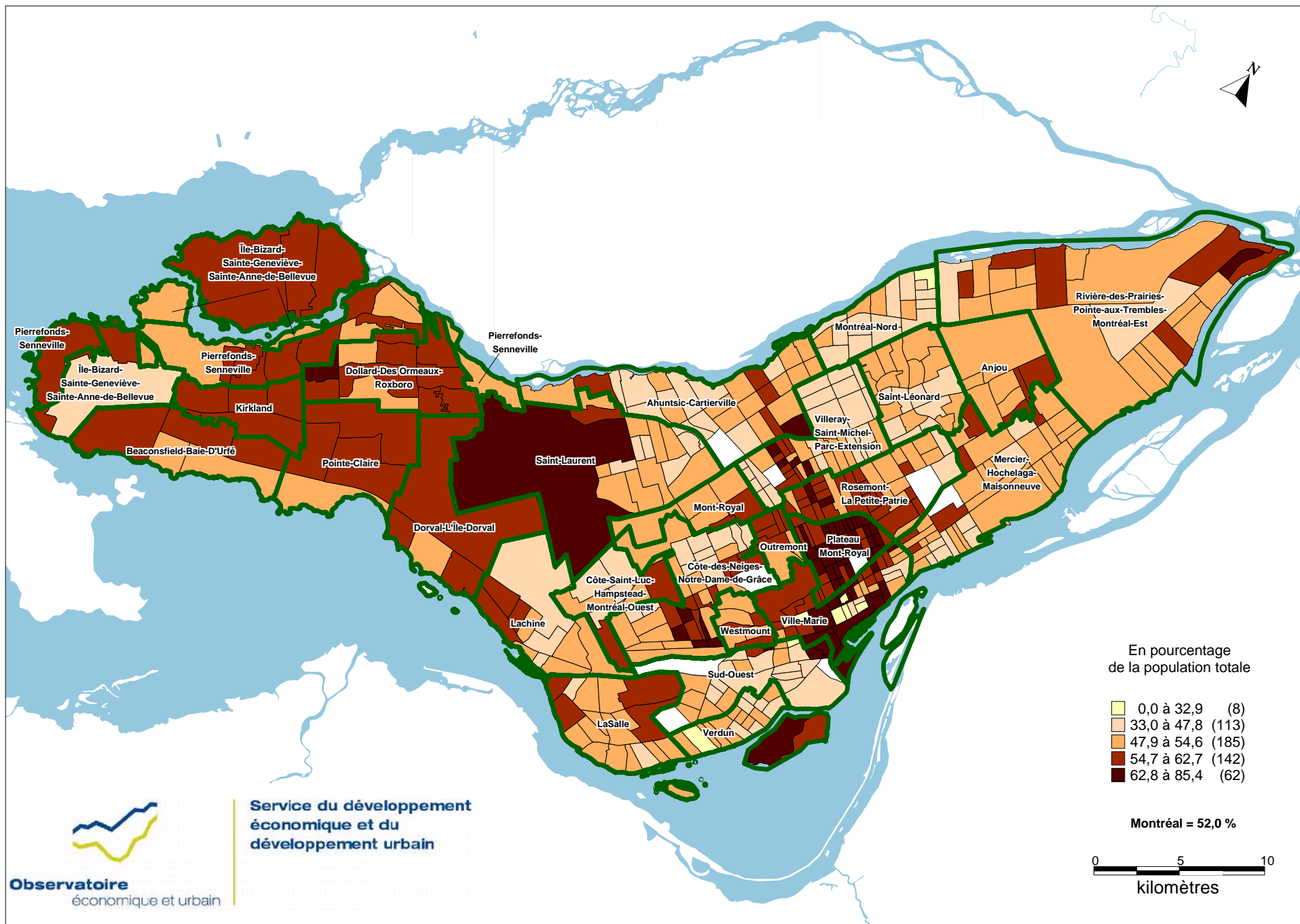
---

<sup>2</sup> Famille économique : groupe de deux personnes ou plus qui vivent dans le même logement et qui sont apparentées par le sang, par alliance, par union libre ou par adoption.

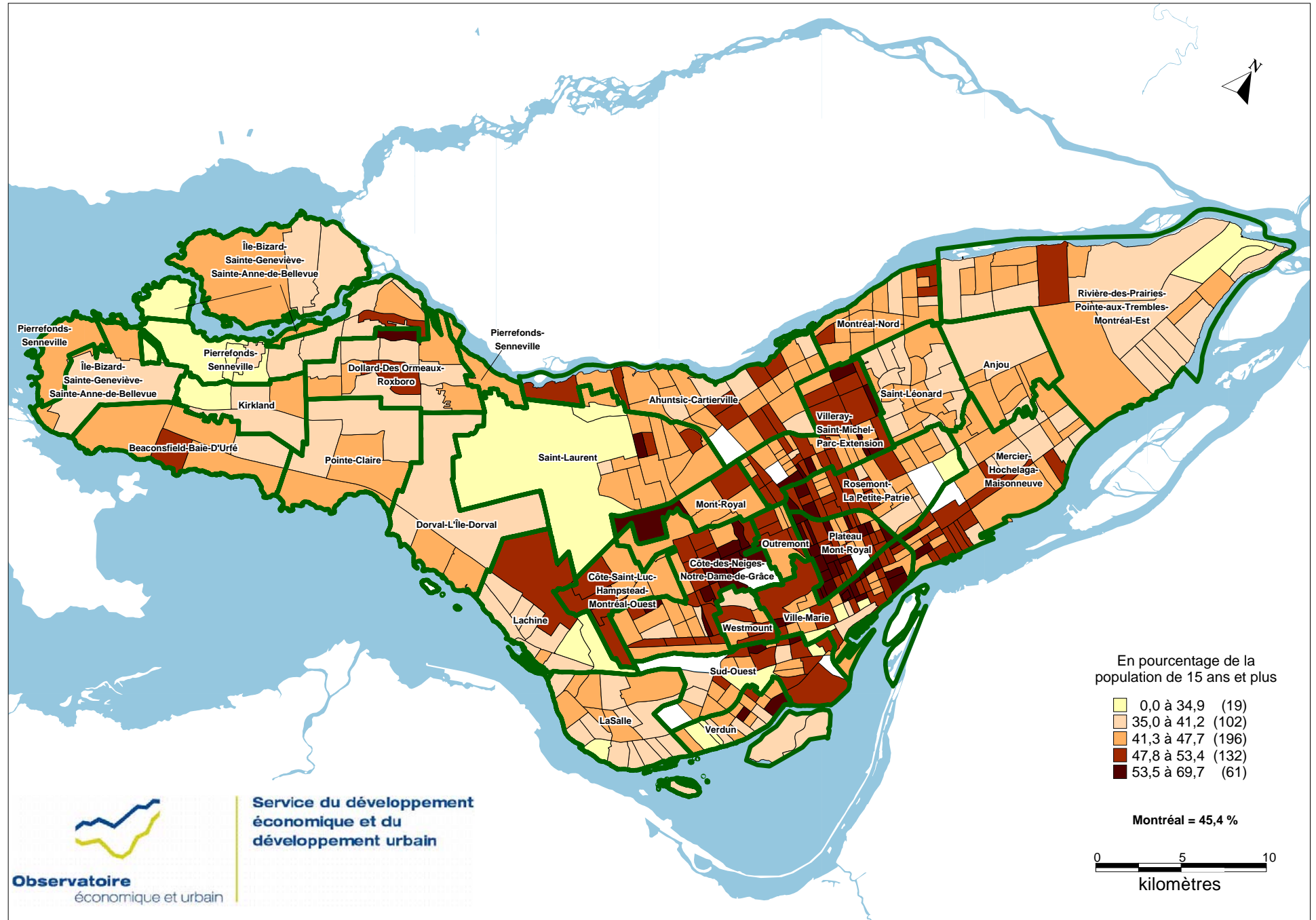
<sup>3</sup> Seuil de faible revenu : niveau de revenu selon lequel on estime que les familles, les ménages ou les personnes hors famille consacrent 20 % de plus que la moyenne générale à la nourriture, au logement et à l'habillement.

<sup>4</sup> Famille de recensement : couple marié (avec ou sans enfants des deux conjoints ou de l'un d'eux), couple vivant en union libre (avec ou sans enfants des deux partenaires ou de l'un d'eux) ou parent seul (peu importe son état matrimonial) demeurant avec au moins un enfant dans le même logement.

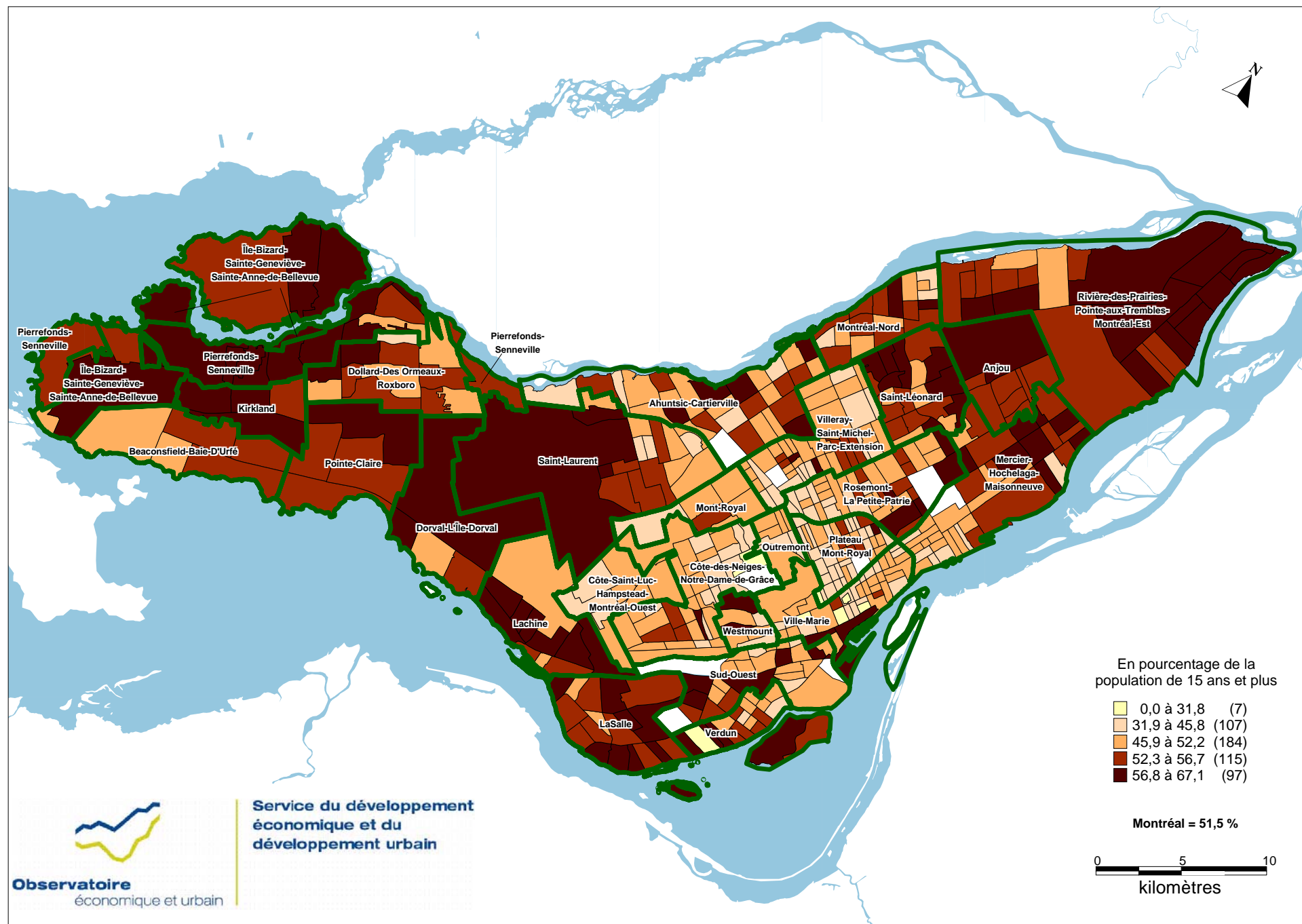
# POPULATION DE 15 ANS ET PLUS AYANT EU UN REVENU D'EMPLOI AU COURS DE L'ANNÉE 2000 À MONTRÉAL



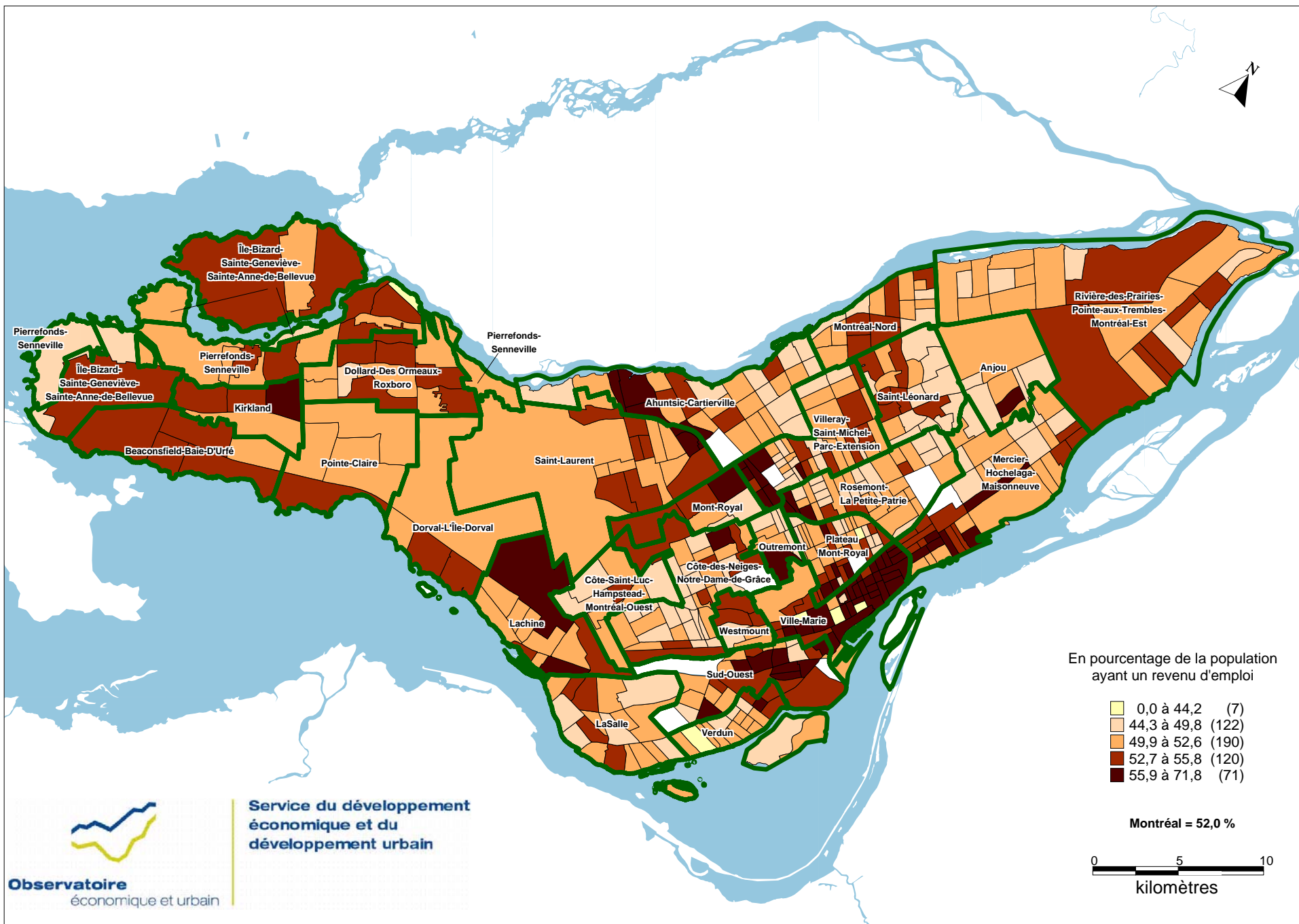
# POPULATION DE 15 ANS ET PLUS AYANT TRAVILLÉ UNE PARTIE DE L'ANNÉE OU À TEMPS PARTIEL AU COURS DE L'ANNÉE 2000 À MONTRÉAL



# POPULATION DE 15 ANS ET PLUS AYANT TRAVILLÉ À TEMPS PLEIN DURANT TOUTE L'ANNÉE 2000 À MONTRÉAL

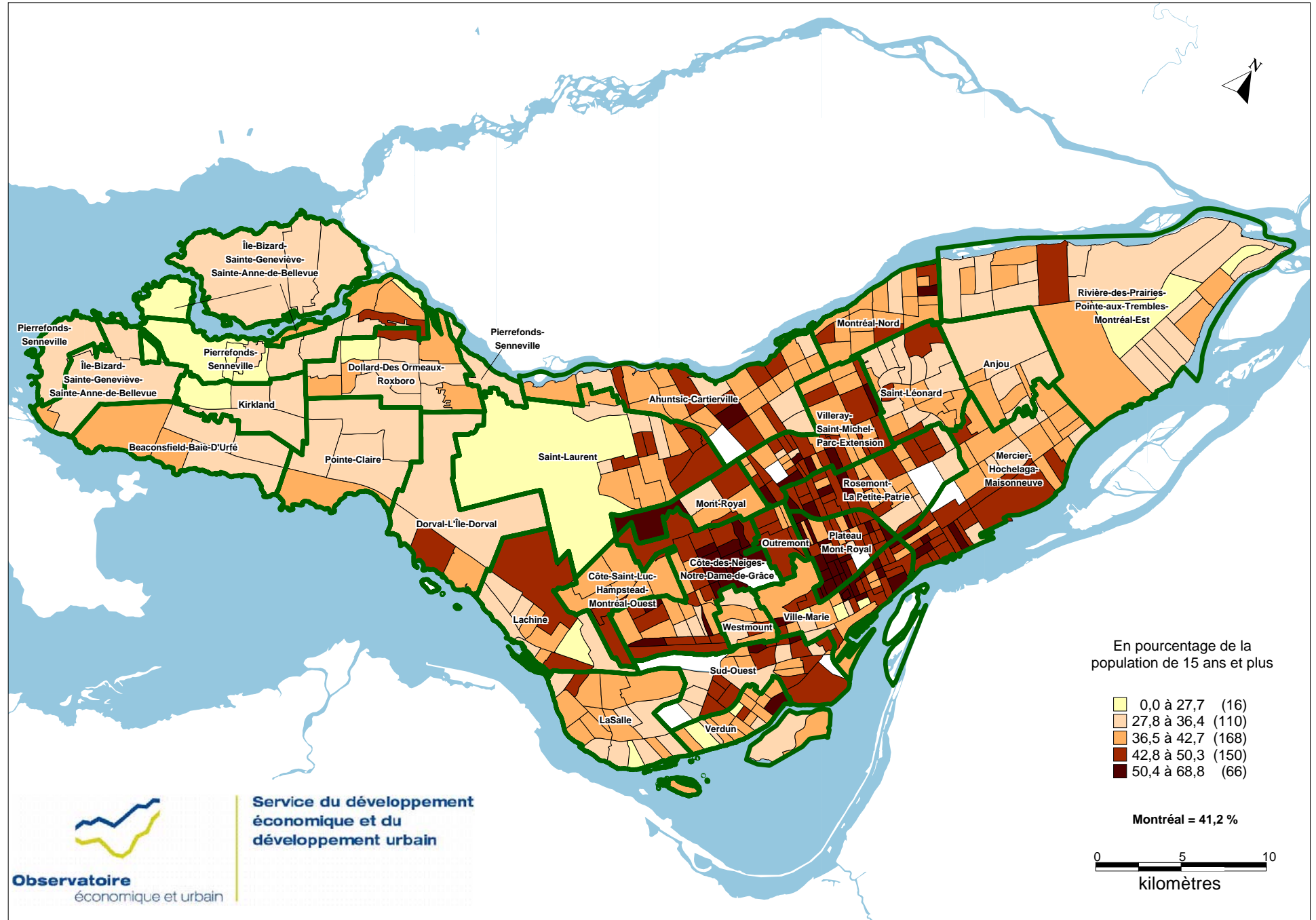


# HOMMES DE 15 ANS ET PLUS AYANT EU UN REVENU D'EMPLOI AU COURS DE L'ANNÉE 2000 À MONTRÉAL

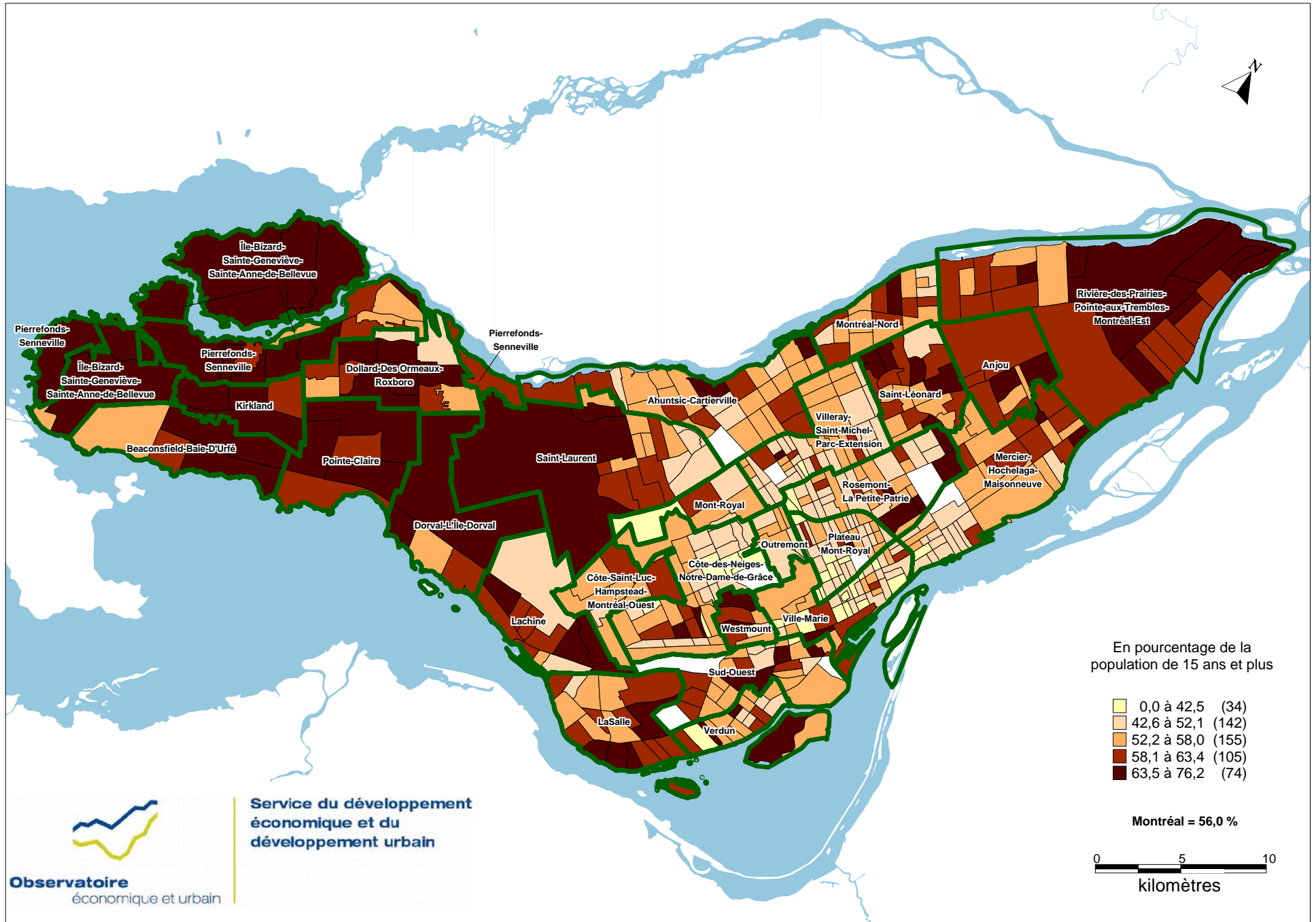




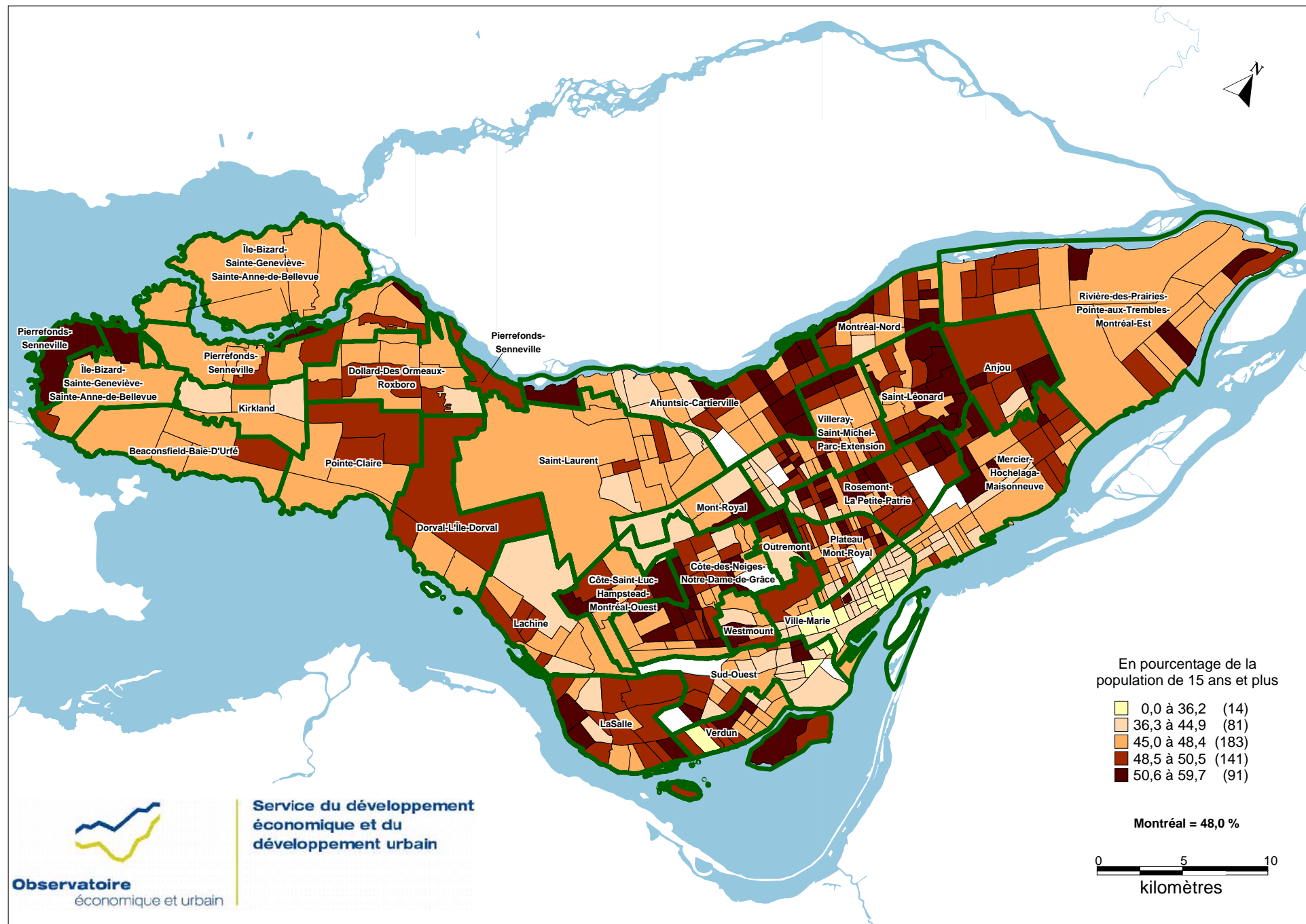
# HOMMES DE 15 ANS ET PLUS AYANT TRAVILLÉ UNE PARTIE DE L'ANNÉE OU À TEMPS PARTIEL AU COURS DE L'ANNÉE 2000 À MONTRÉAL



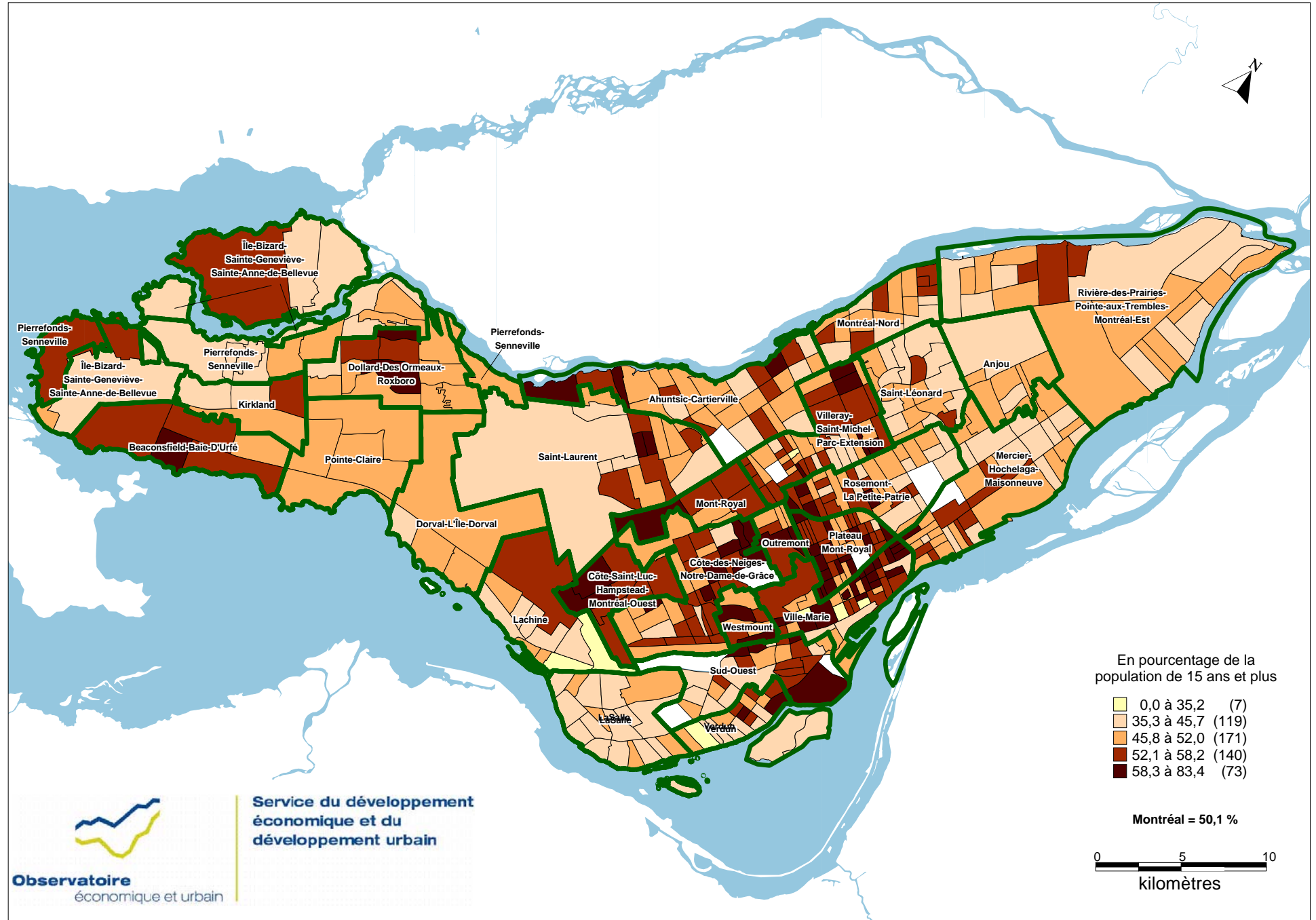
# HOMMES DE 15 ANS ET PLUS AYANT TRAVILLÉ À TEMPS PLEIN DURANT TOUTE L'ANNÉE 2000 À MONTRÉAL



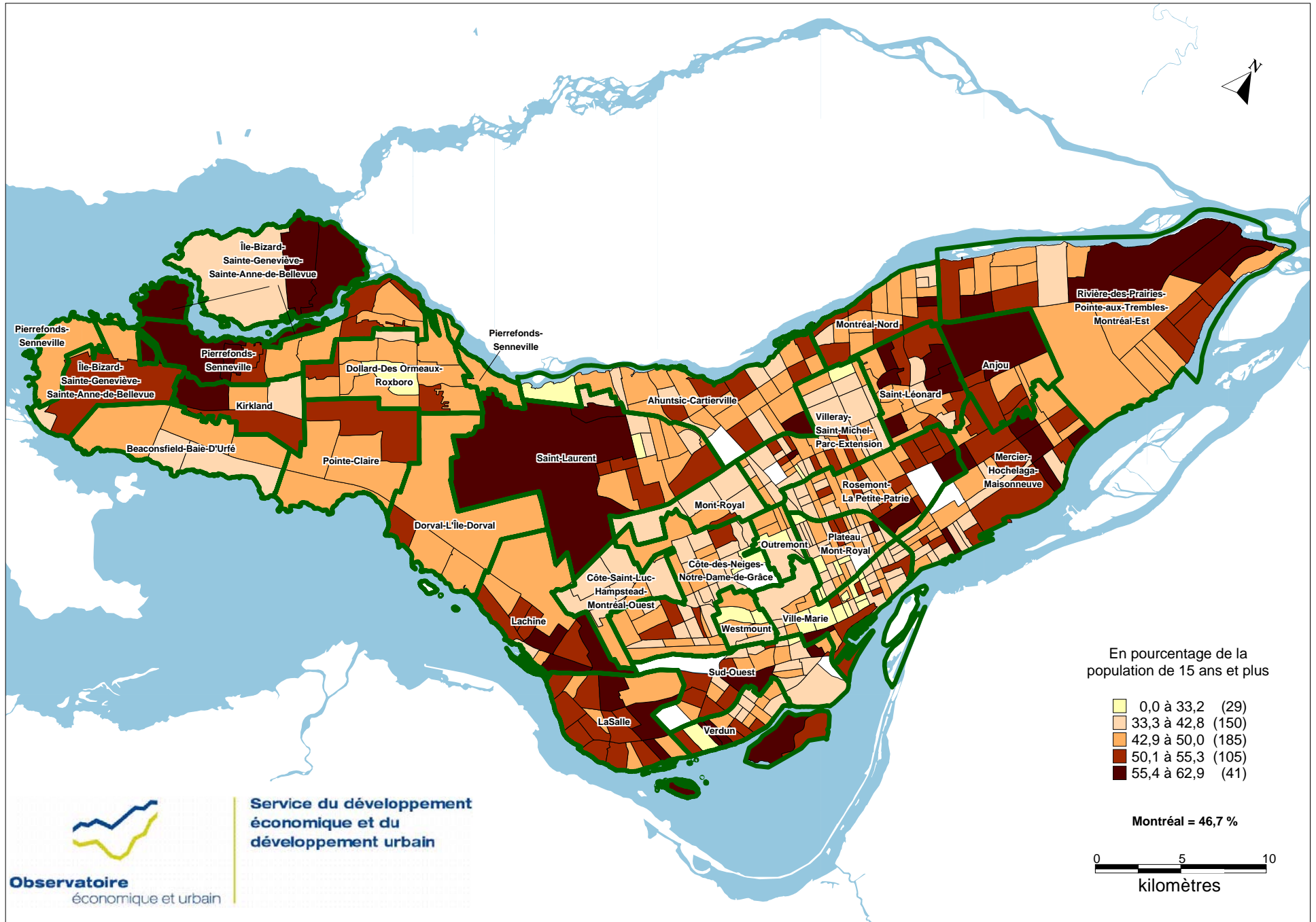
# FEMMES DE 15 ANS ET PLUS AYANT EU UN REVENU D'EMPLOI AU COURS DE L'ANNÉE 2000 À MONTRÉAL



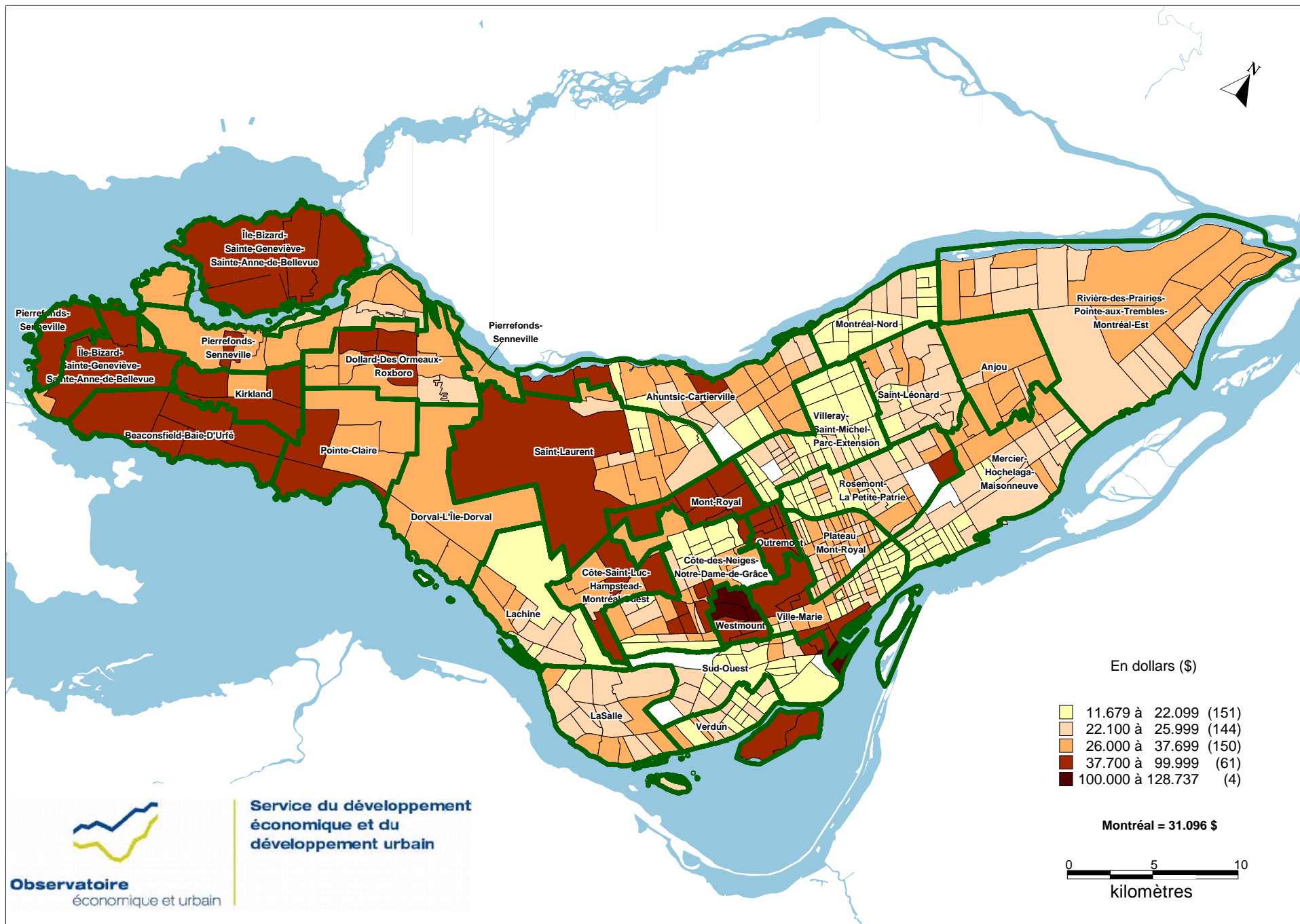
# FEMMES DE 15 ANS ET PLUS AYANT TRAVILLÉ UNE PARTIE DE L'ANNÉE OU À TEMPS PARTIEL AU COURS DE L'ANNÉE 2000 À MONTRÉAL



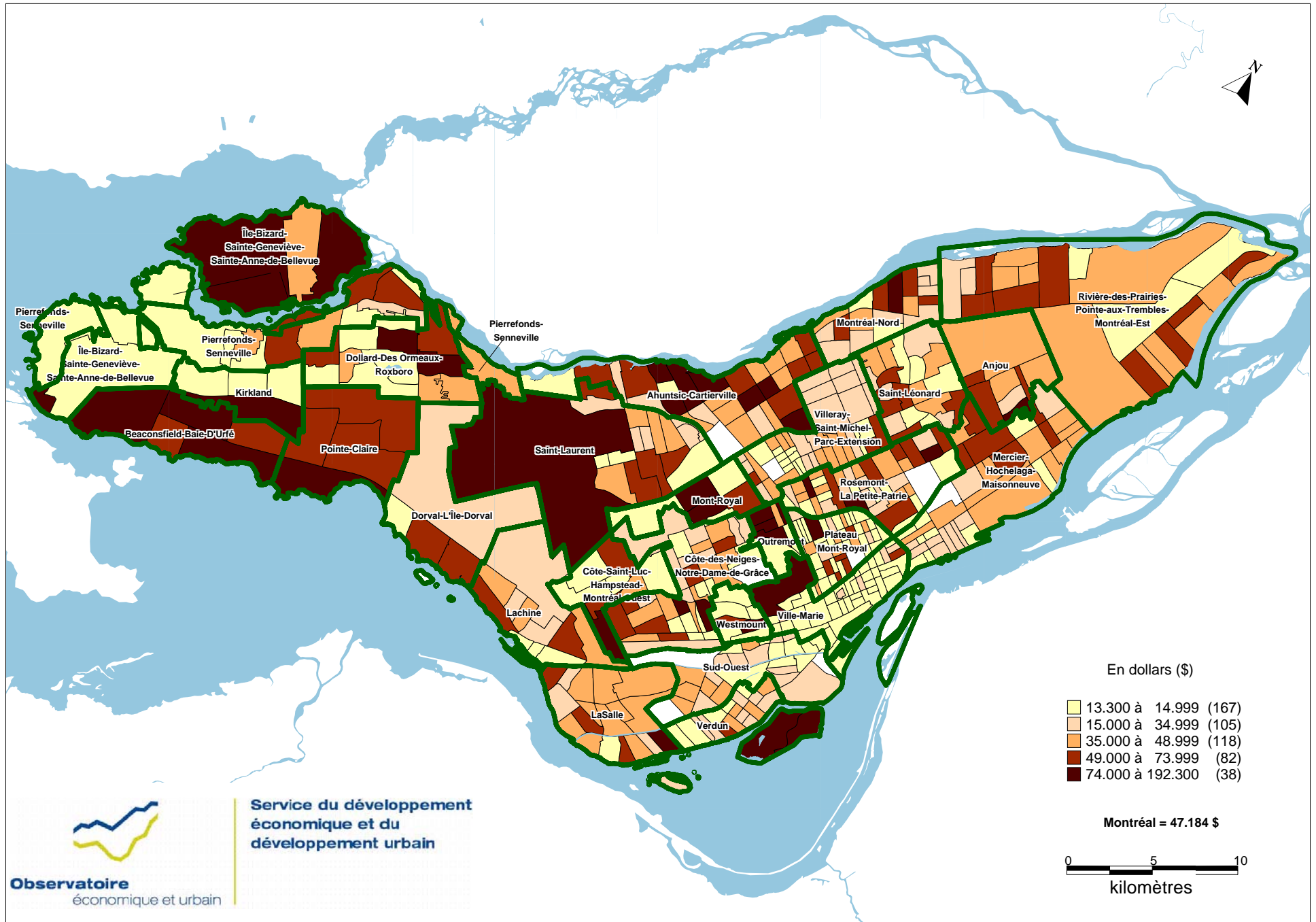
# FEMMES DE 15 ANS ET PLUS AYANT TRAVILLÉ À TEMPS PLEIN DURANT TOUTE L'ANNÉE 2000 À MONTRÉAL



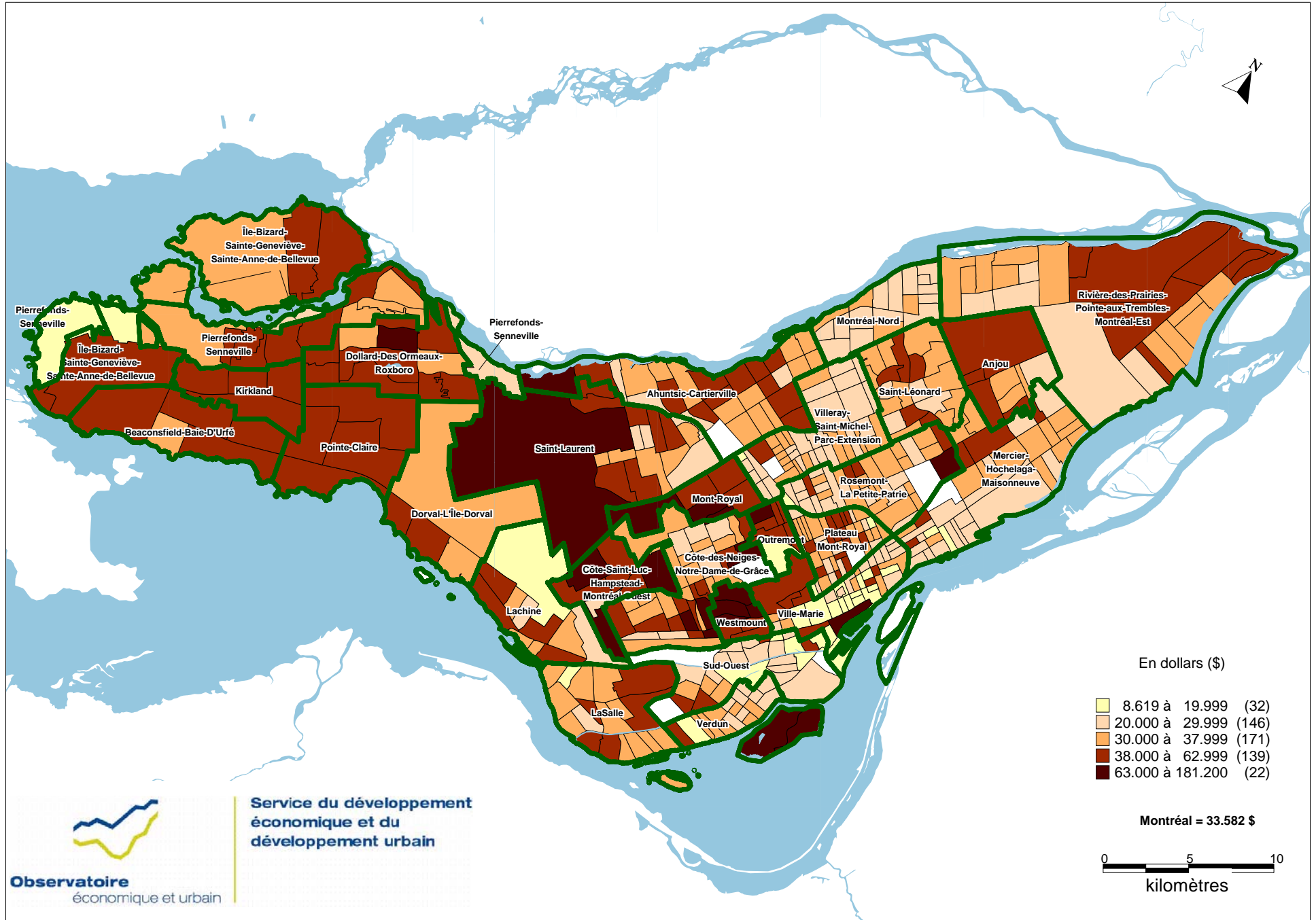
# REVENU MOYEN DE LA POPULATION DE 15 ANS ET PLUS À MONTRÉAL EN 2001



# REVENU MOYEN EN 2000 DES FAMILLES MONOPARENTALES DE SEXE MASCULIN À MONTRÉAL

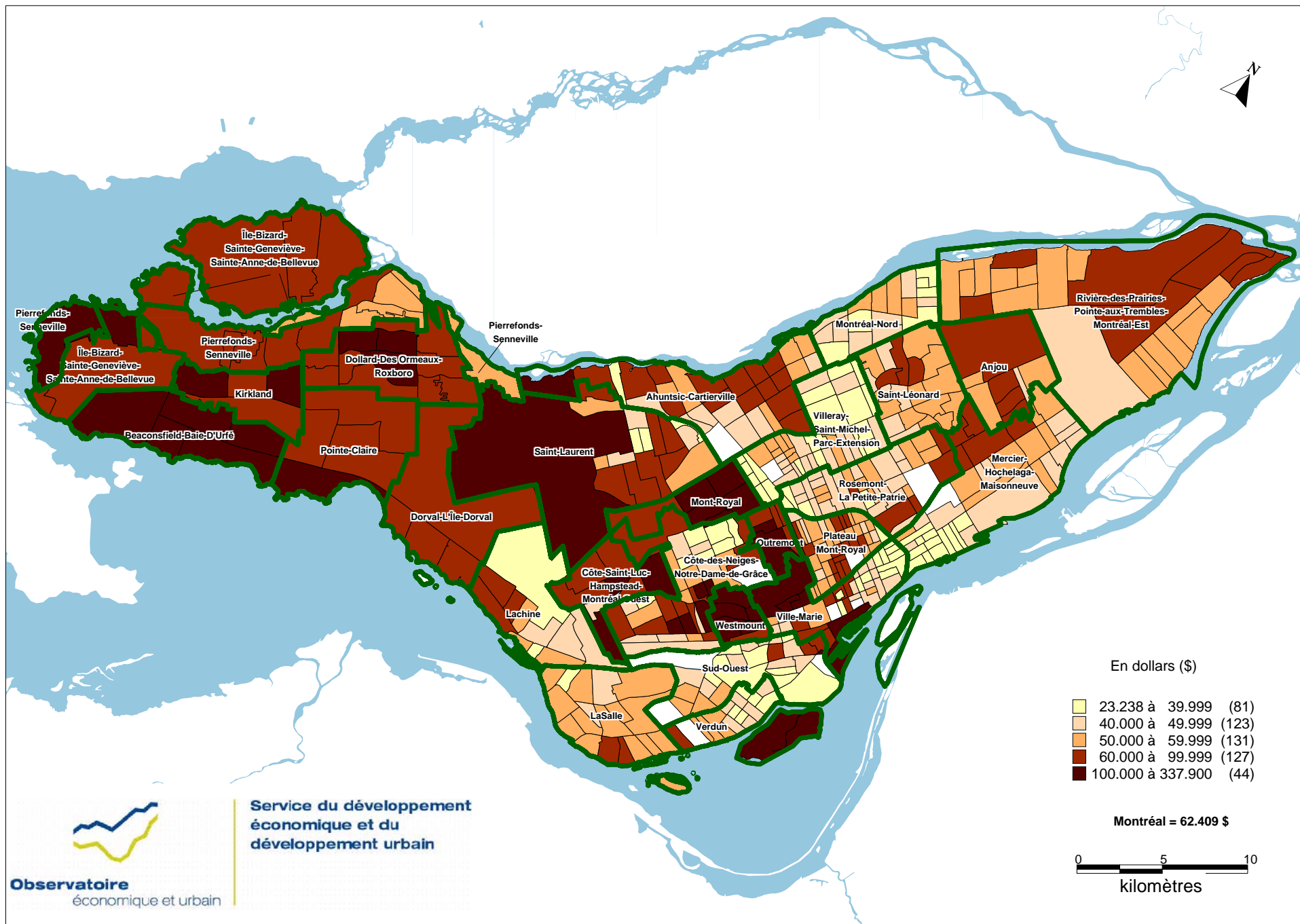


# REVENU MOYEN EN 2000 DES FAMILLES MONOPARENTALES DE SEXE FÉMININ À MONTRÉAL

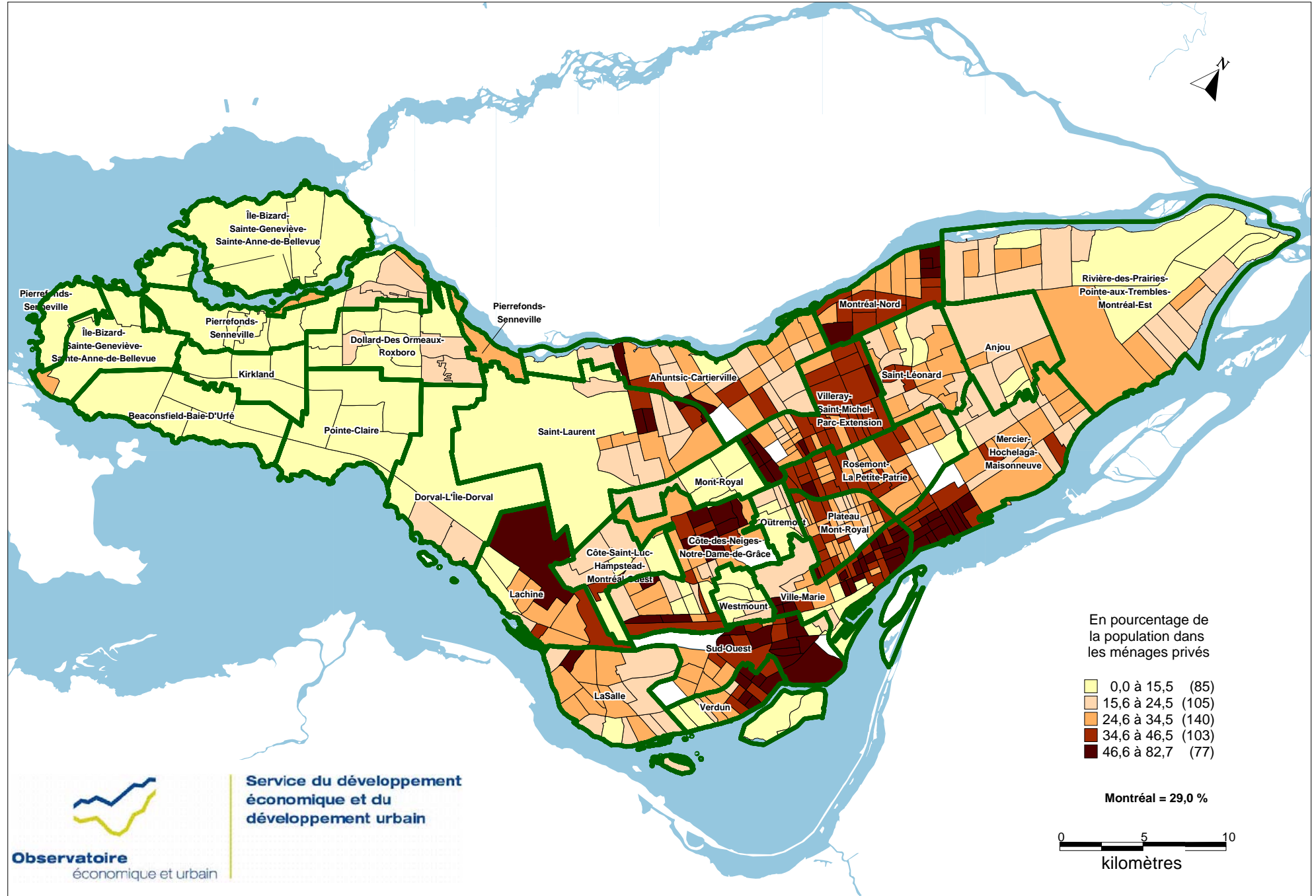




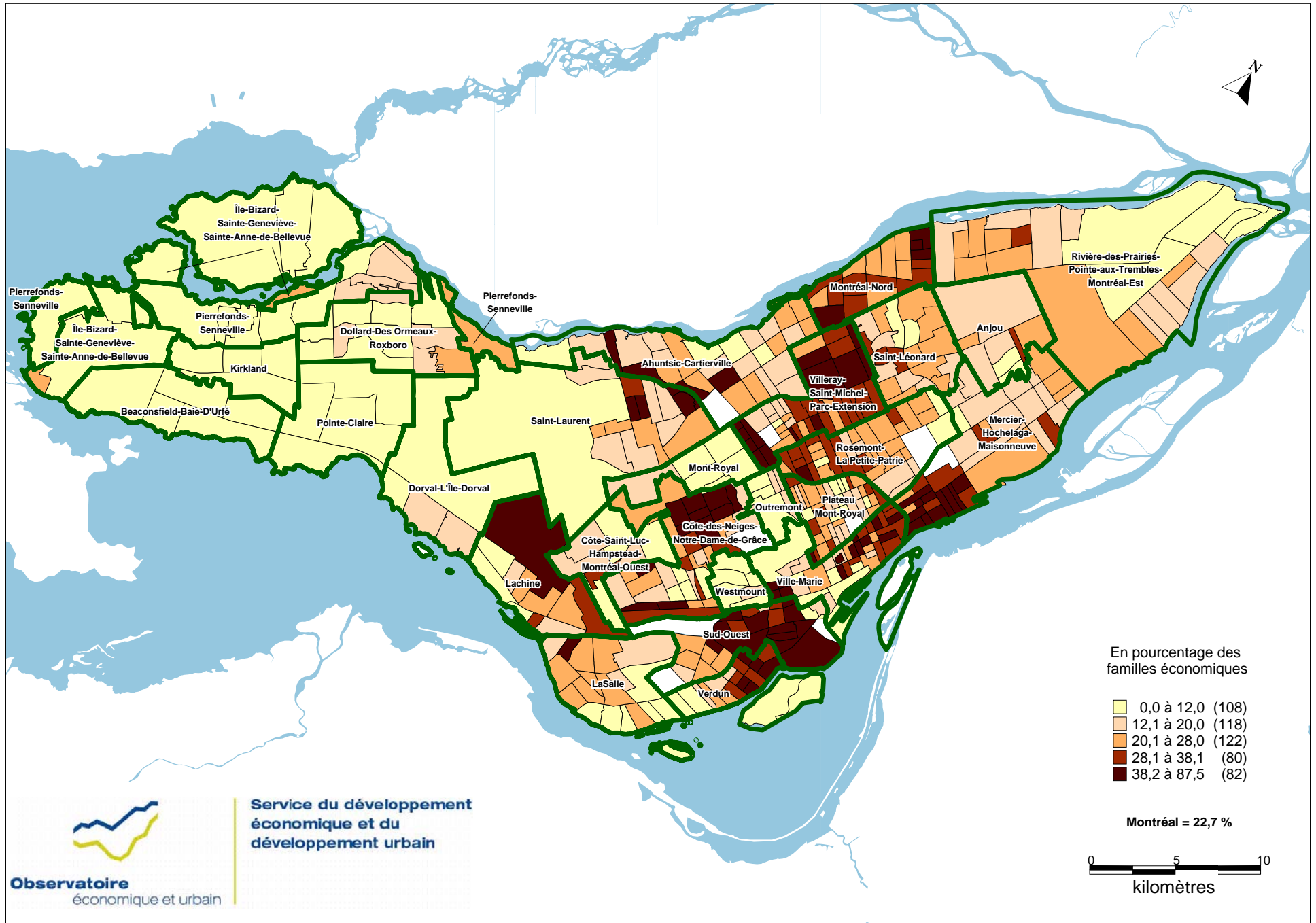
# REVENU MOYEN EN 2000 DES FAMILLES DE RECENSEMENT À MONTRÉAL



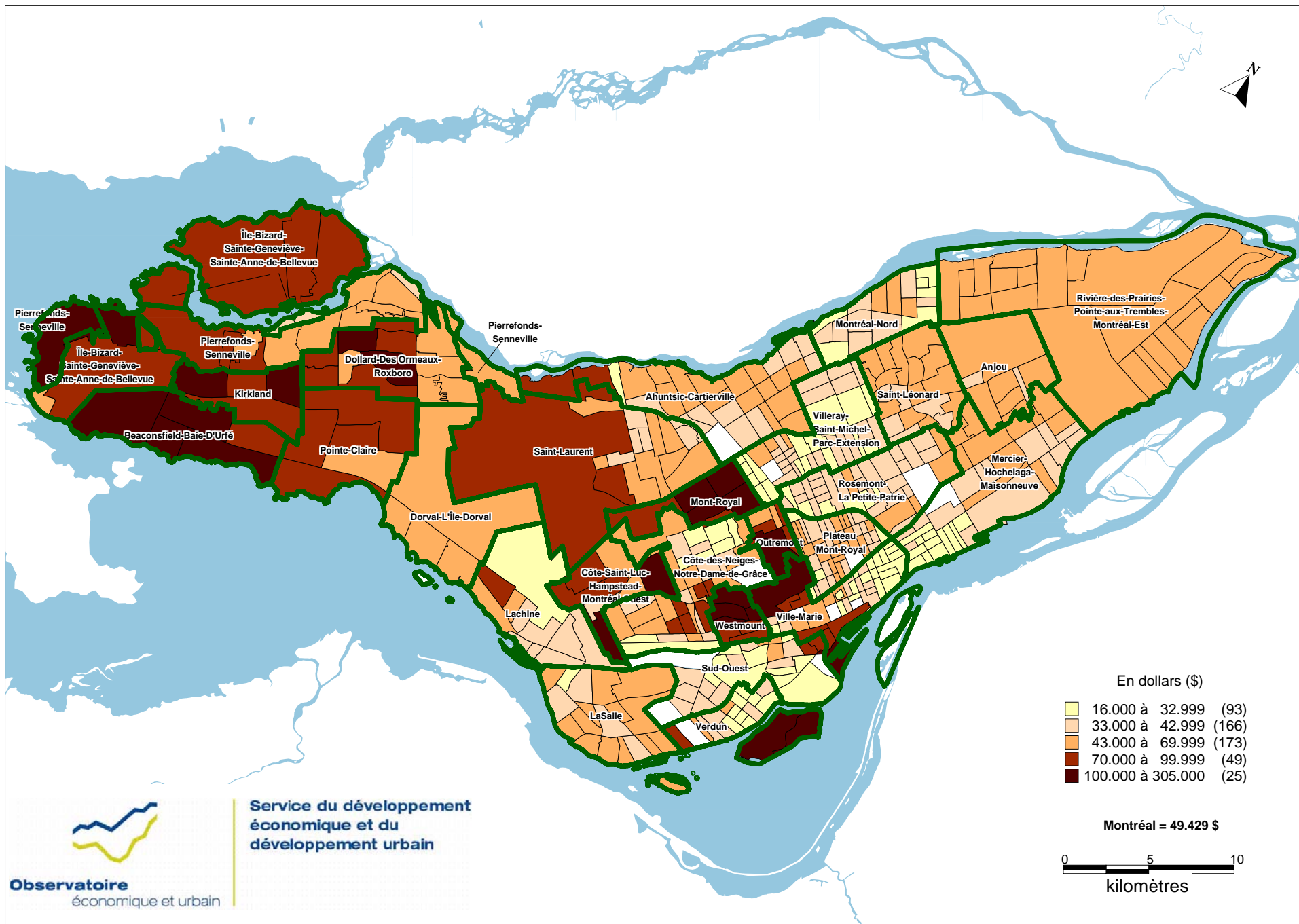
# POPULATION DANS LES MÉNAGES PRIVÉS À FAIBLE REVENU À MONTRÉAL EN 2001



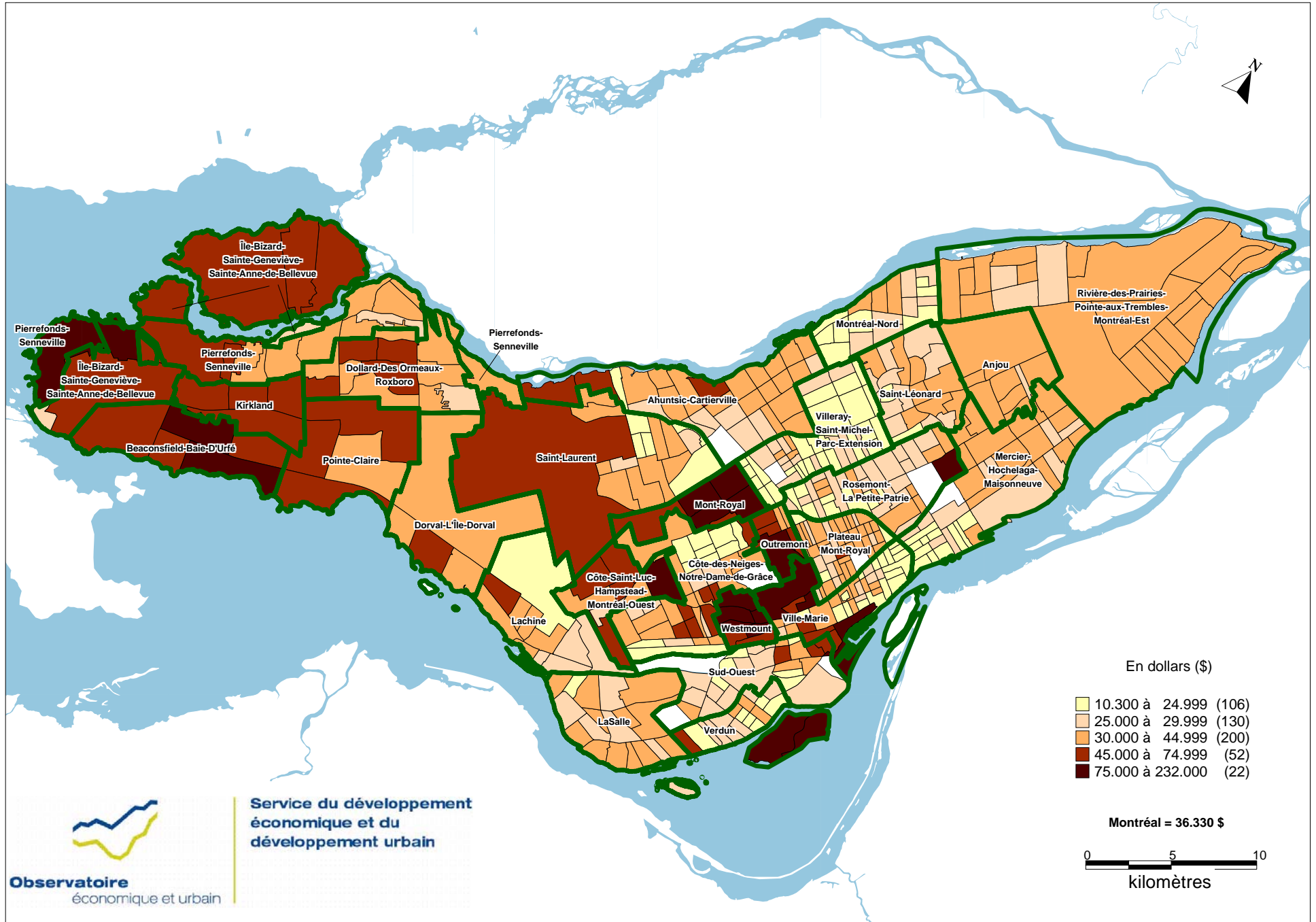
# FAMILLES ÉCONOMIQUES À FAIBLE REVENU À MONTRÉAL EN 2001



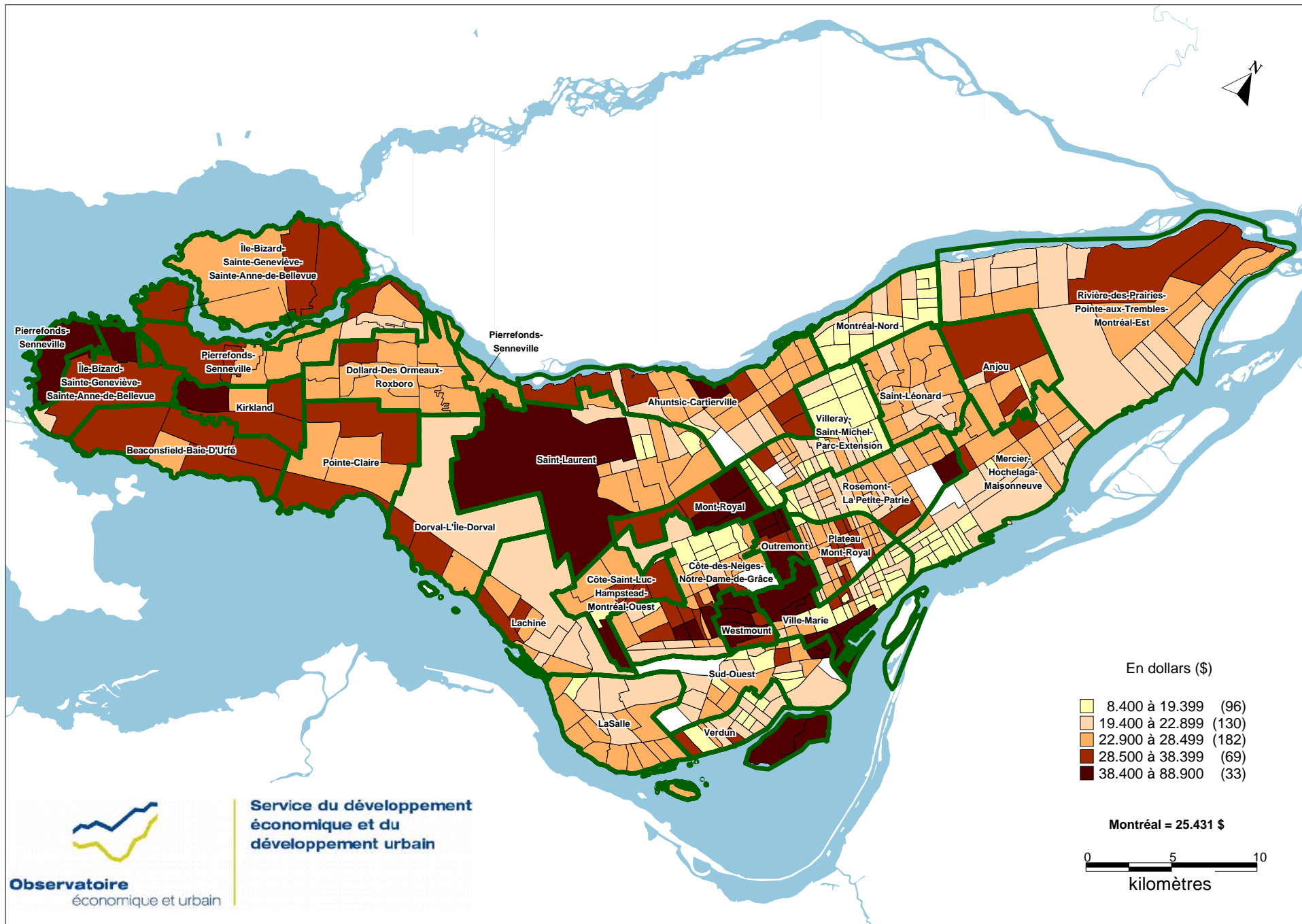
# REVENU MOYEN EN 2000 DES MÉNAGES À MONTRÉAL



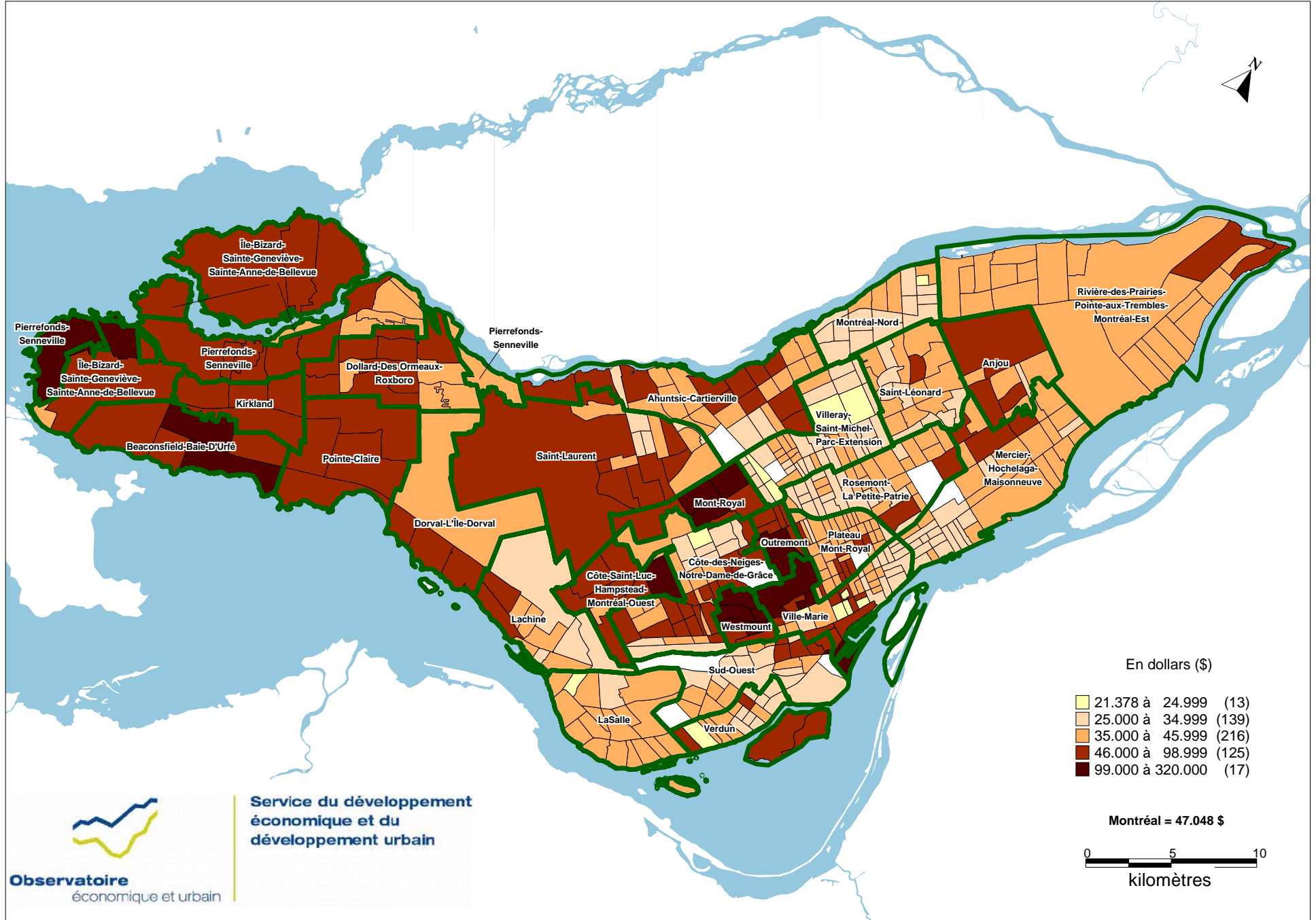
# REVENU MOYEN D'EMPLOI EN 2000 DES HOMMES DE 15 ANS ET PLUS À MONTRÉAL



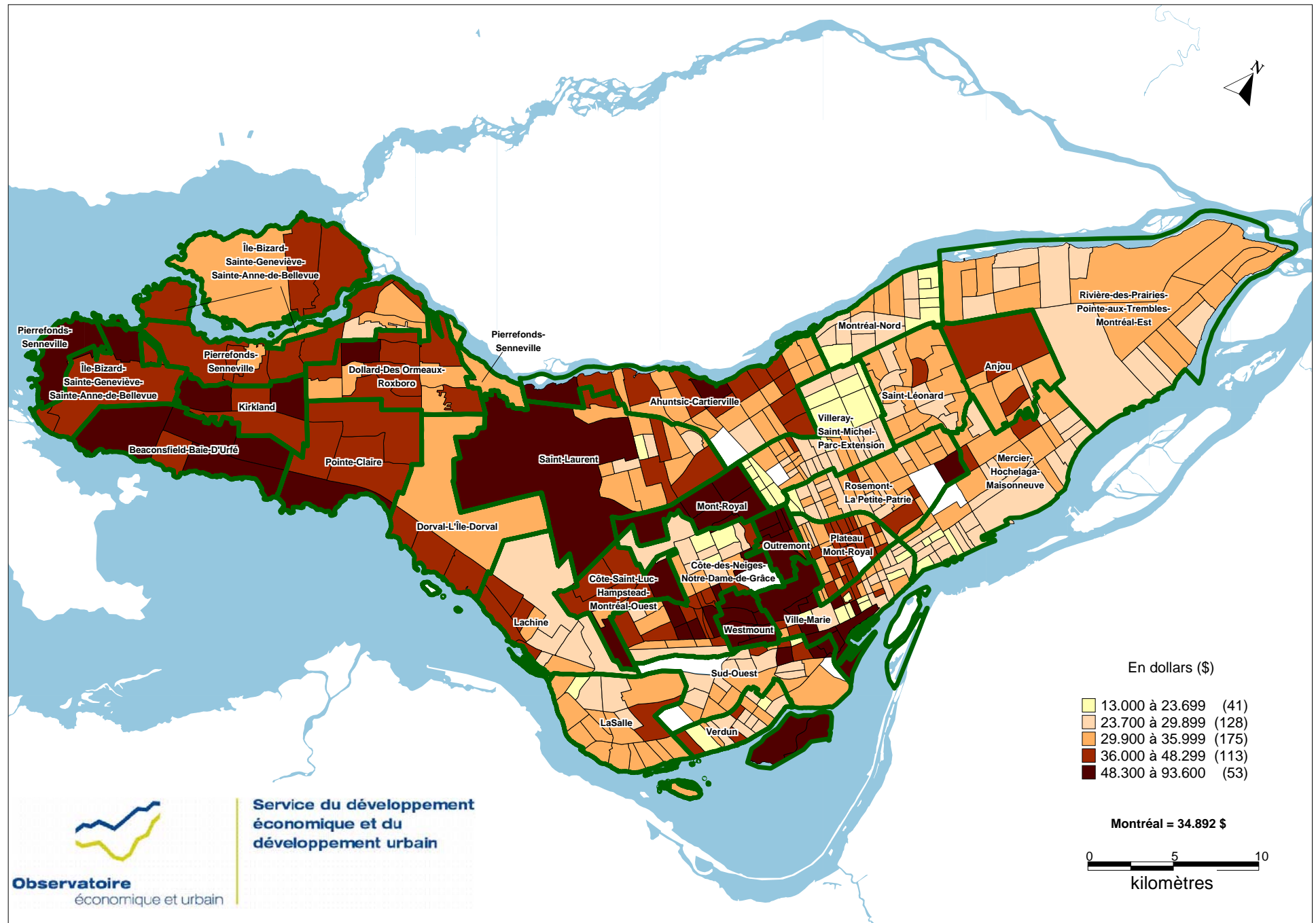
# REVENU MOYEN D'EMPLOI EN 2000 DES FEMMES DE 15 ANS ET PLUS À MONTRÉAL



# REVENU MOYEN DES HOMMES AYANT TRAVAILLÉ TOUTE L'ANNÉE 2000 À TEMPS PLEIN À MONTRÉAL

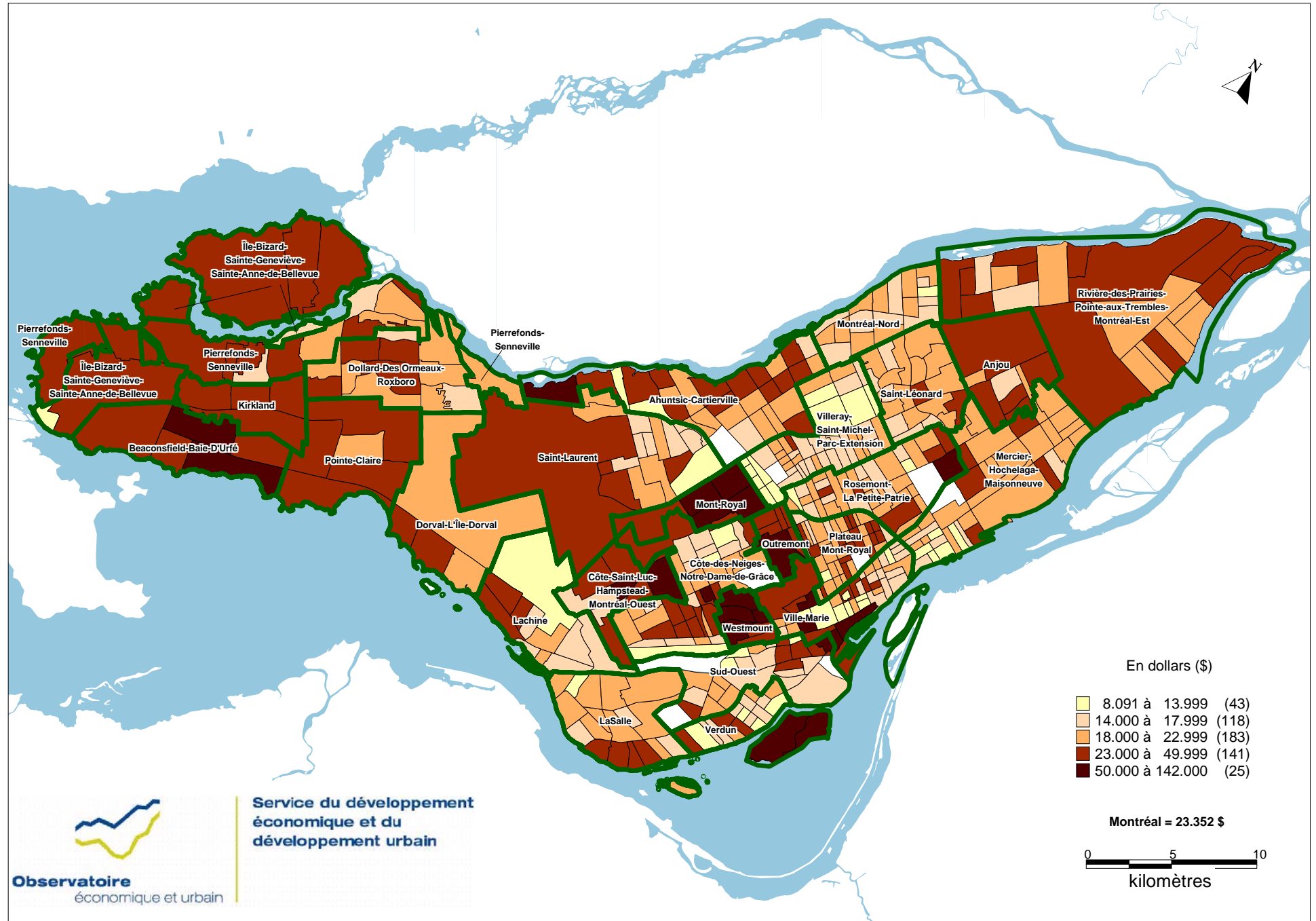


# REVENU MOYEN DES FEMMES AYANT TRAVILLÉ TOUTE L'ANNÉE 2000 À TEMPS PLEIN À MONTRÉAL





# REVENU MOYEN DES HOMMES AYANT TRAVAILLÉ UNE PARTIE DE L'ANNÉE OU À TEMPS PARTIEL AU COURS DE L'ANNÉE 2000 À MONTRÉAL



# REVENU MOYEN DES FEMMES AYANT TRAVILLÉ UNE PARTIE DE L'ANNÉE OU À TEMPS PARTIEL AU COURS DE L'ANNÉE 2000 À MONTRÉAL

