

Ménages et familles

Retrouvez sous la variable **Ménages et familles**, les 10 cartes suivantes accompagnées d'une analyse détaillée :

- Taille moyenne des ménages à Montréal en 2001
- Ménages composés d'une seule personne à Montréal en 2001
- Ménages composés de deux personnes à Montréal en 2001
- Ménages composés de trois personnes à Montréal en 2001
- Personnes de 65 ans et plus vivant seules à Montréal en 2001
- Familles sans enfants à Montréal en 2001
- Familles avec enfants à Montréal en 2001
- Familles monoparentales à Montréal en 2001
- Familles monoparentales dont le parent est de sexe féminin à Montréal en 2001
- Familles monoparentales dont le parent est de sexe masculin à Montréal en 2001

Ménages et familles

Taille des ménages

La taille moyenne des ménages¹ montréalais est de 2,2 personnes. L'arrondissement de **Kirkland** regroupe les ménages de plus grande taille avec, en moyenne, 3,2 personnes par ménage. Avec une moyenne de 1,7 personne par ménage, l'arrondissement de **Ville-Marie** concentre les ménages de plus petite taille. Les ménages qui comptent le plus grand nombre de personnes sont principalement concentrés dans l'ouest de la ville. Soulignons aussi que la taille moyenne des ménages montréalais n'a pas changé entre les recensements de 1996 et 2001.

Les ménages composés d'une personne représentent 37,6 % des ménages montréalais, soit plus du tiers. C'est dans l'arrondissement de **Ville-Marie** qu'ils sont les plus représentés et dans l'arrondissement de **Kirkland** qu'ils sont le moins concentrés.

Les ménages composés de deux personnes représentent 30,9 % des ménages à Montréal. Avec 35,4 %, l'arrondissement d'**Anjou** enregistre le plus fort taux contre 23,3 % pour l'arrondissement de **Kirkland** qui affiche le plus faible pourcentage.

Les ménages composés de trois personnes représentent 14,2 % des ménages montréalais. Avec 19,2 % de ménages de trois personnes, l'arrondissement de **Kirkland** affiche le plus fort taux. Il est à noter que c'est dans cet arrondissement que se concentrent les ménages de plus grande taille.

Familles

Les familles sans enfants représentent 46,4 % des familles montréalaises et se concentrent principalement dans l'est de la ville. Avec 66,4 %, l'arrondissement de **Ville-Marie** enregistre le taux le plus élevé de familles sans enfants.

Les familles avec enfants représentent 53,6 % des familles montréalaises, soit une baisse de 10,4 points de pourcentage par rapport au recensement de 1996. Elles sont plus nombreuses dans l'ouest de la ville. Avec 74,1 %, l'arrondissement de **Kirkland** affiche le taux le plus élevé de familles avec enfants.

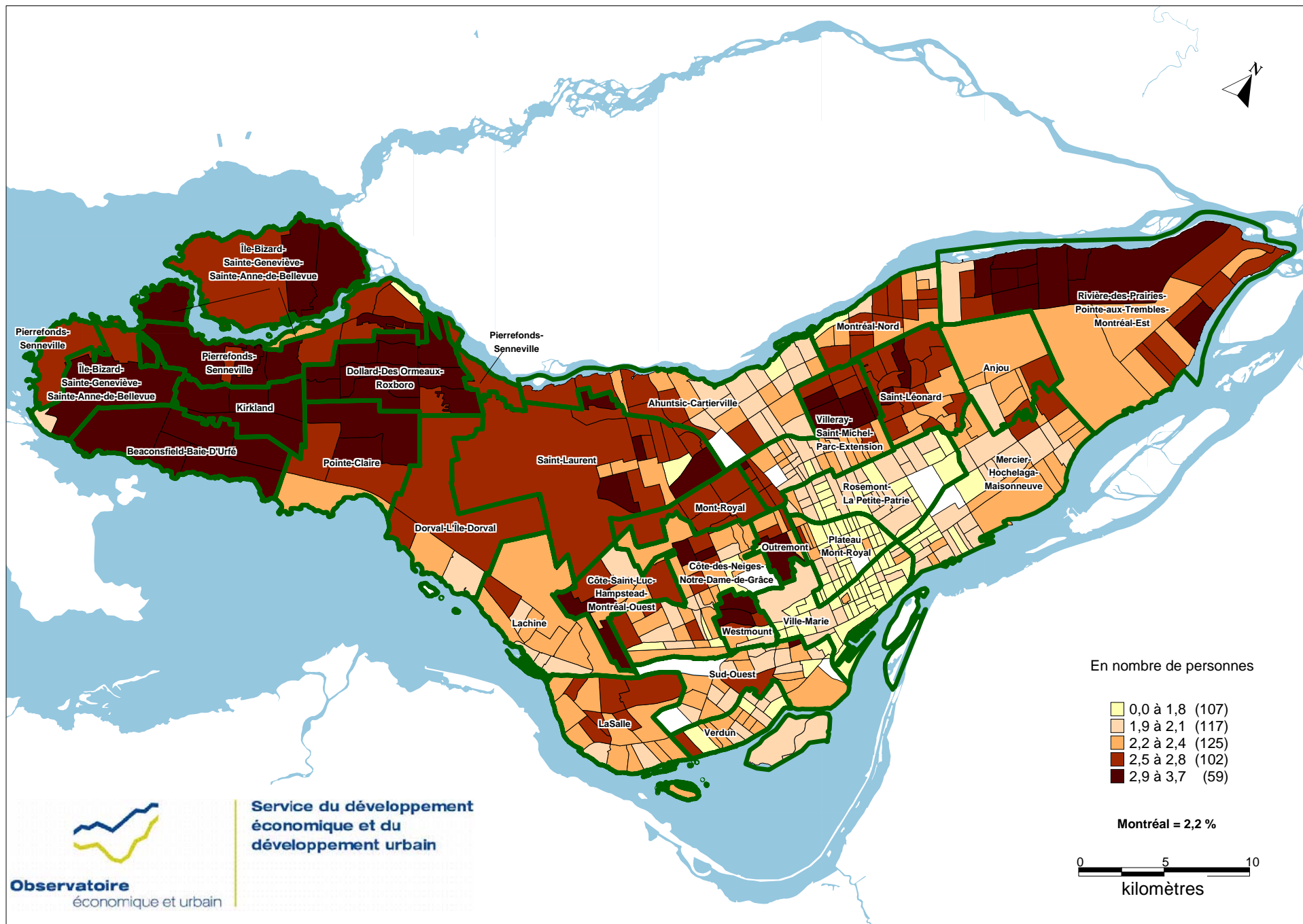
¹ Taille des ménages : nombre de personnes occupant un même logement privé.

Les personnes de *65 ans et plus* vivant seules représentent 35,6 % de la population de 65 ans et plus et se concentrent principalement dans l'est et le centre de la ville. Avec 51,6 %, l'arrondissement de **Ville-Marie** enregistre le plus fort taux contre 17,3 % pour l'arrondissement de **Dollard-Des Ormeaux–Roxboro** qui détient ainsi le plus faible pourcentage.

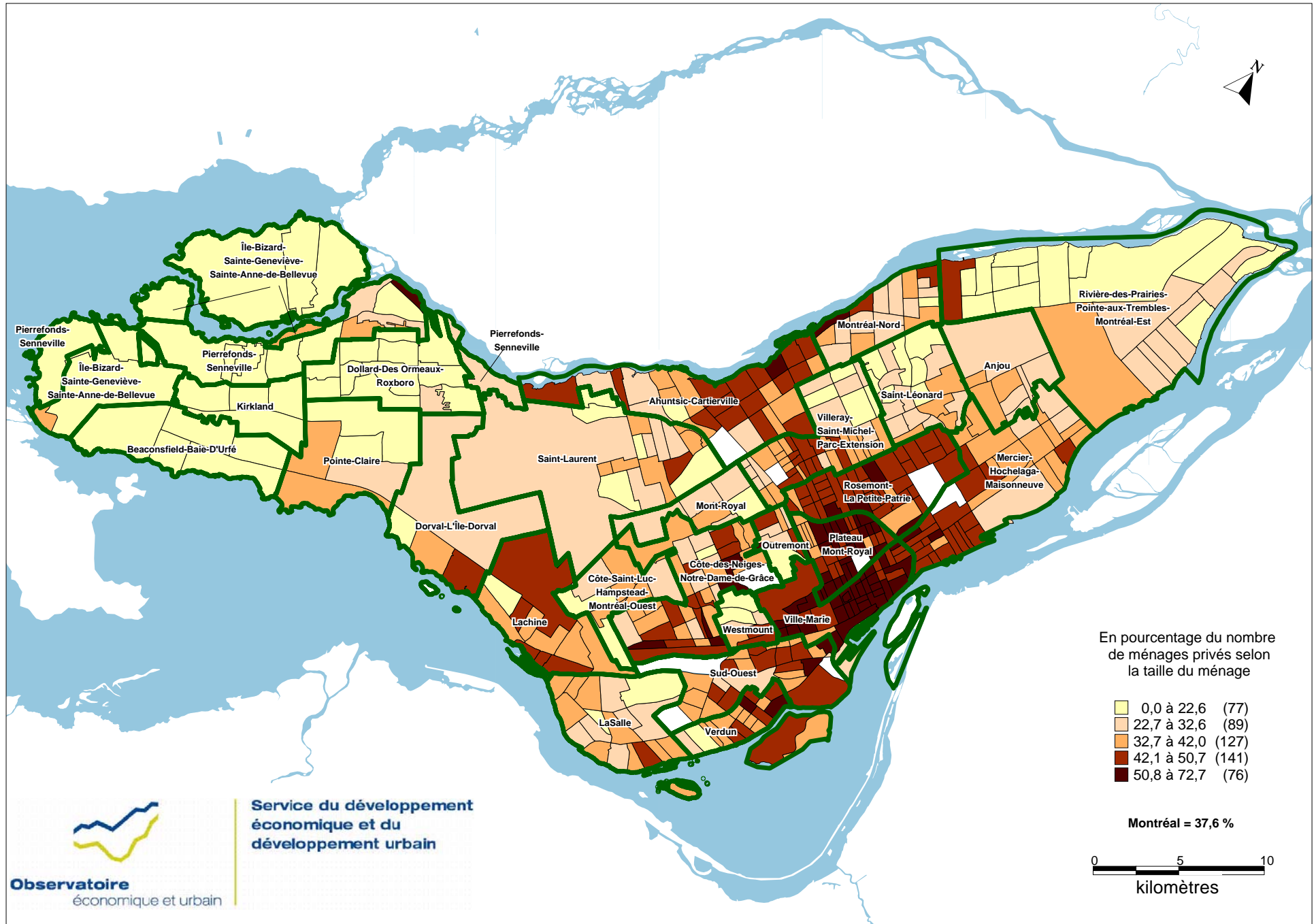
Les familles monoparentales représentent 20,8 % des familles montréalaises avec enfants. Elles se concentrent principalement dans les arrondissements de l'est de l'île. Avec 28,9 % de familles monoparentales, l'arrondissement du **Sud-Ouest** enregistre le plus fort taux alors que l'arrondissement de **Kirkland** détient avec 8,2 %, le plus faible pourcentage.

83,9 % des familles monoparentales ont un chef de famille de sexe féminin et seulement 16,1 % ont un chef de famille de sexe masculin. Les familles monoparentales dont le parent est de sexe féminin se répartissent sur l'ensemble du territoire de l'île mais se concentrent principalement dans l'arrondissement de **Dollard-Des Ormeaux–Roxboro** avec un taux de 87,5 %. Les familles monoparentales dont le parent est de sexe masculin se concentrent fortement dans l'arrondissement de **L'Île-Bizard–Sainte-Geneviève–Sainte-Anne-de-Bellevue** avec un taux de 27,1 %.

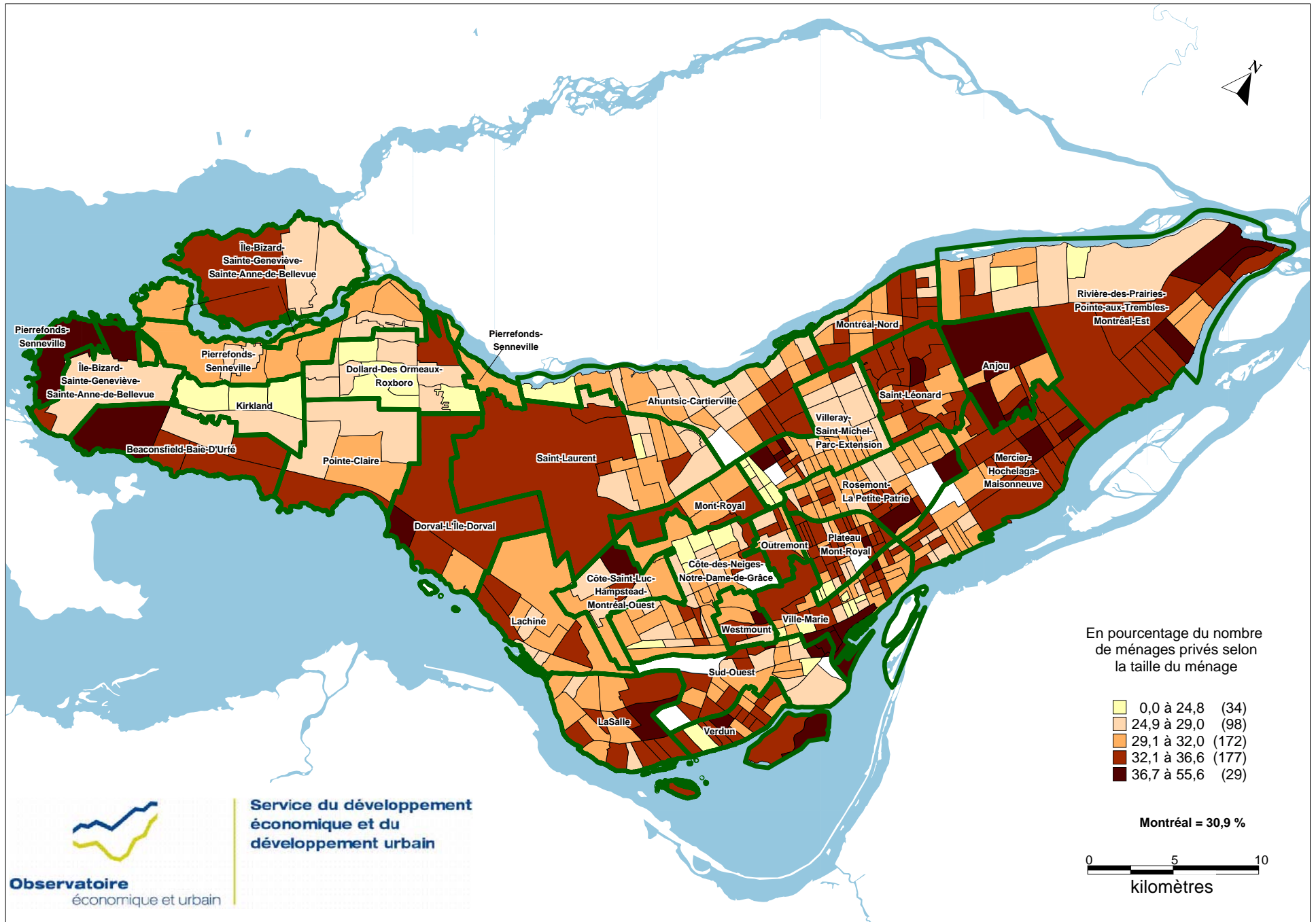
TAILLE MOYENNE DES MÉNAGES À MONTRÉAL EN 2001



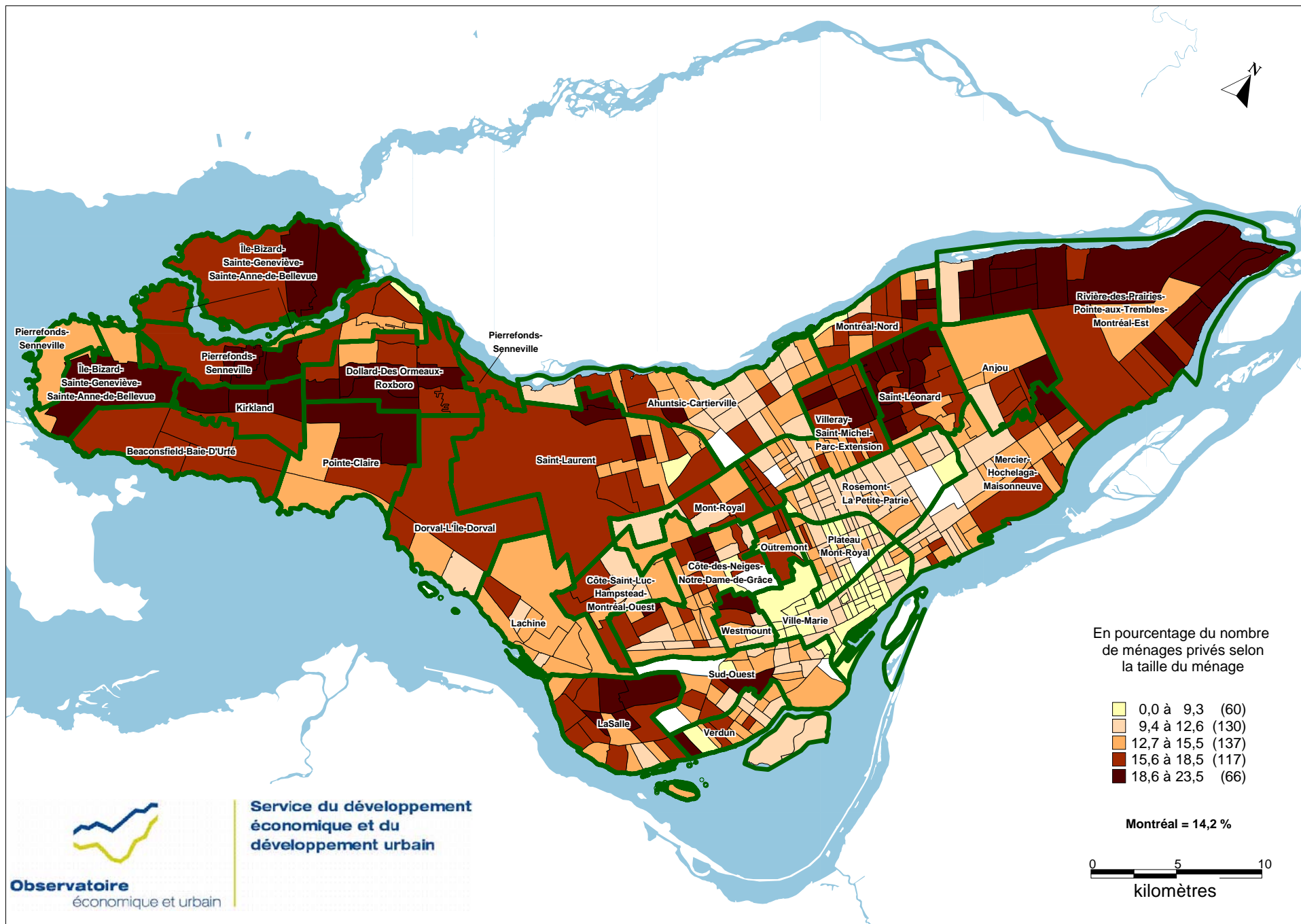
MÉNAGES COMPOSÉS D'UNE SEULE PERSONNE À MONTRÉAL EN 2001



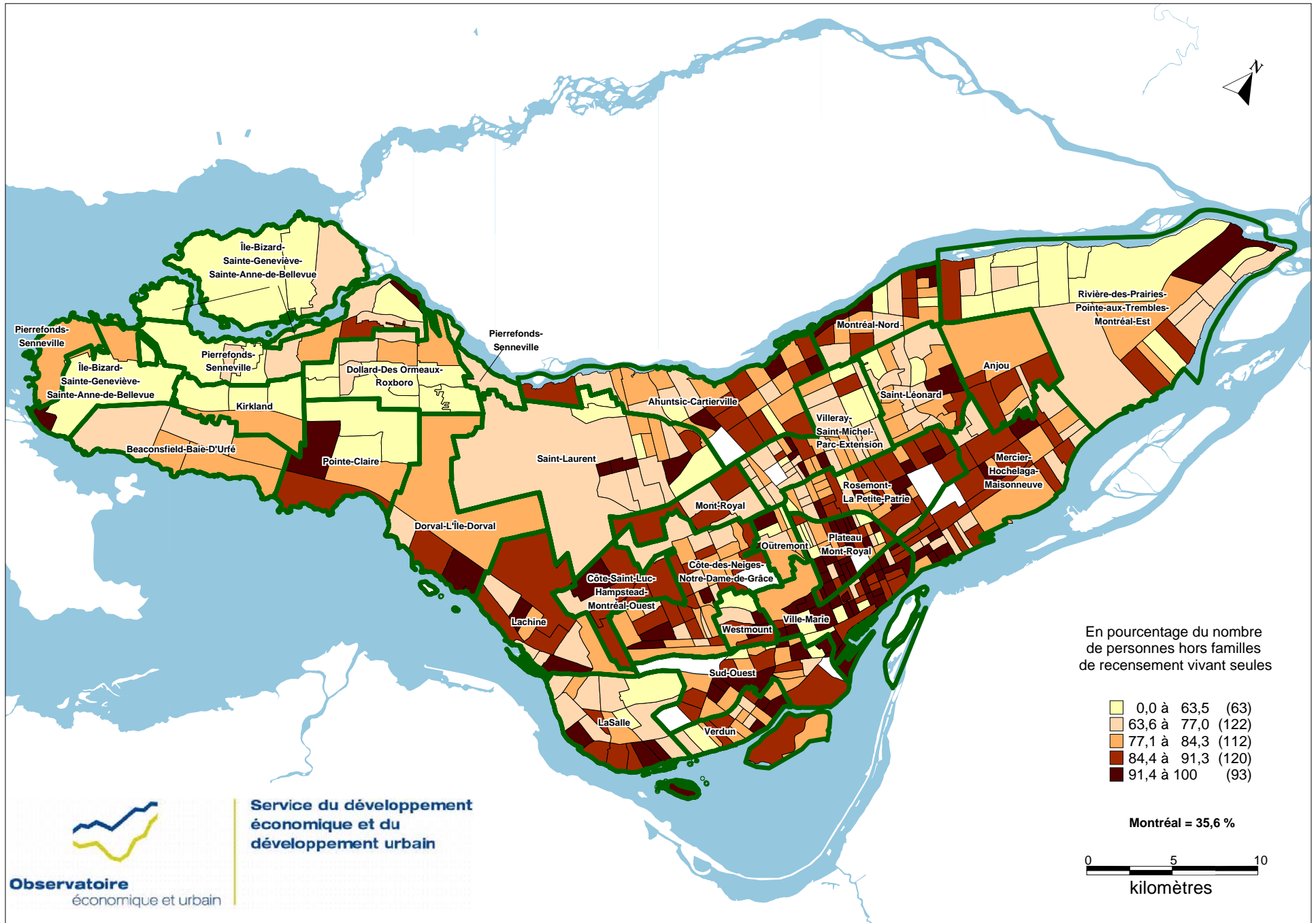
MÉNAGES COMPOSÉS DE DEUX PERSONNES À MONTRÉAL EN 2001



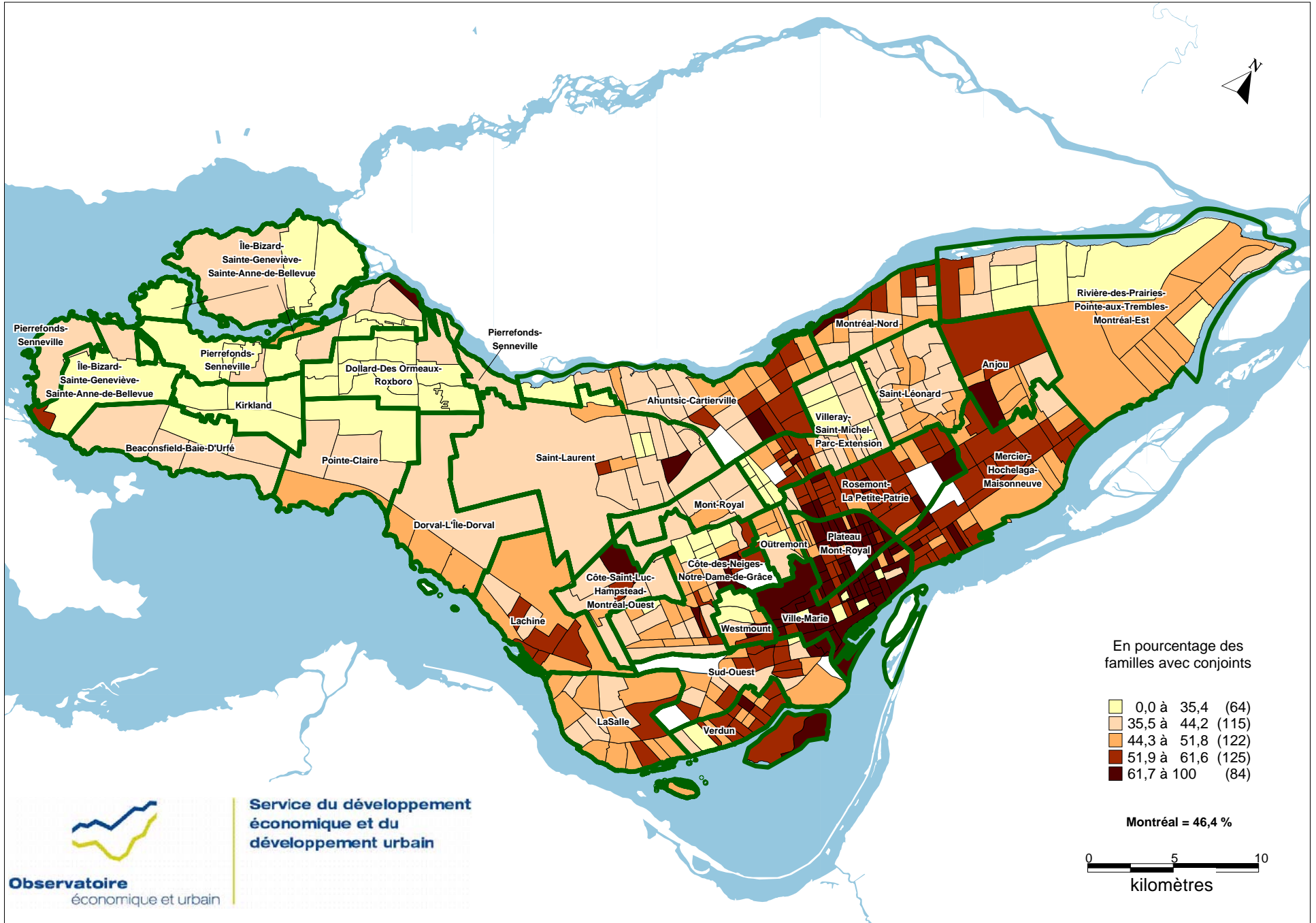
MÉNAGES COMPOSÉS DE TROIS PERSONNES À MONTRÉAL EN 2001



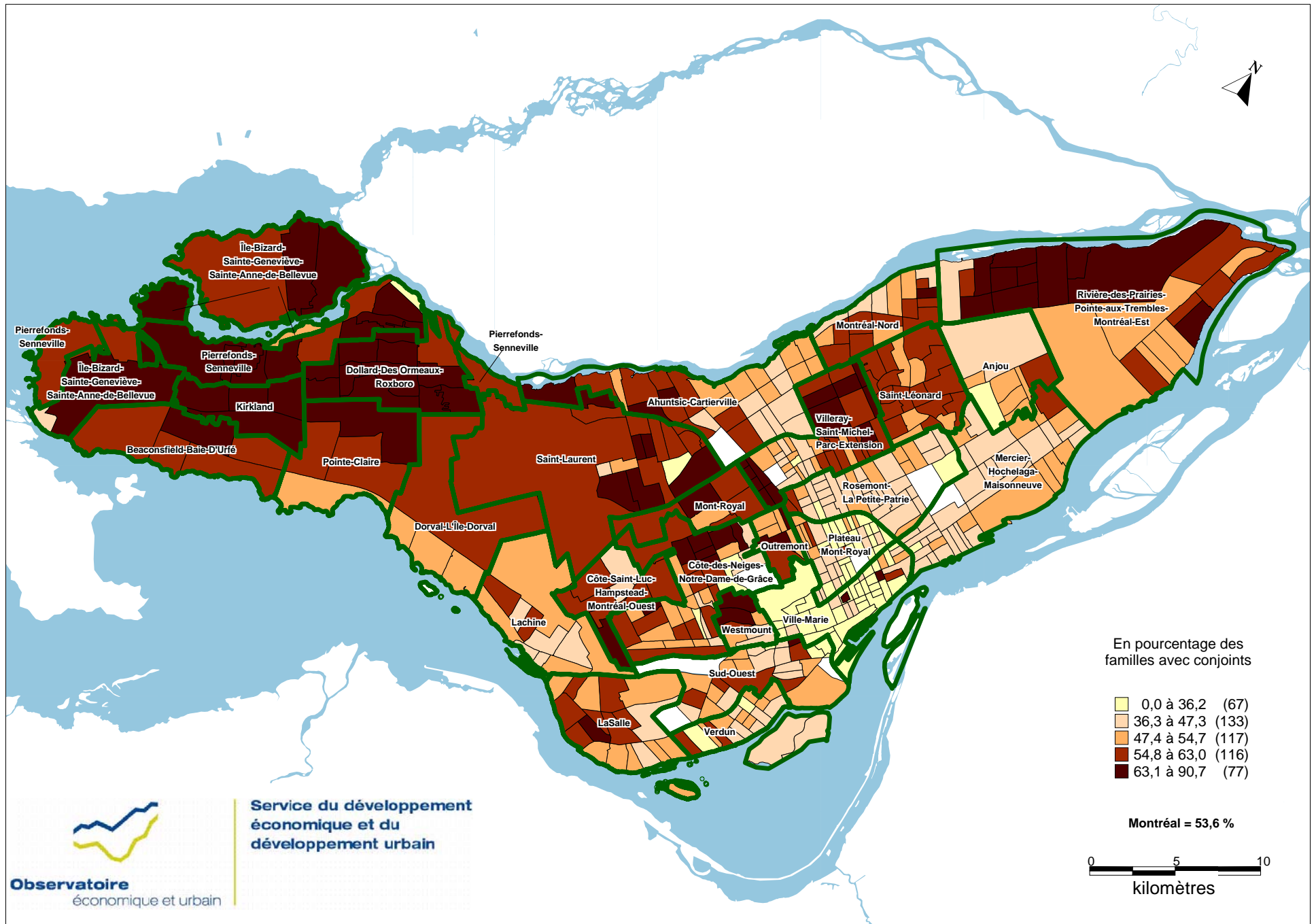
PERSONNES DE 65 ANS ET PLUS VIVANT SEULES À MONTRÉAL EN 2001



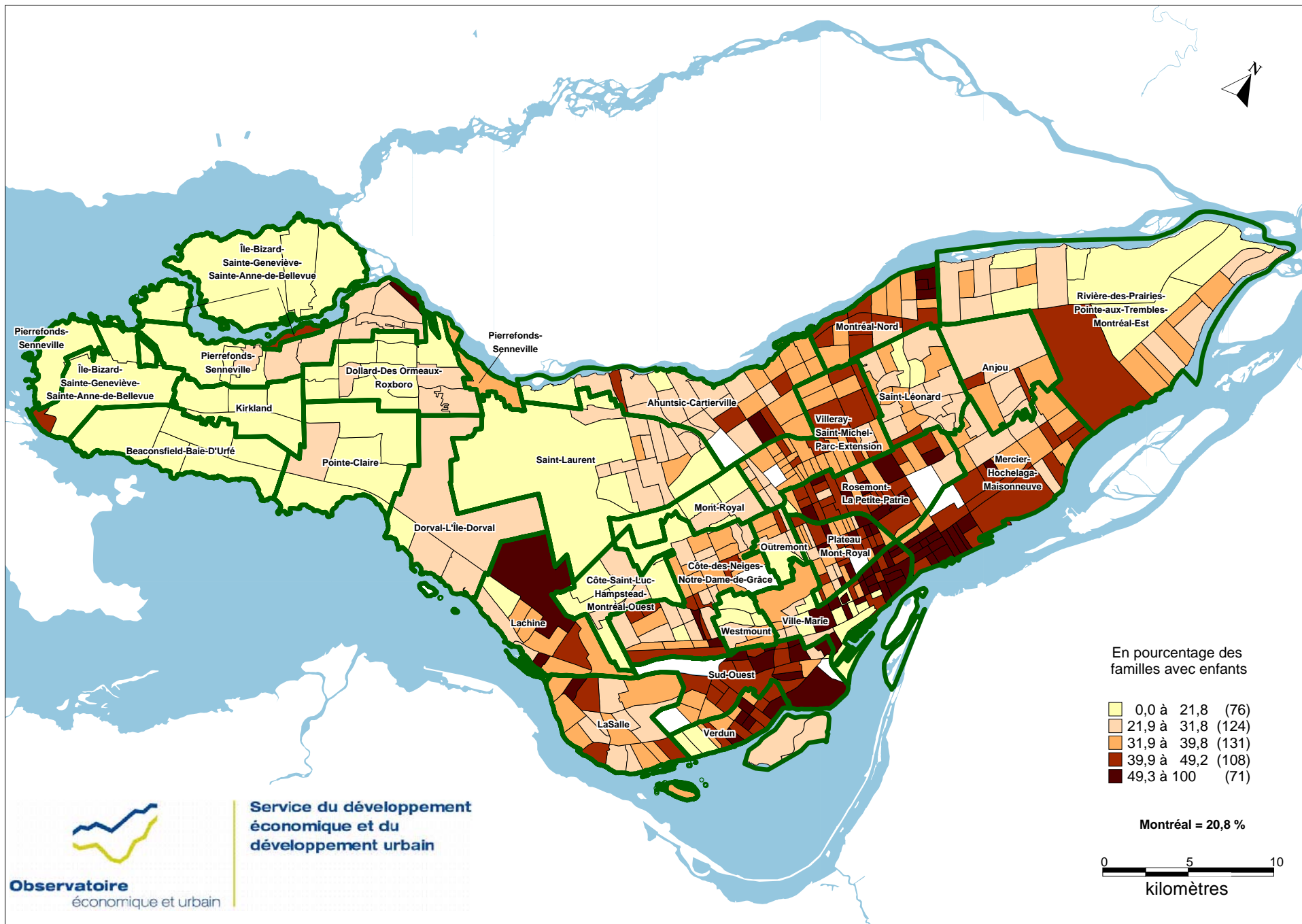
FAMILLES SANS ENFANTS À MONTRÉAL EN 2001



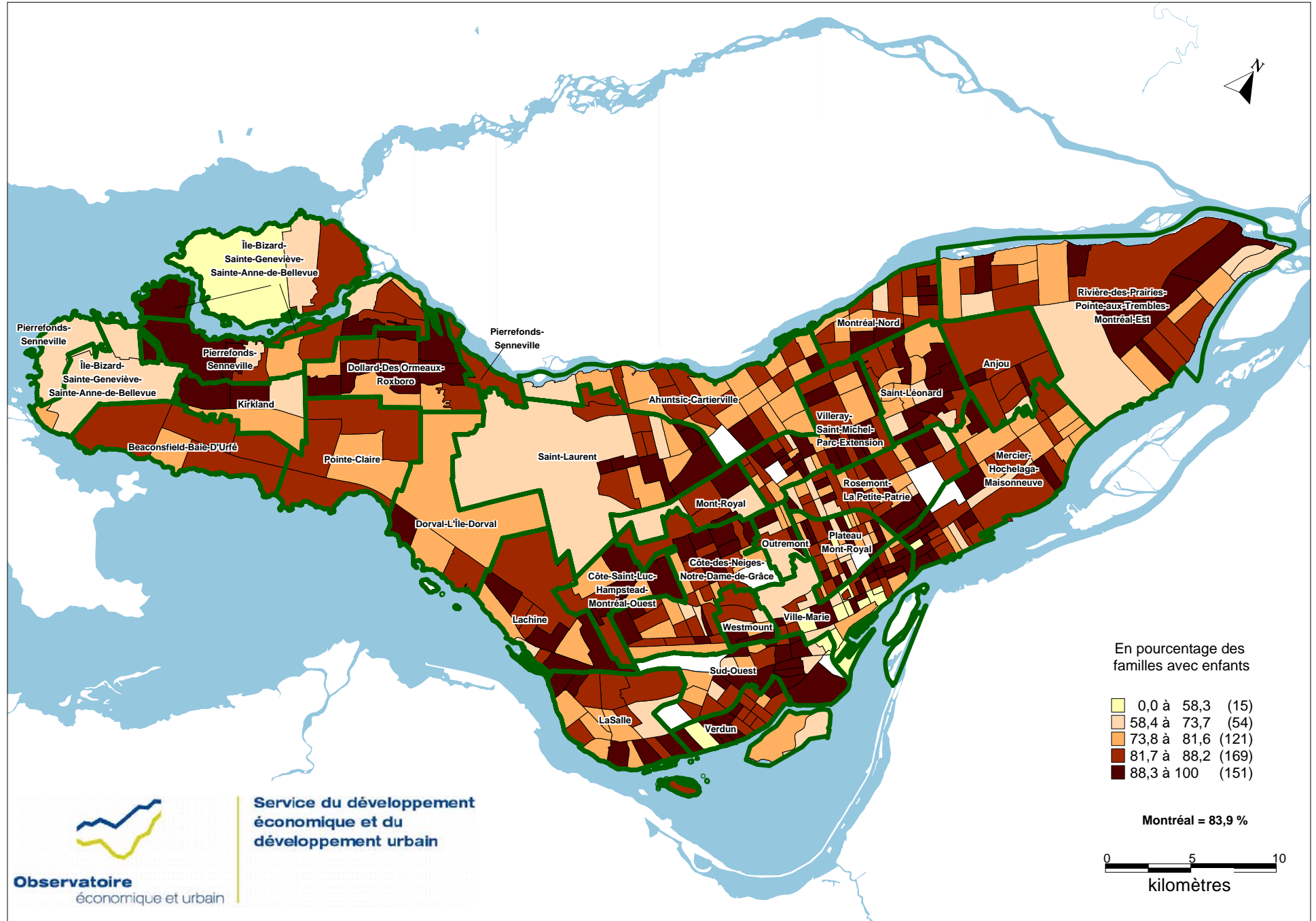
FAMILLES AVEC ENFANTS À MONTRÉAL EN 2001



FAMILLES MONOPARENTALES À MONTRÉAL EN 2001



FAMILLES MONOPARENTALES DONT LE PARENT EST DE SEXE FÉMININ À MONTRÉAL EN 2001



FAMILLES MONOPARENTALES DONT LE PARENT EST DE SEXE MASCULIN À MONTRÉAL EN 2001

