

Lieux de travail

Retrouvez sous la variable **Lieux de travail** les 4 cartes suivantes accompagnées d'une analyse détaillée :

- Hommes travaillant dans leur subdivision de recensement de résidence à Montréal en 2001
- Hommes travaillant hors de leur subdivision de recensement de résidence à Montréal en 2001
- Femmes travaillant dans leur subdivision de recensement de résidence à Montréal en 2001
- Femmes travaillant hors de leur subdivision de recensement de résidence à Montréal en 2001

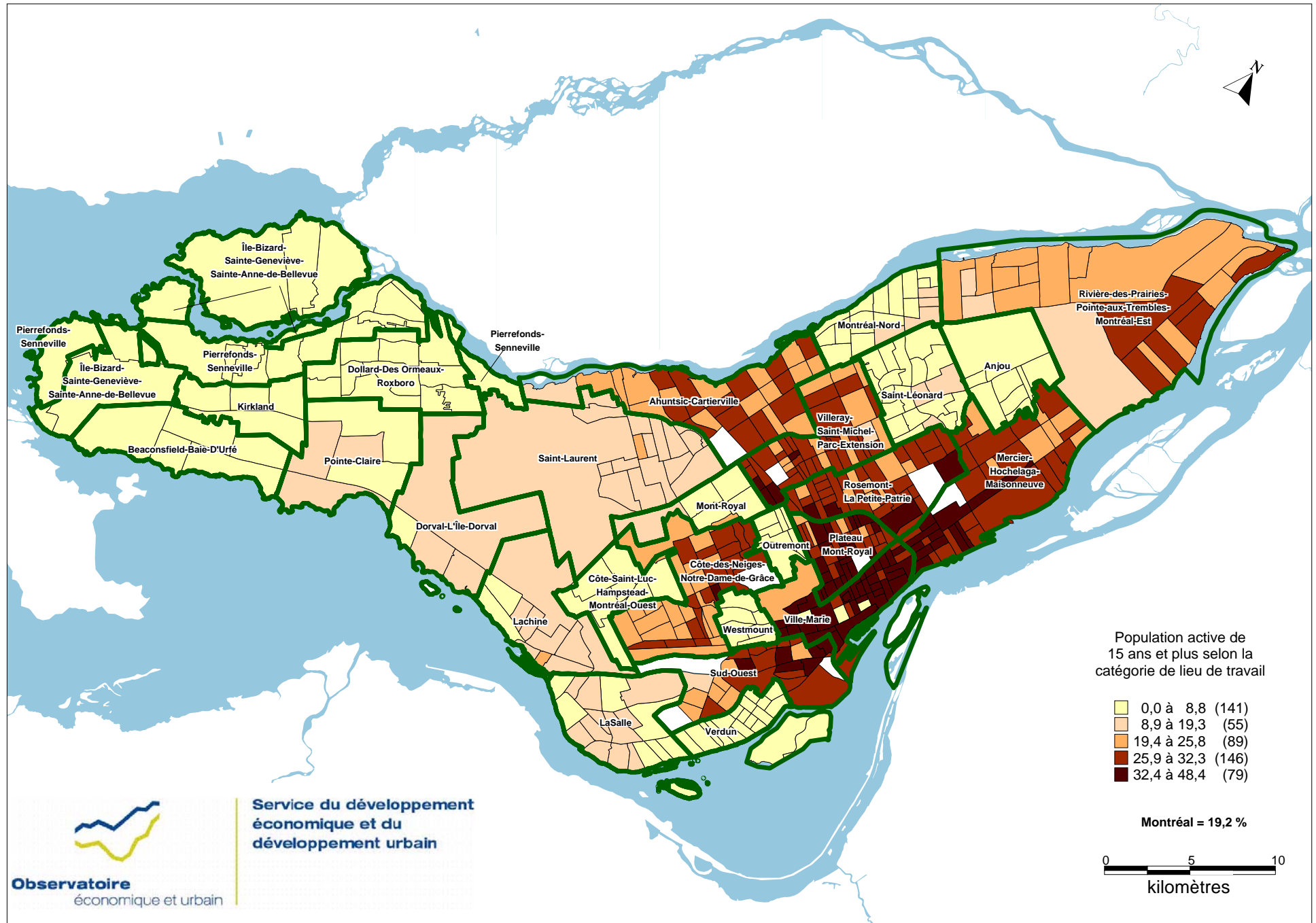
Lieux de travail

19,2 % *des hommes actifs* à Montréal travaillent dans la même subdivision de recensement¹ que celle où ils résident. Avec 36,5 %, l'arrondissement de **Ville-Marie** enregistre le plus fort taux contre 2,3 % pour l'arrondissement de **Beaconsfield–Baie-D'Urfé** qui affiche le pourcentage le plus bas.

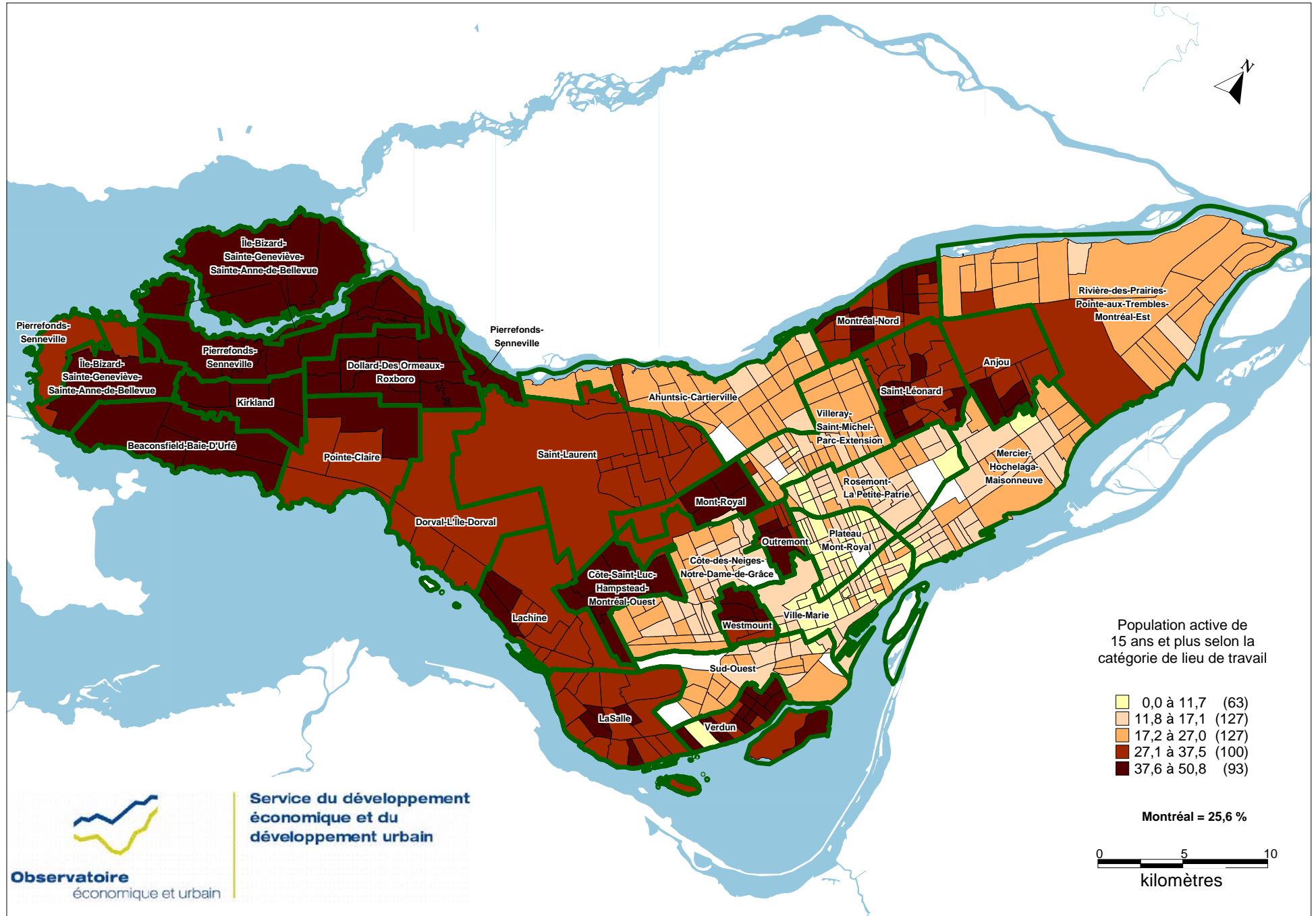
21,9 % *des femmes actives* à Montréal travaillent dans la même subdivision de recensement que celle où elles résident.
21,5 % *des femmes actives* à Montréal travaillent dans une autre subdivision de recensement.

¹ Subdivision de recensement : terme générique qui désigne les municipalités (telles que définies par les lois provinciales) ou les territoires considérés comme étant des équivalents municipaux à des fins statistiques (par exemple, les réserves indiennes, les établissements indiens et les territoires non organisés).

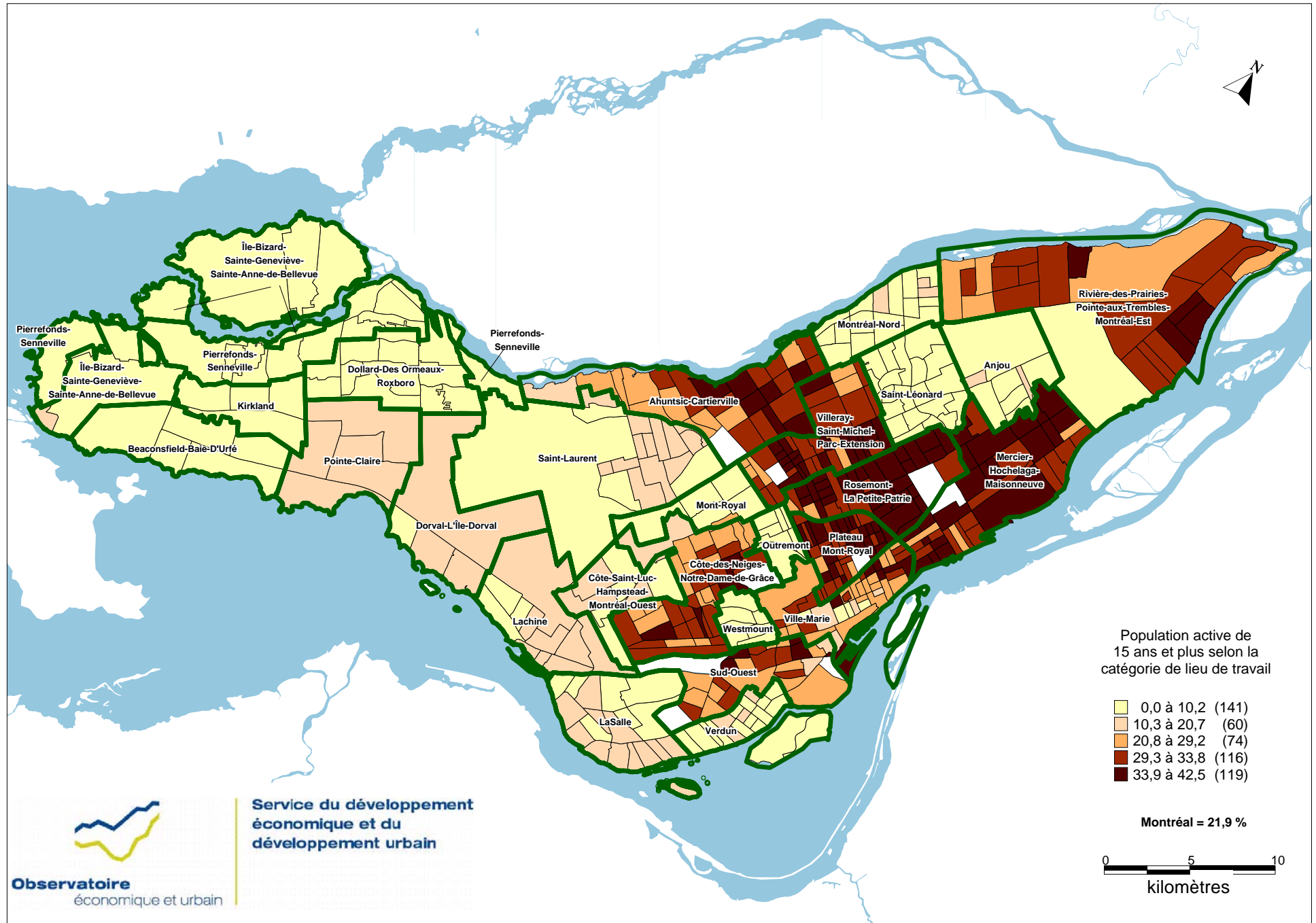
HOMMES TRAVAILLANT DANS LEUR SUBDIVISION DE RECENSEMENT DE RÉSIDENCE À MONTRÉAL EN 2001



HOMMES TRAVAILLANT HORS DE LEUR SUBDIVISION DE RECENSEMENT DE RÉSIDENCE À MONTRÉAL EN 2001



FEMMES TRAVAILLANT DANS LEUR SUBDIVISION DE RECENSEMENT DE RÉSIDENCE À MONTRÉAL EN 2001



FEMMES TRAVAILLANT HORS DE LEUR SUBDIVISION DE RECENSEMENT DE RÉSIDENCE EN 2001

