

Immigration et minorités visibles

Retrouvez sous la variable ***Immigration et minorités visibles***, les 13 cartes suivantes accompagnées d'une analyse détaillée :

- Population immigrante à Montréal en 2001
- Population immigrante arrivée avant 1961 à Montréal en 2001
- Population immigrante arrivée entre 1961 et 1970 à Montréal en 2001
- Population immigrante arrivée entre 1971 et 1980 à Montréal en 2001
- Population immigrante arrivée entre 1981 et 1990 à Montréal en 2001
- Population immigrante arrivée entre 1991 et 1995 à Montréal en 2001
- Population immigrante arrivée entre 1996 et 2001 à Montréal en 2001
- Résidents non permanents à Montréal en 2001
- Minorités visibles à Montréal en 2001
- Minorités visibles à Montréal : population noire en 2001
- Minorités visibles à Montréal : population arabe en 2001
- Minorités visibles à Montréal : population latino-américaine en 2001
- Minorités visibles à Montréal : population asiatique du sud-est en 2001

Immigration et minorités visibles

Immigration

Les immigrants représentent 27,6 % de la population montréalaise. Avec 48,5 %, l'arrondissement de **Saint-Laurent** regroupe le plus fort taux d'immigrants contre 12,1 % pour l'arrondissement de **Mercier–Hochelaga-Maisonneuve**, qui détient ainsi le pourcentage le plus bas.

Les résidents non permanents¹ constituent 1,8 % de la population de Montréal et se répartissent uniformément sur le territoire. La plus forte concentration de résidents non permanents est enregistrée dans l'arrondissement de **Ville-Marie** (5,1 %) et le plus faible pourcentage, dans l'arrondissement de **Rivière-des-Prairies–Pointe-aux-Trembles–Montréal-Est**, soit 0,2 %.

Le thème de l'immigration a également été étudié en fonction de l'arrivée des immigrants sur une période donnée :

13 % des immigrants sont arrivés à Montréal *avant 1961*. Avec 27,9 %, l'arrondissement de **Côte-Saint-Luc–Hampstead–Montréal-Ouest** enregistre le plus fort taux contre 6,9 % pour l'arrondissement du **Plateau-Mont-Royal** qui détient ainsi le plus faible pourcentage.

13,7 % des immigrants sont arrivés à Montréal *entre 1961 et 1970*. L'arrondissement de **Rivière-des-Prairies–Pointe-aux-Trembles–Montréal-Est** détient le plus fort taux avec 22,9 %, alors que le plus faible pourcentage s'enregistre dans l'arrondissement de **Verdun** soit 7 %.

15,7 % des immigrants sont arrivés à Montréal *entre 1971 et 1980*. C'est l'arrondissement de **Rivière-des-Prairies–Pointe-aux-Trembles–Montréal-Est** qui regroupe la plus forte concentration d'immigrants arrivés au cours de cette période soit 25,4 % tandis que l'arrondissement de **Côte-des-Neiges–Notre-Dame-de-Grâce** détient, avec 12,2 %, le plus faible pourcentage.

20,3 % des immigrants sont arrivés à Montréal *entre 1981 et 1990*. Avec 25,2 % d'immigrants, l'arrondissement de **Dollard-Des Ormeaux–Roxboro** affiche le plus fort taux, la concentration la plus faible (12,5 %) étant enregistré dans l'arrondissement de **Saint-Léonard**.

¹ Résident non permanent : personne d'un autre pays qui, au moment du recensement, était titulaire d'un permis de travail, d'un permis de séjour pour étudiant ou d'un permis ministériel, ou qui revendiquait le statut de réfugié, ainsi que les membres de sa famille vivant avec elle.

16,9 % des immigrants sont arrivés à Montréal *entre 1991 à 1995*. Avec 22 % d'immigrants, l'arrondissement du **Sud-Ouest** enregistre le plus fort taux contre 8,3 % pour l'arrondissement de **Beaconsfield–Baie-D'Urfé** qui détient ainsi le plus faible pourcentage.

Enfin, 20,5 % des immigrants sont arrivés à Montréal *entre 1996 à 2001*. Le plus fort taux, 34,8 %, est enregistré dans l'arrondissement de **Verdun** et le plus faible pourcentage (5,9 %) dans l'arrondissement de **Rivière-des-Prairies–Pointe-aux-Trembles–Montréal-Est**.

Minorités visibles

Les minorités visibles² représentent 20,7 % de la population de Montréal, soit une augmentation de 1,7 point de pourcentage par rapport au recensement de 1996.

La minorité visible la plus importante est celle de couleur noire et représente 30,2 % du groupe des minorités visibles. Elle est principalement représentée dans l'est de la ville. Avec un taux de 71,6 %, l'arrondissement de **Rivière-des-Prairies–Pointe-aux-Trembles–Montréal-Est** affiche le plus fort taux contre 11,3 % pour l'arrondissement de **Mont-Royal**.

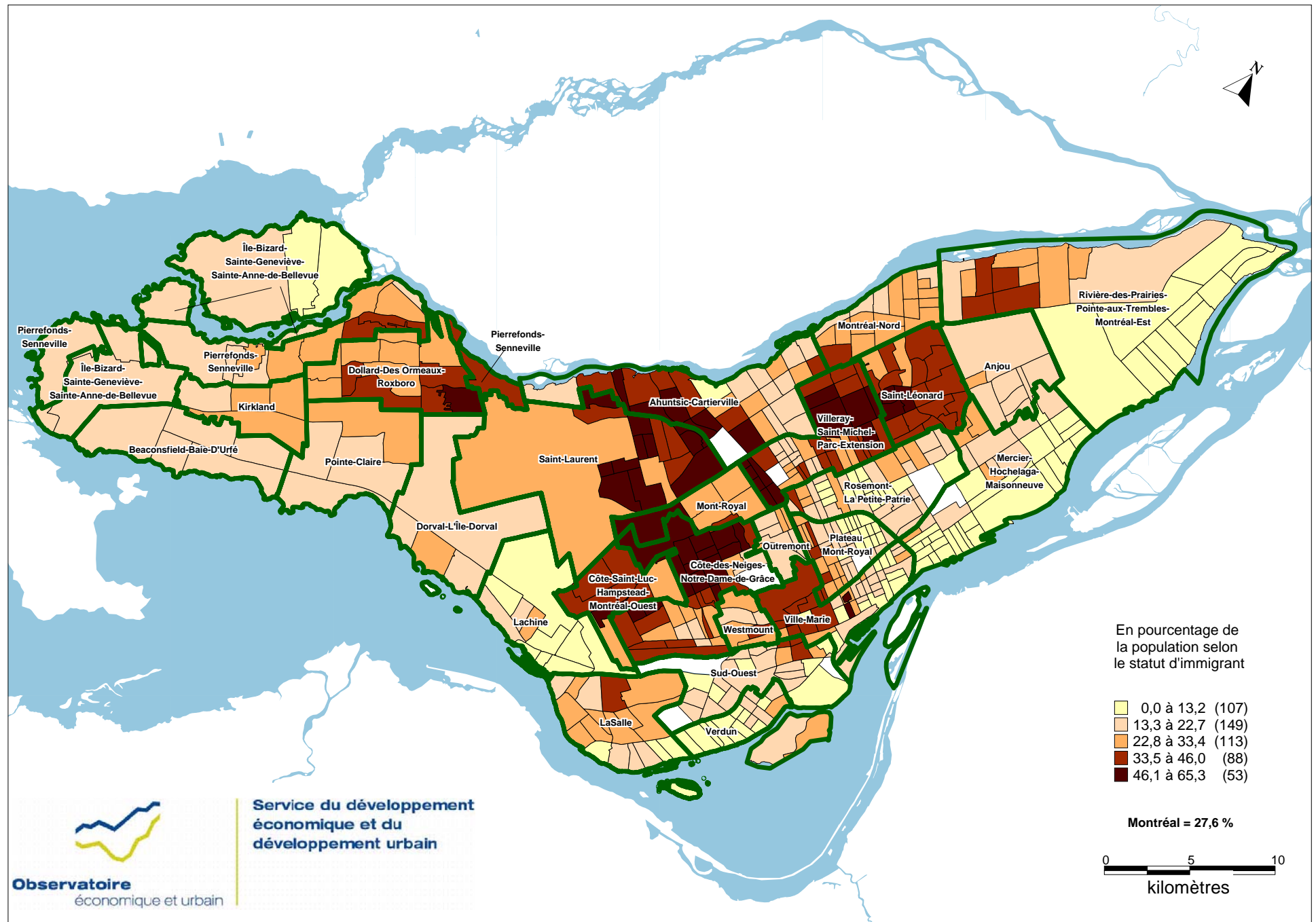
La minorité visible arabe représente 14,8 % des minorités visibles. Avec un taux de 31,1 %, l'arrondissement de **Westmount** regroupe la plus forte proportion d'arabes, le plus faible pourcentage étant enregistré dans l'arrondissement de **Rivière-des-Prairies–Pointe-aux-Trembles–Montréal-Est** soit 3,9 %.

La minorité visible d'Asie du sud-est représente 8,2 % des minorités visibles. De fortes concentrations sont observées dans l'est et le centre et particulièrement dans l'arrondissement de **Mont-Royal** avec un taux de 17,5 %. L'arrondissement de **L'Île-Bizard–Sainte-Geneviève–Sainte-Anne-de-Bellevue** quant à lui, détient le plus faible pourcentage soit 1,7 %.

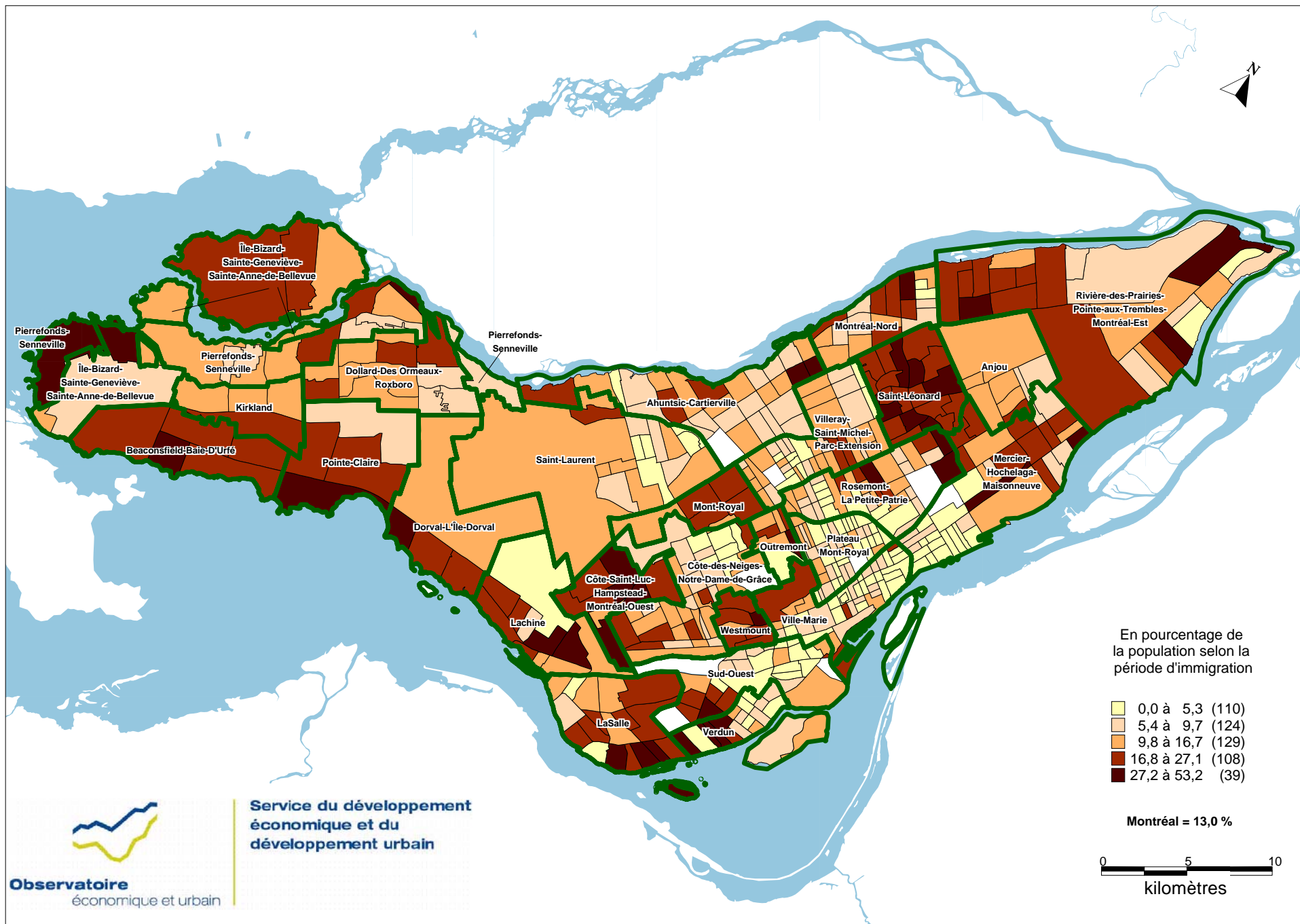
Enfin, la minorité visible latino-américaine constitue 11,8 % des minorités visibles et se concentre principalement dans l'est de la ville. Avec 26,5 %, l'arrondissement de **Rosemont–La Petite-Patrie** enregistre le plus fort taux contre 2,3 % pour l'arrondissement de **Kirkland** qui enregistre le plus faible pourcentage.

² Minorités visibles : Selon la *Loi sur l'équité en matière d'emploi*, font partie des minorités visibles « les personnes, autres que les Autochtones, qui ne sont pas de race blanche ou qui n'ont pas la peau blanche ».

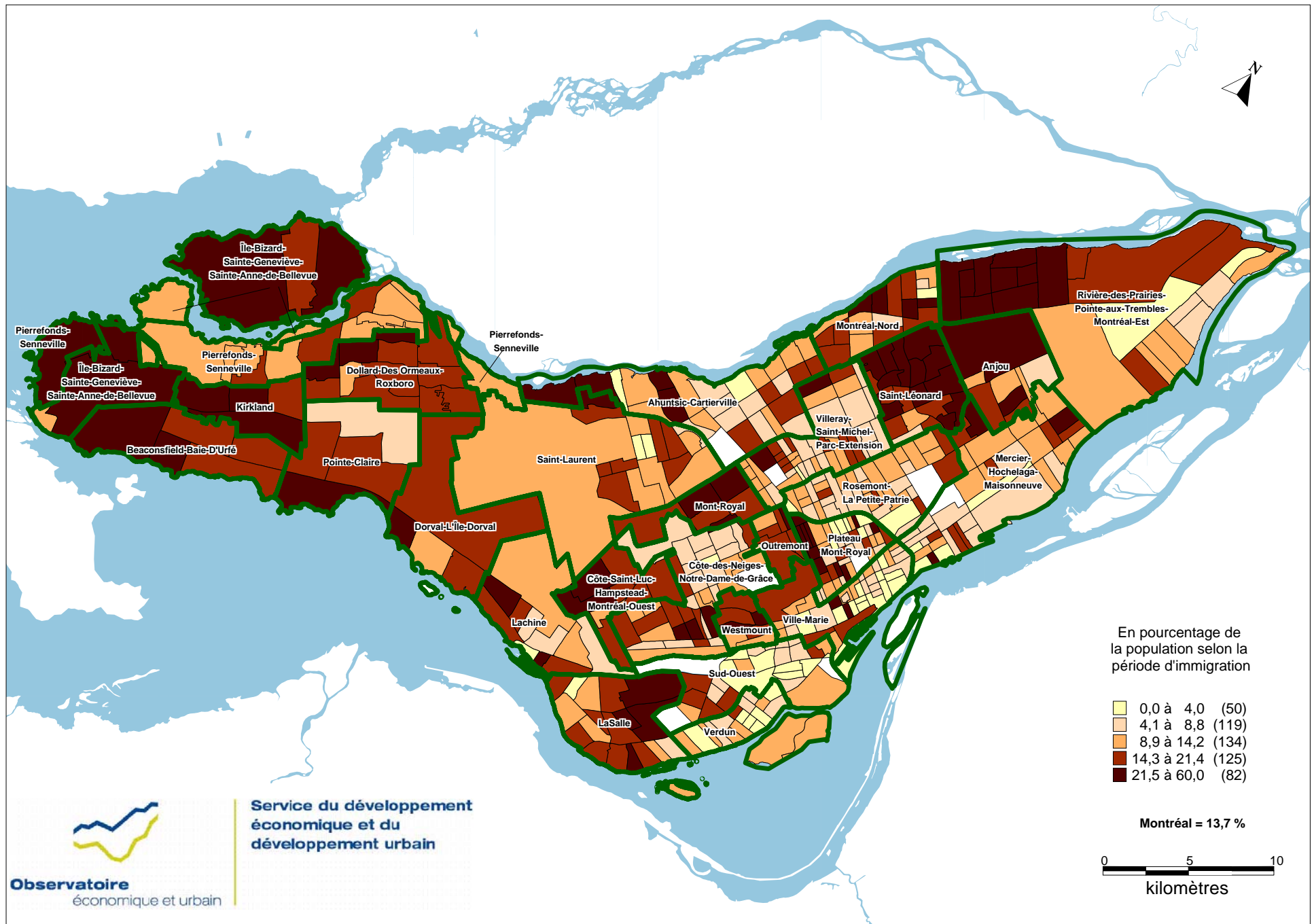
POPULATION IMMIGRANTE À MONTRÉAL EN 2001



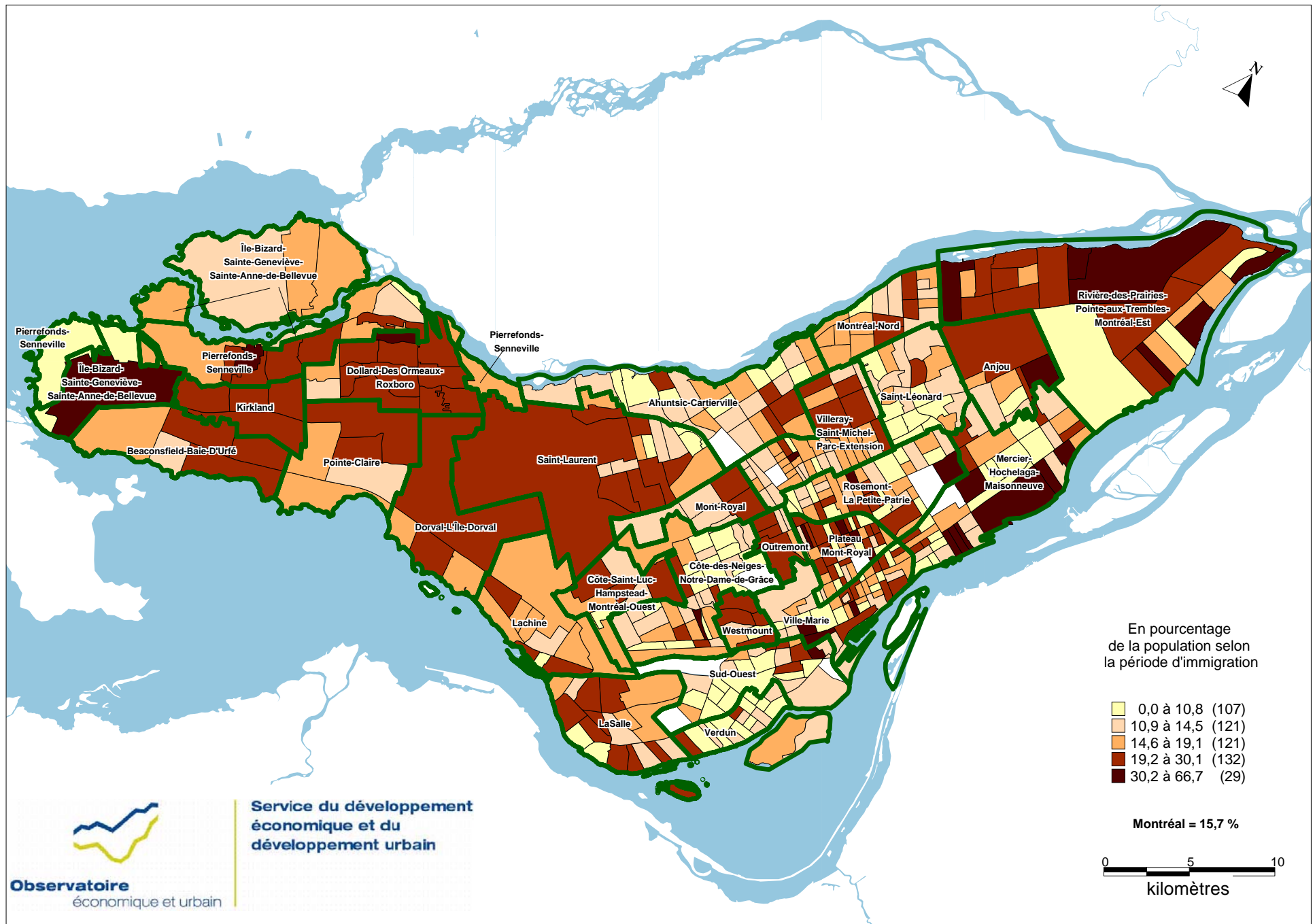
POPULATION IMMIGRANTE ARRIVÉE AVANT 1961 À MONTRÉAL EN 2001



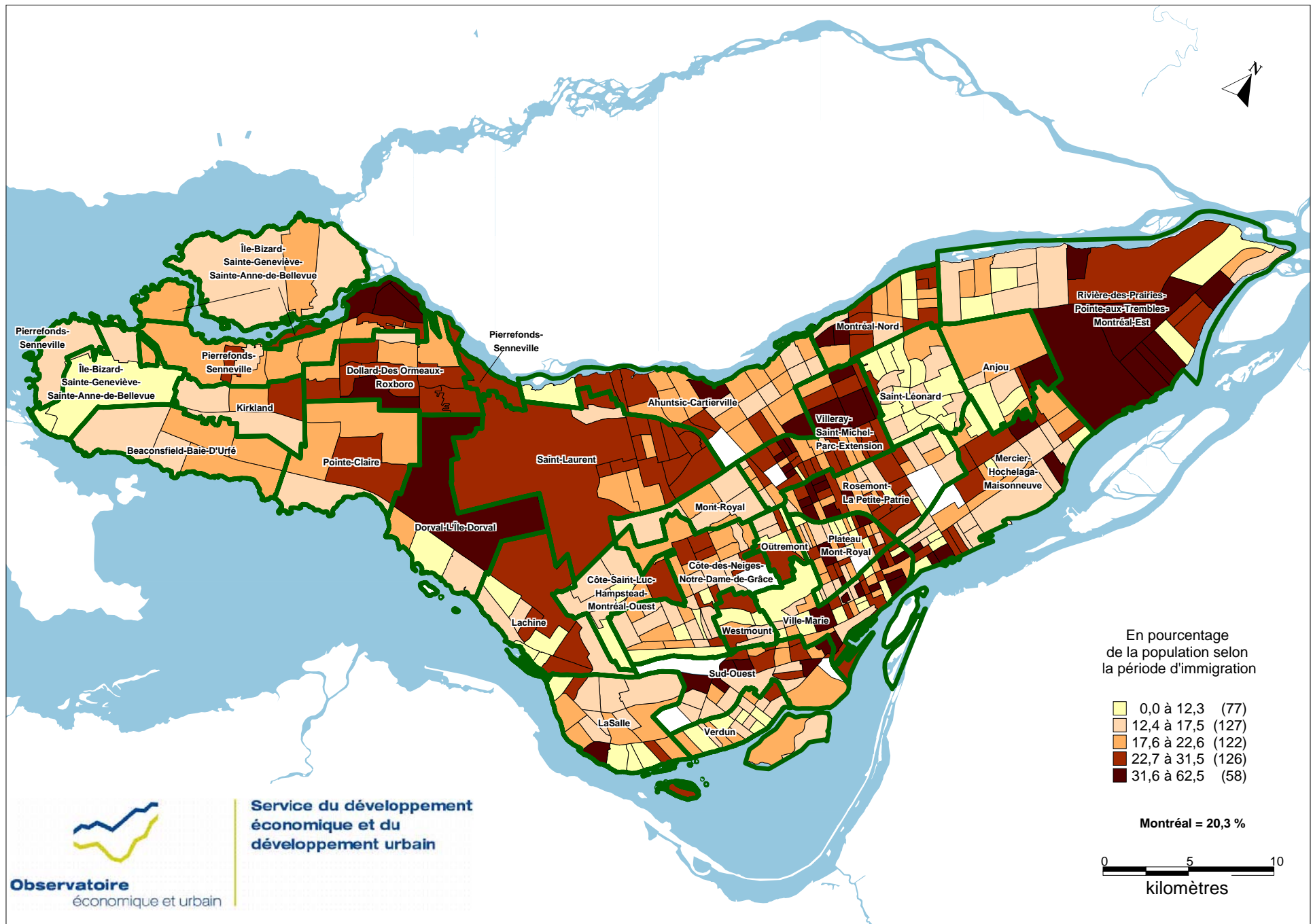
POPULATION IMMIGRANTE ARRIVÉE ENTRE 1961 ET 1970 À MONTRÉAL EN 2001



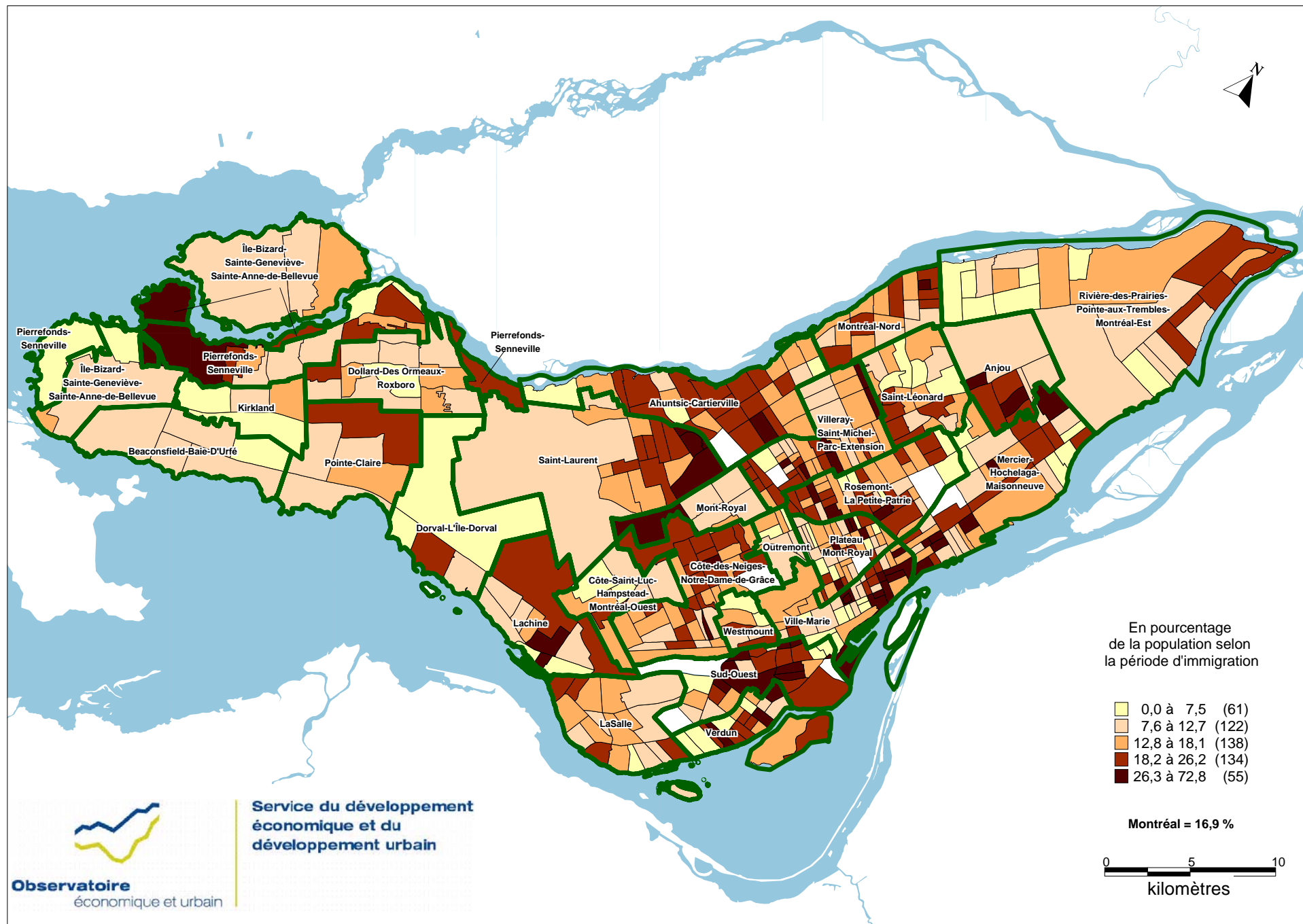
POPULATION IMMIGRANTE ARRIVÉE ENTRE 1971 ET 1980 À MONTRÉAL EN 2001



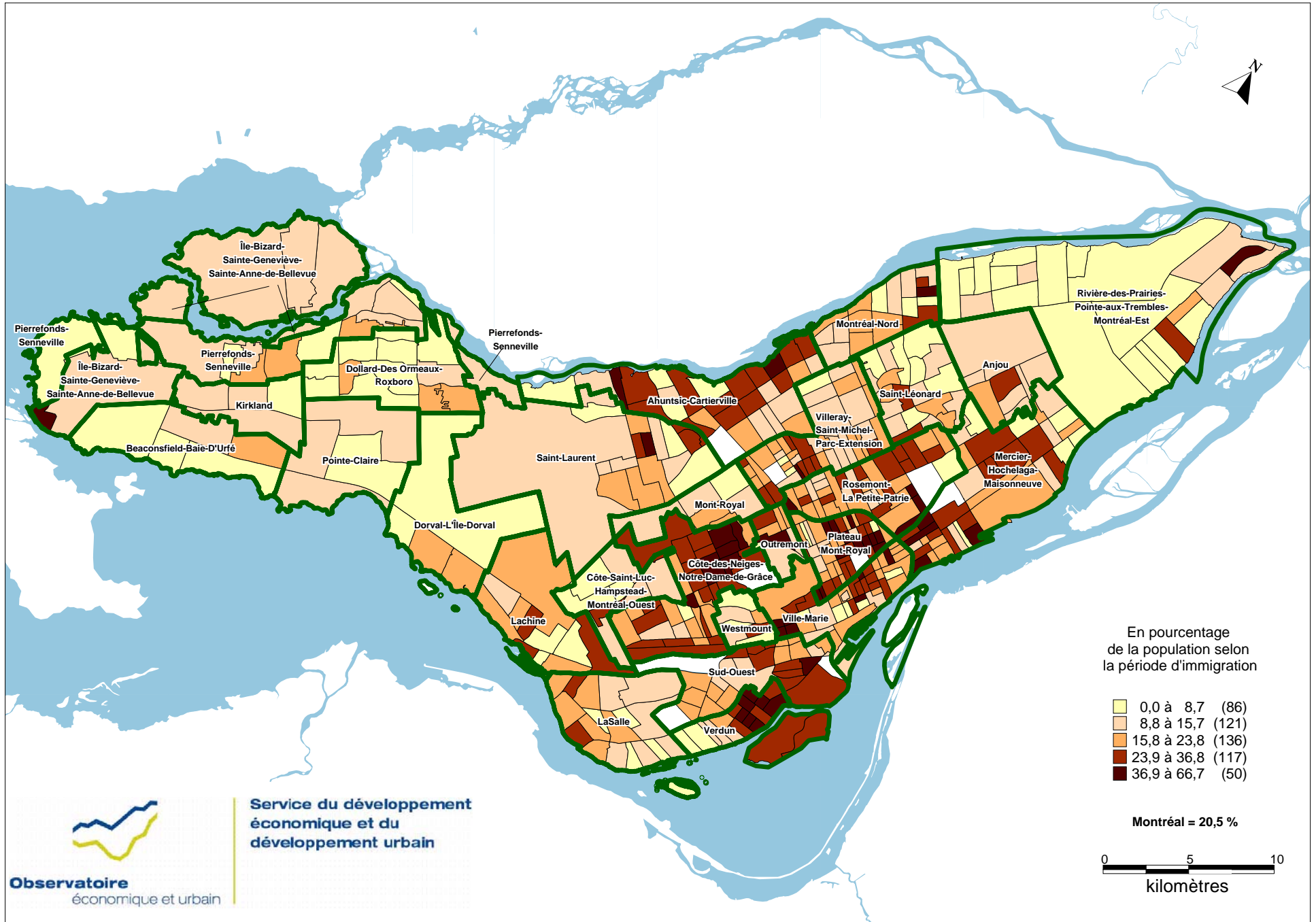
POPULATION IMMIGRANTE ARRIVÉE ENTRE 1981 ET 1990 À MONTRÉAL EN 2001



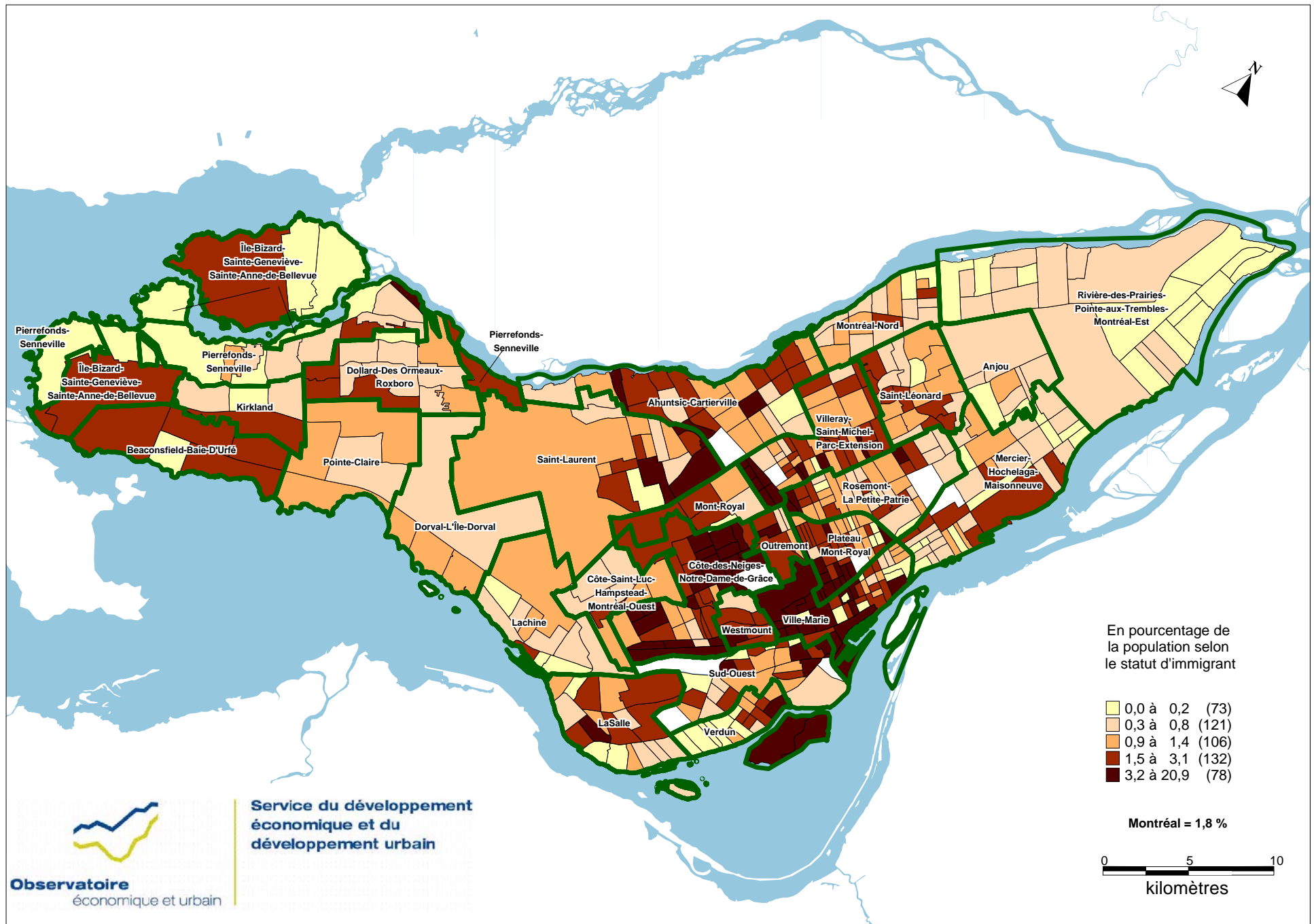
POPULATION IMMIGRANTE ARRIVÉE ENTRE 1991 ET 1995 À MONTRÉAL EN 2001



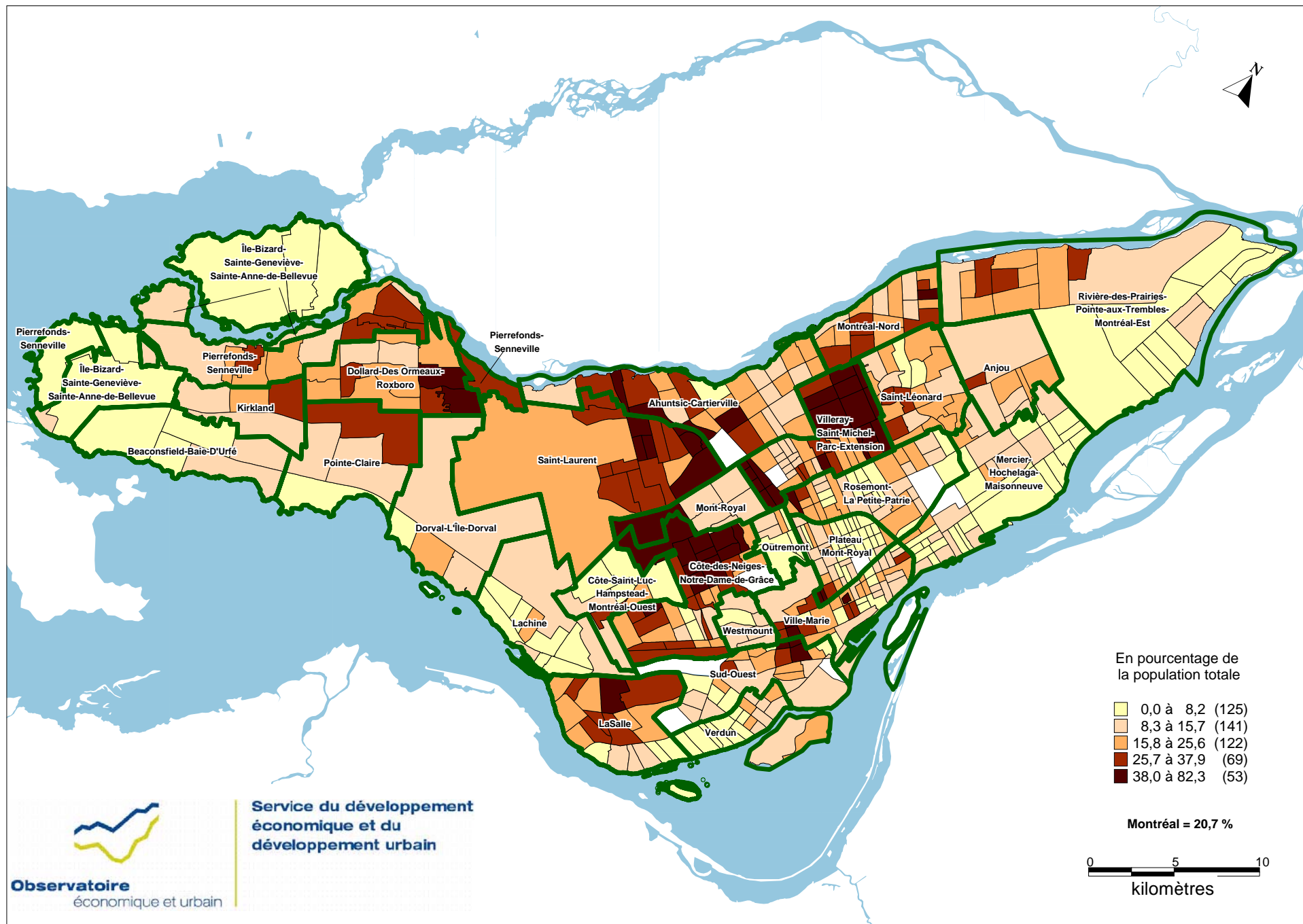
POPULATION IMMIGRANTE ARRIVÉE ENTRE 1996 ET 2001 À MONTRÉAL EN 2001



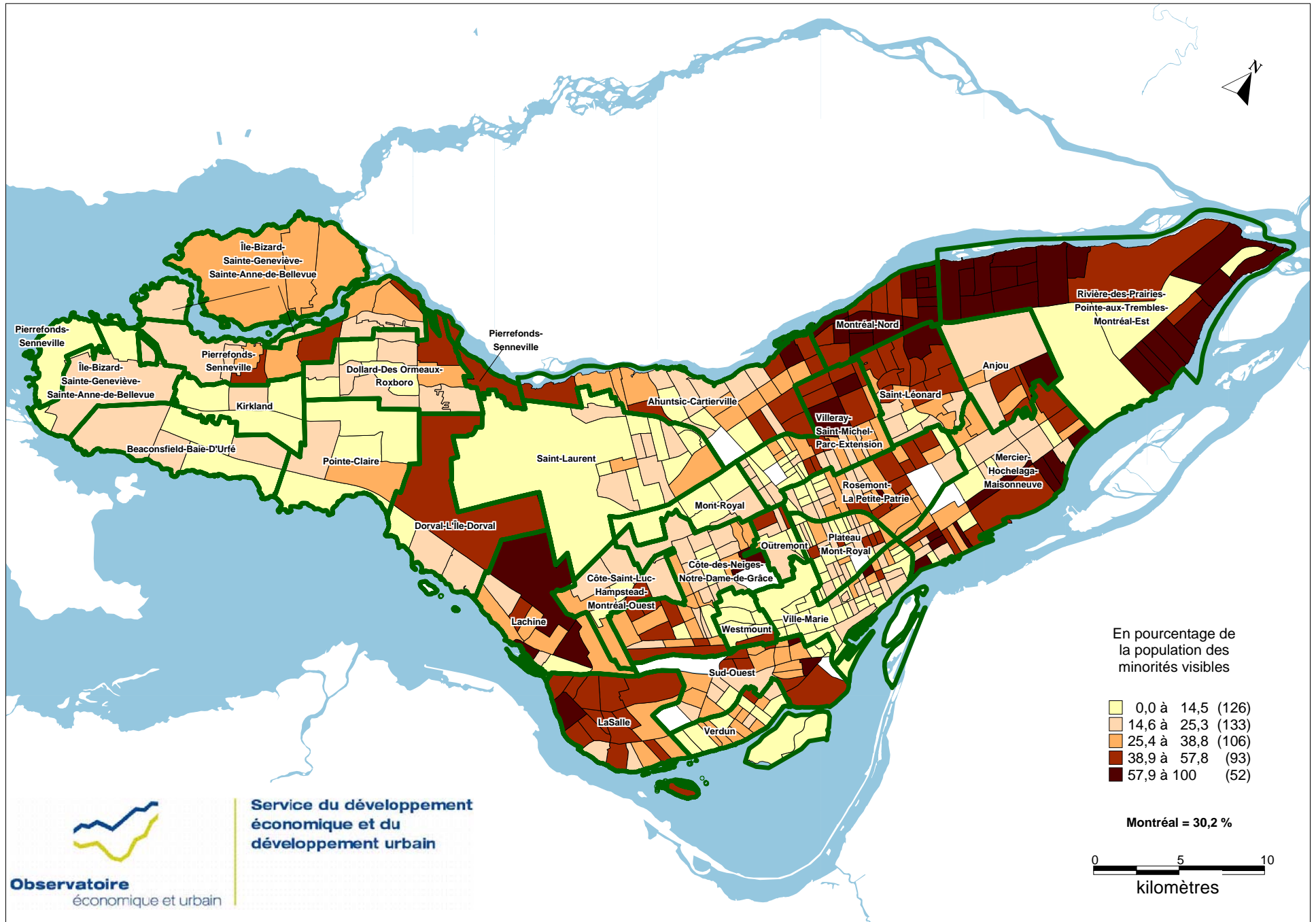
RÉSIDENTS NON PERMANENTS À MONTRÉAL EN 2001



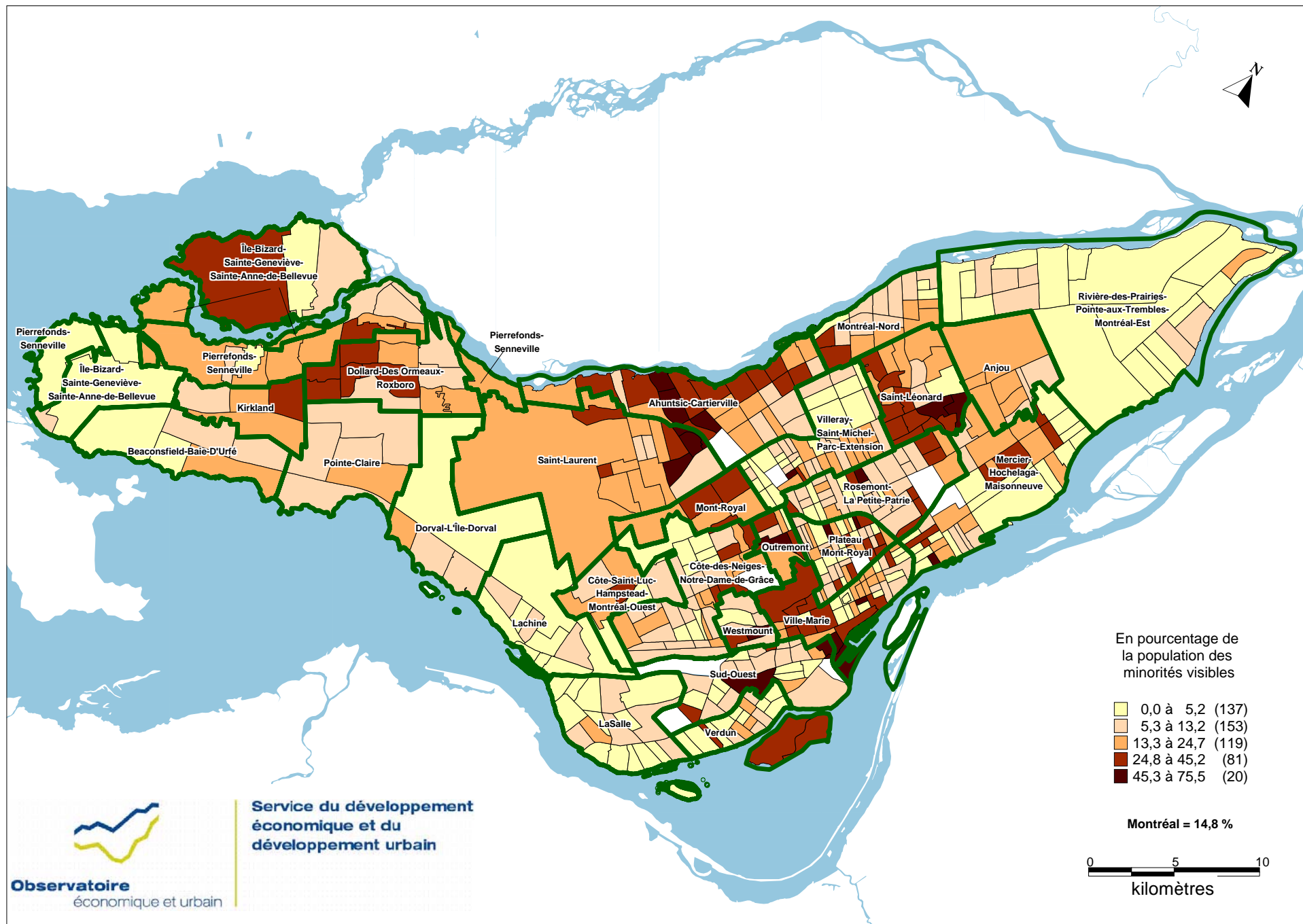
MINORITÉS VISIBLES À MONTRÉAL EN 2001



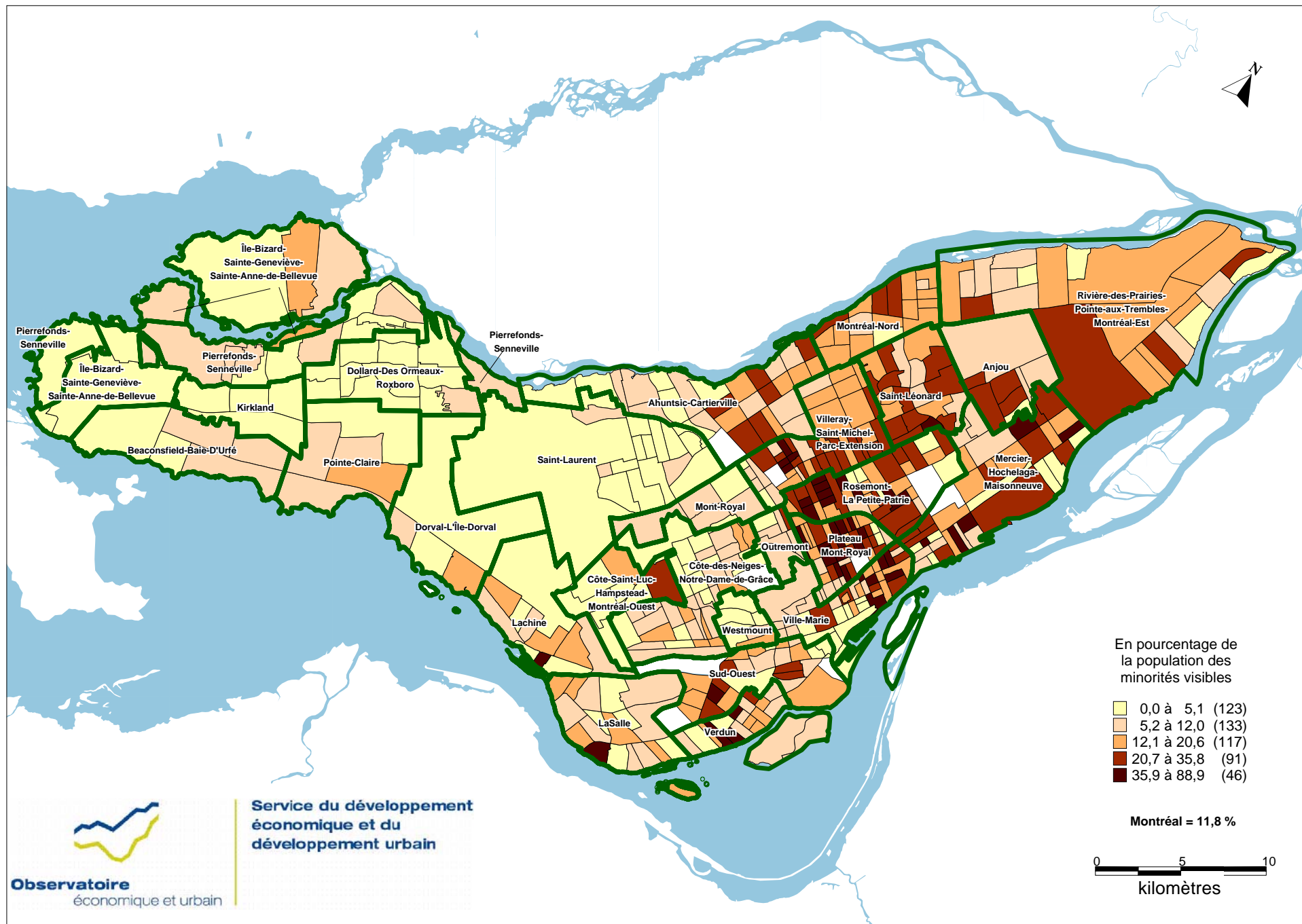
MINORITÉS VISIBLES À MONTRÉAL : POPULATION NOIRE EN 2001



MINORITÉS VISIBLES À MONTRÉAL : POPULATION ARABE EN 2001



MINORITÉS VISIBLES À MONTRÉAL : POPULATION LATINO-AMÉRICAINE EN 2001



MINORITÉS VISIBLES À MONTRÉAL : POPULATION ASIATIQUE DU SUD-EST EN 2001

