

Âge

Retrouvez sous la variable **Âge**, les 6 cartes suivantes accompagnées d'une analyse détaillée :

- Population des 0 à 14 ans à Montréal en 2001
- Population des 15 à 24 ans à Montréal en 2001
- Population des 25 à 64 ans à Montréal en 2001
- Population des 0 à 19 ans à Montréal en 2001
- Population des 20 à 64 ans à Montréal en 2001
- Population des 65 ans et plus à Montréal en 2001

Âge

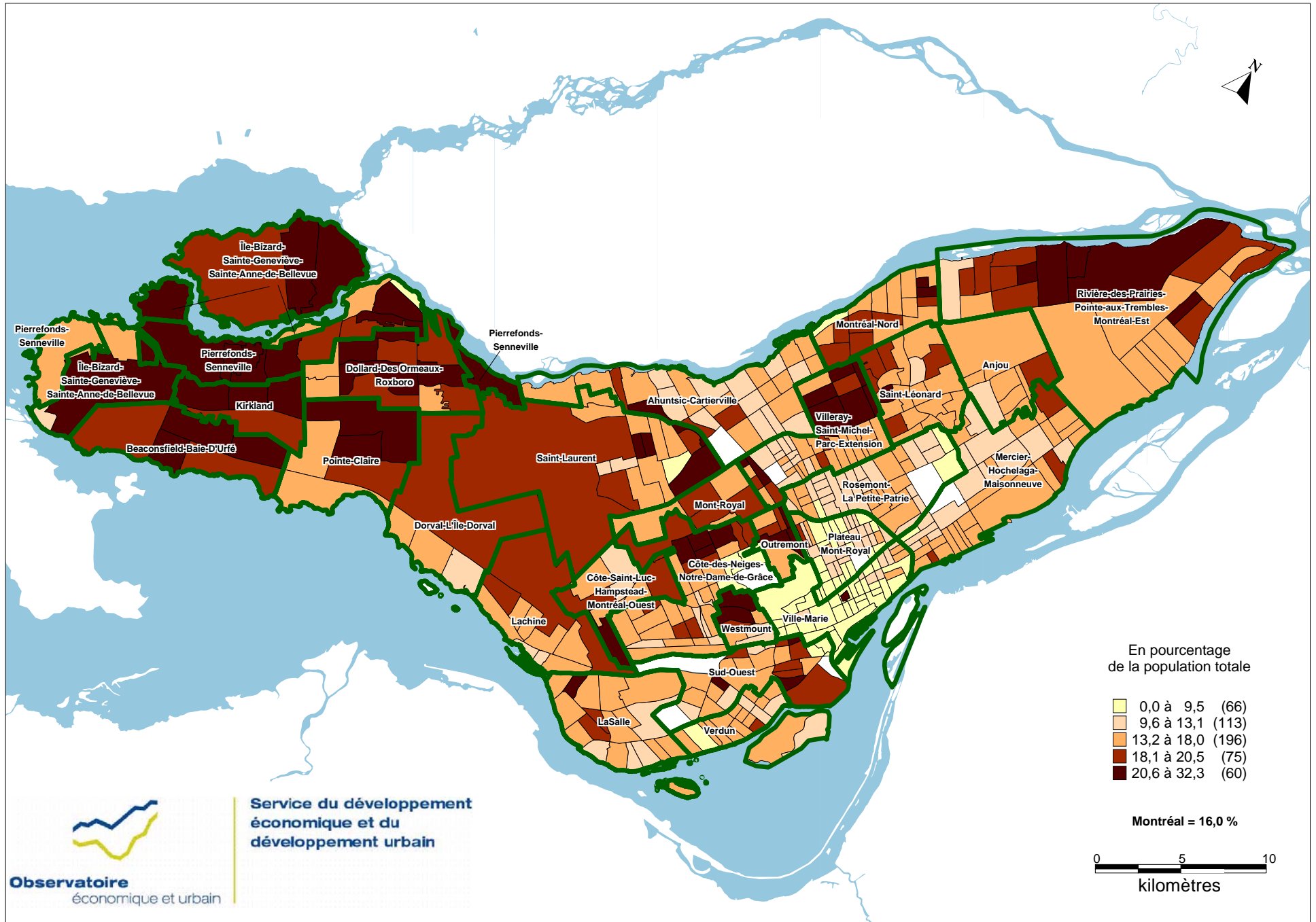
16,1 % de la population montréalaise est âgée de *0 à 14 ans*. Les *65 ans et plus* représentent 15,3 % de la population. La majorité se situe donc dans le groupe d'âge associé à la population active : les *15 à 24 ans* comptent pour 13,2 %, et les *25 à 64 ans*, 55,5 %.

Les *0 à 14 ans* se retrouvent essentiellement dans les arrondissements de l'ouest de la ville où la variation de la population de 1996 à 2001 est d'ailleurs la plus élevée. La plus forte concentration de population de cette tranche d'âge se retrouve dans l'arrondissement de **Kirkland** (23,6 %) tandis que les taux les plus faibles sont enregistrés dans les arrondissements du centre et plus particulièrement dans **Ville-Marie** (7,6 %) et **Le Plateau-Mont-Royal** (9,9 %).

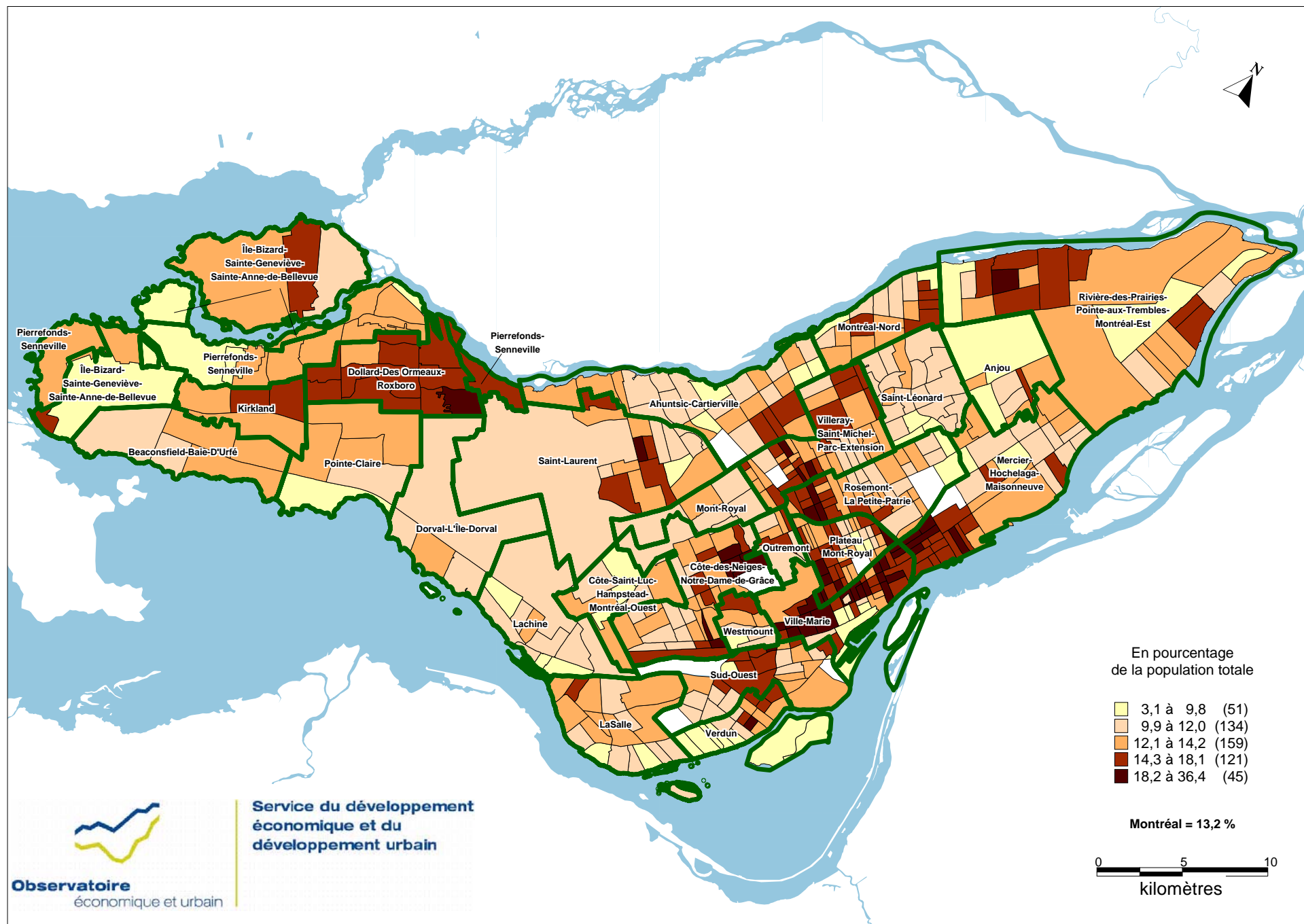
Dans les arrondissements du centre on trouve de fortes concentrations de population de *15 à 24 ans* et de *25 à 64 ans*. Les taux les plus élevés se retrouvent dans l'arrondissement de **Ville-Marie** où 17,5 % de la population est âgée entre *15 et 24 ans* et 60,3 % entre *25 et 64 ans*, et dans l'arrondissement du **Plateau-Mont-Royal** avec des taux respectifs de 15,1 % et 65,4 %.

C'est dans l'arrondissement de **Côte-Saint-Luc–Hampstead–Montréal-Ouest** qu'on retrouve la plus forte concentration de population de *65 ans et plus*. Le taux le plus faible est enregistré dans l'arrondissement de **Kirkland**.

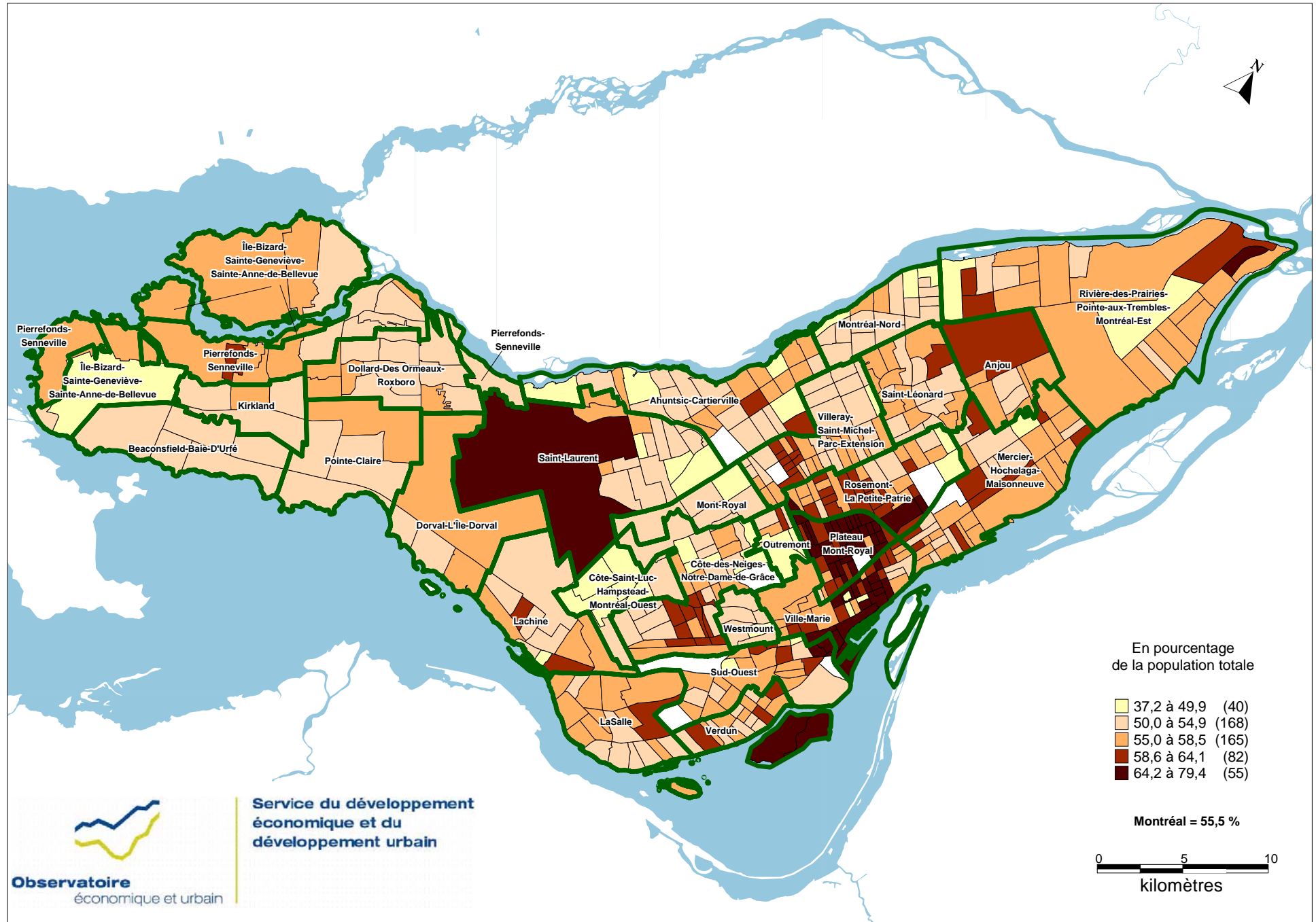
POPULATION DE 0 À 14 ANS À MONTRÉAL EN 2001



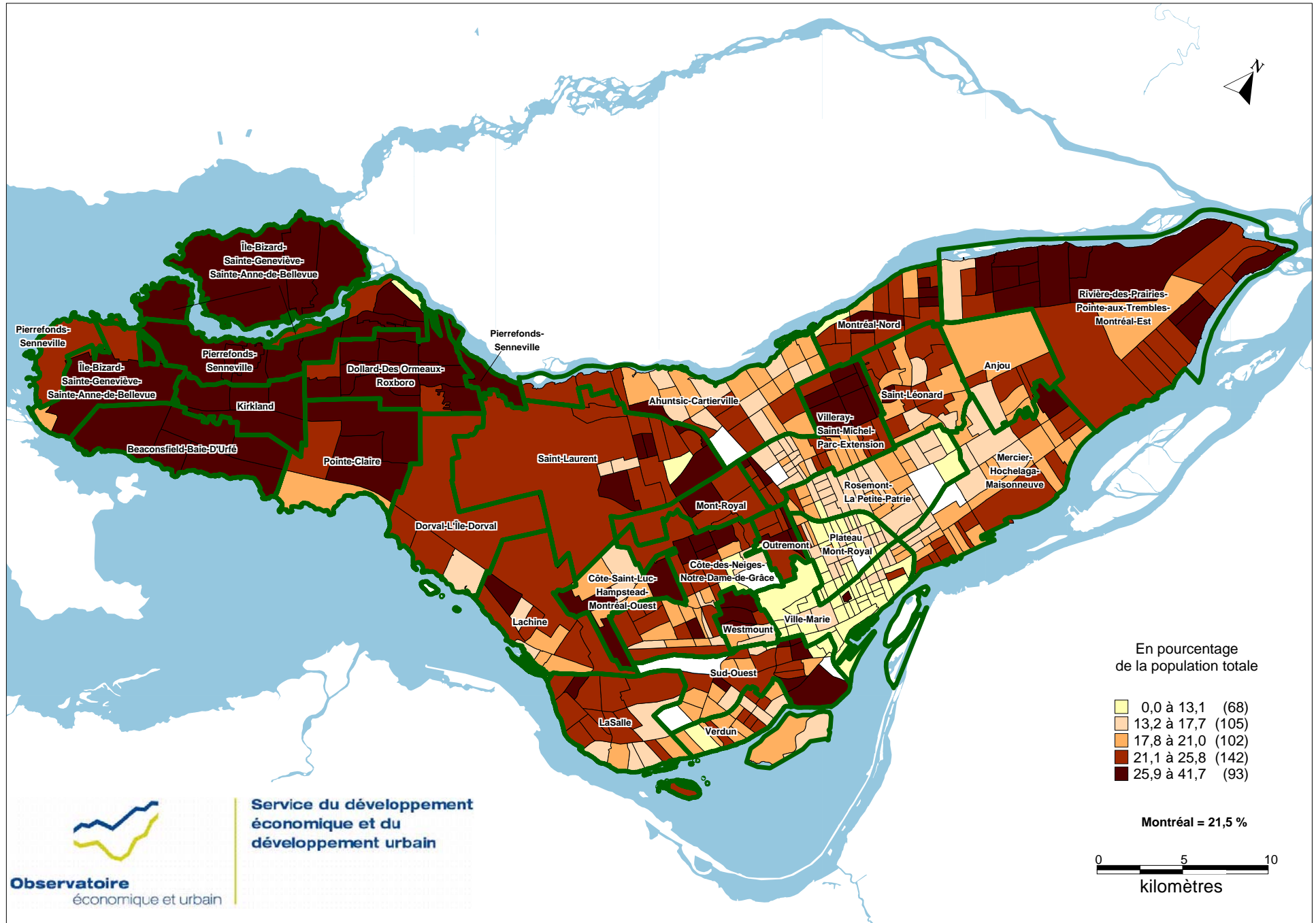
POPULATION DE 15 À 24 ANS À MONTRÉAL EN 2001



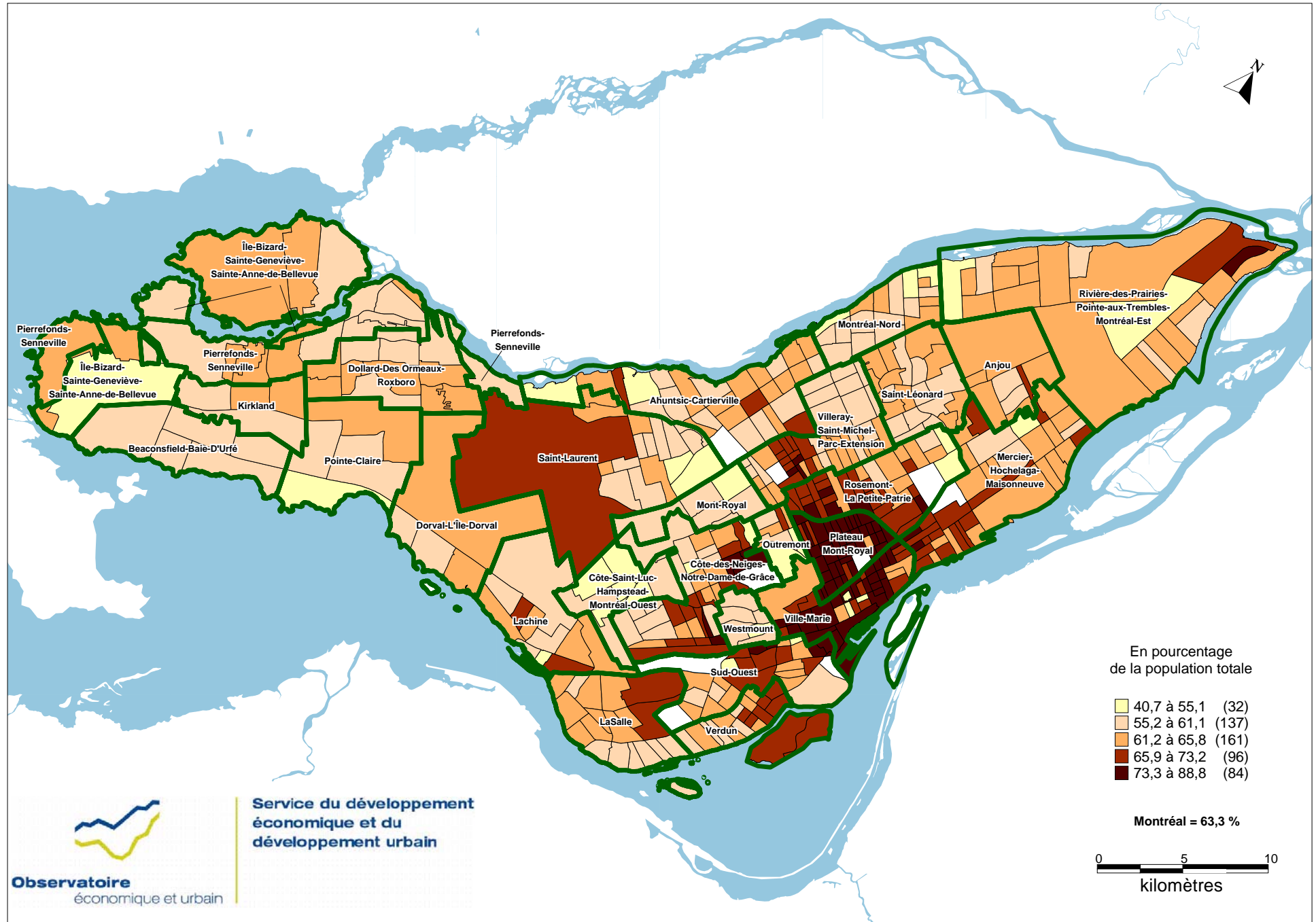
POPULATION DE 25 À 64 ANS À MONTRÉAL EN 2001



POPULATION DE 0 À 19 ANS À MONTRÉAL EN 2001



POPULATION DE 20 À 64 ANS À MONTRÉAL EN 2001



POPULATION DE 65 ANS ET PLUS À MONTRÉAL EN 2001

