

# **Activité économique**

Retrouvez sous la variable **Activité économique**, les 19 cartes suivantes accompagnées d'une analyse détaillée :

- Taux d'activité de la population de 15 ans et plus à Montréal en 2001
- Taux d'activité des hommes de 15 ans et plus à Montréal en 2001
- Taux d'activité des femmes de 15 ans et plus à Montréal en 2001
- Taux d'emploi de la population de 15 ans et plus à Montréal en 2001
- Taux d'emploi des hommes de 15 ans et plus à Montréal en 2001
- Taux d'emploi des femmes de 15 ans et plus à Montréal en 2001
- Taux de chômage de la population de 15 ans et plus à Montréal en 2001
- Taux de chômage des hommes de 15 ans et plus à Montréal en 2001
- Taux de chômage des femmes de 15 ans et plus à Montréal en 2001
- Population de 15 ans et plus selon la profession à Montréal en 2001 : vente et services
- Population de 15 ans et plus selon la profession à Montréal en 2001 : affaires, finances et administration
- Population de 15 ans et plus selon la profession à Montréal en 2001 : gestion
- Population de 15 ans et plus selon la profession à Montréal en 2001 : métiers, transport et machinerie
- Population de 15 ans et plus selon la profession à Montréal en 2001 : sciences sociales, enseignement, administration publique et religion
- Population de 15 ans et plus selon la profession à Montréal en 2001 : transformation, fabrication et services d'utilité publique
- Population de 15 ans et plus selon la profession à Montréal en 2001 : sciences naturelles et appliquées et professions apparentées
- Population de 15 ans et plus selon la profession à Montréal en 2001 : secteurs de la santé
- Population de 15 ans et plus selon la profession à Montréal en 2001 : arts, culture, sports et loisirs
- Population de 15 ans et plus selon la profession à Montréal en 2001 : professions propres au secteur primaire

## Activité économique

### Taux d'activité

De 1996 à 2001, le taux d'activité<sup>1</sup> de la population de *15 ans et plus* de Montréal est passé de 60,1 % à 62,8 %.

Dans la plupart des arrondissements de l'ouest de la ville et de quelques arrondissements du centre, le pourcentage de la population de *15 ans et plus*, dans la population active, est au-dessus de la moyenne. À **L'Île-Bizard–Sainte-Geneviève–Sainte-Anne-de-Bellevue, Le Plateau-Mont-Royal** et **Kirkland** par exemple, on enregistre des taux d'activité supérieurs à 70 %. À l'opposé, on enregistre des taux d'activité faibles dans des arrondissements de l'est et du centre, le plus faible étant de 55,3 % enregistré dans **Montréal-Nord**.

Il est à noter que le taux d'activité est plus élevé chez les hommes, 69,8 %, que chez les femmes 56,6 %.

### Taux d'emploi

À Montréal, 57 % de la population active occupe un emploi à temps partiel ou à temps plein. Comme pour le taux d'activité, les taux d'emploi<sup>2</sup> les plus élevés s'enregistrent essentiellement dans les arrondissements de l'ouest de la ville et quelques arrondissements du centre. **L'Île-Bizard–Sainte-Geneviève–Sainte-Anne-de-Bellevue** est l'arrondissement qui présente le taux d'emploi le plus élevé à Montréal. Le taux d'emploi le plus faible est enregistré dans **Montréal-Nord**, soit 48,7 %.

Le taux d'emploi chez les hommes est de 62,9 %, tandis qu'il est de 51,7 % chez les femmes. C'est dans l'arrondissement de **Kirkland** qu'on trouve le plus d'hommes de *15 ans et plus* occupant un emploi mais c'est l'arrondissement du **Plateau-Mont-Royal** qui présente le taux d'emploi le plus élevé chez les femmes.

---

<sup>1</sup> Taux d'activité : pourcentage de la population active pendant la semaine ayant précédé le jour du recensement (le 15 mai 2001) par rapport aux personnes âgées de 15 ans et plus.

<sup>2</sup> Taux d'emploi : pourcentage de la population occupée au cours de la semaine ayant précédé le jour du recensement (le 15 mai 2001), par rapport au pourcentage de la population de 15 ans et plus.

## Taux de chômage

L'augmentation de l'activité économique dans la population de *15 ans et plus* à Montréal, se traduit également par une baisse du taux de chômage qui est passé de 13,2 % en 1996 à 9,2 % en 2001. L'ouest de la ville reste encore le lieu où les taux de chômage enregistrés sont les plus bas (taux inférieurs à 10 %). Les taux les plus élevés sont observés dans les arrondissements de **Villeray–Saint-Michel–Parc-Extension** et de **Montréal-Nord** avec respectivement 13,5 % et 11,9 %.

À Montréal, le taux de chômage des hommes est de 9,8 % tandis que chez les femmes il est de 8,6 %. L'arrondissement de **Villeray–Saint-Michel–Parc-Extension** est celui qui compte le plus d'hommes au chômage dans sa population active tandis que la plus forte concentration de femmes au chômage est enregistrée dans **Montréal-Nord**.

## Profession

Selon la classification nationale des professions pour le recensement de 2001<sup>3</sup>, la population active de *15 ans et plus* évolue dans dix domaines d'activité dont trois regroupent plus de 50 % de la population :

- Les ventes et services 21,5 %
- Le secteur des affaires, finance et administration 19,8 %
- La gestion 10,5 %

Les plus forts pourcentages de population exerçant des professions liées au secteur des ventes et services et à celui des affaires, finance et administration sont enregistrés dans les arrondissements de **Mercier–Hochelaga-Maisonneuve** et de **Montréal-Nord**.

Les arrondissements de l'est présentent également les taux les plus élevés de professionnels du secteur des métiers, transport et machinerie, et celui de la transformation, la fabrication et des services d'utilité publique.

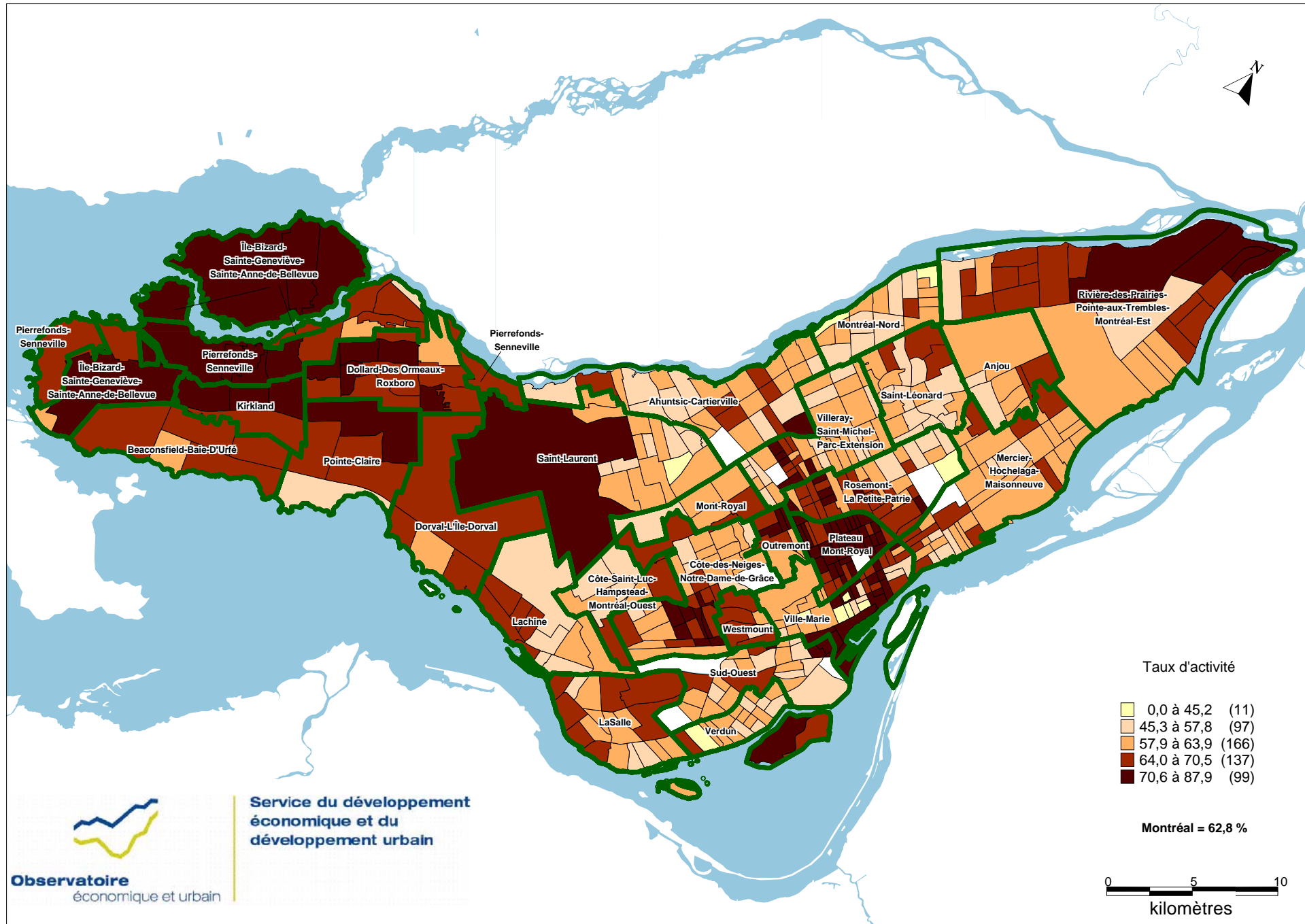
Dans les arrondissements de l'ouest, on retrouve une importante concentration de professionnels en gestion et en sciences naturelles, notamment dans **Kirkland**, **Lachine**, **Dorval–L'Île-Dorval**.

Dans les arrondissements de **Ville-Marie** et du **Plateau-Mont-Royal**, on note plutôt de fortes concentrations de professionnels en arts, culture, sports et loisirs, et en sciences sociales.

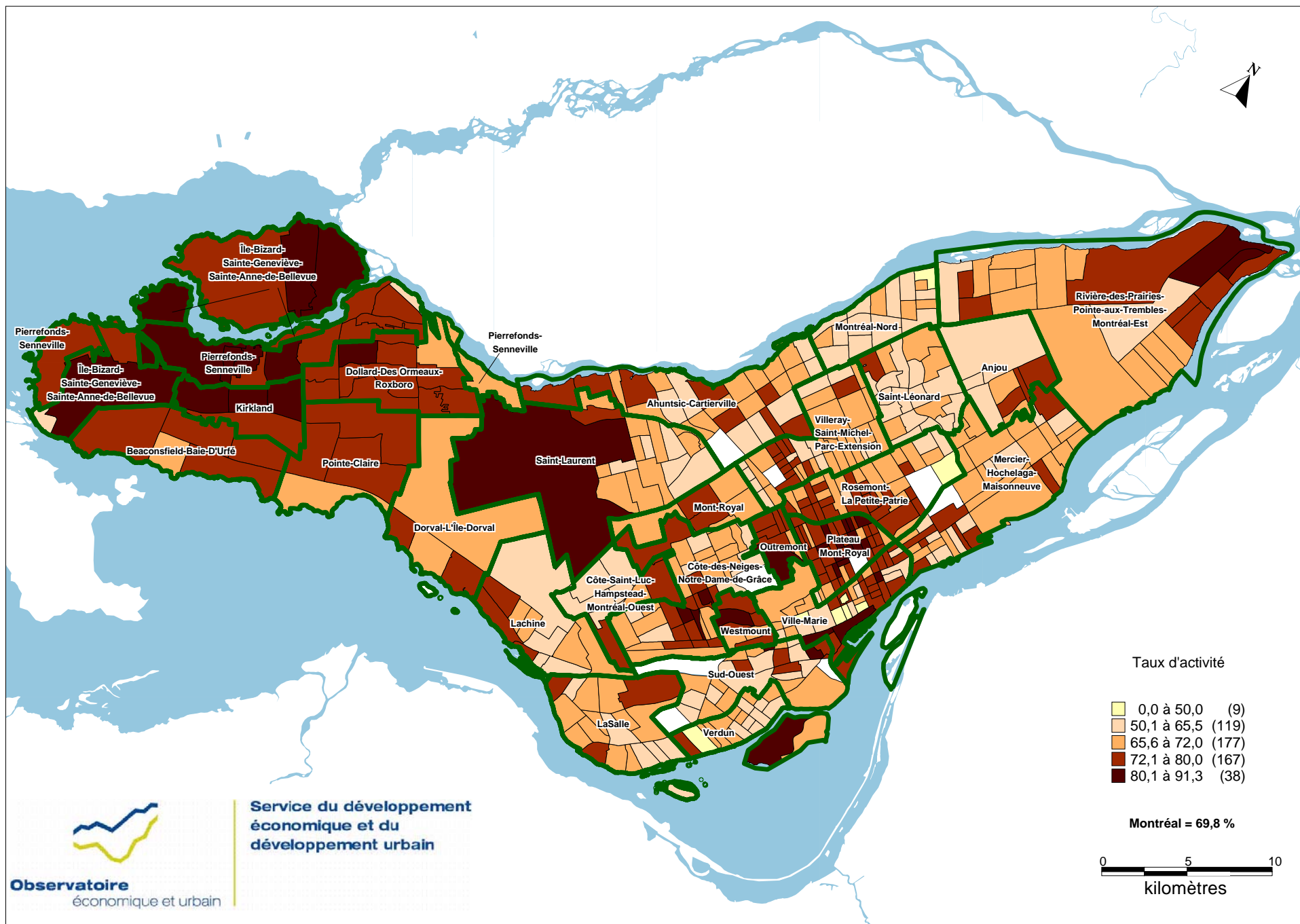
---

<sup>3</sup> La Classification nationale des professions pour statistiques de 2001 est une révision de la Classification type des professions (CTP) de 1991. Les données sur la profession des recensements de 1991 et de 1996 ont été produites à l'aide de la CTP de 1991.

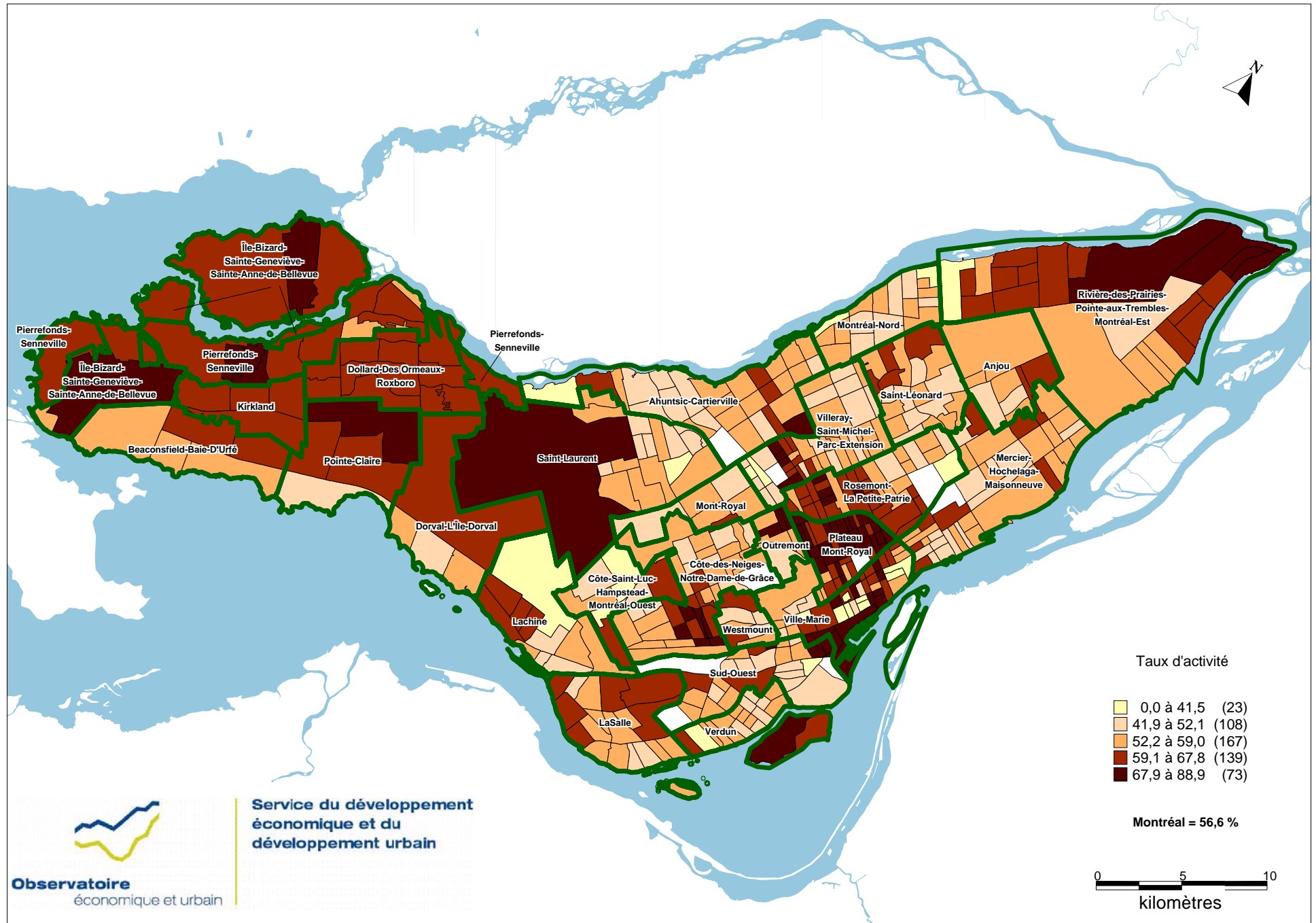
# TAUX D'ACTIVITÉ DE LA POPULATION DE 15 ANS ET PLUS À MONTRÉAL EN 2001



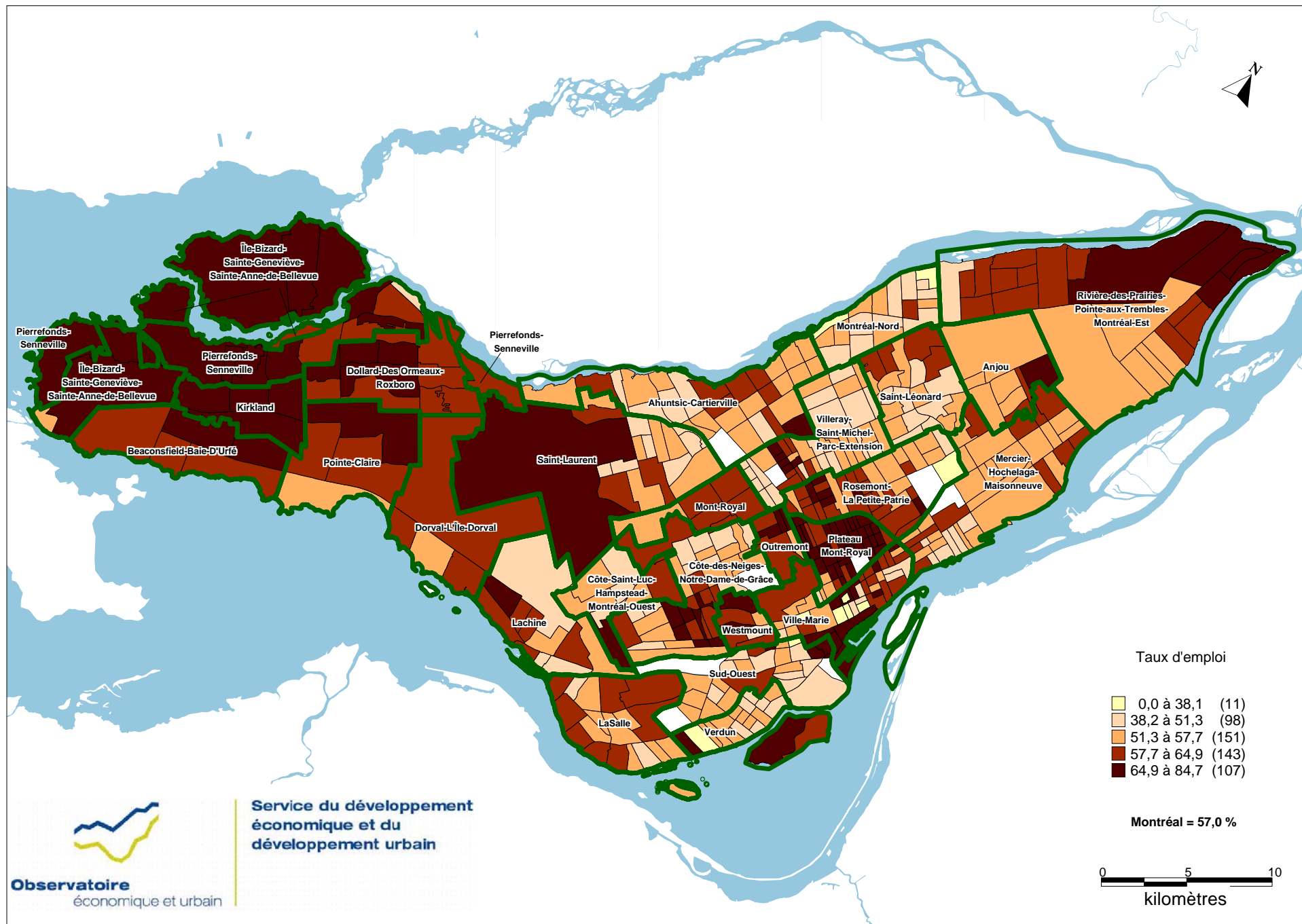
# TAUX D'ACTIVITÉ DES HOMMES DE 15 ANS ET PLUS À MONTRÉAL EN 2001



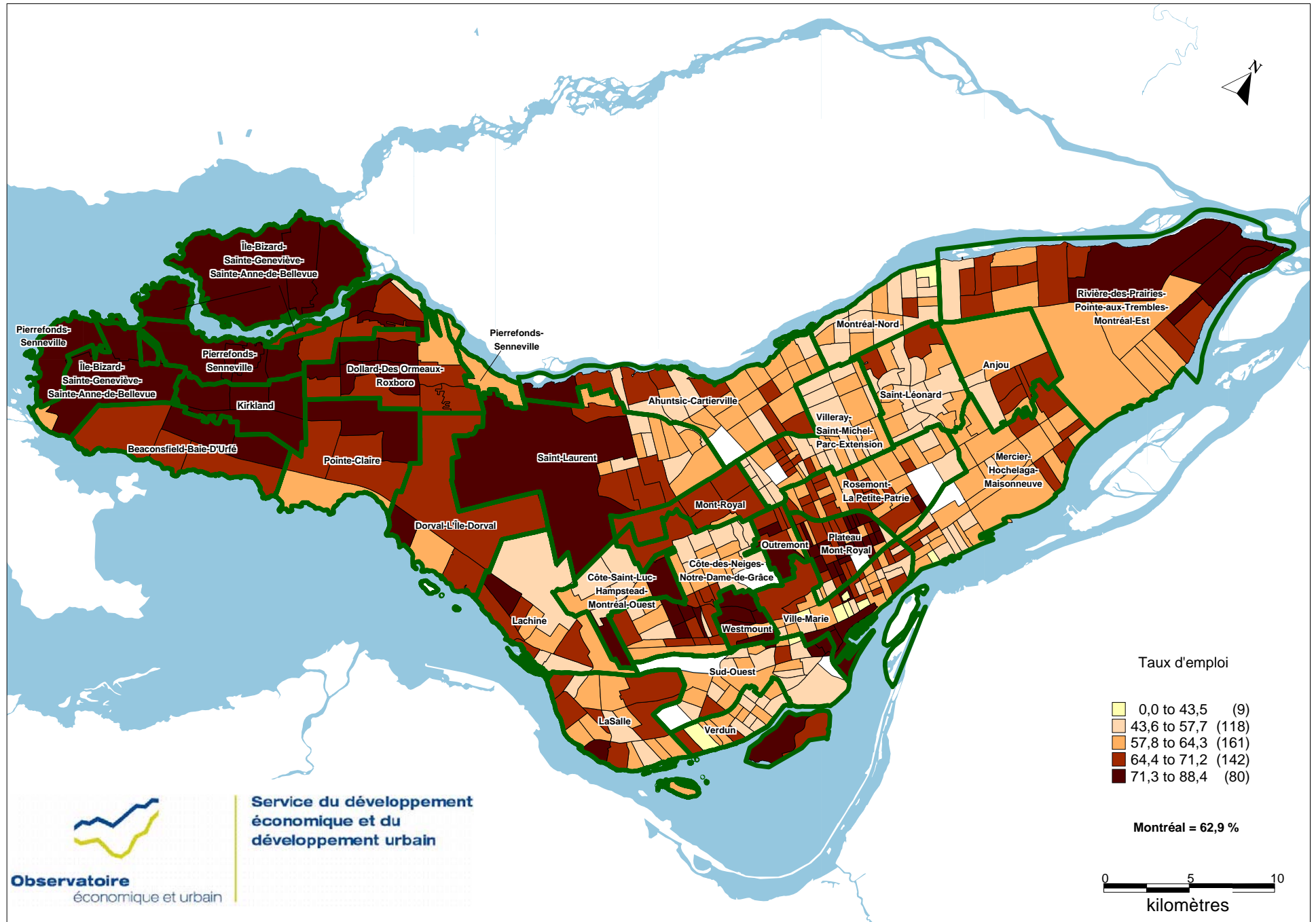
# TAUX D'ACTIVITÉ DES FEMMES DE 15 ANS ET PLUS À MONTRÉAL EN 2001



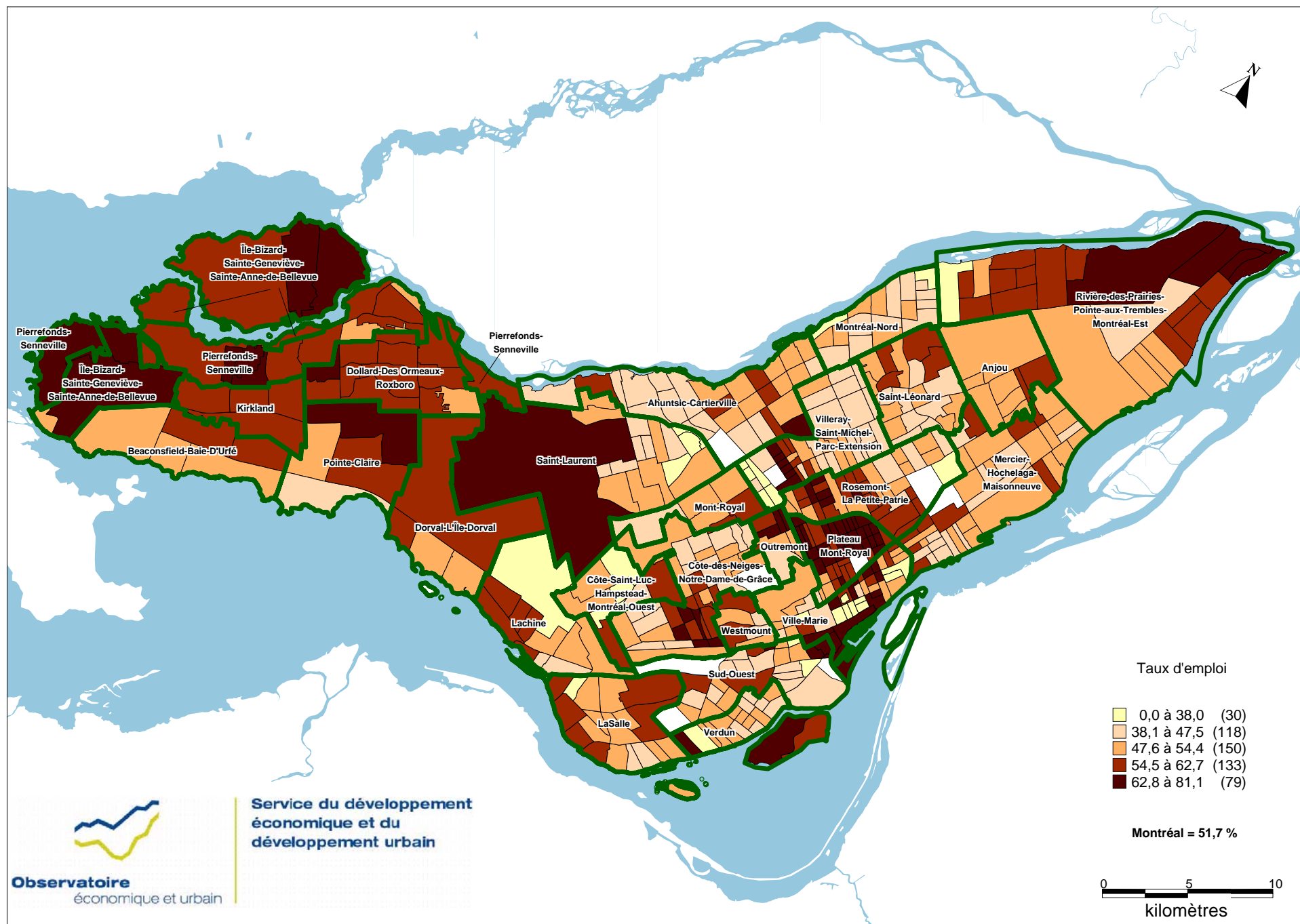
# TAUX D'EMPLOI DE LA POPULATION DE 15 ANS ET PLUS À MONTRÉAL EN 2001



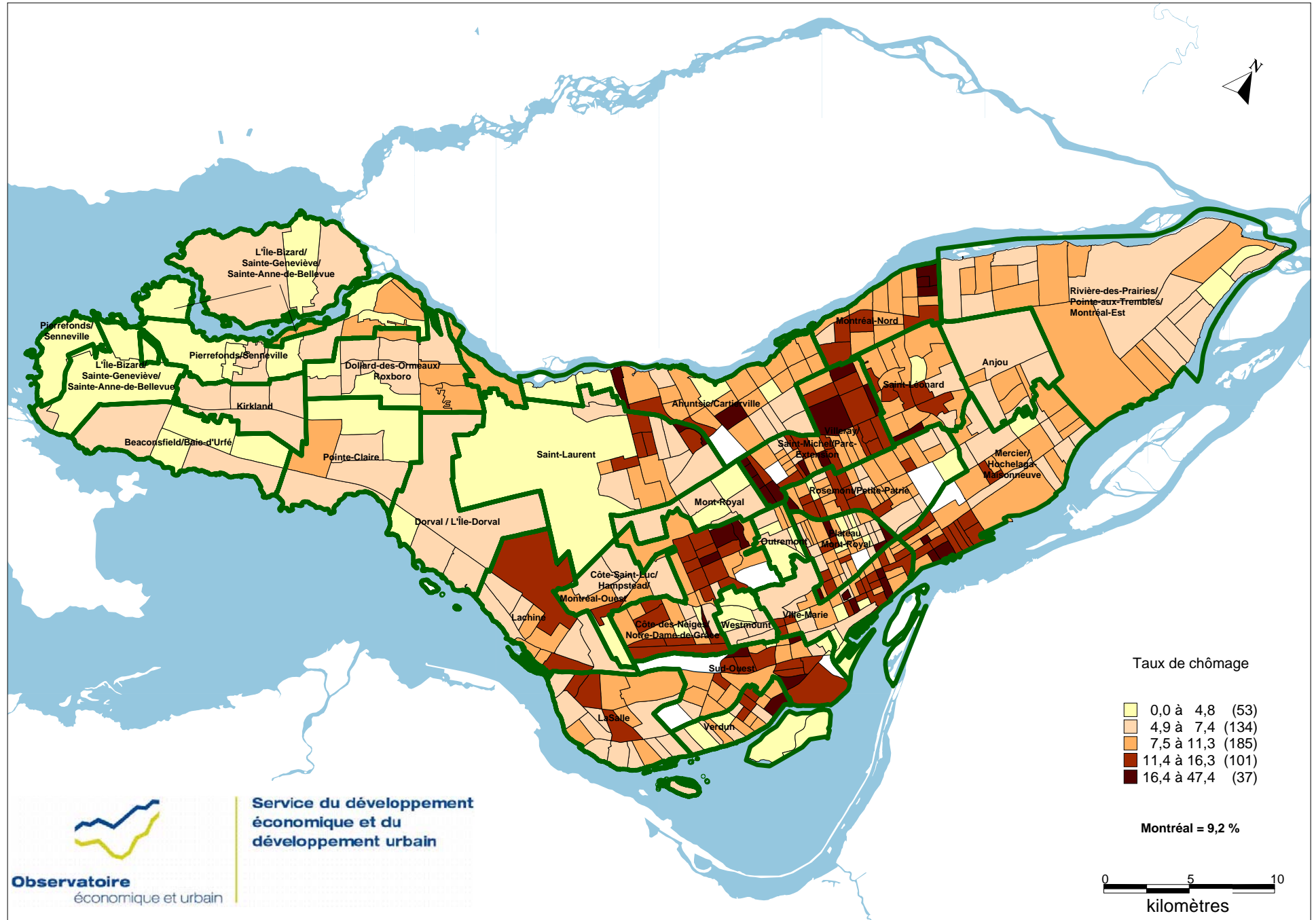
# TAUX D'EMPLOI DES HOMMES DE 15 ANS ET PLUS À MONTRÉAL EN 2001



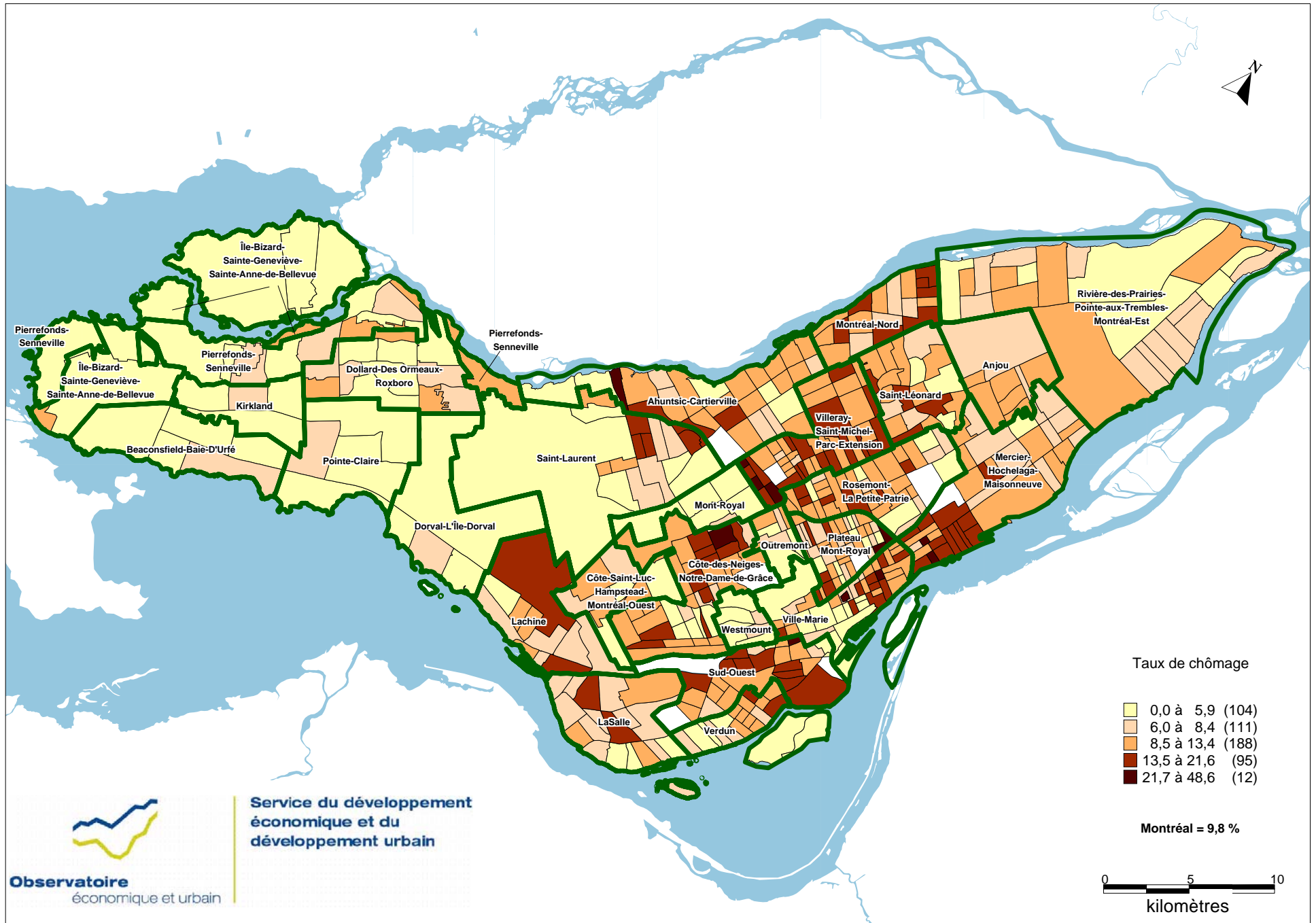
# TAUX D'EMPLOI DES FEMMES DE 15 ANS ET PLUS À MONTRÉAL EN 2001



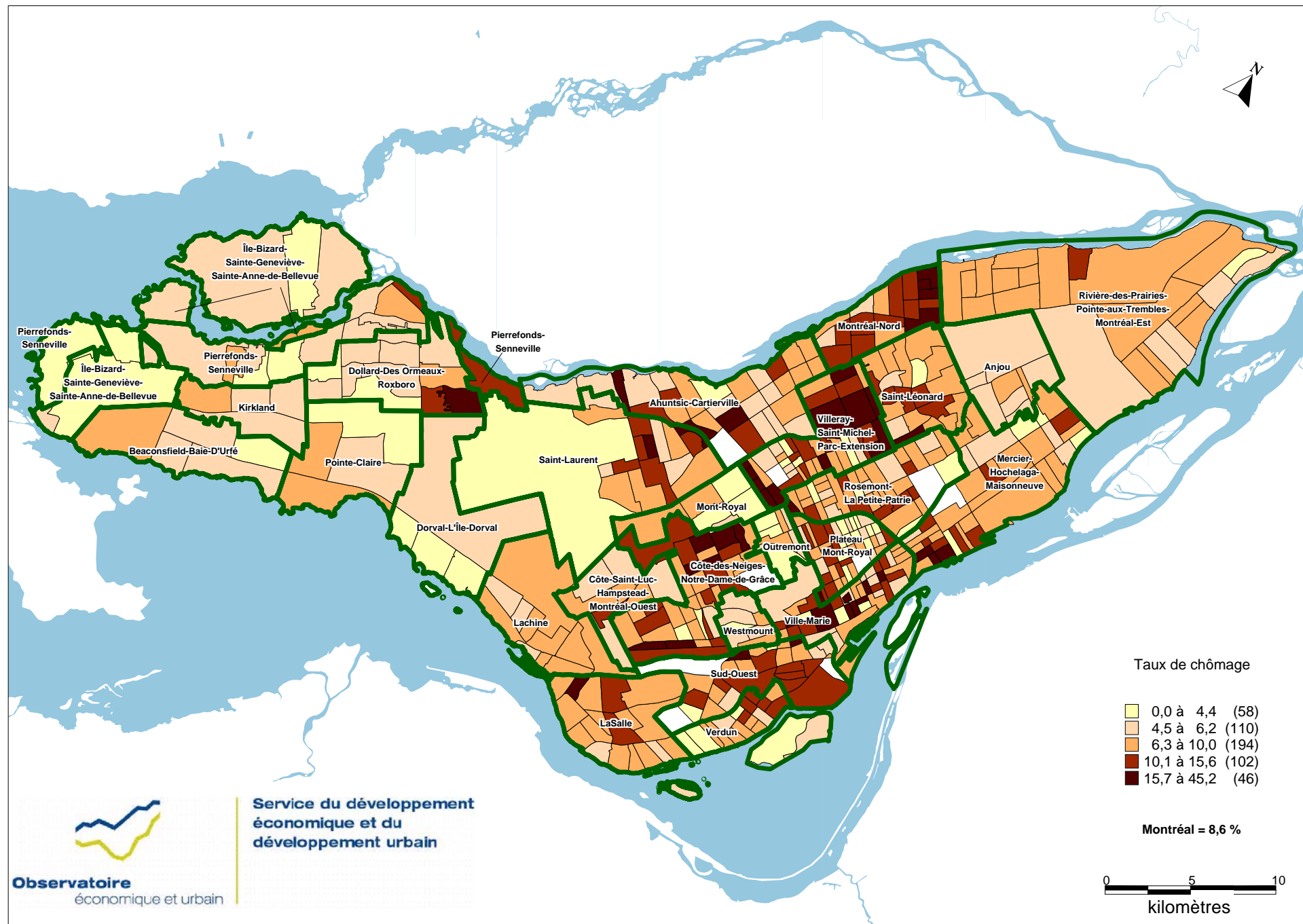
# TAUX DE CHÔMAGE DE LA POPULATION DE 15 ANS ET PLUS À MONTRÉAL EN 2001



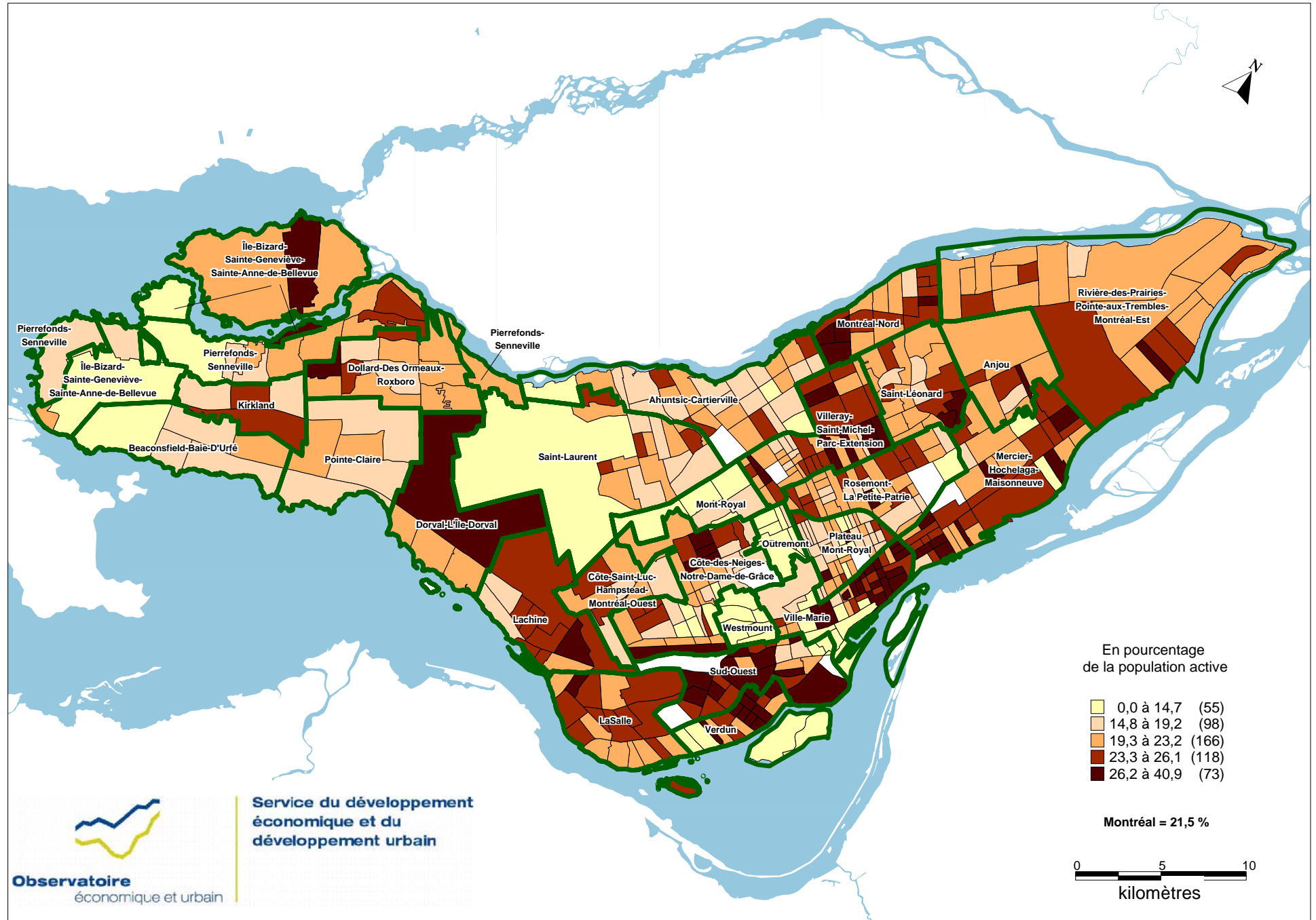
# TAUX DE CHÔMAGE DES HOMMES DE 15 ANS ET PLUS À MONTRÉAL EN 2001



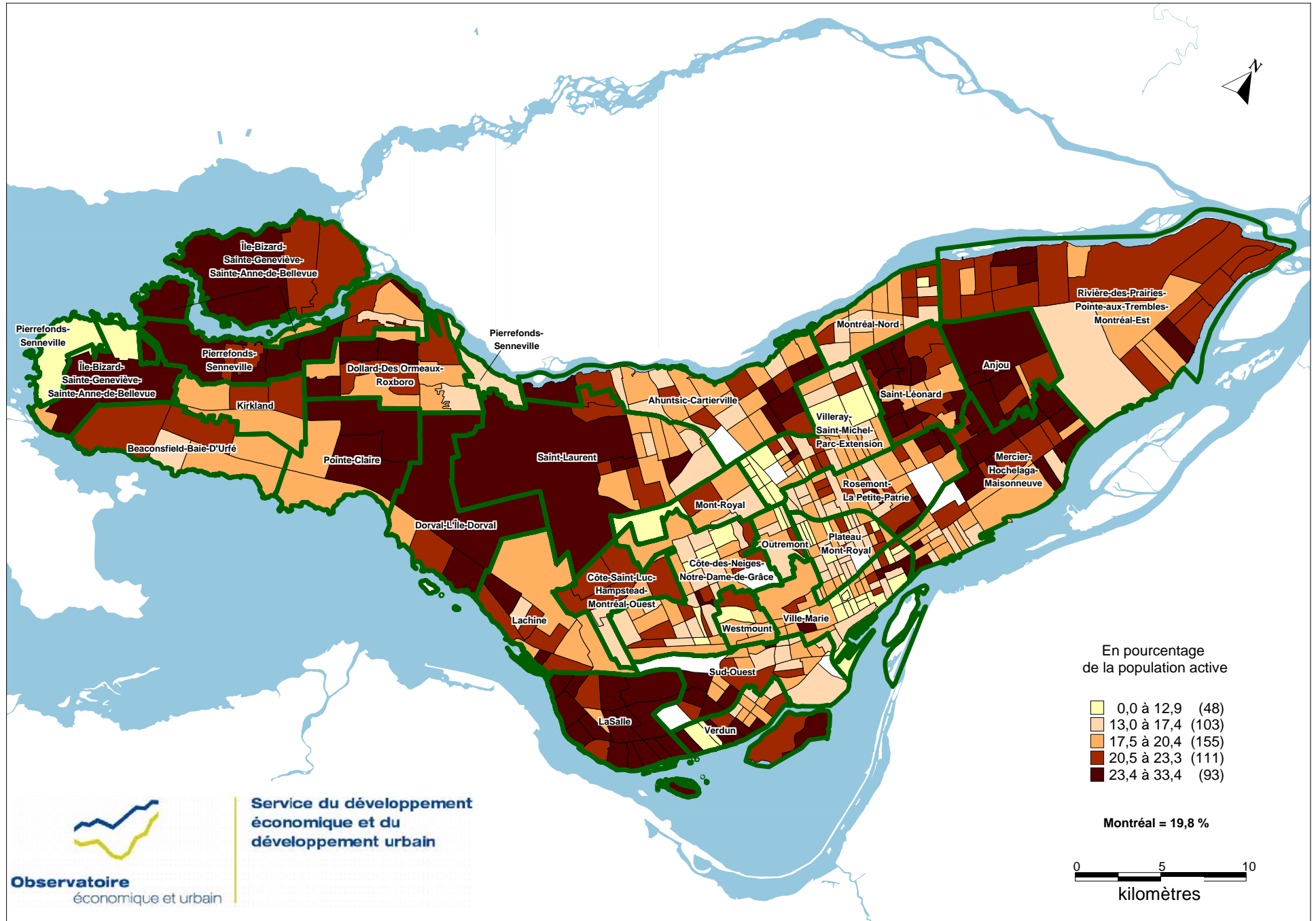
# TAUX DE CHÔMAGE DES FEMMES DE 15 ANS ET PLUS À MONTRÉAL EN 2001



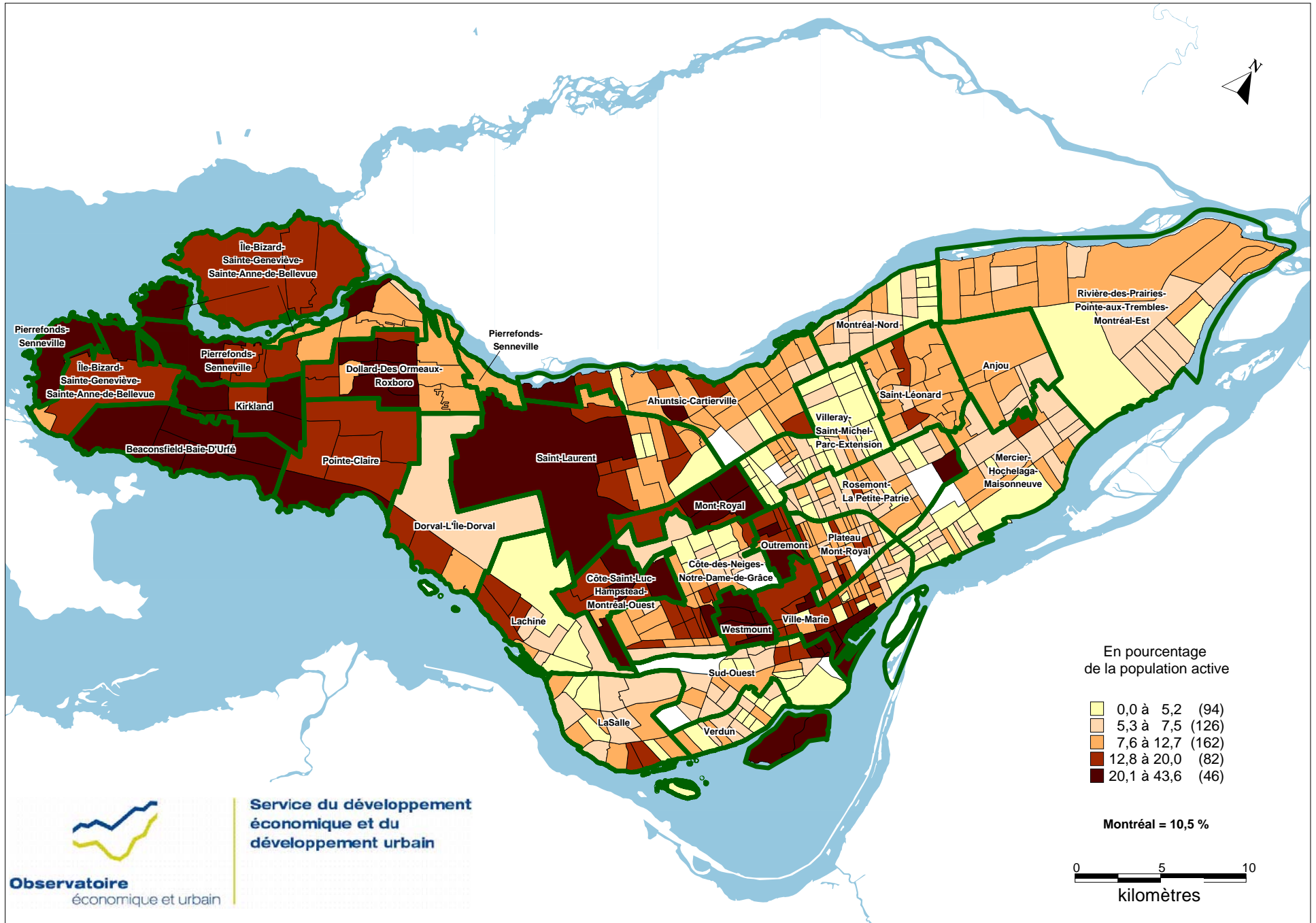
# POPULATION DE 15 ANS ET PLUS SELON LA PROFESSION À MONTRÉAL EN 2001: VENTE ET SERVICES



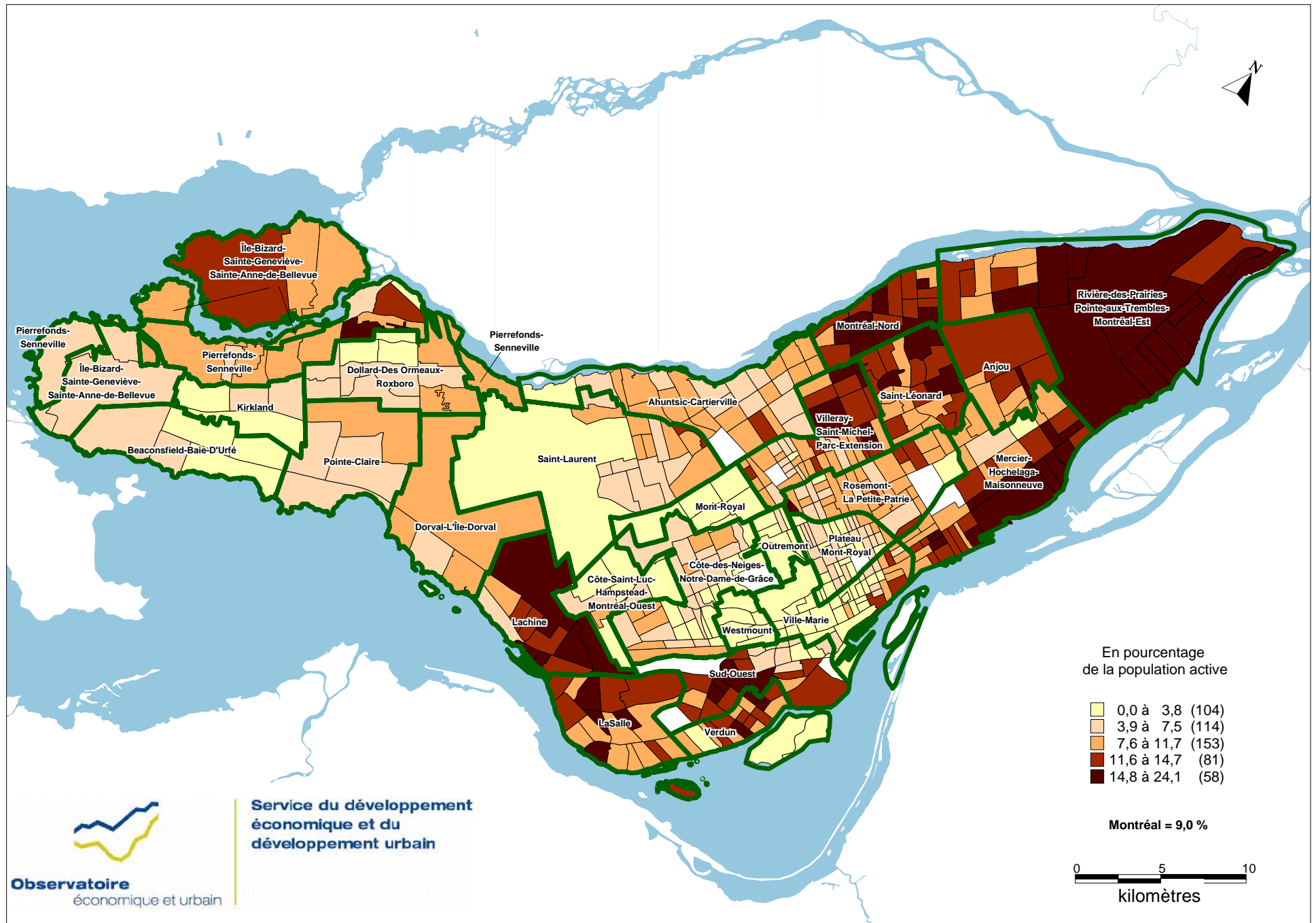
# POPULATION DE 15 ANS ET PLUS SELON LA PROFESSION À MONTRÉAL EN 2001: AFFAIRES, FINANCES ET ADMINISTRATION



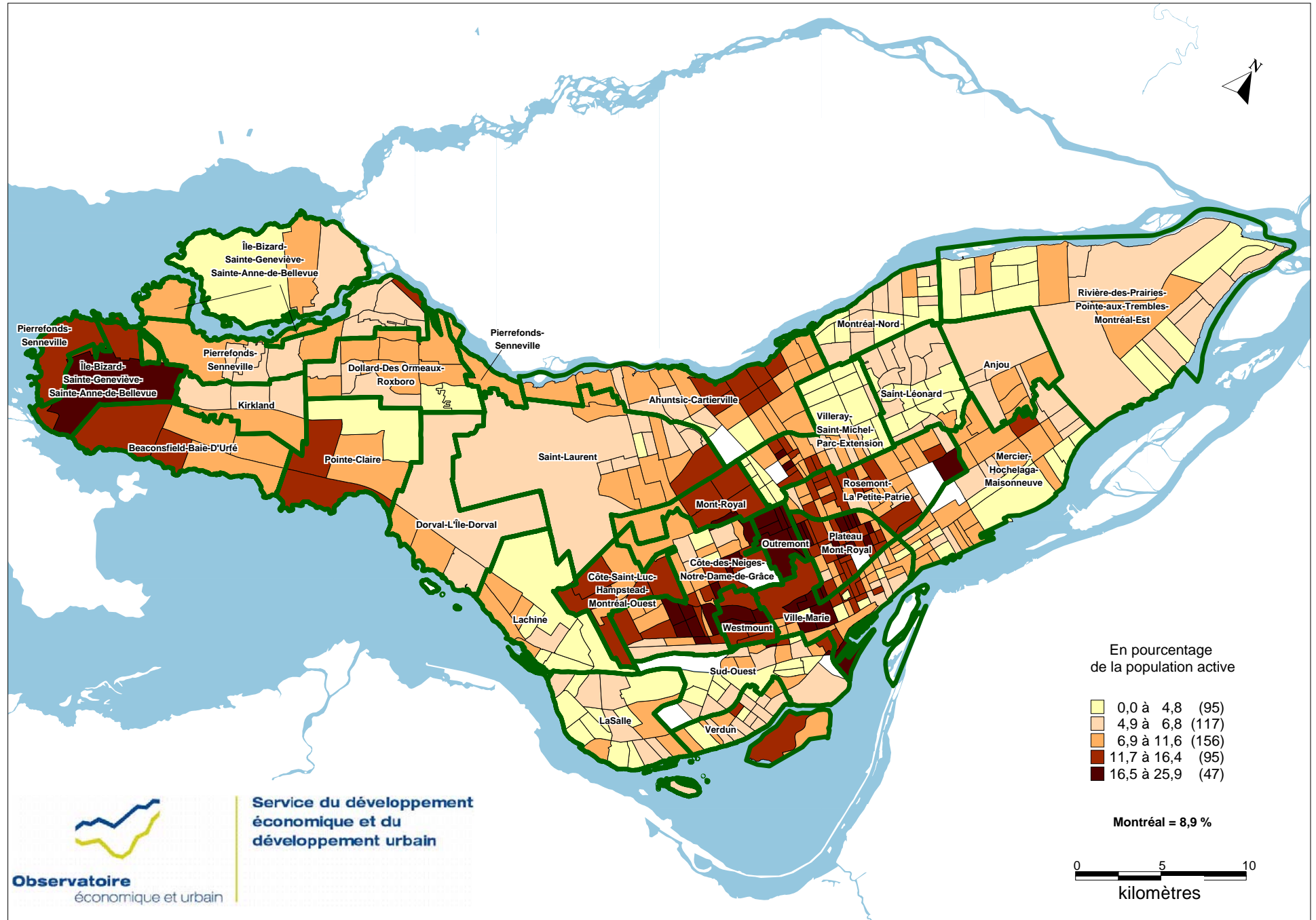
# POPULATION DE 15 ANS ET PLUS SELON LA PROFESSION À MONTRÉAL EN 2001: GESTION



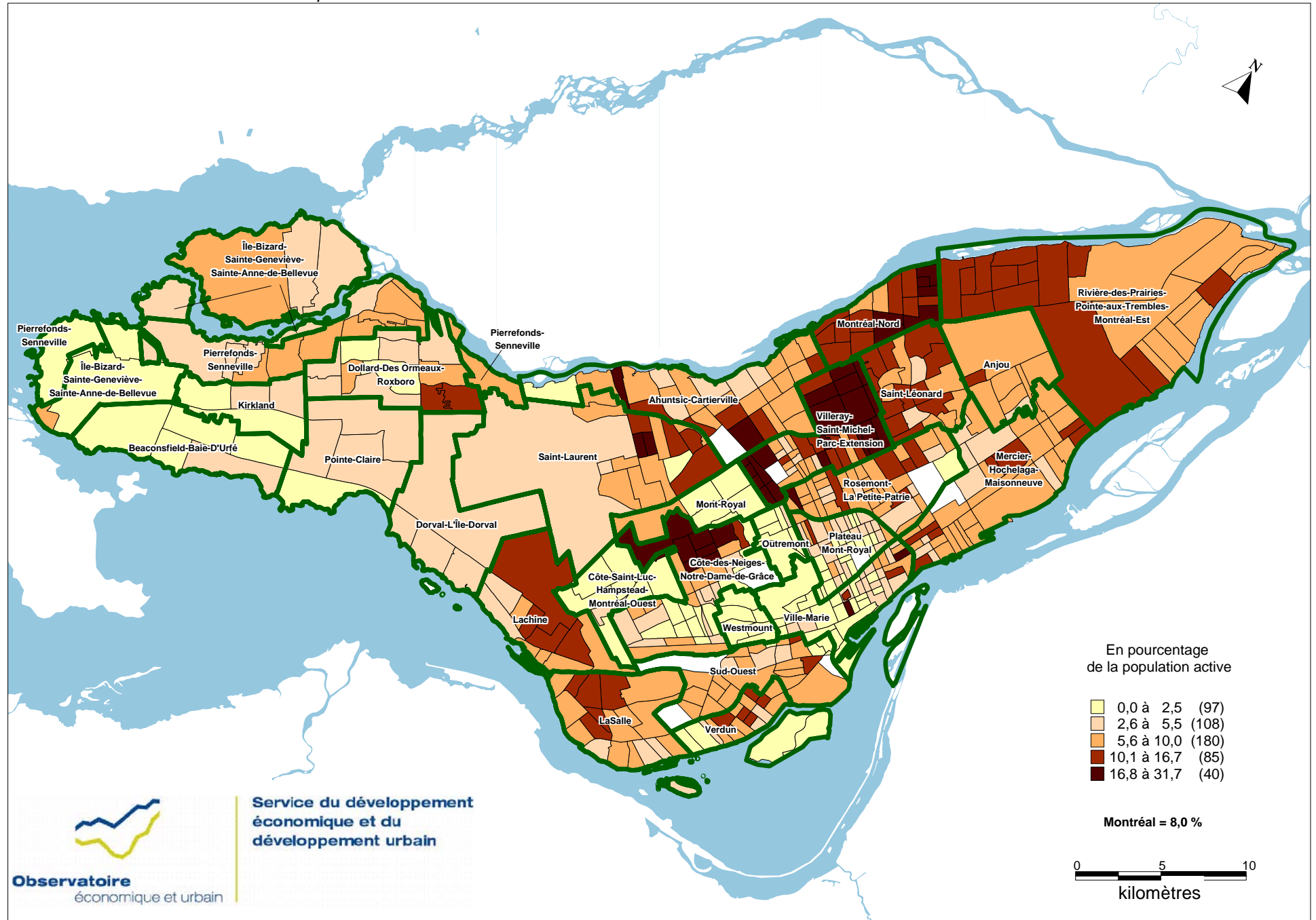
# POPULATION DE 15 ANS ET PLUS SELON LA PROFESSION À MONTRÉAL EN 2001: MÉTIERS, TRANSPORT ET MACHINERIE



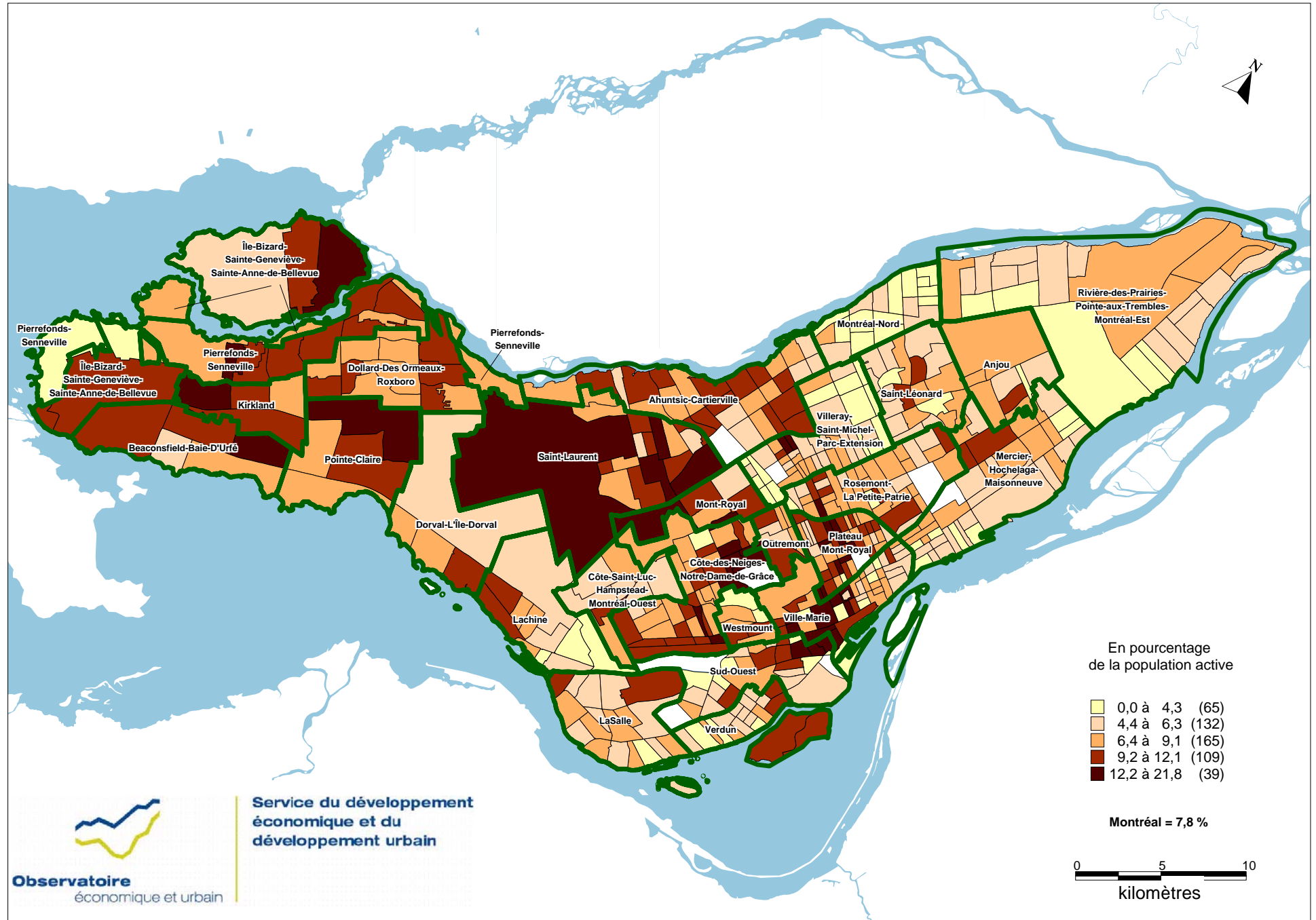
# POPULATION DE 15 ANS ET PLUS SELON LA PROFESSION À MONTRÉAL EN 2001: SCIENCES SOCIALES, ENSEIGNEMENT, ADMINISTRATION PUBLIQUE ET RELIGION



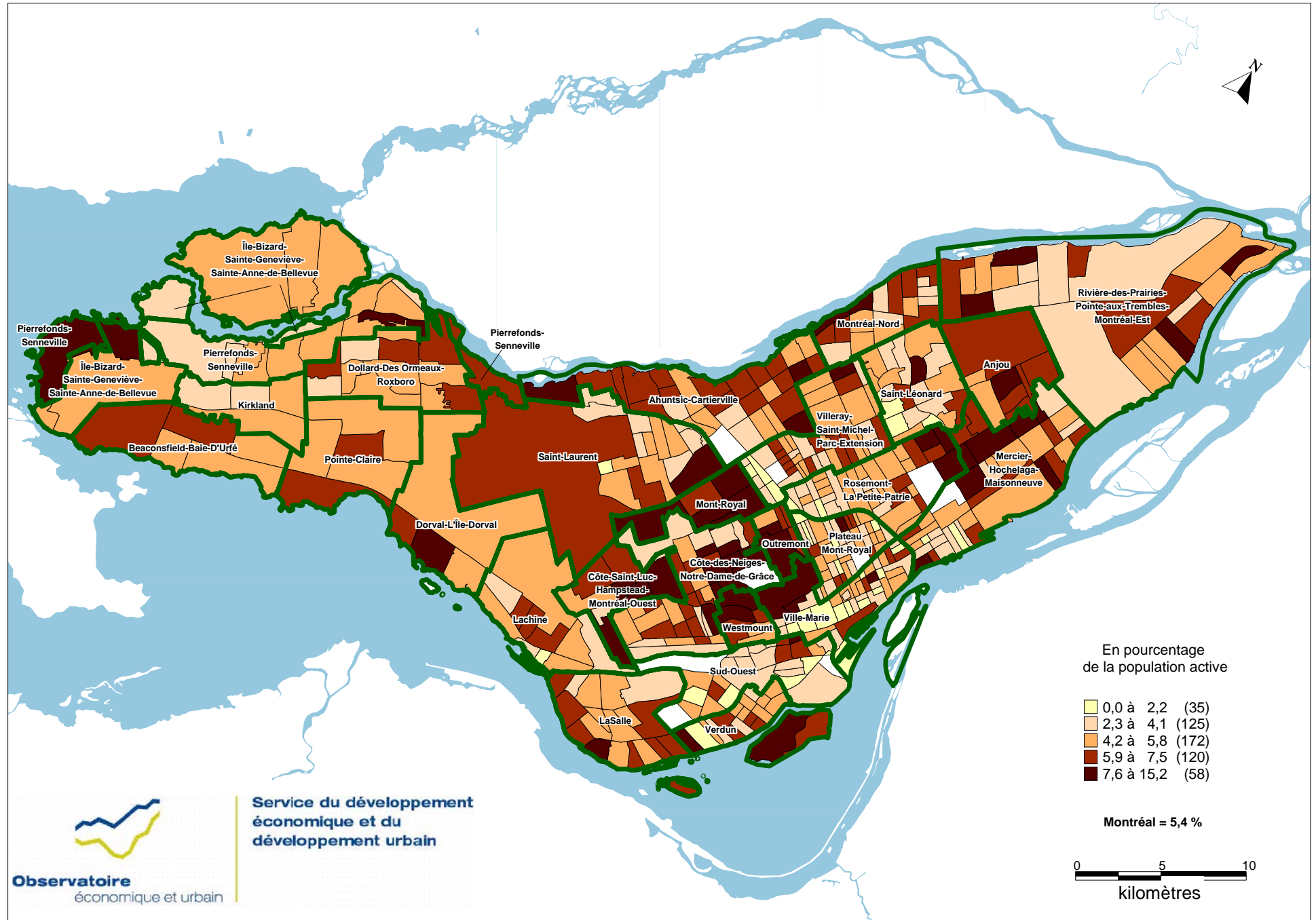
# POPULATION DE 15 ANS ET PLUS SELON LA PROFESSION À MONTRÉAL EN 2001: TRANSFORMATION, FABRICATION ET SERVICES D'UTILITÉ PUBLIQUE



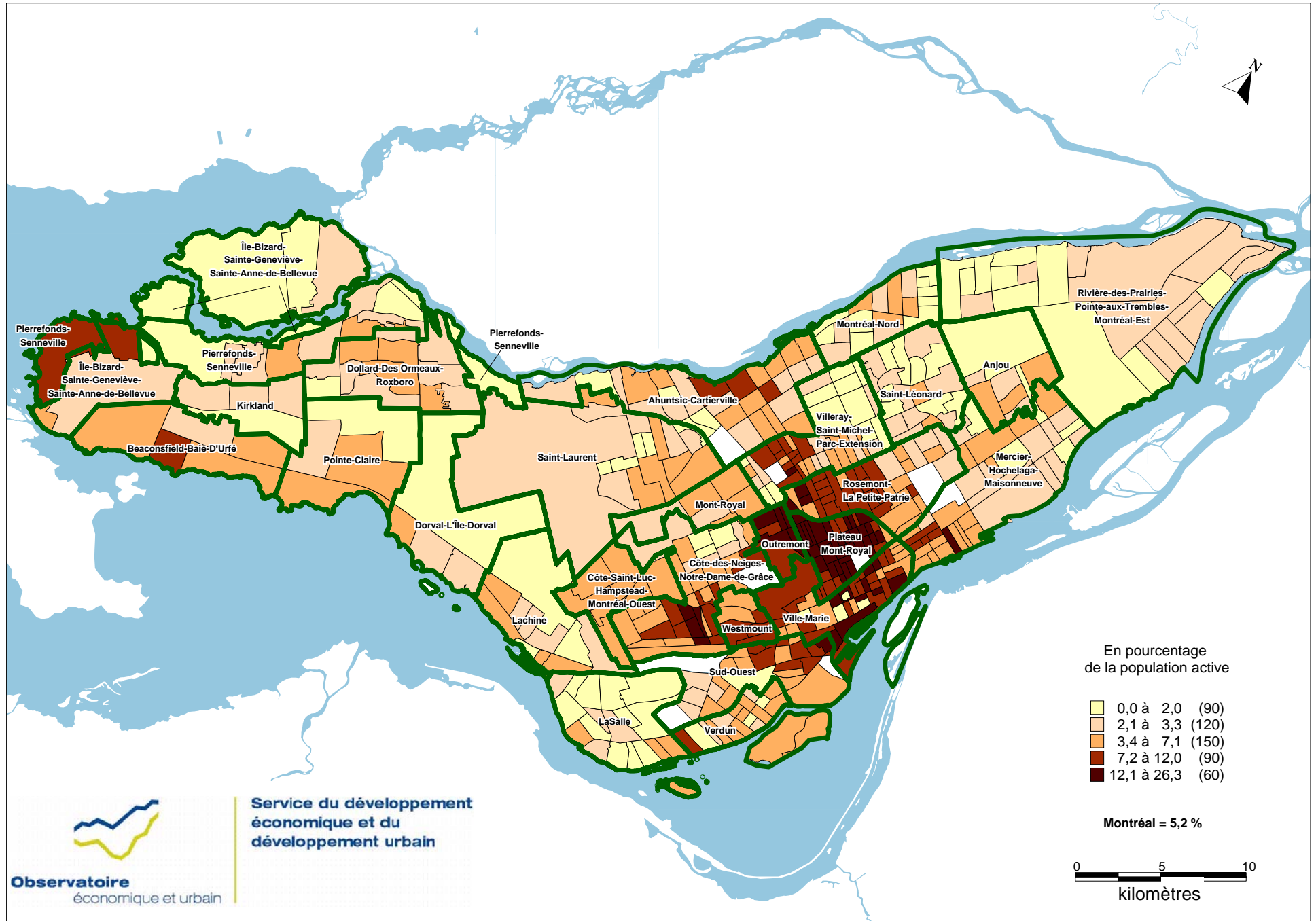
# POPULATION DE 15 ANS ET PLUS SELON LA PROFESSION À MONTRÉAL EN 2001: SCIENCES NATURELLES ET APPLIQUÉES ET PROFESSIONS APPARENTÉES



# POPULATION DE 15 ANS ET PLUS SELON LA PROFESSION À MONTRÉAL EN 2001: SECTEUR DE LA SANTÉ



# POPULATION DE 15 ANS ET PLUS SELON LA PROFESSION À MONTRÉAL EN 2001: ARTS, CULTURE, SPORTS ET LOISIRS



# POPULATION DE 15 ANS ET PLUS SELON LA PROFESSION À MONTRÉAL EN 2001: PROFESSIONS PROPRES AU SECTEUR PRIMAIRE

