

**ÉTUDE PUBLIQUE DU BILAN 2005-2006
DE LA MISE EN ŒUVRE DU PLAN D'URBANISME
MONTRÉAL**

COMMENTAIRES PRÉSENTÉS PAR

**Comité pour la protection des espaces verts
des Rapides-ducheval-blanc
Pierrefonds/Roxboro**

Mardi, le 16 mai 2006

Présenté par : Mme Carmen Laroche Vrana
Citoyenne

5215, Riviera #3112
Pierrefonds H8Z 2Z4
cvrana@videotron.ca

COMMENTAIRES

En 2003, la Ville de Montréal a fait préparrrt un document qui s'intitulait **Étude de potentiel/projet de parc régional** avec cartes couleur démontrant toute la richesse de cet écoterritoire. Ci-inclus, vous trouverez copie du document, ainsi que les cartes.

Le ministre Mulcair avait mis un véto sur cette zone inondable, mais la cartographie a été modifiée par l'administration de Pierrefonds pour avoir un permis de construction pour 650 unités d'habitation.

L'étude, mentionnée ci-haut, démontre la fragilité et la richesse de ce territoire et explique même qu'un stationnement ne devrait pas être installé sur ce terrain, mais plutôt de l'autre côté de la voie ferrée. Il est logique que la construction d'édifices et l'installation d'une piscine ne devraient pas être permis.

Nous avons des photographies prises par des citoyens des reptiles en danger dont la tortue géographique et le secteur est son seul endroit de nidification dans tout le Québec.

Le 6 septembre 2005, l'arrondissement Pierrefonds a tenu une supposée consultation des citoyens, qui s'est avérée une séance d'information pour annoncer la correction de la cartographie pour permettre la constrtuction dans les zones inondables. Plus d'une centaine de citoyens sont venus pour contester le changement à la cartographie. Le Journal de Montréal et le Devoir ont communiqué avec Pierrefonds pour obtenir des renseignements concernant la protestation des citoyens au Conseil de Ville pour fins de couverture médiatique. Madame la mairesse Worth a émis un communiqué d'urgence pour tous les journeaux les avisant que nous étions dans l'erreur. Ce qui a eu comme conséquence de dissuader la présence des médias à ce conseil de Ville. Néanmoins, les citoyens ne furent pas dupés car ils demeurent dans le secteur immédiat et save très bien que le territoire est inondé chaque printemps, et même que la partie remblayée est saturée.

Les condos de la rue adjacente, rue Riviera, ont été bâtis sans sous-sol à cause de la nappe phréatique qui inonde tout. À l'arrière de la rue Riviera l'eau monte tous les hivers par la nappe phréatique dont photos sont incluses.

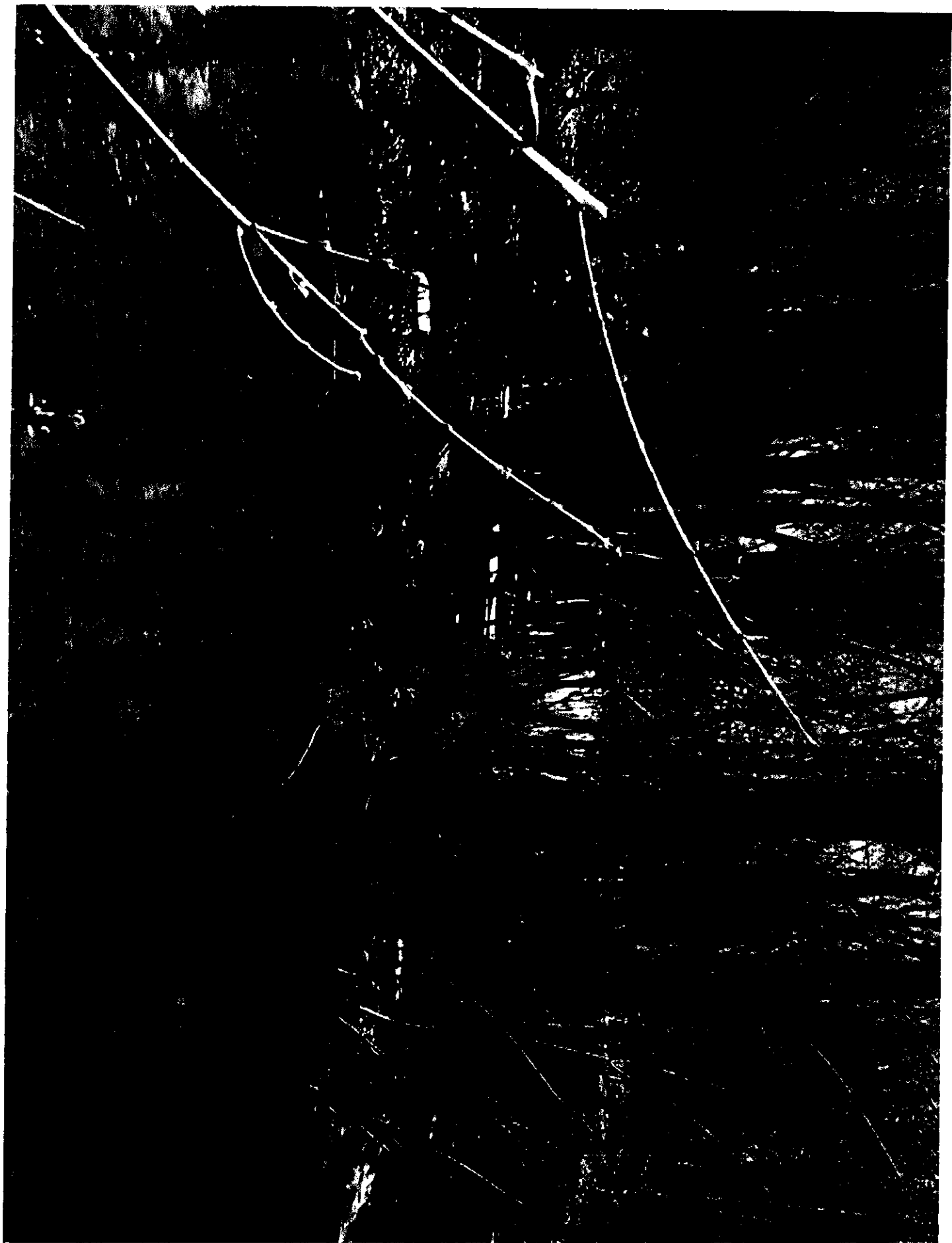
En janvier 2004, le garage de deux bâtisses situées près de la voie ferrée ont été inondés, nous avons copie des rapports du Service des incendies de Montréal à votre disposition.

RECOMMANDATIONS

Veuillez reviser la cartographie à cause de la saison d'inondation et donnez à cet écoterritoire sa vocation qui est celle de parc régional.



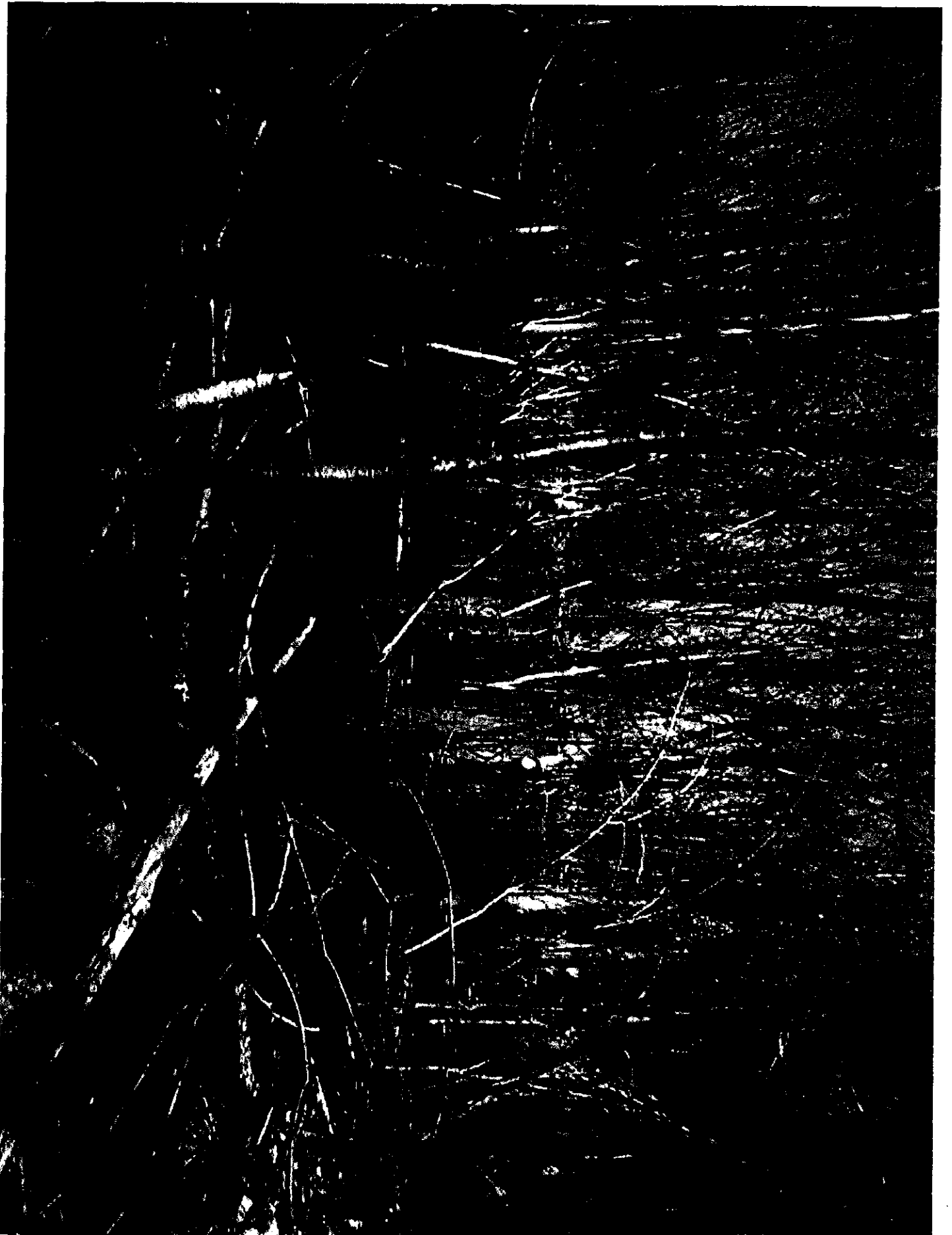
29 april 2006



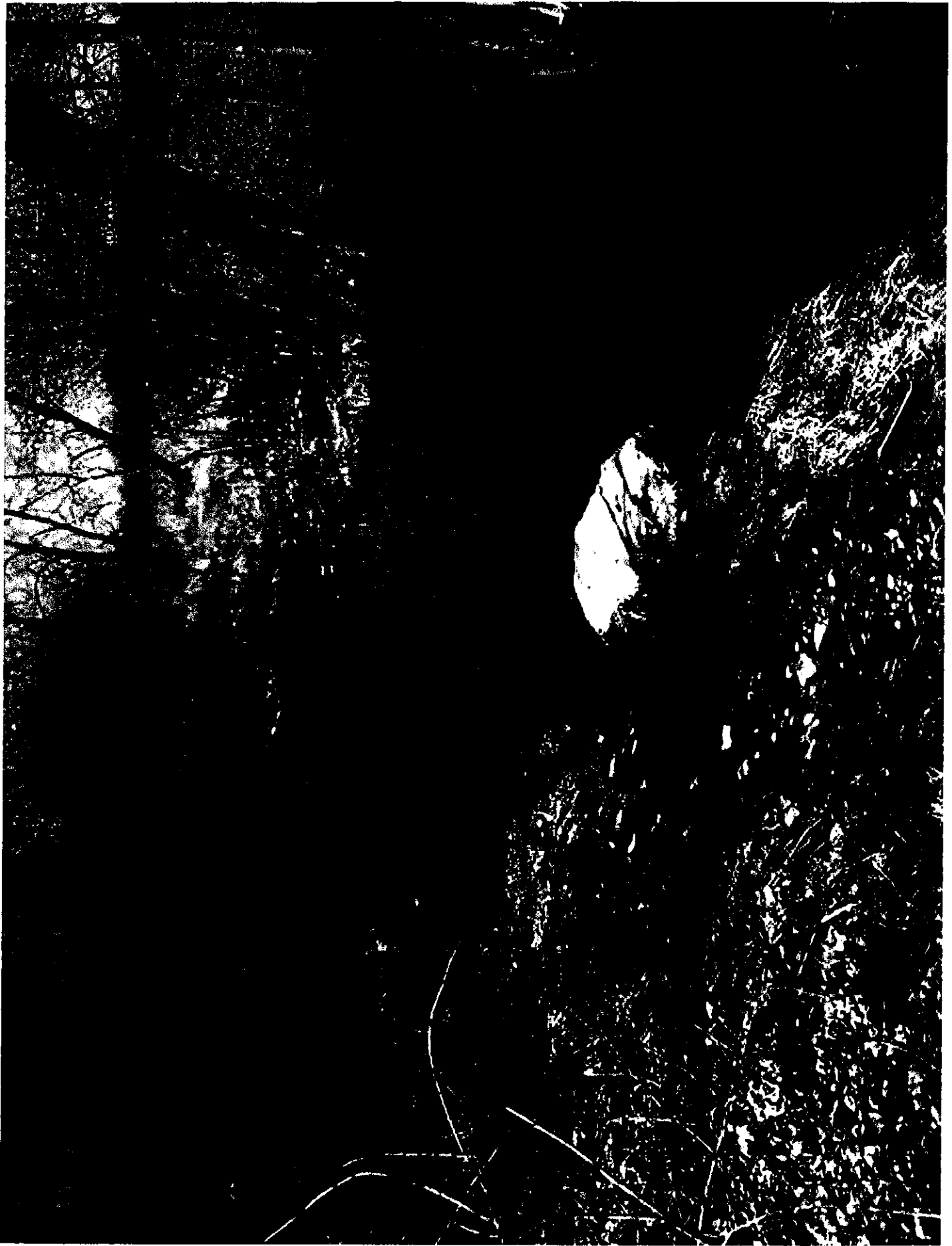
29 april 2006



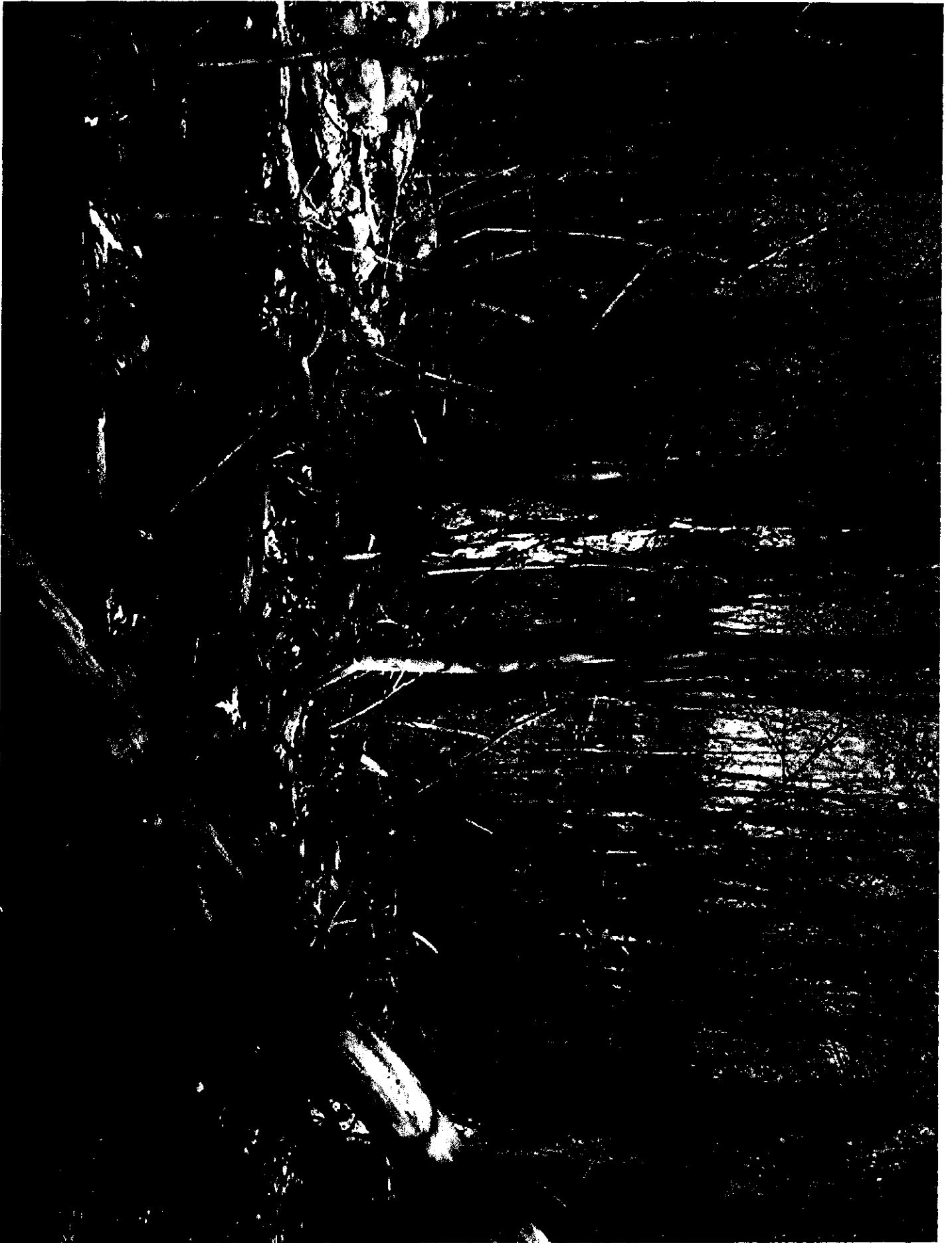
29 April 2006



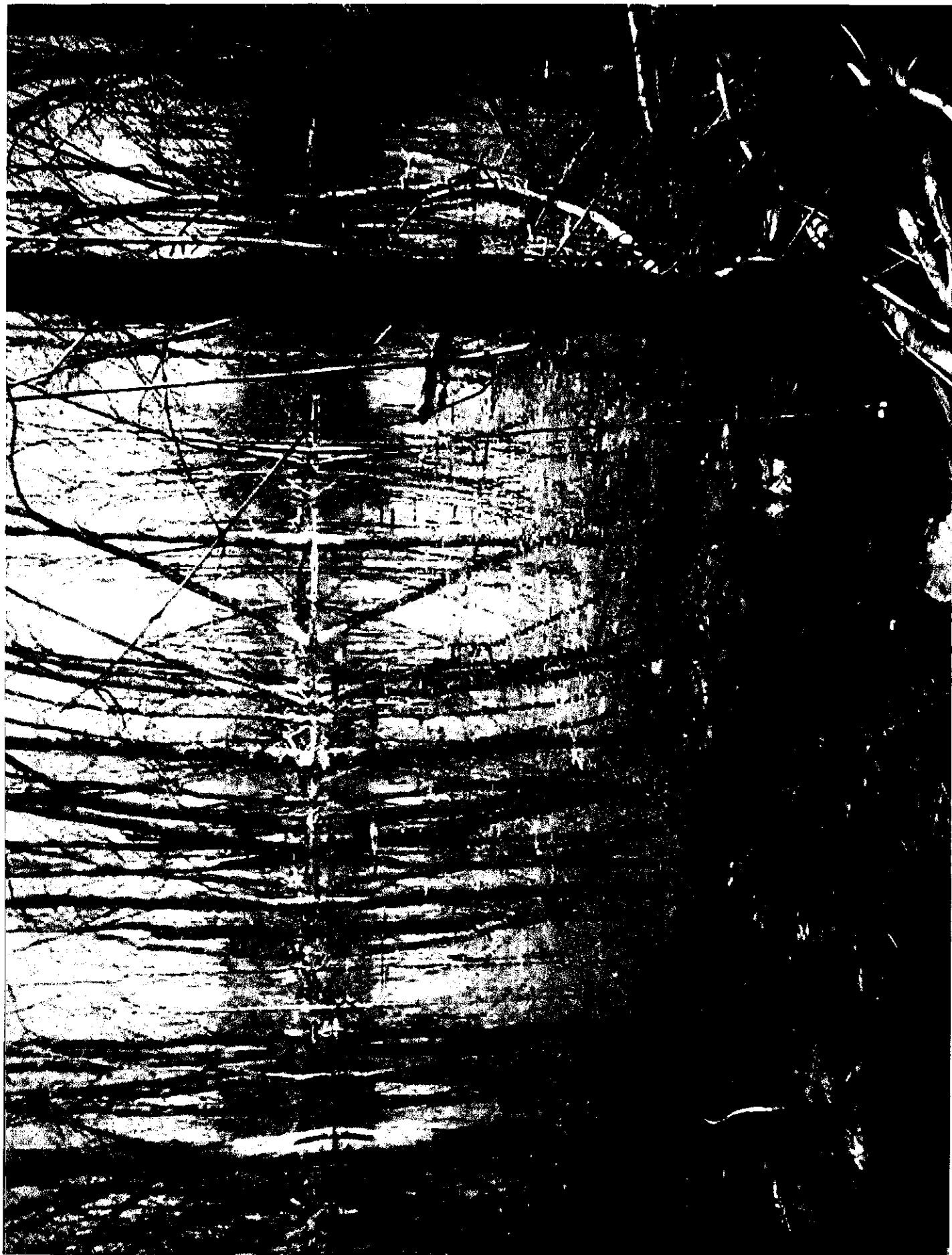
29 April 2006



29 April 2006



29 April 2006



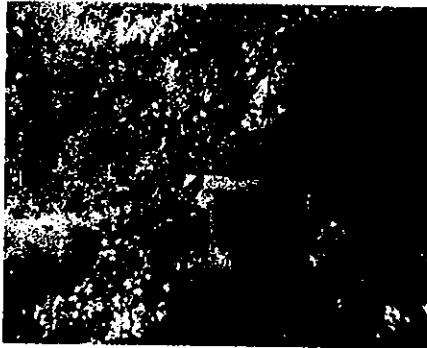
29 april 2006

V. de MIL
17 Juillet 03

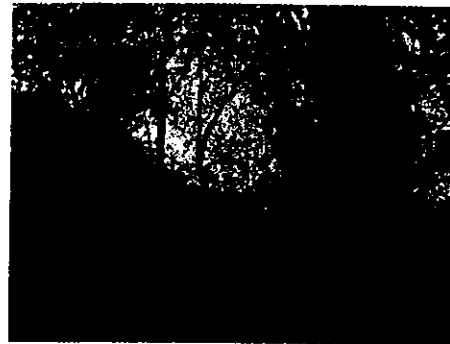
Site Rapide du Cheval Blanc -- étude de potentiel/ projet de parc régional

Le site présente un potentiel unique comme parc régional et mériterait d'être intégré à l'intérieur des milieux protégés par la politique des milieux naturels à cause des potentiels suivants :

- Il s'agit du plus grand espace vert riverain de l'île de Montréal encore disponible ayant un potentiel de parc public.
- Il s'agit d'un des plus intéressants ensemble naturel encore disponible ayant un potentiel de parc régional compte tenu de sa très grande valeur écologique (voir texte en annexe ci-jointe), de sa valeur sociale et des populations qui seront potentiellement desservies.
- La portion ouest du parc présente des rives à profil escarpé cependant, la dénivellation s'abaisse progressivement d'ouest en est, et on retrouve, sur une bonne portion, du parc des rives en pentes douces. Les rives existantes ayant des pentes aussi faibles sont rares sur l'île de Montréal. Cette particularité du site constitue donc un potentiel très riche de contact avec l'eau permettant de profiter d'une grande diversité de paysage et d'atmosphère.



secteur de l'île



zone des marais

Contraintes du site et conditions essentielles à la réalisation d'un projet de parc régional

Le site est situé en majeure partie dans les zones de plaines inondables. Aussi, afin de pouvoir rendre ce site accessible au public, il est essentiel :

- de pouvoir profiter d'une portion de terrain située hors des plaines d'inondation, pour y aménager une zone d'accueil et de stationnement;
- de conserver une largeur minimale (entre 15 et 25 mètres, selon les conditions du site) de terrain public en rive afin de pouvoir aménager un lien de communication (piste cyclable et/ou sentier pédestre) hors de la bande riveraine et reliant les portions ouest et est du parc;
- de conserver une zone tampon entre la zone résidentielle et le parc;
- de prévoir l'aménagement de deux passages à niveaux (ou d'un passage à niveau et d'un passage sous voie) pour désenclaver le parc et le rendre accessible. Il serait aussi intéressant d'explorer la possibilité d'un arrêt du train de banlieue potentiellement accompagné d'un stationnement incitatif situé hors parc, du côté sud de la voie ferrée. (à valider avec la compagnie de chemin de fer et avec l'arrondissement).

Informations complémentaires

Tel que mentionné en introduction, la richesse écologique et la diversité des paysages offerts par le site des Rapides-du-Cheval-Blanc en font un espace privilégié pour l'aménagement d'un parc régional. Les pages suivantes présentent les principaux potentiels et attraits de ce site exceptionnel.

Description des caractéristiques du site

Les extrémités ouest (parc des Arbres) et est du site (île Roxboro et marais) sont des milieux naturels possédant une valeur écologique exceptionnelle.

- **Parc des Arbres :**

Ce secteur n'a pas fait l'objet d'une étude environnementale comme le secteur est. Cependant une visite sur le site a permis de faire un inventaire qualitatif de cet espace qui se révèle une **érablière à caryer présentant une diversité exceptionnelle et où on retrouve également beaucoup d'espèces nobles**. Parmi les espèces notées on retrouve : Hêtre, chêne à gros fruits, chêne rouge, chêne bleu (à vérifier), caryer, frêne noir, orme d'Amérique, ostryer de Virginie, érable argenté, peuplier à grandes dents, peuplier à feuilles deltoïdes, pin blanc, cèdre, noyer cendré, orme de Sibérie, bouleau à papier, frêne noir, févier épineux, érable à sucre, frêne d'Amérique, tilleul...

Sur l'île de Montréal on peut dire **qu'il est très rare de retrouver concentrés dans un même boisé, une aussi grande diversité. À titre comparatif, le parc du Mont-Royal qui est aussi une érablière à caryer, ne présente pas une aussi grande richesse.**

- **Zone des marais**

Ce milieu humide présente une qualité d'ambiance et une richesse écologique exceptionnelle. On y retrouve une érablière argentée mature, présentant des arbres de calibres impressionnant.

Ce secteur a fait l'objet d'un inventaire écologique sommaire au début du mois d'octobre . Au niveau faunique, on peut noter la présence potentielle **de tortue géographique et de couleuvre brune, deux espèces susceptibles d'être désignées menacées**. Les tortues peintes et serpentines devraient aussi se retrouver dans ce type de milieu. Le milieu aquatique autour de l'île Roxboro offre des sites de reproduction et d'alimentation pour la barbotte brune , la perchaude, et la carpe allemande. Le secteur situé dans l'axe du boulevard des Sources, en aval des rapides a été identifié intéressant pour la pêche.

Sans avoir les données d'un inventaire exhaustif, **l'expérience démontre que les milieux humides similaires comportent de 3 à 5 fois plus d'espèces d'oiseaux que dans un boisé mature**. C'est un aspect qui mériterait d'être approfondi car les arbres dans ce secteur sont assez matures pour **permettre l'établissement de nids de rapaces comme l'épervier de Cooper ou la buse à épauettes, toutes deux espèces susceptibles d'être menacées ou vulnérables**. Parmi les espèces observées on peut noter : le canard colvert, le canard branchu, le grand pic, le pic flamboyant, le grand héron, pour n'en nommer que quelques uns.

On a aussi noté la présence de renard roux.

La qualité des peuplements forestiers , des paysage et la richesse faunique de ce site est exceptionnelle, c'est par ailleurs un milieu fragile et situé à l'intérieur de la zone la d'inondation 0-2ans, donc soumis à l'article 22 de la loi sur la qualité de l'environnement et de la politique de protection des rives du littoral et des plaines inondables. L'approche de

mise en valeur pour cette zone devrait favoriser la conservation de la richesse de ce milieu par la mise en place d'activité extensive assurant un contrôle des circulations pour protéger la ressource.

En résumé, les deux secteurs ouest et est du sites sont des milieux naturels exceptionnels et présentent de forts potentiels pour des activités extensives telles que randonnée, interprétation et contact avec la nature.

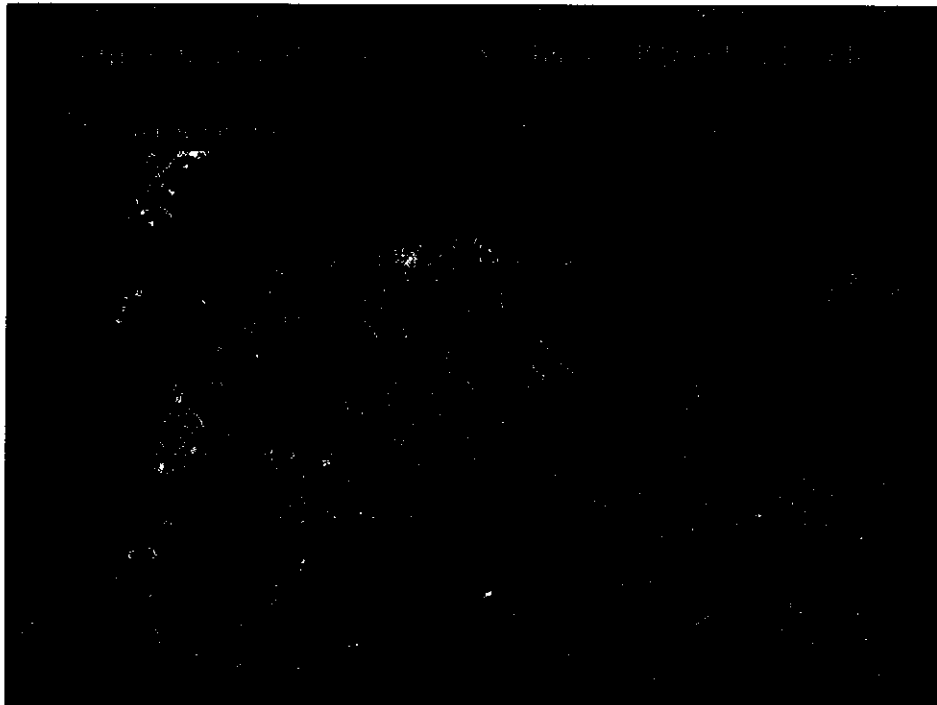
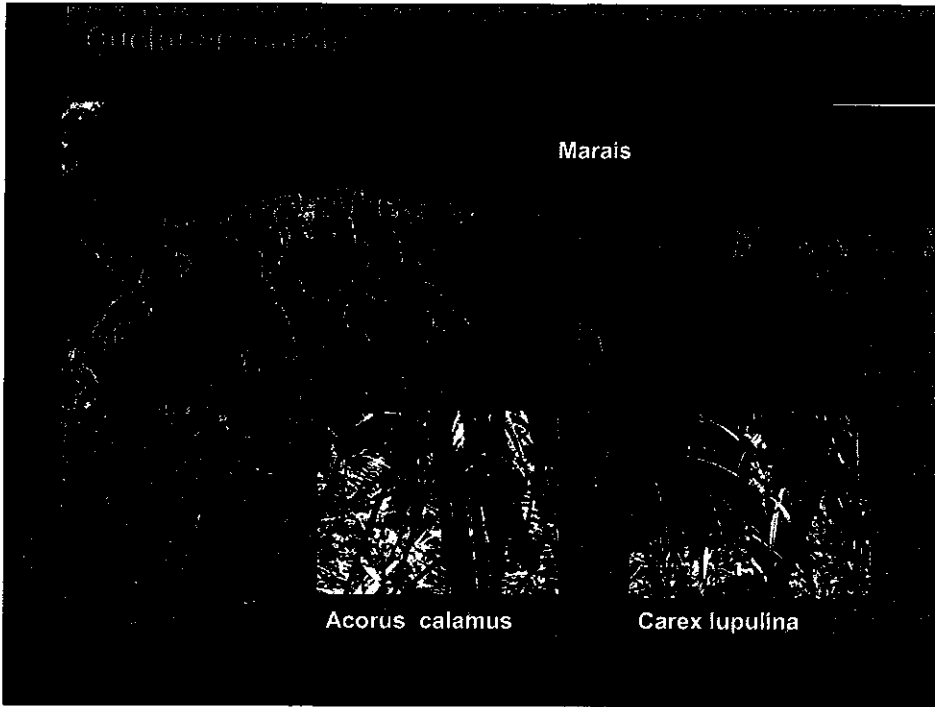
Ces deux secteurs sont reliés par un réseau de circulations informelles qui traverse le site en passant par des séquence d'espaces ouverts, propices au pique nique et à la détente, ainsi que par des zones boisés et en régénération, possédant une belle diversité écologique. L'ensemble de ces circulations serait éventuellement à consolider et à formaliser dans le développement d'un plan d'ensemble intégrant l'ensemble des caractéristiques du site et les besoins de la population.

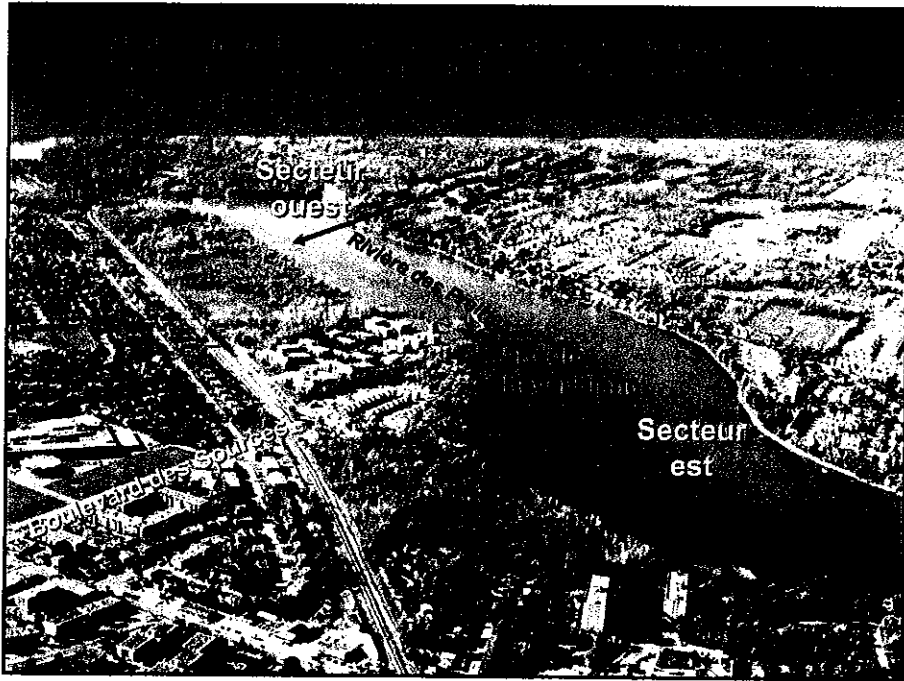
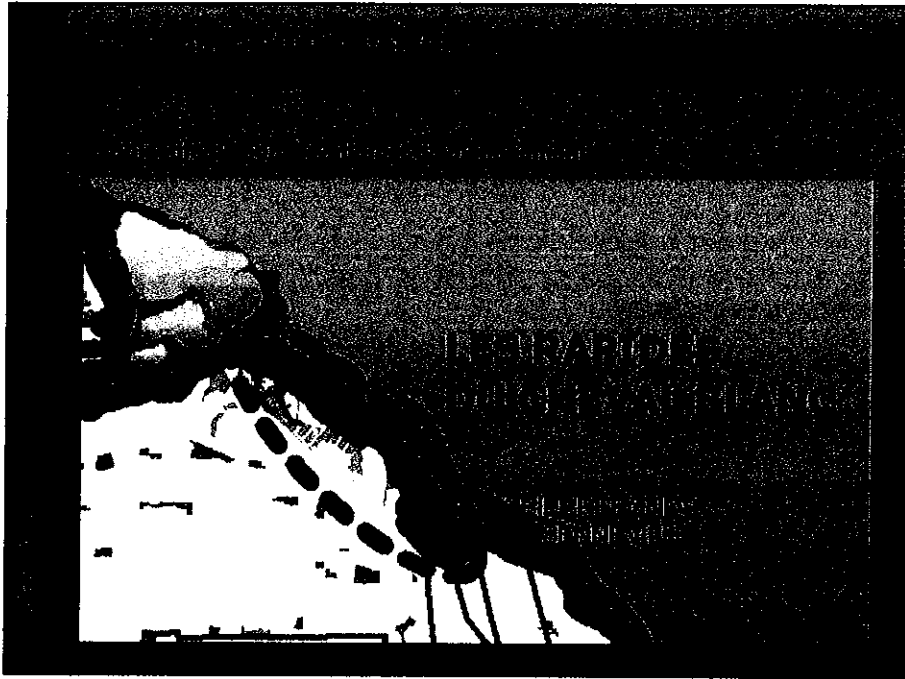
➤ **Aspects réglementaires**

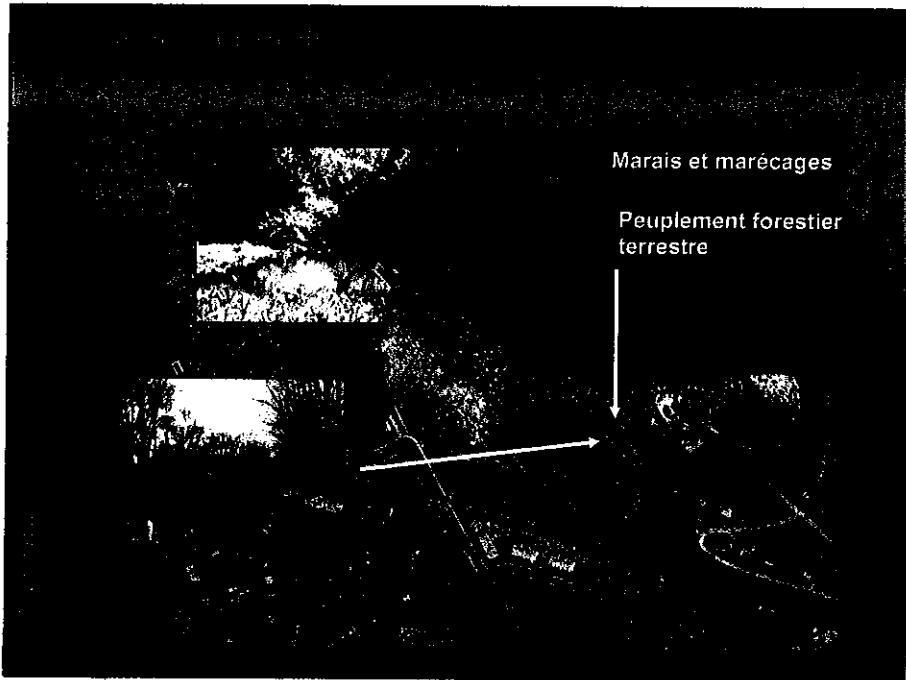
Il est important de noter que plus de la moitié du site est situé dans les limites de rives et de plaines inondables. Ceci a un impact sur la capacité d'accueil du site et sur la façon d'aménager.

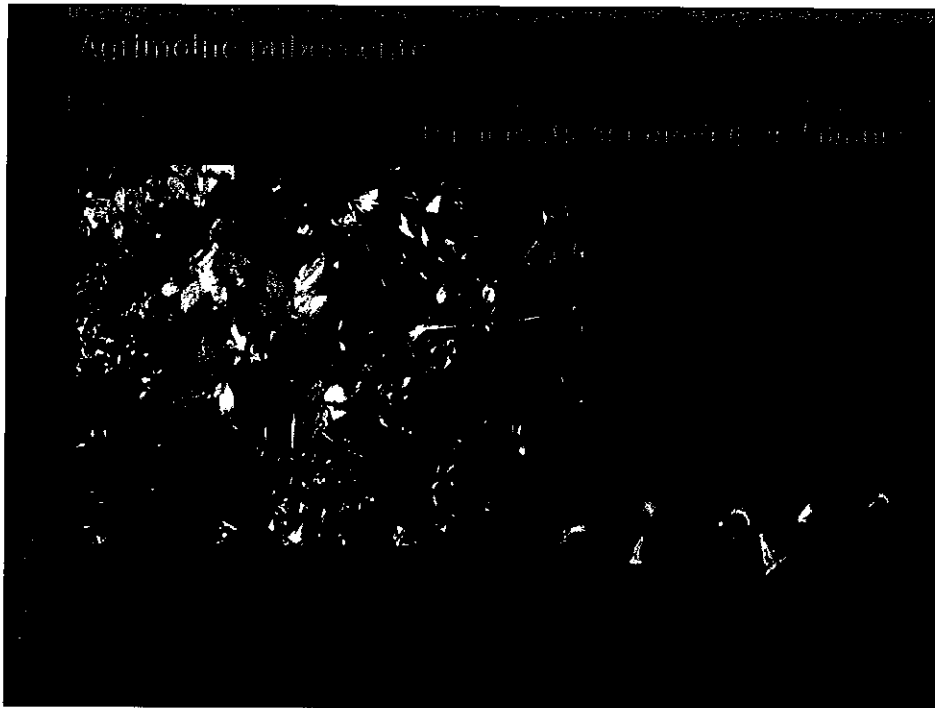
L'ensemble des aménagements planifiés devront respecter les politiques s'appliquant à ces zones. Il est à prévoir que l'accessibilité au site dans les secteurs fragiles devra être restreinte et que les aménagements devront favoriser un contrôle des circulations pour préserver l'intégrité des ressources. La localisation des réseaux de circulation et le type d'intervention devront être ajusté à la capacité de support des secteurs en présence et tenir compte de la fragilité de certains milieux tels que les marécages et les coulées présentes sur le site.


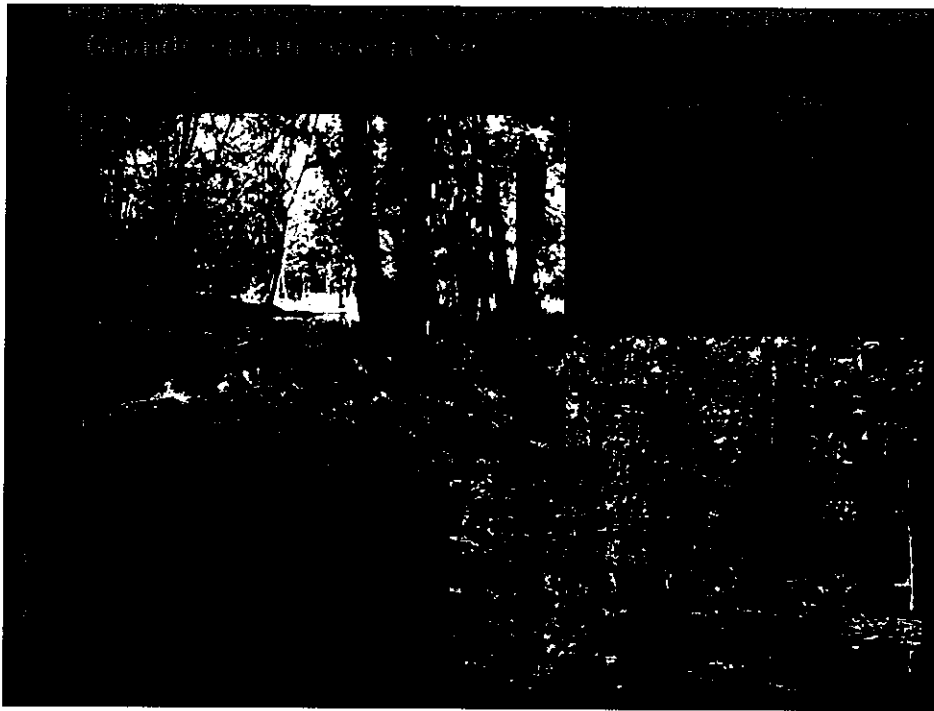
Des interventions telles que sentiers sur pilotis et plates-formes d'observation sont à envisager









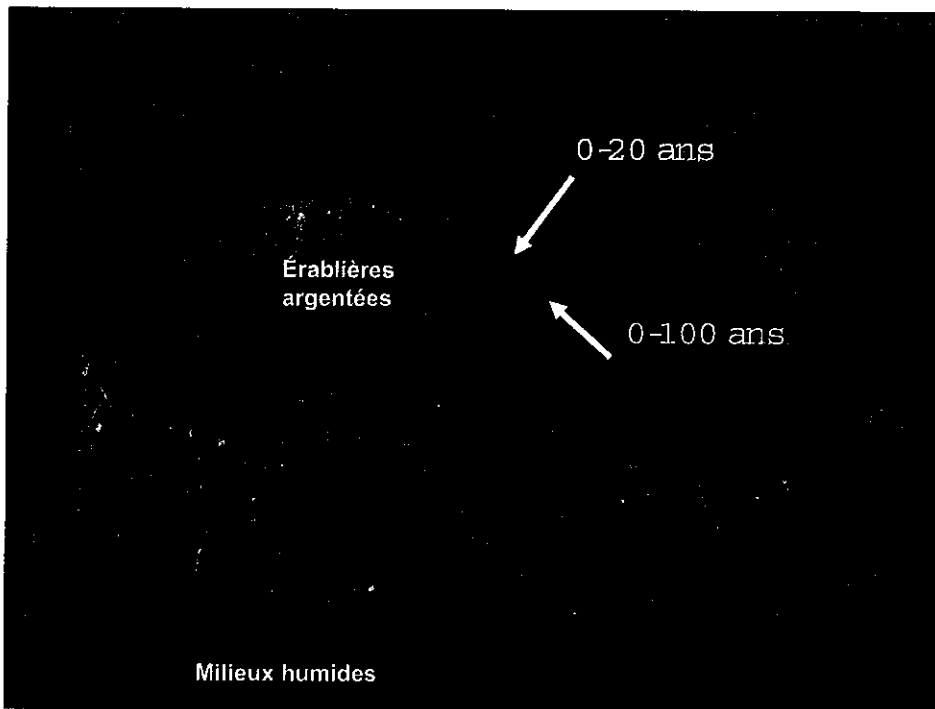
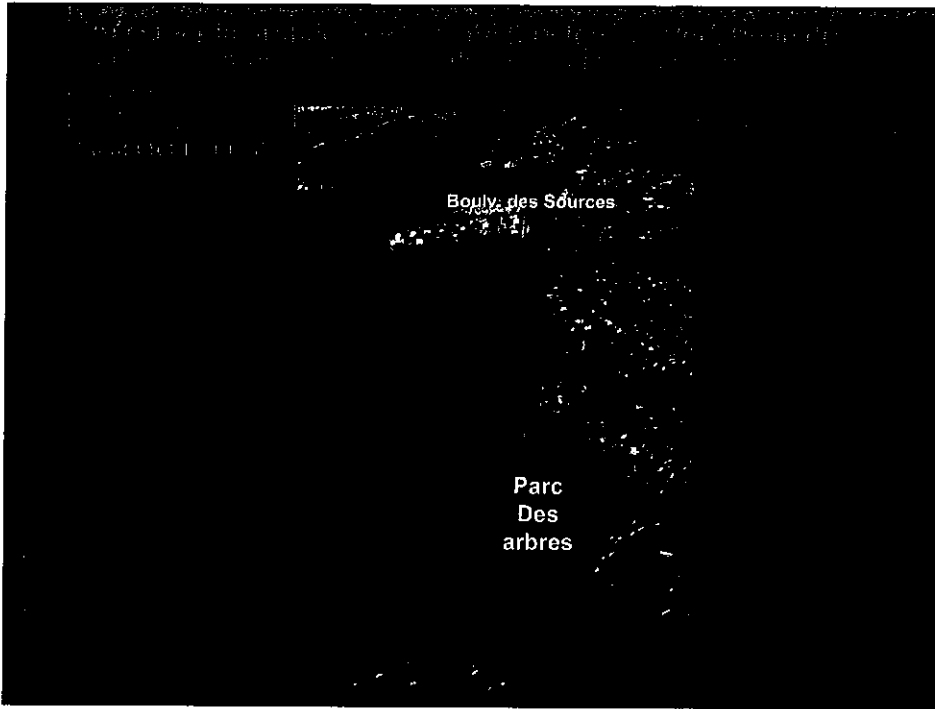


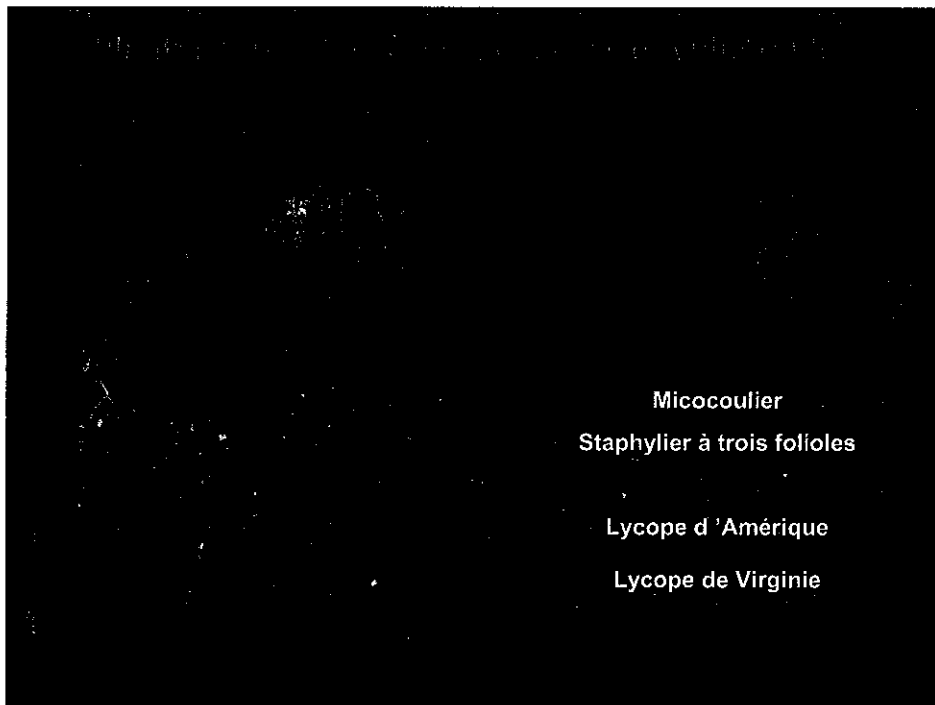
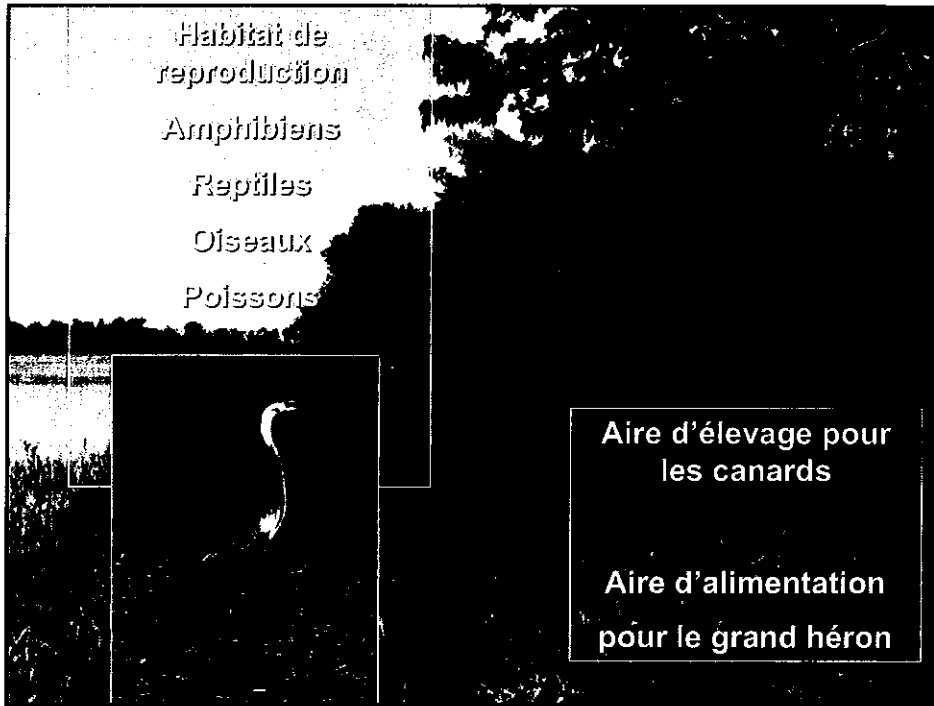
Habitat de reproduction

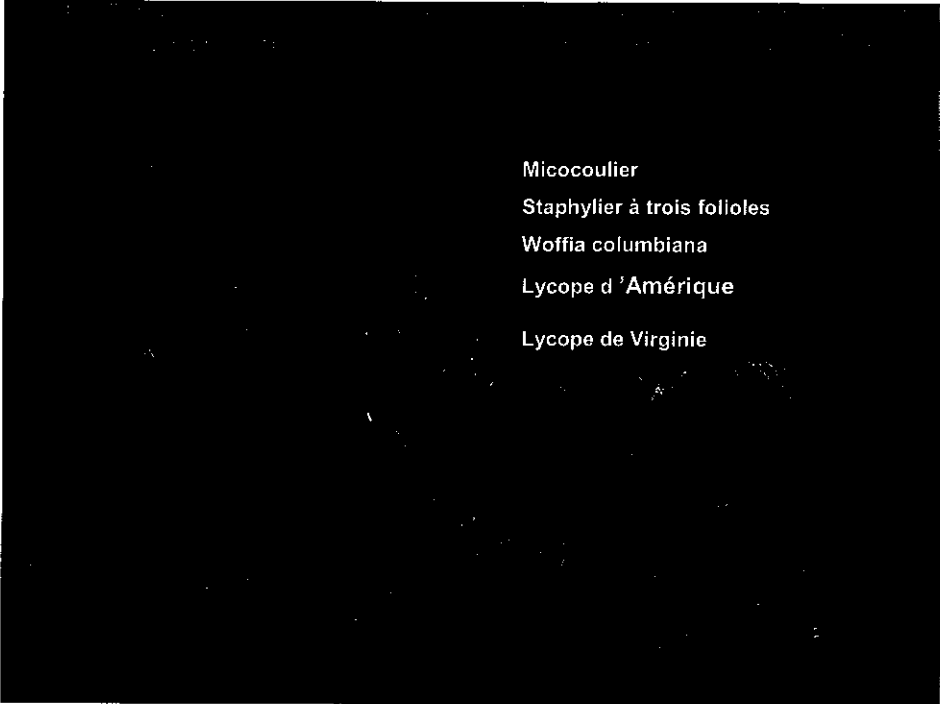
- Amphibiens
- Reptiles
- Oiseaux
- Poissons

Fort potentiel de nidification du canard branchu, nichant dans les cavités des arbres de grande taille

The image block contains a photograph of a tree trunk with a large, dark, hollowed-out cavity. To the right of the photo is a list of animal groups under the heading 'Habitat de reproduction'. Below the photo is a paragraph of text describing the nesting potential for mallards.







Micocoulier
Staphylier à trois folioles
Woffia columbiana
Lycope d'Amérique
Lycope de Virginie