

ÉNONCÉ DE L'INTÉRÊT PATRIMONIAL

Site de l'Église Saint-Eusèbe-de-Verceil (2151, rue Fullum, arrondissement de Ville-Marie)

DÉSIGNATION PATRIMONIALE

Plan d'urbanisme :	Bâtiment d'intérêt patrimonial et architectural, situé dans un secteur de valeur intéressante
Loi sur les biens culturels :	Aucune
Désignation patrimoniale fédérale :	Aucune



Façade de l'église Saint-Eusèbe-de-Verceil
(Source : Ville de Montréal (VDM), septembre 2012)



Vue aérienne (Source : Bing Maps)

SYNTHÈSE DE L'INTÉRÊT PATRIMONIAL

L'intérêt patrimonial du site de l'église Saint-Eusèbe-de-Verceil repose d'abord sur sa valeur paysagère urbaine en raison de la forte présence de l'église, sa visibilité et sa monumentalité, la contribution du site au noyau institutionnel et son apport positif au secteur.

Le site présente aussi une valeur artistique de par la qualité de la composition architecturale monumentale de l'église, de son importante ornementation et de ses matériaux; la qualité de ses espaces intérieurs et la qualité architecturale du presbytère.

Le site possède une valeur symbolique et sociale en raison de l'attachement que lui porte la communauté, des souvenirs rattachés à ce lieu, de la signification spirituelle associée à l'église et l'esprit du lieu, et de l'importance de l'église au cœur de l'activité religieuse et sociale du quartier.

Enfin, son intérêt patrimonial repose sur sa valeur historique puisqu'il est étroitement associé à l'histoire du quartier.

ÉNONCÉ DE L'INTÉRÊT PATRIMONIAL

Site de l'Église Saint-Eusèbe-de-Verceil (2151, rue Fullum, arrondissement de Ville-Marie)

DÉMARCHE

Cet énoncé répond à une demande faite par l'arrondissement de Ville-Marie à la Division de l'expertise en patrimoine et de la toponymie de la Direction de la culture et du patrimoine pour l'évaluation de l'intérêt patrimonial de ce site en collaboration avec l'arrondissement.

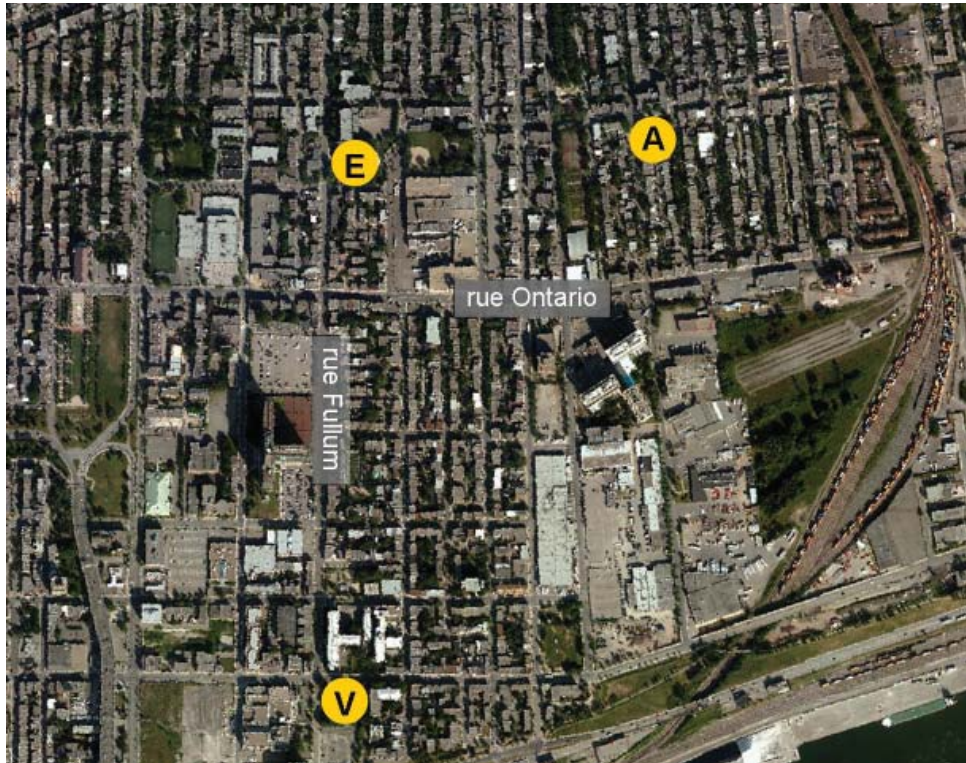
Il se base sur la consultation d'une documentation sur le site, sur les expertises et expériences des participants au groupe de travail et sur une série d'observations et de constats découlant de la visite des lieux effectuée le 13 septembre 2012.

CHRONOLOGIE DES ÉVÉNEMENTS MARQUANTS

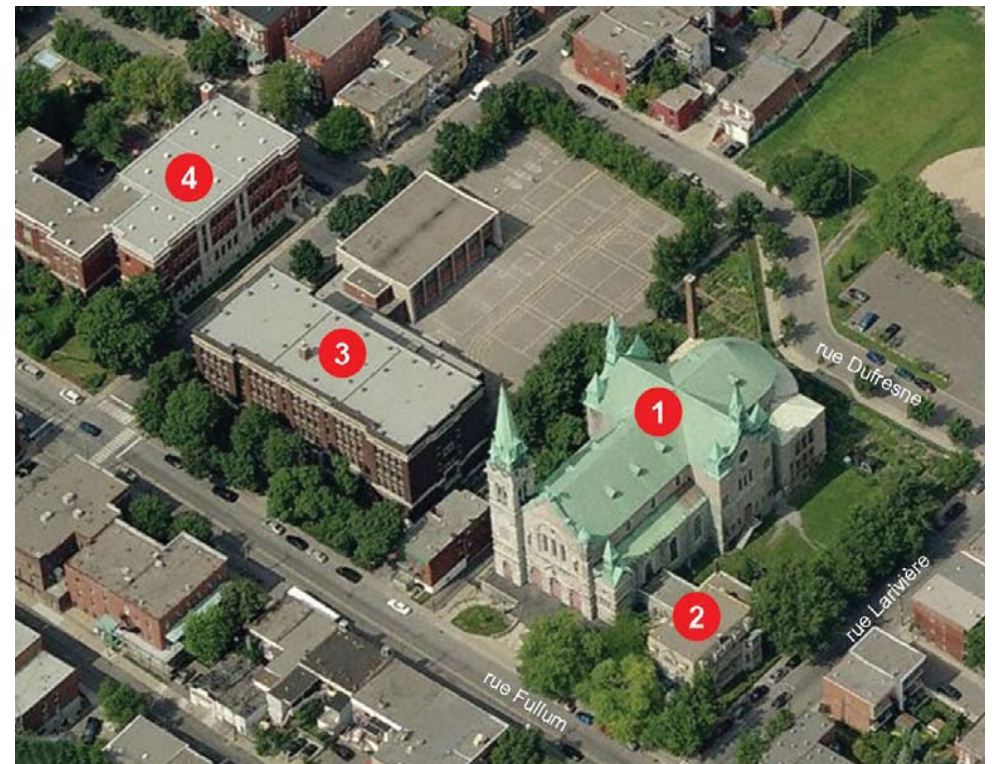
1896	Création de la paroisse Saint-Eusèbe.
1896-1897	Construction d'une chapelle temporaire (1ère église).
1910-1912	Construction du presbytère selon les plans de Georges-Alphonse Monette.
1913	Début de la construction de l'église selon les plans d'Aristide Beaugrand-Champagne (sous-bassement seulement).
1914	Suspension des travaux en raison de la Première Guerre mondiale. Le sous-bassement servira d'église jusqu'en 1923.
1919-1922	Reprise des travaux sous la direction de l'architecte Joseph-Henri Caron.
1920	Construction d'un monument consacré au Sacré-Coeur.
1923	Installation du maître-autel. Réalisation du décor intérieur.
1926	Installation des vitraux.
1949	Construction du chemin couvert (autrefois le baptistère) selon les plans de Roland Dumais.
1951	Réfection du clocher.
Vers 1975	Réfection d'éléments architecturaux extérieurs.
1984	Réfection de la toiture.
1985-1986	Ouverture des jardins communautaires à l'arrière de l'église (entente de gré à gré avec la Fabrique).
1987	Ouverture du Sanctuaire de Saint-Pérégrin.
Vers 1990	Réfection des vitraux.
2003	Suppression des paroisses de Saint-Vincent-de-Paul et Saint-Anselme (l'Église Saint-Eusèbe-de-Verceil devient le lieu de conservation des registres de ces paroisses).
Depuis 2009	Pour des raisons économiques et de sécurité, célébration du culte au sous-sol de l'église.

ÉNONCÉ DE L'INTÉRÊT PATRIMONIAL

Site de l'Église Saint-Eusèbe-de-Verceil (2151, rue Fullum, arrondissement de Ville-Marie)



(source : VdM, septembre 2012)



(source : Bing Maps)

Les églises du secteur :

- E : Église Saint-Eusèbe-de-Verceil (lieu de conservation des registres des paroisses de Saint-Vincent-de-Paul et Saint-Anselme)
- V : Église Saint-Vincent-de-Paul (paroisse supprimée en 2003)
- A : Église Saint-Anselme (paroisse supprimée en 2003)

Les immeubles du noyau institutionnel:

- 1 : Église Saint-Eusèbe-de-Verceil (1913-1922)
- 2 : Presbytère de l'église (1910-1912)
- 3 : École Jean-Baptiste-Meilleur (1925)
- 4 : Ancienne École Saint-Eusèbe (1906 et 1917)

ÉNONCÉ DE L'INTÉRÊT PATRIMONIAL

Site de l'Église Saint-Eusèbe-de-Verceil (2151, rue Fullum, arrondissement de Ville-Marie)

LES VALEURS

VALEUR PAYSAGÈRE URBAINE



Le chœur de l'église vu depuis la rue Dufresne
(Source : VdM, septembre 2012)



Le presbytère (Source : VdM, septembre 2012)



Alignements d'arbres (Source : VdM, septembre 2012)

La valeur paysagère urbaine du site de l'église Saint-Eusèbe-de-Verceil repose sur :

- la forte présence de l'église dans le secteur, sa visibilité et sa monumentalité, associées à son fort gabarit, sa maçonnerie de pierre, sa toiture de cuivre, son clocher et ses clochetons – de fait elle constitue un des principaux repères visuels du quartier Sainte-Marie;
- la contribution de l'église au noyau institutionnel qu'elle forme avec le presbytère et les écoles Jean-Baptiste-Meilleur et Saint-Eusèbe;
- son apport positif au secteur notamment en raison de la qualité de la composition architecturale de l'église et sa prestance, la qualité architecturale du presbytère, l'espace vert des cours et les alignements d'arbres au pourtour du site.

ÉLÉMENTS CARACTÉRISTIQUES

Éléments portant la valeur PAYSAGÈRE URBAINE

Les caractéristiques des bâtiments :

- l'ampleur du volume de l'église, sa composition architecturale monumentale, son revêtement de pierre, sa toiture de cuivre, son clocher et ses clochetons;
- son implantation en retrait de la rue Fullum, avec un important parvis accessible par des escaliers monumentaux;
- la forte présence du chœur de l'église vu depuis l'est;
- la composition architecturale du presbytère, ses façades avant et latérale revêtues de pierre, son portique, ses ouvertures.

Les espaces verts des cours bordant les rues Fullum, Larivière et Dufresne, et les alignements d'arbres longeant ces rues.

ÉNONCÉ DE L'INTÉRÊT PATRIMONIAL

Site de l'Église Saint-Eusèbe-de-Verceil (2151, rue Fullum, arrondissement de Ville-Marie)

LES VALEURS

VALEUR ARTISTIQUE



Le chœur (Source : VdM, septembre 2012)



Vitraux (Source : VdM, septembre 2012)



Médallions (Source : VdM, septembre 2012)

La valeur artistique du site de l'église Saint-Eusèbe-de-Verceil repose sur :

- la qualité de la composition architecturale monumentale de l'église de style néoroman (apparence extérieure), de son importante ornementation et de ses matériaux (notamment ses murs de maçonnerie);
- la qualité spatiale du volume intérieur de l'église;
- la qualité et le soin apporté au décor intérieur de style néo-classique et aux éléments qui y participent;
- l'association de l'église avec Joseph-Henri Caron, un architecte ayant notamment conçu des édifices à la Trappe d'Oka, et avec Guido Nincheri, prolifique verrier et fresquiste ayant décoré de nombreuses églises;
- la qualité architecturale du presbytère conçu par Georges Alphonse Monette, un architecte ayant signé les plans de nombreux bâtiments d'importance au Québec.

ÉLÉMENTS CARACTÉRISTIQUES

Éléments portant la valeur ARTISTIQUE

L'église, notamment :

- son gabarit et sa volumétrie;
- ses caractéristiques architecturales extérieures, telles l'emploi de la pierre de taille et de la pierre à bossage en façade avant et de pierre à bossage sur les façades latérales et arrière, l'asymétrie de sa façade avant, les détails ornementaux des façades, son clocher et ses clochetons;
- les caractéristiques architecturales de la nef et du chœur, notamment leur grande hauteur, l'absence de colonnes, la légèreté de la structure de la voûte;
- le décor intérieur aux teintes douces, les vitraux réalisés par la compagnie Hobbs, les médaillons peints sur la voûte et réalisés par Guido Nincheri, les toiles du Chemin de Croix, les cariatides ailées, de même que l'orgue de la compagnie Casavant Frères de Saint-Hyacinthe.

Le presbytère, notamment la composition architecturale de ses façades, le revêtement de pierre de ses façades avant et latérale, son portique, ses ouvertures, son plan intérieur, son décor sobre, les proportions de ses pièces.

ÉNONCÉ DE L'INTÉRÊT PATRIMONIAL

Site de l'Église Saint-Eusèbe-de-Verceil (2151, rue Fullum, arrondissement de Ville-Marie)

LES VALEURS

VALEUR SYMBOLIQUE ET SOCIALE



La façade de l'église (Source : VdM, septembre 2012)



La nef, vue vers le jubé arrière (Source : VdM, septembre 2012)



Statue de Saint-Pérégrin (G) et grande salle au sous-sol (D) (Sources : (G) : VdM, septembre 2012, (D) : Site Internet du Sanctuaire de Saint-Pérégrin)

La valeur symbolique et sociale du site de l'église Saint-Eusèbe-de-Verceil repose sur :

- l'attachement de la communauté à l'église Saint-Eusèbe-de-Verceil et au Sanctuaire Saint-Pérégrin, cette communauté incluant les paroissiens de Saint-Vincent-de-Paul et de Saint-Anselme qui s'y rendent depuis la suppression de leurs paroisses;
- les souvenirs rattachés à ce lieu où ont été vécus des moments marquants de la vie (baptêmes, mariages, obsèques, activités communautaires, etc.);
- la signification spirituelle associée à l'église et l'esprit du lieu, l'aménagement et le décor intérieur concourant à créer une atmosphère de paix et de recueillement;
- l'importance de l'église qui a été au cœur de l'activité religieuse et sociale du quartier.

ÉLÉMENTS CARACTÉRISTIQUES

Éléments portant la valeur SYMBOLIQUE ET SOCIALE

L'église, notamment ses espaces de grand rassemblement tels la nef, la grande salle au sous-sol et le parvis, et ses espaces plus intimes, tels le chœur, l'autel, la sacristie, la chapelle au sous-sol.

Son clocher comme repère symbolique.

Les nombreux objets étroitement associés au culte (mobilier, statues, objets décoratifs, vitraux, cloches, monument au Sacré-Cœur, etc.) incluant ceux provenant des églises de Saint-Vincent-de-Paul et de Saint-Anselme.

ÉNONCÉ DE L'INTÉRÊT PATRIMONIAL

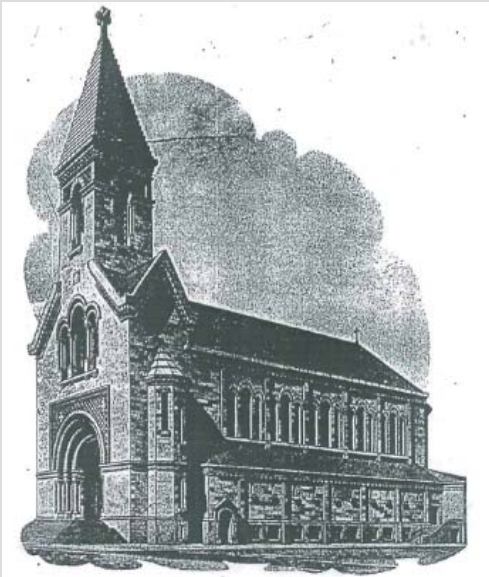
Site de l'Église Saint-Eusèbe-de-Verceil (2151, rue Fullum, arrondissement de Ville-Marie)

LES VALEURS

VALEUR HISTORIQUE



Église Saint-Eusèbe-de-Verceil, 1930
(Source : collection Félix Barrière, BAnQ)



Projet d'église selon les dessins de Beaugrand-Champagne - seul le sous-bassement fut réalisé
(Source : « Nos églises en cinquante ans », dans *Historique de la Paroisse Saint-Eusèbe-de-Verceil*, livret anniversaire des 50 ans de la paroisse, 1948)

La valeur historique du site de l'église Saint-Eusèbe-de-Verceil repose sur :

- son association avec l'histoire de ce quartier résidentiel, l'église ayant été un lieu de rassemblement au cœur de la vie sociale et spirituelle des résidents pendant près de 100 et le site ayant servi cette fonction depuis la création de la paroisse Saint-Eusèbe en 1896;
- l'ensemble formé par l'église, le presbytère et les écoles Jean-Baptiste-Meilleur et Saint-Eusèbe qui constitue le cœur autour duquel s'est développé le secteur;
- son témoignage de la construction d'églises réalisée en deux temps.

ÉLÉMENTS CARACTÉRISTIQUES

Éléments portant la valeur HISTORIQUE

La position de l'église et du presbytère au cœur de la paroisse.

Leur présence jumelée à celle des écoles Jean-Baptiste-Meilleur et Saint-Eusèbe, et constituant le noyau fondateur du quartier.

L'aspect différencié de la pierre utilisée pour l'église et pour son sous-bassement.

ÉNONCÉ DE L'INTÉRÊT PATRIMONIAL

Site de l'Église Saint-Eusèbe-de-Verceil (2151, rue Fullum, arrondissement de Ville-Marie)

BIBLIOGRAPHIE

RAYSIDE LABOSSIÈRE, *Recherche documentaire pour l'évaluation de l'intérêt patrimonial* _ révision 1. Montréal, juillet 2012.

Site Internet du Diocèse de Montréal (<http://diocesemontreal.org/leglise-a-montreal/nos-lieux-de-culte/paroisses-supprimees.html>)

Site Internet de la Fondation pain et espoir (<http://www.painetespoir.com/fr/infos/saint-peregrin.htm>)

Site Internet du Sanctuaire de Saint-Pérégrin (http://www.stperegrin.org/pelerinages_4.php)

GROUPE DE TRAVAIL

Louis-Henri Bourque, conseiller en aménagement, arrondissement de Ville-Marie, Ville de Montréal (VdM)

Françoise Caron, conseillère en aménagement, Division de l'expertise en patrimoine et de la toponymie (DEPT), Direction de la culture et du patrimoine (DCP), VdM

François Goulet, conseiller en aménagement, Direction de l'habitation, VdM

Andrée Lalonde, architecte, Rayside Labossière

Jennifer Ouellet, conseillère en aménagement, DEPT, DCP, VdM

Jean Perron, directeur général, Société d'investissement de Sainte Marie

Christelle Proulx-Cormier, chargée de projet, développement urbain, Rayside Labossière

Yves Robert, curé de la paroisse Saint-Eusèbe-de-Verceil

RÉDACTRICE

Françoise Caron, conseillère en aménagement, Ville de Montréal, Direction de la culture et du patrimoine, Division de l'expertise en patrimoine et de la toponymie