

► Données sociodémographiques

Population	Âge et sexe
Immigration	Minorités visibles
Familles	Activité économique
Ménages privés	Travail
Logements privés	Professions
Langues	Scolarité
Mobilité	Revenus
Citoyenneté	Déplacement des personnes



Profil sociodémographique



Saint-Laurent

Édition mai 2009

Incluant les données du
recensement 2006 de
Statistique Canada

Saint-Laurent et ses habitants

L'arrondissement de Saint-Laurent est le huitième arrondissement le plus peuplé de la ville de Montréal. Il est par contre celui qui a affiché la plus forte croissance de population au cours de la période 2001-2006. Saint-Laurent compte la plus importante concentration d'enfants de 4 ans et moins à Montréal. La proportion de jeunes de 5 à 19 ans est aussi supérieur à la moyenne montréalaise. Les personnes âgées de 75 ans y sont également très concentrées.

La population de Saint-Laurent affiche la plus forte proportion d'immigrants des dix-neuf arrondissements de la ville. Plus d'un habitant sur deux est né à l'extérieur du Canada. À cela s'ajoute une personne sur cinq qui a au moins un de ses deux parents né à l'étranger. Les immigrants originaires du Liban y sont les plus nombreux, mais ceux provenant de la Chine et du Maroc figurent également parmi les plus importants en terme de volume.

Même si six personnes sur dix peuvent converser à la fois en français et en anglais, l'usage d'une autre langue à la maison ou au travail est chose courante. Saint-Laurent se situe d'ailleurs au premier rang des dix-neuf arrondissements pour la concentration de personnes utilisant une langue non-officielle au travail.

Saint-Laurent partage, avec trois autres arrondissements, soit Outremont, Pierrefonds-Roxboro et l'Île-Bizard-Sainte-Genève, le sommet du classement des familles les plus nombreuses à Montréal. Ces quatre arrondissements sont par ailleurs ceux qui ont la moins grande concentration de familles monoparentales sur leur territoire. Saint-Laurent compte toutefois une importante proportion de personnes mariées parmi les gens qui vivent en couple, soit la troisième plus importante concentration parmi l'ensemble des arrondissements montréalais.

Le type de logement le plus largement répandu à Saint-Laurent est l'immeuble appartement de moins de cinq étages, construit le plus souvent entre 1946 et 1960. Malgré tout, l'immeuble à appartement de cinq étages ou plus est aussi fréquent. Le taux de propriété est supérieur à la moyenne observée à Montréal. Les logements en location affichent pour leur part un loyer plus élevé que dans l'ensemble de la ville.

Parmi la population de 15 ans et plus sur le marché du travail, c'est dans les secteurs de la fabrication et du commerce de détail que l'on compte les plus importantes proportions de travailleurs.

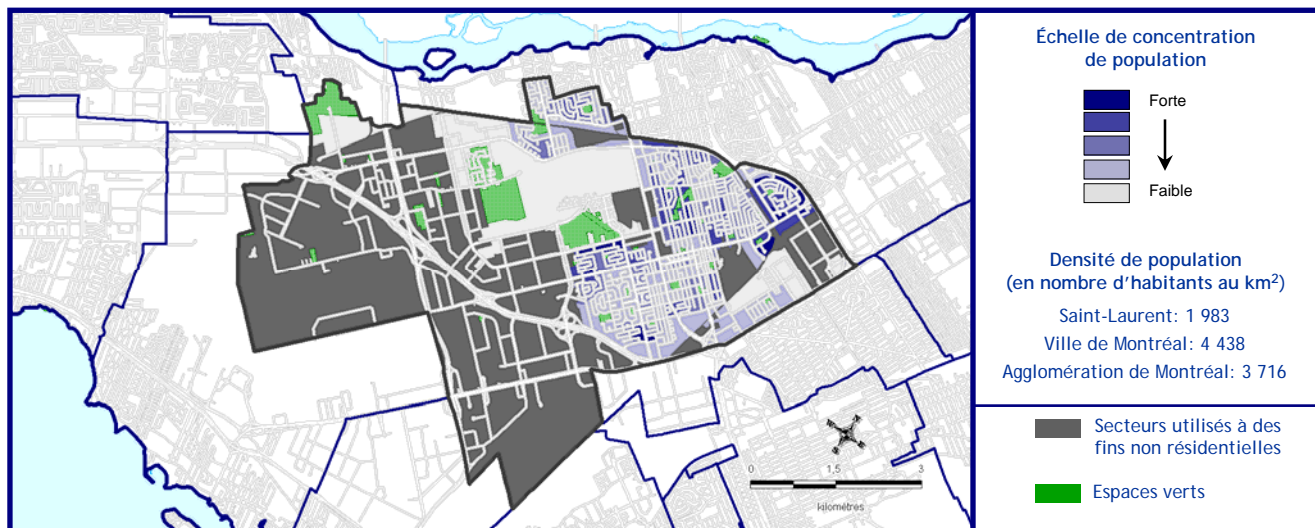
Plus d'une personne sur trois, âgée de 15 ans et plus, a fréquenté l'université. Les hommes ont reçu leur diplôme postsecondaire dans les disciplines de l'architecture et du génie, alors que les femmes sont plus particulièrement spécialisées dans l'administration et le commerce.



Population

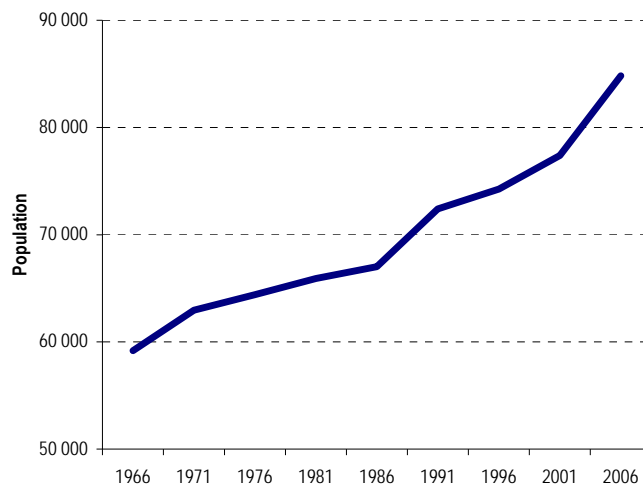
- 84 833 habitants en 2006, en croissance de 9,6 % par rapport à 2001
- 8^e arrondissement le plus peuplé de la ville de Montréal
- 5,2 % de la population de la ville et 4,6 % de la population de l'agglomération de Montréal
- Territoire de 42,8 km²
- Densité de population de 1 983 habitants au km²

Répartition de la population en 2006



Variation de la population de 1966 à 2006

- Avec une croissance de 43,3 % de sa population entre 1966 et 2006, Saint-Laurent fait partie des huit arrondissements de Montréal qui affichent un taux de croissance positif pour cette période.
- La population de Saint-Laurent a vu sa population augmenter constamment depuis 1966.
- D'importantes croissances ont été observées au cours des périodes intercensitaires 1966-1971 (+6,4 %) 1986-1991 (+8,1 %), mais c'est toutefois entre 2001-2006 que l'on a observé la plus forte progression (+9,6 %).

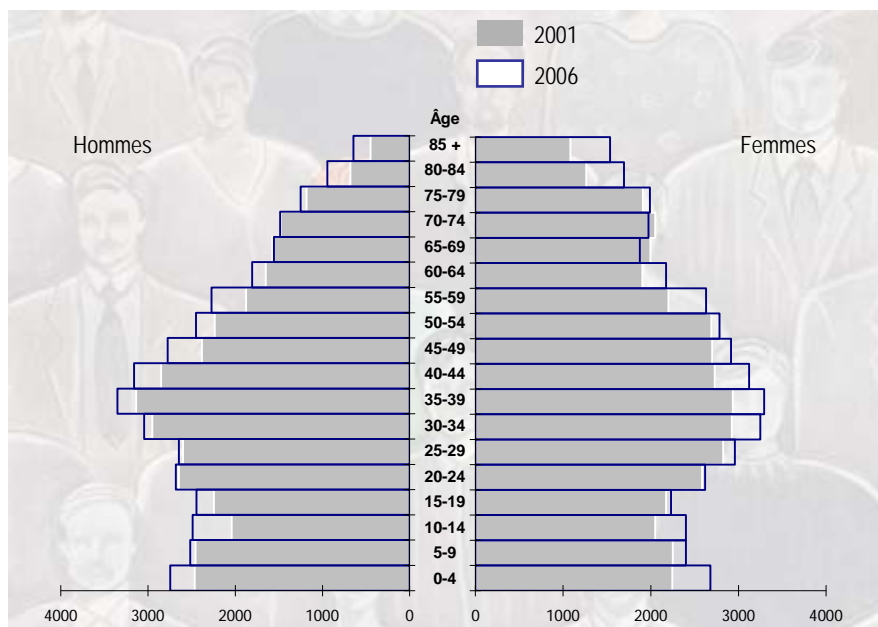


	1966	1971	1976	1981	1986	1991	1996	2001	2006
Saint-Laurent	59 188	62 955	64 404	65 900	67 002	72 402	74 240	77 391	84 833
Taux de croissance en %	--	6,4	2,3	2,3	1,7	8,1	2,5	4,2	9,6

Groupes d'âge

- On dénombre 15 230 enfants âgés de 0 à 14 ans dans l'arrondissement, soit l'équivalent de 18,0 % de la population.
- La cohorte des 15 à 24 ans, que l'on peut qualifier de jeunes étudiants, forme 11,8 % de la population et compte 9 975 personnes.
- Les jeunes adultes de 25 à 34 ans recensés sont au nombre de 11 900, soit 14,0 % de la population totale.
- Le groupe des adultes de 35 à 64 ans représente 38,6 % du total et compte 32 730 habitants.
- Le nombre d'aînés, âgés entre 65 et 79 ans, atteint 10 130 personnes et occupe une part équivalente à 11,9 % de la population.
- Les personnes faisant partie du 4^e âge, soit 80 ans ou plus sont au nombre de 4 820 et forment 5,7 % de la population de l'arrondissement.

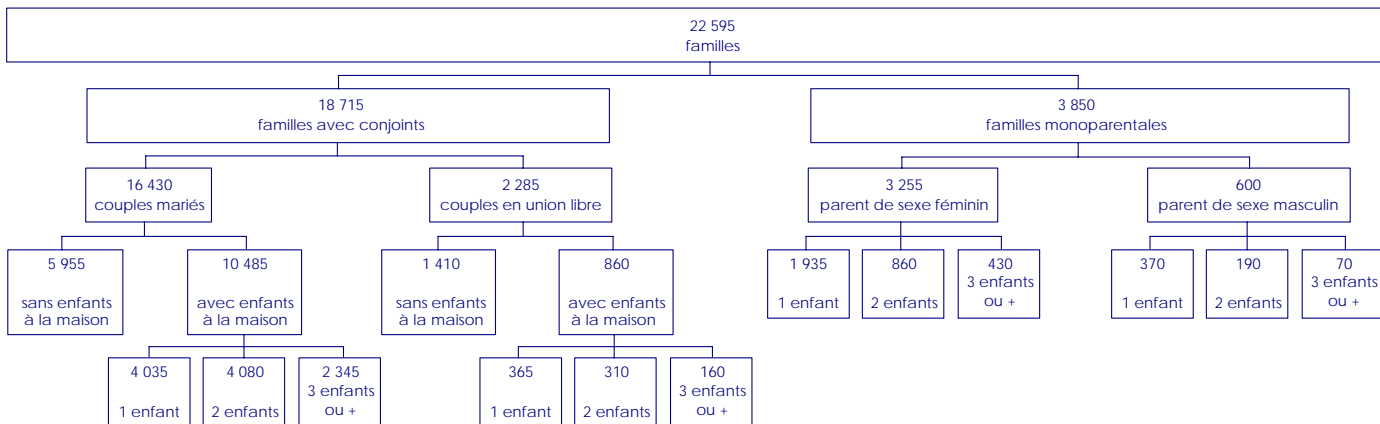
Pyramide des âges



Groupes d'âge	Hommes	Femmes	Total	%
0 - 4	2 745	2 680	5 425	6,4
5 - 9	2 515	2 400	4 915	5,8
10 - 14	2 490	2 400	4 890	5,8
15 - 19	2 445	2 230	4 675	5,5
20 - 24	2 680	2 620	5 300	6,3
25 - 29	2 645	2 960	5 605	6,6
30 - 34	3 045	3 250	6 295	7,4
35 - 39	3 350	3 295	6 645	7,8
40 - 44	3 160	3 120	6 280	7,4
45 - 49	2 775	2 915	5 690	6,7
50 - 54	2 450	2 785	5 235	6,2
55 - 59	2 270	2 630	4 900	5,8
60 - 64	1 805	2 175	3 980	4,7
65 - 69	1 555	1 875	3 430	4,0
70 - 74	1 485	1 975	3 460	4,1
75 - 79	1 250	1 990	3 240	3,8
80 - 84	945	1 695	2 640	3,1
85 +	645	1 535	2 180	2,6
Total	40 255	44 530	84 785	100,0

Familles

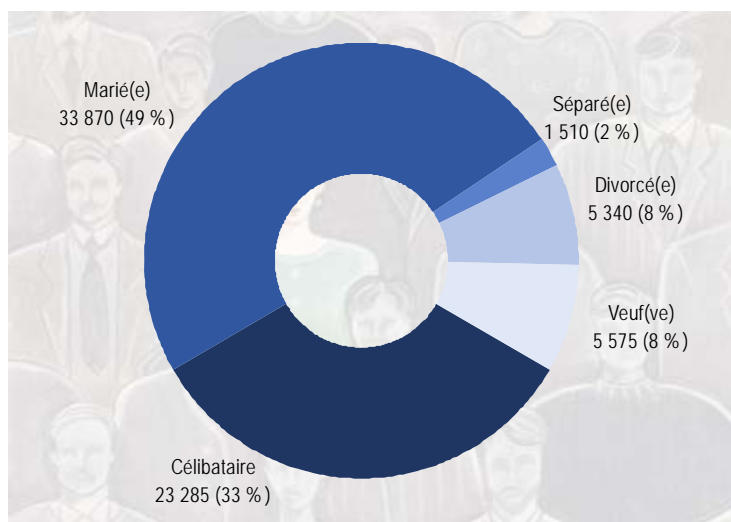
Type de familles



Familles selon l'âge des enfants à la maison

	Nombre	%
Nombre de familles avec enfants	15 195	--
Nombre total d'enfants à la maison	27 940	100,0
Moins de 6 ans	6 520	23,4
6 à 14 ans	8 670	31,1
15 à 17 ans	2 585	9,3
18 à 24 ans	5 525	19,8
25 ans et plus	4 615	16,5
Nombre moyen d'enfants à la maison	1,8	--

État matrimonial légal des personnes de 15 ans et plus



- L'arrondissement compte 22 595 familles, dont 18 715 familles avec conjoints (82,8 %) et 3 850 familles monoparentales (17,2 %).
- Parmi les 18 715 familles avec conjoints, on dénombre 16 430 couples mariés légalement (87,8 %), alors que 2 285 vivent en union libre (12,2 %).
- Au sein des 16 430 couples mariés, on retrouve 5 955 couples sans enfants à la maison (36,2 %) et 10 485 avec enfants (63,8 %).
- Parmi les 2 285 couples en union libre, 1 410 n'ont pas d'enfants à la maison (61,7 %), tandis que 860 en ont (38,3 %).
- Des 3 850 familles monoparentales, 3 255 ont à leur tête un parent de sexe féminin (84,5 %) et 600, un parent de sexe masculin (15,5 %).
- On dénombre 15 195 familles avec enfants (67,2 % des familles) dans l'arrondissement au sein desquelles vivent 27 940 enfants.
- De ces enfants, 6 520 ont moins de 6 ans, soit 23,4 % et 4 615 sont âgés de 25 ans ou plus, soit 16,5 %.
- Le nombre moyen d'enfants à la maison est de 1,8 par famille avec enfants.
- Parmi les personnes de 15 ans et plus qui habitent sur le territoire, on compte 33 870 personnes mariées (49 %) et 23 285 célibataires (33 %).

Ménages privés

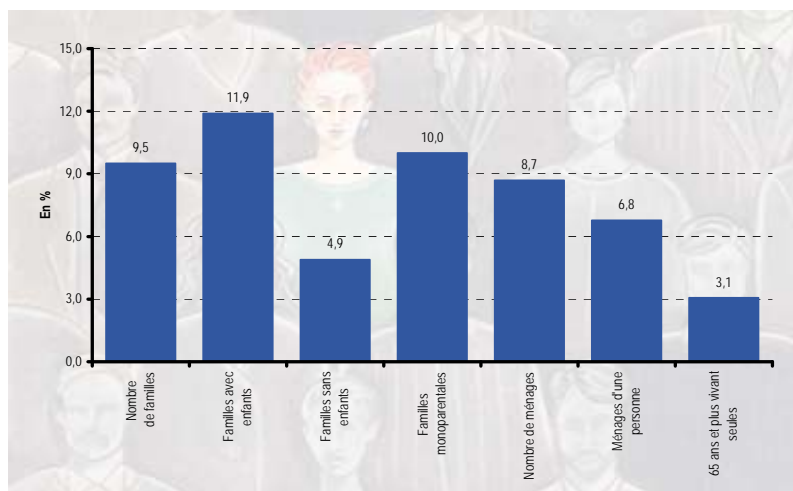
- On dénombre 33 430 ménages privés sur le territoire de l'arrondissement au sein desquels vivent 83 695 personnes.
- Les ménages composés d'une seule personne sont les plus nombreux. On en compte 10 250, soit 30,7 % du total des ménages.
- La taille moyenne d'un ménage est de 2,5 personnes.

Taille des ménages privés

	Nombre	%
Nombre total de personnes dans les ménages privés	83 695	--
Nombre de ménages privés	33 430	--
1 personne	10 250	30,7
2 personnes	9 580	28,7
3 personnes	5 360	16,0
4 à 5 personnes	7 040	21,1
6 personnes ou plus	1 205	3,6
Nombre moyen de personnes dans les ménages	2,5	--

Variation du nombre de familles et de ménages, 2001 à 2006

- Au cours de la période quinquennale 2001-2006, le nombre de familles a varié de 9,5 % et ce sont les familles avec enfants qui ont le plus contribué à cette croissance avec 11,9 % de hausse. Les familles sans enfants ont pour leur part augmenté de 4,9 %.
- Le nombre de familles monoparentales sur le territoire s'est accru de 10 %.
- En 2006, les ménages sont de 8,7 % plus nombreux qu'en 2001.
- Les ménages composés d'une seule personne ont fait un bond de 6,8 %.
- Les personnes de 65 ans et plus vivant seules ont augmenté de 3,1 % au cours des cinq dernières années.



Personnes de 65 ans et plus vivant seules

	2006
Personnes de 65 ans et plus vivant seules	4 205
Total des personnes de 65 ans et plus dans les ménages privés	13 875
Part des personnes de 65 ans et plus vivant seules en %	30,3

- On compte 4 205 personnes de 65 ans et plus qui vivent seules, soit 30,3 % de l'ensemble des personnes de 65 ans et plus qui vivent dans un ménage privé.

Logements privés

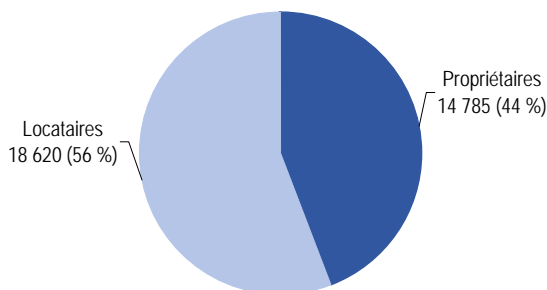
Caractéristiques des logements

	Nombre	%
Nombre de logements privés occupés	33 410	--
Nombre moyen de pièces par logement	5,0	--
Nombre moyen de chambres à coucher par logement	2,2	--
Type de construction résidentielle		
Maison individuelle non attenante	3 715	11,1
Maison jumelée	2 235	6,7
Maison en rangée	1 970	5,9
Appartement, duplex	2 855	8,5
Appartement, immeuble de cinq étages ou plus	9 910	29,7
Appartement, immeuble de moins de cinq étages	12 635	37,8
Autre maison individuelle attenante	45	0,1
Logement mobile	40	0,1

- On dénombre 33 410 logements sur le territoire de l'arrondissement.
- Un logement compte en moyenne 5 pièces dont 2,2 chambres à coucher.
- Le type de logement le plus répandu est l'appartement dans un immeuble de moins de cinq étages : on en dénombre 12 635, ce qui représente 37,8 % de l'ensemble des logements.

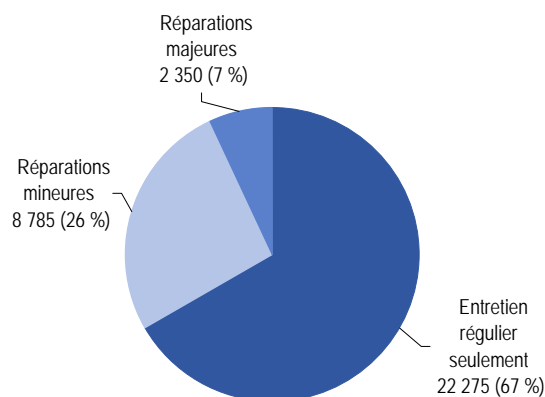
Mode d'occupation des logements

- Parmi les 33 410 logements de l'arrondissement, 18 620 sont occupés par des locataires, soit 56 % de l'ensemble.
- En complément, on compte 14 785 logements dont l'occupant est propriétaire, ce qui représente 44 % de l'ensemble des logements.



État du logement

- Lors du recensement de la population, l'état du logement est évalué par l'occupant. Ainsi, 22 275 logements, soit 67 % de l'ensemble des logements sur le territoire nécessitent un entretien régulier seulement, selon l'occupant.
- Des réparations mineures seraient souhaitables pour 8 785 logements (26 % de l'ensemble), alors que 2 350 logements, soit 7 %, exigeraient des réparations majeures.



Coûts d'habitation - locataires

- Le loyer brut mensuel d'un logement occupé par un locataire est de 748 \$ en moyenne dans l'arrondissement.
- Un total de 7 890 ménages doivent consacrer au moins 30 % de leur revenu pour se loger. Ils représentent plus de 42 % des ménages locataires.

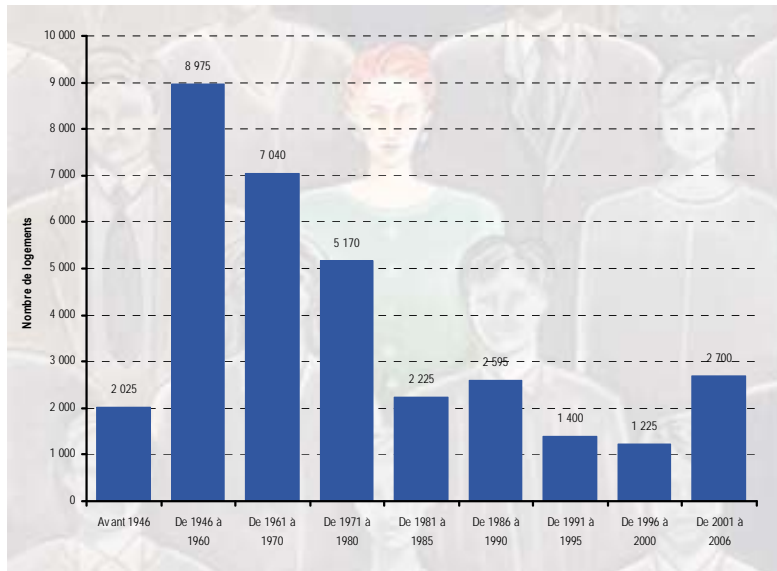
Locataires	
Loyer brut mensuel moyen (\$)	748
Ménages consacrant 30 % et plus de leur revenu au loyer brut	7 890
Part des ménages consacrant 30 % et plus de leur revenu au loyer brut	42,4%

Coûts d'habitation - propriétaires

- Les propriétaires de l'arrondissement évaluaient la valeur moyenne de leur logement à 305 814 \$ en 2006.
- Les dépenses mensuelles reliées à la propriété, telles que l'impôt foncier, les paiements hypothécaires et les frais de copropriété sont évaluées à 1 039 \$ en moyenne.
- Au total, 3 295 ménages propriétaires consacrent au moins 30 % de leur revenu aux dépenses de propriété. Ils comptent pour 22 % de l'ensemble des ménages propriétaires.

Propriétaires	
Valeur moyenne du logement (\$)	305 814
Dépenses mesuelles moyennes de propriété (\$)	1 039
Ménages consacrant 30 % et plus de leur revenu aux dépenses de propriété	3 295
Part des ménages consacrant 30 % et plus de leur revenu aux dépenses de propriété	22,3%





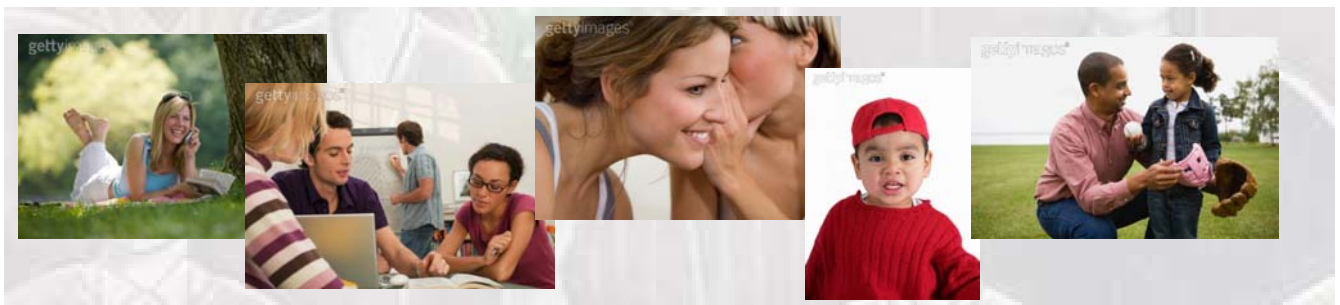
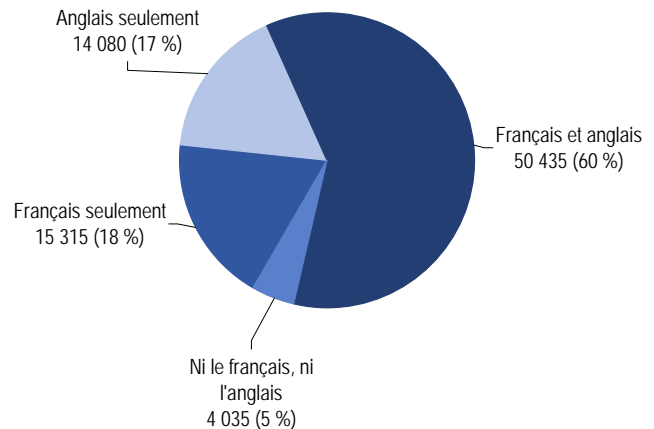
Période de construction du logement

- La plus importante phase de construction des logements sur le territoire de l'arrondissement s'est déroulée de 1946 à 1960, alors qu'on dénombre 8 975 logements construits pendant cette période.
- Entre 2001 et 2006, 2 700 logements sont venus s'ajouter à l'ensemble des logements déjà existants.

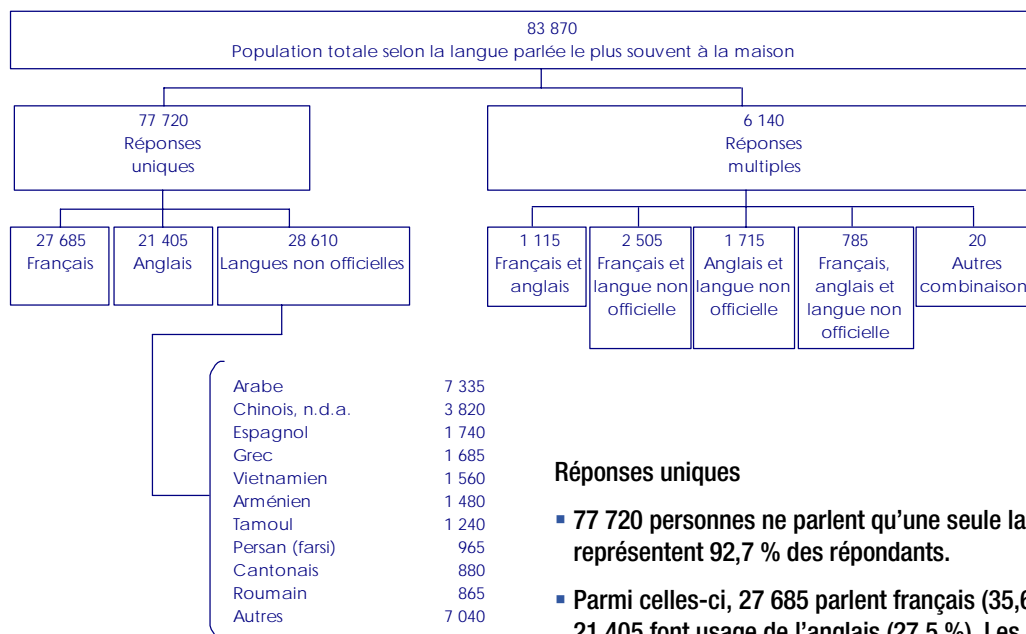
Langues

Connaissance des langues officielles

- Au sein de l'arrondissement, 50 435 personnes, soit 60 % de la population, peuvent soutenir une conversation à la fois en français et en anglais.
- 15 315 personnes sont unilingues francophones, soit 18 %, tandis que les 14 080 unilingues anglophones représentent 17 % de l'ensemble de la population.
- Une proportion de 5 % de la population, soit 4 035 personnes ne peuvent converser ni en français, ni en anglais.



Langue parlée le plus souvent à la maison



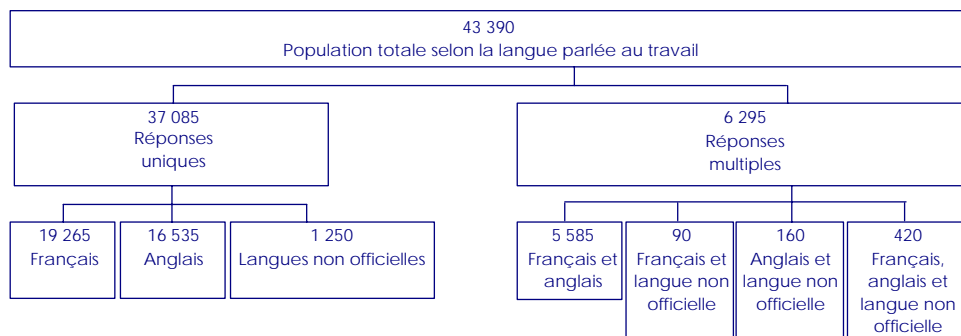
Réponses multiples

- 6 140 personnes parlent plus d'une langue à la maison. Elles comptent pour 7,3 % de l'ensemble des répondants.
- Parmi celles-ci, 2 505 (40,8 % des réponses multiples) utilisent à la fois le français et une autre langue que l'anglais, alors que 1 715 personnes (27,9 %) font usage de l'anglais et d'une autre langue que le français.

Réponses uniques

- 77 720 personnes ne parlent qu'une seule langue à la maison. Elles représentent 92,7 % des répondants.
- Parmi celles-ci, 27 685 parlent français (35,6 % des réponses uniques) et 21 405 font usage de l'anglais (27,5 %). Les personnes qui utilisent une langue autre que le français ou l'anglais sont au nombre de 28 610 (36,8 %). L'arabe vient au premier rang (7 335 personnes), suivi du chinois (3 820 personnes) et de l'espagnol (1 740 personnes).

Langue parlée au travail*



Réponses multiples

- On compte 6 295 personnes qui font usage de plus d'une langue dans le cadre de leur travail, soit 14 % de la population de 15 ans et plus en emploi.
- Parmi celles-ci, 5 585 (89 % des réponses multiples) font usage du français et de l'anglais, alors que 420 personnes (7 %) utilisent à la fois le français, l'anglais et une autre langue.

Réponses uniques

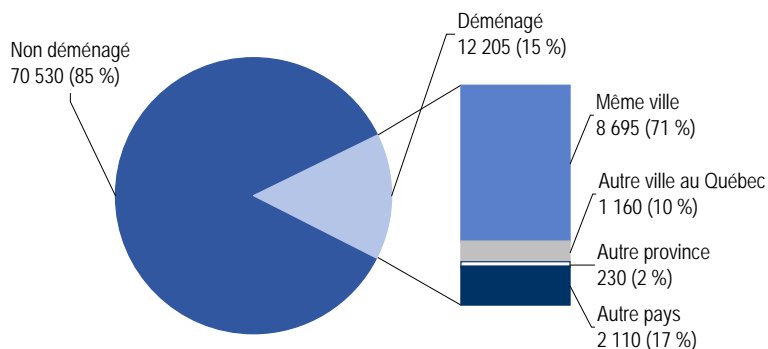
- Parmi la population de 15 ans et plus en emploi, 37 085 personnes ne parlent qu'une seule langue au travail, soit une proportion de 86 %.
- Sur ce nombre, 19 265 utilisent le français (52 % des réponses uniques) et 16 535 parlent l'anglais (45 %). Les personnes qui font usage d'une autre langue que le français ou l'anglais sont au nombre de 1 250 (3 %).

* Entre le 1er janvier 2005 et le 16 mai 2006.

Mobilité

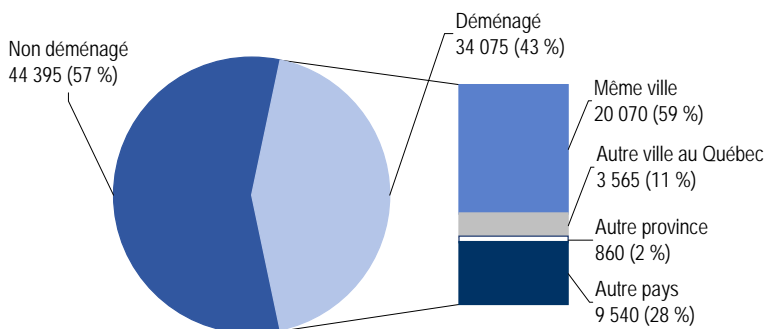
- 15 % de la population de l'arrondissement a déménagé au cours de l'année précédant le recensement, soit un total de 12 205 personnes.
- Parmi celles-ci, 8 695 personnes (71 %) habitaient déjà la ville de Montréal; 1 160 personnes (10 %) provenaient d'une autre ville au Québec, 230 (2 %) habitaient dans une autre province et 2 110 (17 %), dans un autre pays.

Au cours de la dernière année



- 34 075 personnes ont déménagé au cours des cinq années précédant le recensement, ce qui représente 43 % de la population de l'agglomération.
- De ce nombre, 20 070 personnes (59 %) provenaient de la ville de Montréal; 3 565 personnes (11 %) habitaient dans une autre ville au Québec, 860 personnes (2 %) vivaient dans une autre province et 9 540 personnes (28 %) dans un autre pays.

Au cours des 5 dernières années

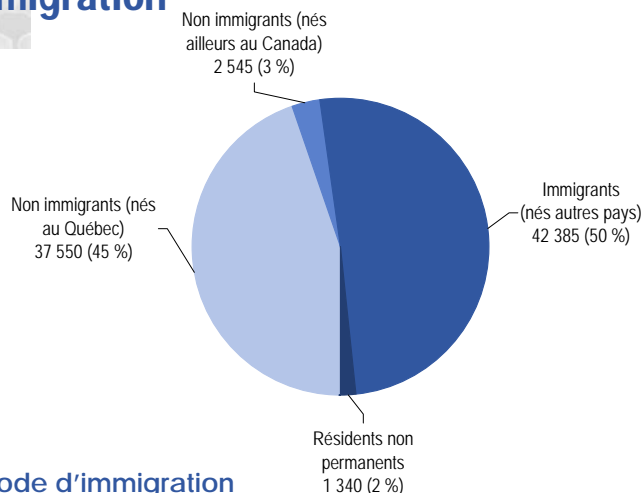


Citoyenneté

	Nombre	%
Population totale selon la citoyenneté	83 865	--
Citoyens canadiens	70 655	84,3
Âgés de moins de 18 ans	14 945	17,8
Âgés de 18 ans et plus	55 715	66,4
Citoyens non canadiens	13 200	15,7

- La population de l'arrondissement se compose de 70 655 citoyens canadiens, qui comptent pour 84 % de la population, et de 13 200 personnes qui ne sont pas reconnues légalement comme étant des citoyens canadiens, soit une proportion de 16 % de la population.

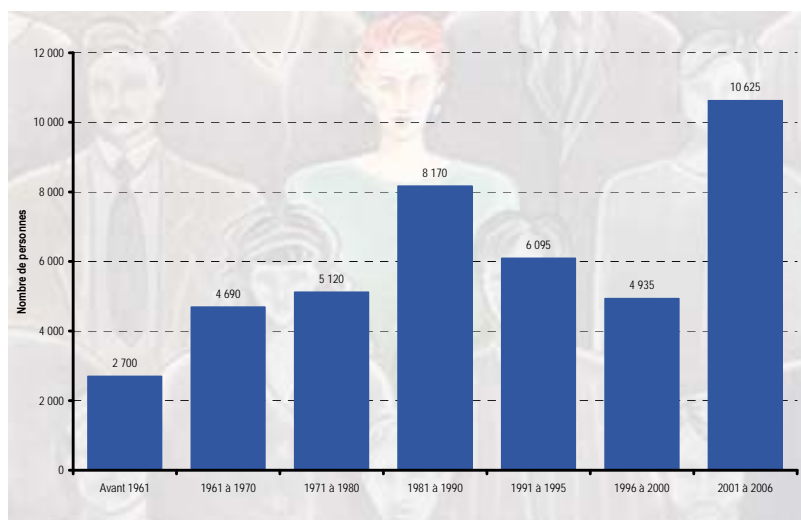
Immigration



Statut d'immigrant

- La population immigrante se chiffre à 42 385 personnes et compte pour 50 % de la population totale de l'arrondissement.
- Les résidents non permanents sont pour leur part au nombre de 1 340 personnes, soit une proportion équivalente à 2 %.
- Parmi la population non immigrante, on dénombre 37 550 personnes nées au Québec (45 %) et 2 545 personnes nées dans une autre province du Canada (3 %).

Période d'immigration



- 25 % de la population immigrante a obtenu son statut d'immigrant entre 2001 et 2006, soit un total de 10 625 personnes. Ces nouveaux immigrants représentent 13 % de la population totale de l'arrondissement.
- 4 935 personnes ont obtenu ce statut entre 1996 et 2000 (12 %), tandis que 6 095 personnes (14 %) l'ont reçu au cours de la période quinquennale précédente, soit de 1991 à 1995.
- 2 700 sont des immigrants de longue date, arrivés avant 1961. Ils comptent pour 6 % de la population immigrante.

- 44 % des immigrants étaient âgés de 25 à 44 ans au moment de l'immigration, alors que 24 % avaient moins de 15 ans.
- Parmi la population de 15 ans et plus de l'arrondissement, 40 525 personnes (59 %) sont nées à l'extérieur du Canada et sont donc considérées comme des immigrants de 1^e génération.
- Les immigrants de 2^e génération dont au moins un des deux parents est né à l'extérieur du Canada, comptent pour 17 % des 15 ans et plus. Ils sont au nombre de 11 555 personnes.
- 16 480 personnes de 15 ans et plus (24 %) sont nées au Canada, de parents canadiens. Elles sont classées dans le groupe de la 3^e génération ou plus.

Âge à l'immigration et statut des générations

	Nombre	%
Population totale des immigrants selon l'âge à l'immigration		
Moins de 5 ans	3 070	7,2
5 à 14 ans	7 175	16,9
15 à 24 ans	8 905	21,0
25 à 44 ans	18 760	44,3
45 ans et plus	4 450	10,5
Population totale de 15 ans et plus selon le statut des générations		
1 ^e génération	40 525	59,1
2 ^e génération	11 555	16,9
3 ^e génération ou plus	16 480	24,0

Lieu de naissance des immigrants

	Nombre	%
Total des immigrants selon certains lieux de naissance	42 400	100,0
Liban	5 815	14,3
Chine, République populaire de	3 275	8,0
Maroc	2 985	7,3
Égypte	2 455	6,0
Viet Nam	1 795	4,4
Grèce	1 645	4,0
Sri Lanka	1 185	2,9
Algérie	1 180	2,9
Roumanie	1 165	2,9
Inde	1 060	2,6
Cambodge	985	2,4
Pakistan	935	2,3
Italie	790	1,9
France	745	1,8
Haiti	700	1,7
Israël	675	1,7
Pologne	640	1,6
Philippines	640	1,6
Russie, Fédération de	610	1,5
Hong Kong, zone administrative spéciale	500	1,2
Iran	435	1,1
États-Unis d'Amérique	425	1,0
Ukraine	300	0,7
Colombie	295	0,7
Pérou	280	0,7
Royaume-Uni	260	0,6
Allemagne	260	0,6
Trinité-et-Tobago	240	0,6
El Salvador	235	0,6
Chili	230	0,6
Mexique	215	0,5
Jamaïque	210	0,5
Hongrie	205	0,5
Guyana	165	0,4
Bangladesh	120	0,3
Portugal	85	0,2
Corée du Sud	80	0,2
Belgique	65	0,2
Autre pays	6 810	16,7

- Les trois principaux pays de naissance des immigrants sont le Liban, la République populaire de Chine et le Maroc, chacun comptant respectivement pour 14 %, 8 % et 7 % de la population immigrante.

Lieu de naissance des nouveaux immigrants

	Nombre	%
Total des nouveaux immigrants selon certains lieux de naissance	10 645	100,0
Liban	1 410	13,8
Chine, République populaire de	1 370	13,4
Maroc	960	9,4
Roumanie	720	7,0
Algérie	530	5,2
Pakistan	500	4,9
Inde	320	3,1
Sri Lanka	295	2,9
Russie, Fédération de	210	2,1
Mexique	180	1,8
Colombie	165	1,6
Ukraine	165	1,6
France	135	1,3
Égypte	130	1,3
États-Unis d'Amérique	125	1,2
Iran	120	1,2
Haiti	100	1,0
Israël	95	0,9
Pérou	85	0,8
Viet Nam	85	0,8
Philippines	55	0,5
Cambodge	55	0,5
Chili	45	0,4
Royaume-Uni	20	0,2
Hong Kong, zone administrative spéciale	20	0,2
El Salvador	15	0,1
Pologne	15	0,1
Belgique	10	0,1
Corée du Sud	10	0,1
Guyana	10	0,1
Hongrie	10	0,1
Bangladesh	10	0,1
Grèce	10	0,1
Trinité-et-Tobago	10	0,1
Autre pays	2 240	21,9

- Les nouveaux immigrants, qui ont obtenu leur statut d'immigrant reçu entre 2001 et 2006, proviennent principalement du Liban (14 %), de la République populaire de Chine (13 %) et du Maroc (9 %).

Minorités visibles

- Les 34 770 personnes qui font partie des minorités visibles constituent 42 % de la population totale de l'arrondissement.
- Parmi ces personnes, 9 535 appartiennent au groupe des Arabes (27 % des minorités visibles) et 6 575 (19 %) au groupe des Chinois.
- Le groupe des Sud-Asiatiques est composé de 4 955 personnes et représente 14 % de la population des minorités visibles.

	Nombre	%
Total de la population selon les groupes de minorités visibles	83 865	100,0
Total de la population des minorités visibles	34 770	41,5
Arabe	9 535	27,4
Chinois	6 575	18,9
Sud-Asiatique	4 955	14,3
Noir	4 910	14,1
Asiatique du Sud-Est	3 575	10,3
Latino-Américain	2 015	5,8
Asiatique occidental	1 075	3,1
Philippin	885	2,5
Japonais	120	0,3
Coréen	115	0,3
Autres minorités visibles	1 010	2,9

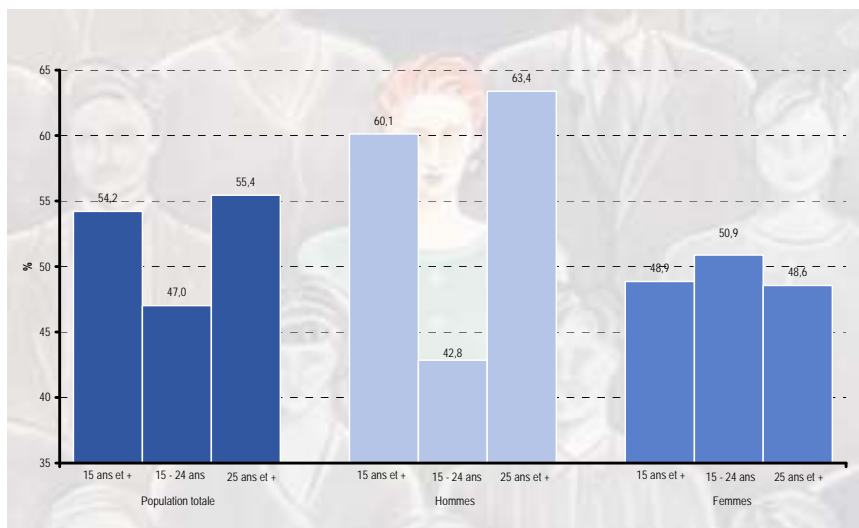


Activité économique

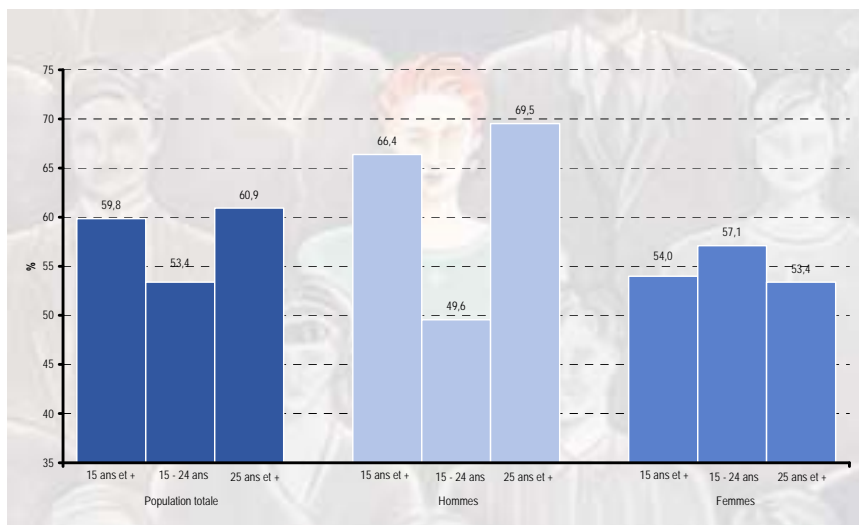
	Population totale			Hommes			Femmes		
	15 ans et plus	15 - 24 ans	25 ans et plus	15 ans et plus	15 - 24 ans	25 ans et plus	15 ans et plus	15 - 24 ans	25 ans et plus
Population totale de 15 ans et plus selon l'activité	68 600	9 955	58 640	32 355	5 065	27 270	36 260	4 895	31 355
Population inactive	27 550	4 640	22 895	10 855	2 560	8 285	16 680	2 080	14 585
Population active	41 050	5 315	35 725	21 480	2 510	18 960	19 575	2 795	16 740
Personnes occupées	37 190	4 680	32 515	19 455	2 170	17 285	17 715	2 490	15 225
Chômeurs	3 850	650	3 220	2 020	310	1 695	1 830	330	1 530

- On compte 68 600 personnes de 15 ans et plus sur le territoire de l'arrondissement en 2006. Parmi celles-ci, 27 550 personnes sont inactives (ex.: étudiant, personnes au foyer, retraités, malades, etc.) alors que 41 050 sont sur le marché du travail.
- Cette population active se compose de 37 190 personnes au travail et 3 850 chômeurs.
- On compte 21 480 hommes et 19 575 femmes au sein de la population active, dont 19 455 hommes et 17 715 femmes au travail.
- Un total de 2 020 hommes et de 1 830 femmes étaient en recherche d'emploi au moment du recensement.
- L'arrondissement compte 5 315 jeunes de 15 à 24 ans sur le marché du travail. Parmi ceux-ci, 4 680 occupent une emploi tandis que 650 sont en chômage.
- Le taux d'emploi indique la proportion des personnes occupées dans l'ensemble de la population de 15 ans et plus. Ce taux atteint 54,2 % au sein de la population active de l'arrondissement. Il est de 60,1 % chez les hommes et de 48,9 % chez les femmes.
- Le taux d'activité mesure pour sa part la proportion que représente la population active dans l'ensemble de la population de 15 ans et plus. Ainsi, ce taux affiche 59,8 % pour l'ensemble de l'arrondissement, alors qu'il est de 66,4 % pour les hommes et de 54 % pour les femmes.

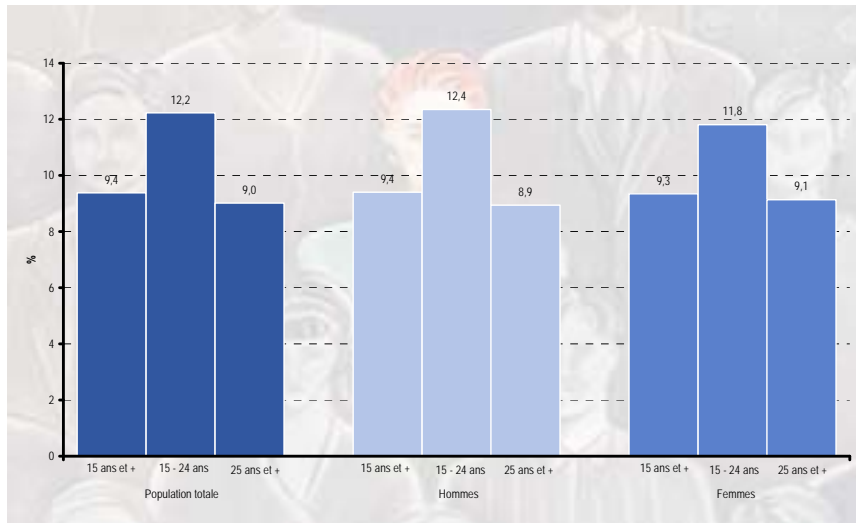
Taux d'emploi



Taux d'activité



Taux de chômage



- Le taux de chômage représente la proportion des personnes en chômage dans l'ensemble de la population active. Il atteint 9,4 % au sein de la population active de l'arrondissement en 2006.
- Une proportion de 9,4 % des hommes et de 9,3 % des femmes étaient en recherche d'emploi lors du recensement.
- Le taux de chômage affiche 12,2 % chez les jeunes de 15 à 24 ans. Il est de 12,4 % chez les jeunes hommes et de 11,8 % chez les jeunes filles.

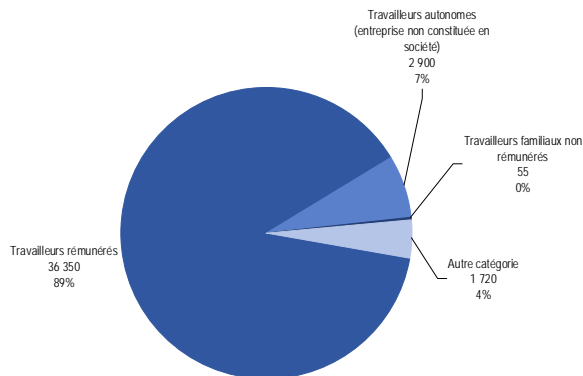
Secteurs d'activité

	Population totale		Hommes		Femmes	
		%		%		%
Population active totale de 15 ans et plus selon l'industrie	41 050	100,0	21 485	100,0	19 575	100,0
Industrie - Sans objet	1 715	4,2	815	3,8	895	4,6
Toutes les industries	39 340	95,8	20 670	96,2	18 660	95,3
11 Agriculture, foresterie, pêche et chasse	60	0,2	50	0,2	40	0,2
21 Extraction minière et extraction de pétrole et de gaz	55	0,1	35	0,2	20	0,1
22 Services publics	170	0,4	105	0,5	45	0,2
23 Construction	760	1,9	680	3,3	100	0,5
31-33 Fabrication	6 285	16,0	3 840	18,6	2 445	13,1
41 Commerce de gros	2 930	7,4	1 815	8,8	1 120	6,0
44-45 Commerce de détail	4 815	12,2	2 300	11,1	2 510	13,5
48-49 Transport et entreposage	1 850	4,7	1 410	6,8	430	2,3
51 Industrie de l'information et industrie culturelle	1 565	4,0	815	3,9	745	4,0
52 Finance et assurances	2 015	5,1	815	3,9	1 200	6,4
53 Services immobiliers et services de location et de location à bail	900	2,3	480	2,3	405	2,2
54 Services professionnels, scientifiques et techniques	3 940	10,0	2 415	11,7	1 525	8,2
55 Gestion de sociétés et d'entreprises	85	0,2	20	0,1	55	0,3
56 Services administratifs, services de soutien, services de gestion des déchets et services d'assainissement	1 715	4,4	920	4,5	795	4,3
61 Services d'enseignement	2 695	6,9	840	4,1	1 855	9,9
62 Soins de santé et assistance sociale	3 355	8,5	755	3,7	2 595	13,9
71 Arts, spectacles et loisirs	445	1,1	265	1,3	210	1,1
72 Hébergement et services de restauration	2 740	7,0	1 630	7,9	1 095	5,9
81 Autres services (sauf les administrations publiques)	1 785	4,5	810	3,9	945	5,1
91 Administrations publiques	1 015	2,6	545	2,6	460	2,5

- Parmi la population active de 15 ans et plus qui habite l'arrondissement, on compte 6 285 personnes (16 % de la population active) qui travaillent dans un établissement faisant partie du secteur de la fabrication, 4 815 personnes (12 %) qui oeuvrent dans un établissement de commerce de détail, et 3 940 individus (10 %) qui travaillent dans un établissement qui offre des services professionnels, scientifiques ou techniques.

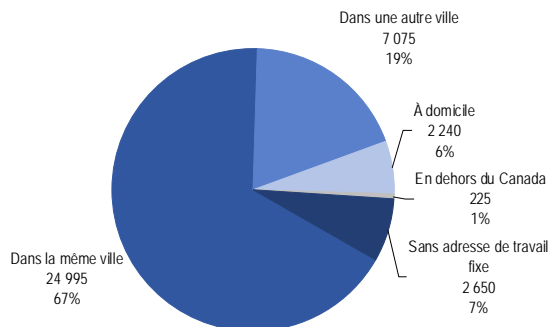
Travail

Catégorie de travailleurs



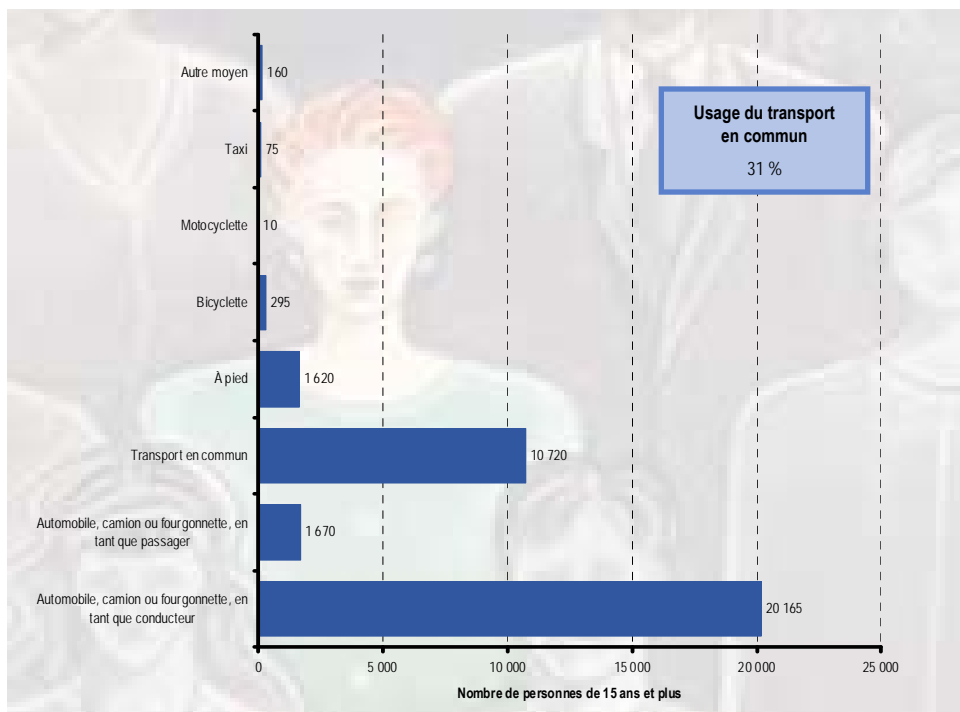
- 36 350 personnes, soit 89 % de la population de 15 ans et plus, font partie de la catégorie des travailleurs rémunérés, alors que 2 900 individus (7 %) sont des travailleurs autonomes (non constitués en société).
- Les travailleurs familiaux non rémunérés sont au nombre de 55 et comptent pour à peine 0,1 % de l'ensemble.

Lieu de travail



- Parmi la population de 15 ans et plus, 24 995 personnes (67 %) travaillent dans la même ville que celle où ils habitent, tandis que 7 075 individus (19 %) se déplacent vers une autre ville pour travailler. Un total de 2 240 personnes (6 %) travaillent à domicile, alors que 2 650 (7 %) n'ont pas d'adresse de travail fixe.

Mode de transport utilisé pour se rendre au travail



- 21 835 personnes, soit près de 63 % de la population de 15 ans et plus utilise l'automobile pour se rendre au travail, soit en tant que conducteur ou en tant que passager.
- Par ailleurs, près de 31 % des travailleurs font usage du transport en commun, soit l'équivalent de 10 720 personnes.
- 1 620 personnes (5 %) se rendent au travail à pied et 295 (1 %) à vélo.

Professions

	Population totale		Hommes		Femmes	
	totale	%		%		%
Population active totale de 15 ans et plus selon la profession	41 060	100,0	21 500	100,0	19 560	100,0
Profession - Sans objet	1 725	4,2	820	3,8	915	4,7
Toutes les professions	39 325	95,8	20 660	96,1	18 665	95,4
A Gestion	4 515	11,5	2 995	14,5	1 505	8,1
A0 Cadres supérieurs	890	2,3	650	3,1	250	1,3
A1 Directeurs spécialistes	1 330	3,4	810	3,9	510	2,7
A2 Directeurs de la vente au détail, de la restauration et des services d'hébergement	1 220	3,1	845	4,1	375	2,0
A3 Autres directeurs, n.c.a.	1 065	2,7	675	3,3	390	2,1
B Affaires, finance et administration	8 600	21,9	3 080	14,9	5 510	29,5
B0 Personnel professionnel en gestion des affaires et en finance	1 815	4,6	860	4,2	945	5,1
B1 Personnel d'administration des finances et des assurances	385	1,0	150	0,7	240	1,3
B2 Secrétaires	935	2,4	0	0,0	920	4,9
B3 Personnel administratif et de réglementation	800	2,0	260	1,3	515	2,8
B4 Personnel de supervision du travail de bureau	210	0,5	90	0,4	125	0,7
B5 Personnel de bureau	4 445	11,3	1 695	8,2	2 740	14,7
C Sciences naturelles et appliquées et professions apparentées	4 030	10,2	3 150	15,2	885	4,7
C0 Personnel professionnel des sciences naturelles et appliquées et personnel assimilé	2 615	6,6	1 995	9,7	635	3,4
C1 Personnel technique relié aux sciences naturelles et appliquées	1 380	3,5	1 135	5,5	240	1,3
D Secteur de la santé	2 075	5,3	535	2,6	1 520	8,1
D0 Personnel professionnel des soins de santé	840	2,1	335	1,6	500	2,7
D1 Professionnels en sciences infirmières	405	1,0	10	0,0	380	2,0
D2 Personnel technique et personnel assimilé du secteur de la santé	370	0,9	90	0,4	260	1,4
D3 Personnel de soutien des services de santé	445	1,1	70	0,3	390	2,1
E Sciences sociales, enseignement, administration publique et religion	3 200	8,1	1 075	5,2	2 140	11,5
E0 Juges, avocats, psychologues, travailleurs sociaux, ministres du culte et agents des politiques et des programmes	900	2,3	450	2,2	445	2,4
E1 Enseignants	1 490	3,8	525	2,5	960	5,1
E2 Personnel paraprofessionnel du droit, des services sociaux, de l'enseignement et de la religion, n.c.a.	810	2,1	130	0,6	695	3,7
F Arts, culture, sports et loisirs	1 150	2,9	525	2,5	620	3,3
F0 Personnel professionnel des arts et de la culture	530	1,3	225	1,1	300	1,6
F1 Personnel technique des arts, de la culture, des sports et des loisirs	600	1,5	285	1,4	305	1,6
G Ventes et services	9 570	24,3	4 610	22,3	4 960	26,6
G0 Personnel de supervision des ventes et des services	160	0,4	90	0,4	55	0,3
G1 Personnel de la vente en gros technique et non technique, de l'assurance et de l'immobilier,	1 150	2,9	600	2,9	525	2,8
G2 Vendeurs et commis-vendeurs	2 080	5,3	940	4,5	1 120	6,0
G3 Caissiers	810	2,1	185	0,9	650	3,5
G4 Chefs et cuisiniers	760	1,9	555	2,7	170	0,9
G5 Personnel des services des aliments et boissons	570	1,4	250	1,2	295	1,6
G6 Personnel des services de protection	320	0,8	270	1,3	85	0,5
G7 Personnel de l'hébergement et des voyages et préposés dans les sports et les loisirs	405	1,0	125	0,6	280	1,5
G8 Personnel de soutien familial et de garderie	530	1,3	40	0,2	500	2,7
G9 Personnel de la vente et des services, n.c.a.	2 720	6,9	1 500	7,3	1 220	6,5
H Métiers, transport et machinerie	3 285	8,4	2 960	14,3	335	1,8
H0 Entrepreneurs et contremaîtres du personnel des métiers et des transports	115	0,3	90	0,4	25	0,1
H1 Personnel des métiers de la construction	310	0,8	295	1,4	0	0,0
H2 Mécaniciens de machines fixes, opérateurs de réseaux électriques et électriciens et monteurs de télécommunications	175	0,4	190	0,9	0	0,0
H3 Machinistes, personnel du formage, profilage et montage du métal	250	0,6	265	1,3	10	0,1
H4 Mécaniciens	495	1,3	495	2,4	0	0,0
H5 Autres métiers, n.c.a.	430	1,1	265	1,3	205	1,1
H6 Conducteurs d'équipement lourd et grutiers et foreurs	10	0,0	20	0,1	0	0,0
H7 Conducteurs de matériel de transport et personnel assimilé, sauf les manoeuvres	1 070	2,7	1 070	5,2	35	0,2
H8 Aides de soutien des métiers, manoeuvres en construction et de transport et personnel assimilé	380	1,0	300	1,5	45	0,2
I Professions propres au secteur primaire	155	0,4	155	0,8	20	0,1
I0 Professions propres à l'agriculture, sauf les manoeuvres	60	0,2	30	0,1	10	0,1
I1 Professions propres à l'exploitation forestière, minière, pétrolière et gazéifière et à la pêche, sauf les manoeuvres	20	0,1	10	0,0	0	0,0
I2 Personnel élémentaire de la production primaire	55	0,1	55	0,3	0	0,0
J Transformation, fabrication et services d'utilité publique	2 655	6,8	1 515	7,3	1 140	6,1
J0 Surveillants dans la fabrication	150	0,4	115	0,6	20	0,1
J1 Opérateurs de machines dans la fabrication	1 110	2,8	600	2,9	495	2,7
J2 Monteurs dans la fabrication	625	1,6	460	2,2	190	1,0
J3 Manoeuvres dans la transformation, la fabrication et les services d'utilité publique	740	1,9	330	1,6	425	2,3

- La profession indique le type d'emploi occupé par la population active de 15 ans et plus. Ainsi, 9 570 personnes (24 %) occupent un poste dans le domaine des ventes et services, tandis que 8 600 individus (22 %) ont un emploi relié aux affaires, à la finance ou à l'administration.
- Les emplois dans le domaine des ventes et services regroupent la plus forte proportion d'hommes actifs (22 %), tandis que la plus importante concentration de femmes actives (30 %) est observée dans les emplois reliés aux affaires, à la finance ou à l'administration.

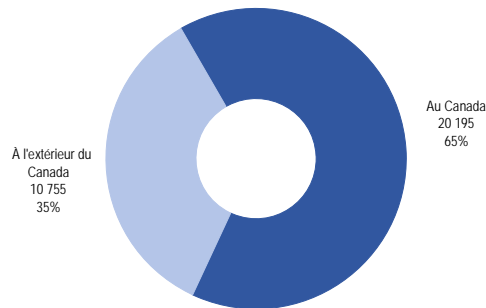
Scolarité

Niveau de scolarité

	Population totale de 15 ans et plus		Population totale de 15 à 24 ans		Population totale de 25 à 64 ans		Population totale de 65 ans et plus	
		%		%		%		%
Population totale de 15 et plus selon le plus haut certificat, diplôme ou grade	68 580	100,0	9 970	100,0	44 570	100,0	14 040	100,0
Aucun certificat, diplôme ou grade	12 950	18,9	2 790	28,0	5 475	12,3	4 685	33,4
Certificat, diplôme ou grade	55 620	81,1	7 160	71,8	39 105	87,7	9 355	66,6
Diplôme d'études secondaires ou l'équivalent	14 915	21,7	3 035	30,4	8 140	18,3	3 740	26,6
Certificat ou diplôme d'apprenti ou d'une école de métiers	5 455	8,0	435	4,4	3 790	8,5	1 230	8,8
Certificat ou diplôme d'un collège, d'un cégep ou d'un autre établissement d'enseignement non universitaire	10 475	15,3	2 300	23,1	6 835	15,3	1 340	9,5
Certificat, diplôme ou grade universitaire	24 715	36,0	1 360	13,6	20 325	45,6	3 030	21,6
Certificat ou diplôme universitaire inférieur au baccalauréat	5 025	7,3	460	4,6	3 610	8,1	955	6,8
Certificat ou grade universitaire	19 680	28,7	915	9,2	16 710	37,5	2 055	14,6
Baccalauréat	12 030	17,5	785	7,9	10 135	22,7	1 110	7,9
Certificat ou diplôme universitaire supérieur au baccalauréat	2 400	3,5	75	0,8	1 905	4,3	420	3,0
Diplôme en médecine, en art dentaire, en médecine vétérinaire ou en optométrie	650	0,9	10	0,1	540	1,2	100	0,7
Maîtrise	3 735	5,4	20	0,2	3 370	7,6	345	2,5
Doctorat acquis	805	1,2	10	0,1	720	1,6	75	0,5

- 24 715 personnes, soit 36 % de la population de 15 ans et plus de l'arrondissement, ont fait des études universitaires, tandis que 12 950 individus (19 %) n'ont aucun certificat, diplôme ou grade.
- Parmi la population de 25 à 64 ans ayant entrepris des études postsecondaires, 20 195 personnes, soit 65 %, ont obtenu leur diplôme le plus élevé au Canada. À l'inverse, 10 755 individus (35 %) ont complété leurs études à l'extérieur du Canada.
- 28 % des diplômés de niveau postsecondaire âgés de 25 à 64 ans (8 470 personnes) ont obtenu leur grade dans le secteur du commerce, de la gestion et de l'administration publique.
- Chez les hommes, c'est dans l'architecture et le génie que l'on dénombre la plus importante concentration de diplômés, soit 5 345 personnes ou 35 % de la population masculine.
- La population féminine est pour sa part concentrée dans le commerce, la gestion et l'administration publique : 4 995 femmes y sont dénombrées, soit 32 % de la population féminine.

Lieu d'études postsecondaires des 25 à 64 ans



	Population de 25 à 64 ans avec titres scolaires du niveau postsecondaire		Hommes de 25 à 64 ans		Femmes de 25 à 64 ans	
		%		%		%
Population avec titres scolaires du niveau postsecondaire	30 960	100,0	15 425	100,0	15 535	100,0
Éducation	1 460	4,7	230	1,5	1 230	7,9
Arts visuels et d'interprétation, et technologie des communications	1 045	3,4	425	2,8	620	4,0
Sciences humaines	1 970	6,4	635	4,1	1 335	8,6
Sciences sociales et de comportements, et droit	3 425	11,1	1 430	9,3	1 995	12,9
Commerce, gestion et administration publique	8 470	27,5	3 475	22,6	4 995	32,2
Sciences physiques et de la vie, et technologies	1 680	5,4	935	6,1	745	4,8
Mathématiques, informatique et sciences de l'information	2 370	7,7	1 490	9,7	880	5,7
Architecture, génie et services connexes	6 335	20,5	5 345	34,8	990	6,4
Agriculture, ressources naturelles et conservation	270	0,9	165	1,1	105	0,7
Santé, parcs, récréation et conditionnement physique	2 920	9,5	740	4,8	2 180	14,1
Services personnels, de protection et de transport	910	2,9	490	3,2	420	2,7
Autres domaines d'études	0	0,0	0	0,0	0	0,0

Revenu personnel

- Au sein de la population de 15 ans et plus qui a un revenu, le revenu total est en moyenne de 30 894 \$ avant impôt et de 25 544 \$ après impôt.
- Le revenu moyen (avant impôt) des femmes, qui atteint 26 499 \$, est de 26 % inférieur à celui des hommes, qui est de 35 744 \$.

Revenu total* avant impôt (2005)

	Population totale		Hommes		Femmes	
	Nombre	%	Nombre	%	Nombre	%
Population de 15 ans et plus ayant un revenu (avant impôt)	64 800	100,0	30 780	100,0	33 990	100,0
Moins de 10 000 \$	15 075	23,3	6 800	22,1	8 205	24,1
10 000 \$ - 19 999 \$	16 605	25,6	6 955	22,6	9 615	28,4
20 000 \$ - 29 999 \$	9 980	15,4	4 510	14,7	5 430	16,0
30 000 \$ - 39 999 \$	7 075	10,9	3 055	9,9	3 985	11,8
40 000 \$ - 49 999 \$	4 825	7,4	2 475	8,0	2 320	6,8
50 000 \$ - 59 999 \$	3 155	4,9	1 685	5,5	1 455	4,3
60 000 \$ et plus	8 025	12,4	5 170	16,8	2 860	8,4
Revenu moyen avant impôt (\$)	30 894	--	35 744	--	26 499	--
Revenu moyen après impôt (\$)	25 544	--	28 396	--	22 965	--

* Le revenu total est composé à la fois du revenu d'emploi, des transferts gouvernementaux et d'autres types de revenus.

Revenu d'emploi (2005)

	Revenu d'emploi 15 ans et plus		
	Total	Hommes	Femmes
Personnes de 15 ans et plus			
Nombre de personnes ayant un revenu d'emploi	42 575	22 110	20 450
Revenu moyen \$	32 688	37 201	27 813
Temps plein			
Nombre de personnes ayant un revenu d'emploi	20 065	11 215	8 850
Revenu moyen \$	47 891	52 767	41 715
Temps partiel			
Nombre de personnes ayant un revenu d'emploi	18 815	9 085	9 715
Revenu moyen \$	21 531	23 868	19 356

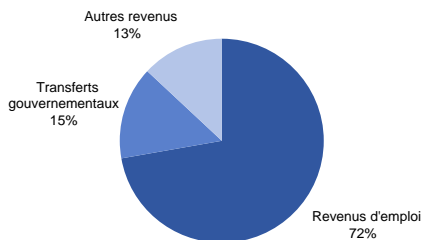
- 42 575 personnes de 15 ans et plus ont un revenu d'emploi. La moyenne de ce revenu est de 32 688 \$.
- Le revenu moyen des personnes qui travaillent à temps plein est de 47 891 \$, tandis qu'il atteint 21 531 \$ pour les individus qui travaillent à temps partiel.
- 52 % des personnes de 15 ans et plus qui ont un revenu d'emploi travaillent à temps plein et 48 % à temps partiel.

Revenu des familles économiques et des ménages privés (2005)

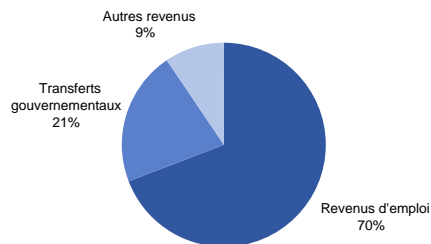
	Familles économiques		Ménages privés	
	Nombre	%	Nombre	%
Population de 15 ans et plus ayant un revenu (avant impôt)	22 595	100,0	33 405	100,0
Moins de 10 000 \$	690	3,1	1 995	6,0
10 000 \$ - 19 999 \$	1 655	7,3	4 340	13,0
20 000 \$ - 29 999 \$	2 805	12,4	4 610	13,8
30 000 \$ - 39 999 \$	2 790	12,3	4 260	12,8
40 000 \$ - 49 999 \$	2 450	10,8	3 575	10,7
50 000 \$ - 59 999 \$	2 090	9,2	2 840	8,5
60 000 \$ - 69 999 \$	1 730	7,7	2 275	6,8
70 000 \$ - 79 999 \$	1 575	7,0	1 845	5,5
80 000 \$ - 89 999 \$	1 300	5,8	1 510	4,5
90 000 \$ - 99 999 \$	955	4,2	1 120	3,4
100 000 \$ et plus	4 515	20,0	4 940	14,8
Revenu moyen avant impôt (\$)	71 064	--	59 748	--
Revenu moyen après impôt (\$)	59 006	--	49 380	--

- Les familles économiques (une famille économique est composée d'au moins deux personnes apparentées) peuvent compter sur un revenu moyen avant impôt de 71 064 \$. Une fois l'impôt prélevé, le revenu disponible a diminué à 59 006 \$.
- Les ménages privés (un ménage privé est composé soit d'une ou plusieurs personnes qui occupent un logement) ont pour leur part un revenu moyen avant impôt de 59 748 \$. Après impôt, ce revenu atteint 49 380 \$ en moyenne.

Composition du revenu des familles économiques



Composition du revenu des familles monoparentales



Revenu total des familles monoparentales (2005)

	Familles monoparentales		
	Ensemble	Parent masculin	Parent féminin
Revenu moyen avant impôt (\$)	49 394	63 649	46 979
Revenu moyen après impôt (\$)	42 664	52 761	40 954

- Le revenu moyen d'une famille monoparentale avant impôt était de 49 394 \$ en 2005.
- Une fois l'impôt perçu, elle peut compter sur un revenu de 42 664 \$ en moyenne.



Fréquence du faible revenu (2005)*

	Fréquence du faible revenu en %	
	Avant impôt	Après impôt
Personnes de 15 ans et plus	42,4	35,1
Hommes	39,4	34,4
Femmes	44,5	35,6
Personnes de 65 ans et plus	24,0	12,4
Familles économiques	25,4	18,5
Familles monoparentales	34,1	25,5
Parent masculin	27,8	15,0
Parent féminin	35,3	27,5
Ménages privés	29,7	22,7

* Pourcentage de personnes, familles ou ménages qui consacrent 20 % de plus que la moyenne générale de leur revenu à la nourriture, au logement et à l'habillement.

- Parmi les personnes de 15 ans et plus qui ont un revenu, 42,4 % vivent sous le seuil de faible revenu (avant impôt), soit 39,4 % chez les hommes et 44,5 % chez les femmes. Après impôt, le taux de faible revenu se situe à 35,1 % pour l'ensemble des personnes de 15 ans et plus.
- Le seuil de revenu avant impôt atteint 29,7 % des personnes qui vivent dans un ménage privé. Ce taux est de 22,7 % après impôt.
- 25,4 % des familles économiques vivent sous le seuil de faible revenu avant impôt. Après impôt, ce taux diminue à 18,5 %.

Déplacements des personnes (2003)

En direction de Saint-Laurent

	Motif du déplacement (en nombre de personnes en déplacement)			
	Travail (pointe du matin)	Études	Magasinage	Loisirs
Déplacements internes	4 345	7 765	8 269	3 349
En provenance de				
Montréal	25 062	6 119	4 476	2 859
Ahuntsic-Cartierville	2 780	1 672	1 911	1 003
Anjou	369	83	30	0
Côte-des-Neiges-Notre-Dame-de-Grâce	3 578	1 465	496	617
Lachine	1 188	52	165	55
LaSalle	1 439	152	65	69
L'Île-Bizard-Sainte-Geneviève	771	23	34	40
Mercier-Hochelaga-Maisonneuve	1 399	223	199	47
Montréal-Nord	1 021	84	104	29
Outremont	267	80	41	18
Pierrefonds-Roxboro	2 776	415	304	241
Plateau Mont-Royal	1 188	83	73	140
Rivière-des-Prairies-Pointe-aux-Trembles	816	315	73	23
Rosemont-La Petite-Patrie	1 499	283	127	106
Saint-Léonard	1 011	252	34	118
Sud-Ouest	857	239	138	82
Verdun	945	34	157	0
Ville-Marie	919	101	272	102
Villeray-Saint-Michel-Parc-Extension	2 240	563	254	168
Villes liées	7 141	1 339	1 402	1 329
Baie-D'Urfé	86	0	0	50
Beaconsfield	591	15	74	33
Côte-Saint-Luc	597	189	253	260
Dollard-Des Ormeaux	2 475	687	253	484
Dorval	581	53	72	95
Hampstead	101	30	65	0
Kirkland	787	66	46	36
Montréal-Est	0	0	0	0
Montréal-Ouest	107	29	0	0
Mont-Royal	323	73	466	191
Pointe-Claire	1 166	176	54	134
Sainte-Anne-de-Bellevue	167	0	25	10
Senneville	12	0	0	0
Westmount	148	20	94	36
Laval	9 301	1 237	364	472
Longueuil	2 180	435	50	203
Couronne nord	6 744	412	380	238
Couronne sud	4 369	487	207	129
Total	59 142	17 794	15 148	8 579

Source: Fichier de déplacements des personnes dans la région de Montréal, Enquête Origine-Destination 2003, version 03,b période automne.

Traitement: Division des affaires économiques et institutionnelles, Ville de Montréal.

Les déplacements pour le travail

- Un total de 59 142 personnes se déplacent en direction de l'arrondissement de Saint-Laurent pour le travail, à l'heure de pointe du matin, dont 4 345 résidents de l'arrondissement (7 %) qui travaillent à l'intérieur même du territoire. Quelques 25 062 personnes (42 %) proviennent d'un autre arrondissement de la ville de Montréal, alors que 7 141 personnes (12 %) habitent l'une des villes liées. 22 594 individus (38 %) font également la navette depuis l'extérieur de l'île de Montréal.

Les déplacements pour les études

- 17 794 personnes se déplacent vers l'arrondissement pour les études. Elles se répartissent comme suit : 7 765 personnes (44 %) qui habitent déjà l'arrondissement, 6 119 personnes (34 %) qui proviennent d'un autre arrondissement de la ville de Montréal, 1 339 personnes (8 %) qui résident dans l'une des villes liées et 2 571 personnes (14 %) qui proviennent de l'extérieur de l'agglomération.

Les déplacements pour le magasinage

- On dénombre quotidiennement 15 148 personnes qui vont magasiner dans l'arrondissement. Parmi celles-ci, 8 269 personnes (55 %) résident déjà dans l'arrondissement et 4 476 personnes (30 %) proviennent d'un autre arrondissement de la ville de Montréal. 1 402 personnes (9 %) habitent l'une des villes liées, alors que 1 001 individus (7 %) viennent de l'extérieur de l'agglomération.

Les déplacements pour les loisirs

- Un total de 8 579 personnes se déplacent quotidiennement vers l'arrondissement pour les loisirs. Parmi celles-ci, 3 349 (39 %) personnes sont originaires de l'arrondissement et 2 859 personnes (33 %) habitent un autre arrondissement de la ville de Montréal. Les villes liées sont à l'origine de 1 329 déplacements (15 %), tandis que 1 042 déplacements (12 %) sont générés par des personnes qui proviennent soit des couronnes nord ou sud, de Laval ou de Longueuil.

En provenance de Saint-Laurent

	Motif du déplacement (en nombre de personnes en déplacement)			
	Travail (pointe du matin)	Études	Magasinage	Loisirs
Déplacements internes	4 345	7 765	8 269	3 349
En direction de				
Montréal	9 796	7 269	3 479	2 949
Ahuntsic-Cartierville	1 145	1 966	1 733	640
Anjou	199	0	0	29
Côte-des-Neiges-Notre-Dame-de-Grâce	1 744	1 794	595	601
Lachine	104	35	0	0
LaSalle	104	0	32	0
L'Île-Bizard-Sainte-Geneviève	0	31	0	0
Mercier-Hochelaga-Maisonneuve	178	0	0	25
Montréal-Nord	35	0	65	41
Outremont	105	427	42	31
Pierrefonds-Roxboro	134	188	0	0
Plateau Mont-Royal	578	143	59	133
Rivière-des-Prairies-Pointe-aux-Trembles	134	38	0	37
Rosemont-La Petite-Patrie	179	205	114	147
Saint-Léonard	147	0	115	0
Sud-Ouest	206	80	0	42
Verdun	96	33	0	117
Ville-Marie	4 284	2 107	692	1 026
Villeray-Saint-Michel-Parc-Extension	422	223	31	79
Villes liées	1 806	1 037	612	467
Baie-D'Urfé	0	0	0	0
Beaconsfield	103	75	0	0
Côte-Saint-Luc	103	38	0	27
Dollard-Des Ormeaux	163	0	65	88
Dorval	406	0	66	75
Hampstead	0	0	0	0
Kirkland	67	0	0	0
Montréal-Est	30	0	0	48
Montréal-Ouest	0	0	0	47
Mont-Royal	475	553	346	116
Pointe-Claire	295	0	135	67
Sainte-Anne-de-Bellevue	0	132	0	0
Senneville	0	0	0	0
Westmount	164	239	0	0
Laval	692	131	576	185
Longueuil	417	25	65	33
Couronne nord	162	0	32	124
Couronne sud	113	0	0	31
Total	17 331	16 228	13 033	7 137

Source: Fichier de déplacements des personnes dans la région de Montréal, Enquête Origine-Destination 2003, version 03,b période automne.

Traitement: Division des affaires économiques et institutionnelles, Ville de Montréal.

Les déplacements pour le travail

- 17 331 résidents de Saint-Laurent se déplacent quotidiennement pour le travail, entre 6 heures et 9 heures le matin. Parmi ceux-ci, 4 345 individus (25 %) travaillent au sein même de l'arrondissement, tandis que 9 796 (57 %) se déplacent vers un autre arrondissement de la ville de Montréal. 1 806 personnes (10 %) ont comme destination une ville liée, alors que 1 384 autres (8 %) vont travailler à l'extérieur de l'île de Montréal.

Les déplacements pour les études

- 16 228 résidents de Saint-Laurent se déplacent quotidiennement pour les études, dont 7 765 (48 %) qui fréquentent une institution scolaire du territoire. 7 269 personnes (45 %) se déplacent vers un autre arrondissement de la ville de Montréal et 1 037 autres (6 %) vers les villes liées. Un total de 156 personnes (1 %) vont étudier à l'extérieur de l'agglomération de Montréal.

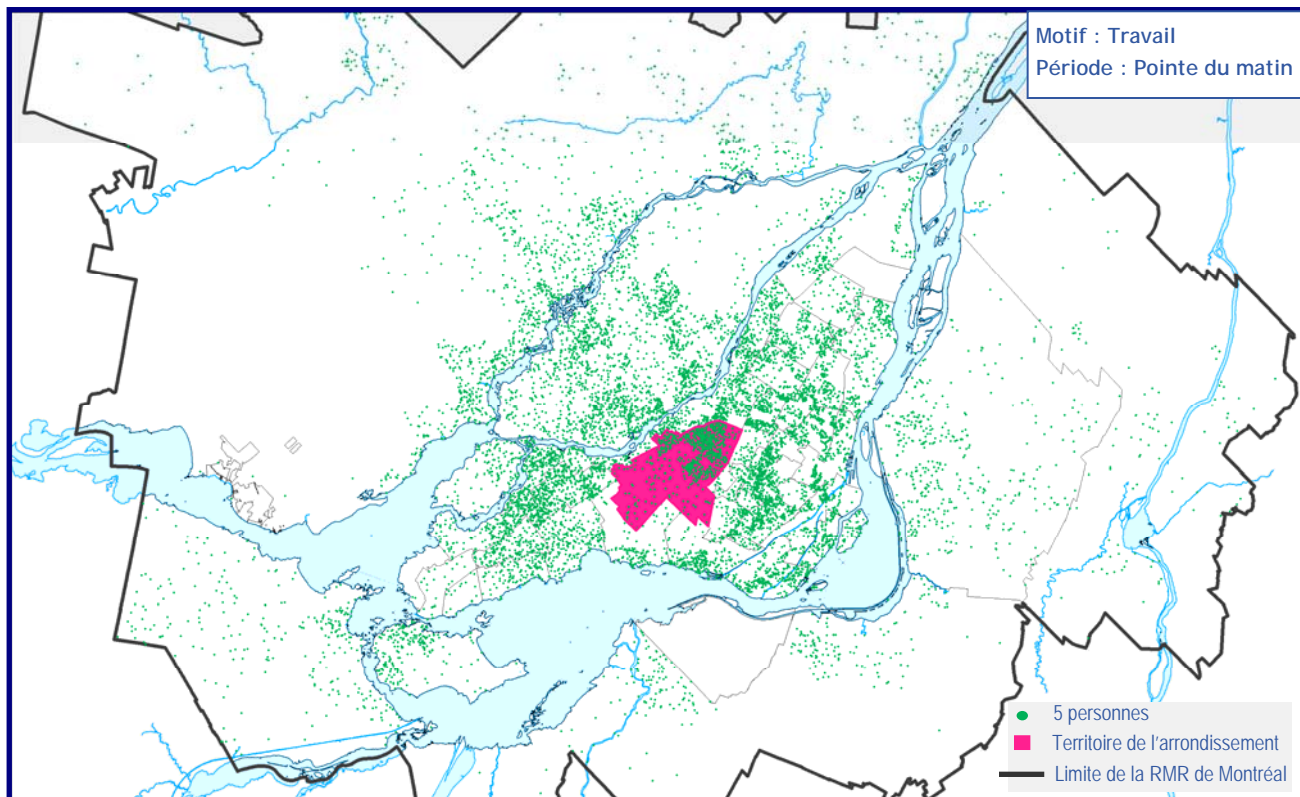
Les déplacements pour le magasinage

- Sur les 13 033 résidents de Saint-Laurent qui effectuent un déplacement pour le magasinage de façon quotidienne, 8 269 (63 %) font leurs achats sur le territoire même de l'arrondissement, alors que 3 479 individus (27 %) se rendent dans un autre arrondissement de la ville de Montréal. Les villes liées constituent la destination de 612 personnes (5 %), tandis que 673 autres (5 %) se déplacent hors de l'île de Montréal.

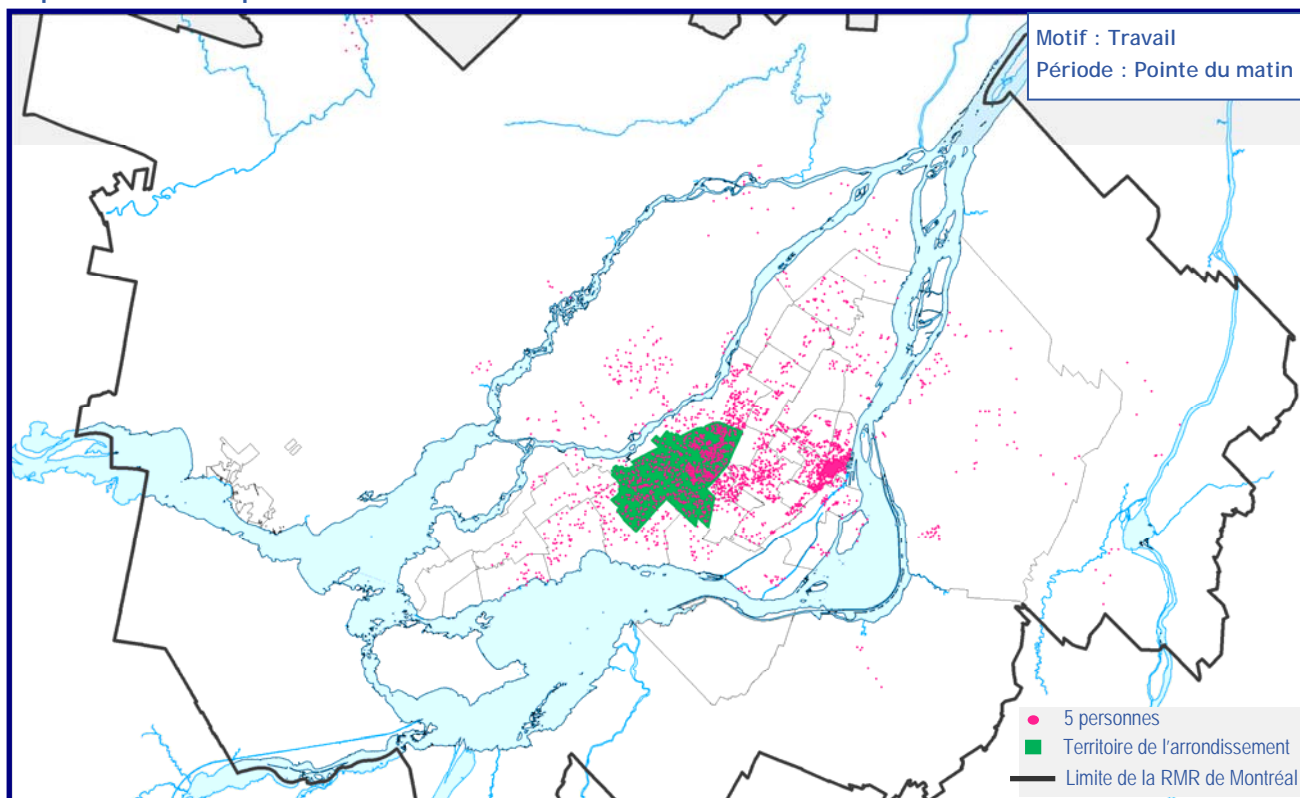
Les déplacements pour les loisirs

- 7 137 résidents de Saint-Laurent se déplacent quotidiennement pour pratiquer des loisirs. 3 349 (47 %) d'entre eux se divertissent au sein même de l'arrondissement, tandis que 2 949 (41 %) fréquentent un autre arrondissement de la ville de Montréal et 467 (7 %), les villes liées. 373 personnes (5 %) se déplacent hors de l'île de Montréal.

Déplacements en direction de Saint-Laurent



Déplacements en provenance de Saint-Laurent



Source : Fichier de déplacements des personnes dans la région de Montréal - Enquête Origine-Destination 2003, version 03.b période automne

Traitement : Division des affaires économiques et institutionnelles - Ville de Montréal

Quelques définitions

- **Âge à l'immigration** : Âge du recensé lorsqu'il a obtenu pour la première fois le statut d'immigrant reçu.
- **Agglomération de Montréal** : L'agglomération de Montréal est composée de la ville de Montréal et des quinze villes reconstituées.
- **Catégorie de travailleurs** : Les trois principales catégories de travailleurs sont :
 - Travailleurs rémunérés : personnes qui ont travaillé principalement pour un salaire, pour un traitement, à commission, pour des pourboires, à la pièce ou contre rémunération « en nature » (paiements sous forme de biens ou de services, plutôt qu'en espèces);
 - Travailleurs autonomes : personnes qui ont travaillé surtout à leur compte, avec ou sans aide rémunérée dans une entreprise, une ferme ou à exercer une profession, seules ou avec des associés;
 - Travailleurs familiaux non rémunérés : personnes qui ont travaillé sans rémunération à exercer une profession ou dans une entreprise ou une ferme familiale appartenant à un parent du même ménage ou exploitée par celui-ci; le travail familial non rémunéré ne comprend pas les travaux ménagers non rémunérés, les soins aux enfants non rémunérés, les soins ou l'aide aux personnes âgées non rémunérés, ni le travail bénévole.
- **Connaissance des langues officielles** : Indique si le recensé peut soutenir une conversation en français seulement, en anglais seulement, en français et en anglais, ou dans aucune des deux langues officielles du Canada.
- **Couples en union libre** : Par union libre, on entend des personnes qui vivent ensemble en tant que couple sans être légalement mariées l'une à l'autre. Ces personnes peuvent être de sexe opposé ou de même sexe.
- **Densité de population** : La densité de la population est le nombre de personnes au kilomètre carré.
- **État du logement** : L'*entretien régulier* correspond à des travaux comme la peinture, le nettoyage du système de chauffage, etc. Des *réparations mineures* sont nécessaires dans les cas suivants : carreaux de plancher détachés ou manquants, briques descellées, bardeaux arrachés, marches, rampes ou revêtement extérieur défectueux, etc. Il faut effectuer des *réparations majeures* lorsque la plomberie ou l'installation électrique est défectueuse, que la charpente des murs, des planchers ou des plafonds doit être réparée, etc.
- **Famille** : Groupe de deux personnes ou plus qui vivent dans le même logement et qui sont apparentées par le sang, par alliance, par union libre ou par adoption.
- **Famille avec enfants** : Les « enfants » dans une famille incluent à la fois les enfants vivant avec un ou deux parents et les petits-enfants vivant dans le ménage d'au moins un de leurs grands-parents, en l'absence des parents.
- **Fréquence du faible revenu** : Pourcentage de personnes, familles ou ménages qui consacrent 20 % de plus que la moyenne générale de leur revenu à la nourriture, au logement et à l'habillement.
- **Immigrant reçu** : Un immigrant reçu (résident permanent) est une personne à qui les autorités de l'immigration ont accordé le droit de résider au Canada en permanence.
- **Langue de travail** : la langue le plus souvent utilisée au travail par le recensé au moment du recensement.
- **Langue parlée le plus souvent à la maison** : La question sur la langue parlée le plus souvent à la maison comprend deux parties, soit : a) la langue parlée le plus souvent à la maison et b) la langue parlée de façon régulière à la maison. Ce profil 2006 présente les réponses à la question a) soit la langue parlée le plus souvent à la maison. Ces données ne sont pas comparables avec celles présentées dans les profils préparés par la Ville de Montréal en 2001 alors qu'on y présentait la somme des deux réponses, soit a) et b).
- **Ménage privé** : Une personne ou un groupe de personnes (autres que des résidents temporaires ou étrangers) qui occupent un logement privé et n'ayant pas de domicile habituel ailleurs au Canada.
- **Minorités visibles** : Groupe de minorités visibles auquel le recensé appartient. Selon la Loi sur l'équité en matière d'emploi, font partie des minorités visibles « les personnes, autres que les Autochtones, qui ne sont pas de race blanche ou qui n'ont pas la peau blanche ». Le groupe des Sud-Asiatiques comprend par exemple les Indiens de l'Inde, les Pakistanais, les Sri-Lankais, etc. Par Asiatiques du Sud-Est l'on entend les Vietnamiens, Cambodgiens, Malaisiens, Laotiens, etc., alors que les Asiatiques occidentaux incluent les Iraniens, Afghans, etc.
- **Mobilité** : Indique si la personne recensée occupait le même domicile le 16 mai 2006 (jour du recensement) que celui qu'elle occupait un an plus tôt (le 16 mai 2005). Les « personnes ayant déménagé » sont classées selon qu'elles ont déménagé à l'intérieur de la même ville (les non-migrants), selon qu'elles ont déménagé dans une autre ville (les migrants internes) ou selon qu'elles sont venues de l'étranger pour habiter au Canada (les migrants externes).
- **Période de construction du logement** : Période au cours de laquelle l'immeuble ou le logement a été construit. Il s'agit de la période où la construction initiale a été achevée et non celle où des travaux ultérieurs de rénovation, d'ajout ou de transformation ont été faits. Les répondants devaient indiquer, à leur connaissance, la période de construction.
- **Période d'immigration** : Par année d'immigration, on entend l'année au cours de laquelle la personne a obtenu le statut d'immigrant reçu pour la première fois.
- **Personnes inactives** : Personnes qui, pendant la semaine (du dimanche au samedi) ayant précédé le jour du recensement (le 16 mai 2006), n'étaient ni occupées ni en chômage. Les inactifs comprennent les étudiants, les personnes au foyer, les retraités, les travailleurs saisonniers en période de relâche qui ne cherchaient pas un travail et les personnes qui ne pouvaient travailler en raison d'une maladie chronique ou d'une incapacité à long terme.
- **Personnes occupées** : Personnes qui, au cours de la semaine (du dimanche au samedi) ayant précédé le jour du recensement (le 16 mai 2006) : avaient fait un travail quelconque à un emploi salarié ou à leur compte ou sans rémunération dans une ferme ou une entreprise familiale ou dans l'exercice d'une profession; étaient absentes de leur travail ou de l'entreprise, avec ou sans rémunération, toute la semaine à cause de vacances, d'une maladie, d'un conflit de travail à leur lieu de travail, ou encore pour d'autres raisons.
- **Population active** : Personnes qui étaient soit occupées, soit en chômage pendant la semaine (du dimanche au samedi) ayant précédé le jour du recensement (le 16 mai 2006).
- **Profession** : Nature du métier des personnes âgées de 15 ans et plus. La profession est déterminée selon le type d'emploi occupé et la description des tâches faites par la personne recensée. Les données de 2006 sur la profession sont classées selon la Classification nationale des professions de 2006.
- **Secteur d'activité (industrie)** : Nature générale de l'activité de l'établissement où travaille la personne. Les données sur l'industrie sont produites en fonction du SCIAN de 2002.
- **Statut des générations** : Le statut des générations comporte trois catégories de réponses. La 1^{ère} génération est constituée de personnes nées à l'extérieur du Canada (comprend les résidents non permanents). La 2^e génération comprend les personnes nées au Canada dont au moins un des parents est né à l'extérieur du Canada. La 3^e génération ou plus inclut pour sa part les personnes nées au Canada dont les deux parents sont nés au Canada (les grands-parents de ces personnes peuvent être nés au Canada ou à l'extérieur du Canada).
- **Superficie des terres** : La superficie des terres correspond à la surface en kilomètres carrés des parties des terres des régions géographiques normalisées. Les données sur les superficies des terres ne sont pas officielles et servent uniquement à calculer la densité de la population.
- **Taux d'activité** : Pourcentage de la population active pendant la semaine (du dimanche au samedi) ayant précédé le jour du recensement (le 16 mai 2006) par rapport aux personnes âgées de 15 ans et plus.
- **Taux d'emploi** : Pourcentage de la population occupée au cours de la semaine (du dimanche au samedi) ayant précédé le jour du recensement (le 16 mai 2006), par rapport au pourcentage de la population âgée de 15 ans et plus.
- **Taux de chômage** : Pourcentage de la population en chômage par rapport à la population active pendant la semaine (du dimanche au samedi) ayant précédé le jour du recensement (le 16 mai 2006).

Références

- **AGENCE MÉTROPOLITAINE DE TRANSPORT**, *Fichier de déplacements des personnes dans la région de Montréal - Enquête Origine-Destination 2003*, version 03.b, période automne.
- **INSTITUT DE LA STATISTIQUE DU QUÉBEC**, *Naissances, décès et mariages des municipalités*, Québec, 2007, http://www.stat.gouv.qc.ca/donstat/societe/demographie/dons_regnl/regional/209_2007ak.htm (consulté le 4 juin 2008).
- **STATISTIQUE CANADA**, Ottawa, *Recensements de la population 2006, 2001, 1996, 1991, 1986, 1981, 1976, 1971, 1966*.
- **STATISTIQUE CANADA**, Ottawa, *Dictionnaire du recensement 2006*, <http://www12.statcan.ca/francais/census06/reference/dictionary/index.cfm> (consulté le 8 juillet 2008).

Note : Certains totaux pourraient ne pas atteindre 100 % à cause de l'arrondissement statistique des valeurs. La méthode utilisée pour l'extraction des données (par compilation de secteurs de recensement) peut entraîner une sous-évaluation ou une surévaluation de la population.

Document disponible sur Internet : www.ville.montreal.qc.ca/montrealenstatistiques

Division des affaires économiques et institutionnelles
Direction du développement économique et urbain
Service de la mise en valeur du territoire et du patrimoine

