

► Données sociodémographiques

Population	Âge et sexe
Immigration	Minorités visibles
Familles	Activité économique
Ménages privés	Travail
Logements privés	Professions
Langues	Scolarité
Mobilité	Revenus
Citoyenneté	Déplacement des personnes



Profil sociodémographique



Rosemont-La Petite-Patrie

Édition mai 2009

Incluant les données du
recensement 2006 de
Statistique Canada

Rosemont–La Petite-Patrie et ses habitants

L'arrondissement de Rosemont–La Petite-Patrie se classe au troisième rang des dix-neuf arrondissements montréalais pour la taille et la densité de sa population. Il se distingue par une faible concentration d'enfants et une forte proportion de jeunes adultes âgés de 20 à 34 ans. Les personnes de 55 à 74 ans y sont toutefois sous-représentées par rapport à la moyenne montréalaise.

Même si la concentration de la population immigrante de Rosemont–La Petite-Patrie est inférieure à la moyenne de la ville, une personne sur cinq est issue de l'immigration. Les pays d'origine prédominants de ces immigrants sont la France et Haïti.

Le français est la langue la plus fréquemment utilisée dans l'arrondissement, à la fois à la maison et au travail. Même si un habitant sur deux peut converser dans les deux langues officielles, soit le français et l'anglais, près d'une personne sur deux est unilingue francophone.

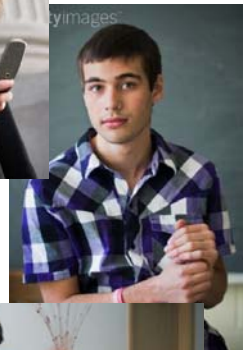
La taille des ménages de l'arrondissement est de loin inférieure à la moyenne calculée pour les dix-neuf arrondissements. Rosemont–La Petite-Patrie abrite en effet la troisième plus importante concentration de personnes seules à Montréal, après Ville-Marie et Le Plateau-Mont-Royal.

Autre trait distinctif, Rosemont–La Petite-Patrie affiche la seconde plus forte concentration de couples vivant en union libre à Montréal, tout juste après Le Plateau-Mont-Royal.

Le type de logement le plus largement répandu dans l'arrondissement est l'immeuble appartement de moins de cinq étages, construit le plus souvent entre 1946 et 1960. Les locataires y sont largement majoritaires : trois logements sur quatre sont en location, soit un taux amplement supérieur à la moyenne montréalaise. Le loyer demandé pour ces logements est en-dessous de celui observé pour l'ensemble de la ville. La valeur des propriétés est également sous la moyenne des propriétés montréalaises.

Parmi la population de 15 ans et plus sur le marché du travail, c'est dans les secteurs des soins de santé et d'assistance sociale ainsi que dans le commerce de détail que l'on compte les plus importantes proportions de travailleurs. Une personne sur trois a fait des études universitaires.

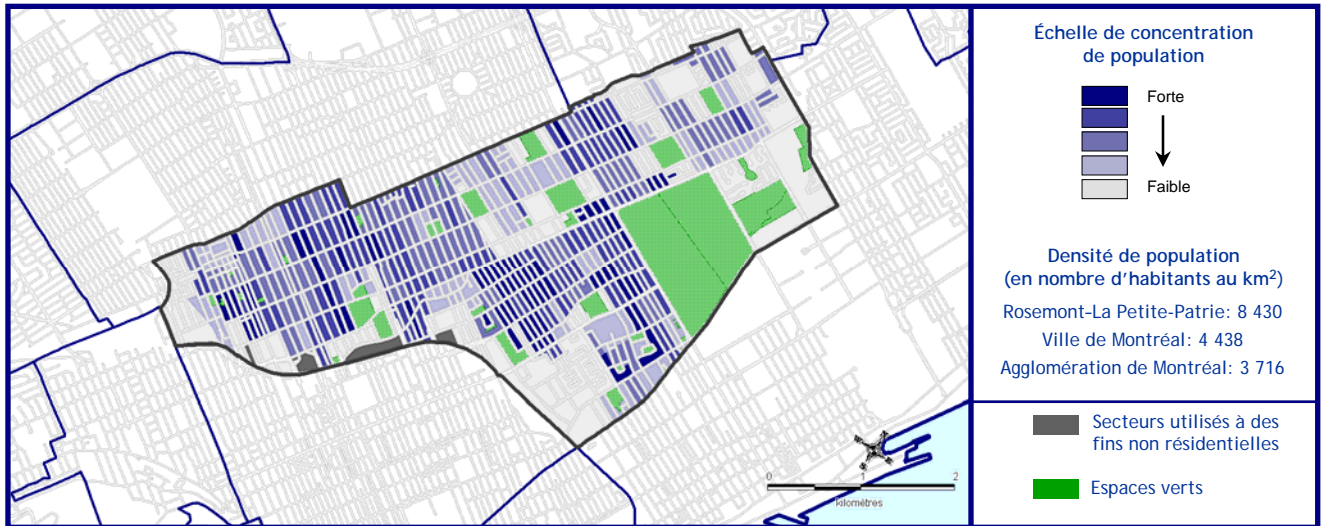
Les travailleurs de l'arrondissement sont plus susceptibles d'utiliser le transport en commun pour se rendre au travail que la moyenne des travailleurs montréalais. Ils sont en outre les deuxième plus grands utilisateurs du vélo pour leur déplacements domicile-travail parmi les dix-neuf arrondissements de la ville.



Population

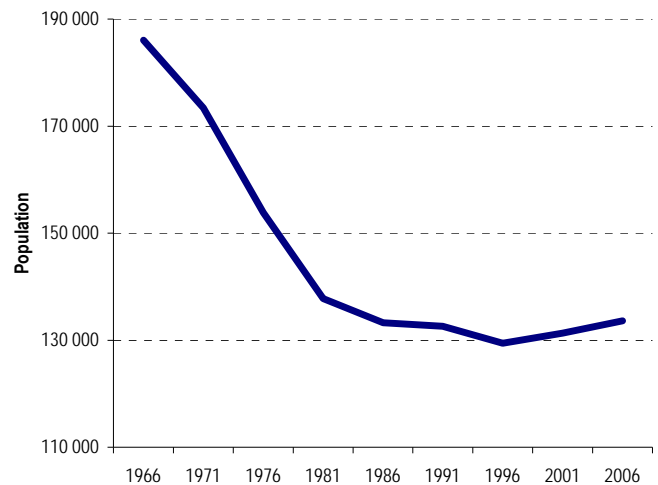
- 133 618 habitants en 2006, en croissance de 1,8 % par rapport à 2001
- 3^e arrondissement le plus peuplé de la ville de Montréal
- 8,2 % de la population de la ville et 7,2 % de la population de l'agglomération de Montréal
- Territoire de 15,9 km²
- Densité de population de 8 430 habitants au km²

Répartition de la population en 2006



Variation de la population de 1966 à 2006

- Avec une diminution de 28,2 % de sa population entre 1966 et 2006, Rosemont–La Petite-Patrie fait partie des onze arrondissements de Montréal qui accusent des pertes de population pour les quarante dernières années.
- Les plus importantes chutes ont été observées au cours des périodes intercensitaires 1971-1976 (-11,3 %) et 1976-1981 (-10,4 %).
- Toutefois, depuis les dix dernières années, la population de l'arrondissement a recommencé à croître; des gains de 3,2 % ont été enregistrés entre 1996 et 2006.

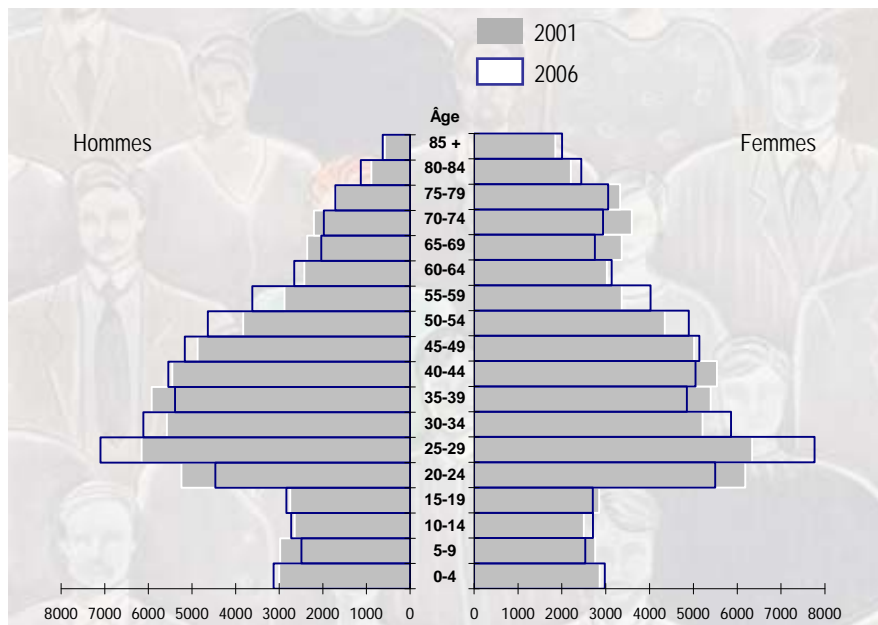


	1966	1971	1976	1981	1986	1991	1996	2001	2006
Rosemont–La Petite-Patrie	186 058	173 410	153 833	137 801	133 237	132 636	129 417	131 318	133 618
Taux de croissance en %	--	-6,8	-11,3	-10,4	-3,3	-0,5	-2,4	1,5	1,8

Groupes d'âge

- On dénombre 16 565 enfants âgés de 0 à 14 ans dans l'arrondissement, soit l'équivalent de 12,4 % de la population.
- La cohorte des 15 à 24 ans, que l'on peut qualifier de jeunes étudiants, forme 11,6 % de la population et compte 15 505 personnes.
- Les jeunes adultes de 25 à 34 ans recensés sont au nombre de 26 835, soit 20,1 % de la population totale.
- Le groupe des adultes de 35 à 64 ans représente 40,5 % du total et compte 54 100 habitants.
- Le nombre d'aînés, âgés entre 65 et 79 ans, atteint 14 470 personnes et occupe une part équivalente à 10,8 % de la population.
- Les personnes faisant partie du 4^e âge, soit 80 ans ou plus sont au nombre de 6 205 et forment 4,6 % de la population de l'arrondissement.

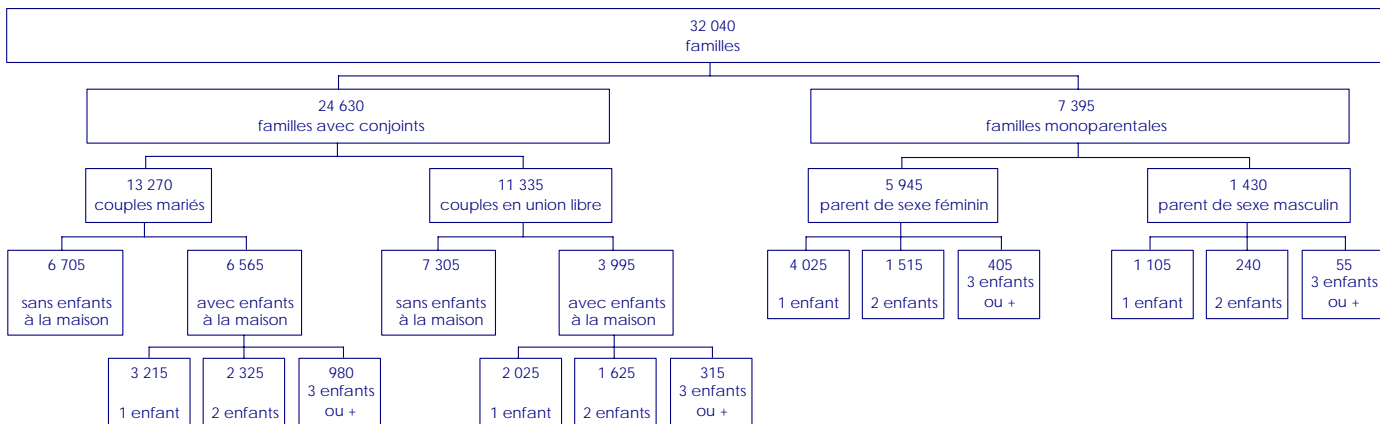
Pyramide des âges



Groupes d'âge	Hommes	Femmes	Total	%
0 - 4	3 125	2 980	6 105	4,6
5 - 9	2 490	2 535	5 025	3,8
10 - 14	2 725	2 710	5 435	4,1
15 - 19	2 835	2 705	5 540	4,1
20 - 24	4 465	5 500	9 965	7,5
25 - 29	7 095	7 765	14 860	11,1
30 - 34	6 115	5 860	11 975	9,0
35 - 39	5 390	4 850	10 240	7,7
40 - 44	5 545	5 050	10 595	7,9
45 - 49	5 165	5 135	10 300	7,7
50 - 54	4 635	4 895	9 530	7,1
55 - 59	3 615	4 025	7 640	5,7
60 - 64	2 655	3 140	5 795	4,3
65 - 69	2 035	2 755	4 790	3,6
70 - 74	1 975	2 940	4 915	3,7
75 - 79	1 710	3 055	4 765	3,6
80 - 84	1 130	2 440	3 570	2,7
85 +	630	2 005	2 635	2,0
Total	63 335	70 345	133 680	100,0

Familles

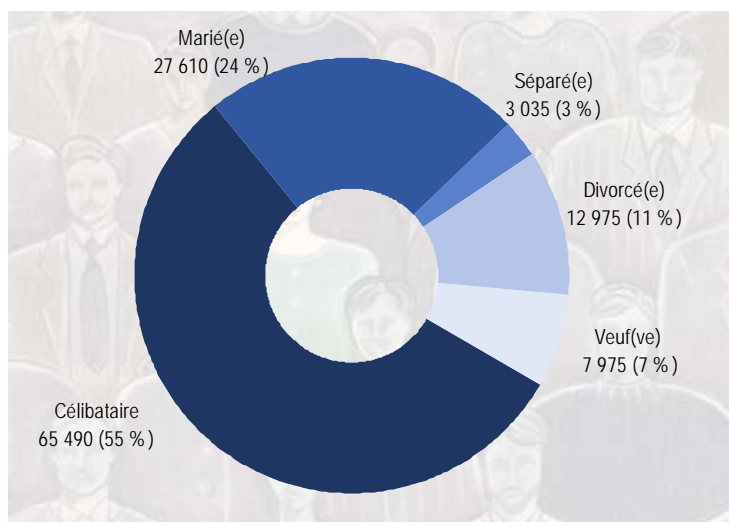
Type de familles



Familles selon l'âge des enfants à la maison

	Nombre	%
Nombre de familles avec enfants	17 955	--
Nombre total d'enfants à la maison	27 745	100,0
Moins de 6 ans	7 045	25,5
6 à 14 ans	9 395	34,0
15 à 17 ans	3 190	11,5
18 à 24 ans	4 720	17,1
25 ans et plus	3 310	12,0
Nombre moyen d'enfants à la maison	1,5	--

État matrimonial légal des personnes de 15 ans et plus



- L'arrondissement compte 32 040 familles, dont 24 630 familles avec conjoints (76,9 %) et 7 395 familles monoparentales (23,1 %).
- Parmi les 24 630 familles avec conjoints, on dénombre 13 270 couples mariés légalement (53,9 %), alors que 11 335 vivent en union libre (46,1 %).
- Au sein des 13 270 couples mariés, on retrouve 6 705 couples sans enfants à la maison (50,5 %) et 6 565 avec enfants (49,5 %).
- Parmi les 11 335 couples en union libre, 7 305 n'ont pas d'enfants à la maison (64,4 %), tandis que 3 995 en ont (35,6 %).
- Des 7 395 familles monoparentales, 5 945 ont à leur tête un parent de sexe féminin (80,4 %) et 1 430, un parent de sexe masculin (19,6 %).
- On dénombre 17 955 familles avec enfants (56,0 % des familles) dans l'arrondissement au sein desquelles vivent 27 745 enfants.
- De ces enfants, 7 045 ont moins de 6 ans, soit 25,5 % et 3 310 sont âgés de 25 ans ou plus, soit 12,0 %.
- Le nombre moyen d'enfants à la maison est de 1,5 par famille avec enfants.
- Parmi les personnes de 15 ans et plus qui habitent sur le territoire, on compte 65 490 célibataires (55 %) et 27 610 personnes mariées (24 %).

Ménages privés

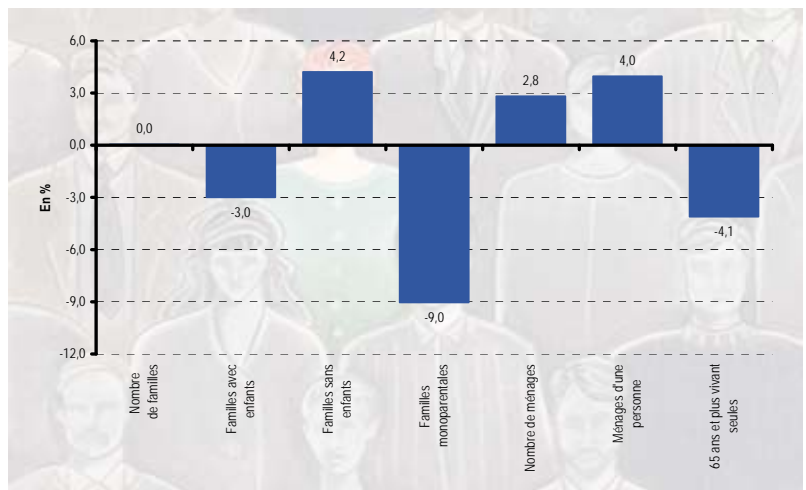
- On dénombre 70 080 ménages privés sur le territoire de l'arrondissement au sein desquels vivent 130 570 personnes.
- Les ménages composés d'une seule personne sont les plus nombreux. On en compte 33 450, soit 47,7 % du total des ménages.
- La taille moyenne d'un ménage est de 1,9 personne.

Taille des ménages privés

	Nombre	%
Nombre total de personnes dans les ménages privés	130 570	--
Nombre de ménages privés	70 080	--
1 personne	33 450	47,7
2 personnes	22 005	31,4
3 personnes	8 100	11,6
4 à 5 personnes	6 010	8,6
6 personnes ou plus	520	0,7
Nombre moyen de personnes dans les ménages	1,9	--

Variation du nombre de familles et de ménages, 2001 à 2006

- Au cours de la période quinquennale 2001-2006, le nombre de familles est demeuré stable, toutefois les familles sans enfants ont augmenté de 4,2 %. Les familles avec enfants ont pour leur part diminué de 3 %.
- Le nombre de familles monoparentales sur le territoire a chuté de 9 %.
- En 2006, les ménages sont de 2,8 % plus nombreux qu'en 2001.
- Les ménages composés d'une seule personne ont fait un bond de 4 %.
- Les personnes de 65 ans et plus vivant seules ont reculé de 4,1 % au cours des cinq dernières années.



Personnes de 65 ans et plus vivant seules

	2006
Personnes de 65 ans et plus vivant seules	8 390
Total des personnes de 65 ans et plus dans les ménages privés	18 690
Part des personnes de 65 ans et plus vivant seules en %	44,9

- On compte 8 390 personnes de 65 ans et plus qui vivent seules, soit 44,9 % de l'ensemble des personnes de 65 ans et plus qui vivent dans un ménage privé.

Logements privés

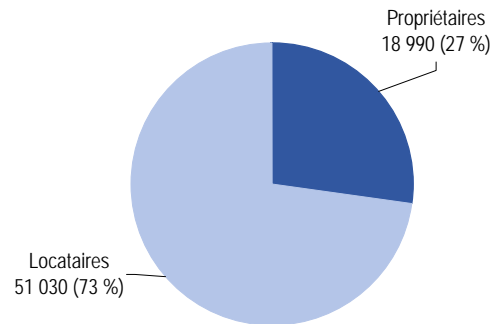
Caractéristiques des logements

	Nombre	%
Nombre de logements privés occupés	70 020	--
Nombre moyen de pièces par logement	4,4	--
Nombre moyen de chambres à coucher par logement	1,7	--
Type de construction résidentielle		
Maison individuelle non attenante	940	1,3
Maison jumelée	560	0,8
Maison en rangée	1 575	2,2
Appartement, duplex	10 580	15,1
Appartement, immeuble de cinq étages ou plus	3 300	4,7
Appartement, immeuble de moins de cinq étages	52 400	74,7
Autre maison individuelle attenante	720	1,0
Logement mobile	35	0,0

- On dénombre 70 020 logements sur le territoire de l'arrondissement.
- Un logement compte en moyenne 4,4 pièces dont 1,7 chambre à coucher.
- Le type de logement le plus répandu est l'appartement dans un immeuble de moins de cinq étages : on en dénombre 52 400, ce qui représente 74,7 % de l'ensemble des logements.

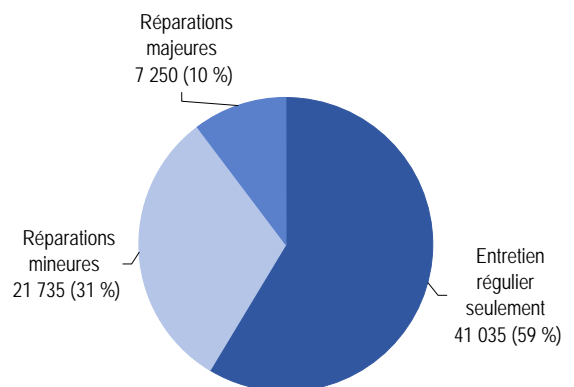
Mode d'occupation des logements

- Parmi les 70 020 logements de l'arrondissement, 51 030 sont occupés par des locataires, soit 73 % de l'ensemble.
- En complément, on compte 18 990 logements dont l'occupant est propriétaire, ce qui représente 27 % de l'ensemble des logements.



État du logement

- Lors du recensement de la population, l'état du logement est évalué par l'occupant. Ainsi, 41 035 logements, soit 59 % de l'ensemble des logements sur le territoire nécessitent un entretien régulier seulement, selon l'occupant.
- Des réparations mineures seraient souhaitables pour 21 735 logements (31 % de l'ensemble), alors que 7 250 logements, soit 10 %, exigeraient des réparations majeures.



Coûts d'habitation - locataires

- Le loyer brut mensuel d'un logement occupé par un locataire est de 601 \$ en moyenne dans l'arrondissement.
- Un total de 18 685 ménages doivent consacrer au moins 30 % de leur revenu pour se loger. Ils représentent près de 37 % des ménages locataires.

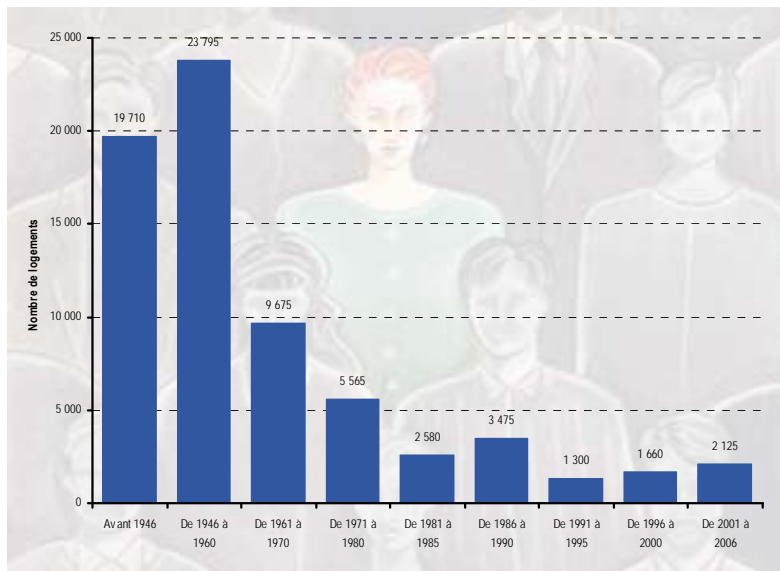
Locataires	
Loyer brut mensuel moyen (\$)	601
Ménages consacrant 30 % et plus de leur revenu au loyer brut	18 685
Part des ménages consacrant 30 % et plus de leur revenu au loyer brut	36,6%

Coûts d'habitation - propriétaires

- Les propriétaires de l'arrondissement évaluaient la valeur moyenne de leur logement à 259 665 \$ en 2006.
- Les dépenses mensuelles reliées à la propriété, telles que l'impôt foncier, les paiements hypothécaires et les frais de copropriété sont évaluées à 1 032 \$ en moyenne.
- Au total, 4 470 ménages propriétaires consacrent au moins 30 % de leur revenu aux dépenses de propriété. Ils comptent pour près de 24 % de l'ensemble des ménages propriétaires.

Propriétaires	
Valeur moyenne du logement (\$)	259 665
Dépenses mesuelles moyennes de propriété (\$)	1 032
Ménages consacrant 30 % et plus de leur revenu aux dépenses de propriété	4 470
Part des ménages consacrant 30 % et plus de leur revenu aux dépenses de propriété	23,5%





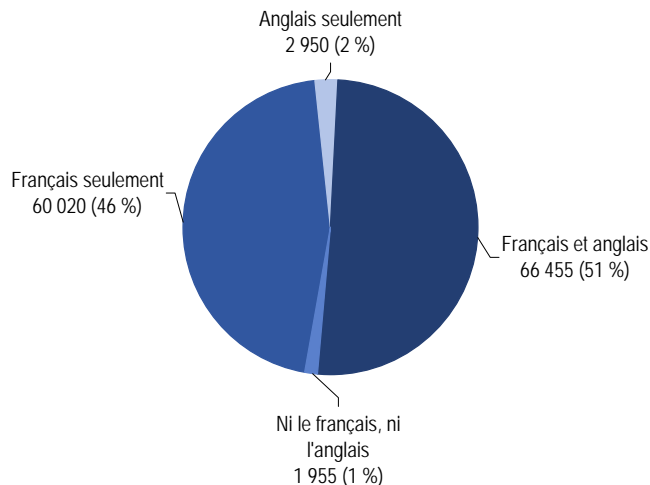
Période de construction du logement

- La plus importante phase de construction des logements sur le territoire de l'arrondissement s'est déroulée de 1946 à 1960, alors qu'on dénombre 23 795 logements construits pendant cette période.
- Entre 2001 et 2006, 2 125 logements sont venus s'ajouter à l'ensemble des logements déjà existants.

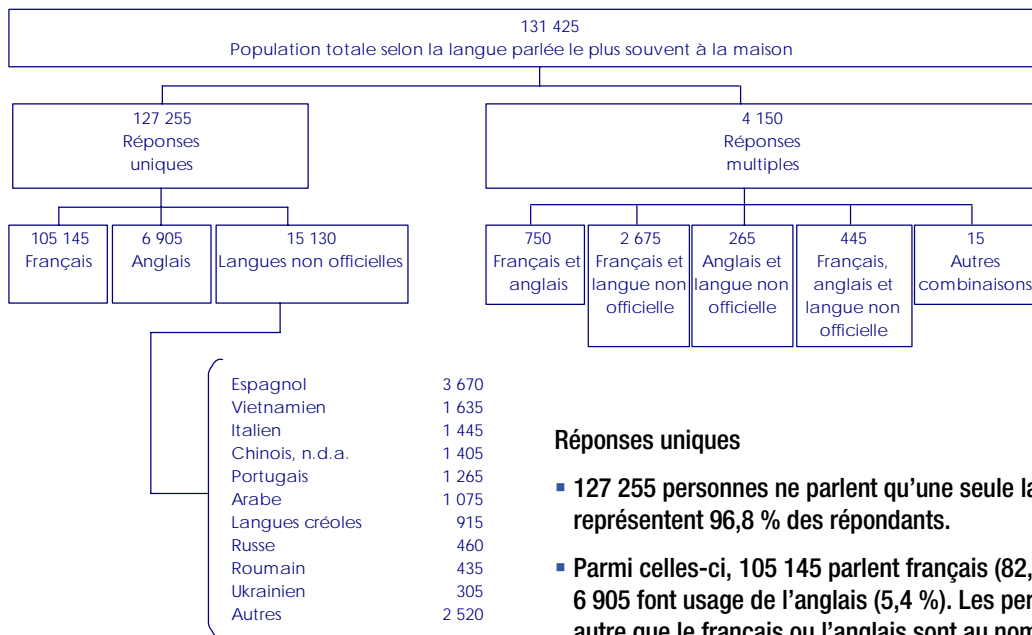
Langues

Connaissance des langues officielles

- Au sein de l'arrondissement, 66 455 personnes, soit 51 % de la population, peuvent soutenir une conversation à la fois en français et en anglais.
- 60 020 personnes sont unilingues francophones, soit 46 %, tandis que les 2 950 unilingues anglophones représentent 2 % de l'ensemble de la population.
- Une proportion de 1 % de la population, soit 1 955 personnes ne peuvent converser ni en français, ni en anglais.



Langue parlée le plus souvent à la maison



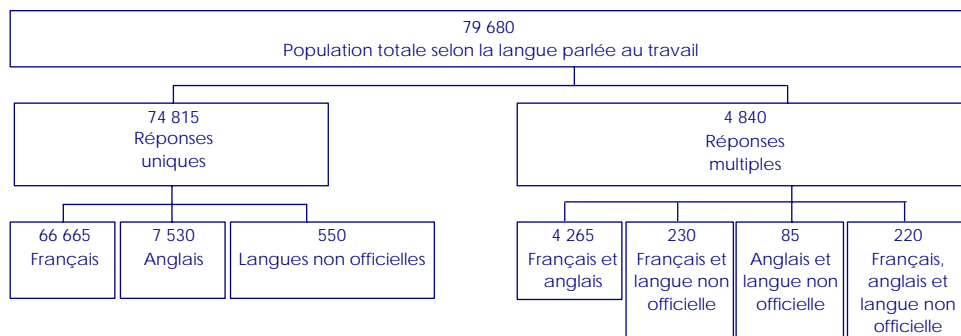
Réponses multiples

- 4 150 personnes parlent plus d'une langue à la maison. Elles comptent pour 3,2 % de l'ensemble des répondants.
- Parmi celles-ci, 2 675 (64,5 % des réponses multiples) utilisent à la fois le français et une autre langue que l'anglais, alors que 750 personnes (18,1 %) font usage du français et de l'anglais.

Réponses uniques

- 127 255 personnes ne parlent qu'une seule langue à la maison. Elles représentent 96,8 % des répondants.
- Parmi celles-ci, 105 145 parlent français (82,6 % des réponses uniques) et 6 905 font usage de l'anglais (5,4 %). Les personnes qui utilisent une langue autre que le français ou l'anglais sont au nombre de 15 130 (11,9 %). L'espagnol vient au premier rang (3 670 personnes), suivi du vietnamien (1 635 personnes) et de l'italien (1 445 personnes).

Langue parlée au travail*



Réponses multiples

- On compte 4 840 personnes qui font usage de plus d'une langue dans le cadre de leur travail, soit 6 % de la population de 15 ans et plus en emploi.
- Parmi celles-ci, 4 265 (88 % des réponses multiples) font usage du français et de l'anglais, alors que 230 personnes (5 %) utilisent à la fois le français et une autre langue que l'anglais.

Réponses uniques

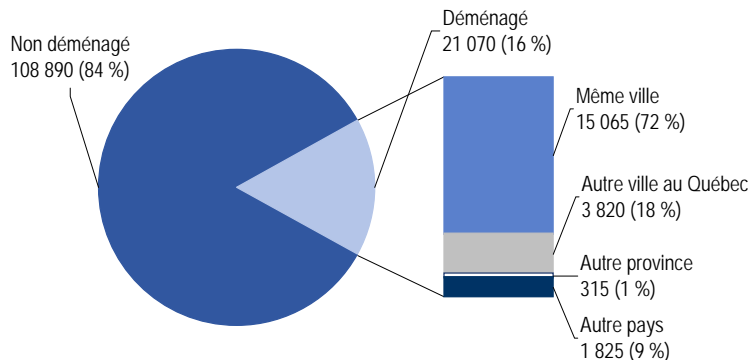
- Parmi la population de 15 ans et plus en emploi, 74 815 personnes ne parlent qu'une seule langue au travail, soit une proportion de 94 %.
- Sur ce nombre, 66 665 utilisent le français (89 % des réponses uniques) et 7 530 parlent l'anglais (10 %). Les personnes qui font usage d'une autre langue que le français ou l'anglais sont au nombre de 550 (1 %).

* Entre le 1er janvier 2005 et le 16 mai 2006.

Mobilité

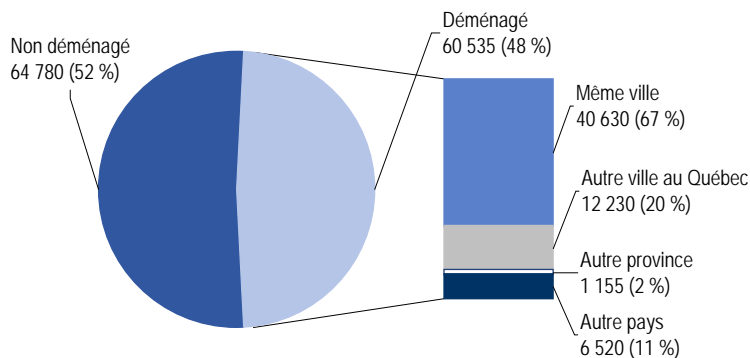
- 16 % de la population de l'arrondissement a déménagé au cours de l'année précédant le recensement, soit un total de 21 070 personnes.
- Parmi celles-ci, 15 065 personnes (72 %) habitaient déjà la ville de Montréal; 3 820 personnes (18 %) provenaient d'une autre ville au Québec, 315 (1 %) habitaient dans une autre province et 1 825 (9 %), dans un autre pays.

Au cours de la dernière année



- 60 535 personnes ont déménagé au cours des cinq années précédant le recensement, ce qui représente 48 % de la population de l'agglomération.
- De ce nombre, 40 630 personnes (67 %) provenaient de la ville de Montréal; 12 230 personnes (20 %) habitaient dans une autre ville au Québec, 1 155 personnes (2 %) vivaient dans une autre province et 6 520 personnes (11 %) dans un autre pays.

Au cours des 5 dernières années

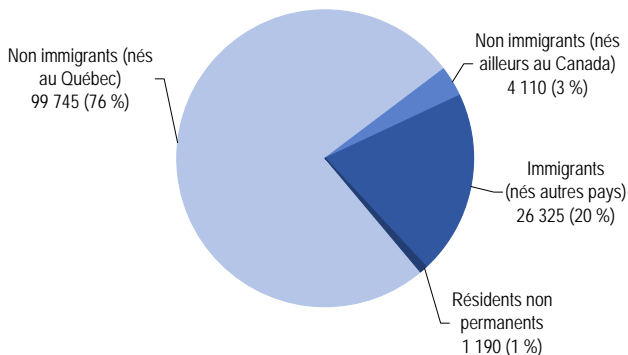


Citoyenneté

	Nombre	%
Population totale selon la citoyenneté	131 435	--
Citoyens canadiens	121 865	92,8
<i>Âgés de moins de 18 ans</i>	18 715	14,2
<i>Âgés de 18 ans et plus</i>	103 160	78,5
Citoyens non canadiens	9 525	7,2

- La population de l'arrondissement se compose de 121 865 citoyens canadiens, qui comptent pour 93 % de la population, et de 9 525 personnes qui ne sont pas reconnues légalement comme étant des citoyens canadiens, soit une proportion de 7 % de la population.

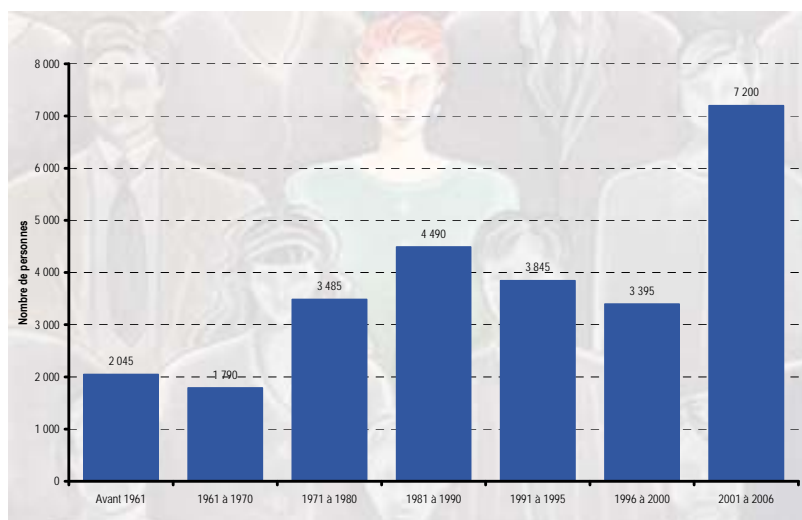
Immigration



Statut d'immigrant

- La population immigrante se chiffre à 26 325 personnes et compte pour 20 % de la population totale de l'arrondissement.
- Les résidents non permanents sont pour leur part au nombre de 1 190 personnes, soit une proportion équivalente à 1 %.
- Parmi la population non immigrante, on dénombre 99 745 personnes nées au Québec (76 %) et 4 110 personnes nées dans une autre province du Canada (3 %).

Période d'immigration



- 27 % de la population immigrante a obtenu son statut d'immigrant entre 2001 et 2006, soit un total de 7 200 personnes. Ces nouveaux immigrants représentent 5 % de la population totale de l'arrondissement.
- 3 395 personnes ont obtenu ce statut entre 1996 et 2000 (13 %), tandis que 3 845 personnes (15 %) l'ont reçu au cours de la période quinquennale précédente, soit de 1991 à 1995.
- 2 045 sont des immigrants de longue date, arrivés avant 1961. Ils comptent pour 8 % de la population immigrante.

- 51 % des immigrants étaient âgés de 25 à 44 ans au moment de l'immigration, alors que 22 % avaient moins de 15 ans.
- Parmi la population de 15 ans et plus de l'arrondissement, 26 240 personnes (23 %) sont nées à l'extérieur du Canada et sont donc considérées comme des immigrants de 1^e génération.
- Les immigrants de 2^e génération dont au moins un des deux parents est né à l'extérieur du Canada, comptent pour 9 % des 15 ans et plus. Ils sont au nombre de 10 020 personnes.
- 78 555 personnes de 15 ans et plus (68 %) sont nées au Canada, de parents canadiens. Elles sont classées dans le groupe de la 3^e génération ou plus.

Âge à l'immigration et statut des générations

	Nombre	%
Population totale des immigrants selon l'âge à l'immigration	26 330	100,0
Moins de 5 ans	1 915	7,3
5 à 14 ans	3 750	14,3
15 à 24 ans	5 295	20,2
25 à 44 ans	13 465	51,3
45 ans et plus	1 835	7,0
Population totale de 15 ans et plus selon le statut des générations	114 845	100,0
1 ^e génération	26 240	22,9
2 ^e génération	10 020	8,7
3 ^e génération ou plus	78 555	68,4

Lieu de naissance des immigrants

	Nombre	%
Total des immigrants selon certains lieux de naissance	26 345	100,0
France	2 650	10,3
Haïti	2 545	9,9
Algérie	1 770	6,9
Italie	1 715	6,6
Viet Nam	1 665	6,5
Portugal	1 480	5,7
Maroc	1 155	4,5
Chine, République populaire de	1 150	4,5
Pérou	650	2,5
Roumanie	605	2,3
El Salvador	595	2,3
Colombie	505	2,0
Chili	485	1,9
Pologne	460	1,8
Mexique	380	1,5
Ukraine	370	1,4
Liban	345	1,3
États-Unis d'Amérique	305	1,2
Sri Lanka	265	1,0
Grèce	250	1,0
Russie, Fédération de	250	1,0
Belgique	215	0,8
Inde	205	0,8
Royaume-Uni	180	0,7
Philippines	115	0,4
Cambodge	110	0,4
Égypte	100	0,4
Allemagne	95	0,4
Hong Kong, zone administrative spéciale	85	0,3
Corée du Sud	75	0,3
Bangladesh	55	0,2
Pakistan	45	0,2
Trinité-et-Tobago	45	0,2
Guyana	25	0,1
Israël	25	0,1
Iran	20	0,1
Hongrie	20	0,1
Jamaïque	20	0,1
Autre pays	4 775	18,5

- Les trois principaux pays de naissance des immigrants sont la France, Haïti et l'Algérie, chacun comptant respectivement pour 10 %, 10 % et 7 % de la population immigrante.

Lieu de naissance des nouveaux immigrants

	Nombre	%
Total des nouveaux immigrants selon certains lieux de naissance	7 185	100,0
Algérie	1 145	16,0
France	880	12,3
Chine, République populaire de	625	8,7
Maroc	600	8,4
Haiti	525	7,3
Roumanie	370	5,2
Colombie	260	3,6
Mexique	215	3,0
Pérou	205	2,9
Viet Nam	165	2,3
Ukraine	80	1,1
États-Unis d'Amérique	70	1,0
Sri Lanka	55	0,8
Liban	45	0,6
Chili	45	0,6
Russie, Fédération de	45	0,6
Portugal	35	0,5
Royaume-Uni	35	0,5
Belgique	35	0,5
El Salvador	30	0,4
Inde	30	0,4
Philippines	25	0,3
Italie	20	0,3
Corée du Sud	15	0,2
Pakistan	15	0,2
Cambodge	10	0,1
Égypte	10	0,1
Pologne	10	0,1
Guyana	10	0,1
Allemagne	10	0,1
Autre pays	1 535	21,5

- Les nouveaux immigrants, qui ont obtenu leur statut d'immigrant reçu entre 2001 et 2006, proviennent principalement de l'Algérie (16 %), de la France (12 %) et de la République populaire de Chine (9 %).



Minorités visibles

- Les 21 105 personnes qui font partie des minorités visibles constituent 16 % de la population totale de l'arrondissement.
- Parmi ces personnes, 6 015 appartiennent au groupe des Noirs (29 % des minorités visibles) et 5 160 (24 %) au groupe des Latino-Américains.
- Le groupe des Arabes est composé de 3 370 personnes et représente 16 % de la population des minorités visibles.

	Nombre	%
Total de la population selon les groupes de minorités visibles	131 430	100,0
Total de la population des minorités visibles	21 105	16,1
Noir	6 015	28,5
Latino-Américain	5 160	24,4
Arabe	3 370	16,0
Asiatique du Sud-Est	2 440	11,6
Chinois	2 200	10,4
Sud-Asiatique	1 020	4,8
Philippin	180	0,9
Coréen	70	0,3
Japonais	50	0,2
Asiatique occidental	30	0,1
Autres minorités visibles	570	2,7

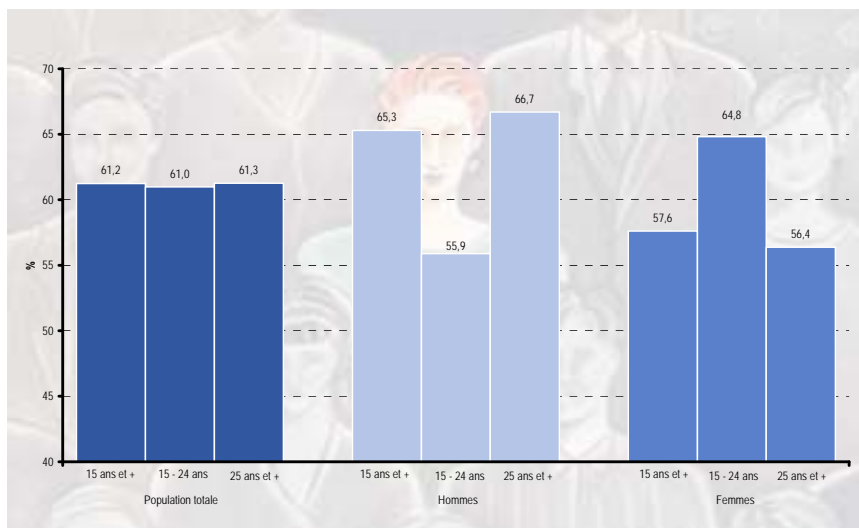


Activité économique

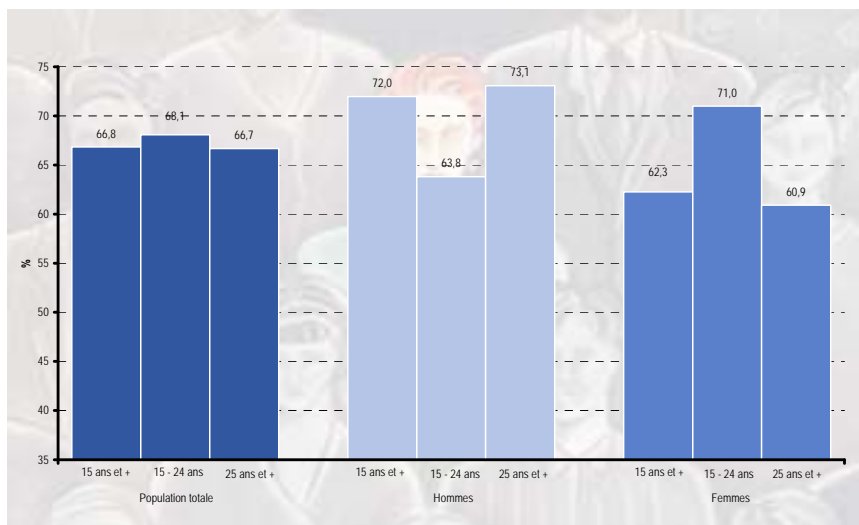
	Population totale			Hommes			Femmes		
	15 ans et plus	15 - 24 ans	25 ans et plus	15 ans et plus	15 - 24 ans	25 ans et plus	15 ans et plus	15 - 24 ans	25 ans et plus
Population totale de 15 ans et plus selon l'activité	114 840	15 515	99 290	54 180	7 185	46 995	60 665	8 325	52 295
Population inactive	38 055	4 965	33 070	15 185	2 535	12 630	22 855	2 445	20 420
Population active	76 755	10 560	66 205	38 990	4 585	34 340	37 765	5 910	31 855
Personnes occupées	70 325	9 460	60 835	35 375	4 015	31 345	34 950	5 395	29 480
Chômeurs	6 450	1 050	5 360	3 605	595	3 020	2 810	495	2 350

- On compte 114 840 personnes de 15 ans et plus sur le territoire de l'arrondissement en 2006. Parmi celles-ci, 38 055 personnes sont inactives (ex.: étudiant, personnes au foyer, retraités, malades, etc.) alors que 76 755 sont sur le marché du travail.
- Cette population active se compose de 70 325 personnes au travail et 6 450 chômeurs.
- On compte 38 990 hommes et 37 765 femmes au sein de la population active, dont 35 375 hommes et 34 950 femmes au travail.
- Un total de 3 605 hommes et de 2 810 femmes étaient en recherche d'emploi au moment du recensement.
- L'arrondissement compte 10 560 jeunes de 15 à 24 ans sur le marché du travail. Parmi ceux-ci, 9 460 occupent une emploi tandis que 1 050 sont en chômage.

Taux d'emploi

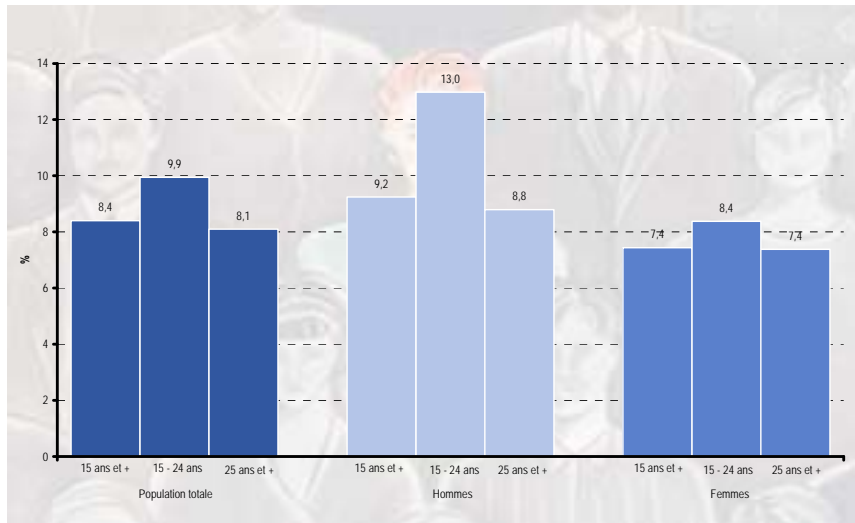


Taux d'activité



- Le taux d'emploi indique la proportion des personnes occupées dans l'ensemble de la population de 15 ans et plus. Ce taux atteint 61,2 % au sein de la population active de l'arrondissement. Il est de 65,3 % chez les hommes et de 57,6 % chez les femmes.
- Le taux d'activité mesure pour sa part la proportion que représente la population active dans l'ensemble de la population de 15 ans et plus. Ainsi, ce taux affiche 66,8 % pour l'ensemble de l'arrondissement, alors qu'il est de 72 % pour les hommes et de 62,3 % pour les femmes.

Taux de chômage



- Le taux de chômage représente la proportion des personnes en chômage dans l'ensemble de la population active. Il atteint 8,4 % au sein de la population active de l'arrondissement en 2006.
- Une proportion de 9,2 % des hommes et de 7,4 % des femmes étaient en recherche d'emploi lors du recensement.
- Le taux de chômage affiche 9,9 % chez les jeunes de 15 à 24 ans. Il est de 13 % chez les jeunes hommes et de 8,4 % chez les jeunes filles.

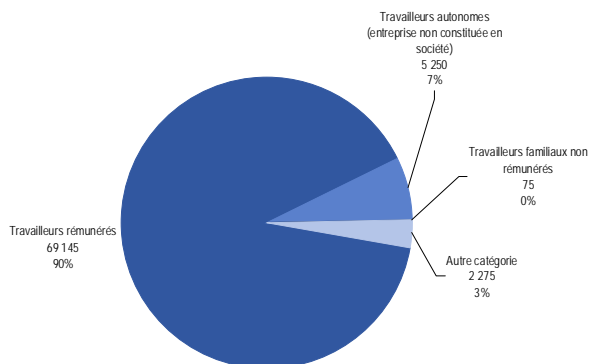
Secteurs d'activité

	Population totale		Hommes		Femmes	
	Population totale	%	Hommes	%	Femmes	%
Population active totale de 15 ans et plus selon l'industrie	76 790	100,0	38 995	100,0	37 790	100,0
Industrie - Sans objet	2 295	3,0	1 200	3,1	1 065	2,8
Toutes les industries	74 485	97,0	37 780	96,9	36 655	97,0
11 Agriculture, foresterie, pêche et chasse	110	0,1	110	0,3	50	0,1
21 Extraction minière et extraction de pétrole et de gaz	40	0,1	30	0,1	20	0,1
22 Services publics	560	0,8	370	1,0	180	0,5
23 Construction	2 475	3,3	2 245	5,9	240	0,7
31-33 Fabrication	7 335	9,8	4 915	13,0	2 415	6,6
41 Commerce de gros	2 550	3,4	1 665	4,4	870	2,4
44-45 Commerce de détail	7 625	10,2	3 565	9,4	4 025	11,0
48-49 Transport et entreposage	2 250	3,0	1 725	4,6	545	1,5
51 Industrie de l'information et industrie culturelle	4 705	6,3	2 510	6,6	2 130	5,8
52 Finance et assurances	3 105	4,2	1 085	2,9	1 995	5,4
53 Services immobiliers et services de location et de location à bail	1 080	1,4	595	1,6	465	1,3
54 Services professionnels, scientifiques et techniques	7 170	9,6	4 050	10,7	3 100	8,5
55 Gestion de sociétés et d'entreprises	75	0,1	45	0,1	55	0,2
56 Services administratifs, services de soutien, services de gestion des déchets et services d'assainissement	3 665	4,9	2 235	5,9	1 400	3,8
61 Services d'enseignement	6 675	9,0	2 530	6,7	4 135	11,3
62 Soins de santé et assistance sociale	9 250	12,4	2 350	6,2	6 870	18,7
71 Arts, spectacles et loisirs	2 875	3,9	1 460	3,9	1 390	3,8
72 Hébergement et services de restauration	4 745	6,4	2 520	6,7	2 230	6,1
81 Autres services (sauf les administrations publiques)	3 775	5,1	1 610	4,3	2 125	5,8
91 Administrations publiques	4 115	5,5	1 880	5,0	2 225	6,1

- Parmi la population active de 15 ans et plus qui habite l'arrondissement, on compte 9 250 personnes (12 % de la population active) qui travaillent dans un établissement faisant partie du secteur des soins de santé ou d'assistance sociale, 7 625 personnes (10 %) qui oeuvrent dans un établissement de commerce de détail, et 7 335 individus (10 %) qui travaillent dans un établissement du secteur de la fabrication.

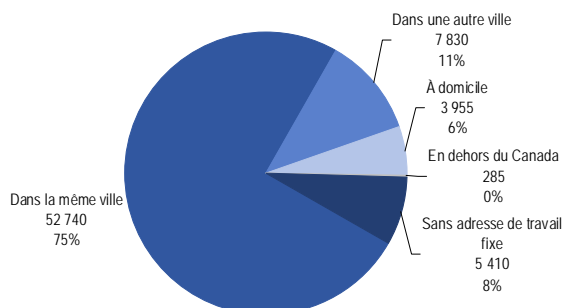
Travail

Catégorie de travailleurs



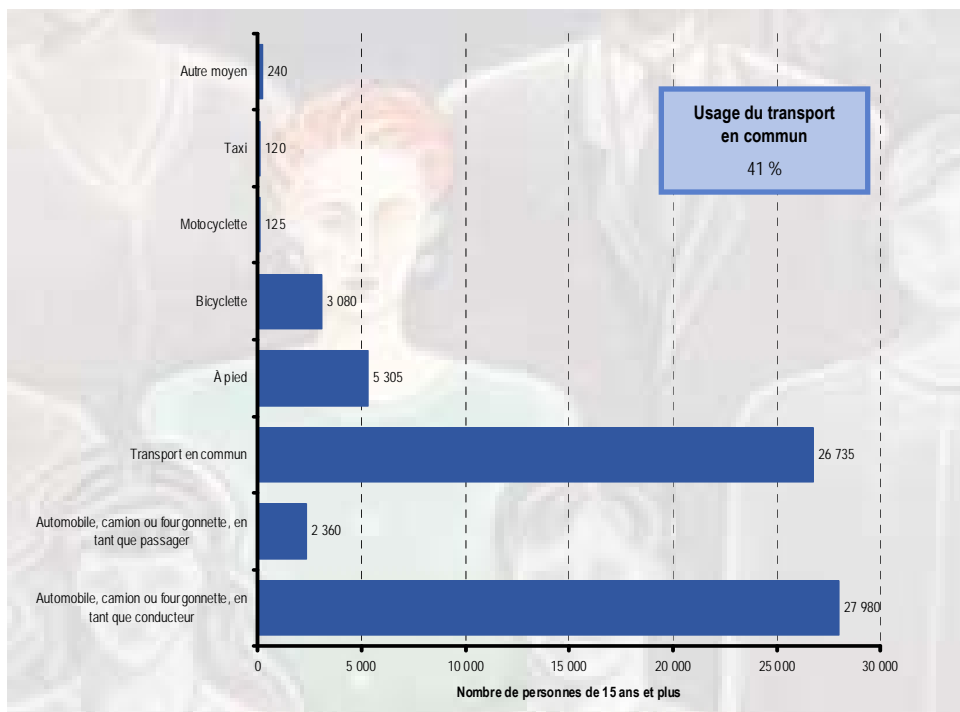
- 69 145 personnes, soit 90 % de la population de 15 ans et plus, font partie de la catégorie des travailleurs rémunérés, alors que 5 250 individus (7 %) sont des travailleurs autonomes (non constitués en société).
- Les travailleurs familiaux non rémunérés sont au nombre de 75 et comptent pour à peine 0,1 % de l'ensemble.

Lieu de travail



- Parmi la population de 15 ans et plus, 52 740 personnes (75 %) travaillent dans la même ville que celle où ils habitent, tandis que 7 830 individus (11 %) se déplacent vers une autre ville pour travailler. Un total de 3 955 personnes (6 %) travaillent à domicile, alors que 5 410 (8 %) n'ont pas d'adresse de travail fixe.

Mode de transport utilisé pour se rendre au travail



- 30 340 personnes, soit plus de 46 % de la population de 15 ans et plus utilise l'automobile pour se rendre au travail, soit en tant que conducteur ou en tant que passager.
- Par ailleurs, près de 41 % des travailleurs font usage du transport en commun, soit l'équivalent de 26 735 personnes.
- 5 305 personnes (8 %) se rendent au travail à pied et 3 080 (5 %) à vélo.

Professions

	Population totale		Hommes		Femmes	
	totale	%		%		%
Population active totale de 15 ans et plus selon la profession	76 765	100,0	38 975	100,0	37 780	100,0
Profession - Sans objet	2 245	2,9	1 170	3,0	1 065	2,8
Toutes les professions	74 480	97,0	37 805	97,0	36 705	97,2
A Gestion	5 525	7,4	3 110	8,2	2 360	6,4
A0 Cadres supérieurs	870	1,2	565	1,5	265	0,7
A1 Directeurs spécialistes	1 470	2,0	725	1,9	725	2,0
A2 Directeurs de la vente au détail, de la restauration et des services d'hébergement	1 500	2,0	870	2,3	590	1,6
A3 Autres directeurs, n.c.a.	1 630	2,2	890	2,4	715	1,9
B Affaires, finance et administration	14 010	18,8	4 945	13,1	9 050	24,7
B0 Personnel professionnel en gestion des affaires et en finance	2 025	2,7	915	2,4	1 075	2,9
B1 Personnel d'administration des finances et des assurances	420	0,6	190	0,5	185	0,5
B2 Secrétaires	1 520	2,0	50	0,1	1 485	4,0
B3 Personnel administratif et de réglementation	1 655	2,2	610	1,6	1 070	2,9
B4 Personnel de supervision du travail de bureau	295	0,4	170	0,4	140	0,4
B5 Personnel de bureau	7 990	10,7	2 960	7,8	5 025	13,7
C Sciences naturelles et appliquées et professions apparentées	6 275	8,4	4 780	12,6	1 470	4,0
C0 Personnel professionnel des sciences naturelles et appliquées et personnel assimilé	3 755	5,0	2 855	7,6	890	2,4
C1 Personnel technique relié aux sciences naturelles et appliquées	2 510	3,4	1 925	5,1	590	1,6
D Secteur de la santé	4 525	6,1	1 005	2,7	3 500	9,5
D0 Personnel professionnel des soins de santé	870	1,2	300	0,8	590	1,6
D1 Professionnels en sciences infirmières	1 155	1,6	170	0,4	1 015	2,8
D2 Personnel technique et personnel assimilé du secteur de la santé	1 170	1,6	310	0,8	835	2,3
D3 Personnel de soutien des services de santé	1 300	1,7	235	0,6	1 050	2,9
E Sciences sociales, enseignement, administration publique et religion	9 520	12,8	3 145	8,3	6 375	17,4
E0 Juges, avocats, psychologues, travailleurs sociaux, ministres du culte et agents des politiques et des programmes	2 820	3,8	1 020	2,7	1 790	4,9
E1 Enseignants	4 290	5,8	1 620	4,3	2 655	7,2
E2 Personnel paraprofessionnel du droit, des services sociaux, de l'enseignement et de la religion, n.c.a.	2 425	3,3	475	1,3	1 935	5,3
F Arts, culture, sports et loisirs	6 320	8,5	3 055	8,1	3 260	8,9
F0 Personnel professionnel des arts et de la culture	3 170	4,3	1 420	3,8	1 780	4,8
F1 Personnel technique des arts, de la culture, des sports et des loisirs	3 100	4,2	1 625	4,3	1 465	4,0
G Ventes et services	17 660	23,7	9 095	24,1	8 535	23,3
G0 Personnel de supervision des ventes et des services	455	0,6	305	0,8	145	0,4
G1 Personnel de la vente en gros technique et non technique, de l'assurance et de l'immobilier,	1 425	1,9	815	2,2	570	1,6
G2 Vendeurs et commis-vendeurs	3 025	4,1	1 320	3,5	1 710	4,7
G3 Caissiers	1 510	2,0	285	0,8	1 220	3,3
G4 Chefs et cuisiniers	1 230	1,7	950	2,5	255	0,7
G5 Personnel des services des aliments et boissons	1 645	2,2	640	1,7	970	2,6
G6 Personnel des services de protection	1 285	1,7	940	2,5	285	0,8
G7 Personnel de l'hébergement et des voyages et préposés dans les sports et les loisirs	745	1,0	365	1,0	415	1,1
G8 Personnel de soutien familial et de garderie	550	0,7	175	0,5	405	1,1
G9 Personnel de la vente et des services, n.c.a.	5 715	7,7	3 320	8,8	2 365	6,4
H Métiers, transport et machinerie	6 990	9,4	6 300	16,7	710	1,9
H0 Entrepreneurs et contremaîtres du personnel des métiers et des transports	365	0,5	310	0,8	50	0,1
H1 Personnel des métiers de la construction	1 230	1,7	1 115	2,9	110	0,3
H2 Mécaniciens de machines fixes, opérateurs de réseaux électriques et électriciens et monteurs de télécommunications	545	0,7	505	1,3	30	0,1
H3 Machinistes, personnel du formage, profilage et montage du métal	490	0,7	455	1,2	45	0,1
H4 Mécaniciens	690	0,9	680	1,8	20	0,1
H5 Autres métiers, n.c.a.	655	0,9	430	1,1	215	0,6
H6 Conducteurs d'équipement lourd et grutiers et foreurs	110	0,1	140	0,4	0	0,0
H7 Conducteurs de matériel de transport et personnel assimilé, sauf les manoeuvres	1 440	1,9	1 285	3,4	70	0,2
H8 Aides de soutien des métiers, manoeuvres en construction et de transport et personnel assimilé	1 385	1,9	1 250	3,3	145	0,4
I Professions propres au secteur primaire	295	0,4	215	0,6	60	0,2
I0 Professions propres à l'agriculture, sauf les manoeuvres	45	0,1	45	0,1	10	0,0
I1 Professions propres à l'exploitation forestière, minière, pétrolière et gazéifière et à la pêche, sauf les manoeuvres	45	0,1	35	0,1	0	0,0
I2 Personnel élémentaire de la production primaire	155	0,2	135	0,4	60	0,2
J Transformation, fabrication et services d'utilité publique	3 255	4,4	1 960	5,2	1 285	3,5
J0 Surveillants dans la fabrication	190	0,3	115	0,3	40	0,1
J1 Opérateurs de machines dans la fabrication	1 750	2,3	895	2,4	815	2,2
J2 Monteurs dans la fabrication	560	0,8	415	1,1	135	0,4
J3 Manoeuvres dans la transformation, la fabrication et les services d'utilité publique	785	1,1	435	1,2	295	0,8

- La profession indique le type d'emploi occupé par la population active de 15 ans et plus. Ainsi, 17 660 personnes (24 %) occupent un poste dans le domaine des ventes et services, tandis que 14 010 individus (19 %) ont un emploi relié aux affaires, à la finance ou à l'administration.
- Les emplois dans le domaine des ventes et services regroupent la plus forte proportion d'hommes actifs (24 %), tandis que la plus importante concentration de femmes actives (25 %) est observée dans les emplois reliés aux affaires, à la finance ou à l'administration.

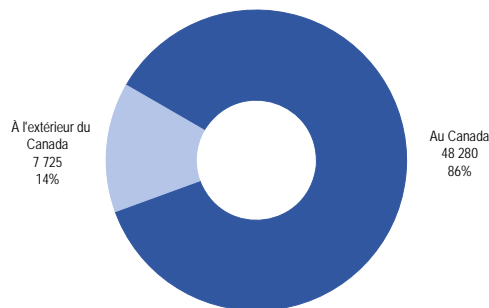
Scolarité

Niveau de scolarité

	Population totale de 15 ans et plus		Population totale de 15 à 24 ans		Population totale de 25 à 64 ans		Population totale de 65 ans et plus	
		%		%		%		%
Population totale de 15 et plus selon le plus haut certificat, diplôme ou grade	114 805	100,0	15 510	100,0	80 125	100,0	19 170	100,0
Aucun certificat, diplôme ou grade	24 765	21,6	4 450	28,7	10 675	13,3	9 640	50,3
Certificat, diplôme ou grade	89 975	78,4	11 025	71,1	69 455	86,7	9 495	49,5
Diplôme d'études secondaires ou l'équivalent	21 600	18,8	4 160	26,8	13 370	16,7	4 070	21,2
Certificat ou diplôme d'apprenti ou d'une école de métiers	12 790	11,1	995	6,4	10 125	12,6	1 670	8,7
Certificat ou diplôme d'un collège, d'un cégep ou d'un autre établissement d'enseignement non universitaire	19 265	16,8	3 665	23,6	14 180	17,7	1 420	7,4
Certificat, diplôme ou grade universitaire	36 105	31,4	2 150	13,9	31 680	39,5	2 275	11,9
Certificat ou diplôme universitaire inférieur au baccalauréat	6 755	5,9	475	3,1	5 365	6,7	915	4,8
Certificat ou grade universitaire	29 360	25,6	1 730	11,2	26 280	32,8	1 350	7,0
Baccalauréat	18 920	16,5	1 505	9,7	16 750	20,9	665	3,5
Certificat ou diplôme universitaire supérieur au baccalauréat	2 595	2,3	140	0,9	2 175	2,7	280	1,5
Diplôme en médecine, en art dentaire, en médecine vétérinaire ou en optométrie	535	0,5	20	0,1	480	0,6	35	0,2
Maîtrise	6 230	5,4	95	0,6	5 920	7,4	215	1,1
Doctorat acquis	1 095	1,0	10	0,1	935	1,2	150	0,8

- 36 105 personnes, soit 31 % de la population de 15 ans et plus de l'arrondissement, ont fait des études universitaires, tandis que 24 765 individus (22 %) n'ont aucun certificat, diplôme ou grade.
- Parmi la population de 25 à 64 ans ayant entrepris des études postsecondaires, 48 280 personnes, soit 86 %, ont obtenu leur diplôme le plus élevé au Canada. À l'inverse, 7 725 individus (14 %) ont complété leurs études à l'extérieur du Canada.
- 20 % des diplômés de niveau postsecondaire âgés de 25 à 64 ans (11 195 personnes) ont obtenu leur grade dans le secteur du commerce, de la gestion et de l'administration publique.
- Chez les hommes, c'est dans l'architecture et le génie que l'on dénombre la plus importante concentration de diplômés, soit 7 780 personnes ou 29 % de la population masculine.
- La population féminine est pour sa part concentrée dans le commerce, la gestion et l'administration publique : 6 840 femmes y sont dénombrées, soit 24 % de la population féminine.

Lieu d'études postsecondaires des 25 à 64 ans



Population avec titres scolaires du niveau postsecondaire	Population de 25 à 64 ans avec titres scolaires du niveau postsecondaire		Hommes de 25 à 64 ans		Femmes de 25 à 64 ans	
		%		%		%
Population avec titres scolaires du niveau postsecondaire	56 060	100,0	27 500	100,0	28 560	100,0
Éducation	3 670	6,6	1 005	3,7	2 665	9,4
Arts visuels et d'interprétation, et technologie des communications	5 085	9,1	2 465	9,0	2 620	9,2
Sciences humaines	4 820	8,7	2 105	7,7	2 715	9,6
Sciences sociales et de comportements, et droit	8 005	14,4	3 060	11,2	4 945	17,4
Commerce, gestion et administration publique	11 195	20,1	4 355	15,9	6 840	24,1
Sciences physiques et de la vie, et technologies	2 200	4,0	1 295	4,7	905	3,2
Mathématiques, informatique et sciences de l'information	3 415	6,1	2 310	8,5	1 105	3,9
Architecture, génie et services connexes	8 860	15,9	7 780	28,5	1 080	3,8
Agriculture, ressources naturelles et conservation	555	1,0	300	1,1	255	0,9
Santé, parcs, récréation et conditionnement physique	5 430	9,8	1 255	4,6	4 175	14,7
Services personnels, de protection et de transport	2 425	4,4	1 385	5,1	1 040	3,7
Autres domaines d'études	10	0,0	10	0,0	0	0,0

Revenu personnel

- Au sein de la population de 15 ans et plus qui a un revenu, le revenu total est en moyenne de 28 831 \$ avant impôt et de 24 287 \$ après impôt.
- Le revenu moyen (avant impôt) des femmes, qui atteint 26 026 \$, est de 19 % inférieur à celui des hommes, qui est de 31 941 \$.

Revenu total* avant impôt (2005)

	Population totale		Hommes		Femmes	
	Nombre	%	Nombre	%	Nombre	%
Population de 15 ans et plus ayant un revenu (avant impôt)	110 800	100,0	52 510	100,0	58 255	100,0
Moins de 10 000 \$	23 035	20,8	10 675	20,3	12 275	21,1
10 000 \$ - 19 999 \$	26 665	24,1	10 200	19,4	16 400	28,3
20 000 \$ - 29 999 \$	19 065	17,2	9 150	17,4	9 925	17,1
30 000 \$ - 39 999 \$	15 710	14,2	7 715	14,7	7 975	13,7
40 000 \$ - 49 999 \$	9 925	9,0	5 035	9,6	4 810	8,3
50 000 \$ - 59 999 \$	6 125	5,5	3 270	6,2	2 850	4,9
60 000 \$ et plus	9 960	9,0	6 180	11,8	3 790	6,5
Revenu moyen avant impôt (\$)	28 831	--	31 941	--	26 026	--
Revenu moyen après impôt (\$)	24 287	--	26 096	--	22 654	--

* Le revenu total est composé à la fois du revenu d'emploi, des transferts gouvernementaux et d'autres types de revenus.

Revenu d'emploi (2005)

	Revenu d'emploi 15 ans et plus		
	Total	Hommes	Femmes
Personnes de 15 ans et plus			
Nombre de personnes ayant un revenu d'emploi	77 895	38 995	38 880
Revenu moyen \$	30 345	33 222	27 462
Temps plein			
Nombre de personnes ayant un revenu d'emploi	38 065	19 945	18 115
Revenu moyen \$	41 365	44 144	38 291
Temps partiel			
Nombre de personnes ayant un revenu d'emploi	35 615	16 845	18 775
Revenu moyen \$	21 392	23 679	19 344

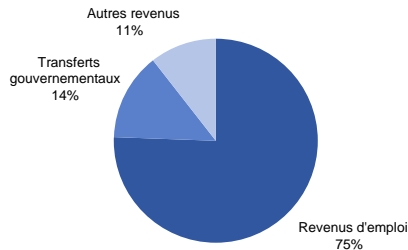
- 77 895 personnes de 15 ans et plus ont un revenu d'emploi. La moyenne de ce revenu est de 30 345 \$.
- Le revenu moyen des personnes qui travaillent à temps plein est de 41 365 \$, tandis qu'il atteint 21 392 \$ pour les individus qui travaillent à temps partiel.
- 52 % des personnes de 15 ans et plus qui ont un revenu d'emploi travaillent à temps plein et 48 % à temps partiel.

Revenu des familles économiques et des ménages privés (2005)

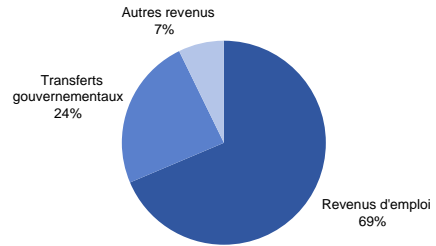
	Familles économiques		Ménages privés	
	Nombre	%	Nombre	%
Population de 15 ans et plus ayant un revenu (avant impôt)	32 795	100,0	70 040	100,0
Moins de 10 000 \$	945	2,9	7 315	10,4
10 000 \$ - 19 999 \$	2 550	7,8	11 460	16,4
20 000 \$ - 29 999 \$	4 035	12,3	10 465	14,9
30 000 \$ - 39 999 \$	4 480	13,7	9 945	14,2
40 000 \$ - 49 999 \$	3 965	12,1	7 830	11,2
50 000 \$ - 59 999 \$	3 350	10,2	5 460	7,8
60 000 \$ - 69 999 \$	2 880	8,8	4 495	6,4
70 000 \$ - 79 999 \$	2 265	6,9	3 200	4,6
80 000 \$ - 89 999 \$	1 930	5,9	2 475	3,5
90 000 \$ - 99 999 \$	1 530	4,7	1 905	2,7
100 000 \$ et plus	4 645	14,2	5 360	7,7
Revenu moyen avant impôt (\$)	61 560	--	45 438	--
Revenu moyen après impôt (\$)	52 057	--	38 265	--

- Les familles économiques (une famille économique est composée d'au moins deux personnes apparentées) peuvent compter sur un revenu moyen avant impôt de 61 560 \$. Une fois l'impôt prélevé, le revenu disponible a diminué à 52 057 \$.
- Les ménages privés (un ménage privé est composé soit d'une ou plusieurs personnes qui occupent un logement) ont pour leur part un revenu moyen avant impôt de 45 438 \$. Après impôt, ce revenu atteint 38 265 \$ en moyenne.

Composition du revenu des familles économiques



Composition du revenu des familles monoparentales



Revenu total des familles monoparentales (2005)

	Familles monoparentales		
	Ensemble	Parent masculin	Parent féminin
Revenu moyen avant impôt (\$)	40 505	48 560	38 788
Revenu moyen après impôt (\$)	35 758	41 440	34 547

- Le revenu moyen d'une famille monoparentale avant impôt était de 40 505 \$ en 2005.
- Une fois l'impôt perçu, elle peut compter sur un revenu de 35 758 \$ en moyenne.



Fréquence du faible revenu (2005)*

	Fréquence du faible revenu en %	
	Avant impôt	Après impôt
Personnes de 15 ans et plus	47,6	41,0
Hommes	45,3	40,4
Femmes	49,7	41,6
Personnes de 65 ans et plus	37,2	24,4
Familles économiques	22,0	16,0
Familles monoparentales	39,4	31,1
Parent masculin	19,0	17,4
Parent féminin	44,1	34,2
Ménages privés	31,0	24,6

* Pourcentage de personnes, familles ou ménages qui consacrent 20 % de plus que la moyenne générale de leur revenu à la nourriture, au logement et à l'habillement.

- Parmi les personnes de 15 ans et plus qui ont un revenu, 47,6 % vivent sous le seuil de faible revenu (avant impôt), soit 45,3 % chez les hommes et 49,7 % chez les femmes. Après impôt, le taux de faible revenu se situe à 41 % pour l'ensemble des personnes de 15 ans et plus.
- Le seuil de revenu avant impôt atteint 31 % des personnes qui vivent dans un ménage privé. Ce taux est de 24,6 % après impôt.
- 22 % des familles économiques vivent sous le seuil de faible revenu avant impôt. Après impôt, ce taux diminue à 16 %.

Déplacements des personnes (2003)

En direction de Rosemont–La Petite-Patrie

	Motif du déplacement (en nombre de personnes en déplacement)			
	Travail (pointe du matin)	Études	Magasinage	Loisirs
Déplacements internes	4 489	9 262	12 313	5 089
En provenance de				
Montréal	13 958	11 712	9 313	7 641
Ahuntsic-Cartierville	1 225	689	831	875
Anjou	470	609	149	315
Côte-des-Neiges–Notre-Dame-de-Grâce	1 024	243	331	266
Lachine	163	58	0	28
LaSalle	379	53	37	94
L'Île-Bizard–Sainte-Geneviève	0	15	0	0
Mercier–Hochelaga-Maisonneuve	1 737	2 865	1 320	958
Montréal-Nord	1 025	678	235	430
Outremont	133	50	198	160
Pierrefonds–Roxboro	246	70	0	36
Plateau Mont-Royal	1 282	417	1 567	946
Rivière-des-Prairies–Pointe-aux-Trembles	1 625	1 230	125	408
Saint-Laurent	179	205	114	147
Saint-Léonard	1 168	854	374	353
Sud-Ouest	285	234	149	204
Verdun	216	61	116	75
Ville-Marie	390	305	375	522
Villeray–Saint-Michel–Parc-Extension	2 411	3 080	3 390	1 825
Villes liées	441	197	260	105
Baie-D'Urfé	14	0	9	0
Beaconsfield	0	0	45	0
Côte-Saint-Luc	23	0	0	0
Dollard-Des Ormeaux	0	0	0	0
Dorval	59	14	18	21
Hampstead	0	0	0	0
Kirkland	46	0	0	18
Montréal-Est	24	86	0	0
Montréal-Ouest	21	17	0	0
Mont-Royal	113	50	59	46
Pointe-Claire	118	30	57	20
Sainte-Anne-de-Bellevue	0	0	0	0
Senneville	0	0	0	0
Westmount	24	0	73	0
Laval	2 530	347	500	386
Longueuil	1 894	394	378	341
Couronne nord	2 726	526	296	394
Couronne sud	776	131	57	148
Total	26 815	22 569	23 117	14 104

Source: Fichier de déplacements des personnes dans la région de Montréal, Enquête Origine-Destination 2003, version 03,b période automne.

Traitement: Division des affaires économiques et institutionnelles, Ville de Montréal.

Les déplacements pour le travail

- Un total de 26 815 personnes se déplacent en direction de l'arrondissement de Rosemont–La Petite-Patrie pour le travail, à l'heure de pointe du matin, dont 4 489 résidents de l'arrondissement (17 %) qui travaillent à l'intérieur même du territoire. Quelques 13 958 personnes (52 %) proviennent d'un autre arrondissement de la ville de Montréal, alors que 441 personnes (2 %) habitent l'une des villes liées. 7 926 individus (30 %) font également la navette depuis l'extérieur de l'île de Montréal.

Les déplacements pour les études

- 22 569 personnes se déplacent vers l'arrondissement pour les études. Elles se répartissent comme suit : 9 262 personnes (41 %) qui habitent déjà l'arrondissement, 11 712 personnes (52 %) qui proviennent d'un autre arrondissement de la ville de Montréal, 197 personnes (1 %) qui résident dans l'une des villes liées et 1 398 personnes (6 %) qui proviennent de l'extérieur de l'agglomération.

Les déplacements pour le magasinage

- On dénombre quotidiennement 23 117 personnes qui vont magasiner dans l'arrondissement. Parmi celles-ci, 12 313 personnes (53 %) résident déjà dans l'arrondissement et 9 313 personnes (40 %) proviennent d'un autre arrondissement de la ville de Montréal. 260 personnes (1 %) habitent l'une des villes liées, alors que 1 231 individus (5 %) viennent de l'extérieur de l'agglomération.

Les déplacements pour les loisirs

- Un total de 14 104 personnes se déplacent quotidiennement vers l'arrondissement pour les loisirs. Parmi celles-ci, 5 089 (36 %) personnes sont originaires de l'arrondissement et 7 641 personnes (54 %) habitent un autre arrondissement de la ville de Montréal. Les villes liées sont à l'origine de 105 déplacements (1 %), tandis que 1 269 déplacements (9 %) sont générés par des personnes qui proviennent soit des couronnes nord ou sud, de Laval ou de Longueuil.

En provenance de Rosemont–La Petite-Patrie

	Motif du déplacement (en nombre de personnes en déplacement)			
	Travail (pointe du matin)	Études	Magasinage	Loisirs
Déplacements internes	4 489	9 262	12 313	5 089
En direction de				
Montréal	26 661	15 061	12 296	12 196
Ahuntsic-Cartierville	1 340	1 131	423	526
Anjou	676	0	1 942	279
Côte-des-Neiges–Notre-Dame-de-Grâce	2 238	2 286	219	472
Lachine	287	28	73	0
LaSalle	188	23	0	33
L'Île-Bizard–Sainte-Geneviève	0	0	0	0
Mercier–Hochelaga-Maisonneuve	1 870	2 963	1 468	2 520
Montréal-Nord	702	216	137	149
Outremont	251	275	74	160
Pierrefonds–Roxboro	71	25	0	0
Plateau Mont-Royal	2 647	1 132	1 487	2 541
Rivière-des-Prairies–Pointe-aux-Trembles	428	155	19	365
Saint-Laurent	1 499	283	127	106
Saint-Léonard	664	82	1 942	370
Sud-Ouest	1 016	349	23	97
Verdun	182	25	0	24
Ville-Marie	10 550	3 748	1 483	3 215
Villeray–Saint-Michel–Parc-Extension	2 053	2 339	2 880	1 339
Villes liées	1 018	273	115	63
Baie-D'Urfé	0	0	0	0
Beaconsfield	29	0	0	0
Côte-Saint-Luc	0	0	0	0
Dollard-Des Ormeaux	23	0	0	0
Dorval	372	0	0	23
Hampstead	0	0	0	0
Kirkland	0	0	0	0
Montréal-Est	182	27	20	0
Montréal-Ouest	0	0	0	0
Mont-Royal	93	66	59	0
Pointe-Claire	247	0	36	0
Sainte-Anne-de-Bellevue	0	0	0	0
Senneville	19	0	0	0
Westmount	52	180	0	40
Laval	797	141	182	345
Longueuil	1 081	28	93	244
Couronne nord	363	74	0	288
Couronne sud	305	0	0	65
Total	34 714	24 839	24 999	18 289

Source: Fichier de déplacements des personnes dans la région de Montréal, Enquête Origine-Destination 2003, version 03,b période automne.

Traitement: Division des affaires économiques et institutionnelles, Ville de Montréal.

Les déplacements pour le travail

- 34 714 résidents de Rosemont–La Petite-Patrie se déplacent quotidiennement pour le travail, entre 6 heures et 9 heures le matin. Parmi ceux-ci, 4 489 individus (13 %) travaillent au sein même de l'arrondissement, tandis que 26 661 (77 %) se déplacent vers un autre arrondissement de la ville de Montréal. 1 018 personnes (3 %) ont comme destination une ville liée, alors que 2 546 autres (7 %) vont travailler à l'extérieur de l'île de Montréal.

Les déplacements pour les études

- 24 839 résidents de Rosemont–La Petite-Patrie se déplacent quotidiennement pour les études, dont 9 262 (37 %) qui fréquentent une institution scolaire du territoire. 15 061 personnes (61 %) se déplacent vers un autre arrondissement de la ville de Montréal et 273 autres (1 %) vers les villes liées. Un total de 243 personnes (1 %) vont étudier à l'extérieur de l'agglomération de Montréal.

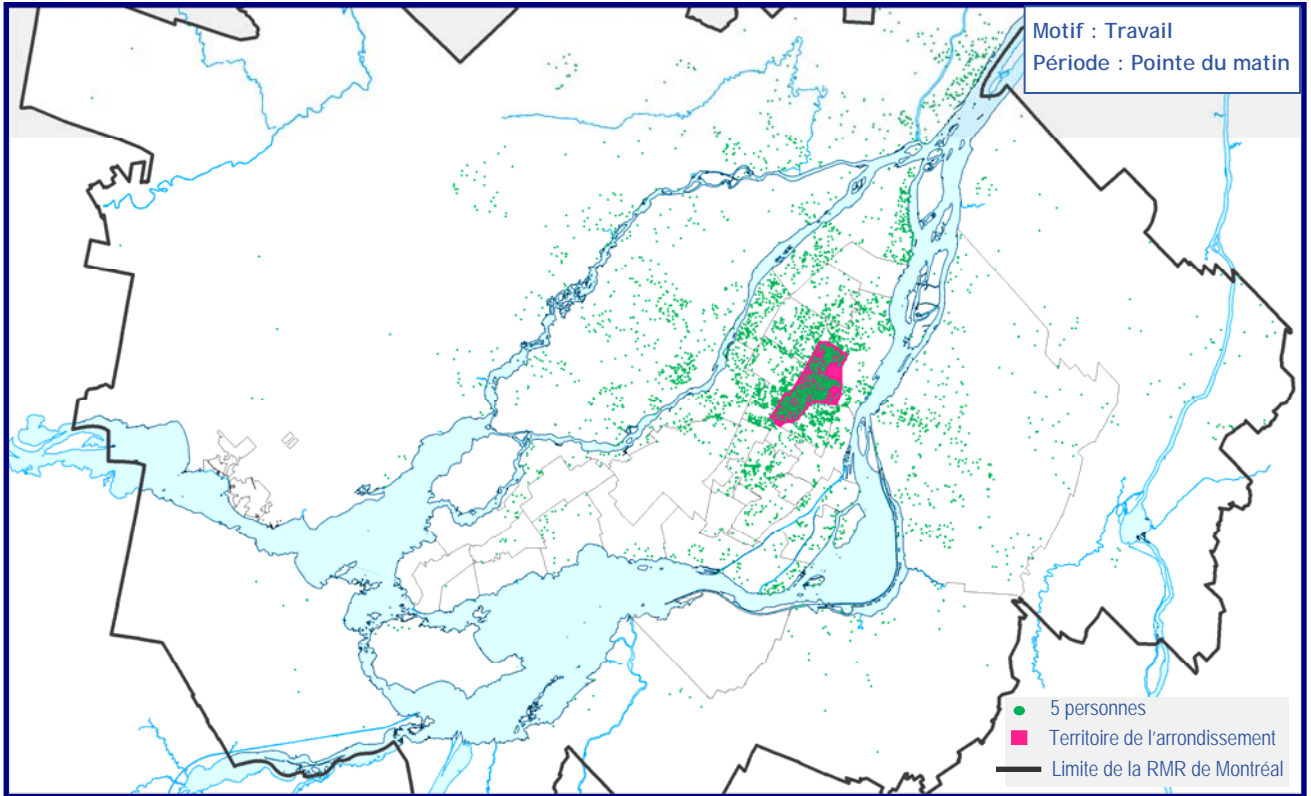
Les déplacements pour le magasinage

- Sur les 24 999 résidents de Rosemont–La Petite-Patrie qui effectuent un déplacement pour le magasinage de façon quotidienne, 12 313 (49 %) font leurs achats sur le territoire même de l'arrondissement, alors que 12 296 individus (49 %) se rendent dans un autre arrondissement de la ville de Montréal. Les villes liées constituent la destination de 115 personnes (0,5 %), tandis que 275 autres (1 %) se déplacent hors de l'île de Montréal.

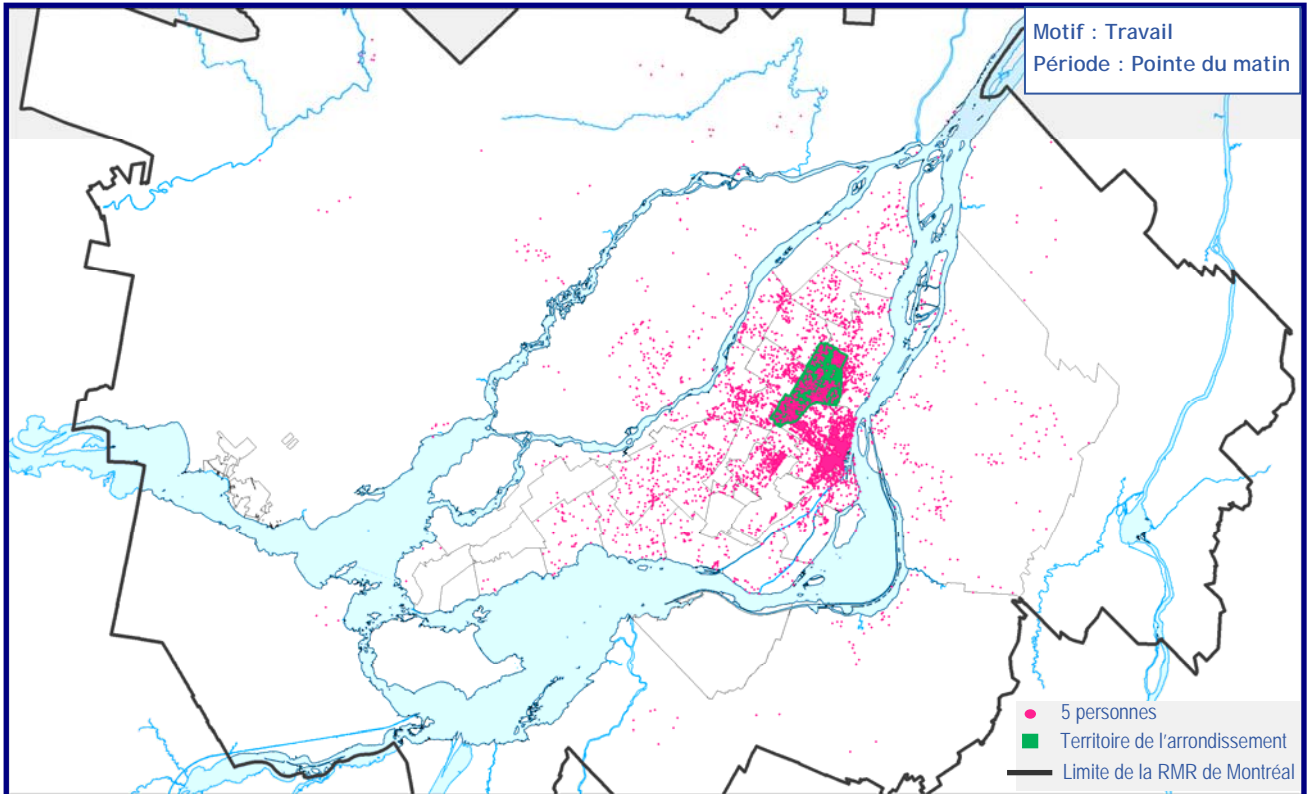
Les déplacements pour les loisirs

- 18 289 résidents de Rosemont–La Petite-Patrie se déplacent quotidiennement pour pratiquer des loisirs. 5 089 (28 %) d'entre eux se divertissent au sein même de l'arrondissement, tandis que 12 196 (67 %) fréquentent un autre arrondissement de la ville de Montréal et 63 (0,3 %), les villes liées. 942 personnes (5 %) se déplacent hors de l'île de Montréal.

Déplacements en direction de Rosemont-La Petite-Patrie



Déplacements en provenance de Rosemont-La Petite-Patrie



Source : Fichier de déplacements des personnes dans la région de Montréal - Enquête Origine-Destination 2003, version 03.b période automne

Traitement : Division des affaires économiques et institutionnelles - Ville de Montréal

Quelques définitions

- **Âge à l'immigration** : Âge du recensé lorsqu'il a obtenu pour la première fois le statut d'immigrant reçu.
- **Agglomération de Montréal** : L'agglomération de Montréal est composée de la ville de Montréal et des quinze villes reconstituées.
- **Catégorie de travailleurs** : Les trois principales catégories de travailleurs sont :
 - Travailleurs rémunérés : personnes qui ont travaillé principalement pour un salaire, pour un traitement, à commission, pour des pourboires, à la pièce ou contre rémunération « en nature » (paiements sous forme de biens ou de services, plutôt qu'en espèces);
 - Travailleurs autonomes : personnes qui ont travaillé surtout à leur compte, avec ou sans aide rémunérée dans une entreprise, une ferme ou à exercer une profession, seules ou avec des associés;
 - Travailleurs familiaux non rémunérés : personnes qui ont travaillé sans rémunération à exercer une profession ou dans une entreprise ou une ferme familiale appartenant à un parent du même ménage ou exploitée par celui-ci; le travail familial non rémunéré ne comprend pas les travaux ménagers non rémunérés, les soins aux enfants non rémunérés, les soins ou l'aide aux personnes âgées non rémunérés, ni le travail bénévole.
- **Connaissance des langues officielles** : Indique si le recensé peut soutenir une conversation en français seulement, en anglais seulement, en français et en anglais, ou dans aucune des deux langues officielles du Canada.
- **Couples en union libre** : Par union libre, on entend des personnes qui vivent ensemble en tant que couple sans être légalement mariées l'une à l'autre. Ces personnes peuvent être de sexe opposé ou de même sexe.
- **Densité de population** : La densité de la population est le nombre de personnes au kilomètre carré.
- **État du logement** : L'*entretien régulier* correspond à des travaux comme la peinture, le nettoyage du système de chauffage, etc. Des *réparations mineures* sont nécessaires dans les cas suivants : carreaux de plancher détachés ou manquants, briques descellées, bardeaux arrachés, marches, rampes ou revêtement extérieur défectueux, etc. Il faut effectuer des *réparations majeures* lorsque la plomberie ou l'installation électrique est défectueuse, que la charpente des murs, des planchers ou des plafonds doit être réparée, etc.
- **Famille** : Groupe de deux personnes ou plus qui vivent dans le même logement et qui sont apparentées par le sang, par alliance, par union libre ou par adoption.
- **Famille avec enfants** : Les « enfants » dans une famille incluent à la fois les enfants vivant avec un ou deux parents et les petits-enfants vivant dans le ménage d'au moins un de leurs grands-parents, en l'absence des parents.
- **Fréquence du faible revenu** : Pourcentage de personnes, familles ou ménages qui consacrent 20 % de plus que la moyenne générale de leur revenu à la nourriture, au logement et à l'habillement.
- **Immigrant reçu** : Un immigrant reçu (résident permanent) est une personne à qui les autorités de l'immigration ont accordé le droit de résider au Canada en permanence.
- **Langue de travail** : la langue le plus souvent utilisée au travail par le recensé au moment du recensement.
- **Langue parlée le plus souvent à la maison** : La question sur la langue parlée le plus souvent à la maison comprend deux parties, soit : a) la langue parlée le plus souvent à la maison et b) la langue parlée de façon régulière à la maison. Ce profil 2006 présente les réponses à la question a) soit la langue parlée le plus souvent à la maison. Ces données ne sont pas comparables avec celles présentées dans les profils préparés par la Ville de Montréal en 2001 alors qu'on y présentait la somme des deux réponses, soit a) et b).
- **Ménage privé** : Une personne ou un groupe de personnes (autres que des résidents temporaires ou étrangers) qui occupent un logement privé et n'ayant pas de domicile habituel ailleurs au Canada.
- **Minorités visibles** : Groupe de minorités visibles auquel le recensé appartient. Selon la Loi sur l'équité en matière d'emploi, font partie des minorités visibles « les personnes, autres que les Autochtones, qui ne sont pas de race blanche ou qui n'ont pas la peau blanche ». Le groupe des Sud-Asiatiques comprend par exemple les Indiens de l'Inde, les Pakistanais, les Sri-Lankais, etc. Par Asiatiques du Sud-Est l'on entend les Vietnamiens, Cambodgiens, Malaisiens, Laotiens, etc., alors que les Asiatiques occidentaux incluent les Iraniens, Afghans, etc.
- **Mobilité** : Indique si la personne recensée occupait le même domicile le 16 mai 2006 (jour du recensement) que celui qu'elle occupait un an plus tôt (le 16 mai 2005). Les « personnes ayant déménagé » sont classées selon qu'elles ont déménagé à l'intérieur de la même ville (les non-migrants), selon qu'elles ont déménagé dans une autre ville (les migrants internes) ou selon qu'elles sont venues de l'étranger pour habiter au Canada (les migrants externes).
- **Période de construction du logement** : Période au cours de laquelle l'immeuble ou le logement a été construit. Il s'agit de la période où la construction initiale a été achevée et non celle où des travaux ultérieurs de rénovation, d'ajout ou de transformation ont été faits. Les répondants devaient indiquer, à leur connaissance, la période de construction.
- **Période d'immigration** : Par année d'immigration, on entend l'année au cours de laquelle la personne a obtenu le statut d'immigrant reçu pour la première fois.
- **Personnes inactives** : Personnes qui, pendant la semaine (du dimanche au samedi) ayant précédé le jour du recensement (le 16 mai 2006), n'étaient ni occupées ni en chômage. Les inactifs comprennent les étudiants, les personnes au foyer, les retraités, les travailleurs saisonniers en période de relâche qui ne cherchaient pas un travail et les personnes qui ne pouvaient travailler en raison d'une maladie chronique ou d'une incapacité à long terme.
- **Personnes occupées** : Personnes qui, au cours de la semaine (du dimanche au samedi) ayant précédé le jour du recensement (le 16 mai 2006) : avaient fait un travail quelconque à un emploi salarié ou à leur compte ou sans rémunération dans une ferme ou une entreprise familiale ou dans l'exercice d'une profession; étaient absentes de leur travail ou de l'entreprise, avec ou sans rémunération, toute la semaine à cause de vacances, d'une maladie, d'un conflit de travail à leur lieu de travail, ou encore pour d'autres raisons.
- **Population active** : Personnes qui étaient soit occupées, soit en chômage pendant la semaine (du dimanche au samedi) ayant précédé le jour du recensement (le 16 mai 2006).
- **Profession** : Nature du métier des personnes âgées de 15 ans et plus. La profession est déterminée selon le type d'emploi occupé et la description des tâches faites par la personne recensée. Les données de 2006 sur la profession sont classées selon la Classification nationale des professions de 2006.
- **Secteur d'activité (industrie)** : Nature générale de l'activité de l'établissement où travaille la personne. Les données sur l'industrie sont produites en fonction du SCIAN de 2002.
- **Statut des générations** : Le statut des générations comporte trois catégories de réponses. La 1^{ère} génération est constituée de personnes nées à l'extérieur du Canada (comprend les résidents non permanents). La 2^e génération comprend les personnes nées au Canada dont au moins un des parents est né à l'extérieur du Canada. La 3^e génération ou plus inclut pour sa part les personnes nées au Canada dont les deux parents sont nés au Canada (les grands-parents de ces personnes peuvent être nés au Canada ou à l'extérieur du Canada).
- **Superficie des terres** : La superficie des terres correspond à la surface en kilomètres carrés des parties des terres des régions géographiques normalisées. Les données sur les superficies des terres ne sont pas officielles et servent uniquement à calculer la densité de la population.
- **Taux d'activité** : Pourcentage de la population active pendant la semaine (du dimanche au samedi) ayant précédé le jour du recensement (le 16 mai 2006) par rapport aux personnes âgées de 15 ans et plus.
- **Taux d'emploi** : Pourcentage de la population occupée au cours de la semaine (du dimanche au samedi) ayant précédé le jour du recensement (le 16 mai 2006), par rapport au pourcentage de la population âgée de 15 ans et plus.
- **Taux de chômage** : Pourcentage de la population en chômage par rapport à la population active pendant la semaine (du dimanche au samedi) ayant précédé le jour du recensement (le 16 mai 2006).

Références

- **AGENCE MÉTROPOLITAINE DE TRANSPORT**, *Fichier de déplacements des personnes dans la région de Montréal - Enquête Origine-Destination 2003*, version 03.b, période automne.
- **INSTITUT DE LA STATISTIQUE DU QUÉBEC**, *Naissances, décès et mariages des municipalités*, Québec, 2007, http://www.stat.gouv.qc.ca/donstat/societe/demographie/dons_regnl/regional/209_2007ak.htm (consulté le 4 juin 2008).
- **STATISTIQUE CANADA**, Ottawa, *Recensements de la population 2006, 2001, 1996, 1991, 1986, 1981, 1976, 1971, 1966*.
- **STATISTIQUE CANADA**, Ottawa, *Dictionnaire du recensement 2006*, <http://www12.statcan.ca/francais/census06/reference/dictionary/index.cfm> (consulté le 8 juillet 2008).

Note : Certains totaux pourraient ne pas atteindre 100 % à cause de l'arrondissement statistique des valeurs. La méthode utilisée pour l'extraction des données (par compilation de secteurs de recensement) peut entraîner une sous-évaluation ou une surévaluation de la population.

Document disponible sur Internet : www.ville.montreal.qc.ca/montrealenstatistiques

