

► Données sociodémographiques

Population	Âge et sexe
Immigration	Minorités visibles
Familles	Activité économique
Ménages privés	Travail
Logements privés	Professions
Langues	Scolarité
Mobilité	Revenus
Citoyenneté	Déplacement des personnes



Profil sociodémographique



Pierrefonds-Roxboro

Édition mai 2009

Incluant les données du
recensement 2006 de
Statistique Canada

Pierrefonds-Roxboro et ses habitants

L'arrondissement de Pierrefonds-Roxboro est au 15^e rang des 19 arrondissements montréalais pour la taille de la population. Il a connu une croissance de population supérieure, entre 2001 et 2006, à la moyenne montréalaise.

Pierrefonds-Roxboro se distingue par une forte concentration de familles avec enfants, la deuxième plus importante des dix-neuf arrondissements de Montréal. La population est ainsi largement composée d'enfants, particulièrement âgés de 5 à 19 ans, et d'adultes de 35 à 54 ans. Les personnes âgées de plus de 65 ans y sont peu concentrées comparativement aux autres arrondissements de la ville.

La population immigrante s'y retrouve à un taux semblable à celui observé à Montréal. En effet, près d'une personne sur trois est née à l'extérieur du Canada. L'Inde, Haïti et l'Égypte sont les principaux pays d'origine de ces immigrants. La concentration de nouveaux immigrants est toutefois assez faible.

L'arrondissement se caractérise également par une très forte concentration d'habitants pouvant entretenir une conversation à la fois en français et en anglais. Près de sept personnes sur dix sont au moins bilingues. L'anglais est le plus couramment employé à la maison, alors qu'une personne sur deux en fait un usage exclusif au foyer. Au travail, c'est aussi l'anglais qui s'impose. Une large part des personnes en âge de travailler utilisent tout de même les deux langues officielles au travail.

Les ménages de Pierrefonds-Roxboro, avec ceux de l'Île-Bizard-Sainte-Geneviève, sont les plus volumineux à Montréal. À peine une famille sur cinq est dirigée par un seul parent, soit l'un des taux les plus faibles des dix-neuf arrondissements de la ville. Les personnes seules y sont aussi très peu concentrées.

L'arrondissement figure toutefois au premier rang pour la plus forte concentration de couples mariés à Montréal.

L'habitation type de Pierrefonds-Roxboro est constituée de maisons individuelles, construite le plus souvent entre 1961 et 1970. Le taux de propriété le deuxième plus important des dix-neuf arrondissements de la ville : sept personnes sur dix sont propriétaires de leur logement. Le coût moyen des logements en location est supérieur à la moyenne montréalaise.

Parmi la population de 15 ans et plus sur le marché du travail, c'est dans les secteurs de la fabrication et du commerce de détail que l'on compte les plus importantes proportions de travailleurs.

Moins d'un habitant sur trois, âgé de 15 ans et plus, a fréquenté l'université. Le commerce, la gestion et l'administration publique constitue la discipline la plus populaire des diplômés post-secondaires.

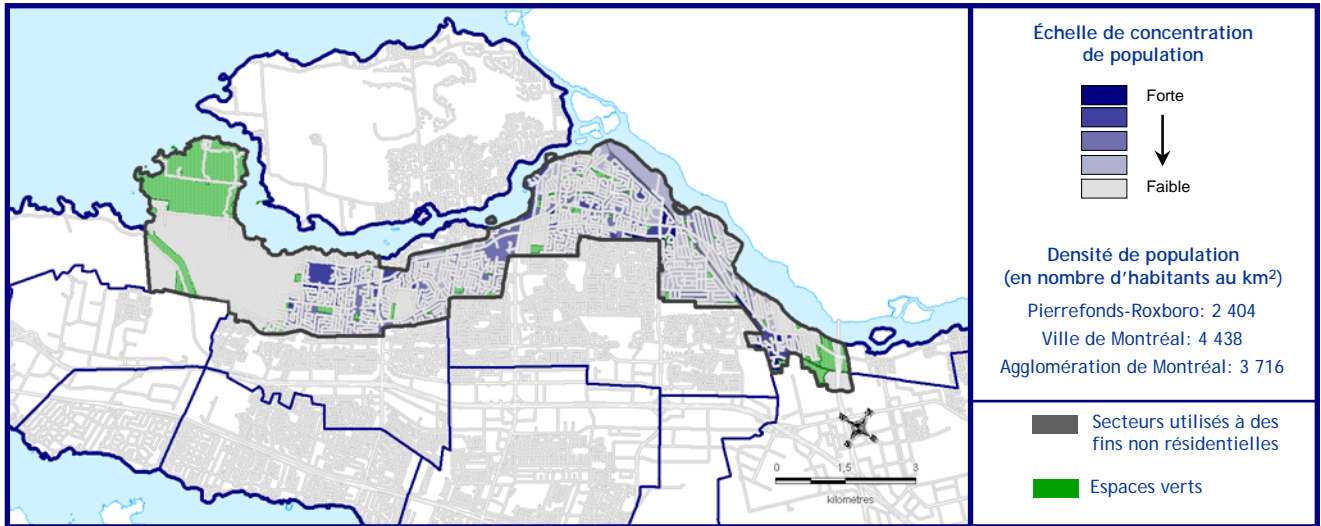
Les résidents de l'arrondissement de Pierrefonds-Roxboro sont parmi les plus grands utilisateurs de l'automobile pour se rendre au travail et, à l'inverse, ils figurent parmi les plus faibles usagers du transport en commun sur le territoire de la ville.



Population

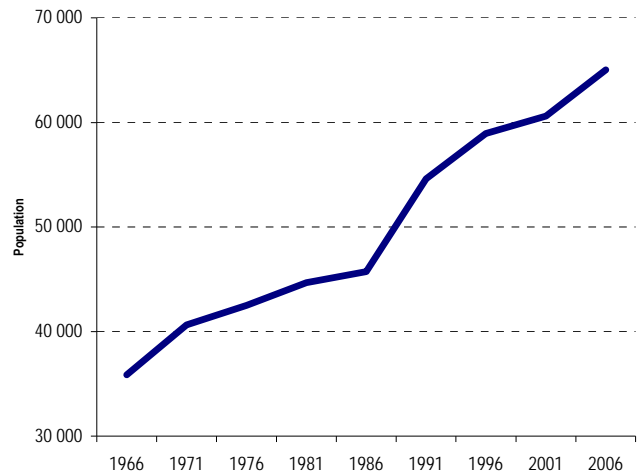
- 65 041 habitants en 2006, en croissance de 7,3 % par rapport à 2001
- 15^e arrondissement le plus peuplé de la ville de Montréal
- 4,0 % de la population de la ville et 3,5 % de la population de l'agglomération de Montréal
- Territoire de 27,1 km²
- Densité de population de 2 404 habitants au km²

Répartition de la population en 2006



Variation de la population de 1966 à 2006

- Avec une augmentation de 81,4 % de sa population entre 1966 et 2006, Pierrefonds-Roxboro fait partie des huit arrondissements de Montréal qui affichent un taux de croissance positif pour la même période.
- Fait à souligner, la population de l'arrondissement n'a cessé de s'accroître depuis 1966.
- Depuis les quarante dernières années, les plus importantes phases de croissance ont été observées au cours des périodes intercensitaires 1966-1971 (+13,4 %) et 1986-1991 (+19,4 %).
- En contrepartie, la plus faible augmentation de population a été enregistrée entre 1981 et 1986 (+2,4 %).

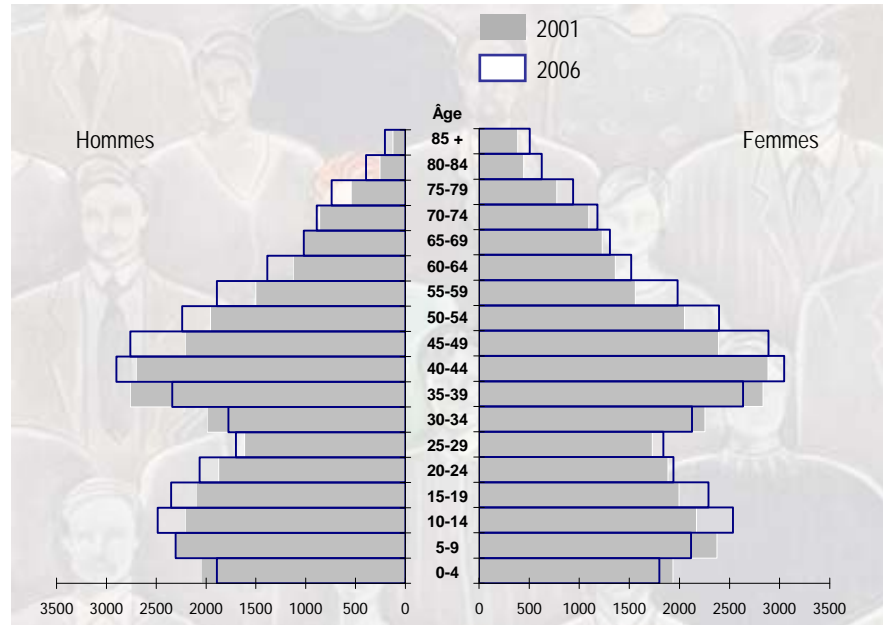


	1966	1971	1976	1981	1986	1991	1996	2001	2006
Pierrefonds-Roxboro	35 854	40 645	42 508	44 682	45 743	54 614	58 936	60 605	65 041
Taux de croissance en %	--	13,4	4,6	5,1	2,4	19,4	7,9	2,8	7,3

Groupes d'âge

- On dénombre 13 130 enfants âgés de 0 à 14 ans dans l'arrondissement, soit l'équivalent de 20,2 % de la population.
- La cohorte des 15 à 24 ans, que l'on peut qualifier de jeunes étudiants, forme 13,3 % de la population et compte 8 645 personnes.
- Les jeunes adultes de 25 à 34 ans recensés sont au nombre de 7 440, soit 11,4 % de la population totale.
- Le groupe des adultes de 35 à 64 ans représente 43,0 % du total et compte 27 980 habitants.
- Le nombre d'aînés, âgés entre 65 et 79 ans, atteint 6 075 personnes et occupe une part équivalente à 9,3 % de la population.
- Les personnes faisant partie du 4^e âge, soit 80 ans ou plus sont au nombre de 1 730 et forment 2,7 % de la population de l'arrondissement.

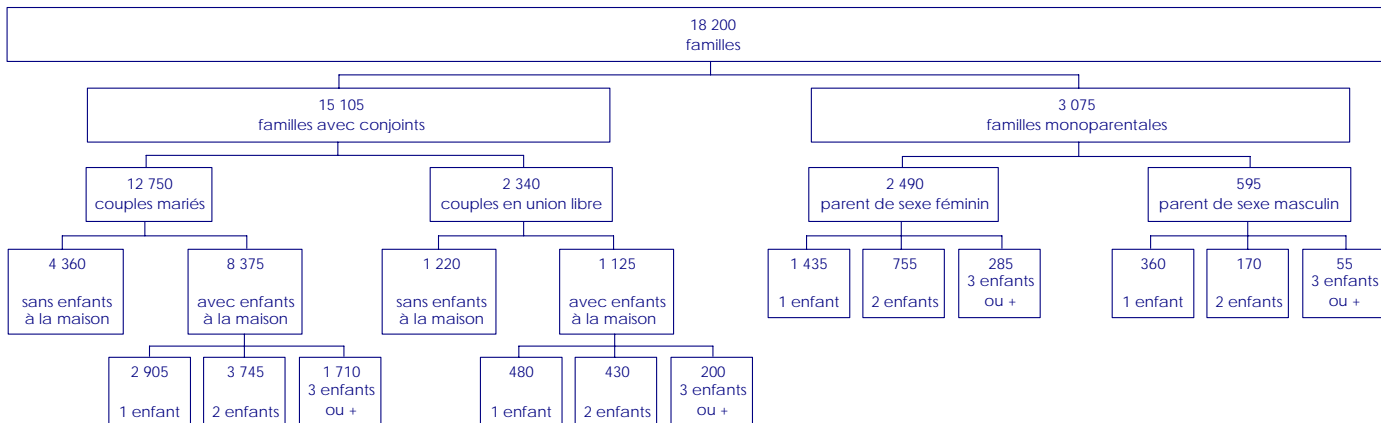
Pyramide des âges



Groupes d'âge	Hommes	Femmes	Total	%
0 - 4	1 890	1 800	3 690	5,7
5 - 9	2 305	2 115	4 420	6,8
10 - 14	2 485	2 535	5 020	7,7
15 - 19	2 350	2 290	4 640	7,1
20 - 24	2 065	1 940	4 005	6,2
25 - 29	1 700	1 840	3 540	5,4
30 - 34	1 775	2 125	3 900	6,0
35 - 39	2 340	2 635	4 975	7,7
40 - 44	2 900	3 045	5 945	9,1
45 - 49	2 760	2 890	5 650	8,7
50 - 54	2 240	2 395	4 635	7,1
55 - 59	1 890	1 980	3 870	6,0
60 - 64	1 385	1 520	2 905	4,5
65 - 69	1 020	1 305	2 325	3,6
70 - 74	890	1 180	2 070	3,2
75 - 79	740	940	1 680	2,6
80 - 84	395	625	1 020	1,6
85 +	205	505	710	1,1
Total	31 335	33 665	65 000	100,0

Familles

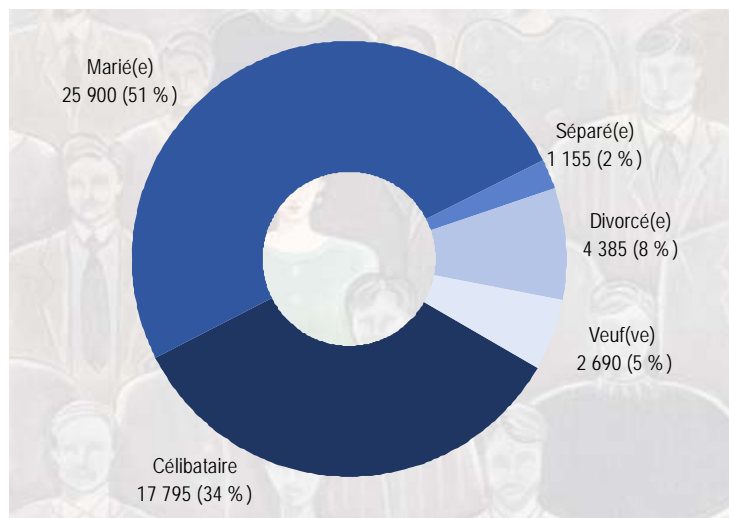
Type de familles



Familles selon l'âge des enfants à la maison

	Nombre	%
Nombre de familles avec enfants	12 575	--
Nombre total d'enfants à la maison	23 215	100,0
Moins de 6 ans	4 370	18,9
6 à 14 ans	8 640	37,3
15 à 17 ans	2 725	11,8
18 à 24 ans	4 910	21,2
25 ans et plus	2 535	10,9
Nombre moyen d'enfants à la maison	1,8	--

État matrimonial légal des personnes de 15 ans et plus



- L'arrondissement compte 18 200 familles, dont 15 105 familles avec conjoints (83,0 %) et 3 075 familles monoparentales (17,0 %).
- Parmi les 15 105 familles avec conjoints, on dénombre 12 750 couples mariés légalement (84,4 %), alors que 2 340 vivent en union libre (15,6 %).
- Au sein des 12 750 couples mariés, on retrouve 4 360 couples sans enfants à la maison (34,2 %) et 8 375 avec enfants (65,8 %).
- Parmi les 2 340 couples en union libre, 1 220 n'ont pas d'enfants à la maison (52,1 %), tandis que 1 125 en ont (47,9 %).
- Des 3 075 familles monoparentales, 2 490 ont à leur tête un parent de sexe féminin (81,0 %) et 595, un parent de sexe masculin (19,0 %).
- On dénombre 12 575 familles avec enfants (69,1 % des familles) dans l'arrondissement au sein desquelles vivent 23 215 enfants.
- De ces enfants, 4 370 ont moins de 6 ans, soit 18,9 % et 2 535 sont âgés de 25 ans ou plus, soit 10,9 %.
- Le nombre moyen d'enfants à la maison est de 1,8 par famille avec enfants.
- Parmi les personnes de 15 ans et plus qui habitent sur le territoire, on compte 25

Ménages privés

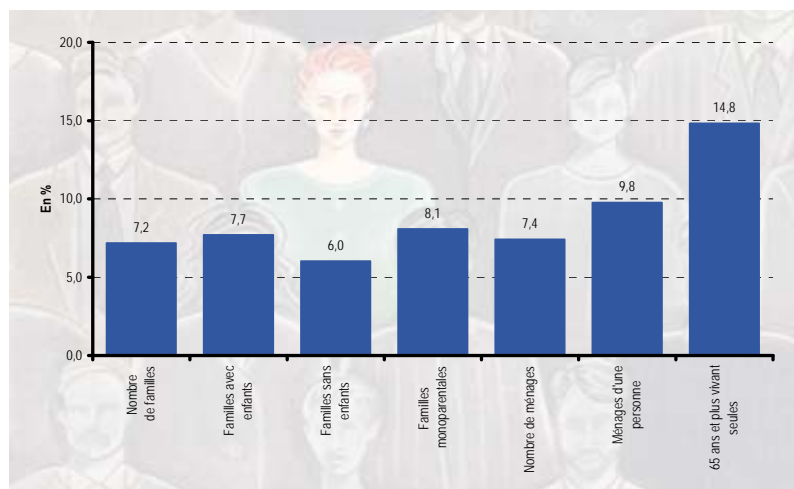
- On dénombre 23 745 ménages privés sur le territoire de l'arrondissement au sein desquels vivent 64 285 personnes.
- Les ménages composés de deux personnes sont les plus nombreux. On en compte 6 875, soit 29 % du total des ménages.
- La taille moyenne d'un ménage est de 2,7 personnes.

Taille des ménages privés

	Nombre	%
Nombre total de personnes dans les ménages privés	64 285	--
Nombre de ménages privés	23 745	--
1 personne	5 560	23,4
2 personnes	6 875	29,0
3 personnes	4 200	17,7
4 à 5 personnes	6 190	26,1
6 personnes ou plus	905	3,8
Nombre moyen de personnes dans les ménages	2,7	--

Variation du nombre de familles et de ménages, 2001 à 2006

- Au cours de la période quinquennale 2001-2006, le nombre de familles a varié de 7,2 % et ce sont les familles avec enfants qui ont le plus contribué à cette croissance avec 7,7 % de hausse. Les familles sans enfants ont pour leur part augmenté de 6 %.
- Le nombre de familles monoparentales sur le territoire s'est accru de 8,1 %.
- En 2006, les ménages sont de 7,4 % plus nombreux qu'en 2001.
- Les ménages composés d'une seule personne ont fait un bond de 9,8 %.
- Les personnes de 65 ans et plus vivant seules ont augmenté de 14,8 % au cours des cinq dernières années.



Personnes de 65 ans et plus vivant seules

	2006
Personnes de 65 ans et plus vivant seules	1 780
Total des personnes de 65 ans et plus dans les ménages privés	7 345
Part des personnes de 65 ans et plus vivant seules en %	24,2

- On compte 1 780 personnes de 65 ans et plus qui vivent seules, soit 24,2 % de l'ensemble des personnes de 65 ans et plus qui vivent dans un ménage privé.

Logements privés

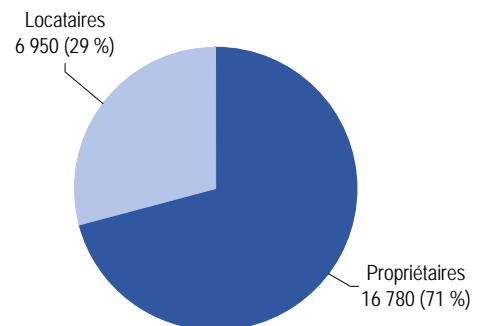
Caractéristiques des logements

	Nombre	%
Nombre de logements privés occupés	23 740	--
Nombre moyen de pièces par logement	6,4	--
Nombre moyen de chambres à coucher par logement	2,8	--
Type de construction résidentielle		
Maison individuelle non attenante	12 475	52,5
Maison jumelée	1 180	5,0
Maison en rangée	1 715	7,2
Appartement, duplex	235	1,0
Appartement, immeuble de cinq étages ou plus	1 095	4,6
Appartement, immeuble de moins de cinq étages	7 025	29,6
Autre maison individuelle attenante	25	0,1
Logement mobile	10	0,0

- On dénombre 23 740 logements sur le territoire de l'arrondissement.
- Un logement compte en moyenne 6,4 pièces dont 2,8 chambres à coucher.
- La maison individuelle est le type de logement le plus répandu : on en dénombre 12 475, ce qui représente 52,5 % de l'ensemble des logements.

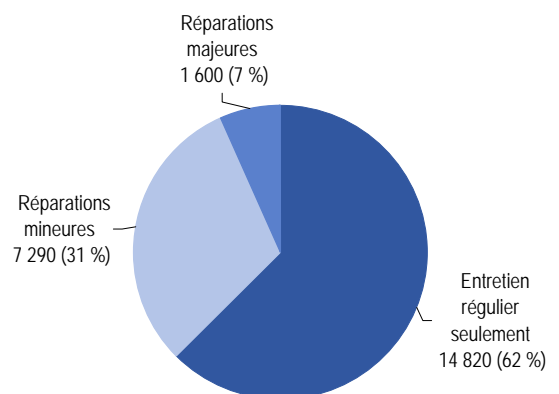
Mode d'occupation des logements

- Parmi les 23 740 logements de l'arrondissement, 6 950 sont occupés par des locataires, soit 29 % de l'ensemble.
- En complément, on compte 16 780 logements dont l'occupant est propriétaire, ce qui représente 71 % de l'ensemble des logements.



État du logement

- Lors du recensement de la population, l'état du logement est évalué par l'occupant. Ainsi, 14 820 logements, soit 62 % de l'ensemble des logements sur le territoire nécessitent un entretien régulier seulement, selon l'occupant.
- Des réparations mineures seraient souhaitables pour 7 290 logements (31 % de l'ensemble), alors que 1 600 logements, soit 7 %, exigeraient des réparations majeures.



Coûts d'habitation - locataires

- Le loyer brut mensuel d'un logement occupé par un locataire est de 674 \$ en moyenne dans l'arrondissement.
- Un total de 2 395 ménages doivent consacrer au moins 30 % de leur revenu pour se loger. Ils représentent plus de 34 % des ménages locataires.

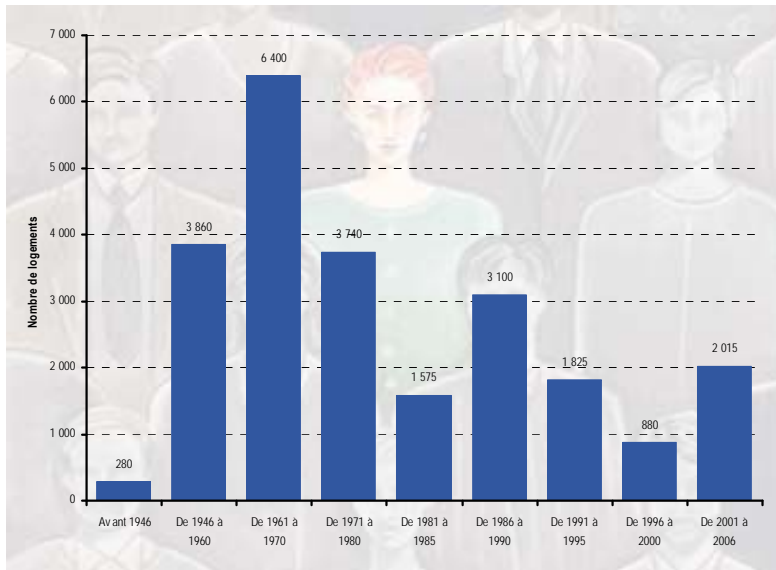
Locataires	
Loyer brut mensuel moyen (\$)	674
Ménages consacrant 30 % et plus de leur revenu au loyer brut	2 395
Part des ménages consacrant 30 % et plus de leur revenu au loyer brut	34,4%

Coûts d'habitation - propriétaires

- Les propriétaires de l'arrondissement évaluaient la valeur moyenne de leur logement à 252 425 \$ en 2006.
- Les dépenses mensuelles liées à la propriété, telles que l'impôt foncier, les paiements hypothécaires et les frais de copropriété sont évaluées à 1 004 \$ en moyenne.
- Au total, 3 035 ménages propriétaires consacrent au moins 30 % de leur revenu aux dépenses de propriété. Ils comptent pour 18 % de l'ensemble des ménages propriétaires.

Propriétaires	
Valeur moyenne du logement (\$)	252 425
Dépenses mesuelles moyennes de propriété (\$)	1 004
Ménages consacrant 30 % et plus de leur revenu aux dépenses de propriété	3 035
Part des ménages consacrant 30 % et plus de leur revenu aux dépenses de propriété	18,1%





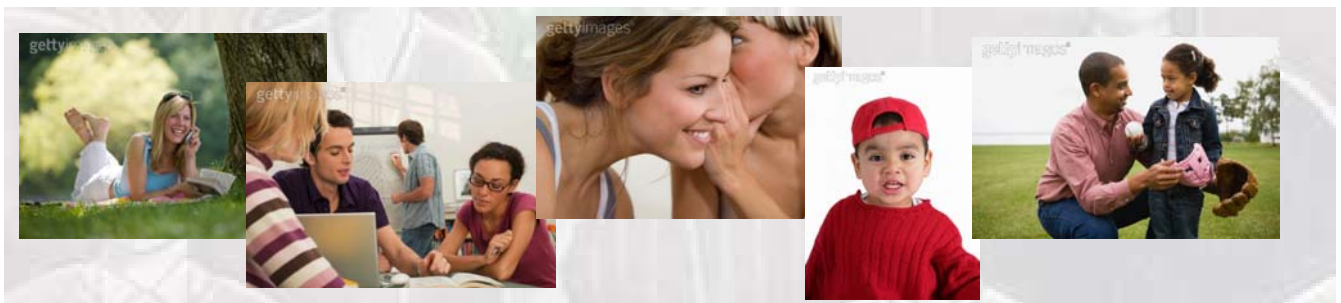
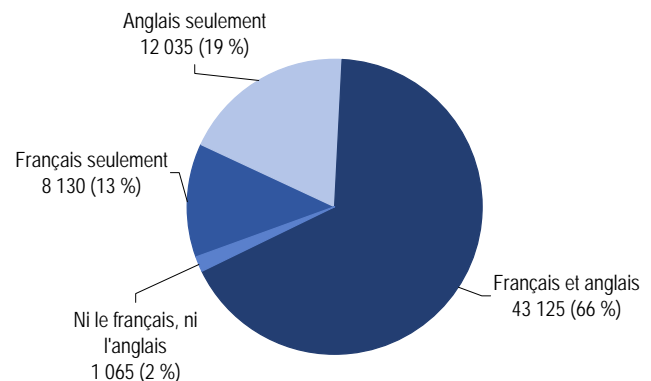
Période de construction du logement

- La plus importante phase de construction des logements sur le territoire de l'arrondissement s'est déroulée de 1961 à 1970, alors qu'on dénombre 6 400 logements construits pendant cette période.
- Entre 2001 et 2006, 2 015 logements sont venus s'ajouter à l'ensemble des logements déjà existants.

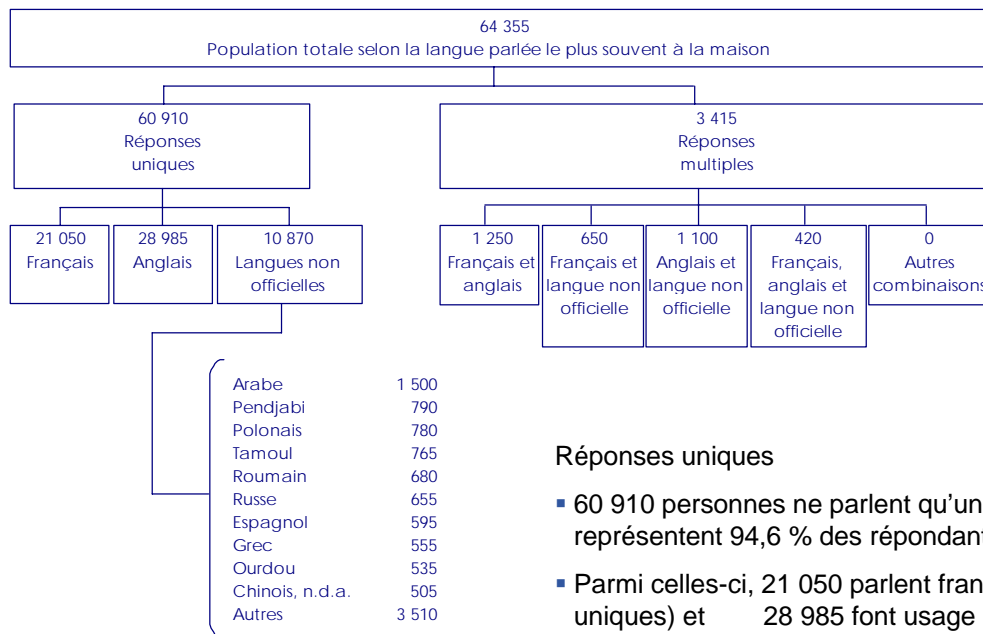
Langues

Connaissance des langues officielles

- Au sein de l'arrondissement, 43 125 personnes, soit 66 % de la population, peuvent soutenir une conversation à la fois en français et en anglais.
- 8 130 personnes sont unilingues francophones, soit 13 %, tandis que les 12 035 unilingues anglophones représentent 19 % de l'ensemble de la population.
- Une proportion de 2 % de la population, soit 1 065 personnes ne peuvent converser ni en français, ni en anglais.



Langue parlée le plus souvent à la maison



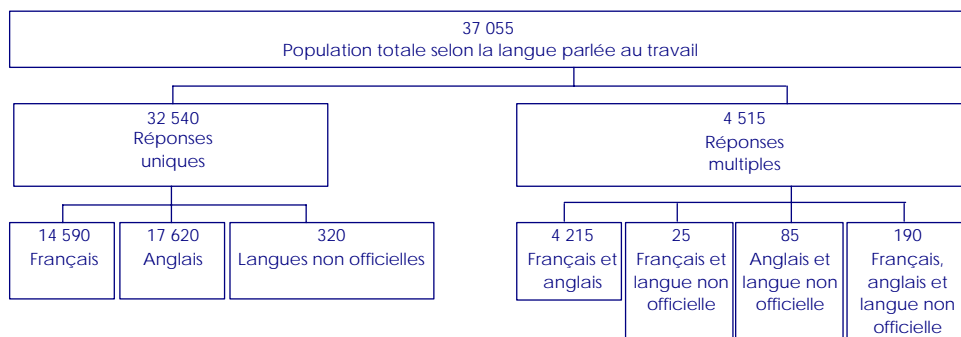
Réponses multiples

- 3 415 personnes parlent plus d'une langue à la maison. Elles comptent pour 5,4 % de l'ensemble des répondants.
- Parmi celles-ci, 1 250 (36,6 % des réponses multiples) utilisent à la fois le français et l'anglais, alors que 1 100 personnes (32,2 %) font usage de l'anglais et d'une autre langue que le français.

Réponses uniques

- 60 910 personnes ne parlent qu'une seule langue à la maison. Elles représentent 94,6 % des répondants.
- Parmi celles-ci, 21 050 parlent français (34,6 % des réponses uniques) et 28 985 font usage de l'anglais (47,6 %). Les personnes qui utilisent une langue autre que le français ou l'anglais sont au nombre de 10 870 (17,8 %). L'arabe vient au premier rang (1 500 personnes), suivi du pendjabi (790 personnes) et du polonais (780 personnes).

Langue parlée au travail*



Réponses multiples

- On compte 4 515 personnes qui font usage de plus d'une langue dans le cadre de leur travail, soit 12 % de la population de 15 ans et plus en emploi.
- Parmi celles-ci, 4 215 (93 % des réponses multiples) font usage du français et de l'anglais, alors que 190 personnes (4 %) utilisent à la fois le français, l'anglais et une autre langue.

Réponses uniques

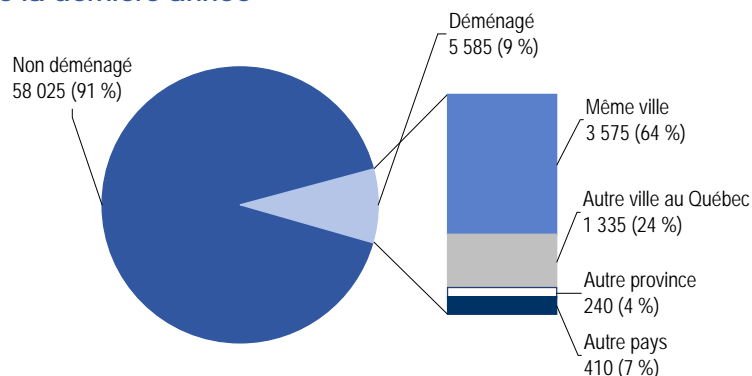
- Parmi la population de 15 ans et plus en emploi, 32 540 personnes ne parlent qu'une seule langue au travail, soit une proportion de 88 %.
- Sur ce nombre, 17 620 utilisent l'anglais (54 % des réponses uniques) et 14 590 parlent le français (45 %). Les personnes qui font usage d'une autre langue que le français ou l'anglais sont au nombre de 320 (1 %).

* Entre le 1er janvier 2005 et le 16 mai 2006.

Mobilité

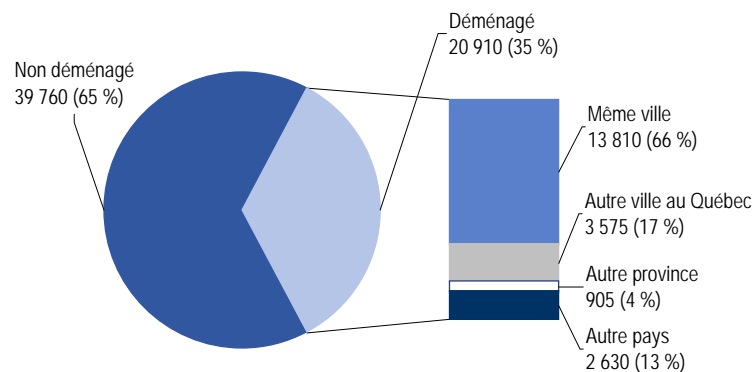
- 9 % de la population de l'arrondissement a déménagé au cours de l'année précédant le recensement, soit un total de 5 585 personnes.
- Parmi celles-ci, 3 575 personnes (64 %) habitaient déjà la ville de Montréal; 1 335 personnes (24 %) provenaient d'une autre ville au Québec, 240 (4 %) habitaient dans une autre province et 410 (7 %), dans un autre pays.

Au cours de la dernière année



- 20 910 personnes ont déménagé au cours des cinq années précédant le recensement, ce qui représente 35 % de la population de l'agglomération.
- De ce nombre, 13 810 personnes (66 %) provenaient de la ville de Montréal; 3 575 personnes (17 %) habitaient dans une autre ville au Québec, 905 personnes (4 %) vivaient dans une autre province et 2 630 personnes (13 %) dans un autre pays.

Au cours des 5 dernières années

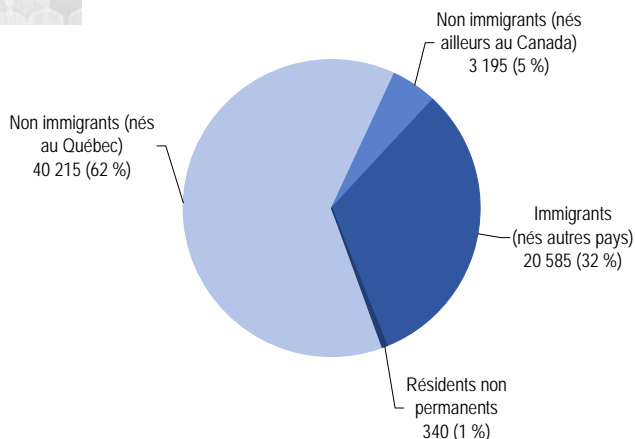


Citoyenneté

	Nombre	%
Population totale selon la citoyenneté	64 350	--
Citoyens canadiens	59 965	93,2
<i>Âgés de moins de 18 ans</i>	15 050	23,4
<i>Âgés de 18 ans et plus</i>	44 940	69,8
Citoyens non canadiens	4 375	6,8

- La population de l'arrondissement se compose de 59 965 citoyens canadiens, qui comptent pour 93 % de la population, et de 4 375 personnes qui ne sont pas reconnues légalement comme étant des citoyens canadiens, soit une proportion de 7 % de la population.

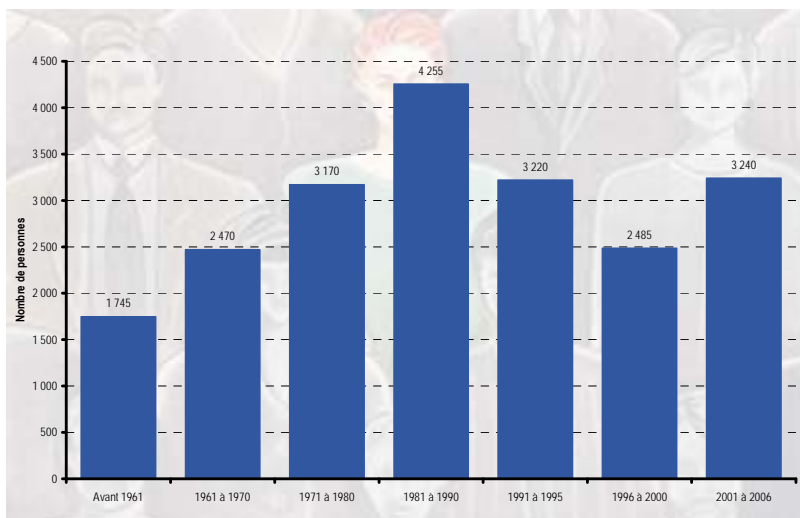
Immigration



Statut d'immigrant

- La population immigrante se chiffre à 20 585 personnes et compte pour 32 % de la population totale de l'arrondissement.
- Les résidents non permanents sont pour leur part au nombre de 340 personnes, soit une proportion équivalente à 1 %.
- Parmi la population non immigrante, on dénombre 40 215 personnes nées au Québec (62 %) et 3 195 personnes nées dans une autre province du Canada (5 %).

Période d'immigration



- 16 % de la population immigrante est arrivée au Canada entre 2001 et 2006, soit un total de 3 240 personnes. Ces nouveaux immigrants représentent 5 % de la population totale de l'arrondissement.
- 2 485 personnes ont immigré entre 1996 et 2000 (12 %), tandis que 3 220 personnes (16 %) sont arrivées au cours de la période quinquennale précédente, soit de 1991 à 1995.
- 1 745 sont des immigrants de longue date, arrivés avant 1961. Ils comptent pour 8 % de la population immigrante.

- 43 % des immigrants étaient âgés de 25 à 44 ans au moment de l'immigration, alors que 26 % avaient moins de 15 ans.

- Parmi la population de 15 ans et plus de l'arrondissement, 19 795 personnes (39 %) sont nées à l'extérieur du Canada et sont donc considérées comme des immigrants de 1^e génération.
- Les immigrants de 2^e génération dont au moins un des deux parents est né à l'extérieur du Canada, comptent pour 20 % des 15 ans et plus. Ils sont au nombre de 10 295 personnes.

- 21 195 personnes de 15 ans et plus (41 %) sont nées au Canada, de parents canadiens. Elles sont classées dans le groupe de la 3^e génération ou

Âge à l'immigration et statut des générations

	Nombre	%
Population totale des immigrants selon l'âge à l'immigration	20 585	100,0
Moins de 5 ans	1 675	8,2
5 à 14 ans	3 625	17,6
15 à 24 ans	4 705	22,9
25 à 44 ans	8 915	43,4
45 ans et plus	1 630	7,9
Population totale de 15 ans et plus selon le statut des générations	51 290	100,0
1 ^e génération	19 795	38,6
2 ^e génération	10 295	20,1
3 ^e génération ou plus	21 195	41,3

Lieu de naissance des immigrants

	Nombre	%
Total des immigrants selon certains lieux de naissance	20 600	100,0
Inde	1 195	6,1
Haïti	1 170	5,9
Égypte	1 060	5,4
Roumanie	900	4,6
Liban	870	4,4
Pologne	845	4,3
Italie	805	4,1
Sri Lanka	605	3,1
Royaume-Uni	590	3,0
Chine, République populaire de	585	3,0
Pakistan	570	2,9
Philippines	565	2,9
Iran	545	2,8
Grèce	475	2,4
Allemagne	475	2,4
France	450	2,3
États-Unis d'Amérique	385	1,9
Maroc	380	1,9
Trinité-et-Tobago	360	1,8
Russie, Fédération de	325	1,6
Jamaïque	295	1,5
Guyana	290	1,5
Algérie	275	1,4
Portugal	260	1,3
Viet Nam	230	1,2
Colombie	210	1,1
Ukraine	205	1,0
El Salvador	155	0,8
Hongrie	150	0,8
Israël	145	0,7
Cambodge	140	0,7
Pérou	130	0,7
Hong Kong, zone administrative spéciale	105	0,5
Chili	90	0,5
Belgique	65	0,3
Mexique	50	0,3
Bangladesh	50	0,3
Corée du Sud	50	0,3
Autre pays	3 700	18,7

- Les trois principaux pays de naissance des immigrants sont l'Inde, Haïti et l'Égypte, chacun comptant respectivement pour 6 %, 6 % et 5 % de la population immigrante.

Lieu de naissance des nouveaux immigrants

	Nombre	%
Total des nouveaux immigrants selon certains lieux de naissance	3 245	100,0
Roumanie	390	12,3
Maroc	195	6,1
Pakistan	190	6,0
Haiti	165	5,2
Inde	165	5,2
Philippines	145	4,6
Russie, Fédération de	130	4,1
Algérie	125	3,9
Colombie	125	3,9
Liban	95	3,0
Chine, République populaire de	95	3,0
Égypte	90	2,8
France	75	2,4
Sri Lanka	75	2,4
Iran	65	2,0
Israël	60	1,9
Pérou	50	1,6
États-Unis d'Amérique	45	1,4
Ukraine	40	1,3
Mexique	20	0,6
Jamaïque	20	0,6
Hongrie	15	0,5
Portugal	10	0,3
Royaume-Uni	10	0,3
Pologne	10	0,3
Viet Nam	10	0,3
Italie	10	0,3
Chili	10	0,3
Belgique	10	0,3
Bangladesh	10	0,3
Grèce	10	0,3
Trinité-et-Tobago	10	0,3
Guyana	10	0,3
Autre pays	695	21,9

- Les nouveaux immigrants, qui ont obtenu leur statut d'immigrant reçu entre 2001 et 2006, proviennent principalement de la Roumanie (12 %), du Maroc (6 %) et du Pakistan (6 %).

Minorités visibles

- Les 18 430 personnes qui font partie des minorités visibles constituent 29 % de la population totale de l'arrondissement.
- Parmi ces personnes, 5 760 appartiennent au groupe des Noirs (31 % des minorités visibles) et 4 280 (23 %) au groupe des Sud-Asiatiques.
- Le groupe des Arabes est composé de 2 890 personnes et représente 16 % de la population des minorités visibles.

	Nombre	%
Total de la population selon les groupes de minorités visibles	64 360	100,0
Total de la population des minorités visibles	18 430	28,6
Noir	5 760	31,3
Sud-Asiatique	4 280	23,2
Arabe	2 890	15,7
Chinois	1 595	8,7
Latino-Américain	940	5,1
Philippin	815	4,4
Asiatique occidentale	655	3,6
Asiatique du Sud-Est	645	3,5
Japonais	85	0,5
Coréen	65	0,4
Autres minorités visibles	700	3,8

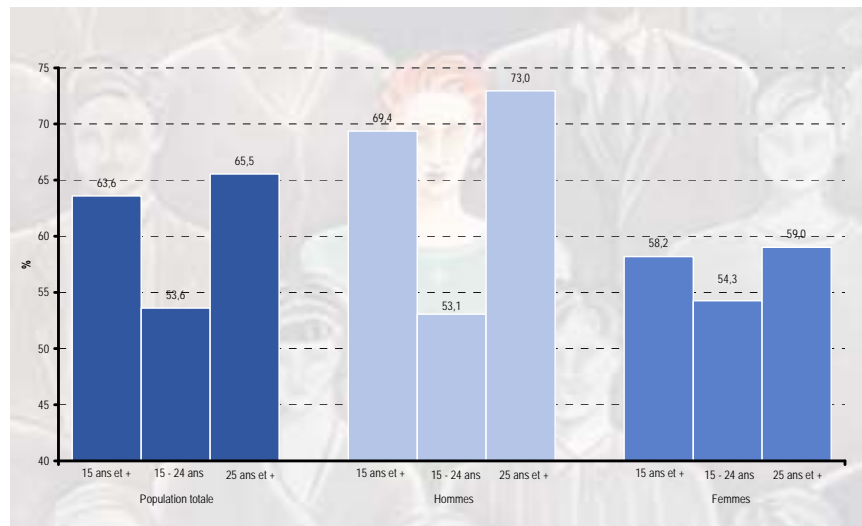


Activité économique

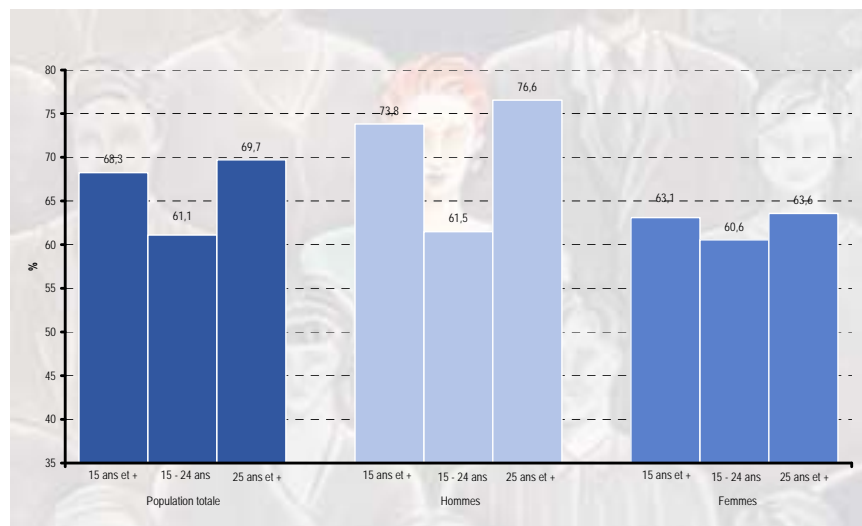
	Population totale			Hommes			Femmes		
	15 ans et plus	15 - 24 ans	25 ans et plus	15 ans et plus	15 - 24 ans	25 ans et plus	15 ans et plus	15 - 24 ans	25 ans et plus
Population totale de 15 ans et plus selon l'activité	51 275	8 600	42 660	24 510	4 325	20 175	26 780	4 285	22 480
Population inactive	16 265	3 350	12 920	6 400	1 655	4 730	9 880	1 685	8 195
Population active	35 000	5 255	29 740	18 095	2 660	15 445	16 895	2 595	14 290
Personnes occupées	32 605	4 610	27 960	17 000	2 295	14 720	15 585	2 325	13 270
Chômeurs	2 395	640	1 755	1 105	370	730	1 290	270	1 025

- On compte 51 275 personnes de 15 ans et plus sur le territoire de l'arrondissement en 2006. Parmi celles-ci, 16 265 personnes sont inactives (ex.: étudiant, personnes au foyer, retraités, malades, etc.) alors que 35 000 sont sur le marché du travail.
- Cette population active se compose de 32 605 personnes au travail et 2 395 chômeurs.
- On compte 18 095 hommes et 16 895 femmes au sein de la population active, dont 17 000 hommes et 15 585 femmes au travail.
- Un total de 1 105 hommes et de 1 290 femmes étaient en recherche d'emploi au moment du recensement.
- L'arrondissement compte 5 255 jeunes de 15 à 24 ans sur le marché du travail. Parmi ceux-ci, 4 610 occupent une emploi tandis que 640 sont en chômage.
- Le taux d'emploi indique la proportion des personnes occupées dans l'ensemble de la population de 15 ans et plus. Ce taux atteint 63,6 % au sein de la population active de l'arrondissement. Il est de 69,4 % chez les hommes et de 58,2 % chez les femmes.
- Le taux d'activité mesure pour sa part la proportion que représente la population active dans l'ensemble de la population de 15 ans et plus. Ainsi, ce taux affiche 68,3 % pour l'ensemble de l'arrondissement, alors qu'il est de 73,8 % pour les hommes et de 63,1 % pour

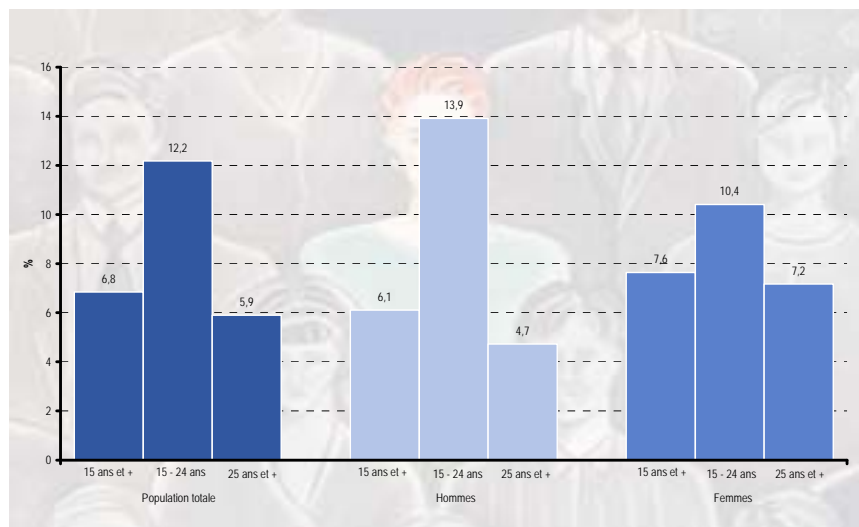
Taux d'emploi



Taux d'activité



Taux de chômage



- Le taux de chômage représente la proportion des personnes en chômage dans l'ensemble de la population active. Il atteint 6,8 % au sein de la population active de l'arrondissement en 2006.
- Une proportion de 6,1 % des hommes et de 7,6 % des femmes étaient en recherche d'emploi lors du recensement.
- Le taux de chômage affiche 12,2 % chez les jeunes de 15 à 24 ans. Il est de 13,9 % chez les jeunes hommes et de 10,4 % chez les jeunes filles.

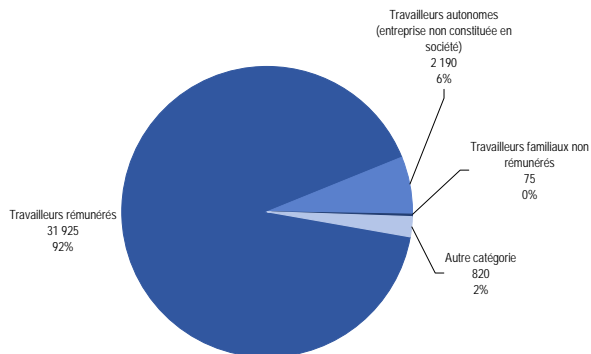
Secteurs d'activité

	Population totale		Hommes		Femmes	
		%		%		%
Population active totale de 15 ans et plus selon l'industrie	35 005	100,0	18 115	100,0	16 900	100,0
Industrie - Sans objet	810	2,3	355	2,0	470	2,8
Toutes les industries	34 175	97,6	17 740	97,9	16 420	97,2
11 Agriculture, foresterie, pêche et chasse	80	0,2	60	0,3	10	0,1
21 Extraction minière et extraction de pétrole et de gaz	20	0,1	30	0,2	0	0,0
22 Services publics	170	0,5	120	0,7	35	0,2
23 Construction	925	2,7	860	4,8	60	0,4
31-33 Fabrication	5 390	15,8	3 465	19,5	1 940	11,8
41 Commerce de gros	3 105	9,1	1 805	10,2	1 290	7,9
44-45 Commerce de détail	4 330	12,7	1 965	11,1	2 355	14,3
48-49 Transport et entreposage	2 245	6,6	1 600	9,0	640	3,9
51 Industrie de l'information et industrie culturelle	1 175	3,4	595	3,4	550	3,3
52 Finance et assurances	1 565	4,6	615	3,5	935	5,7
53 Services immobiliers et services de location et de location à bail	720	2,1	385	2,2	335	2,0
54 Services professionnels, scientifiques et techniques	3 235	9,5	1 830	10,3	1 400	8,5
55 Gestion de sociétés et d'entreprises	40	0,1	10	0,1	30	0,2
56 Services administratifs, services de soutien, services de gestion des déchets et services d'assainissement	1 405	4,1	825	4,7	550	3,3
61 Services d'enseignement	2 045	6,0	595	3,4	1 430	8,7
62 Soins de santé et assistance sociale	3 235	9,5	560	3,2	2 665	16,2
71 Arts, spectacles et loisirs	540	1,6	300	1,7	250	1,5
72 Hébergement et services de restauration	1 790	5,2	995	5,6	795	4,8
81 Autres services (sauf les administrations publiques)	1 235	3,6	605	3,4	625	3,8
91 Administrations publiques	875	2,6	435	2,5	430	2,6

- Parmi la population active de 15 ans et plus qui habite l'arrondissement, on compte 5 390 personnes (16 % de la population active) qui travaillent dans un établissement faisant partie du secteur de la fabrication, 4 330 personnes (13 %) qui oeuvrent dans un établissement de commerce de détail, et 3 235 individus (10 %) qui travaillent dans un établissement qui offre des services professionnels, scientifiques ou techniques. Le même nombre, soit 3 235 personnes, travaillent dans un établissement de soins de santé ou d'assistance sociale.

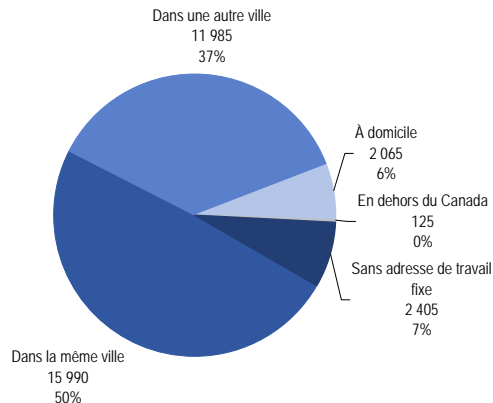
Travail

Catégorie de travailleurs



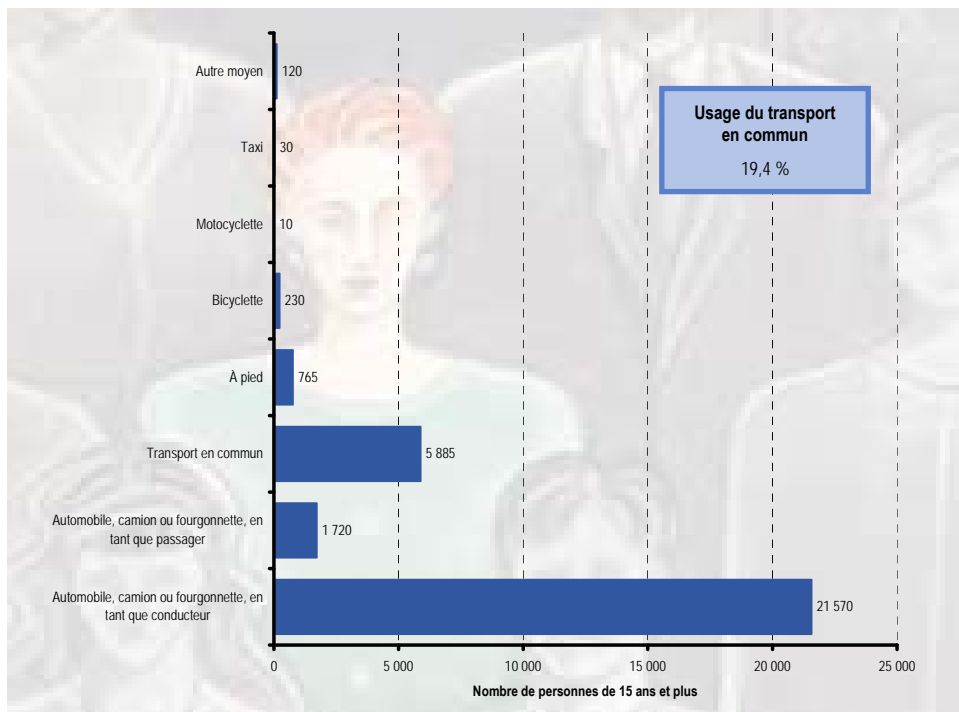
- 31 925 personnes, soit 92 % de la population de 15 ans et plus, font partie de la catégorie des travailleurs rémunérés, alors que 2 190 individus (6 %) sont des travailleurs autonomes (non constitués en société).
- Les travailleurs familiaux non rémunérés sont au nombre de 75 et comptent pour à peine 0,2 % de l'ensemble.

Lieu de travail



- Parmi la population de 15 ans et plus, 15 990 personnes (50 %) travaillent dans la même ville que celle où ils habitent, tandis que 11 985 individus (37 %) se déplacent vers une autre ville pour travailler. Un total de 2 065 personnes (6 %) travaillent à domicile, alors que 2 405 (7 %) n'ont pas d'adresse de travail fixe.

Mode de transport utilisé pour se rendre au travail



- 23 290 personnes, soit près de 77 % de la population de 15 ans et plus utilise l'automobile pour se rendre au travail, soit en tant que conducteur ou en tant que passager.
- Par ailleurs, 19 % des travailleurs font usage du transport en commun, soit l'équivalent de 5 885 personnes.
- 765 personnes (3 %) se rendent au travail à pied et 230 (1 %) à vélo.

Professions

	Population totale		Hommes		Femmes	
	totale	%		%		%
Population active totale de 15 ans et plus selon la profession	35 000	100,0	18 125	100,0	16 890	100,0
Profession - Sans objet	835	2,4	355	2,0	445	2,6
Toutes les professions	34 180	97,7	17 745	97,9	16 425	97,2
A Gestion	4 405	12,9	2 890	16,3	1 510	9,2
A0 Cadres supérieurs	635	1,9	520	2,9	125	0,8
A1 Directeurs spécialistes	1 635	4,8	1 050	5,9	600	3,7
A2 Directeurs de la vente au détail, de la restauration et des services d'hébergement	955	2,8	605	3,4	325	2,0
A3 Autres directeurs, n.c.a.	1 145	3,3	710	4,0	455	2,8
B Affaires, finance et administration	7 755	22,7	2 600	14,7	5 140	31,3
B0 Personnel professionnel en gestion des affaires et en finance	1 115	3,3	545	3,1	555	3,4
B1 Personnel d'administration des finances et des assurances	370	1,1	65	0,4	270	1,6
B2 Secrétaires	680	2,0	0	0,0	675	4,1
B3 Personnel administratif et de réglementation	760	2,2	245	1,4	500	3,0
B4 Personnel de supervision du travail de bureau	320	0,9	180	1,0	130	0,8
B5 Personnel de bureau	4 520	13,2	1 545	8,7	2 975	18,1
C Sciences naturelles et appliquées et professions apparentées	3 710	10,9	2 855	16,1	865	5,3
C0 Personnel professionnel des sciences naturelles et appliquées et personnel assimilé	2 460	7,2	1 820	10,3	615	3,7
C1 Personnel technique relié aux sciences naturelles et appliquées	1 255	3,7	1 040	5,9	220	1,3
D Secteur de la santé	1 810	5,3	330	1,9	1 470	8,9
D0 Personnel professionnel des soins de santé	405	1,2	105	0,6	275	1,7
D1 Professionnels en sciences infirmières	485	1,4	45	0,3	425	2,6
D2 Personnel technique et personnel assimilé du secteur de la santé	450	1,3	85	0,5	360	2,2
D3 Personnel de soutien des services de santé	485	1,4	55	0,3	415	2,5
E Sciences sociales, enseignement, administration publique et religion	2 605	7,6	715	4,0	1 895	11,5
E0 Juges, avocats, psychologues, travailleurs sociaux, ministres du culte et agents des politiques et des programmes	620	1,8	205	1,2	380	2,3
E1 Enseignants	1 130	3,3	380	2,1	760	4,6
E2 Personnel paraprofessionnel du droit, des services sociaux, de l'enseignement et de la religion, n.c.a.	855	2,5	105	0,6	730	4,4
F Arts, culture, sports et loisirs	885	2,6	370	2,1	510	3,1
F0 Personnel professionnel des arts et de la culture	375	1,1	160	0,9	220	1,3
F1 Personnel technique des arts, de la culture, des sports et des loisirs	490	1,4	200	1,1	275	1,7
G Ventes et services	8 055	23,6	3 915	22,1	4 125	25,1
G0 Personnel de supervision des ventes et des services	255	0,7	105	0,6	130	0,8
G1 Personnel de la vente en gros technique et non technique, de l'assurance et de l'immobilier,	1 215	3,6	785	4,4	430	2,6
G2 Vendeurs et commis-vendeurs	1 660	4,9	760	4,3	920	5,6
G3 Caissiers	765	2,2	155	0,9	600	3,7
G4 Chefs et cuisiniers	405	1,2	340	1,9	50	0,3
G5 Personnel des services des aliments et boissons	450	1,3	175	1,0	270	1,6
G6 Personnel des services de protection	300	0,9	240	1,4	70	0,4
G7 Personnel de l'hébergement et des voyages et préposés dans les sports et les loisirs	360	1,1	115	0,6	240	1,5
G8 Personnel de soutien familial et de garderie	410	1,2	55	0,3	340	2,1
G9 Personnel de la vente et des services, n.c.a.	2 195	6,4	1 105	6,2	1 070	6,5
H Métiers, transport et machinerie	3 030	8,9	2 860	16,1	170	1,0
H0 Entrepreneurs et contremaîtres du personnel des métiers et des transports	165	0,5	155	0,9	20	0,1
H1 Personnel des métiers de la construction	315	0,9	295	1,7	0	0,0
H2 Mécaniciens de machines fixes, opérateurs de réseaux électriques et électriciens et monteurs de télécommunications	195	0,6	155	0,9	10	0,1
H3 Machinistes, personnel du formage, profilage et montage du métal	355	1,0	350	2,0	10	0,1
H4 Mécaniciens	570	1,7	590	3,3	0	0,0
H5 Autres métiers, n.c.a.	190	0,6	170	1,0	20	0,1
H6 Conducteurs d'équipement lourd et grutiers et foreurs	20	0,1	20	0,1	0	0,0
H7 Conducteurs de matériel de transport et personnel assimilé, sauf les manoeuvres	805	2,4	730	4,1	80	0,5
H8 Aides de soutien des métiers, manoeuvres en construction et de transport et personnel assimilé	425	1,2	360	2,0	55	0,3
I Professions propres au secteur primaire	225	0,7	200	1,1	15	0,1
I0 Professions propres à l'agriculture, sauf les manoeuvres	65	0,2	60	0,3	0	0,0
I1 Professions propres à l'exploitation forestière, minière, pétrolière et gazière et à la pêche, sauf les manoeuvres	0	0,0	0	0,0	0	0,0
I2 Personnel élémentaire de la production primaire	180	0,5	140	0,8	20	0,1
J Transformation, fabrication et services d'utilité publique	1 635	4,8	975	5,5	645	3,9
J0 Surveillants dans la fabrication	235	0,7	165	0,9	45	0,3
J1 Opérateurs de machines dans la fabrication	565	1,7	295	1,7	235	1,4
J2 Monteurs dans la fabrication	535	1,6	350	2,0	195	1,2
J3 Manoeuvres dans la transformation, la fabrication et les services d'utilité publique	295	0,9	165	0,9	155	0,9

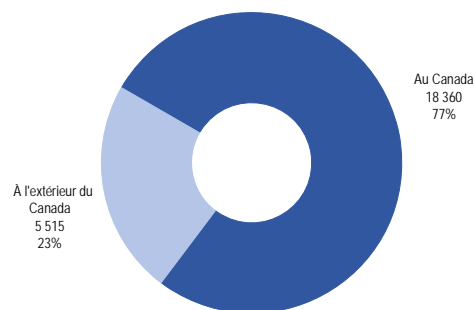
- La profession indique le type d'emploi occupé par la population active de 15 ans et plus. Ainsi, 8 055 personnes (24 %) occupent un poste dans le domaine des ventes et services, tandis que 7 755 individus (23 %) ont un emploi relié aux affaires, à la finance ou à l'administration.
- Les emplois dans le domaine des ventes et services regroupent la plus forte proportion d'hommes actifs (22 %), tandis que la plus importante concentration de femmes actives (31 %) est observée dans les emplois reliés aux affaires, à la finance ou à l'administration.

Scolarité

Population totale de 15 et plus selon le plus haut certificat, diplôme ou grade	Population totale de 15 ans et plus		Population totale de 15 à 24 ans		Population totale de 25 à 64 ans		Population totale de 65 ans et plus	
		%		%		%		%
Population totale de 15 et plus selon le plus haut certificat, diplôme ou grade	51 305	100,0	8 610	100,0	35 265	100,0	7 430	100,0
Aucun certificat, diplôme ou grade	8 135	15,9	2 805	32,6	3 265	9,3	2 065	27,8
Certificat, diplôme ou grade	43 140	84,1	5 815	67,5	31 970	90,7	5 355	72,1
Diplôme d'études secondaires ou l'équivalent	13 190	25,7	3 110	36,1	8 080	22,9	2 000	26,9
Certificat ou diplôme d'apprenti ou d'une école de métiers	5 005	9,8	290	3,4	3 790	10,7	925	12,4
Certificat ou diplôme d'un collège, d'un cégep ou d'un autre établissement d'enseignement non universitaire	9 870	19,2	1 750	20,3	7 145	20,3	975	13,1
Certificat, diplôme ou grade universitaire	15 030	29,3	650	7,5	12 940	36,7	1 440	19,4
Certificat ou diplôme universitaire inférieur au baccalauréat	3 215	6,3	225	2,6	2 525	7,2	465	6,3
Certificat ou grade universitaire	11 785	23,0	415	4,8	10 395	29,5	975	13,1
Baccalauréat	7 740	15,1	350	4,1	6 820	19,3	570	7,7
Certificat ou diplôme universitaire supérieur au baccalauréat	1 020	2,0	20	0,2	910	2,6	90	1,2
Diplôme en médecine, en art dentaire, en médecine vétérinaire ou en optométrie	225	0,4	10	0,1	185	0,5	30	0,4
Maîtrise	2 325	4,5	45	0,5	2 090	5,9	190	2,6
Doctorat acquis	435	0,8	0	0,0	375	1,1	60	0,8

- 15 030 personnes, soit 29 % de la population de 15 ans et plus de l'arrondissement, ont fait des études universitaires, tandis que 8 135 individus (16 %) n'ont aucun certificat, diplôme ou grade.
- Parmi la population de 25 à 64 ans ayant entrepris des études postsecondaires, 18 360 personnes, soit 77 %, ont obtenu leur diplôme le plus élevé au Canada. À l'inverse, 5 515 individus (23 %) ont complété leurs études à l'extérieur du Canada.
- 28 % des diplômés de niveau postsecondaire âgés de 25 à 64 ans (6 660 personnes) ont obtenu leur grade dans le secteur du commerce, de la gestion et de l'administration publique.
- Chez les hommes, c'est dans l'architecture et le génie que l'on dénombre la plus importante concentration de diplômés, soit 4 630 personnes ou 40 % de la population masculine.
- La population féminine est pour sa part concentrée dans le commerce, la gestion et l'administration publique : 4 030 femmes y sont dénombrées, soit 33 % de la population féminine.

Lieu d'études postsecondaires des 25 à 64 ans



Population avec titres scolaires du niveau postsecondaire	Population de 25 à 64 ans avec titres scolaires du niveau postsecondaire		Hommes de 25 à 64 ans		Femmes de 25 à 64 ans	
		%		%		%
Population avec titres scolaires du niveau postsecondaire	23 875	100,0	11 680	100,0	12 195	100,0
Education	1 265	5,3	260	2,2	1 005	8,3
Arts visuels et d'interprétation, et technologie des communications	765	3,2	315	2,7	450	3,7
Sciences humaines	1 315	5,5	425	3,6	890	7,3
Sciences sociales et de comportements, et droit	2 315	9,7	725	6,2	1 590	13,1
Commerce, gestion et administration publique	6 660	28,0	2 630	22,5	4 030	33,3
Sciences physiques et de la vie, et technologies	1 325	5,6	730	6,2	595	4,9
Mathématiques, informatique et sciences de l'information	1 650	6,9	1 100	9,4	550	4,5
Architecture, génie et services connexes	5 270	22,1	4 630	39,6	640	5,3
Agriculture, ressources naturelles et conservation	175	0,7	150	1,3	25	0,2
Santé, parcs, récréation et conditionnement physique	2 300	9,7	365	3,1	1 935	16,0
Services personnels, de protection et de transport	760	3,2	355	3,0	405	3,3
Autres domaines d'études	0	0,0	0	0,0	0	0,0

Revenu personnel

- Au sein de la population de 15 ans et plus qui a un revenu, le revenu total est en moyenne de 34 245 \$ avant impôt et de 28 177 \$ après impôt.
- Le revenu moyen (avant impôt) des femmes, qui atteint 28 489 \$, est de 30 % inférieur à celui des hommes, qui est de 40 528 \$.

Revenu total* avant impôt (2005)

	Population totale		Hommes		Femmes	
	Nombre	%	Nombre	%	Nombre	%
Population de 15 ans et plus ayant un revenu (avant impôt)	48 260	100,0	23 075	100,0	25 190	100,0
Moins de 10 000 \$	9 935	20,6	4 145	18,0	5 765	22,9
10 000 \$ - 19 999 \$	9 225	19,1	3 430	14,9	5 785	23,1
20 000 \$ - 29 999 \$	7 400	15,3	3 160	13,7	4 230	16,9
30 000 \$ - 39 999 \$	6 185	12,8	2 930	12,7	3 245	12,9
40 000 \$ - 49 999 \$	4 815	10,0	2 435	10,6	2 370	9,4
50 000 \$ - 59 999 \$	3 395	7,0	1 955	8,5	1 435	5,7
60 000 \$ et plus	7 220	15,0	4 955	21,5	2 260	9,0
Revenu moyen avant impôt (\$)	34 245	--	40 528	--	28 489	--
Revenu moyen après impôt (\$)	28 177	--	32 042	--	24 635	--

* Le revenu total est composé à la fois du revenu d'emploi, des transferts gouvernementaux et d'autres types de revenus.

Revenu d'emploi (2005)

	Revenu d'emploi 15 ans et plus		
	Total	Hommes	Femmes
Personnes de 15 ans et plus			
Nombre de personnes ayant un revenu d'emploi	36 490	18 545	17 945
Revenu moyen \$	35 209	40 943	29 278
Temps plein			
Nombre de personnes ayant un revenu d'emploi	19 705	10 925	8 770
Revenu moyen \$	48 860	54 263	42 119
Temps partiel			
Nombre de personnes ayant un revenu d'emploi	14 450	6 530	7 925
Revenu moyen \$	21 057	24 207	18 477

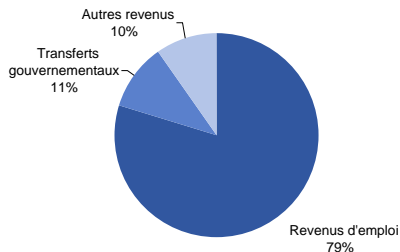
- 36 490 personnes de 15 ans et plus ont un revenu d'emploi. La moyenne de ce revenu est de 35 209 \$.
- Le revenu moyen des personnes qui travaillent à temps plein est de 48 860 \$, tandis qu'il atteint 21 057 \$ pour les individus qui travaillent à temps partiel.
- 58 % des personnes de 15 ans et plus qui ont un revenu d'emploi travaillent à temps plein et 42 % à temps partiel.

Revenu des familles économiques et des ménages privés (2005)

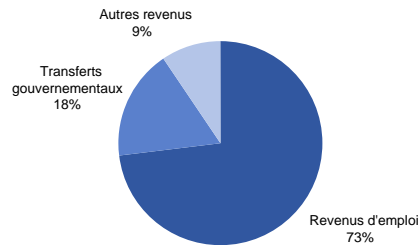
	Familles économiques		Ménages privés	
	Nombre	%	Nombre	%
Population de 15 ans et plus ayant un revenu (avant impôt)	17 895	100,0	23 725	100,0
Moins de 10 000 \$	285	1,6	860	3,6
10 000 \$ - 19 999 \$	665	3,7	1 825	7,7
20 000 \$ - 29 999 \$	1 370	7,7	2 385	10,1
30 000 \$ - 39 999 \$	1 700	9,5	2 625	11,1
40 000 \$ - 49 999 \$	1 755	9,8	2 505	10,6
50 000 \$ - 59 999 \$	1 620	9,1	2 060	8,7
60 000 \$ - 69 999 \$	1 555	8,7	1 930	8,1
70 000 \$ - 79 999 \$	1 500	8,4	1 700	7,2
80 000 \$ - 89 999 \$	1 305	7,3	1 490	6,3
90 000 \$ - 99 999 \$	1 205	6,7	1 290	5,4
100 000 \$ et plus	4 885	27,3	5 050	21,3
Revenu moyen avant impôt (\$)	79 919	--	69 567	--
Revenu moyen après impôt (\$)	65 918	--	57 234	--

- Les familles économiques (une famille économique est composée d'au moins deux personnes apparentées) peuvent compter sur un revenu moyen avant impôt de 79 919 \$. Une fois l'impôt prélevé, le revenu disponible a diminué à 65 918 \$.
- Les ménages privés (un ménage privé est composé soit d'une ou plusieurs personnes qui occupent un logement) ont pour leur part un revenu moyen avant impôt de 69 567 \$. Après impôt, ce revenu atteint 57 234 \$ en moyenne.

Composition du revenu des familles économiques



Composition du revenu des familles monoparentales



Revenu total des familles monoparentales (2005)

	Familles monoparentales		
	Ensemble	Parent masculin	Parent féminin
Revenu moyen avant impôt (\$)	52 646	69 658	48 511
Revenu moyen après impôt (\$)	45 111	57 164	42 181

- Le revenu moyen d'une famille monoparentale avant impôt était de 52 646 \$ en 2005.
- Une fois l'impôt perçu, elle peut compter sur un revenu de 45 111 \$ en moyenne.



Fréquence du faible revenu (2005)*

	Fréquence du faible revenu en %	
	Avant impôt	Après impôt
Personnes de 15 ans et plus	36,1	30,4
Hommes	30,0	26,0
Femmes	40,8	33,6
Personnes de 65 ans et plus	18,6	9,0
Familles économiques	14,1	9,5
Familles monoparentales	24,2	19,4
Parent masculin	7,1	10,4
Parent féminin	28,5	21,6
Ménages privés	16,9	12,1

* Pourcentage de personnes, familles ou ménages qui consacrent 20 % de plus que la moyenne générale de leur revenu à la nourriture, au logement et à l'habillement.

- Parmi les personnes de 15 ans et plus qui ont un revenu, 36,1 % vivent sous le seuil de faible revenu (avant impôt), soit 30 % chez les hommes et 40,8 % chez les femmes. Après impôt, le taux de faible revenu se situe à 30,4 % pour l'ensemble des personnes de 15 ans et plus.
- Le seuil de revenu avant impôt atteint 16,9 % des personnes qui vivent dans un ménage privé. Ce taux est de 12,1 % après impôt.
- 14,1 % des familles économiques vivent sous le seuil de faible revenu avant impôt. Après impôt, ce taux diminue à 9,5 %.

Déplacements des personnes (2003)

En direction de Pierrefonds-Roxboro

	Motif du déplacement (en nombre de personnes en déplacement)			
	Travail (pointe du matin)	Études	Magasinage	Loisirs
Déplacements internes	1 507	5 939	3 711	1 915
En provenance de				
Montréal	1 346	1 317	1 028	513
Ahuntsic-Cartierville	57	68	75	135
Anjou	0	0	0	0
Côte-des-Neiges-Notre-Dame-de-Grâce	227	44	45	0
Lachine	0	52	94	23
LaSalle	87	51	0	0
L'Île-Bizard-Sainte-Geneviève	569	814	789	300
Mercier-Hochelaga-Maisonneuve	0	0	0	0
Montréal-Nord	0	0	0	0
Outremont	0	0	0	0
Plateau Mont-Royal	52	0	25	0
Rivière-des-Prairies-Pointe-aux-Trembles	88	0	0	27
Rosemont-La Petite-Patrie	71	25	0	0
Saint-Laurent	134	188	0	0
Saint-Léonard	0	0	0	0
Sud-Ouest	63	0	0	0
Verdun	0	75	0	28
Ville-Marie	0	0	0	0
Villeray-Saint-Michel-Parc-Extension	0	0	0	0
Villes liées	867	2 987	1 330	1 521
Baie-D'Urfé	21	11	8	23
Beaconsfield	68	195	30	55
Côte-Saint-Luc	0	0	0	0
Dollard-Des Ormeaux	392	2 226	1 074	1 130
Dorval	132	60	0	51
Hampstead	0	0	0	0
Kirkland	75	325	150	71
Montréal-Est	0	0	0	0
Montréal-Ouest	0	0	0	0
Mont-Royal	14	0	0	31
Pointe-Claire	149	121	59	136
Sainte-Anne-de-Bellevue	7	23	9	8
Senneville	8	27	0	16
Westmount	0	0	0	0
Laval	508	351	0	201
Longueuil	28	0	0	0
Couronne nord	295	96	20	153
Couronne sud	399	274	29	212
Total	4 950	10 963	6 118	4 515

Source: Fichier de déplacements des personnes dans la région de Montréal, Enquête Origine-Destination 2003, version 03,b période automne.

Traitement: Division des affaires économiques et institutionnelles, Ville de Montréal.

Les déplacements pour le travail

- Un total de 4 950 personnes se déplacent en direction de l'arrondissement de Pierrefonds-Roxboro pour le travail, à l'heure de pointe du matin, dont 1 507 résidents de l'arrondissement (30 %) qui travaillent à l'intérieur même du territoire. Quelques 1 346 personnes (27 %) proviennent d'un autre arrondissement de la ville de Montréal, alors que 867 personnes (18 %) habitent l'une des villes liées. 1 230 individus (25 %) font également la navette depuis l'extérieur de l'île de Montréal.

Les déplacements pour les études

- 10 963 personnes se déplacent vers l'arrondissement pour les études. Elles se répartissent comme suit : 5 939 personnes (54 %) qui habitent déjà l'arrondissement, 1 317 personnes (12 %) qui proviennent d'un autre arrondissement de la ville de Montréal, 2 987 personnes (27 %) qui résident dans l'une des villes liées et 721 personnes (7 %) qui proviennent de l'extérieur de l'agglomération.

Les déplacements pour le magasinage

- On dénombre quotidiennement 6 118 personnes qui vont magasiner dans l'arrondissement. Parmi celles-ci, 3 711 personnes (61 %) résident déjà dans l'arrondissement et 1 028 personnes (17 %) proviennent d'un autre arrondissement de la ville de Montréal. 1 330 personnes (22 %) habitent l'une des villes liées, alors que 49 individus (1 %) viennent de l'extérieur de l'agglomération.

Les déplacements pour les loisirs

- Un total de 4 515 personnes se déplacent quotidiennement vers l'arrondissement pour les loisirs. Parmi celles-ci, 1 915 (42 %) personnes sont originaires de l'arrondissement et 513 personnes (11 %) habitent un autre arrondissement de la ville de Montréal. Les villes liées sont à l'origine de 1 521 déplacements (34 %), tandis que 566 déplacements (13 %) sont générés par des personnes qui proviennent soit des couronnes nord ou sud, de Laval ou de Longueuil.

En provenance de Pierrefonds-Roxboro

	Motif du déplacement (en nombre de personnes en déplacement)			
	Travail (pointe du matin)	Études	Magasinage	Loisirs
Déplacements internes	1 507	5 939	3 711	1 915
En direction de				
Montréal	9 192	3 524	954	1 155
Ahuntsic-Cartierville	551	320	47	0
Anjou	23	32	65	0
Côte-des-Neiges-Notre-Dame-de-Grâce	886	531	24	114
Lachine	251	27	37	0
LaSalle	210	103	47	0
L'Île-Bizard-Sainte-Geneviève	172	731	24	136
Mercier-Hochelaga-Maisonneuve	107	0	0	26
Montréal-Nord	44	51	0	0
Outremont	23	25	0	0
Plateau Mont-Royal	132	115	19	27
Rivière-des-Prairies-Pointe-aux-Trembles	74	63	14	25
Rosemont-La Petite-Patrie	246	70	0	36
Saint-Laurent	2 776	415	304	241
Saint-Léonard	46	0	0	50
Sud-Ouest	225	70	22	73
Verdun	100	23	0	0
Ville-Marie	3 037	948	309	368
Villeray-Saint-Michel-Parc-Extension	289	0	41	58
Villes liées	5 275	4 625	5 411	2 205
Baie-D'Urfé	316	0	0	0
Beaconsfield	263	26	14	73
Côte-Saint-Luc	45	0	0	0
Dollard-Des Ormeaux	605	1 143	817	959
Dorval	885	770	63	53
Hampstead	0	0	0	0
Kirkland	658	150	1 270	430
Montréal-Est	0	0	0	0
Montréal-Ouest	56	47	0	0
Mont-Royal	171	18	0	0
Pointe-Claire	1 971	678	3 247	612
Sainte-Anne-de-Bellevue	137	1 252	0	59
Senneville	110	369	0	19
Westmount	57	171	0	0
Laval	449	26	111	119
Longueuil	211	49	125	0
Couronne nord	28	129	53	32
Couronne sud	178	0	107	194
Total	16 838	14 291	10 473	5 620

Source: Fichier de déplacements des personnes dans la région de Montréal, Enquête Origine-Destination 2003, version 03,b période automne.

Traitement: Division des affaires économiques et institutionnelles, Ville de Montréal.

Les déplacements pour le travail

- 16 838 résidents de Pierrefonds-Roxboro se déplacent quotidiennement pour le travail, entre 6 heures et 9 heures le matin. Parmi ceux-ci, 1 507 individus (9 %) travaillent au sein même de l'arrondissement, tandis que 9 192 (55 %) se déplacent vers un autre arrondissement de la ville de Montréal. 5 275 personnes (31 %) ont comme destination une ville liée, alors que 866 autres (5 %) vont travailler à l'extérieur de l'île de Montréal.

Les déplacements pour les études

- 14 291 résidents de Pierrefonds-Roxboro se déplacent quotidiennement pour les études, dont 5 939 (42 %) qui fréquentent une institution scolaire du territoire. 3 524 personnes (25 %) se déplacent vers un autre arrondissement de la ville de Montréal et 4 625 autres (32 %) vers les villes liées. Un total de 204 personnes (1 %) vont étudier à l'extérieur de l'agglomération de Montréal.

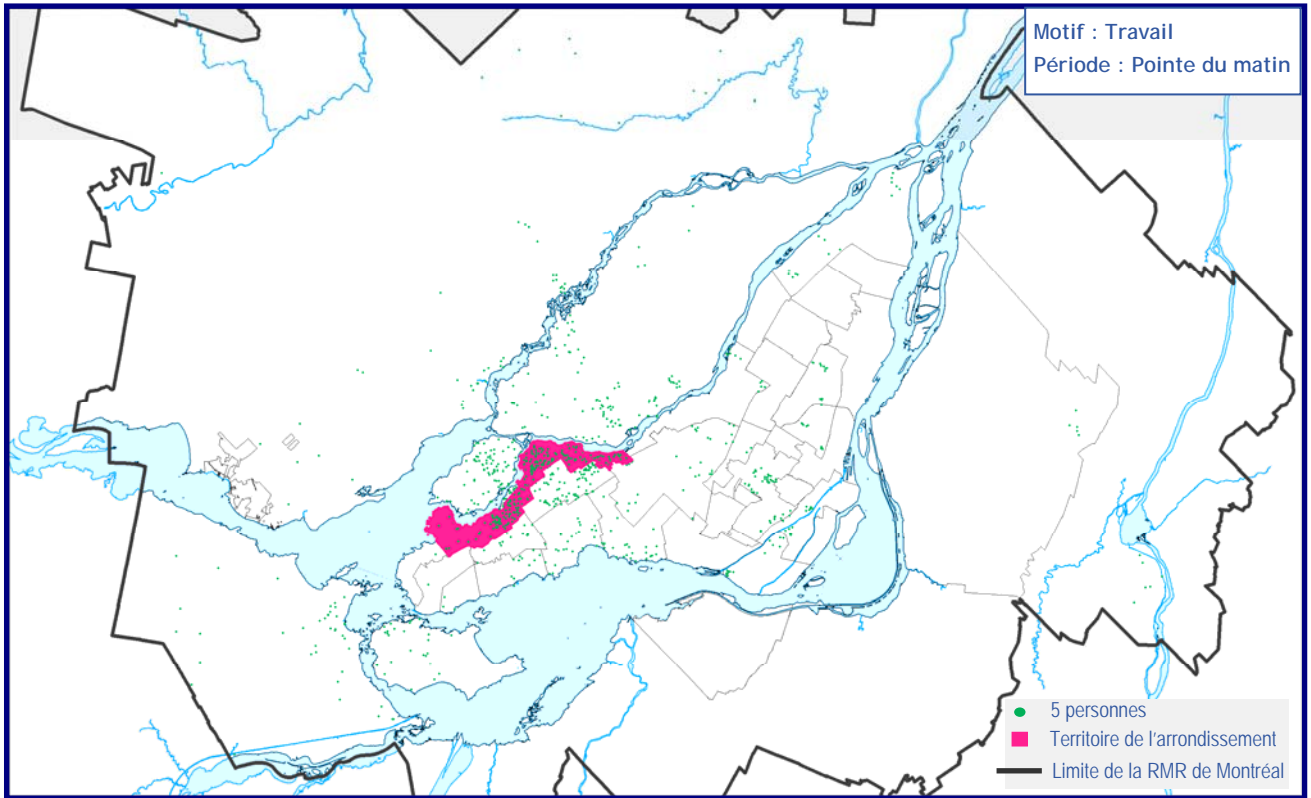
Les déplacements pour le magasinage

- Sur les 10 473 résidents de Pierrefonds-Roxboro qui effectuent un déplacement pour le magasinage de façon quotidienne, 3 711 (35 %) font leurs achats sur le territoire même de l'arrondissement, alors que 954 individus (9 %) se rendent dans un autre arrondissement de la ville de Montréal. Les villes liées constituent la destination de 5 411 personnes (52 %), tandis que 396 autres (4 %) se déplacent hors de l'île de Montréal.

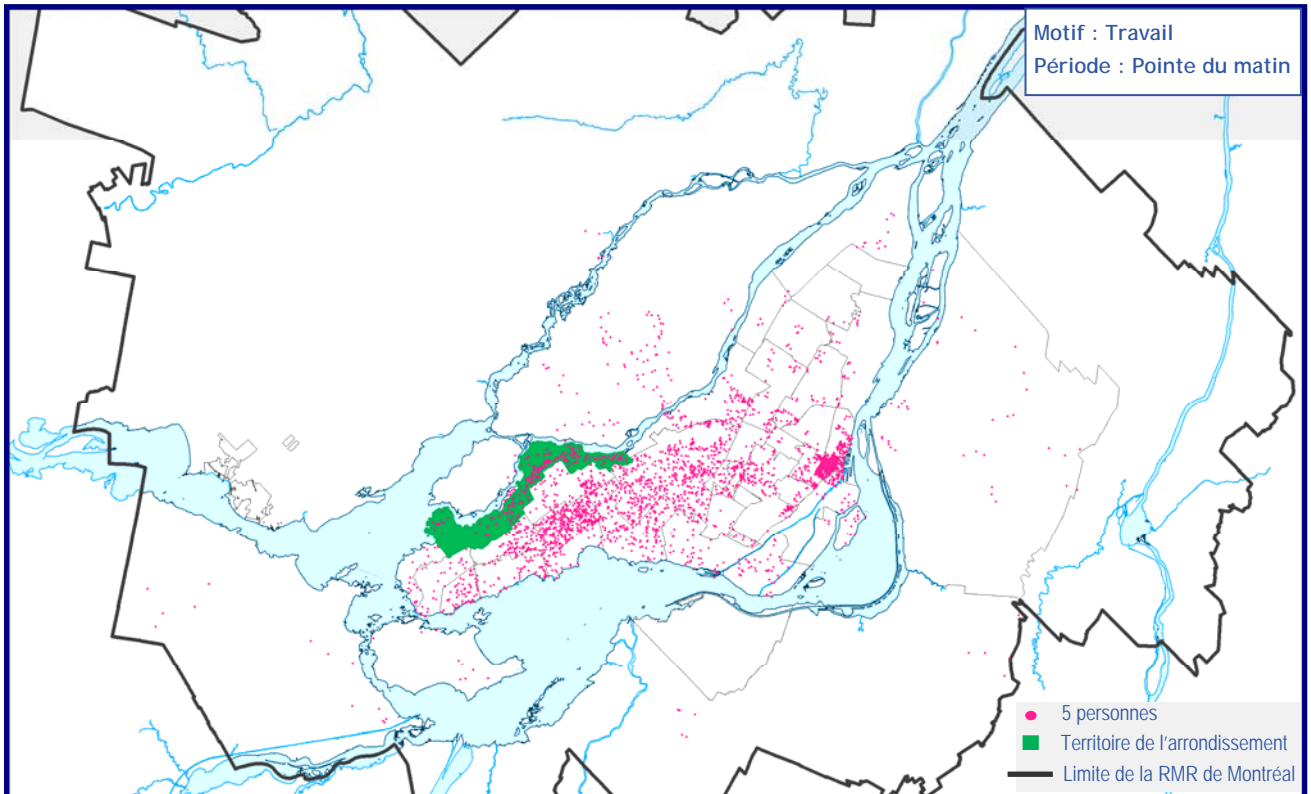
Les déplacements pour les loisirs

- 5 620 résidents de Pierrefonds-Roxboro se déplacent quotidiennement pour pratiquer des loisirs. 1 915 (34 %) d'entre eux se divertissent au sein même de l'arrondissement, tandis que 1 155 (21 %) fréquentent un autre arrondissement de la ville de Montréal et 2 205 (39 %), les villes liées. 345 personnes (6 %) se déplacent hors de l'île de Montréal.

Déplacements en direction de Pierrefonds-Roxboro



Déplacements en provenance de Pierrefonds-Roxboro



Source : Fichier de déplacements des personnes dans la région de Montréal - Enquête Origine-Destination 2003, version 03.b période automne

Traitement : Division des affaires économiques et institutionnelles - Ville de Montréal

Quelques définitions

- **Âge à l'immigration** : Âge du recensé lorsqu'il a obtenu pour la première fois le statut d'immigrant reçu.
- **Agglomération de Montréal** : L'agglomération de Montréal est composée de la ville de Montréal et des quinze villes reconstituées.
- **Catégorie de travailleurs** : Les trois principales catégories de travailleurs sont :
 - Travailleurs rémunérés : personnes qui ont travaillé principalement pour un salaire, pour un traitement, à commission, pour des pourboires, à la pièce ou contre rémunération « en nature » (paiements sous forme de biens ou de services, plutôt qu'en espèces);
 - Travailleurs autonomes : personnes qui ont travaillé surtout à leur compte, avec ou sans aide rémunérée dans une entreprise, une ferme ou à exercer une profession, seules ou avec des associés;
 - Travailleurs familiaux non rémunérés : personnes qui ont travaillé sans rémunération à exercer une profession ou dans une entreprise ou une ferme familiale appartenant à un parent du même ménage ou exploitée par celui-ci; le travail familial non rémunéré ne comprend pas les travaux ménagers non rémunérés, les soins aux enfants non rémunérés, les soins ou l'aide aux personnes âgées non rémunérés, ni le travail bénévole.
- **Connaissance des langues officielles** : Indique si le recensé peut soutenir une conversation en français seulement, en anglais seulement, en français et en anglais, ou dans aucune des deux langues officielles du Canada.
- **Couples en union libre** : Par union libre, on entend des personnes qui vivent ensemble en tant que couple sans être légalement mariées l'une à l'autre. Ces personnes peuvent être de sexe opposé ou de même sexe.
- **Densité de population** : La densité de la population est le nombre de personnes au kilomètre carré.
- **État du logement** : L'*entretien régulier* correspond à des travaux comme la peinture, le nettoyage du système de chauffage, etc. Des *réparations mineures* sont nécessaires dans les cas suivants : carreaux de plancher détachés ou manquants, briques descellées, bardeaux arrachés, marches, rampes ou revêtement extérieur défectueux, etc. Il faut effectuer des *réparations majeures* lorsque la plomberie ou l'installation électrique est défectueuse, que la charpente des murs, des planchers ou des plafonds doit être réparée, etc.
- **Famille** : Groupe de deux personnes ou plus qui vivent dans le même logement et qui sont apparentées par le sang, par alliance, par union libre ou par adoption.
- **Famille avec enfants** : Les « enfants » dans une famille incluent à la fois les enfants vivant avec un ou deux parents et les petits-enfants vivant dans le ménage d'au moins un de leurs grands-parents, en l'absence des parents.
- **Fréquence du faible revenu** : Pourcentage de personnes, familles ou ménages qui consacrent 20 % de plus que la moyenne générale de leur revenu à la nourriture, au logement et à l'habillement.
- **Immigrant reçu** : Un immigrant reçu (résident permanent) est une personne à qui les autorités de l'immigration ont accordé le droit de résider au Canada en permanence.
- **Langue de travail** : la langue le plus souvent utilisée au travail par le recensé au moment du recensement.
- **Langue parlée le plus souvent à la maison** : La question sur la langue parlée le plus souvent à la maison comprend deux parties, soit : a) la langue parlée le plus souvent à la maison et b) la langue parlée de façon régulière à la maison. Ce profil 2006 présente les réponses à la question a) soit la langue parlée le plus souvent à la maison. Ces données ne sont pas comparables avec celles présentées dans les profils préparés par la Ville de Montréal en 2001 alors qu'on y présentait la somme des deux réponses, soit a) et b).
- **Ménage privé** : Une personne ou un groupe de personnes (autres que des résidents temporaires ou étrangers) qui occupent un logement privé et n'ayant pas de domicile habituel ailleurs au Canada.
- **Minorités visibles** : Groupe de minorités visibles auquel le recensé appartient. Selon la Loi sur l'équité en matière d'emploi, font partie des minorités visibles « les personnes, autres que les Autochtones, qui ne sont pas de race blanche ou qui n'ont pas la peau blanche ». Le groupe des Sud-Asiatiques comprend par exemple les Indiens de l'Inde, les Pakistanais, les Sri-Lankais, etc. Par Asiatiques du Sud-Est l'on entend les Vietnamiens, Cambodgiens, Malaisiens, Laotiens, etc., alors que les Asiatiques occidentaux incluent les Iraniens, Afghans, etc.
- **Mobilité** : Indique si la personne recensée occupait le même domicile le 16 mai 2006 (jour du recensement) que celui qu'elle occupait un an plus tôt (le 16 mai 2005). Les « personnes ayant déménagé » sont classées selon qu'elles ont déménagé à l'intérieur de la même ville (les non-migrants), selon qu'elles ont déménagé dans une autre ville (les migrants internes) ou selon qu'elles sont venues de l'étranger pour habiter au Canada (les migrants externes).
- **Période de construction du logement** : Période au cours de laquelle l'immeuble ou le logement a été construit. Il s'agit de la période où la construction initiale a été achevée et non celle où des travaux ultérieurs de rénovation, d'ajout ou de transformation ont été faits. Les répondants devaient indiquer, à leur connaissance, la période de construction.
- **Période d'immigration** : Par année d'immigration, on entend l'année au cours de laquelle la personne a obtenu le statut d'immigrant reçu pour la première fois.
- **Personnes inactives** : Personnes qui, pendant la semaine (du dimanche au samedi) ayant précédé le jour du recensement (le 16 mai 2006), n'étaient ni occupées ni en chômage. Les inactifs comprennent les étudiants, les personnes au foyer, les retraités, les travailleurs saisonniers en période de relâche qui ne cherchaient pas un travail et les personnes qui ne pouvaient travailler en raison d'une maladie chronique ou d'une incapacité à long terme.
- **Personnes occupées** : Personnes qui, au cours de la semaine (du dimanche au samedi) ayant précédé le jour du recensement (le 16 mai 2006) : avaient fait un travail quelconque à un emploi salarié ou à leur compte ou sans rémunération dans une ferme ou une entreprise familiale ou dans l'exercice d'une profession; étaient absentes de leur travail ou de l'entreprise, avec ou sans rémunération, toute la semaine à cause de vacances, d'une maladie, d'un conflit de travail à leur lieu de travail, ou encore pour d'autres raisons.
- **Population active** : Personnes qui étaient soit occupées, soit en chômage pendant la semaine (du dimanche au samedi) ayant précédé le jour du recensement (le 16 mai 2006).
- **Profession** : Nature du métier des personnes âgées de 15 ans et plus. La profession est déterminée selon le type d'emploi occupé et la description des tâches faites par la personne recensée. Les données de 2006 sur la profession sont classées selon la Classification nationale des professions de 2006.
- **Secteur d'activité (industrie)** : Nature générale de l'activité de l'établissement où travaille la personne. Les données sur l'industrie sont produites en fonction du SCIAN de 2002.
- **Statut des générations** : Le statut des générations comporte trois catégories de réponses. La 1^{ère} génération est constituée de personnes nées à l'extérieur du Canada (comprend les résidents non permanents). La 2^e génération comprend les personnes nées au Canada dont au moins un des parents est né à l'extérieur du Canada. La 3^e génération ou plus inclut pour sa part les personnes nées au Canada dont les deux parents sont nés au Canada (les grands-parents de ces personnes peuvent être nés au Canada ou à l'extérieur du Canada).
- **Superficie des terres** : La superficie des terres correspond à la surface en kilomètres carrés des parties des terres des régions géographiques normalisées. Les données sur les superficies des terres ne sont pas officielles et servent uniquement à calculer la densité de la population.
- **Taux d'activité** : Pourcentage de la population active pendant la semaine (du dimanche au samedi) ayant précédé le jour du recensement (le 16 mai 2006) par rapport aux personnes âgées de 15 ans et plus.
- **Taux d'emploi** : Pourcentage de la population occupée au cours de la semaine (du dimanche au samedi) ayant précédé le jour du recensement (le 16 mai 2006), par rapport au pourcentage de la population âgée de 15 ans et plus.
- **Taux de chômage** : Pourcentage de la population en chômage par rapport à la population active pendant la semaine (du dimanche au samedi) ayant précédé le jour du recensement (le 16 mai 2006).

Références

- **AGENCE MÉTROPOLITAINE DE TRANSPORT**, *Fichier de déplacements des personnes dans la région de Montréal - Enquête Origine-Destination 2003*, version 03.b, période automne.
- **INSTITUT DE LA STATISTIQUE DU QUÉBEC**, *Naissances, décès et mariages des municipalités*, Québec, 2007, http://www.stat.gouv.qc.ca/donstat/societe/demographie/dons_regnl/regional/209_2007ak.htm (consulté le 4 juin 2008).
- **STATISTIQUE CANADA**, Ottawa, *Recensements de la population 2006, 2001, 1996, 1991, 1986, 1981, 1976, 1971, 1966*.
- **STATISTIQUE CANADA**, Ottawa, *Dictionnaire du recensement 2006*, <http://www12.statcan.ca/francais/census06/reference/dictionary/index.cfm> (consulté le 8 juillet 2008).

Note : Certains totaux pourraient ne pas atteindre 100 % à cause de l'arrondissement statistique des valeurs. La méthode utilisée pour l'extraction des données (par compilation de secteurs de recensement) peut entraîner une sous-évaluation ou une surévaluation de la population.

Document disponible sur Internet : www.ville.montreal.qc.ca/montrealestatistiques

