

► Données sociodémographiques

Population	Âge et sexe
Immigration	Minorités visibles
Familles	Activité économique
Ménages privés	Travail
Logements privés	Professions
Langues	Scolarité
Mobilité	Revenus
Citoyenneté	Déplacement des personnes



Profil sociodémographique



Le Plateau-Mont-Royal

Édition mai 2009

Incluant les données du
recensement 2006 de
Statistique Canada

Le Plateau-Mont-Royal et ses habitants

L'arrondissement du Plateau-Mont-Royal se classe au septième rang des dix-neuf arrondissements montréalais pour la taille de sa population, et à l'avant-dernier rang pour la superficie de son territoire. Il présente toutefois la plus forte densité de population parmi ceux-ci.

La population masculine y est dominante. On y retrouve la deuxième plus importante concentration d'hommes à Montréal, tout juste après l'arrondissement de Ville-Marie. Les jeunes adultes de 20 à 34 ans y sont largement regroupés, au détriment des enfants et des personnes de 55 ans et plus qui sont sous-représentés par rapport à la moyenne montréalaise.

Même si la concentration de la population immigrante sur Le Plateau-Mont-Royal est inférieure à la moyenne de la ville, un peu plus d'une personne sur cinq est issue de l'immigration. Les pays d'origine prédominants de ces immigrants sont la France, le Portugal et la Chine.

Le français est la langue la plus fréquemment utilisée sur Le Plateau-Mont-Royal à la fois à la maison et au travail et ce, même si plus de six habitants sur dix sont à l'aise à converser dans les deux langues officielles, soit le français et l'anglais.

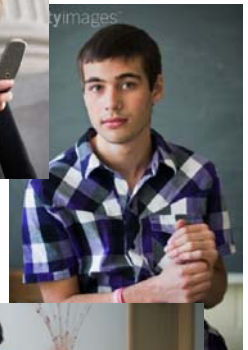
Plus d'un ménage sur deux est composé d'une personne seule. Il s'agit là de la deuxième plus importante concentration de personnes seules à Montréal, Ville-Marie remportant la palme en la matière.

Autre trait distinctif, Le Plateau-Mont-Royal abrite la plus forte concentration de couples vivant en union libre et la plus faible proportion de personnes mariées à Montréal.

Le type de logement le plus largement répandu dans l'arrondissement est l'immeuble appartement de moins de cinq étages, construit le plus souvent avant 1946. Le taux de propriété est inférieur à la moyenne observée à Montréal : un logement sur quatre est occupé par un propriétaire. Les logements offerts en location affichent pour leur part des prix supérieurs à la moyenne de la ville. La valeur des propriétés est à peu de choses près semblable à la moyenne des propriétés montréalaises.

Parmi la population de 15 ans et plus sur le marché du travail, c'est dans les secteurs des services professionnels, scientifiques et techniques, ainsi que dans l'enseignement que l'on compte les plus importantes proportions de travailleurs. La concentration de diplômés de niveaux maîtrise et doctorat est supérieure à la moyenne montréalaise.

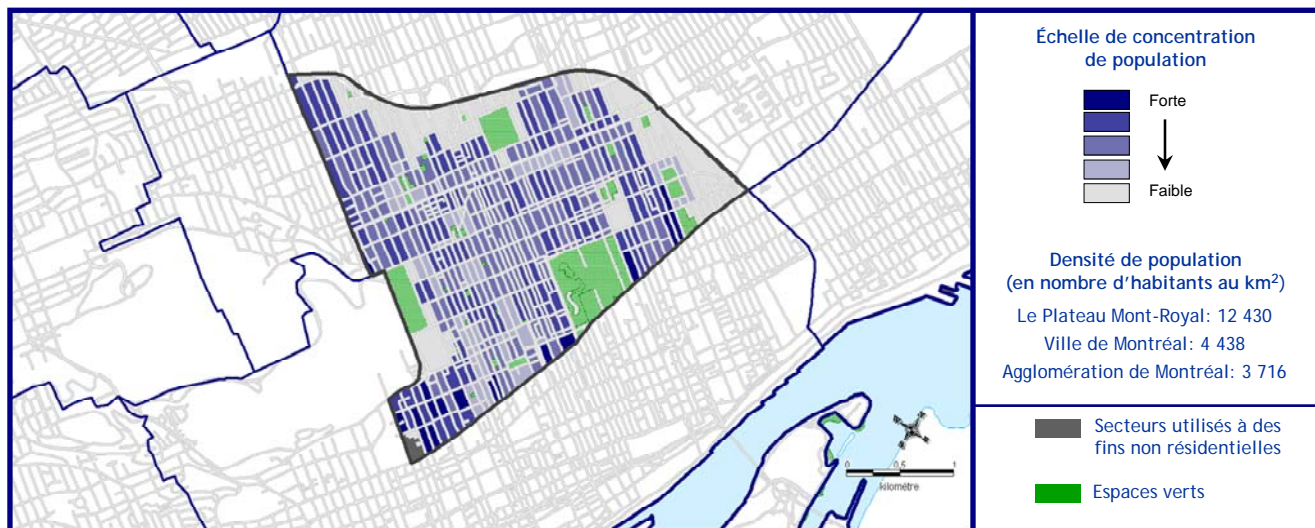
L'arrondissement du Plateau-Mont-Royal se distingue également par une forte densité de travailleurs à domicile et, pour ceux qui travaillent à l'extérieur, par une importante propension à faire usage des transports actifs, tels que la marche et le vélo.



Population

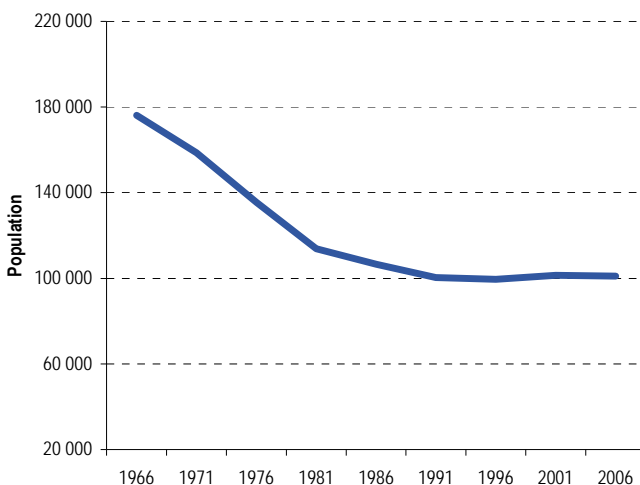
- 101 054 habitants en 2006, en baisse de 0,3 % par rapport à 2001
- 7^e arrondissement le plus peuplé de la ville de Montréal
- 6,2 % de la population de la ville et 5,4 % de la population de l'agglomération de Montréal
- Territoire de 8,1 km²
- Densité de population de 12 430 habitants au km²

Répartition de la population en 2006



Variation de la population de 1966 à 2006

- Avec une diminution de 42,6 % de sa population entre 1966 et 2006, Le Plateau Mont-Royal est l'arrondissement de Montréal qui affiche les plus grandes pertes de population des quarante dernières années. Plus de 75 000 habitants ont quitté le territoire en 40 ans.
- Les plus importantes chutes ont été observées au cours des périodes intercensitaires 1971-1976 (-14,6 %) et 1976-1981 (-16,0 %).
- Seule l'intervalle 1996-2001 a affiché un gain démographique de 1,8 %.
- Suite aux pertes importantes subies au cours des années 70 et 80, la population du Plateau Mont-Royal connaît, depuis les quinze dernières années, une certaine stabilité.

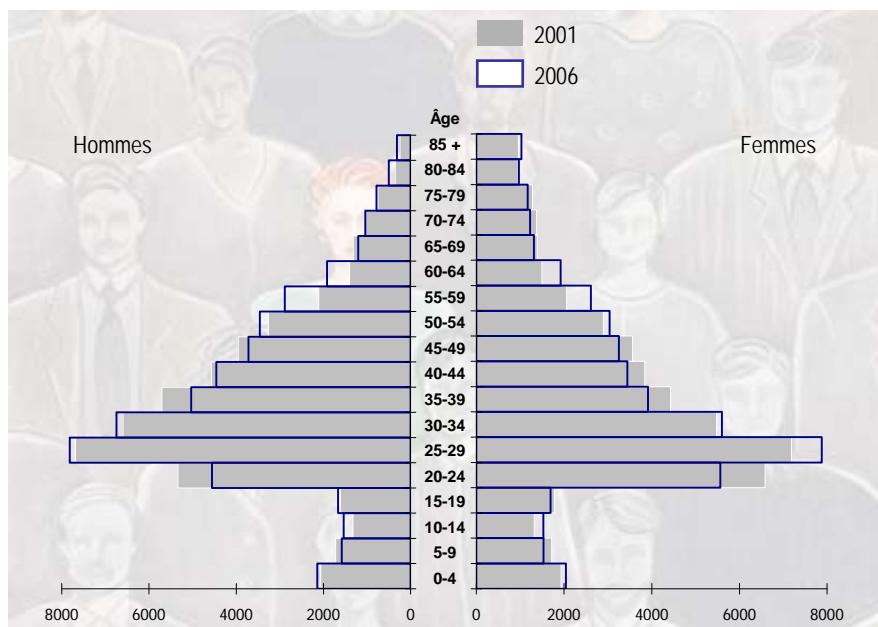


	1966	1971	1976	1981	1986	1991	1996	2001	2006
Le Plateau Mont-Royal	176 090	158 585	135 490	113 866	106 569	100 375	99 575	101 364	101 054
Taux de croissance en %	--	-9,9	-14,6	-16,0	-6,4	-5,8	-0,8	1,8	-0,3

Groupes d'âge

- On dénombre 10 360 enfants âgés de 0 à 14 ans dans l'arrondissement, soit l'équivalent de 10,3 % de la population.
- La cohorte des 15 à 24 ans, que l'on peut qualifier de jeunes étudiants, forme 13,3 % de la population et compte 13 475 personnes.
- Les jeunes adultes de 25 à 34 ans recensés sont au nombre de 28 045, soit 27,7 % de la population totale.
- Le groupe des adultes de 35 à 64 ans représente 39,2 % du total et compte 39 640 habitants.
- Le nombre d'aînés, âgés entre 65 et 79 ans, atteint 6 730 personnes et occupe une part équivalente à 6,7 % de la population.
- Les personnes faisant partie du 4^e âge, soit 80 ans ou plus sont au nombre de 2 815 et forment 2,8 % de la population de l'arrondissement.

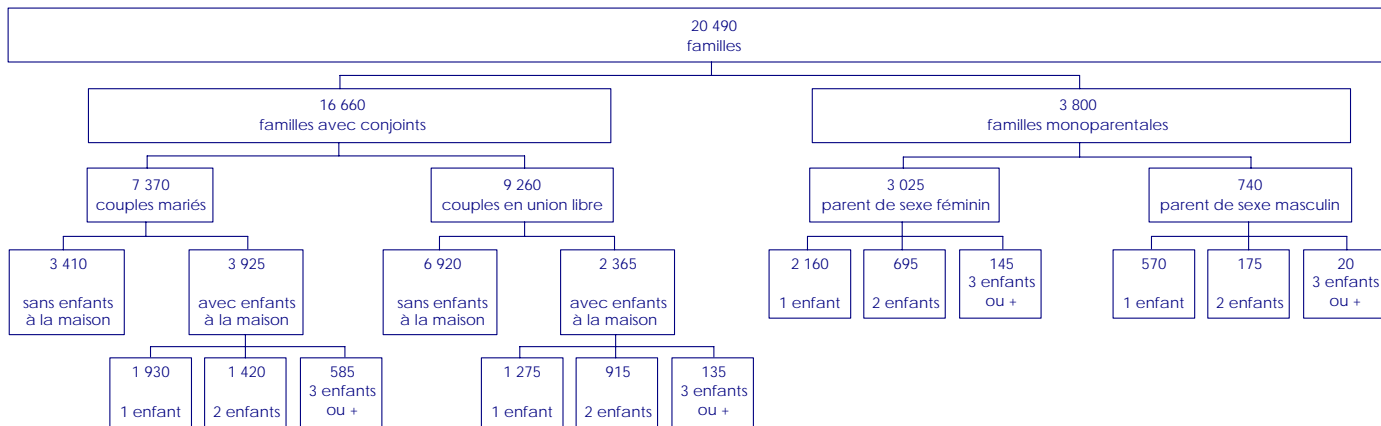
Pyramide des âges



Groupes d'âge	Hommes	Femmes	Total	%
0 - 4	2 140	2 040	4 180	4,1
5 - 9	1 580	1 535	3 115	3,1
10 - 14	1 535	1 530	3 065	3,0
15 - 19	1 665	1 690	3 355	3,3
20 - 24	4 555	5 565	10 120	10,0
25 - 29	7 820	7 880	15 700	15,5
30 - 34	6 745	5 600	12 345	12,2
35 - 39	5 030	3 915	8 945	8,9
40 - 44	4 455	3 445	7 900	7,8
45 - 49	3 715	3 255	6 970	6,9
50 - 54	3 455	3 040	6 495	6,4
55 - 59	2 885	2 610	5 495	5,4
60 - 64	1 915	1 920	3 835	3,8
65 - 69	1 200	1 315	2 515	2,5
70 - 74	1 040	1 225	2 265	2,2
75 - 79	780	1 170	1 950	1,9
80 - 84	500	970	1 470	1,5
85 +	315	1 030	1 345	1,3
Total	51 330	49 735	101 065	100,0

Familles

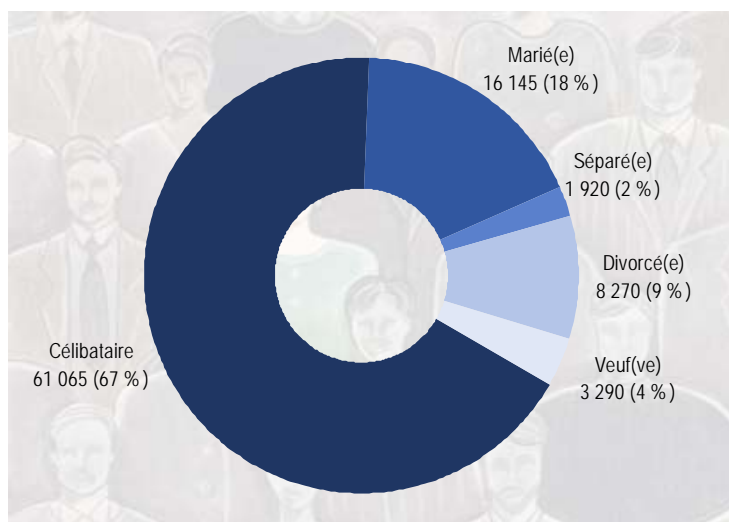
Type de familles



Familles selon l'âge des enfants à la maison

	Nombre	%
Nombre de familles avec enfants	10 090	--
Nombre total d'enfants à la maison	15 810	100,0
Moins de 6 ans	4 585	29,1
6 à 14 ans	5 435	34,5
15 à 17 ans	1 475	9,4
18 à 24 ans	2 325	14,8
25 ans et plus	1 925	12,2
Nombre moyen d'enfants à la maison	1,6	--

État matrimonial légal des personnes de 15 ans et plus



- L'arrondissement compte 20 490 familles, dont 16 660 familles avec conjoints (81,3 %) et 3 800 familles monoparentales (18,7 %).
- Parmi les 16 660 familles avec conjoints, on dénombre 7 370 couples mariés légalement (44,2 %), alors que 9 260 vivent en union libre (55,8 %).
- Au sein des 7 370 couples mariés, on retrouve 3 410 couples sans enfants à la maison (46,3 %) et 3 925 avec enfants (53,7 %).
- Parmi les 9 260 couples en union libre, 6 920 n'ont pas d'enfants à la maison (74,7 %), tandis que 2 365 en ont (25,3 %).
- Des 3 800 familles monoparentales, 3 025 ont à leur tête un parent de sexe féminin (79,6 %) et 740, un parent de sexe masculin (20,4 %).
- On dénombre 10 090 familles avec enfants (49,2 % des familles) dans l'arrondissement au sein desquelles vivent 15 810 enfants.
- De ces enfants, 4 585 ont moins de 6 ans, soit 29,1 % et 1 925 sont âgés de 25 ans ou plus, soit 12,2 %.
- Le nombre moyen d'enfants à la maison est de 1,6 par famille avec enfants.
- Parmi les personnes de 15 ans et plus qui habitent sur le territoire, on compte 61 065 célibataires (67 %) et 16 145 personnes mariées (18 %).

Ménages privés

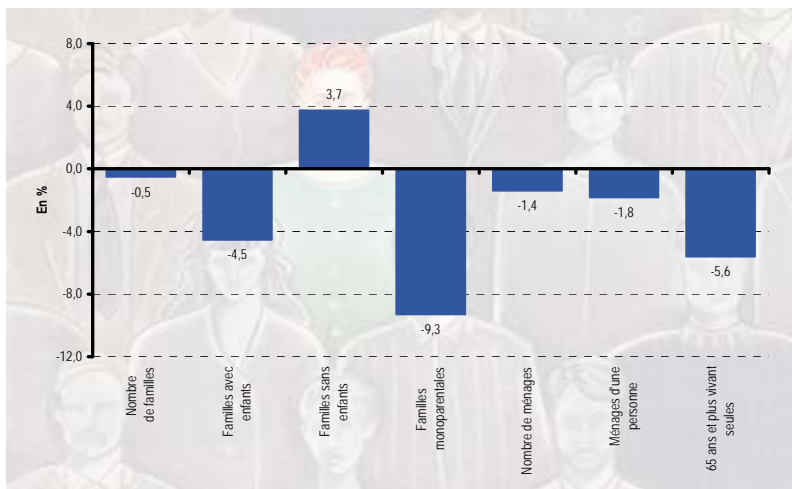
- On dénombre 56 005 ménages privés sur le territoire de l'arrondissement au sein desquels vivent 98 275 personnes.
- Les ménages composés d'une seule personne sont les plus nombreux. On en compte 29 315, soit 52,3 % du total des ménages.
- La taille moyenne d'un ménage est de 1,8 personne.

Taille des ménages privés

	Nombre	%
Nombre total de personnes dans les ménages privés	98 275	--
Nombre de ménages privés	56 005	--
1 personne	29 315	52,3
2 personnes	17 115	30,5
3 personnes	5 585	10,0
4 à 5 personnes	3 630	6,5
6 personnes ou plus	400	0,7
Nombre moyen de personnes dans les ménages	1,8	--

Variation du nombre de familles et de ménages, 2001 à 2006

- Au cours de la période quinquennale 2001-2006, le nombre de familles a diminué de 0,5 %. Les familles avec enfants ont reculé de 4,5 %, alors que les familles sans enfants ont augmenté de 3,7 %.
- Le nombre de familles monoparentales sur le territoire a chuté de 9,3 %.
- En 2006, les ménages sont de 1,4 % moins nombreux qu'en 2001.
- Les ménages composés d'une seule personne ont reculé de 1,8 %.
- Les personnes de 65 ans et plus vivant seules ont diminué de 5,6 % au cours des cinq dernières années.



Personnes de 65 ans et plus vivant seules

	2006
Personnes de 65 ans et plus vivant seules	3 955
Total des personnes de 65 ans et plus dans les ménages privés	7 840
Part des personnes de 65 ans et plus vivant seules en %	50,4

- On compte 3 955 personnes de 65 ans et plus qui vivent seules, soit 50,4 % de l'ensemble des personnes de 65 ans et plus qui vivent dans un ménage privé.

Logements privés

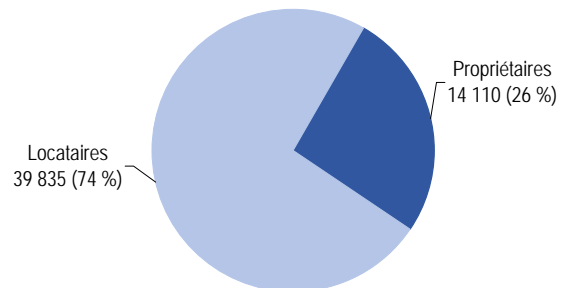
Caractéristiques des logements

	Nombre	%
Nombre de logements privés occupés	53 950	--
Nombre moyen de pièces par logement	4,3	--
Nombre moyen de chambres à coucher par logement	1,6	--
Type de construction résidentielle		
Maison individuelle non attenante	60	0,1
Maison jumelée	85	0,2
Maison en rangée	990	1,8
Appartement, duplex	3 465	6,2
Appartement, immeuble de cinq étages ou plus	8 475	15,1
Appartement, immeuble de moins de cinq étages	42 600	76,1
Autre maison individuelle attenante	300	0,5
Logement mobile	40	0,1

- On dénombre 53 950 logements sur le territoire de l'arrondissement.
- Un logement compte en moyenne 4,3 pièces dont 1,6 chambre à coucher.
- Le type de logement le plus répandu est l'appartement dans un immeuble de moins de cinq étages : on en dénombre 42 600, ce qui représente 76,1 % de l'ensemble des logements.

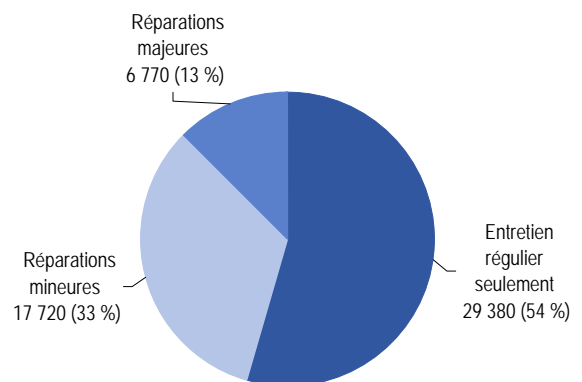
Mode d'occupation des logements

- Parmi les 53 950 logements de l'arrondissement, 39 835 sont occupés par des locataires, soit 74 % de l'ensemble.
- En complément, on compte 14 110 logements dont l'occupant est propriétaire, ce qui représente 26 % de l'ensemble des logements.



État du logement

- Lors du recensement de la population, l'état du logement est évalué par l'occupant. Ainsi, 29 380 logements, soit 54 % de l'ensemble des logements sur le territoire nécessitent un entretien régulier seulement, selon l'occupant.
- Des réparations mineures seraient souhaitables pour 17 720 logements (33 % de l'ensemble), alors que 6 770 logements, soit 13 %, exigeraient des réparations majeures.



Coûts d'habitation - locataires

- Le loyer brut mensuel d'un logement occupé par un locataire est de 709 \$ en moyenne dans l'arrondissement.
- Un total de 16 270 ménages doivent consacrer au moins 30 % de leur revenu pour se loger. Ils représentent près de 41 % des ménages locataires.

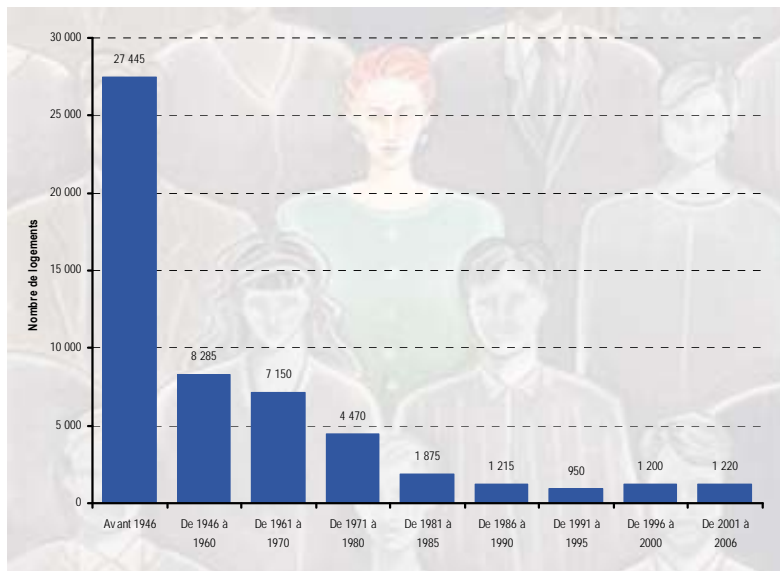
Locataires	
Loyer brut mensuel moyen (\$)	709
Ménages consacrant 30 % et plus de leur revenu au loyer brut	16 270
Part des ménages consacrant 30 % et plus de leur revenu au loyer brut	40,9%

Coûts d'habitation - propriétaires

- Les propriétaires de l'arrondissement évaluaient la valeur moyenne de leur logement à 286 484 \$ en 2006.
- Les dépenses mensuelles liées à la propriété, telles que l'impôt foncier, les paiements hypothécaires et les frais de copropriété sont évaluées à 1 075 \$ en moyenne.
- Au total, 3 555 ménages propriétaires consacrent au moins 30 % de leur revenu aux dépenses de propriété. Ils comptent pour 25 % de l'ensemble des ménages propriétaires.

Propriétaires	
Valeur moyenne du logement (\$)	286 484
Dépenses mensuelles moyennes de propriété (\$)	1 075
Ménages consacrant 30 % et plus de leur revenu aux dépenses de propriété	3 555
Part des ménages consacrant 30 % et plus de leur revenu aux dépenses de propriété	25,2%





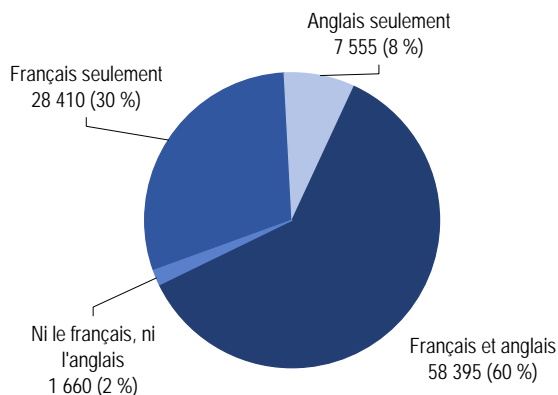
Période de construction du logement

- La plus importante phase de construction des logements sur le territoire de l'arrondissement s'est déroulée avant 1946, alors qu'on dénombre 27 445 logements construits pendant cette période.
- Entre 2001 et 2006, 1 220 logements sont venus s'ajouter à l'ensemble des logements déjà existants.

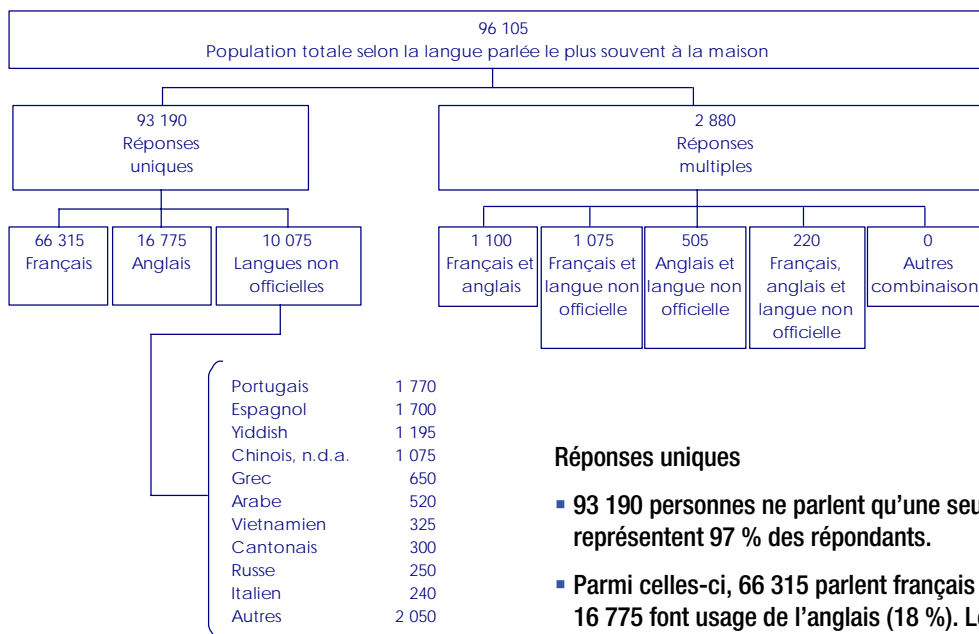
Langues

Connaissance des langues officielles

- Au sein de l'arrondissement, 58 395 personnes, soit 60 % de la population, peuvent soutenir une conversation à la fois en français et en anglais.
- 28 410 personnes sont unilingues francophones, soit 30 %, tandis que les 7 555 unilingues anglophones représentent 8 % de l'ensemble de la population.
- Une proportion de 2 % de la population, soit 1 660 personnes ne peuvent converser ni en français, ni en anglais.



Langue parlée le plus souvent à la maison



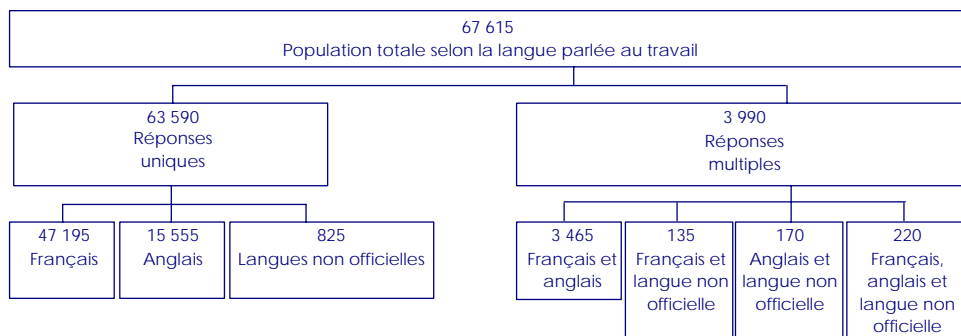
Réponses multiples

- 2 880 personnes parlent plus d'une langue à la maison. Elles comptent pour 3 % de l'ensemble des répondants.
- Parmi celles-ci, 1 100 (38,2 % des réponses multiples) utilisent à la fois le français et l'anglais, alors que 1 075 personnes (37,3 %) font usage du français et d'une autre langue que l'anglais.

Réponses uniques

- 93 190 personnes ne parlent qu'une seule langue à la maison. Elles représentent 97 % des répondants.
- Parmi celles-ci, 66 315 parlent français (71,2 % des réponses uniques) et 16 775 font usage de l'anglais (18 %). Les personnes qui utilisent une langue autre que le français ou l'anglais sont au nombre de 10 075 (10,8 %). Le portugais vient au premier rang (1 770 personnes), suivi de l'espagnol (1 700 personnes) et du yiddish (1 195 personnes).

Langue parlée au travail*



Réponses multiples

- On compte 3 990 personnes qui font usage de plus d'une langue dans le cadre de leur travail, soit 6 % de la population de 15 ans et plus en emploi.
- Parmi celles-ci, 3 465 (87 % des réponses multiples) font usage du français et de l'anglais, alors que 220 personnes (6 %) utilisent à la fois le français, l'anglais et une autre langue.

Réponses uniques

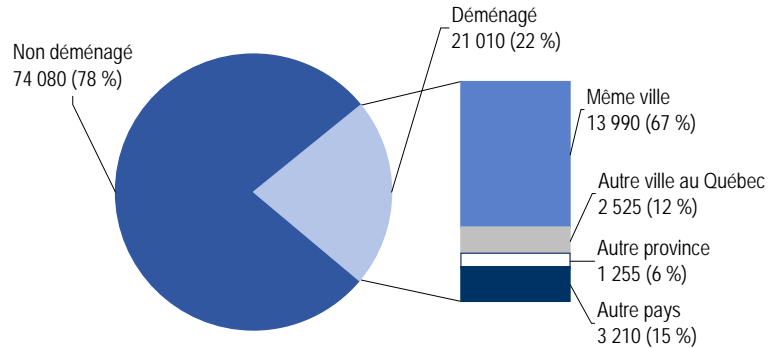
- Parmi la population de 15 ans et plus en emploi, 63 590 personnes ne parlent qu'une seule langue au travail, soit une proportion de 94 %.
- Sur ce nombre, 47 195 utilisent le français (74 % des réponses uniques) et 15 555 parlent l'anglais (25 %). Les personnes qui font usage d'une autre langue que le français ou l'anglais sont au nombre de 825 (1 %).

* Entre le 1er janvier 2005 et le 16 mai 2006.

Mobilité

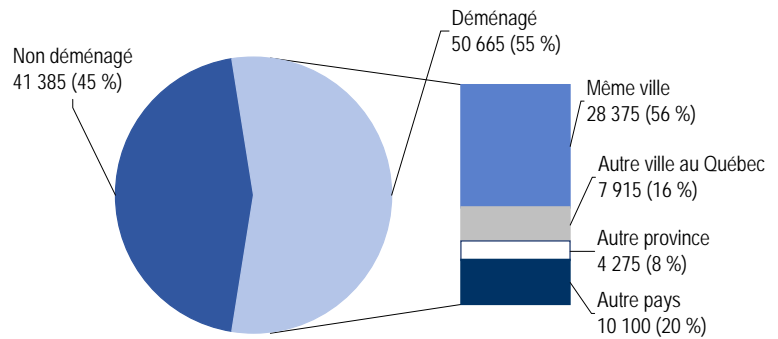
- 22 % de la population de l'arrondissement a déménagé au cours de l'année précédant le recensement, soit un total de 21 010 personnes.
- Parmi celles-ci, 13 990 personnes (67 %) habitaient déjà la ville de Montréal; 2 525 personnes (12 %) provenaient d'une autre ville au Québec, 1 255 (6 %) habitaient dans une autre province et 3 210 (15 %), dans un autre pays.

Au cours de la dernière année



- 50 665 personnes ont déménagé au cours des cinq années précédant le recensement, ce qui représente 55 % de la population de l'agglomération.
- De ce nombre, 28 375 personnes (56 %) provenaient de la ville de Montréal; 7 915 personnes (16 %) habitaient dans une autre ville au Québec, 4 275 personnes (8 %) vivaient dans une autre province et 10 100 personnes (20 %) dans un autre pays.

Au cours des 5 dernières années

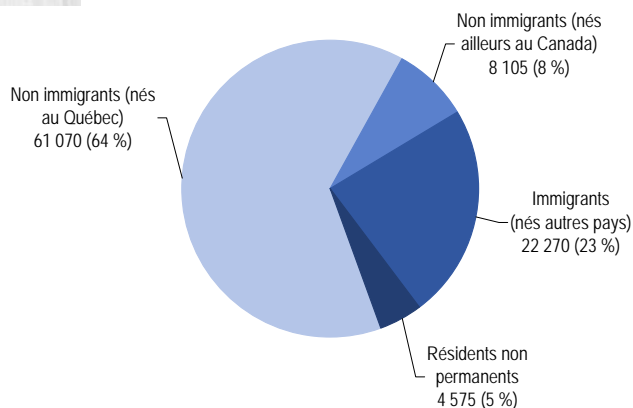


Citoyenneté

	Nombre	%
Population totale selon la citoyenneté	96 090	--
Citoyens canadiens	83 690	87,1
Âgés de moins de 18 ans	10 840	11,3
Âgés de 18 ans et plus	72 795	75,8
Citoyens non canadiens	12 380	12,9

- La population de l'arrondissement se compose de 83 690 citoyens canadiens, qui comptent pour 87 % de la population, et de 12 380 personnes qui ne sont pas reconnues légalement comme étant des citoyens canadiens, soit une proportion de 13 % de la population.

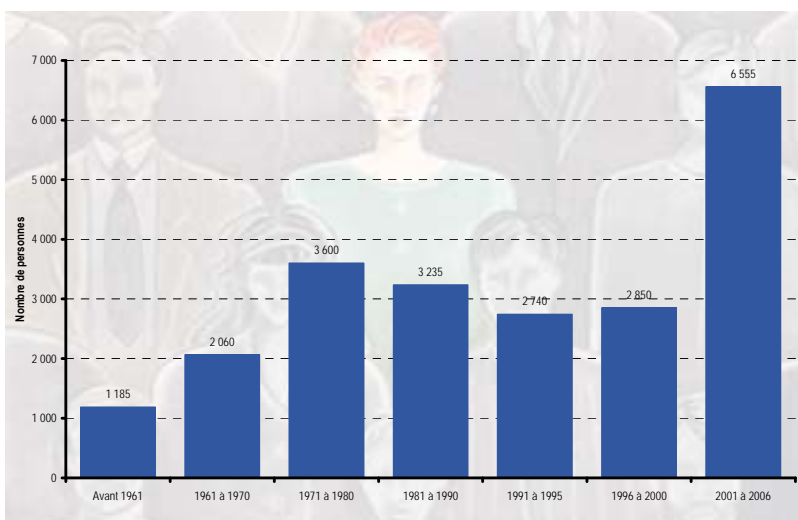
Immigration



Statut d'immigrant

- La population immigrante se chiffre à 22 270 personnes et compte pour 23 % de la population totale de l'arrondissement.
- Les résidents non permanents sont pour leur part au nombre de 4 575 personnes, soit une proportion équivalente à 5 %.
- Parmi la population non immigrante, on dénombre 61 070 personnes nées au Québec (64 %) et 8 105 personnes nées dans une autre province du Canada (8 %).

Période d'immigration



- 29 % de la population immigrante a obtenu son statut d'immigrant entre 2001 et 2006, soit un total de 6 555 personnes. Ces nouveaux immigrants représentent 7 % de la population totale de l'arrondissement.
- 2 850 personnes ont obtenu ce statut entre 1996 et 2000 (13 %), tandis que 2 740 personnes (12 %) l'ont reçu au cours de la période quinquennale précédente, soit de 1991 à 1995.
- 1 185 sont des immigrants de longue date, arrivés avant 1961. Ils comptent pour 5 % de la population immigrante.

- 53 % des immigrants étaient âgés de 25 à 44 ans au moment de l'immigration, alors que 22 % avaient moins de 15 ans.
- Parmi la population de 15 ans et plus de l'arrondissement, 26 280 personnes (31 %) sont nées à l'extérieur du Canada et sont donc considérées comme des immigrants de 1^e génération.
- Les immigrants de 2^e génération dont au moins un des deux parents est né à l'extérieur du Canada, comptent pour 12 % des 15 ans et plus. Ils sont au nombre de 10 235 personnes.
- 49 415 personnes de 15 ans et plus (57 %) sont nées au Canada, de parents canadiens. Elles sont classées dans le groupe de la 3^e génération ou plus.

Âge à l'immigration et statut des générations

	Nombre	%
Population totale des immigrants selon l'âge à l'immigration		
Moins de 5 ans	1 725	7,8
5 à 14 ans	3 075	13,8
15 à 24 ans	4 100	18,4
25 à 44 ans	11 715	52,7
45 ans et plus	1 625	7,3
Population totale de 15 ans et plus selon le statut des générations		
1 ^e génération	26 280	30,6
2 ^e génération	10 235	11,9
3 ^e génération ou plus	49 415	57,5

Lieu de naissance des immigrants

	Nombre	%
Total des immigrants selon certains lieux de naissance	23 380	100,0
France	4 655	20,9
Portugal	2 075	9,3
Chine, République populaire de	1 390	6,3
États-Unis d'Amérique	1 000	4,5
Grèce	670	3,0
Algérie	650	2,9
Maroc	630	2,8
Viet Nam	590	2,7
Royaume-Uni	485	2,2
Mexique	475	2,1
Italie	435	2,0
Haiti	435	2,0
Chili	415	1,9
Liban	400	1,8
Pologne	355	1,6
Iran	350	1,6
Colombie	340	1,5
Roumanie	325	1,5
Belgique	290	1,3
Russie, Fédération de	280	1,3
Allemagne	260	1,2
Pérou	250	1,1
Corée du Sud	210	0,9
Bangladesh	195	0,9
Inde	185	0,8
Égypte	175	0,8
Ukraine	170	0,8
Philippines	145	0,7
Hongrie	145	0,7
El Salvador	140	0,6
Hong Kong, zone administrative spéciale	130	0,6
Trinité-et-Tobago	90	0,4
Israël	80	0,4
Pakistan	75	0,3
Jamaïque	65	0,3
Cambodge	40	0,2
Guyana	30	0,1
Sri Lanka	25	0,1
Autre pays	3 585	16,1

- Les trois principaux pays de naissance des immigrants sont la France, le Portugal et la République populaire de Chine, chacun comptant respectivement pour 21 %, 9 % et 6 % de la population immigrante.

Lieu de naissance des nouveaux immigrants

	Nombre	%
Total des nouveaux immigrants selon certains lieux de naissance	7 010	100,0
France	2 045	30,4
Chine, République populaire de	665	9,9
Algérie	340	5,1
Mexique	335	5,0
Maroc	255	3,8
États-Unis d'Amérique	210	3,1
Colombie	180	2,7
Roumanie	155	2,3
Bangladesh	125	1,9
Pérou	110	1,6
Iran	100	1,5
Russie, Fédération de	95	1,4
Royaume-Uni	75	1,1
Liban	75	1,1
Corée du Sud	70	1,0
Haiti	60	0,9
Portugal	60	0,9
Allemagne	50	0,7
Viet Nam	45	0,7
Italie	40	0,6
Belgique	40	0,6
Chili	35	0,5
Pakistan	30	0,4
Inde	25	0,4
Ukraine	25	0,4
Pologne	25	0,4
Philippines	15	0,2
Égypte	15	0,2
Israël	15	0,2
Trinité-et-Tobago	10	0,1
Hong Kong, zone administrative spéciale	10	0,1
Sri Lanka	10	0,1
Autre pays	1 375	20,5

- Les nouveaux immigrants, qui ont obtenu leur statut d'immigrant reçu entre 2001 et 2006, proviennent principalement de la France (30 %), de la République populaire de Chine (10 %) et de l'Algérie (5 %).

Minorités visibles

- Les 13 785 personnes qui font partie des minorités visibles constituent 14 % de la population totale de l'arrondissement.
- Parmi ces personnes, 2 775 appartiennent au groupe des Noirs (20 % des minorités visibles) et 2 755 (20 %) au groupe des Latino-Américains.
- Le groupe des Chinois est composé de 2 425 personnes et représente 18 % de la population des minorités visibles.

	Nombre	%
Total de la population selon les groupes de minorités visibles	96 100	100,0
Total de la population des minorités visibles	13 785	14,3
Noir	2 775	20,1
Latino-Américain	2 755	20,0
Chinois	2 425	17,6
Arabe	1 900	13,8
Sud-Asiatique	1 105	8,0
Asiatique du Sud-Est	1 055	7,7
Japonais	440	3,2
Asiatique occidentale	310	2,2
Coréen	255	1,8
Philippin	190	1,4
Autres minorités visibles	575	4,2



Activité économique

	Population totale			Hommes			Femmes		
	15 ans et plus	15 - 24 ans	25 ans et plus	15 ans et plus	15 - 24 ans	25 ans et plus	15 ans et plus	15 - 24 ans	25 ans et plus
Population totale de 15 ans et plus selon l'activité	85 920	12 135	73 750	43 805	5 585	38 185	42 100	6 525	35 540
Population inactive	21 675	3 865	17 785	9 535	1 885	7 625	12 130	1 940	10 175
Population active	64 205	8 270	55 940	34 240	3 700	30 580	29 970	4 560	25 325
Personnes occupées	59 180	7 040	52 105	31 330	3 045	28 235	27 785	3 960	23 855
Chômeurs	5 040	1 210	3 795	2 905	605	2 295	2 120	585	1 515

- On compte 85 920 personnes de 15 ans et plus sur le territoire de l'arrondissement en 2006. Parmi celles-ci, 21 675 personnes sont inactives (ex.: étudiant, personnes au foyer, retraités, malades, etc.) alors que 64 205 sont sur le marché du travail.

- Cette population active se compose de 59 180 personnes au travail et 5 040 chômeurs.

- On compte 34 240 hommes et 29 970 femmes au sein de la population active, dont 31 330 hommes et 27 785 femmes au travail.

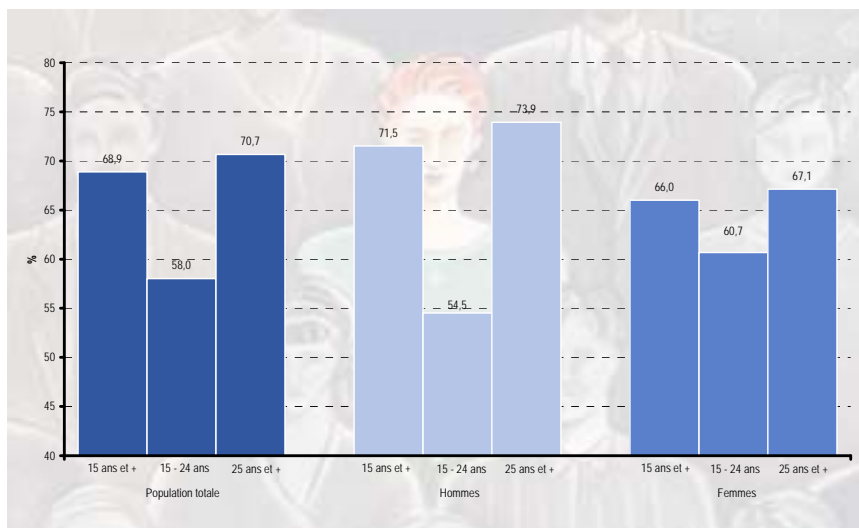
- Un total de 2 905 hommes et de 2 120 femmes étaient en recherche d'emploi au moment du recensement.

- L'arrondissement compte 8 270 jeunes de 15 à 24 ans sur le marché du travail. Parmi ceux-ci, 7 040 occupent une emploi tandis que 1 210 sont en chômage.

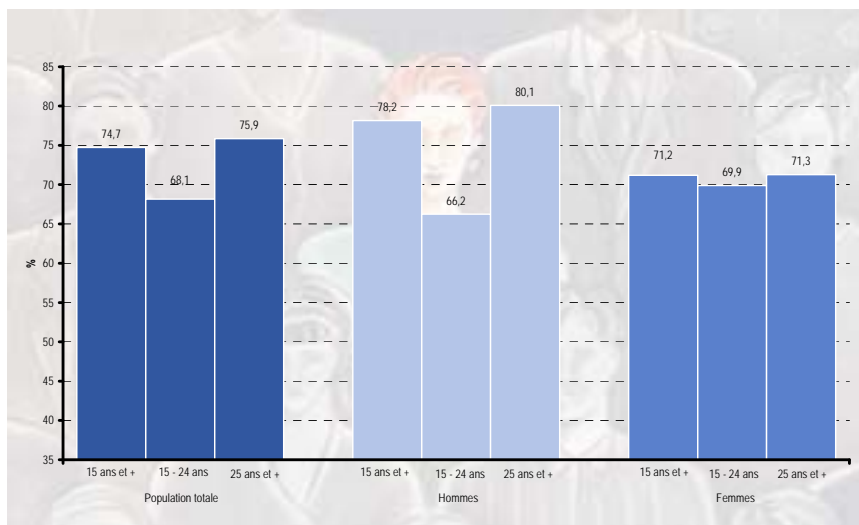
- Le taux d'emploi indique la proportion des personnes occupées dans l'ensemble de la population de 15 ans et plus. Ce taux atteint 68,9 % au sein de la population active de l'arrondissement. Il est de 71,5 % chez les hommes et de 66 % chez les femmes.

- Le taux d'activité mesure pour sa part la proportion que représente la population active dans l'ensemble de la population de 15 ans et plus. Ainsi, ce taux affiche 74,7 % pour l'ensemble de l'arrondissement, alors qu'il est de 78,2 % pour les hommes et de 71,2 % pour les femmes.

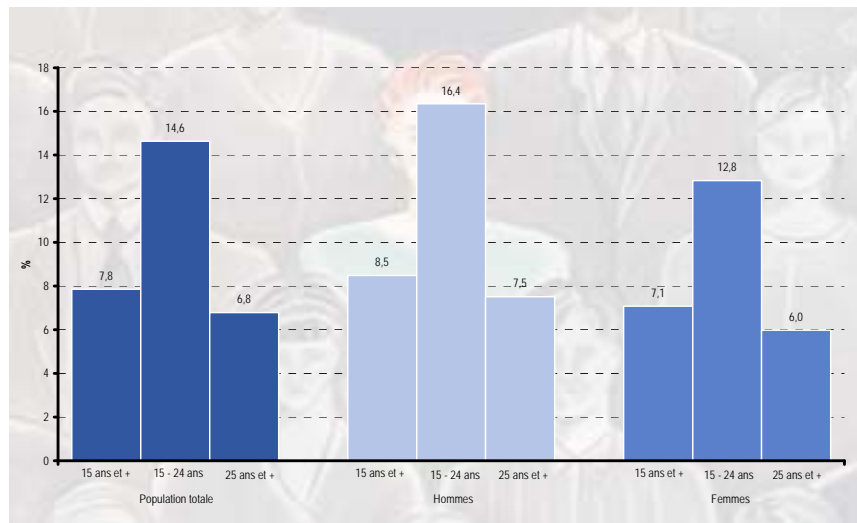
Taux d'emploi



Taux d'activité



Taux de chômage



- Le taux de chômage représente la proportion des personnes en chômage dans l'ensemble de la population active. Il atteint 7,8 % au sein de la population active de l'arrondissement en 2006.
- Une proportion de 8,5 % des hommes et de 7,1 % des femmes étaient en recherche d'emploi lors du recensement.
- Le taux de chômage affiche 14,6 % chez les jeunes de 15 à 24 ans. Il est de 16,4 % chez les jeunes hommes et de 12,8 % chez les jeunes filles.

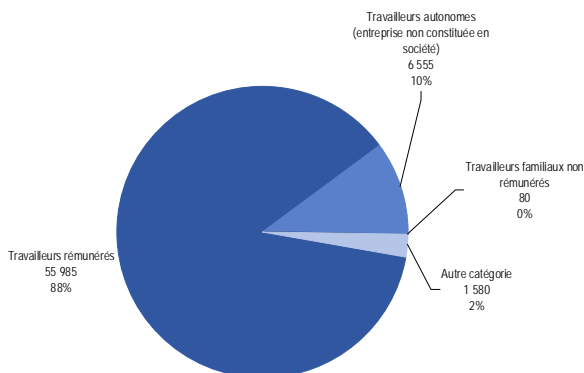
Secteurs d'activité

Population active totale de 15 ans et plus selon l'industrie	Population totale		Hommes		Femmes	
	Population totale	%	Hommes	%	Femmes	%
Industrie - Sans objet	64 230	100,0	34 255	100,0	29 930	100,0
Toutes les industries	62 655	97,5	33 305	97,2	29 365	98,1
11 Agriculture, foresterie, pêche et chasse	100	0,2	70	0,2	30	0,1
21 Extraction minière et extraction de pétrole et de gaz	30	0,0	40	0,1	0	0,0
22 Services publics	375	0,6	225	0,7	140	0,5
23 Construction	1 190	1,9	1 100	3,3	95	0,3
31-33 Fabrication	4 085	6,5	2 735	8,2	1 370	4,7
41 Commerce de gros	1 795	2,9	1 115	3,3	680	2,3
44-45 Commerce de détail	4 505	7,2	2 270	6,8	2 255	7,7
48-49 Transport et entreposage	1 510	2,4	1 005	3,0	475	1,6
51 Industrie de l'information et industrie culturelle	5 690	9,1	3 275	9,8	2 385	8,1
52 Finance et assurances	2 355	3,8	1 185	3,6	1 190	4,1
53 Services immobiliers et services de location et de location à bail	1 120	1,8	690	2,1	415	1,4
54 Services professionnels, scientifiques et techniques	8 990	14,3	5 250	15,8	3 730	12,7
55 Gestion de sociétés et d'entreprises	125	0,2	65	0,2	55	0,2
56 Services administratifs, services de soutien, services de gestion des déchets et services d'assainissement	2 680	4,3	1 580	4,7	1 105	3,8
61 Services d'enseignement	7 435	11,9	3 320	10,0	4 100	14,0
62 Soins de santé et assistance sociale	5 775	9,2	1 900	5,7	3 890	13,2
71 Arts, spectacles et loisirs	3 850	6,1	1 970	5,9	1 850	6,3
72 Hébergement et services de restauration	4 995	8,0	2 735	8,2	2 215	7,5
81 Autres services (sauf les administrations publiques)	2 870	4,6	1 225	3,7	1 640	5,6
91 Administrations publiques	2 800	4,5	1 275	3,8	1 510	5,1

- Parmi la population active de 15 ans et plus qui habite l'arrondissement, on compte 8 990 personnes (14 % de la population active) qui travaillent dans un établissement faisant partie du secteur des services professionnels, scientifiques ou techniques, 7 435 personnes (12 %) qui oeuvrent dans un établissement qui offre des services d'enseignement, et 5 775 individus (9 %) qui travaillent dans un établissement de soins de santé ou d'assistance sociale.

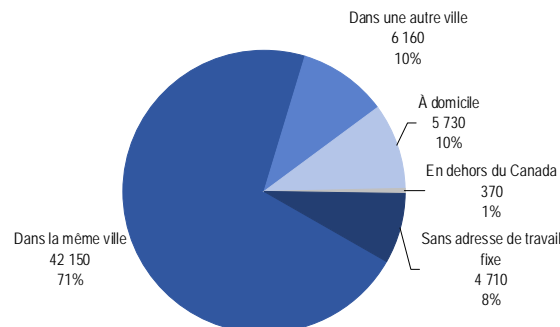
Travail

Catégorie de travailleurs



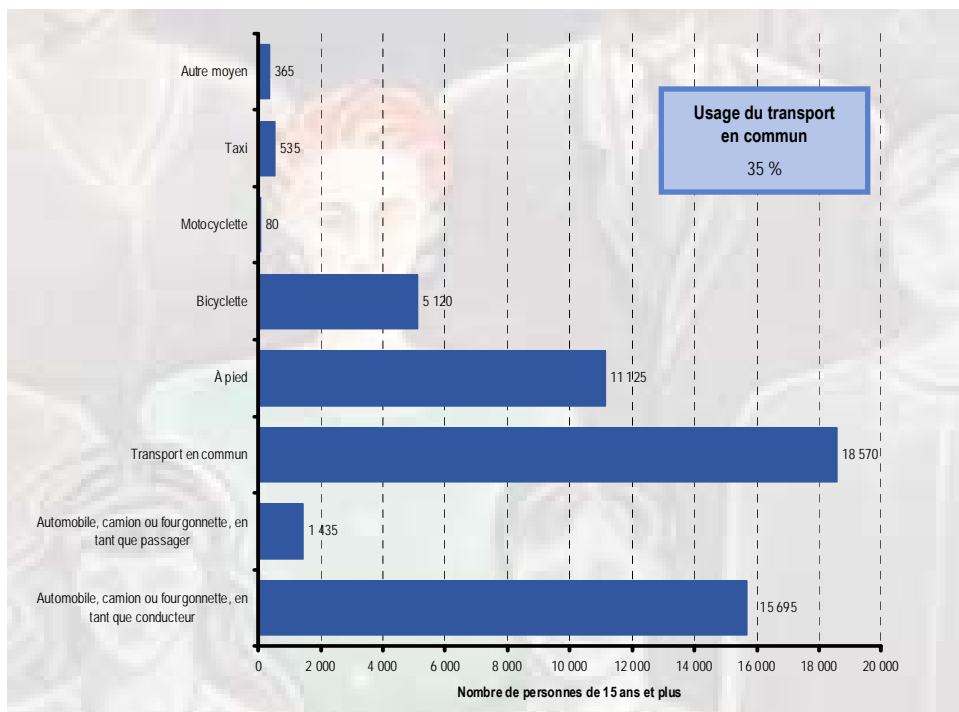
- 55 985 personnes, soit 88 % de la population de 15 ans et plus, font partie de la catégorie des travailleurs rémunérés, alors que 6 555 individus (10 %) sont des travailleurs autonomes (non constitués en société).
- Les travailleurs familiaux non rémunérés sont au nombre de 80 et comptent pour à peine 0,1 % de l'ensemble.

Lieu de travail



- Parmi la population de 15 ans et plus, 42 150 personnes (71 %) travaillent dans la même ville que celle où ils habitent, tandis que 6 160 individus (10 %) se déplacent vers une autre ville pour travailler. Un total de 5 730 personnes (10 %) travaillent à domicile, alors que 4 710 (8 %) n'ont pas d'adresse de travail fixe.

Mode de transport utilisé pour se rendre au travail



- 17 130 personnes, soit plus de 32 % de la population de 15 ans et plus utilise l'automobile pour se rendre au travail, soit en tant que conducteur ou en tant que passager.
- Par ailleurs, 35 % des travailleurs font usage du transport en commun, soit l'équivalent de 18 570 personnes.
- 11 125 personnes (21 %) se rendent au travail à pied et 5 120 (10 %) à vélo.

Professions

	Population totale		Hommes		Femmes	
	totale	%		%		%
Population active totale de 15 ans et plus selon la profession	64 225	100,0	34 240	100,0	29 955	100,0
Profession - Sans objet	1 540	2,4	955	2,8	630	2,1
Toutes les professions	62 685	97,6	33 305	97,3	29 350	98,0
A Gestion	6 110	9,7	3 685	11,1	2 400	8,2
A0 Cadres supérieurs	1 325	2,1	960	2,9	385	1,3
A1 Directeurs spécialistes	1 780	2,8	1 040	3,1	765	2,6
A2 Directeurs de la vente au détail, de la restauration et des services d'hébergement	1 390	2,2	730	2,2	675	2,3
A3 Autres directeurs, n.c.a.	1 550	2,5	950	2,9	625	2,1
B Affaires, finance et administration	10 480	16,7	4 105	12,3	6 335	21,6
B0 Personnel professionnel en gestion des affaires et en finance	2 130	3,4	1 005	3,0	1 105	3,8
B1 Personnel d'administration des finances et des assurances	370	0,6	160	0,5	180	0,6
B2 Secrétaires	1 000	1,6	70	0,2	925	3,2
B3 Personnel administratif et de réglementation	1 560	2,5	520	1,6	1 050	3,6
B4 Personnel de supervision du travail de bureau	270	0,4	165	0,5	125	0,4
B5 Personnel de bureau	5 020	8,0	2 150	6,5	2 870	9,8
C Sciences naturelles et appliquées et professions apparentées	6 170	9,8	4 750	14,3	1 350	4,6
C0 Personnel professionnel des sciences naturelles et appliquées et personnel assimilé	4 390	7,0	3 370	10,1	1 025	3,5
C1 Personnel technique relié aux sciences naturelles et appliquées	1 720	2,7	1 345	4,0	330	1,1
D Secteur de la santé	3 190	5,1	1 075	3,2	2 090	7,1
D0 Personnel professionnel des soins de santé	1 405	2,2	590	1,8	795	2,7
D1 Professionnels en sciences infirmières	590	0,9	75	0,2	470	1,6
D2 Personnel technique et personnel assimilé du secteur de la santé	550	0,9	255	0,8	395	1,3
D3 Personnel de soutien des services de santé	580	0,9	185	0,6	390	1,3
E Sciences sociales, enseignement, administration publique et religion	9 770	15,6	4 050	12,2	5 670	19,3
E0 Juges, avocats, psychologues, travailleurs sociaux, ministres du culte et agents des politiques et des programmes	2 825	4,5	1 185	3,6	1 645	5,6
E1 Enseignants	5 405	8,6	2 475	7,4	2 915	9,9
E2 Personnel paraprofessionnel du droit, des services sociaux, de l'enseignement et de la religion, n.c.a.	1 490	2,4	330	1,0	1 105	3,8
F Arts, culture, sports et loisirs	9 895	15,8	5 095	15,3	4 780	16,3
F0 Personnel professionnel des arts et de la culture	6 105	9,7	3 005	9,0	3 080	10,5
F1 Personnel technique des arts, de la culture, des sports et des loisirs	3 760	6,0	2 035	6,1	1 715	5,8
G Ventes et services	12 380	19,7	6 835	20,5	5 535	18,9
G0 Personnel de supervision des ventes et des services	300	0,5	110	0,3	150	0,5
G1 Personnel de la vente en gros technique et non technique, de l'assurance et de l'immobilier,	965	1,5	635	1,9	380	1,3
G2 Vendeurs et commis-vendeurs	2 060	3,3	1 090	3,3	965	3,3
G3 Caissiers	670	1,1	170	0,5	505	1,7
G4 Chefs et cuisiniers	1 115	1,8	855	2,6	275	0,9
G5 Personnel des services des aliments et boissons	1 815	2,9	730	2,2	1 100	3,7
G6 Personnel des services de protection	585	0,9	425	1,3	155	0,5
G7 Personnel de l'hébergement et des voyages et préposés dans les sports et les loisirs	790	1,3	395	1,2	335	1,1
G8 Personnel de soutien familial et de garderie	345	0,6	90	0,3	265	0,9
G9 Personnel de la vente et des services, n.c.a.	3 640	5,8	2 210	6,6	1 355	4,6
H Métiers, transport et machinerie	3 065	4,9	2 760	8,3	320	1,1
H0 Entrepreneurs et contremaîtres du personnel des métiers et des transports	150	0,2	115	0,3	30	0,1
H1 Personnel des métiers de la construction	630	1,0	610	1,8	20	0,1
H2 Mécaniciens de machines fixes, opérateurs de réseaux électriques et électriciens et monteurs de télécommunications	150	0,2	165	0,5	20	0,1
H3 Machinistes, personnel du formage, profilage et montage du métal	250	0,4	255	0,8	0	0,0
H4 Mécaniciens	295	0,5	310	0,9	10	0,0
H5 Autres métiers, n.c.a.	340	0,5	235	0,7	85	0,3
H6 Conducteurs d'équipement lourd et grutiers et foreurs	45	0,1	55	0,2	0	0,0
H7 Conducteurs de matériel de transport et personnel assimilé, sauf les manoeuvres	555	0,9	530	1,6	30	0,1
H8 Aides de soutien des métiers, manoeuvres en construction et de transport et personnel assimilé	500	0,8	425	1,3	100	0,3
I Professions propres au secteur primaire	210	0,3	115	0,3	95	0,3
I0 Professions propres à l'agriculture, sauf les manoeuvres	60	0,1	30	0,1	10	0,0
I1 Professions propres à l'exploitation forestière, minière, pétrolière et gazéifière et à la pêche, sauf les manoeuvres	40	0,1	10	0,0	0	0,0
I2 Personnel élémentaire de la production primaire	110	0,2	80	0,2	80	0,3
J Transformation, fabrication et services d'utilité publique	1 220	1,9	650	2,0	570	1,9
J0 Surveillants dans la fabrication	140	0,2	100	0,3	65	0,2
J1 Opérateurs de machines dans la fabrication	560	0,9	325	1,0	300	1,0
J2 Monteurs dans la fabrication	290	0,5	130	0,4	155	0,5
J3 Manoeuvres dans la transformation, la fabrication et les services d'utilité publique	190	0,3	105	0,3	85	0,3

- La profession indique le type d'emploi occupé par la population active de 15 ans et plus. Ainsi, 12 380 personnes (20 %) occupent un poste dans le domaine des ventes et services, tandis que 10 480 individus (17 %) ont un emploi relié aux affaires, à la finance ou à l'administration.
- Les emplois dans le domaine des ventes et services regroupent la plus forte proportion d'hommes actifs (21 %), tandis que la plus importante concentration de femmes actives (22 %) est observée dans les emplois reliés aux affaires, à la finance ou à l'administration.

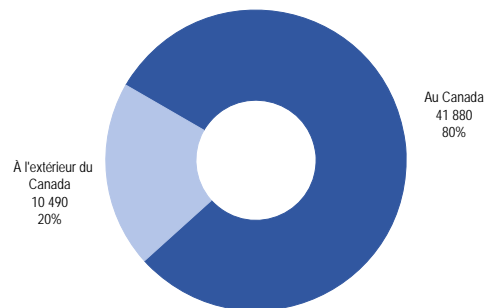
Scolarité

Niveau de scolarité

	Population totale de 15 ans et plus		Population totale de 15 à 24 ans		Population totale de 25 à 64 ans		Population totale de 65 ans et plus	
		%		%		%		%
Population totale de 15 et plus selon le plus haut certificat, diplôme ou grade	85 895	100,0	12 145	100,0	65 565	100,0	8 185	100,0
Aucun certificat, diplôme ou grade	10 850	12,6	2 020	16,6	4 865	7,4	3 965	48,4
Certificat, diplôme ou grade	74 945	87,3	10 090	83,1	60 690	92,6	4 165	50,9
Diplôme d'études secondaires ou l'équivalent	13 425	15,6	3 810	31,4	8 300	12,7	1 315	16,1
Certificat ou diplôme d'apprenti ou d'une école de métiers	5 460	6,4	450	3,7	4 455	6,8	555	6,8
Certificat ou diplôme d'un collège, d'un cégep ou d'un autre établissement d'enseignement non universitaire	12 830	14,9	2 470	20,3	9 795	14,9	565	6,9
Certificat, diplôme ou grade universitaire	43 060	50,1	3 315	27,3	38 030	58,0	1 715	21,0
Certificat ou diplôme universitaire inférieur au baccalauréat	5 645	6,6	570	4,7	4 650	7,1	425	5,2
Certificat ou grade universitaire	37 390	43,5	2 700	22,2	33 380	50,9	1 310	16,0
Baccalauréat	20 560	23,9	2 235	18,4	17 785	27,1	540	6,6
Certificat ou diplôme universitaire supérieur au baccalauréat	3 220	3,7	180	1,5	2 850	4,3	190	2,3
Diplôme en médecine, en art dentaire, en médecine vétérinaire ou en optométrie	920	1,1	15	0,1	895	1,4	10	0,1
Maîtrise	10 195	11,9	270	2,2	9 530	14,5	395	4,8
Doctorat acquis	2 470	2,9	20	0,2	2 255	3,4	195	2,4

- 43 060 personnes, soit 50 % de la population de 15 ans et plus de l'arrondissement, ont fait des études universitaires, tandis que 10 850 individus (13 %) n'ont aucun certificat, diplôme ou grade.
- Parmi la population de 25 à 64 ans ayant entrepris des études postsecondaires, 41 880 personnes, soit 80 %, ont obtenu leur diplôme le plus élevé au Canada. À l'inverse, 10 490 individus (20 %) ont complété leurs études à l'extérieur du Canada.
- 18 % des diplômés de niveau postsecondaire âgés de 25 à 64 ans (9 170 personnes) ont obtenu leur grade dans le secteur du commerce, de la gestion et de l'administration publique.
- Chez les hommes, c'est dans l'architecture et le génie que l'on dénombre la plus importante concentration de diplômés, soit 5 485 personnes ou 21 % de la population masculine.
- La population féminine est pour sa part concentrée dans les sciences sociales, de comportements et de droit : 5 210 femmes y sont dénombrées, soit 21 % de la population féminine.

Lieu d'études postsecondaires des 25 à 64 ans



Population avec titres scolaires du niveau postsecondaire	Population de 25 à 64 ans avec titres scolaires du niveau postsecondaire		Hommes de 25 à 64 ans		Femmes de 25 à 64 ans	
		%		%		%
Population avec titres scolaires du niveau postsecondaire	52 340	100,0	26 895	100,0	25 445	100,0
Éducation	2 465	4,7	650	2,4	1 815	7,2
Arts visuels et d'interprétation, et technologie des communications	7 265	14,0	3 540	13,3	3 725	14,7
Sciences humaines	6 210	11,9	2 770	10,4	3 440	13,6
Sciences sociales et de comportements, et droit	9 125	17,5	3 915	14,7	5 210	20,6
Commerce, gestion et administration publique	9 170	17,6	4 400	16,5	4 770	18,8
Sciences physiques et de la vie, et technologies	2 455	4,7	1 455	5,5	1 000	3,9
Mathématiques, informatique et sciences de l'information	2 930	5,6	2 110	7,9	820	3,2
Architecture, génie et services connexes	6 680	12,8	5 485	20,6	1 195	4,7
Agriculture, ressources naturelles et conservation	435	0,8	175	0,7	260	1,0
Santé, parcs, récréation et conditionnement physique	3 990	7,7	1 345	5,0	2 645	10,4
Services personnels, de protection et de transport	1 270	2,4	825	3,1	445	1,8
Autres domaines d'études	10	0,0	0	0,0	10	0,0

Revenu personnel

- Au sein de la population de 15 ans et plus qui a un revenu, le revenu total est en moyenne de 32 327 \$ avant impôt et de 26 354 \$ après impôt.
- Le revenu moyen (avant impôt) des femmes, qui atteint 29 010 \$, est de 18 % inférieur à celui des hommes, qui est de 35 473 \$.

Revenu total* avant impôt (2005)

	Population totale		Hommes		Femmes	
	Nombre	%	Nombre	%	Nombre	%
Population de 15 ans et plus ayant un revenu (avant impôt)	82 645	100,0	42 380	100,0	40 240	100,0
Moins de 10 000 \$	18 595	22,5	9 450	22,3	8 960	22,3
10 000 \$ - 19 999 \$	18 340	22,2	8 380	19,8	9 880	24,8
20 000 \$ - 29 999 \$	12 445	15,1	6 290	14,8	6 095	15,3
30 000 \$ - 39 999 \$	10 355	12,5	4 960	11,7	5 390	13,5
40 000 \$ - 49 999 \$	6 825	8,3	3 380	8,0	3 400	8,5
50 000 \$ - 59 999 \$	4 630	5,6	2 610	6,2	1 995	5,0
60 000 \$ et plus	11 225	13,6	6 995	16,5	4 185	10,5
Revenu moyen avant impôt (\$)	32 327	--	35 473	--	29 010	--
Revenu moyen après impôt (\$)	26 354	--	28 218	--	24 388	--

* Le revenu total est composé à la fois du revenu d'emploi, des transferts gouvernementaux et d'autres types de revenus.

Revenu d'emploi (2005)

	Revenu d'emploi 15 ans et plus		
	Total	Hommes	Femmes
Personnes de 15 ans et plus			
Nombre de personnes ayant un revenu d'emploi	64 235	33 615	30 615
Revenu moyen \$	33 695	37 260	29 781
Temps plein			
Nombre de personnes ayant un revenu d'emploi	28 870	16 135	12 750
Revenu moyen \$	47 699	51 419	43 007
Temps partiel			
Nombre de personnes ayant un revenu d'emploi	32 875	16 280	16 565
Revenu moyen \$	23 208	25 192	21 251

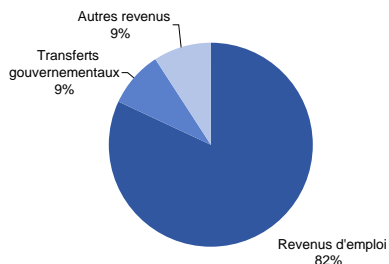
- 64 235 personnes de 15 ans et plus ont un revenu d'emploi. La moyenne de ce revenu est de 33 695 \$.
- Le revenu moyen des personnes qui travaillent à temps plein est de 47 699 \$, tandis qu'il atteint 23 208 \$ pour les individus qui travaillent à temps partiel.
- 47 % des personnes de 15 ans et plus qui ont un revenu d'emploi travaillent à temps plein et 53 % à temps partiel.

Revenu des familles économiques et des ménages privés (2005)

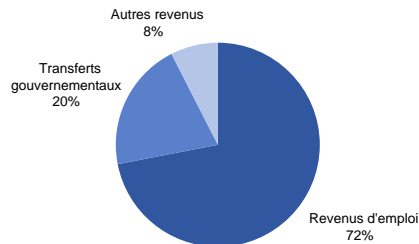
	Familles économiques		Ménages privés	
	Nombre	%	Nombre	%
Population de 15 ans et plus ayant un revenu (avant impôt)	21 190	100,0	53 940	100,0
Moins de 10 000 \$	905	4,3	6 770	12,6
10 000 \$ - 19 999 \$	1 720	8,1	8 315	15,4
20 000 \$ - 29 999 \$	2 270	10,7	7 260	13,5
30 000 \$ - 39 999 \$	2 440	11,5	6 785	12,6
40 000 \$ - 49 999 \$	2 195	10,4	5 250	9,7
50 000 \$ - 59 999 \$	2 065	9,7	4 340	8,0
60 000 \$ - 69 999 \$	1 900	9,0	3 730	6,9
70 000 \$ - 79 999 \$	1 455	6,9	2 610	4,8
80 000 \$ - 89 999 \$	975	4,6	1 780	3,3
90 000 \$ - 99 999 \$	665	3,1	1 155	2,1
100 000 \$ et plus	4 440	21,0	5 775	10,7
Revenu moyen avant impôt (\$)	69 188	--	49 295	--
Revenu moyen après impôt (\$)	56 583	--	40 151	--

- Les familles économiques (une famille économique est composée d'au moins deux personnes apparentées) peuvent compter sur un revenu moyen avant impôt de 69 188 \$. Une fois l'impôt prélevé, le revenu disponible a diminué à 56 583 \$.
- Les ménages privés (un ménage privé est composé soit d'une ou plusieurs personnes qui occupent un logement) ont pour leur part un revenu moyen avant impôt de 49 295 \$. Après impôt, ce revenu atteint 40 151 \$ en moyenne.

Composition du revenu des familles économiques



Composition du revenu des familles monoparentales



Revenu total des familles monoparentales (2005)

	Familles monoparentales		
	Ensemble	Parent masculin	Parent féminin
Revenu moyen avant impôt (\$)	44 716	58 509	42 585
Revenu moyen après impôt (\$)	38 264	47 120	36 895

- Le revenu moyen d'une famille monoparentale avant impôt était de 44 716 \$ en 2005.
- Une fois l'impôt perçu, elle peut compter sur un revenu de 38 264 \$ en moyenne.



Fréquence du faible revenu (2005)*

	Fréquence du faible revenu en %	
	Avant impôt	Après impôt
Personnes de 15 ans et plus	48,4	43,3
Hommes	48,1	43,5
Femmes	48,9	42,8
Personnes de 65 ans et plus	42,1	28,0
Familles économiques	22,8	16,3
Familles monoparentales	32,2	25,1
Parent masculin	9,8	6,6
Parent féminin	37,9	29,8
Ménages privés	33,9	27,8

* Pourcentage de personnes, familles ou ménages qui consacrent 20 % de plus que la moyenne générale de leur revenu à la nourriture, au logement et à l'habillement.

- Parmi les personnes de 15 ans et plus qui ont un revenu, 48,4 % vivent sous le seuil de faible revenu (avant impôt), soit 48,1 % chez les hommes et 48,9 % chez les femmes. Après impôt, le taux de faible revenu se situe à 43,3 % pour l'ensemble des personnes de 15 ans et plus.
- Le seuil de revenu avant impôt atteint 33,9 % des personnes qui vivent dans un ménage privé. Ce taux est de 27,8 % après impôt.
- 22,8 % des familles économiques vivent sous le seuil de faible revenu avant impôt. Après impôt, ce taux diminue à 16,3 %.

Déplacements des personnes (2003)

En direction du Plateau-Mont-Royal

	Motif du déplacement (en nombre de personnes en déplacement)			
	Travail (pointe du matin)	Études	Magasinage	Loisirs
Déplacements internes	2 990	4 937	12 608	8 717
En provenance de				
Montréal	13 977	6 764	7 050	11 532
Ahuntsic-Cartierville	1 178	349	454	803
Anjou	334	100	37	93
Côte-des-Neiges-Notre-Dame-de-Grâce	1 459	951	826	1 056
Lachine	120	45	0	107
LaSalle	371	56	167	60
L'Île-Bizard-Sainte-Geneviève	26	0	0	25
Mercier-Hochelaga-Maisonneuve	1 508	531	390	837
Montréal-Nord	505	132	135	244
Outremont	346	239	1 132	878
Pierrefonds-Roxboro	132	115	19	27
Rivière-des-Prairies-Pointe-aux-Trembles	396	214	149	247
Rosemont-La Petite-Patrie	2 647	1 132	1 487	2 541
Saint-Laurent	578	143	59	133
Saint-Léonard	373	67	93	137
Sud-Ouest	434	498	235	662
Verdun	309	121	95	563
Ville-Marie	1 146	1 090	1 445	1 634
Villeray-Saint-Michel-Parc-Extension	2 115	980	327	1 483
Villes liées	884	424	293	1 151
Baie-D'Urfé	14	0	8	0
Beaconsfield	0	0	0	83
Côte-Saint-Luc	17	86	76	90
Dollard-Des Ormeaux	139	0	0	117
Dorval	37	28	15	67
Hampstead	32	28	0	141
Kirkland	129	13	0	47
Montréal-Est	0	25	0	0
Montréal-Ouest	31	56	0	0
Mont-Royal	227	0	89	313
Pointe-Claire	51	17	0	55
Sainte-Anne-de-Bellevue	8	23	0	37
Senneville	11	0	0	0
Westmount	187	147	105	201
Laval	1 605	447	325	693
Longueuil	1 913	613	489	876
Couronne nord	1 299	270	124	376
Couronne sud	1 094	275	165	416
Total	23 764	13 729	21 053	23 760

Source: Fichier de déplacements des personnes dans la région de Montréal, Enquête Origine-Destination 2003, version 03,b période automne.

Traitement: Division des affaires économiques et institutionnelles, Ville de Montréal.

Les déplacements pour le travail

- Un total de 23 764 personnes se déplacent en direction du Plateau-Mont-Royal pour le travail, à l'heure de pointe du matin, dont 2 990 résidents de l'arrondissement (13 %) qui travaillent à l'intérieur même du territoire. Quelques 13 977 personnes (59 %) proviennent d'un autre arrondissement de la ville de Montréal, alors que 884 personnes (4 %) habitent l'une des villes liées. 5 911 individus (25 %) font également la navette depuis l'extérieur de l'île de Montréal.

Les déplacements pour les études

- 13 729 personnes se déplacent vers l'arrondissement pour les études. Elles se répartissent comme suit : 4 937 personnes (36 %) qui habitent déjà l'arrondissement, 6 764 personnes (49 %) qui proviennent d'un autre arrondissement de la ville de Montréal, 424 personnes (3 %) qui résident dans l'une des villes liées et 1 605 personnes (12 %) qui proviennent de l'extérieur de l'agglomération.

Les déplacements pour le magasinage

- On dénombre quotidiennement 21 053 personnes qui vont magasiner dans l'arrondissement. Parmi celles-ci, 12 608 personnes (60 %) résident déjà dans l'arrondissement et 7 050 personnes (33 %) proviennent d'un autre arrondissement de la ville de Montréal. 293 personnes (1 %) habitent l'une des villes liées, alors que 1 103 individus (5 %) viennent de l'extérieur de l'agglomération.

Les déplacements pour les loisirs

- Un total de 23 760 personnes se déplacent quotidiennement vers l'arrondissement pour les loisirs. Parmi celles-ci, 8 717 (37 %) personnes sont originaires de l'arrondissement et 11 532 personnes (49 %) habitent un autre arrondissement de la ville de Montréal. Les villes liées sont à l'origine de 1 151 déplacements (5 %), tandis que 2 361 déplacements (10 %) sont générés par des personnes qui proviennent soit des couronnes nord ou sud, de Laval ou de Longueuil.

En provenance du Plateau-Mont-Royal

	Motif du déplacement (en nombre de personnes en déplacement)			
	Travail (pointe du matin)	Études	Magasinage	Loisirs
Déplacements internes	2 990	4 937	12 608	8 717
En direction de				
Montréal	19 267	13 099	6 671	8 635
Ahuntsic-Cartierville	991	295	214	332
Anjou	352	0	131	0
Côte-des-Neiges-Notre-Dame-de-Grâce	1 344	2 761	190	358
Lachine	198	0	63	24
LaSalle	90	0	23	55
L'Île-Bizard-Sainte-Geneviève	27	0	0	0
Mercier-Hochelaga-Maisonneuve	993	317	172	370
Montréal-Nord	134	59	66	0
Outremont	462	669	93	243
Pierrefonds-Roxboro	52	0	25	0
Rivière-des-Prairies-Pointe-aux-Trembles	133	29	42	84
Rosemont-La Petite-Patrie	1 282	417	1 567	946
Saint-Laurent	1 188	83	73	140
Saint-Léonard	192	0	64	0
Sud-Ouest	948	129	112	332
Verdun	212	58	0	67
Ville-Marie	9 888	7 923	3 518	5 290
Villeray-Saint-Michel-Parc-Extension	781	357	318	394
Villes liées	1 041	243	206	110
Baie-D'Urfé	0	0	36	0
Beaconsfield	0	0	0	0
Côte-Saint-Luc	31	0	0	39
Dollard-Des Ormeaux	42	0	0	0
Dorval	212	0	0	0
Hampstead	0	0	0	0
Kirkland	0	0	0	0
Montréal-Est	76	0	0	0
Montréal-Ouest	0	0	0	0
Mont-Royal	138	91	82	34
Pointe-Claire	352	0	34	0
Sainte-Anne-de-Bellevue	30	23	0	0
Senneville	38	0	0	0
Westmount	120	129	54	37
Laval	509	124	53	267
Longueuil	637	29	454	275
Couronne nord	531	299	76	104
Couronne sud	275	0	63	145
Total	25 252	18 732	20 130	18 252

Source: Fichier de déplacements des personnes dans la région de Montréal, Enquête Origine-Destination 2003, version 03,b période automne.

Traitement: Division des affaires économiques et institutionnelles, Ville de Montréal.

Les déplacements pour le travail

- 25 252 résidents du Plateau-Mont-Royal se déplacent quotidiennement pour le travail, entre 6 heures et 9 heures le matin. Parmi ceux-ci, 2 990 individus (12 %) travaillent au sein même de l'arrondissement, tandis que 19 267 (76 %) se déplacent vers un autre arrondissement de la ville de Montréal. 1 041 personnes (4 %) ont comme destination une ville liée, alors que 1 952 autres (8 %) vont travailler à l'extérieur de l'île de Montréal.

Les déplacements pour les études

- 18 732 résidents du Plateau-Mont-Royal se déplacent quotidiennement pour les études, dont 4 937 (26 %) qui fréquentent une institution scolaire du territoire. 13 099 personnes (70 %) se déplacent vers un autre arrondissement de la ville de Montréal et 243 autres (1 %) vers une ville liée. Un total de 452 personnes (2 %) vont étudier à l'extérieur de l'agglomération de Montréal.

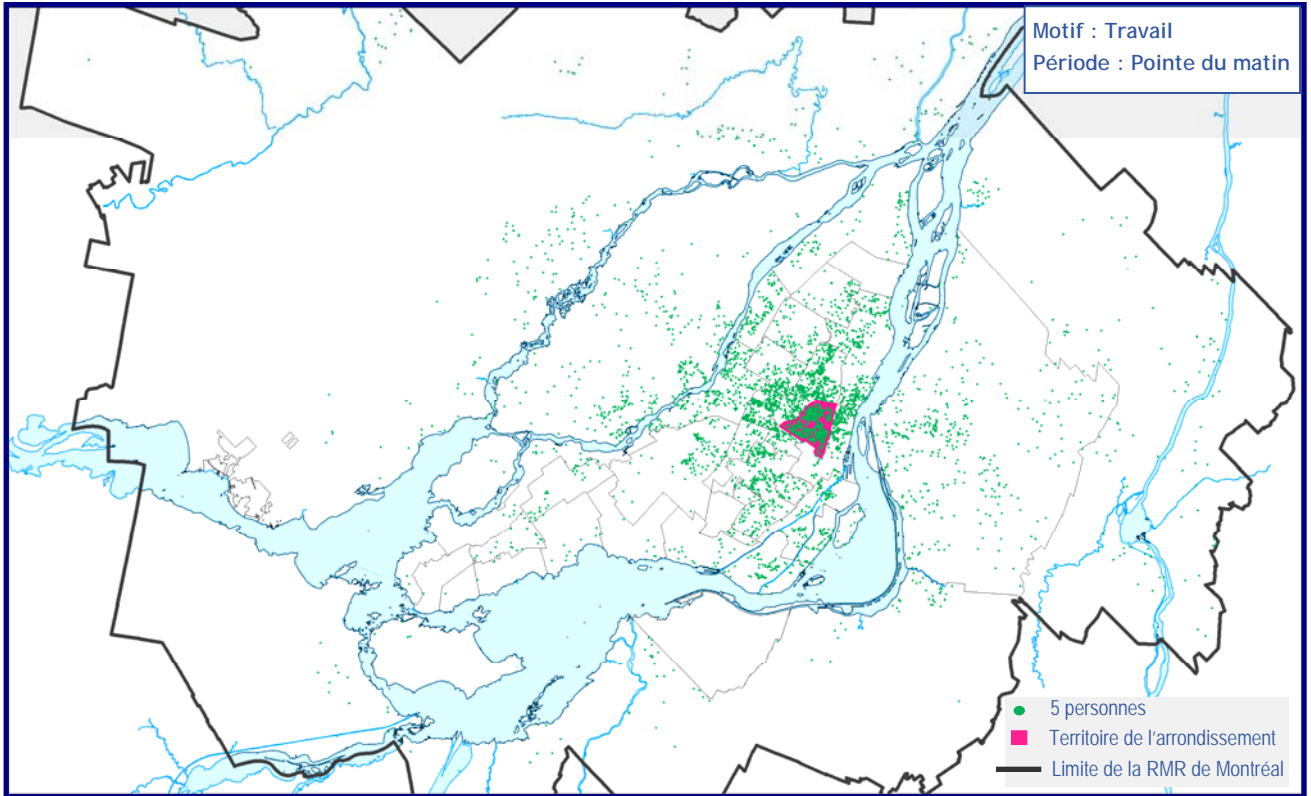
Les déplacements pour le magasinage

- Sur les 20 130 résidents du Plateau-Mont-Royal qui effectuent un déplacement pour le magasinage de façon quotidienne, 12 608 (63 %) font leurs achats sur le territoire même de l'arrondissement, alors que 6 671 individus (33 %) se rendent dans un autre arrondissement de la ville de Montréal. Les villes liées constituent la destination de 206 personnes (1 %), tandis que 646 autres (3 %) se déplacent hors de l'île de Montréal.

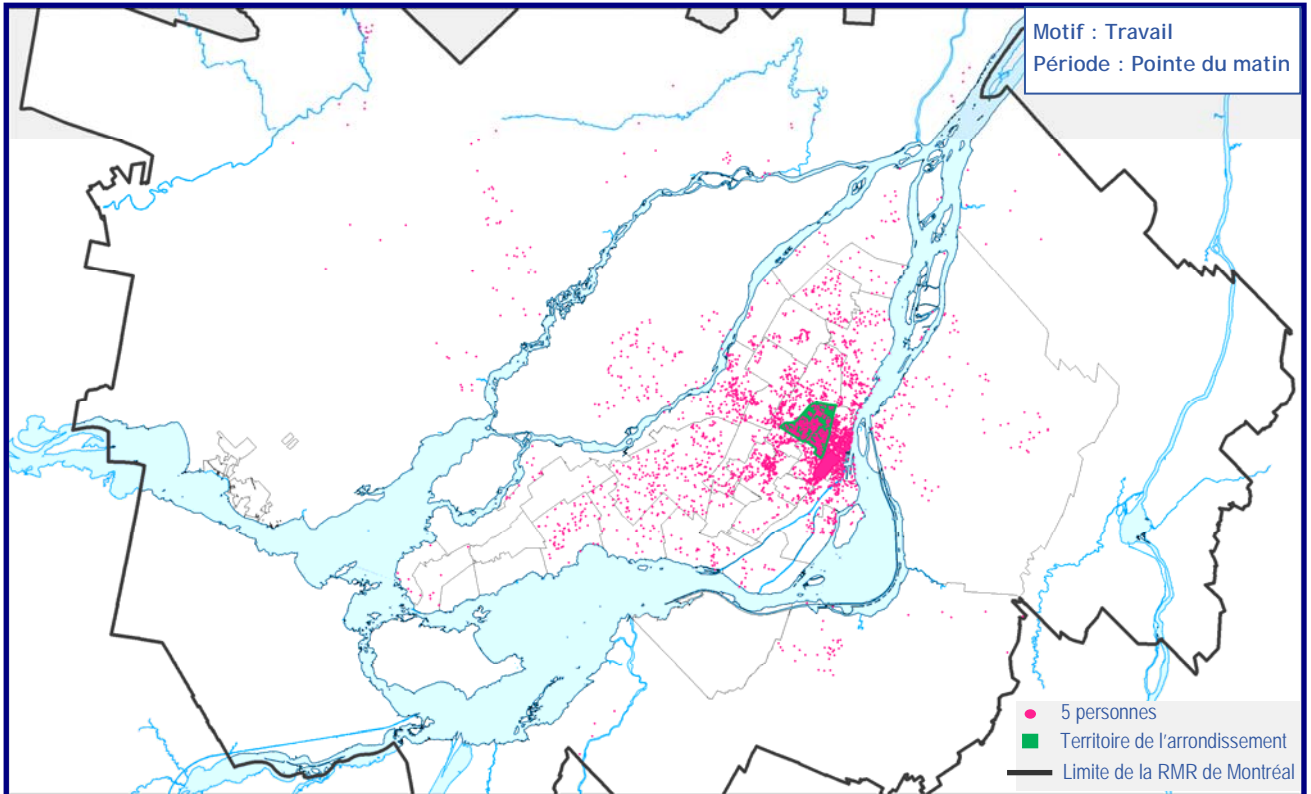
Les déplacements pour les loisirs

- 18 252 résidents du Plateau-Mont-Royal se déplacent quotidiennement pour pratiquer des loisirs. 8 717 (48 %) d'entre eux se divertissent au sein même de l'arrondissement, tandis que 8 635 (47 %) fréquentent un autre arrondissement de la ville de Montréal et 110 (1 %), les villes liées. 791 personnes (4 %) se déplacent hors de l'île de Montréal.

Déplacements en direction du Plateau Mont-Royal



Déplacements en provenance du Plateau Mont-Royal



Source : Fichier de déplacements des personnes dans la région de Montréal - Enquête Origine-Destination 2003, version 03.b période automne

Traitement : Division des affaires économiques et institutionnelles - Ville de Montréal

Quelques définitions

- **Âge à l'immigration** : Âge du recensé lorsqu'il a obtenu pour la première fois le statut d'immigrant reçu.
- **Agglomération de Montréal** : L'agglomération de Montréal est composée de la ville de Montréal et des quinze villes reconstituées.
- **Catégorie de travailleurs** : Les trois principales catégories de travailleurs sont :
 - Travailleurs rémunérés : personnes qui ont travaillé principalement pour un salaire, pour un traitement, à commission, pour des pourboires, à la pièce ou contre rémunération « en nature » (paiements sous forme de biens ou de services, plutôt qu'en espèces);
 - Travailleurs autonomes : personnes qui ont travaillé surtout à leur compte, avec ou sans aide rémunérée dans une entreprise, une ferme ou à exercer une profession, seules ou avec des associés;
 - Travailleurs familiaux non rémunérés : personnes qui ont travaillé sans rémunération à exercer une profession ou dans une entreprise ou une ferme familiale appartenant à un parent du même ménage ou exploitée par celui-ci; le travail familial non rémunéré ne comprend pas les travaux ménagers non rémunérés, les soins aux enfants non rémunérés, les soins ou l'aide aux personnes âgées non rémunérés, ni le travail bénévole.
- **Connaissance des langues officielles** : Indique si le recensé peut soutenir une conversation en français seulement, en anglais seulement, en français et en anglais, ou dans aucune des deux langues officielles du Canada.
- **Couples en union libre** : Par union libre, on entend des personnes qui vivent ensemble en tant que couple sans être légalement mariées l'une à l'autre. Ces personnes peuvent être de sexe opposé ou de même sexe.
- **Densité de population** : La densité de la population est le nombre de personnes au kilomètre carré.
- **État du logement** : L'*entretien régulier* correspond à des travaux comme la peinture, le nettoyage du système de chauffage, etc. Des *réparations mineures* sont nécessaires dans les cas suivants : carreaux de plancher détachés ou manquants, briques descellées, bardeaux arrachés, marches, rampes ou revêtement extérieur défectueux, etc. Il faut effectuer des *réparations majeures* lorsque la plomberie ou l'installation électrique est défectueuse, que la charpente des murs, des planchers ou des plafonds doit être réparée, etc.
- **Famille** : Groupe de deux personnes ou plus qui vivent dans le même logement et qui sont apparentées par le sang, par alliance, par union libre ou par adoption.
- **Famille avec enfants** : Les « enfants » dans une famille incluent à la fois les enfants vivant avec un ou deux parents et les petits-enfants vivant dans le ménage d'au moins un de leurs grands-parents, en l'absence des parents.
- **Fréquence du faible revenu** : Pourcentage de personnes, familles ou ménages qui consacrent 20 % de plus que la moyenne générale de leur revenu à la nourriture, au logement et à l'habillement.
- **Immigrant reçu** : Un immigrant reçu (résident permanent) est une personne à qui les autorités de l'immigration ont accordé le droit de résider au Canada en permanence.
- **Langue de travail** : la langue le plus souvent utilisée au travail par le recensé au moment du recensement.
- **Langue parlée le plus souvent à la maison** : La question sur la langue parlée le plus souvent à la maison comprend deux parties, soit : a) la langue parlée le plus souvent à la maison et b) la langue parlée de façon régulière à la maison. Ce profil 2006 présente les réponses à la question a) soit la langue parlée le plus souvent à la maison. Ces données ne sont pas comparables avec celles présentées dans les profils préparés par la Ville de Montréal en 2001 alors qu'on y présentait la somme des deux réponses, soit a) et b).
- **Ménage privé** : Une personne ou un groupe de personnes (autres que des résidents temporaires ou étrangers) qui occupent un logement privé et n'ayant pas de domicile habituel ailleurs au Canada.
- **Minorités visibles** : Groupe de minorités visibles auquel le recensé appartient. Selon la Loi sur l'équité en matière d'emploi, font partie des minorités visibles « les personnes, autres que les Autochtones, qui ne sont pas de race blanche ou qui n'ont pas la peau blanche ». Le groupe des Sud-Asiatiques comprend par exemple les Indiens de l'Inde, les Pakistanais, les Sri-Lankais, etc. Par Asiatiques du Sud-Est l'on entend les Vietnamiens, Cambodgiens, Malaisiens, Laotiens, etc., alors que les Asiatiques occidentaux incluent les Iraniens, Afghans, etc.
- **Mobilité** : Indique si la personne recensée occupait le même domicile le 16 mai 2006 (jour du recensement) que celui qu'elle occupait un an plus tôt (le 16 mai 2005). Les « personnes ayant déménagé » sont classées selon qu'elles ont déménagé à l'intérieur de la même ville (les non-migrants), selon qu'elles ont déménagé dans une autre ville (les migrants internes) ou selon qu'elles sont venues de l'étranger pour habiter au Canada (les migrants externes).
- **Période de construction du logement** : Période au cours de laquelle l'immeuble ou le logement a été construit. Il s'agit de la période où la construction initiale a été achevée et non celle où des travaux ultérieurs de rénovation, d'ajout ou de transformation ont été faits. Les répondants devaient indiquer, à leur connaissance, la période de construction.
- **Période d'immigration** : Par année d'immigration, on entend l'année au cours de laquelle la personne a obtenu le statut d'immigrant reçu pour la première fois.
- **Personnes inactives** : Personnes qui, pendant la semaine (du dimanche au samedi) ayant précédé le jour du recensement (le 16 mai 2006), n'étaient ni occupées ni en chômage. Les inactifs comprennent les étudiants, les personnes au foyer, les retraités, les travailleurs saisonniers en période de relâche qui ne cherchaient pas un travail et les personnes qui ne pouvaient travailler en raison d'une maladie chronique ou d'une incapacité à long terme.
- **Personnes occupées** : Personnes qui, au cours de la semaine (du dimanche au samedi) ayant précédé le jour du recensement (le 16 mai 2006) : avaient fait un travail quelconque à un emploi salarié ou à leur compte ou sans rémunération dans une ferme ou une entreprise familiale ou dans l'exercice d'une profession; étaient absentes de leur travail ou de l'entreprise, avec ou sans rémunération, toute la semaine à cause de vacances, d'une maladie, d'un conflit de travail à leur lieu de travail, ou encore pour d'autres raisons.
- **Population active** : Personnes qui étaient soit occupées, soit en chômage pendant la semaine (du dimanche au samedi) ayant précédé le jour du recensement (le 16 mai 2006).
- **Profession** : Nature du métier des personnes âgées de 15 ans et plus. La profession est déterminée selon le type d'emploi occupé et la description des tâches faites par la personne recensée. Les données de 2006 sur la profession sont classées selon la Classification nationale des professions de 2006.
- **Secteur d'activité (industrie)** : Nature générale de l'activité de l'établissement où travaille la personne. Les données sur l'industrie sont produites en fonction du SCIAN de 2002.
- **Statut des générations** : Le statut des générations comporte trois catégories de réponses. La 1^{ère} génération est constituée de personnes nées à l'extérieur du Canada (comprend les résidents non permanents). La 2^e génération comprend les personnes nées au Canada dont au moins un des parents est né à l'extérieur du Canada. La 3^e génération ou plus inclut pour sa part les personnes nées au Canada dont les deux parents sont nés au Canada (les grands-parents de ces personnes peuvent être nés au Canada ou à l'extérieur du Canada).
- **Superficie des terres** : La superficie des terres correspond à la surface en kilomètres carrés des parties des terres des régions géographiques normalisées. Les données sur les superficies des terres ne sont pas officielles et servent uniquement à calculer la densité de la population.
- **Taux d'activité** : Pourcentage de la population active pendant la semaine (du dimanche au samedi) ayant précédé le jour du recensement (le 16 mai 2006) par rapport aux personnes âgées de 15 ans et plus.
- **Taux d'emploi** : Pourcentage de la population occupée au cours de la semaine (du dimanche au samedi) ayant précédé le jour du recensement (le 16 mai 2006), par rapport au pourcentage de la population âgée de 15 ans et plus.
- **Taux de chômage** : Pourcentage de la population en chômage par rapport à la population active pendant la semaine (du dimanche au samedi) ayant précédé le jour du recensement (le 16 mai 2006).

Références

- **AGENCE MÉTROPOLITAINE DE TRANSPORT**, *Fichier de déplacements des personnes dans la région de Montréal - Enquête Origine-Destination 2003*, version 03.b, période automne.
- **INSTITUT DE LA STATISTIQUE DU QUÉBEC**, *Naissances, décès et mariages des municipalités*, Québec, 2007, http://www.stat.gouv.qc.ca/donstat/societe/demographie/dons_regnl/regional/209_2007ak.htm (consulté le 4 juin 2008).
- **STATISTIQUE CANADA**, Ottawa, *Recensements de la population 2006, 2001, 1996, 1991, 1986, 1981, 1976, 1971, 1966*.
- **STATISTIQUE CANADA**, Ottawa, *Dictionnaire du recensement 2006*, <http://www12.statcan.ca/francais/census06/reference/dictionary/index.cfm> (consulté le 8 juillet 2008).

Note : Certains totaux pourraient ne pas atteindre 100 % à cause de l'arrondissement statistique des valeurs. La méthode utilisée pour l'extraction des données (par compilation de secteurs de recensement) peut entraîner une sous-évaluation ou une surévaluation de la population.

Document disponible sur Internet : www.ville.montreal.qc.ca/montrealenstatistiques

