



PROFIL ÉCONOMIQUE

VILLE DE MONTRÉAL

Arrondissement de Pierrefonds-Roxboro

chômage localisation de l'emploi logement
emploi établissements d'affaires
revenus d'emploi main-d'œuvre
professions construction résidentielle
coûts du logement dépenses des ménages
population active travailleurs autonomes

Ce document est produit à partir des plus récentes statistiques disponibles au moment de la publication.

Ce profil économique
est une publication de
Montréal en statistiques
Division de la planification urbaine
Direction de l'urbanisme
Service de la mise en valeur du territoire
Ville de Montréal
Octobre 2014



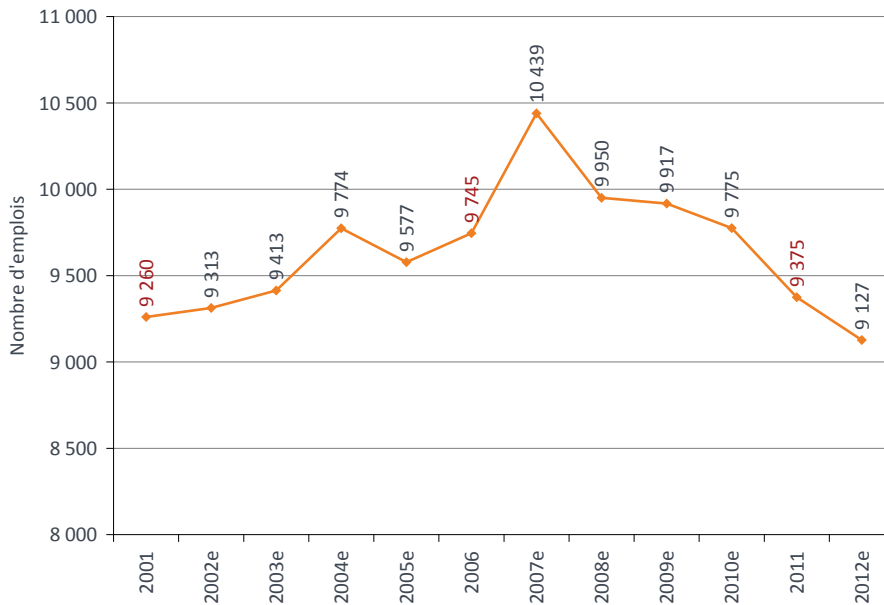
	L'EMPLOI SUR LE TERRITOIRE...5
	LA MAIN-D'OEUVRE RÉSIDANTE...15
LES ÉTABLISSEMENTS D'AFFAIRES...21	
LA CONSTRUCTION RÉSIDENTIELLE ET LE LOGEMENT...25	
LES DÉPENSES DES MÉNAGES...29	



L'EMPLOI SUR LE TERRITOIRE
LA MAIN-D'OEUVRE RÉSIDANTE
LES ÉTABLISSEMENTS D'AFFAIRES
LA CONSTRUCTION RÉSIDENTIELLE ET LE LOGEMENT
LES DÉPENSES DES MÉNAGES



Évolution de l'emploi, arrondissement de Pierrefonds-Roxboro, 2001-2012

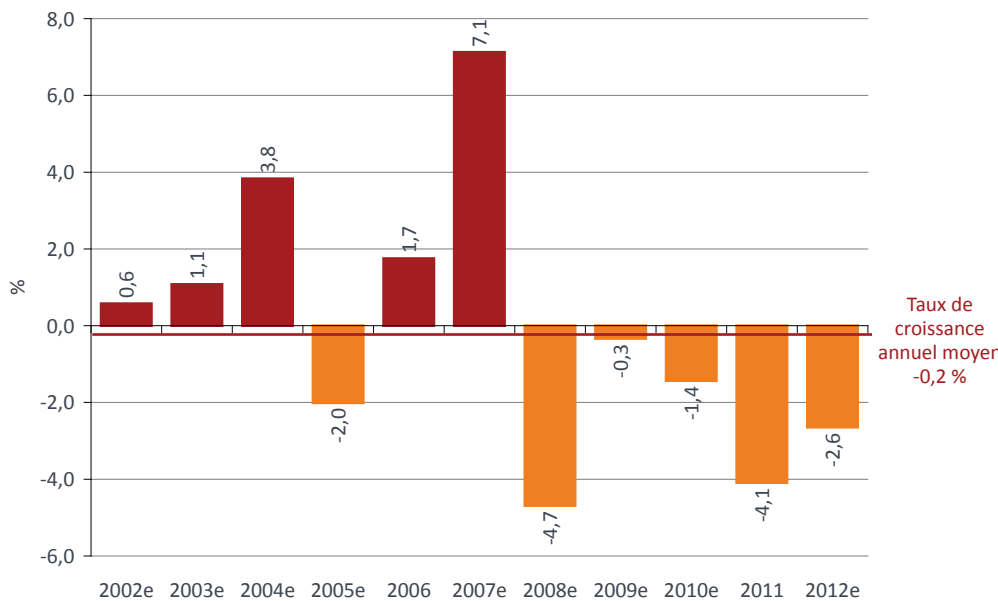


9 100 emplois dans l'arrondissement

L'emploi, mesuré officiellement aux recensements de la population de 2001, 2006 et lors de l'Enquête nationale sur les ménages de 2011, se replie progressivement dans l'arrondissement de Pierrefonds-Roxboro depuis 2007. L'estimation effectuée par le Consortium de la Communauté métropolitaine de Montréal évalue le nombre d'emplois à un peu plus de 9 100 postes en 2012.

Source : Statistique Canada, Recensements de la population 2001, 2006 et Enquête nationale auprès des ménages 2011; produit personnalisé selon le lieu de travail. Estimations intercensitaires : Consortium de la CMM.

Taux de croissance de l'emploi, arrondissement de Pierrefonds-Roxboro, 2002-2012



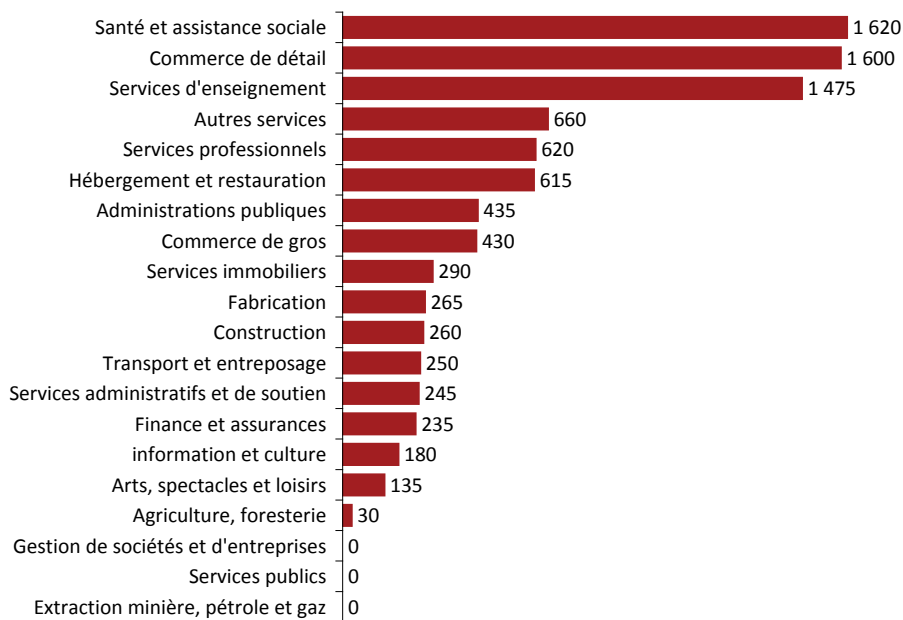
Un repli global de l'emploi sur dix ans

L'emploi a reculé de 0,2 % par année en moyenne, entre 2002 et 2012, dans l'arrondissement de Pierrefonds-Roxboro. Au cours de cette décennie, six années ont été marquées par un repli de l'emploi, variant entre -0,3 et -4,7 %. La baisse de 2,6 % estimée pour l'année 2012 serait ainsi sous la moyenne des dix dernières années.

Source : Statistique Canada, Recensements de la population 2001, 2006 et Enquête nationale auprès des ménages 2011; produit personnalisé selon le lieu de travail. Estimations intercensitaires : Consortium de la CMM.



Emploi selon le secteur économique, arrondissement de Pierrefonds-Roxboro, 2011

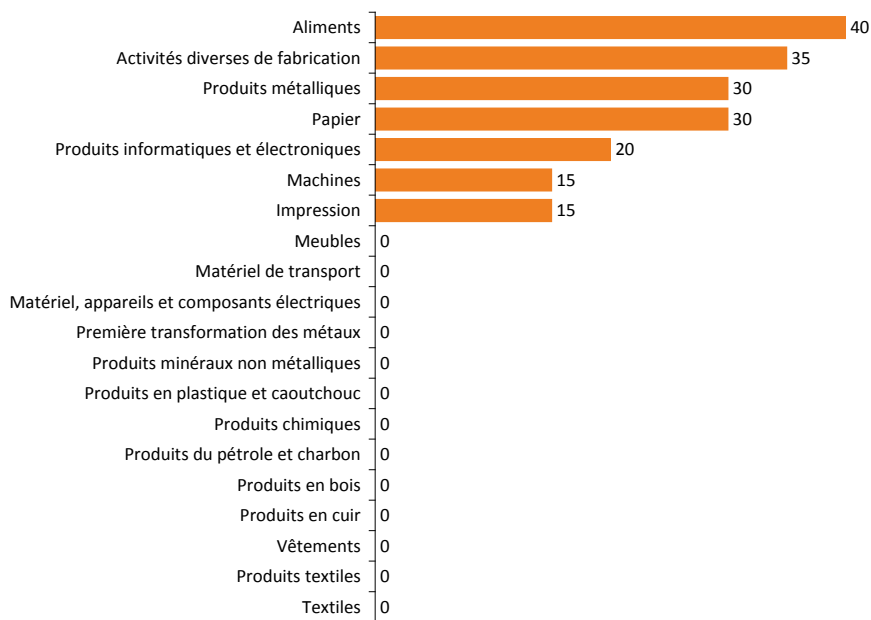


Source : Statistique Canada, Enquête nationale auprès des ménages 2011; produit personnalisé selon le lieu de travail.

La santé en tête pour l'emploi

Le secteur des soins de santé et d'assistance sociale se positionne au premier rang des secteurs économiques avec 1 620 emplois (17,3 %). Suit de très près le commerce de détail qui occupe 1 600 personnes (17,1 %). Les services d'enseignement ne sont pas en reste avec 1 475 travailleurs (15,7 %) qui y oeuvrent .

Emploi en fabrication, arrondissement de Pierrefonds-Roxboro, 2011



Source : Statistique Canada, Enquête nationale auprès des ménages 2011; produit personnalisé selon le lieu de travail.

15 % de l'emploi manufacturier concentré dans la fabrication d'aliments

Le secteur de la fabrication est très peu présent dans l'arrondissement de Pierrefonds-Roxboro puisqu'on y recense environ 265 emplois. Toutefois, la fabrication d'aliments est le sous-secteur qui fournit de l'emploi au plus grand nombre de travailleurs sur le territoire. En 2011, une quarantaine de personnes y oeuvraient et comptaient pour 15 % de l'emploi manufacturier total.



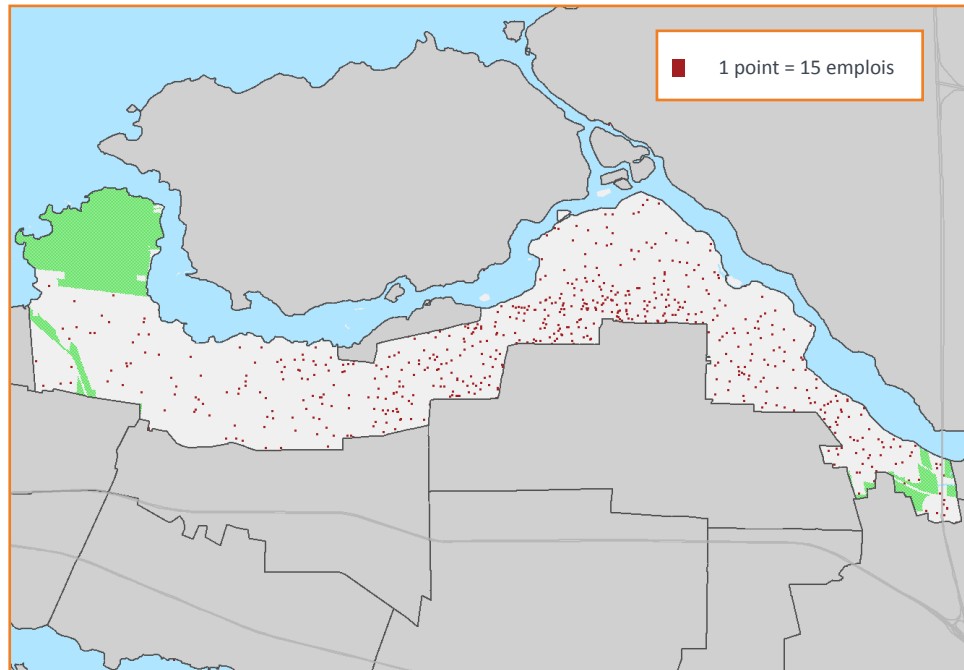
Emploi et part de l'emploi selon le secteur économique, arrondissement de Pierrefonds-Roxboro et agglomération de Montréal, 2011

	Pierrefonds-Roxboro	Part de l'industrie en %	Agglomération de Montréal	Part dans l'agglomération en %
Total - Tous les secteurs	9 375	100,0	1 146 545	5,2
11 Agriculture, foresterie, pêche et chasse	30	0,3	1 455	11,0
21 Extraction minière, et extraction de pétrole et de gaz	0	0,0	940	0,0
22 Services publics	0	0,0	12 250	0,4
23 Construction	260	2,8	22 105	4,3
31-33 Fabrication	265	2,8	120 930	4,0
311 Fabrication d'aliments	40	0,4	15 110	4,0
312 Fabrication de boissons et de produits du tabac	0	0,0	3 620	0,0
313 Usines de textiles	0	0,0	1 585	34,4
314 Usines de produits textiles	0	0,0	910	16,5
315 Fabrication de vêtements	0	0,0	8 320	26,3
316 Fabrication de produits en cuir et de produits analogues	0	0,0	985	4,1
321 Fabrication de produits en bois	0	0,0	1 110	0,0
322 Fabrication du papier	30	0,3	5 045	2,3
323 Impression et activités connexes de soutien	15	0,2	8 075	2,8
324 Fabrication de produits du pétrole et du charbon	0	0,0	1 510	0,0
325 Fabrication de produits chimiques	0	0,0	9 175	1,4
326 Fabrication de produits en plastique et en caoutchouc	0	0,0	5 215	3,6
327 Fabrication de produits minéraux non métalliques	0	0,0	2 515	1,0
331 Première transformation des métaux	0	0,0	2 635	0,0
332 Fabrication de produits métalliques	30	0,3	7 185	0,9
333 Fabrication de machines	15	0,2	8 440	1,3
334 Fabrication de produits informatiques et électroniques	20	0,2	7 045	1,1
335 Fabrication de matériel, d'appareils et de composants électriques	0	0,0	4 030	0,7
336 Fabrication de matériel de transport	0	0,0	17 945	0,0
337 Fabrication de meubles et de produits connexes	0	0,0	3 870	1,8
339 Activités diverses de fabrication	35	0,4	6 595	4,2
41 Commerce de gros	430	4,6	65 340	6,8
44-45 Commerce de détail	1 600	17,1	112 315	7,0
48-49 Transport et entreposage	250	2,7	57 940	3,1
51 Industrie de l'information et industrie culturelle	180	1,9	54 685	1,3
52 Finance et assurances	235	2,5	71 435	4,0
53 Services immobiliers et services de location et de location à bail	290	3,1	21 845	6,8
54 Services professionnels, scientifiques et techniques	620	6,6	120 665	3,7
55 Gestion de sociétés et d'entreprises	0	0,0	1 635	7,6
56 Services administratifs, soutien, gestion des déchets et assainissement	245	2,6	45 350	4,6
61 Services d'enseignement	1 475	15,7	91 105	5,2
62 Soins de santé et assistance sociale	1 620	17,3	142 640	8,9
71 Arts, spectacles et loisirs	135	1,4	23 920	2,7
72 Hébergement et services de restauration	615	6,6	64 945	3,7
81 Autres services (sauf les administrations publiques)	660	7,0	49 505	5,6
91 Administrations publiques	435	4,6	65 540	6,4

Source : Statistique Canada, Enquête nationale auprès des ménages 2011; produit personnalisé selon le lieu de travail.
Compilation : Montréal en statistiques, Ville de Montréal.



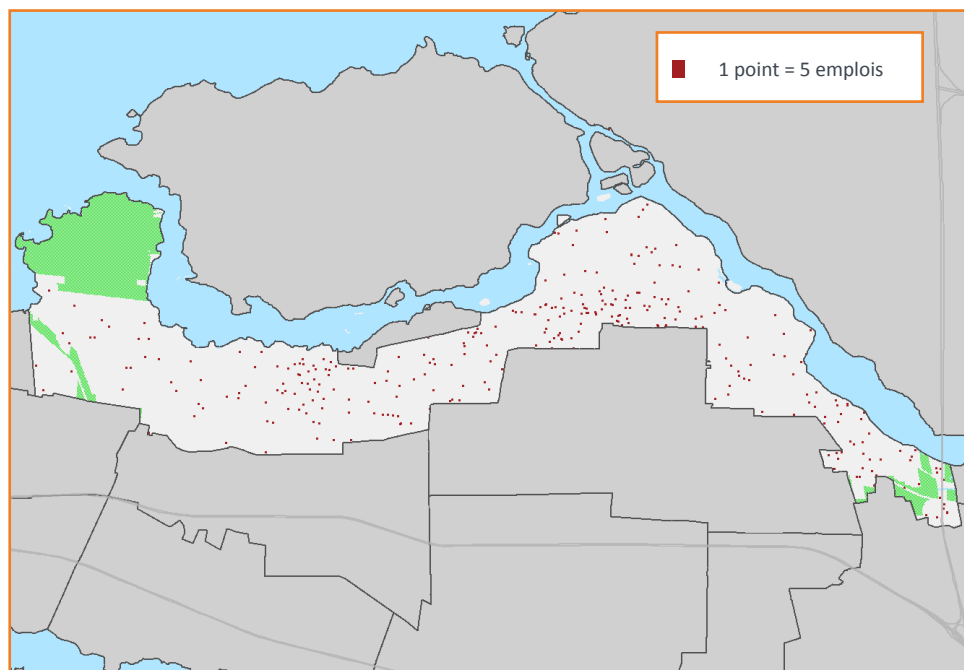
Localisation des emplois, tous secteurs confondus, arrondissement de Pierrefonds-Roxboro, 2011



Source : Statistique Canada, Enquête nationale auprès des ménages de 2011, produit personnalisé sur le lieu de travail

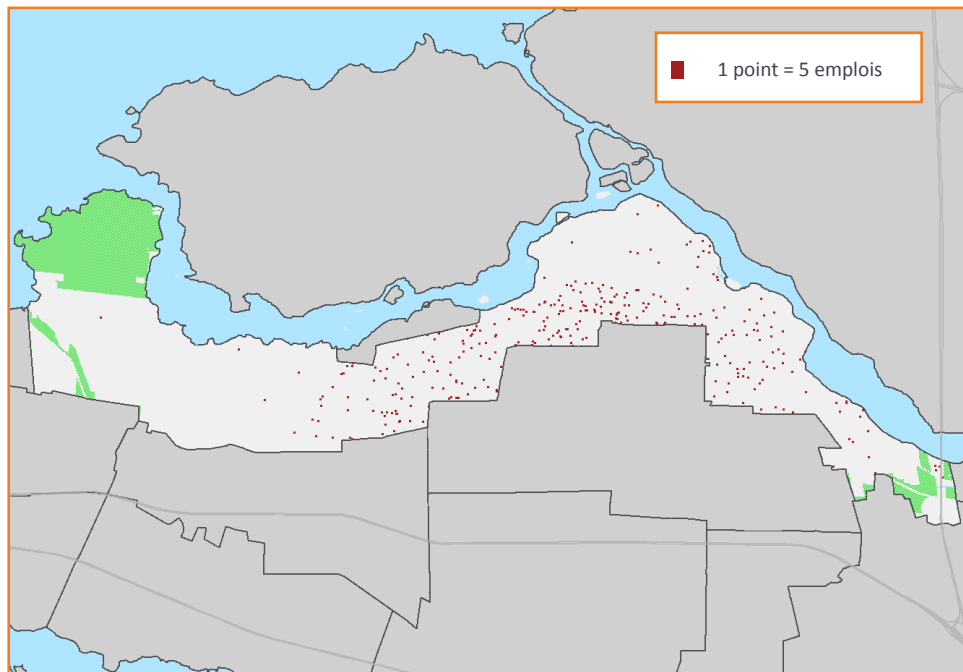
- Limite d'arrondissements, de villes et de municipalités
- Grands axes routiers
- Espaces verts

Localisation des emplois, santé et assistance sociale, arrondissement de Pierrefonds-Roxboro, 2011





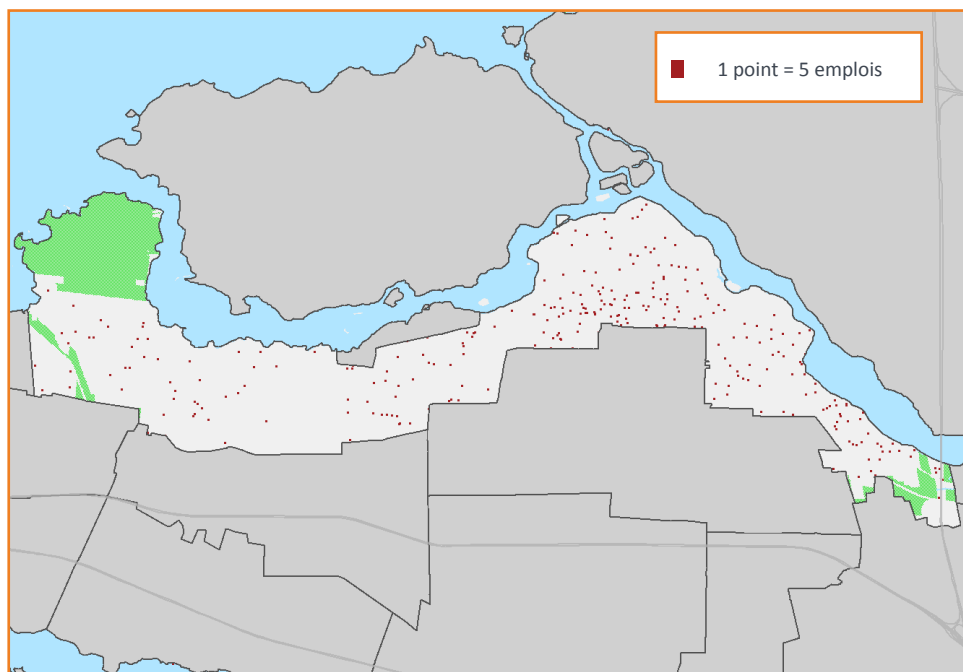
Localisation des emplois, commerce de détail, arrondissement de Pierrefonds-Roxboro, 2011



Source : Statistique Canada, Enquête nationale auprès des ménages de 2011, produit personnalisé sur le lieu de travail

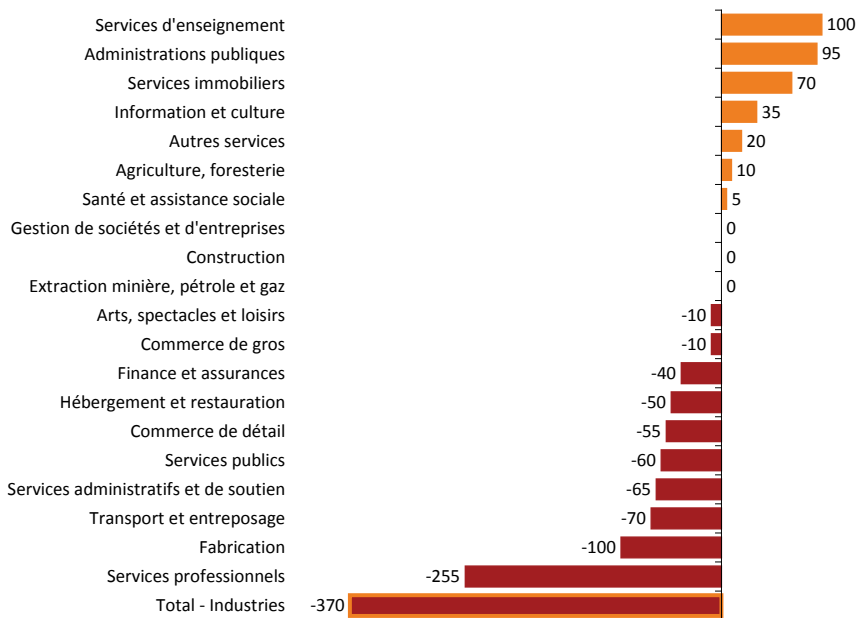
- Limite d'arrondissements, de villes et de municipalités
- Grands axes routiers
- Espaces verts

Localisation des emplois, services d'enseignement, arrondissement de Pierrefonds-Roxboro, 2011





Variation de l'emploi selon le secteur économique, arrondissement de Pierrefonds-Roxboro, 2006-2011

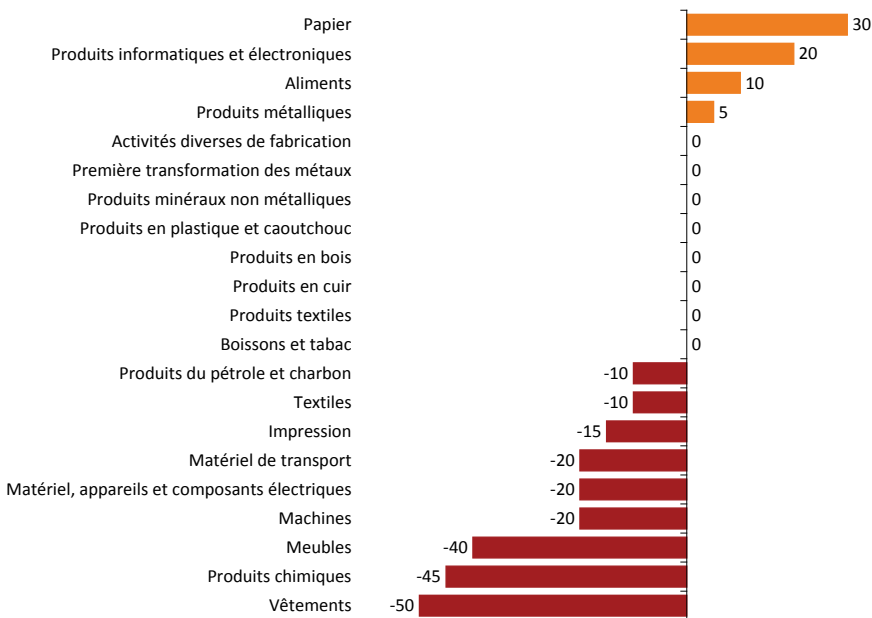


Source : Statistique Canada, Recensement de la population 2006 et Enquête nationale auprès des ménages 2011; produit personnalisé selon le lieu de travail.
Compilation : Montréal en statistiques, Ville de Montréal.

Le secteur de l'enseignement crée une centaine d'emplois

L'emploi, dans son ensemble, s'est replié de 3,8 % dans l'arrondissement entre 2006 et 2011. Malgré ce recul, certains secteurs ont affiché une croissance. C'est le cas du secteur de l'enseignement qui a créé le plus d'emplois : 100 postes s'y sont ajoutés au cours de la période 2006-2011. Les administrations publiques ont aussi connu une croissance notable alors que 95 nouveaux postes ont été créés depuis 2006. Les services professionnels ont cependant subi d'importantes pertes, soit l'équivalent de 255 emplois.

Variation de l'emploi en fabrication, arrondissement de Pierrefonds-Roxboro, 2006-2011



Source : Statistique Canada, Recensement de la population 2006 et Enquête nationale auprès des ménages 2011; produit personnalisé selon le lieu de travail.
Compilation : Montréal en statistiques, Ville de Montréal.

Secteur manufacturier : des gains dans la fabrication de papier

Le secteur manufacturier est très peu présent dans l'arrondissement de Pierrefonds-Roxboro. À peine 265 emplois y sont recensés en 2011. Plusieurs secteurs de la fabrication sont d'ailleurs absents sur le territoire. Cependant, entre 2006 et 2011, la fabrication de papier a gagné une trentaine d'emplois au cours de la période. À l'opposé, la fabrication de vêtements a accusé un recul d'une cinquantaine d'emplois.

L'Enquête nationale auprès des ménages de 2011 (ENM) étant une enquête à participation volontaire, les données issues de celle-ci doivent être comparées à celles du recensement 2006 avec prudence.



Variation de l'emploi selon le secteur économique, arrondissement de Pierrefonds-Roxboro, 2006-2011

	Emploi 2011	Emploi 2006	Variation 2006-2011 en nombre	Variation 2006-2011 en %
Total - Tous les secteurs	9 375	9 745	-370	-3,8
11 Agriculture, foresterie, pêche et chasse	30	20	10	50,0
21 Extraction minière, et extraction de pétrole et de gaz	0	0	0	-
22 Services publics	0	60	-60	-
23 Construction	260	260	0	0,0
31-33 Fabrication	265	365	-100	-27,4
311 Fabrication d'aliments	40	30	10	33,3
312 Fabrication de boissons et de produits du tabac	0	0	0	-
313 Usines de textiles	0	10	-10	-
314 Usines de produits textiles	0	0	0	-
315 Fabrication de vêtements	0	50	-50	-
316 Fabrication de produits en cuir et de produits analogues	0	0	0	-
321 Fabrication de produits en bois	0	0	0	-
322 Fabrication du papier	30	0	30	-
323 Impression et activités connexes de soutien	15	30	-15	-50,0
324 Fabrication de produits du pétrole et du charbon	0	10	-10	-
325 Fabrication de produits chimiques	0	45	-45	-
326 Fabrication de produits en plastique et en caoutchouc	0	0	0	-
327 Fabrication de produits minéraux non métalliques	0	0	0	-
331 Première transformation des métaux	0	0	0	-
332 Fabrication de produits métalliques	30	25	5	20,0
333 Fabrication de machines	15	35	-20	-57,1
334 Fabrication de produits informatiques et électroniques	20	0	20	-
335 Fabrication de matériel, d'appareils et de composants électriques	0	20	-20	-
336 Fabrication de matériel de transport	0	20	-20	-
337 Fabrication de meubles et de produits connexes	0	40	-40	-
339 Activités diverses de fabrication	35	35	0	0,0
41 Commerce de gros	430	440	-10	-2,3
44-45 Commerce de détail	1 600	1 655	-55	-3,3
48-49 Transport et entreposage	250	320	-70	-21,9
51 Industrie de l'information et industrie culturelle	180	145	35	24,1
52 Finance et assurances	235	275	-40	-14,5
53 Services immobiliers et services de location et de location à bail	290	220	70	31,8
54 Services professionnels, scientifiques et techniques	620	875	-255	-29,1
55 Gestion de sociétés et d'entreprises	0	0	0	-
56 Services administratifs, soutien, gestion des déchets et assainissement	245	310	-65	-21,0
61 Services d'enseignement	1 475	1 375	100	7,3
62 Soins de santé et assistance sociale	1 620	1 615	5	0,3
71 Arts, spectacles et loisirs	135	145	-10	-6,9
72 Hébergement et services de restauration	615	665	-50	-7,5
81 Autres services (sauf les administrations publiques)	660	640	20	3,1
91 Administrations publiques	435	340	95	27,9

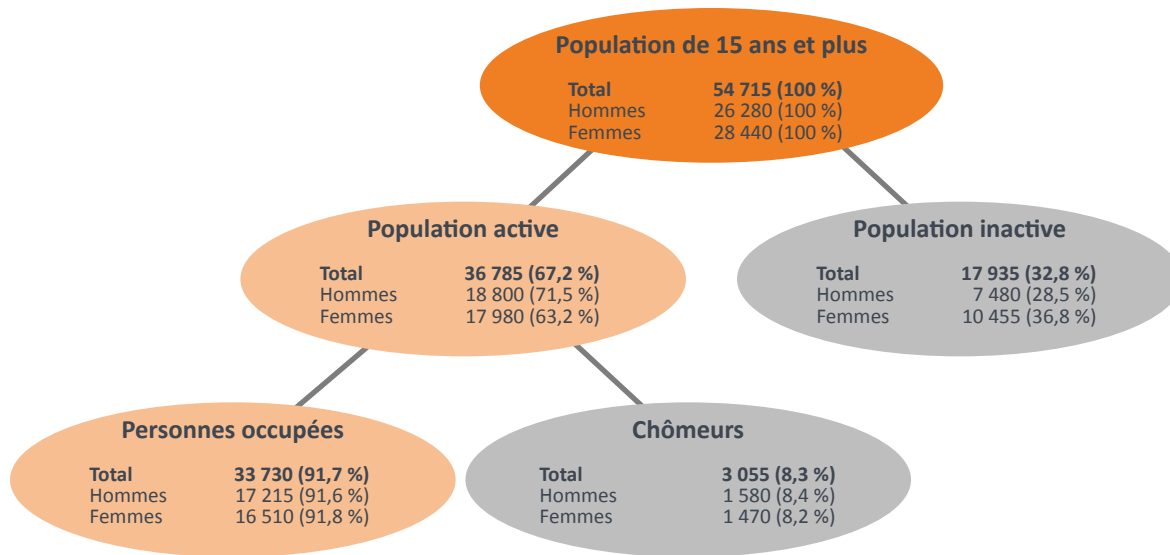
Source : Statistique Canada, Recensement de la population 2006 et Enquête nationale auprès des ménages 2011; produit personnalisé selon le lieu de travail.
Compilation : Montréal en statistiques, Ville de Montréal.



L'EMPLOI SUR LE TERRITOIRE
LA MAIN-D'OEUVRE RÉSIDANTE
LES ÉTABLISSEMENTS D'AFFAIRES
LA CONSTRUCTION RÉSIDENTIELLE ET LE LOGEMENT
LES DÉPENSES DES MÉNAGES



Population de 15 ans et plus sur le marché du travail, arrondissement de Pierrefonds-Roxboro, 2011

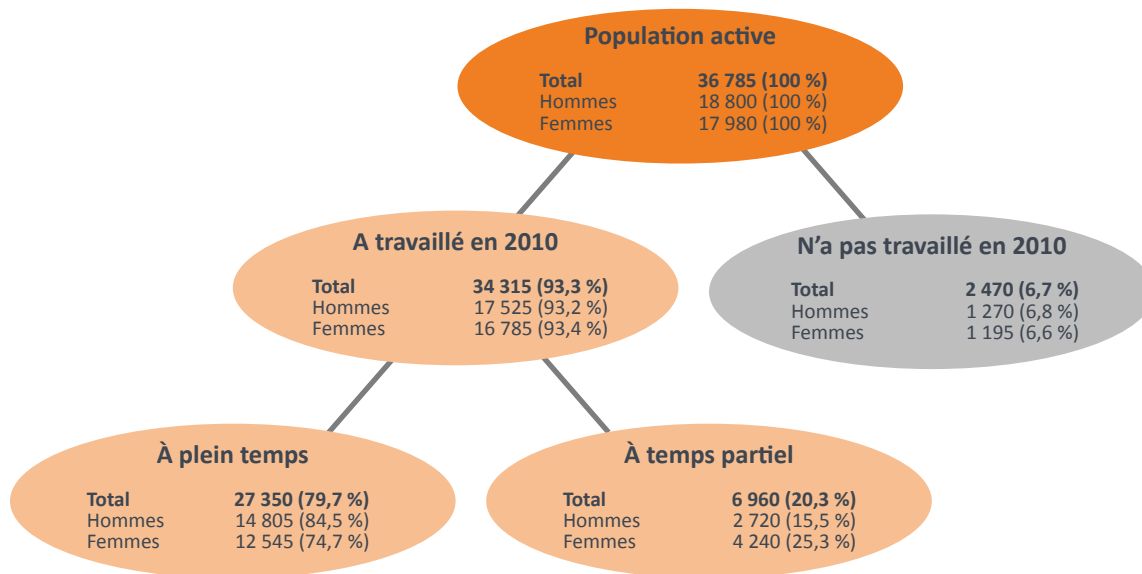


Source : Statistique Canada, Enquête nationale auprès des ménages 2011.

67 % de la population de 15 ans et plus sur le marché du travail

La population active de l'arrondissement compte 36 785 personnes dont 33 730 occupent un emploi et 3 055 qui sont à la recherche d'un travail. Par ailleurs, 17 935 personnes sont inactives sur le marché de l'emploi. Ce sont entre autres des étudiants, des personnes au foyer, des retraités ou des personnes inaptes au travail.

Population active selon le travail à temps plein et partiel, arrondissement de Pierrefonds-Roxboro, 2011



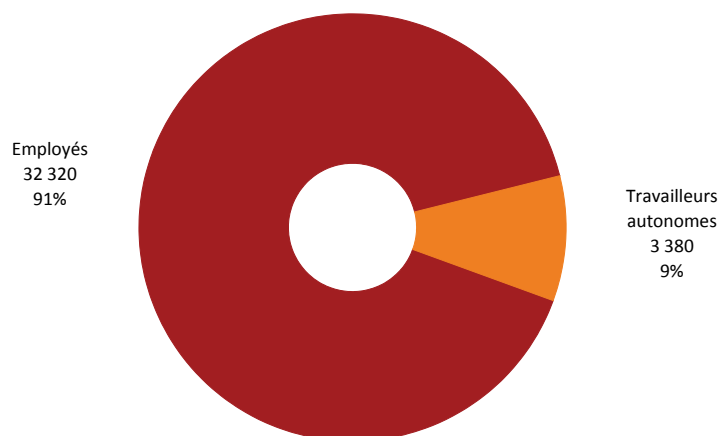
Source : Statistique Canada, Enquête nationale auprès des ménages 2011.

80 % des travailleurs occupent un poste à plein temps

Sur la population active de 36 785 personnes, 93,3 % ont travaillé au cours de l'année 2010. À l'opposé, 6,7 % n'ont pas occupé d'emploi pendant l'année. Parmi les personnes au travail, 80 % ont occupé un poste à temps plein et 20 % à temps partiel. À ce titre, l'écart entre les hommes et les femmes est significatif, 25 % des femmes travaillant à temps partiel comparativement à 16 % des hommes.



Catégories de travailleurs, arrondissement de Pierrefonds-Roxboro, 2011



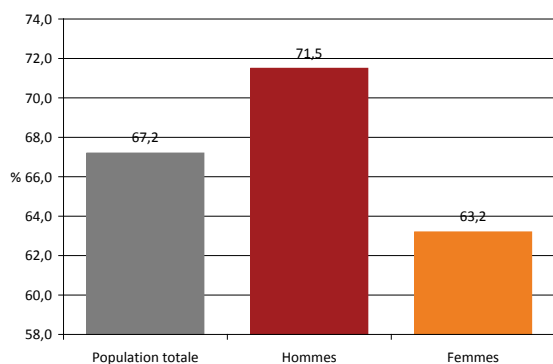
9 % des travailleurs oeuvrent à leur propre compte

Parmi l'ensemble des travailleurs de l'arrondissement de Pierrefonds-Roxboro, plus de 32 300 personnes se définissent comme étant des employés salariés (91 %), à l'emploi d'une entreprise. Toutefois, 3 380 personnes (9 %) se déclarent travailleurs autonomes.

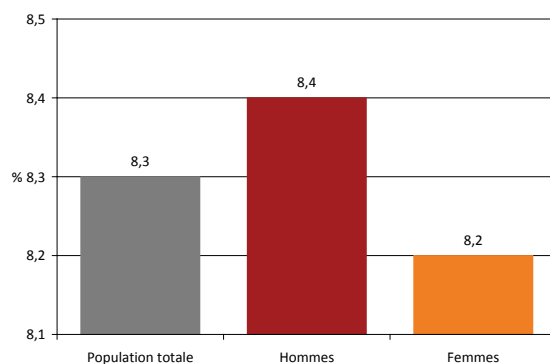
Source : Statistique Canada, Enquête nationale auprès des ménages 2011.

Indicateurs du marché du travail, arrondissement de Pierrefonds-Roxboro, 2011

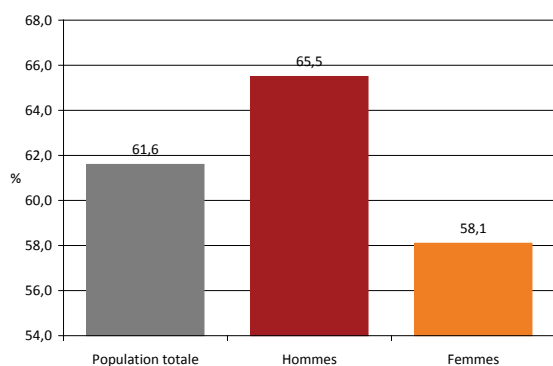
Taux d'activité



Taux de chômage



Taux d'emploi



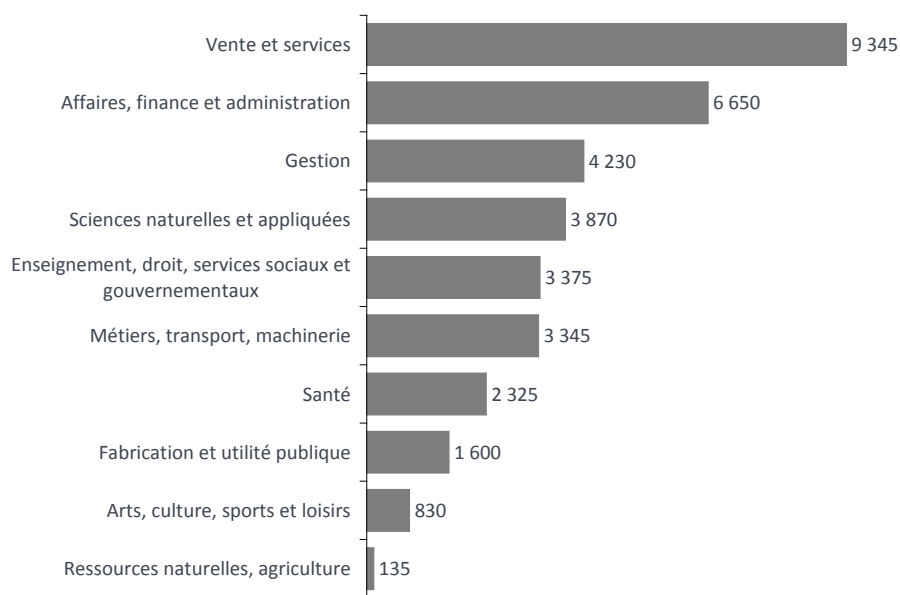
Un taux de chômage à 8,3 %

Le taux d'activité mesure la proportion de la population active au sein de la population de âgée de 15 ans et plus. Ainsi, en 2011, ce taux atteignait 67,2 % dans l'arrondissement (71,5 % pour les hommes et 63,2 % pour les femmes). Le taux d'emploi indique quant à lui la part des personnes occupées au sein du groupe des 15 ans et plus. Celui-ci s'établissait à 61,6 % en 2011, soit 65,5 % chez les hommes et 58,1 % chez les femmes. La population masculine affichait cependant un taux de chômage plus élevé que les femmes pour la même année, soit 8,4 % pour les hommes comparativement à 8,2 % pour les femmes. Le taux de chômage global pour l'ensemble de la population s'établissait à 8,3 % en 2011.

Source : Statistique Canada, Enquête nationale auprès des ménages 2011.



Professions de la population active, arrondissement de Pierrefonds-Roxboro, 2011

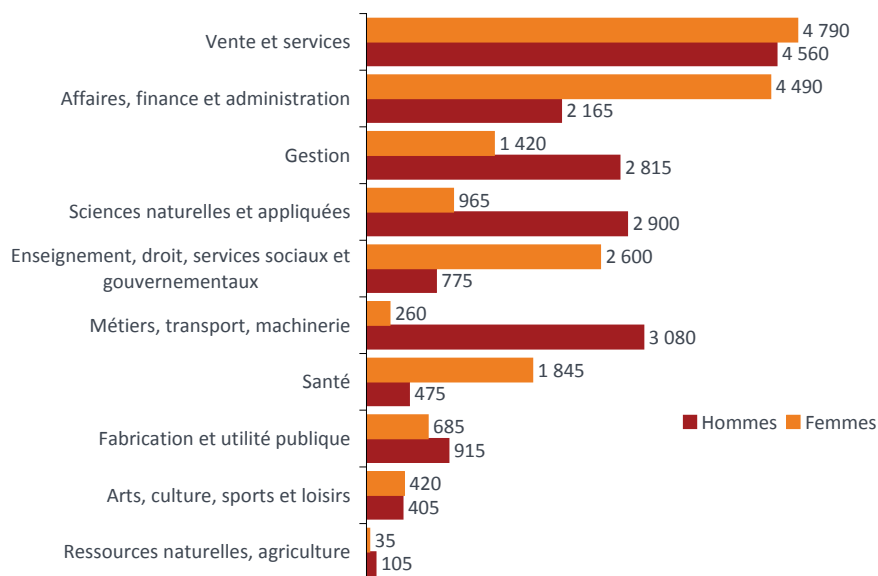


Source : Statistique Canada, Enquête nationale auprès des ménages 2011.

Professions : la vente et les services, les plus populaires

Parmi les professions mentionnées par la population active, celles rattachées à la vente et aux services sont les plus fréquemment citées : 9 345 habitants de l'arrondissement s'y identifient (26 % de la population active). Le secteur des affaires, finance et administration se classe au second rang avec 6 650 mentions (19 %).

Professions de la population active selon le sexe, arrondissement de Pierrefonds-Roxboro, 2011



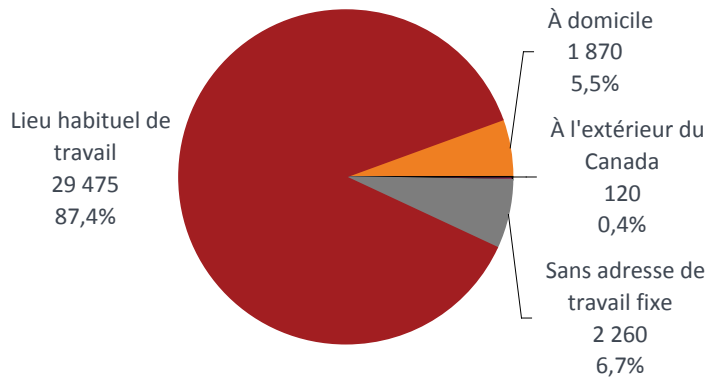
Source : Statistique Canada, Enquête nationale auprès des ménages 2011.

Les femmes se distinguent des hommes pour la profession

Si le nombre de femmes et d'hommes de l'arrondissement qui mentionne la vente ou les arts et la culture comme profession est comparable, des distinctions entre les deux groupes sont cependant notées dans toutes les autres professions. Sans surprise, on recense très peu de femmes dans les métiers, transport et machinerie, à peine 260, alors que plus de 3 080 hommes y oeuvrent. Il s'agit d'ailleurs de la seconde profession la plus fréquente chez les hommes. Les femmes sont par ailleurs plus présentes dans le secteur des affaires où 4 490 d'entre elles s'y retrouvent, ce qui en fait la deuxième profession la plus populaire chez celles-ci.



**Lieu de travail de la population occupée,
arrondissement de Pierrefonds-Roxboro, 2011**

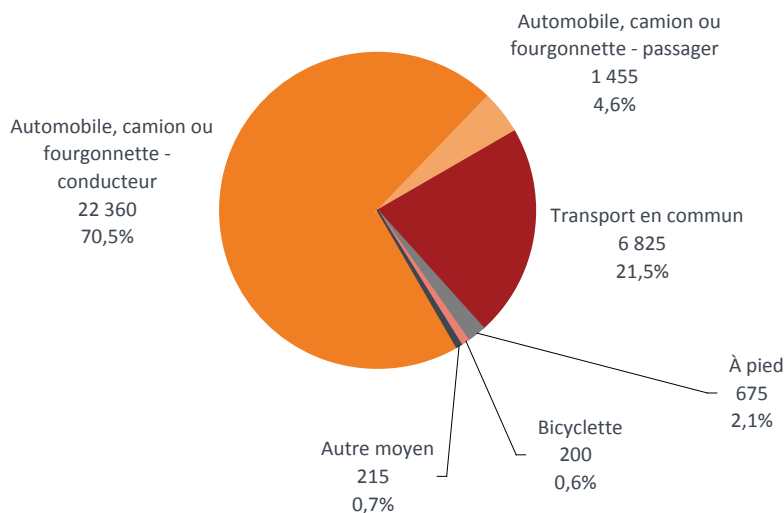


**87 % des personnes en emploi
travaillent toujours au même
endroit**

La très grande majorité des habitants de l'arrondissement qui occupent un emploi travaillent habituellement toujours dans un même lieu de travail. On compte 29 475 personnes dans cette situation, soit 87 % des travailleurs de l'arrondissement. Toutefois, 2 260 personnes n'ont pas d'adresse fixe de travail (7 %) et sont appelées à se déplacer dans le cadre de leurs fonctions. Un peu moins nombreuses, les 1 870 personnes qui travaillent à domicile comptent pour 6 % des travailleurs. À peine 120 personnes (0,4 %) travaillent à l'extérieur du pays.

Source : Statistique Canada, Enquête nationale auprès des ménages 2011.

**Mode de transport utilisé pour se rendre au travail,
arrondissement de Pierrefonds-Roxboro, 2011**



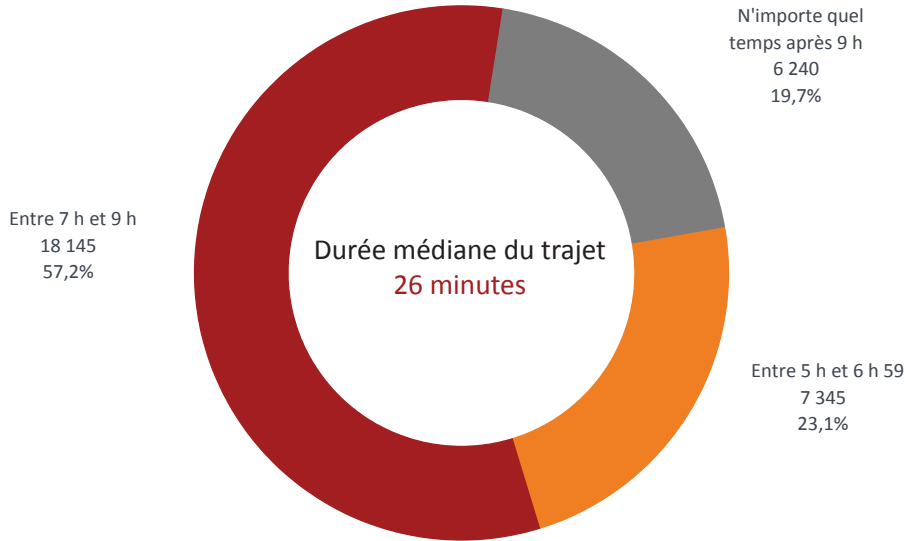
**Les trois quarts des travailleurs
se rendent au travail en
automobile**

Que ce soit en tant que conducteur ou passager, 75 % des travailleurs de l'arrondissement font usage d'une automobile pour se déplacer vers leur lieu de travail. Au total, ce sont donc 23 815 personnes qui utilisent l'automobile pour se rendre au travail. Le transport en commun, beaucoup moins populaire, est choisi par 6 825 travailleurs, ce qui représente 22 % des déplacements. En matière de transport actif, quelques 675 personnes ont la chance d'aller travailler à pied (2 %), alors que 200 utilisent le vélo (0,6 %).

Source : Statistique Canada, Enquête nationale auprès des ménages 2011.



**Heure de départ pour le travail et
durée du trajet domicile-travail,
arrondissement de Pierrefonds-Roxboro, 2011**



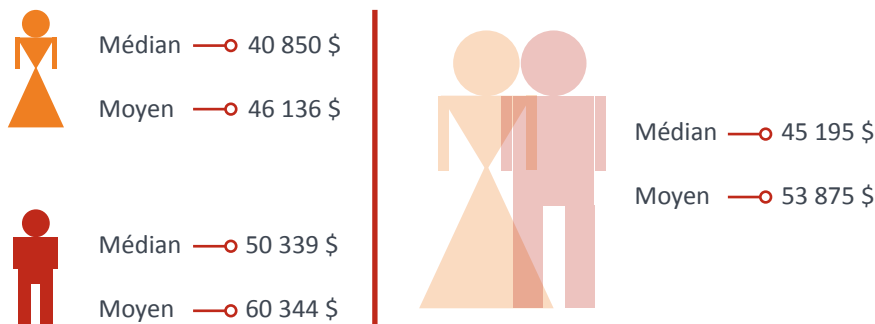
Source : Statistique Canada, Enquête nationale auprès des ménages 2011.

**57 % des travailleurs quittent
pour le travail entre 7h et 9h**

Les déplacements pour se rendre au travail se font majoritairement entre 7 heures et 9 heures le matin. Au total, 18 145 travailleurs choisissent cette plage horaire pour se déplacer vers leur lieu d'emploi (57 %). Par ailleurs, 23 % des travailleurs font partie des lève-tôt : ils sont 7 345 à partir au travail entre 5 heures et 6 heures 59. Une personne sur cinq évite l'heure de pointe en quittant son domicile après 9 heures. On compte 6 240 travailleurs dans cette situation.

La durée médiane du trajet domicile-travail est de 26 minutes pour l'ensemble de l'arrondissement.

**Revenu d'emploi après impôt selon le sexe, travail à temps plein,
arrondissement de Pierrefonds-Roxboro, 2010**



Source : Statistique Canada, Enquête nationale auprès des ménages 2011.

**Un revenu d'emploi de 45 200 \$
après impôt**

Le revenu médian après impôt des personnes qui occupent un travail à temps plein s'établissait à 45 200 \$ en 2010. Ce revenu se compare avantageusement à celui de l'ensemble des travailleurs de l'agglomération de Montréal qui atteignait 41 585 \$ pour la même année.

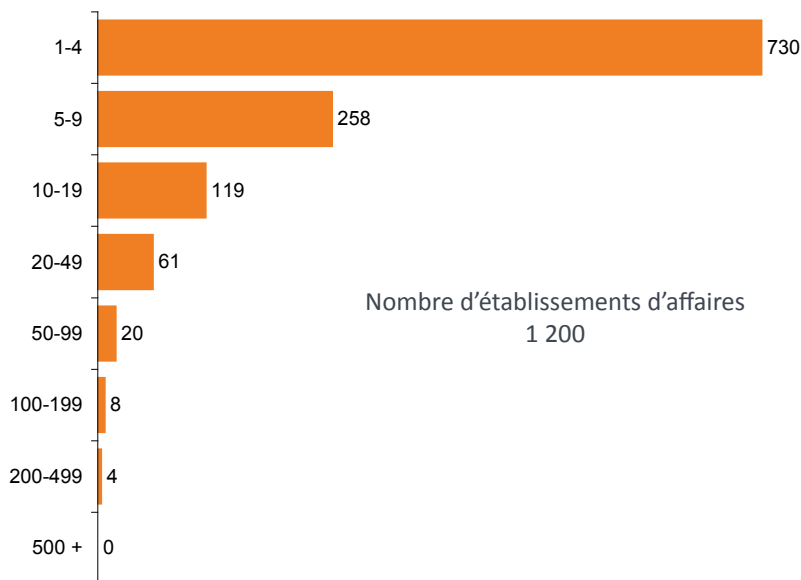
Le revenu médian d'emploi des femmes, qui était de 40 850 \$ en 2010, correspond à 81 % de celui des hommes qui s'établissait à 50 339 \$ pour la même année.



L'EMPLOI SUR LE TERRITOIRE
LA MAIN-D'OEUVRE RÉSIDANTE
LES ÉTABLISSEMENTS D'AFFAIRES
LA CONSTRUCTION RÉSIDENTIELLE ET LE LOGEMENT
LES DÉPENSES DES MÉNAGES



Nombre d'établissements d'affaires selon la taille, arrondissement de Pierrefonds-Roxboro, 2013

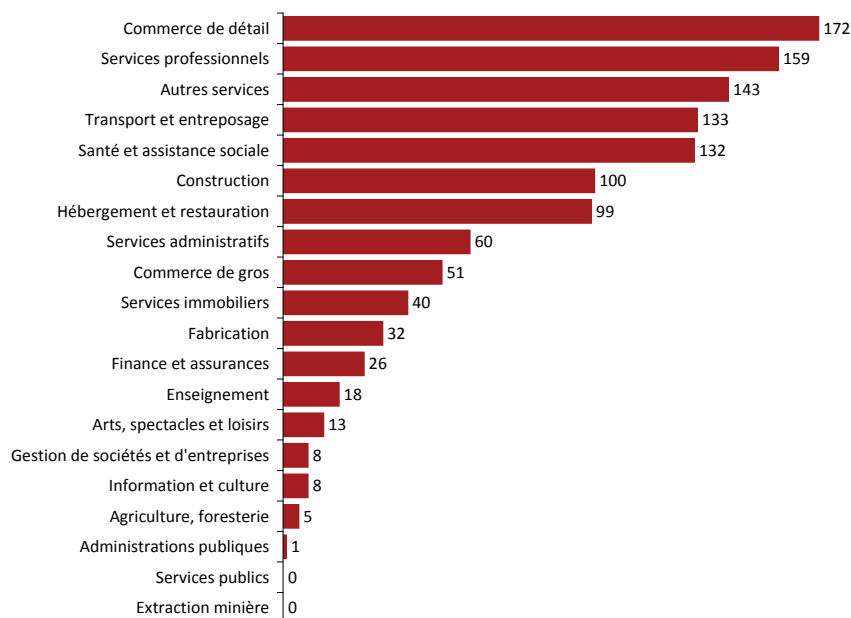


82 % des établissements d'affaires ont moins de 10 employés

La grande majorité des 1 200 établissements d'affaires recensés dans l'arrondissement sont de petite taille : 82 % emploient en effet moins de 10 employés pour un total de 988 lieux d'affaires. Les établissements de plus de 200 employés sont au nombre de 4 et comptent pour 0,3 % de tous les lieux d'affaires répertoriés.

Source : Statistique Canada, Registre des entreprises, 2013.

Nombre d'établissements d'affaires selon le secteur économique, arrondissement de Pierrefonds-Roxboro, 2013



14 % des établissements liés au secteur du commerce de détail

Parmi les 1 200 établissements d'affaires recensés dans l'arrondissement en 2013, 172 sont reliés au commerce de détail et représentent 14 % de tous les établissements répertoriés sur le territoire. Les entreprises de services professionnels comptent un peu moins d'établissements, soit 159 (13 %), tandis que 143 établissements sont recensés dans le secteur des autres services (12 %).

Source : Statistique Canada, Registre des entreprises, 2013.



Nombre d'établissements d'affaires selon le secteur économique, arrondissement de Pierrefonds-Roxboro, 2013

	Nombre d'établissements d'affaires	Part en %
Total - Tous les secteurs	1 200	100,0
11 Agriculture, foresterie, pêche et chasse	5	0,4
21 Extraction minière, et extraction de pétrole et de gaz	0	0,0
22 Services publics	0	0,0
23 Construction	100	8,3
31-33 Fabrication	32	2,7
311 Fabrication d'aliments	2	0,2
312 Fabrication de boissons et de produits du tabac	0	0,0
313 Usines de textiles	1	0,1
314 Usines de produits textiles	0	0,0
315 Fabrication de vêtements	1	0,1
316 Fabrication de produits en cuir et de produits analogues	0	0,0
321 Fabrication de produits en bois	0	0,0
322 Fabrication du papier	1	0,1
323 Impression et activités connexes de soutien	3	0,3
324 Fabrication de produits du pétrole et du charbon	1	0,1
325 Fabrication de produits chimiques	1	0,1
326 Fabrication de produits en plastique et en caoutchouc	2	0,2
327 Fabrication de produits minéraux non métalliques	1	0,1
331 Première transformation des métaux	0	0,0
332 Fabrication de produits métalliques	2	0,2
333 Fabrication de machines	3	0,3
334 Fabrication de produits informatiques et électroniques	2	0,2
335 Fabrication de matériel, d'appareils et de composants électriques	1	0,1
336 Fabrication de matériel de transport	3	0,3
337 Fabrication de meubles et de produits connexes	3	0,3
339 Activités diverses de fabrication	5	0,4
41 Commerce de gros	51	4,3
44-45 Commerce de détail	172	14,3
48-49 Transport et entreposage	133	11,1
51 Industrie de l'information et industrie culturelle	8	0,7
52 Finance et assurances	26	2,2
53 Services immobiliers et services de location et de location à bail	40	3,3
54 Services professionnels, scientifiques et techniques	159	13,3
55 Gestion de sociétés et d'entreprises	8	0,7
56 Services administratifs, soutien, gestion des déchets et assainissement	60	5,0
61 Services d'enseignement	18	1,5
62 Soins de santé et assistance sociale	132	11,0
71 Arts, spectacles et loisirs	13	1,1
72 Hébergement et services de restauration	99	8,3
81 Autres services (sauf les administrations publiques)	143	11,9
91 Administrations publiques	1	0,1

Source : Statistique Canada, Registre des entreprises, 2013.



L'EMPLOI SUR LE TERRITOIRE
LA MAIN-D'OEUVRE RÉSIDANTE
LES ÉTABLISSEMENTS D'AFFAIRES
LA CONSTRUCTION RÉSIDENTIELLE ET LE LOGEMENT
LES DÉPENSES DES MÉNAGES



Unités de logement mises en chantier selon les segments de marché, arrondissement de Pierrefonds-Roxboro, 2003-2013

	Unifamiliale	Copropriété	Locatif et coopératif	TOTAL
2003	292	141	146	579
2004	299	342	124	765
2005	88	8	71	167
2006	76	8	10	94
2007	134	41	14	189
2008	177	118	285	580
2009	79	0	10	89
2010	91	50	0	141
2011	79	247	0	326
2012	26	210	0	236
2013	20	26	21	67

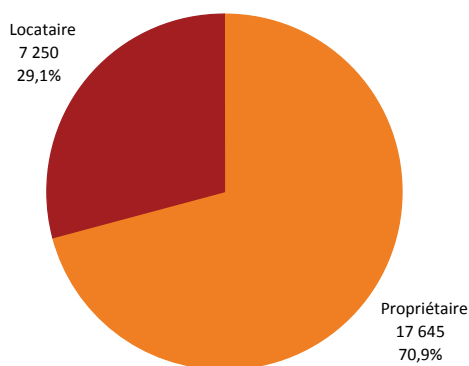
Source : Société canadienne d'hypothèques et de logement.

Un certain équilibre entre les différents segments de la construction résidentielle

Un total de 67 unités de logement ont été mises en chantier dans l'arrondissement en 2013. Le segment des copropriétés domine la construction avec 26 nouvelles unités de logement qui se sont ajoutées au cours de l'année.

Par ailleurs, 20 unités de logement de type unifamilial ont été mises en chantier sur le territoire pour la même année, alors que 21 unités locatives ou coopératives ont été construites.

Mode d'occupation des logements, arrondissement de Pierrefonds-Roxboro, 2011



Source : Statistique Canada, Enquête nationale auprès des ménages 2011.

Une majorité de propriétaires

Le mode d'occupation des logements le plus fréquent dans l'arrondissement est la propriété. On compte en effet, 17 645 propriétaires (71 %) comparativement à 7 250 locataires (29 %) sur tout le territoire en 2011.



Coûts d'habitation, arrondissement de Pierrefonds-Roxboro, 2011



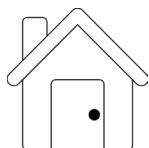
LOCATAIRES

Loyer brut mensuel médian
732 \$

Loyer brut mensuel moyen
772 \$

13,1 % de ménages locataires
dans un logement subventionné

38,2 % de ménages locataires
consacrant 30 % ou plus du
revenu total du ménage aux
coûts d'habitation



PROPRIÉTAIRES

Valeur médiane des logements
299 011 \$

Valeur moyenne des logements
318 595 \$

Coûts d'habitation mensuels
médiants
1 075 \$

Coûts d'habitation mensuels
moyens
1 094 \$

59,9 % de ménages propriétaires
avec hypothèque

18,4 % de ménages proprié-
taires consacrant 30 % ou plus
du revenu total du ménage aux
coûts d'habitation

Le taux d'effort pour se loger, moins lourd pour les ménages propriétaires

L'Enquête nationale auprès des ménages de 2011 de Statistique Canada examine les coûts d'habitation de la population de l'arrondissement. Ces données estiment ainsi à 732 \$ le loyer brut mensuel médian et à 772 \$ par mois le loyer moyen des locataires. Si 38 % des ménages locataires doivent consacrer 30 % ou plus de leurs revenus à l'habitation, 13 % des ménages peuvent profiter d'un logement subventionné.

Les coûts d'habitation semblent peser moins lourd auprès des ménages propriétaires : 18 % d'entre eux estiment consacrer 30 % ou plus de leurs revenus pour se loger. 60 % des ménages détiennent toutefois une hypothèque sur leur propriété. À chaque mois, un propriétaire doit déboursier 1 075 \$ pour son logement, selon la médiane des ménages de l'arrondissement. La valeur médiane du logement est pour sa part évaluée à plus de 299 000 \$.

Source : Statistique Canada, Enquête nationale auprès des ménages 2011.



L'EMPLOI SUR LE TERRITOIRE
LA MAIN-D'OEUVRE RÉSIDANTE
LES ÉTABLISSEMENTS D'AFFAIRES
LA CONSTRUCTION RÉSIDENITIELLE ET LE LOGEMENT
LES DÉPENSES DES MÉNAGES

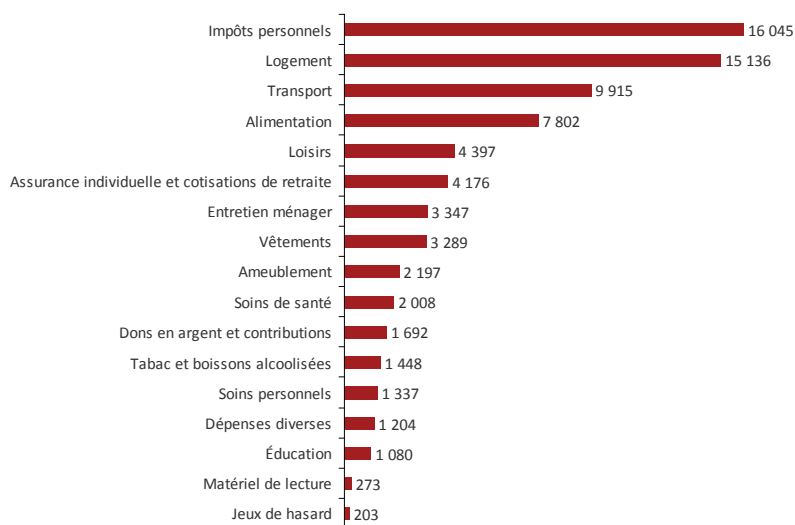


Dépenses annuelles des ménages, arrondissement de Pierrefonds-Roxboro, 2014

	Dépenses annuelles par ménage \$	Dépenses annuelles totales \$	Part en %
Dépenses totales	75 551	1 925 864 278	100,0
Consommation courante totale	53 637	1 367 266 186	71,0
Alimentation (commerces et restaurants)	7 802	198 879 226	10,3
Logement	15 136	385 831 841	20,0
Entretien ménager	3 347	85 315 132	4,4
Ameublement et équipement ménagers	2 197	56 010 815	2,9
Vêtements	3 289	83 850 651	4,4
Transport	9 915	252 751 086	13,1
Soins de santé	2 008	51 198 268	2,7
Soins personnels	1 337	34 079 920	1,8
Loisirs	4 397	112 085 213	5,8
Matériel de lecture et autres imprimés	273	6 969 665	0,4
Éducation	1 080	27 533 401	1,4
Produits de tabac et boissons alcoolisées	1 448	36 905 220	1,9
Jeux de hasard	203	5 171 966	0,3
Dépenses diverses	1 204	30 682 475	1,6
Impôts personnels	16 045	409 013 318	21,2
Paiements d'assurance individuelle et cotisations de retraite	4 176	106 453 098	5,5
Dons en argent et contributions	1 692	43 129 579	2,2

Source : PCensus, CanEx 2014.
Calculs : Montréal en statistiques, Ville de Montréal.

Dépenses annuelles moyennes des ménages, arrondissement de Pierrefonds-Roxboro, 2014



Source : PCensus, CanEx 2014.
Calculs : Montréal en statistiques, Ville de Montréal.

L'impôt personnel gruge la plus large part des dépenses d'un ménage

La plus large part des dépenses annuelles des ménages est consacrée aux impôts.

Sur une moyenne de 75 551 \$ dépensés annuellement, 16 045 \$ (21,2 %) est destiné à retourner dans les coffres des gouvernements. Le logement accapare également une somme importante, soit 15 136 \$ ou 20,0 % des dépenses globales.

Autres postes significatifs, le transport et l'alimentation représentent respectivement 13,1 % et 10,3 % du budget, avec 9 915 \$ et 7 802 \$ déboursés au cours de l'année.

 @StatistiquesMtl

ville.montreal.qc.ca/montrealenstatistiques