



PROFIL ÉCONOMIQUE

VILLE DE
DOLLARD-DES-ORMEAUX

chômage localisation de l'emploi logement
emploi établissements d'affaires
revenus d'emploi main-d'œuvre
professions construction résidentielle
coûts du logement dépenses des ménages
population active travailleurs autonomes

Ce document est produit à partir des plus récentes statistiques disponibles au moment de la publication.

Ce profil économique
est une publication de
Montréal en statistiques
Division de la planification urbaine
Direction de l'urbanisme
Service de la mise en valeur du territoire
Ville de Montréal
Novembre 2014



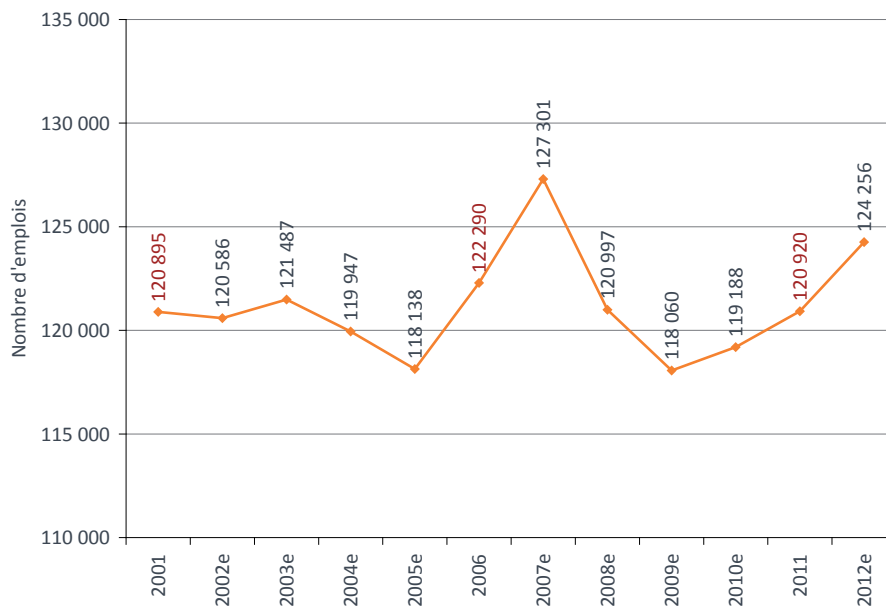
	L'EMPLOI SUR LE TERRITOIRE...5
	LA MAIN-D'OEUVRE RÉSIDANTE...15
LES ÉTABLISSEMENTS D'AFFAIRES...21	
LA CONSTRUCTION RÉSIDEN­TIELLE ET LE LOGEMENT...25	
LES DÉPENSES DES MÉNAGES...29	



L'EMPLOI SUR LE TERRITOIRE
LA MAIN-D'OEUVRE RÉSIDANTE
LES ÉTABLISSEMENTS D'AFFAIRES
LA CONSTRUCTION RÉSIDENTIELLE ET LE LOGEMENT
LES DÉPENSES DES MÉNAGES



Évolution de l'emploi, CLD* de l'Ouest-de-Île, 2001-2012



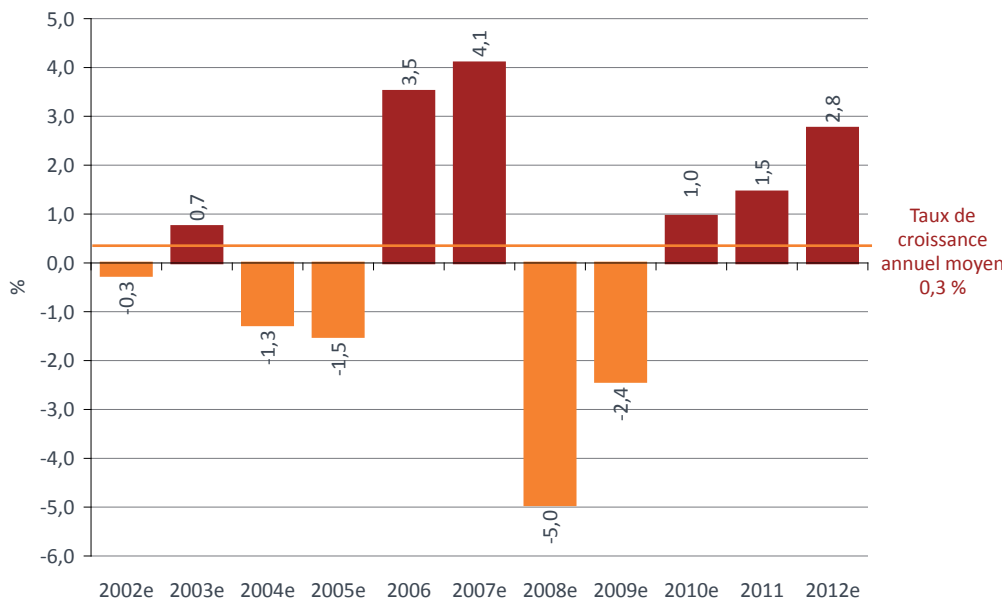
**124 000 emplois
dans l'Ouest-de-l'Île en
2012**

L'emploi, mesuré officiellement aux recensements de la population de 2001, 2006 et lors de l'Enquête nationale sur les ménages de 2011, progresse lentement sur le territoire de l'Ouest-de-l'Île. L'estimation effectuée par le Consortium de la Communauté métropolitaine de Montréal évalue le nombre d'emplois à un peu plus de 124 000 postes en 2012, une hausse notable par rapport à 2011.

* Le Centre local de développement (CLD) de l'Ouest-de-l'Île dessert les municipalités de Baie-D'Urfé, Beaconsfield, Dollard-Des Ormeaux, Dorval, Kirkland, Pointe-Claire, Sainte-Anne-de-Bellevue et Senneville, ainsi que les arrondissements de L'Île-Bizard-Sainte-Geneviève et de Pierrefonds-Roxboro.

Source : Statistique Canada, Recensements de la population 2001, 2006 et Enquête nationale auprès des ménages 2011; produit personnalisé selon le lieu de travail.
Estimations intercensitaires : Consortium de la CMM.

Taux de croissance de l'emploi, CLD de l'Ouest-de-Île, 2002-2012



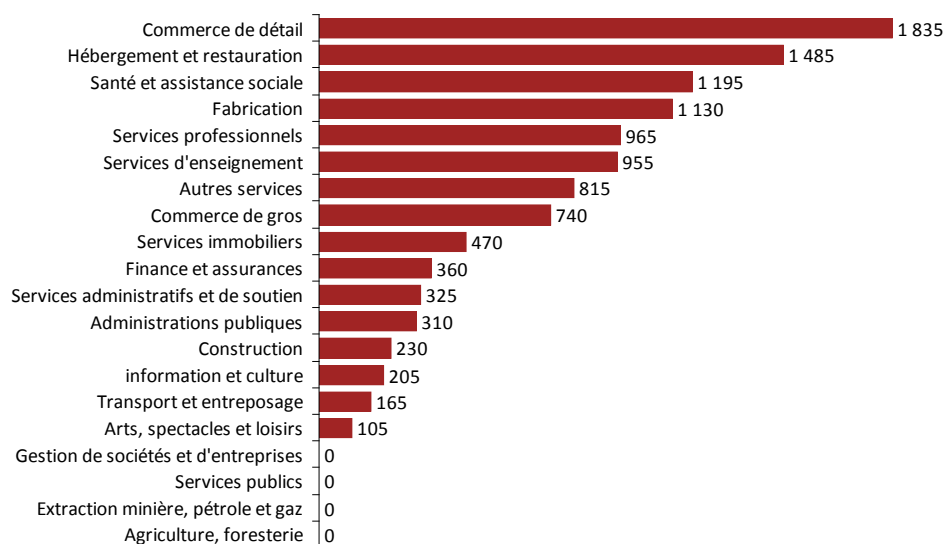
**Une faible croissance de
l'emploi sur dix ans**

L'emploi a progressé de 0,3 % par année en moyenne, entre 2002 et 2012, sur le territoire de l'Ouest-de-l'Île. Au cours de cette décennie, cinq années ont été marquées par un repli de l'emploi, variant entre -0,3 et -5,0 %. La croissance de 2,8 % estimée pour 2012 serait ainsi largement supérieure à la moyenne des dix dernières années.

Source : Statistique Canada, Recensements de la population 2001, 2006 et Enquête nationale auprès des ménages 2011; produit personnalisé selon le lieu de travail.
Estimations intercensitaires : Consortium de la CMM.



Emploi selon le secteur économique, ville de Dollard-Des Ormeaux, 2011

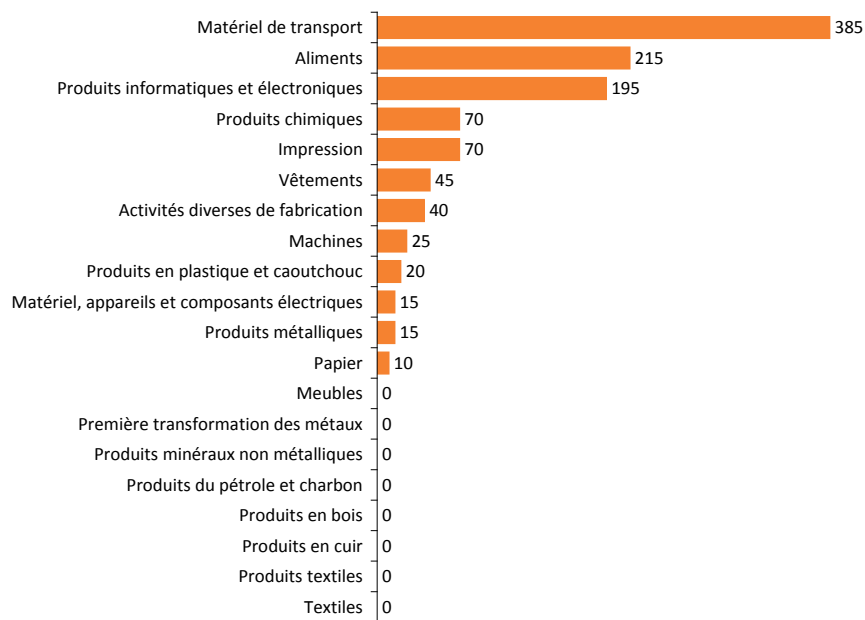


Source : Statistique Canada, Enquête nationale auprès des ménages 2011; produit personnalisé selon le lieu de travail.

Le commerce de détail, premier secteur d'emploi

Le commerce de détail se positionne au premier rang des secteurs économiques avec 1 835 emplois (16 %) répertoriés sur le territoire de la ville. Au second rang vient l'hébergement et restauration qui fournit du travail à 1 485 personnes (13 %), alors que les services de santé et assistance sociale suivent avec 1 195 travailleurs (11 %).

Emploi en fabrication, ville de Dollard-Des Ormeaux, 2011



Source : Statistique Canada, Enquête nationale auprès des ménages 2011; produit personnalisé selon le lieu de travail.

34 % de l'emploi manufacturier concentré dans la fabrication de matériel de transport

Parmi les composantes du secteur manufacturier, la fabrication de matériel de transport est celle qui fournit de l'emploi au plus grand nombre de travailleurs dans la ville. En 2011, 385 travailleurs oeuvraient dans ce sous-secteur.

La fabrication d'aliments emploie pour sa part 215 personnes (19 % de l'emploi manufacturier).



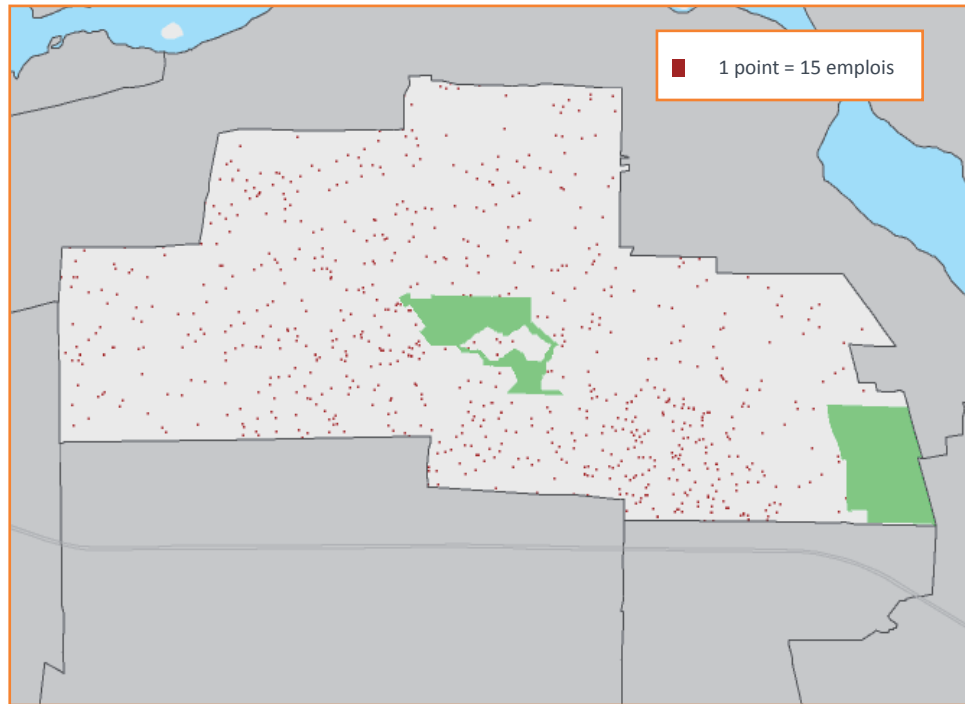
Emploi et part de l'emploi selon le secteur économique, ville de Dollard-Des Ormeaux et agglomération de Montréal, 2011

	Ville de Dollard-Des Ormeaux	Part de l'industrie en %	Agglomération de Montréal	Part dans l'agglomération en %
Total - Tous les secteurs	11 310	100,0	1 146 545	1,0
11 Agriculture, foresterie, pêche et chasse	0	0,0	1 455	0,0
21 Extraction minière, et extraction de pétrole et de gaz	0	0,0	940	0,0
22 Services publics	0	0,0	12 250	0,0
23 Construction	230	2,0	22 105	1,0
31-33 Fabrication	1 130	10,0	120 930	0,9
311 Fabrication d'aliments	215	1,9	15 110	1,4
312 Fabrication de boissons et de produits du tabac	0	0,0	3 620	0,0
313 Usines de textiles	0	0,0	1 585	0,0
314 Usines de produits textiles	0	0,0	910	0,0
315 Fabrication de vêtements	45	0,4	8 320	0,5
316 Fabrication de produits en cuir et de produits analogues	0	0,0	985	0,0
321 Fabrication de produits en bois	0	0,0	1 110	0,0
322 Fabrication du papier	10	0,1	5 045	0,2
323 Impression et activités connexes de soutien	70	0,6	8 075	0,9
324 Fabrication de produits du pétrole et du charbon	0	0,0	1 510	0,0
325 Fabrication de produits chimiques	70	0,6	9 175	0,8
326 Fabrication de produits en plastique et en caoutchouc	20	0,2	5 215	0,4
327 Fabrication de produits minéraux non métalliques	0	0,0	2 515	0,0
331 Première transformation des métaux	0	0,0	2 635	0,0
332 Fabrication de produits métalliques	15	0,1	7 185	0,2
333 Fabrication de machines	25	0,2	8 440	0,3
334 Fabrication de produits informatiques et électroniques	195	1,7	7 045	2,8
335 Fabrication de matériel, d'appareils et de composants électriques	15	0,1	4 030	0,4
336 Fabrication de matériel de transport	385	3,4	17 945	2,1
337 Fabrication de meubles et de produits connexes	0	0,0	3 870	0,0
339 Activités diverses de fabrication	40	0,4	6 595	0,6
41 Commerce de gros	740	6,5	65 340	1,1
44-45 Commerce de détail	1 835	16,2	112 315	1,6
48-49 Transport et entreposage	165	1,5	57 940	0,3
51 Industrie de l'information et industrie culturelle	205	1,8	54 685	0,4
52 Finance et assurances	360	3,2	71 435	0,5
53 Services immobiliers et services de location et de location à bail	470	4,2	21 845	2,2
54 Services professionnels, scientifiques et techniques	965	8,5	120 665	0,8
55 Gestion de sociétés et d'entreprises	0	0,0	1 635	0,0
56 Services administratifs, soutien, gestion des déchets et assainissement	325	2,9	45 350	0,7
61 Services d'enseignement	955	8,4	91 105	1,0
62 Soins de santé et assistance sociale	1 195	10,6	142 640	0,8
71 Arts, spectacles et loisirs	105	0,9	23 920	0,4
72 Hébergement et services de restauration	1 485	13,1	64 945	2,3
81 Autres services (sauf les administrations publiques)	815	7,2	49 505	1,6
91 Administrations publiques	310	2,7	65 540	0,5

Source : Statistique Canada, Enquête nationale auprès des ménages 2011; produit personnalisé selon le lieu de travail.
Compilation : Montréal en statistiques, Ville de Montréal.



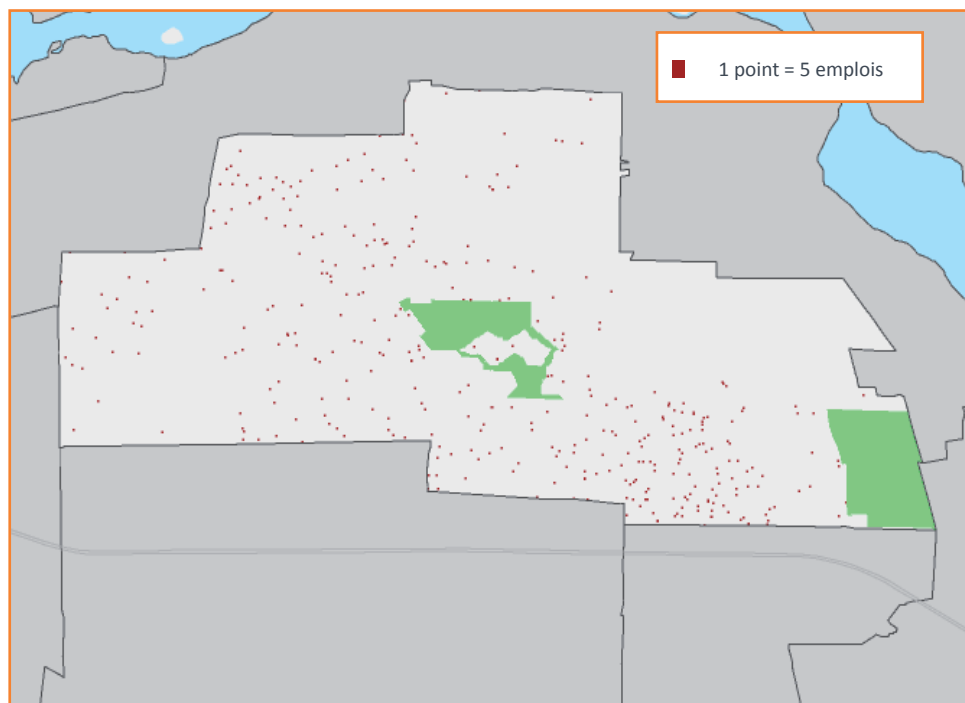
Localisation des emplois, tous secteurs confondus, ville de Dollard-Des Ormeaux, 2011



Source : Statistique Canada, Enquête nationale auprès des ménages de 2011, produit personnalisé sur le lieu de travail

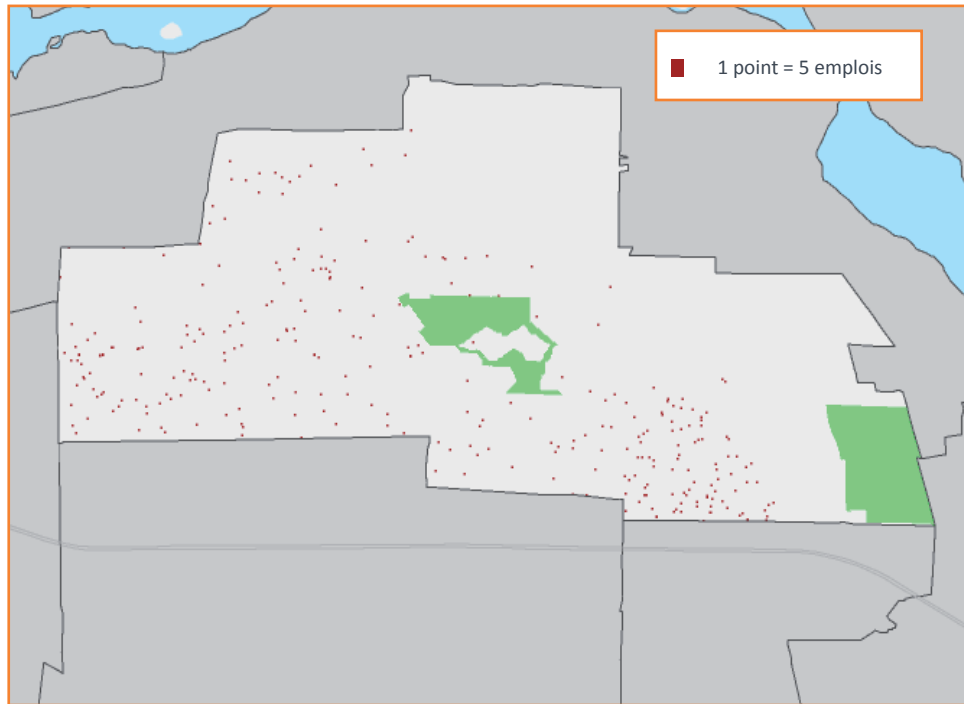
- Limite d'arrondissements, de villes et de municipalités
- Grands axes routiers
- Espaces verts

Localisation des emplois, commerce de détail, ville de Dollard-Des Ormeaux, 2011





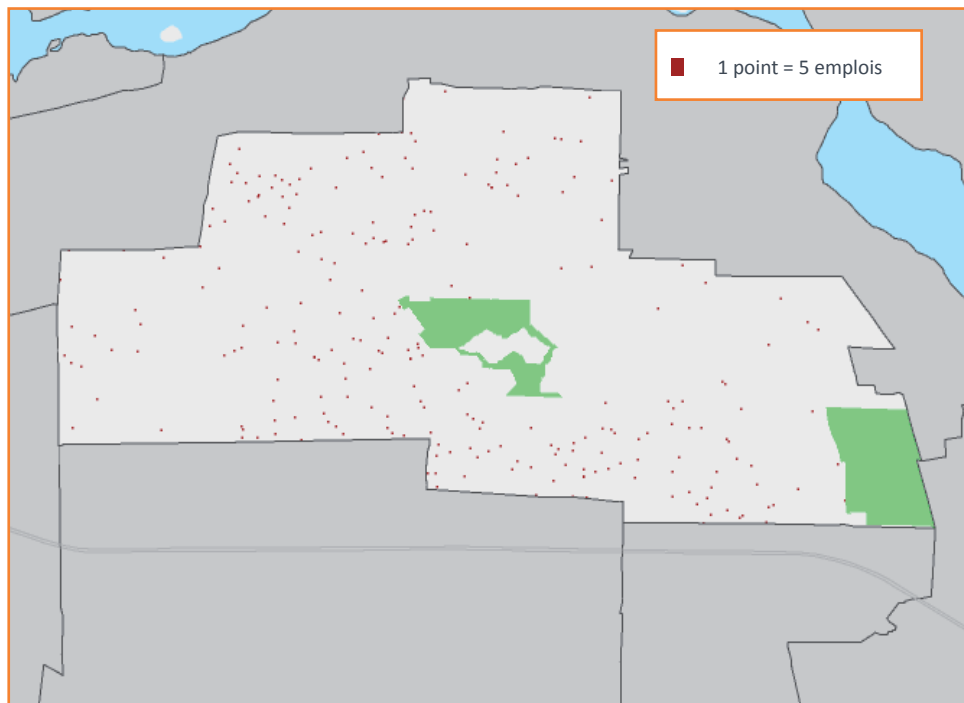
Localisation des emplois, hébergement et restauration, ville de Dollard-Des Ormeaux, 2011



Source : Statistique Canada, Enquête nationale auprès des ménages de 2011, produit personnalisé sur le lieu de travail

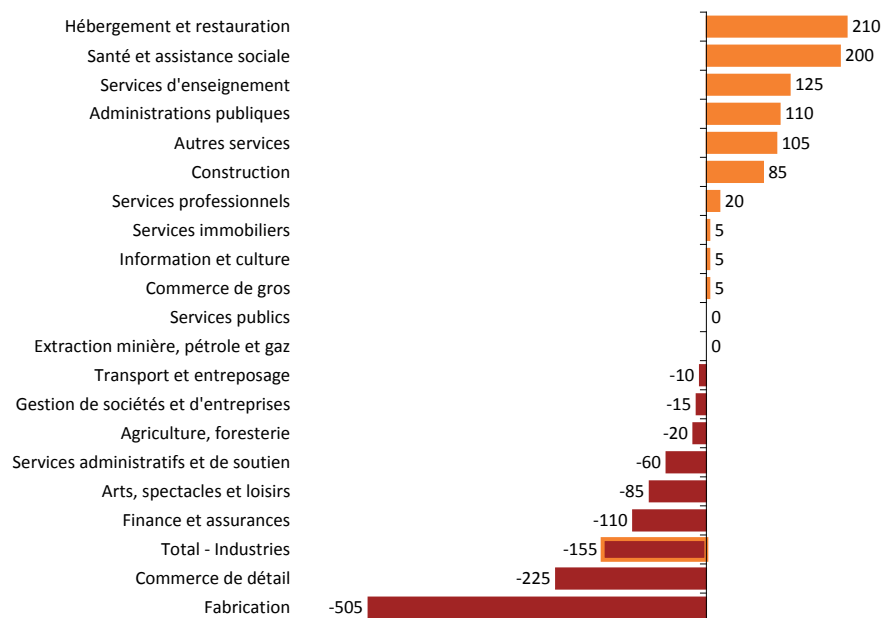
- Limite d'arrondissements, de villes et de municipalités
- Grands axes routiers
- Espaces verts

Localisation des emplois, santé et assistance sociale, ville de Dollard-Des Ormeaux, 2011





Variation de l'emploi par secteur économique, ville de Dollard-Des Ormeaux, 2006-2011

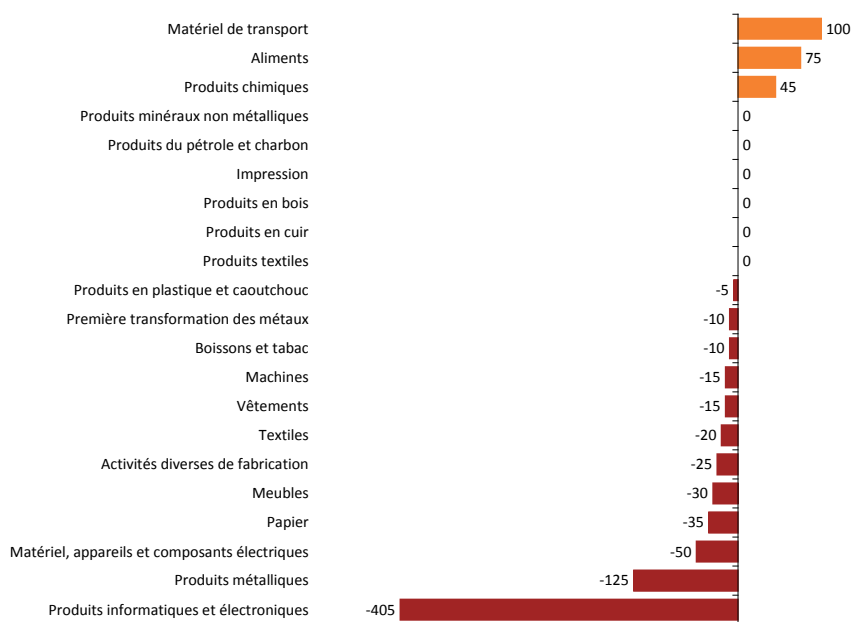


Source : Statistique Canada, Recensement de la population 2006 et Enquête nationale auprès des ménages 2011; produit personnalisé selon le lieu de travail.
Compilation : Montréal en statistiques, Ville de Montréal.

Le secteur de l'hébergement et restauration crée 210 emplois

L'emploi, dans son ensemble, s'est replié de 1,4 % dans la ville entre 2006 et 2011. Malgré ce recul, plusieurs secteurs ont affiché une croissance. C'est le cas du secteur de l'hébergement et restauration qui a créé le plus d'emplois : 210 postes s'y sont ajoutés au cours de la période 2006-2011. La santé et assistance sociale a aussi connu une croissance notable alors que 200 nouveaux postes ont été créés depuis 2006. La fabrication a cependant subi de lourdes pertes, soit l'équivalent de 505 emplois.

Variation de l'emploi en fabrication, ville de Dollard-Des Ormeaux, 2006-2011



Source : Statistique Canada, Recensement de la population 2006 et Enquête nationale auprès des ménages 2011; produit personnalisé selon le lieu de travail.
Compilation : Montréal en statistiques, Ville de Montréal.

Secteur manufacturier : des gains dans la fabrication de matériel de transport

Trois sous-secteurs ont enregistré une croissance dans la ville au cours de la période 2006-2011 : parmi ceux-ci, la fabrication de matériel de transport a gagné le plus d'emplois, soit une centaine. À l'opposé, la fabrication de produits informatiques et électroniques a accusé le plus fort recul au sein du secteur manufacturier : 405 emplois se sont envolés depuis 2006. Le sous-secteur de la fabrication de produits métalliques a également subi une perte importante équivalant à 125 emplois.

L'Enquête nationale auprès des ménages de 2011 (ENM) étant une enquête à participation volontaire, les données issues de celle-ci doivent être comparées à celles du recensement 2006 avec prudence.



Variation de l'emploi selon le secteur économique, ville de Dollard-Des Ormeaux, 2006-2011

	Emploi 2011	Emploi 2006	Variation 2006-2011 en nombre	Variation 2006-2011 en %
Total - Tous les secteurs	11 310	11 465	-155	-1,4
11 Agriculture, foresterie, pêche et chasse	0	20	-20	-
21 Extraction minière, et extraction de pétrole et de gaz	0	0	0	-
22 Services publics	0	0	0	-
23 Construction	230	145	85	58,6
31-33 Fabrication	1 130	1 635	-505	-30,9
311 Fabrication d'aliments	215	140	75	53,6
312 Fabrication de boissons et de produits du tabac	0	10	-10	-
313 Usines de textiles	0	20	-20	-
314 Usines de produits textiles	0	0	0	-
315 Fabrication de vêtements	45	60	-15	-25,0
316 Fabrication de produits en cuir et de produits analogues	0	0	0	-
321 Fabrication de produits en bois	0	0	0	-
322 Fabrication du papier	10	45	-35	-77,8
323 Impression et activités connexes de soutien	70	70	0	0,0
324 Fabrication de produits du pétrole et du charbon	0	0	0	-
325 Fabrication de produits chimiques	70	25	45	180,0
326 Fabrication de produits en plastique et en caoutchouc	20	25	-5	-20,0
327 Fabrication de produits minéraux non métalliques	0	0	0	-
331 Première transformation des métaux	0	10	-10	-
332 Fabrication de produits métalliques	15	140	-125	-89,3
333 Fabrication de machines	25	40	-15	-37,5
334 Fabrication de produits informatiques et électroniques	195	600	-405	-67,5
335 Fabrication de matériel, d'appareils et de composants électriques	15	65	-50	-76,9
336 Fabrication de matériel de transport	385	285	100	35,1
337 Fabrication de meubles et de produits connexes	0	30	-30	-
339 Activités diverses de fabrication	40	65	-25	-38,5
41 Commerce de gros	740	735	5	0,7
44-45 Commerce de détail	1 835	2 060	-225	-10,9
48-49 Transport et entreposage	165	175	-10	-5,7
51 Industrie de l'information et industrie culturelle	205	200	5	2,5
52 Finance et assurances	360	470	-110	-23,4
53 Services immobiliers et services de location et de location à bail	470	465	5	1,1
54 Services professionnels, scientifiques et techniques	965	945	20	2,1
55 Gestion de sociétés et d'entreprises	0	15	-15	-
56 Services administratifs, soutien, gestion des déchets et assainissement	325	385	-60	-15,6
61 Services d'enseignement	955	830	125	15,1
62 Soins de santé et assistance sociale	1 195	995	200	20,1
71 Arts, spectacles et loisirs	105	190	-85	-44,7
72 Hébergement et services de restauration	1 485	1 275	210	16,5
81 Autres services (sauf les administrations publiques)	815	710	105	14,8
91 Administrations publiques	310	200	110	55,0

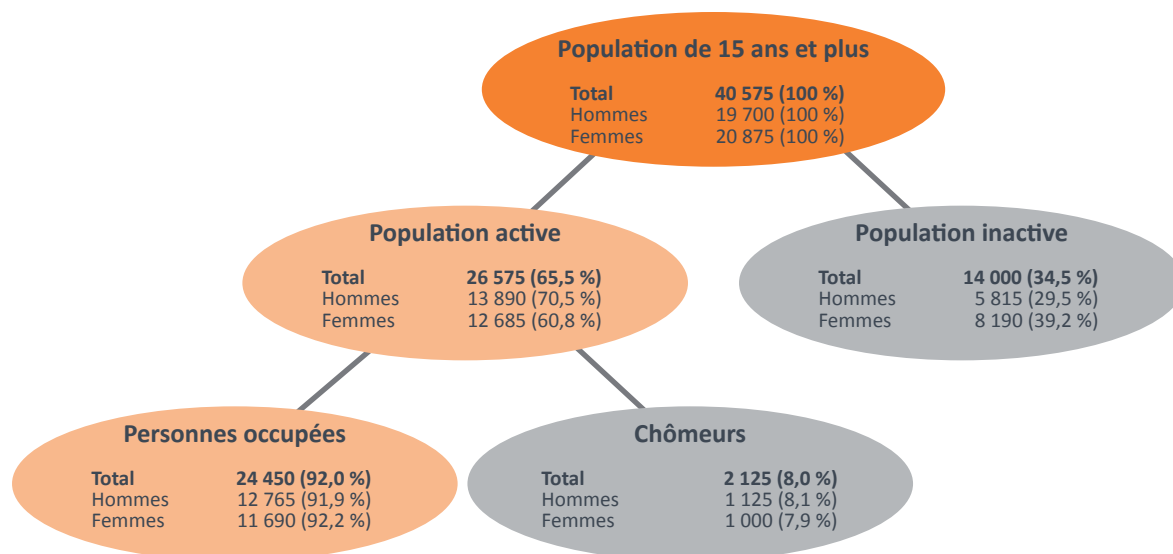
Source : Statistique Canada, Recensement de la population 2006 et Enquête nationale auprès des ménages 2011; produit personnalisé selon le lieu de travail.
Compilation : Montréal en statistiques, Ville de Montréal.



L'EMPLOI SUR LE TERRITOIRE
LA MAIN-D'OEUVRE RÉSIDANTE
LES ÉTABLISSEMENTS D'AFFAIRES
LA CONSTRUCTION RÉSIDENIELLE ET LE LOGEMENT
LES DÉPENSES DES MÉNAGES



Population de 15 ans et plus sur le marché du travail, ville de Dollard-Des Ormeaux, 2011

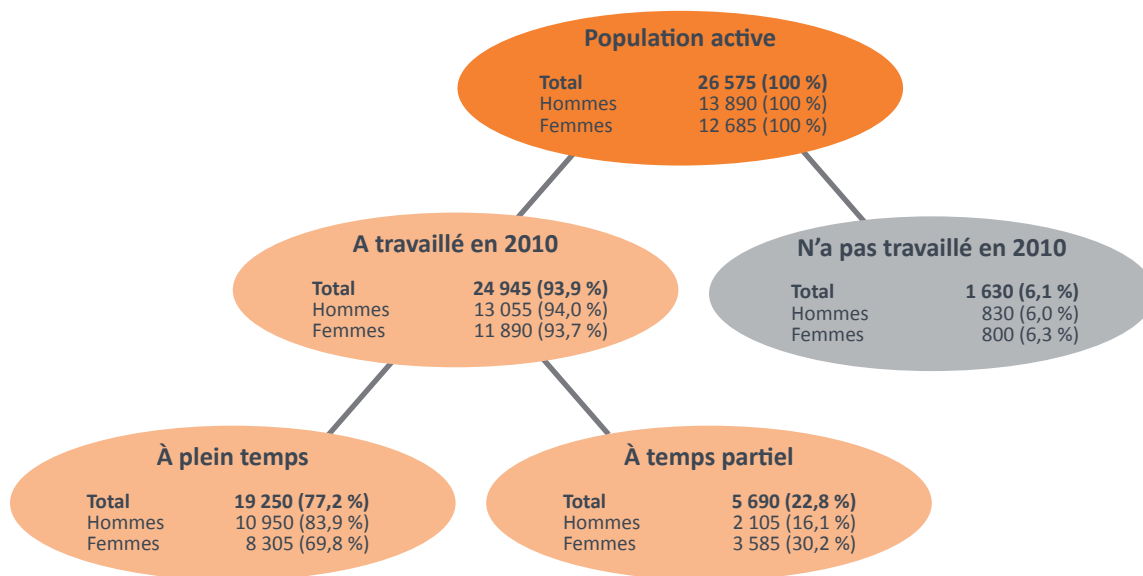


66 % de la population de 15 ans et plus sur le marché du travail

La population active de la ville compte 26 575 personnes dont 24 450 occupent un emploi et 2 125 qui sont à la recherche d'un travail. Par ailleurs, 14 000 personnes sont inactives sur le marché de l'emploi. Ce sont entre autres des étudiants, des personnes au foyer, des retraités ou des personnes inaptes au travail.

Source : Statistique Canada, Enquête nationale auprès des ménages 2011.

Population active selon le travail à temps plein et partiel, ville de Dollard-Des Ormeaux, 2011



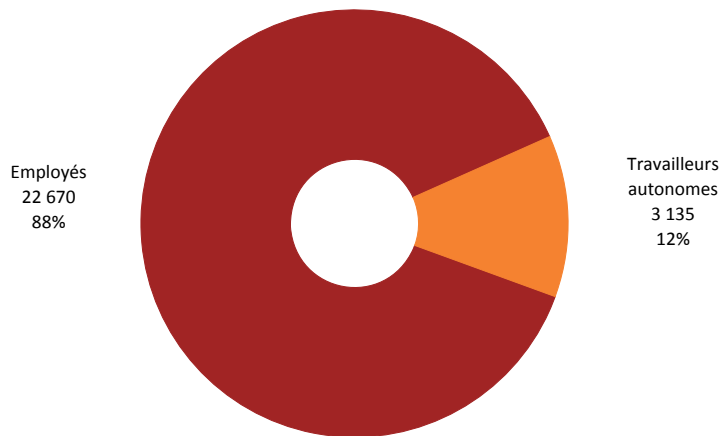
77 % des travailleurs occupent un poste à plein temps

Sur la population active de 26 575 personnes, 94 % ont travaillé au cours de l'année 2010. À l'opposé, 6 % n'ont pas occupé d'emploi pendant l'année. Parmi les personnes au travail, 77 % ont occupé un poste à temps plein et 23 % à temps partiel. À ce titre, l'écart entre les hommes et les femmes est significatif, 30 % des femmes travaillant à temps partiel comparativement à 16 % des hommes.

Source : Statistique Canada, Enquête nationale auprès des ménages 2011.



Catégories de travailleurs, ville de Dollard-Des Ormeaux, 2011



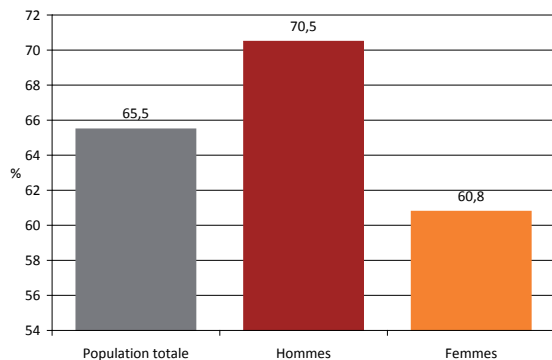
Plus d'un travailleur sur 10 oeuvre à son propre compte

Parmi l'ensemble des travailleurs de la ville de Dollard-Des Ormeaux, 22 670 personnes (88 %) se définissent comme étant des employés salariés, à l'emploi d'une entreprise. Toutefois, 3 135 personnes (12 %) se déclarent travailleurs autonomes.

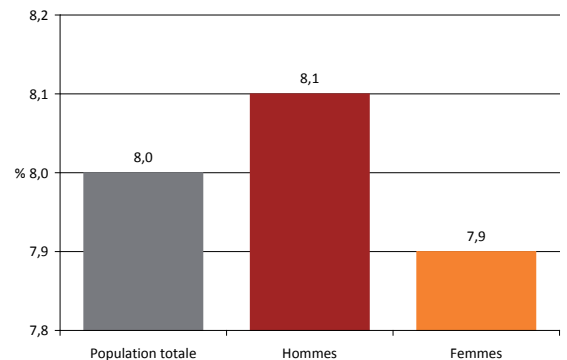
Source : Statistique Canada, Enquête nationale auprès des ménages 2011.

Indicateurs du marché du travail, ville de Dollard-Des Ormeaux, 2011

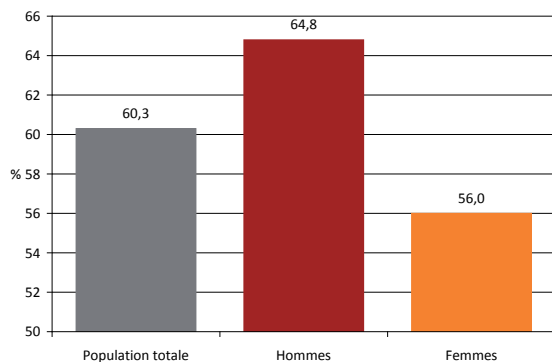
Taux d'activité



Taux de chômage



Taux d'emploi



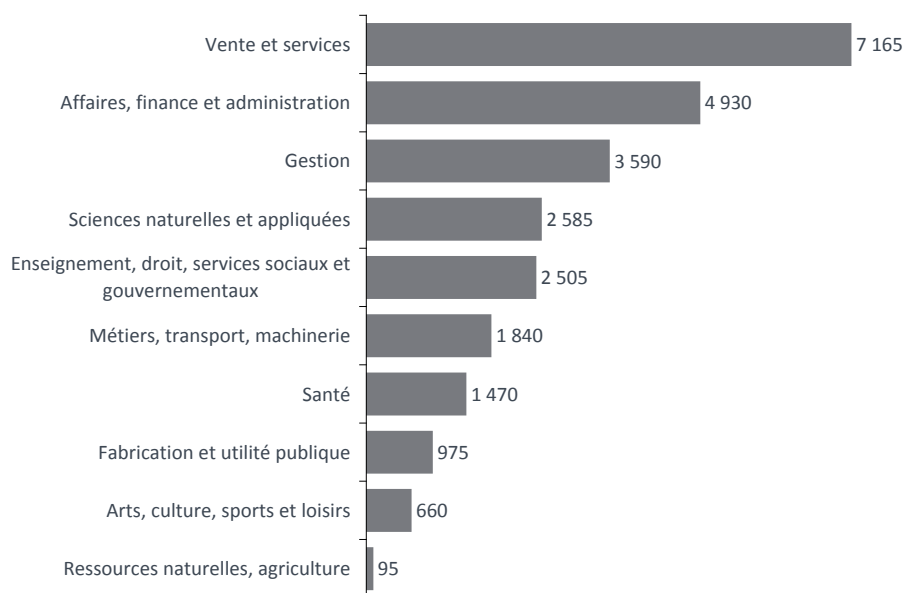
Un taux de chômage à 8 %

Le taux d'activité mesure la proportion de la population active au sein de la population de âgée de 15 ans et plus. Ainsi, en 2011, ce taux atteignait 65,5 % dans la ville (70,5 % pour les hommes et 60,8 % pour les femmes). Le taux d'emploi indique quant à lui la part des personnes occupées au sein du groupe des 15 ans et plus. Celui-ci s'établissait à 60,3 % en 2011, soit 64,8 % chez les hommes et 56,0 % chez les femmes. La population masculine affichait cependant un taux de chômage plus élevé que les femmes pour la même année, soit 8,1 % pour les hommes comparativement à 7,9 % pour les femmes. Le taux de chômage global pour l'ensemble de la population s'établissait à 8,0 % en 2011.

Source : Statistique Canada, Enquête nationale auprès des ménages 2011.



Professions de la population active, ville de Dollard-Des Ormeaux, 2011

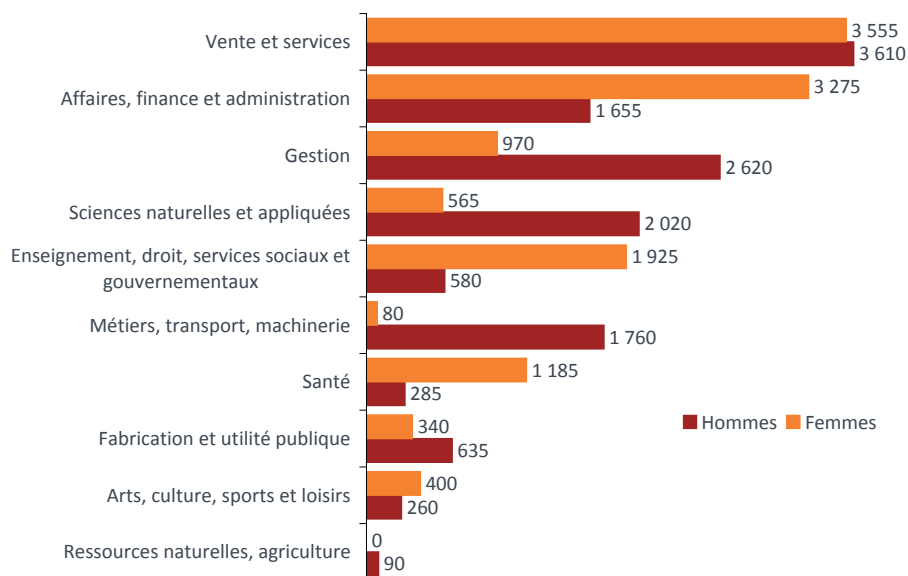


Source : Statistique Canada, Enquête nationale auprès des ménages 2011.

Professions : la vente et les affaires, les plus populaires

Parmi les professions mentionnées par la population active, celles rattachées à la vente et services sont les plus fréquemment citées : plus de 7 165 habitants de la ville s’y identifient (28 % de la population active). Le secteur des affaires, finances et administration se classe au second rang avec 4 930 mentions (19 %).

Professions de la population active selon le sexe, ville de Dollard-Des Ormeaux, 2011



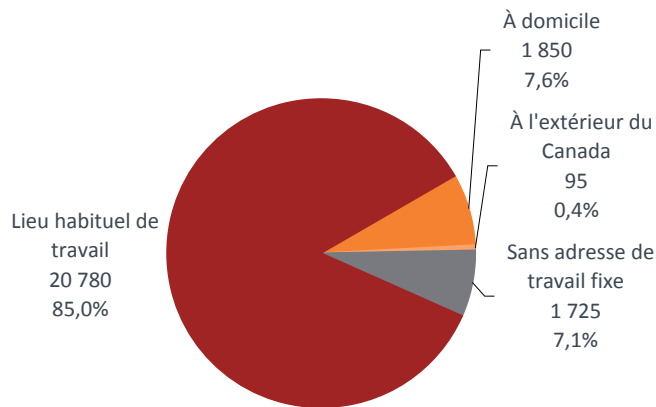
Source : Statistique Canada, Enquête nationale auprès des ménages 2011.

Les femmes se distinguent des hommes pour la profession

Si le nombre de femmes et d’hommes qui mentionne la vente et services comme profession est comparable, des distinctions entre les deux groupes sont cependant notées dans toutes les autres professions. À titre d’exemple, on recense très peu de femmes dans les métiers, à peine 80, alors que plus de 1 760 hommes y oeuvrent. Les femmes sont par ailleurs plus présentes dans le secteur des affaires où 3 275 d’entre elles s’y retrouvent, ce qui en fait la profession la plus populaire chez celles-ci, après les ventes.



Lieu de travail de la population occupée, ville de Dollard-Des Ormeaux, 2011

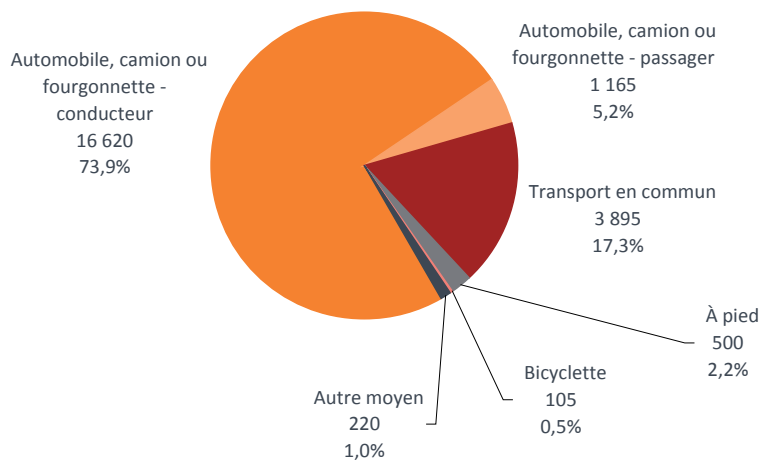


85 % des personnes en emploi travaillent toujours au même endroit

La très grande majorité des habitants de la ville qui occupent un emploi travaille habituellement toujours dans un même lieu de travail. On compte 20 780 personnes dans cette situation, soit 85 % des travailleurs de la ville de Dollard-Des Ormeaux. Toutefois, 1 725 personnes n'ont pas d'adresse fixe de travail (7 %) et sont appelées à se déplacer dans le cadre de leurs fonctions. Un peu plus nombreuses, les 1 850 personnes qui travaillent à domicile comptent pour 8 % des travailleurs.

Source : Statistique Canada, Enquête nationale auprès des ménages 2011.

Mode de transport utilisé pour se rendre au travail, ville de Dollard-Des Ormeaux, 2011



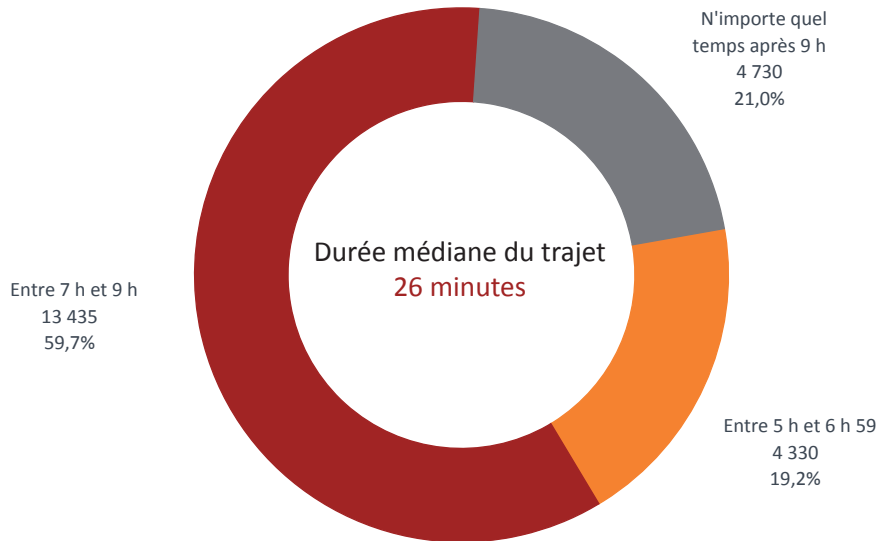
Près de 8 travailleurs sur 10 se rendent au travail en automobile

Que ce soit en tant que conducteur ou passager, plus de 79 % des travailleurs de la ville font usage d'une automobile pour se déplacer vers leur lieu de travail. Au total, c'est donc 17 785 personnes qui utilisent l'automobile dans le cadre du travail. Le transport en commun, beaucoup moins populaire, est choisi par 3 895 travailleurs, ce qui représente 17 % des déplacements. En matière de transport actif, quelques 500 personnes ont la chance d'aller travailler à pied (2 %), alors que 105 travailleurs utilisent le vélo (0,5 %).

Source : Statistique Canada, Enquête nationale auprès des ménages 2011.



**Heure de départ pour le travail et
durée du trajet domicile-travail,
ville de Dollard-Des Ormeaux, 2011**



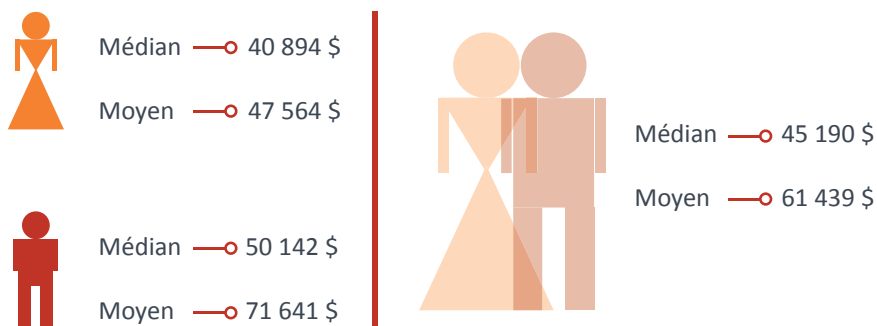
Source : Statistique Canada, Enquête nationale auprès des ménages 2011.

**60 % des travailleurs quittent
pour le travail entre 7h et 9h**

Les déplacements pour se rendre au travail se font majoritairement entre 7 heures et 9 heures le matin. Au total, 13 435 personnes choisissent cette plage horaire pour se déplacer vers leur lieu d'emploi (60 %). Par ailleurs, 19 % des travailleurs font partie des lève-tôt : ils sont 4 330 à s'y rendre entre 5 heures et 6 heures 59. Près de 21 % des travailleurs évitent l'heure de pointe en quittant leur domicile après 9 heures. On compte 4 730 travailleurs dans cette situation.

La durée médiane du trajet domicile-travail est de 26 minutes pour l'ensemble des travailleurs de la ville de Dollard-Des Ormeaux.

**Revenu d'emploi après impôt selon le sexe, travail à temps plein,
ville de Dollard-Des Ormeaux, 2010**



Source : Statistique Canada, Enquête nationale auprès des ménages 2011.

**Un revenu d'emploi de 45 200 \$
après impôt**

Le revenu médian après impôt des personnes qui occupent un travail à temps plein s'établissait à 45 190 \$ en 2010. Ce revenu se compare avantageusement à celui de l'ensemble des travailleurs de l'agglomération de Montréal qui atteignait 41 585 \$ pour la même année.

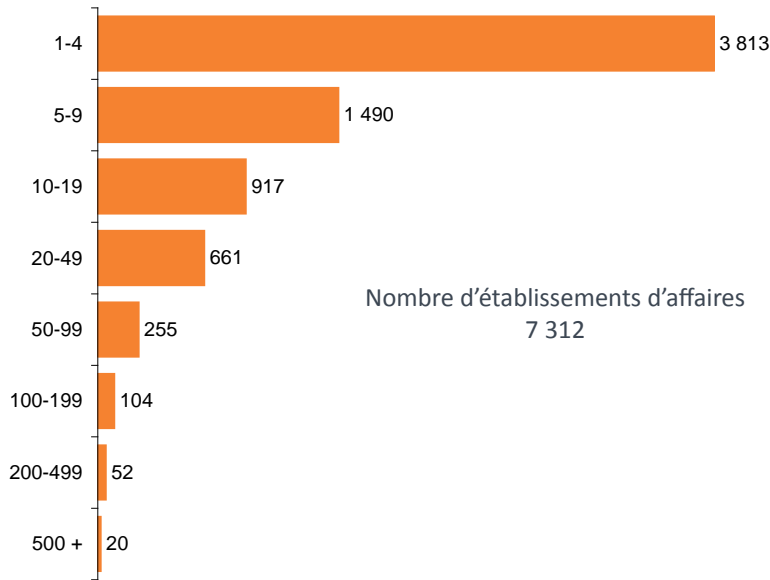
Le revenu médian d'emploi des hommes, qui était de 50 142 \$ en 2010, est supérieur à celui des femmes qui s'établissait à 40 894 \$ pour la même année.



L'EMPLOI SUR LE TERRITOIRE
LA MAIN-D'OEUVRE RÉSIDANTE
LES ÉTABLISSEMENTS D'AFFAIRES
LA CONSTRUCTION RÉSIDENTIELLE ET LE LOGEMENT
LES DÉPENSES DES MÉNAGES



Nombre d'établissements d'affaires selon la taille, CLD* de l'Ouest-de-Île, 2013



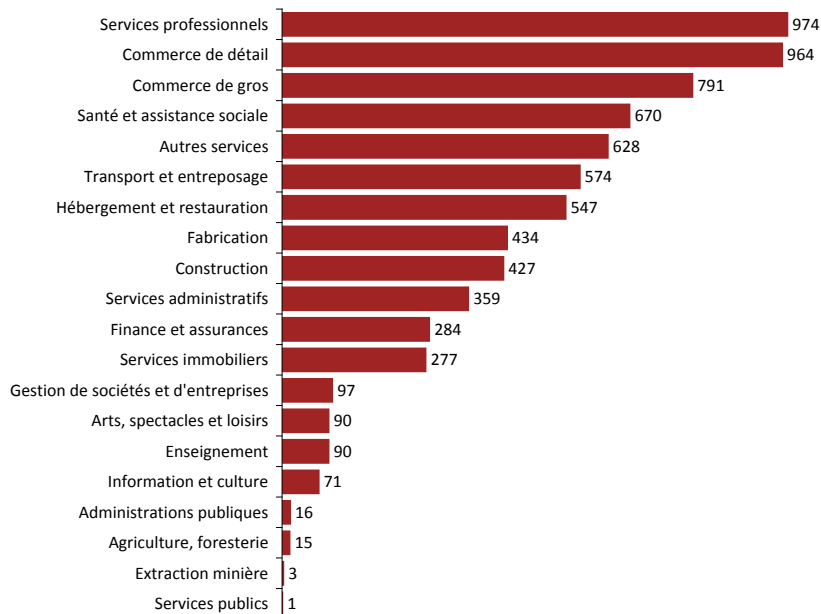
Près des trois quarts des établissements d'affaires ont moins de 10 employés

La grande majorité des 7 312 établissements d'affaires recensés sur le territoire du Centre local de développement de l'Ouest-de-l'Île en 2013 sont de petite taille : 73 % emploient en effet moins de 10 employés. Les établissements de plus 200 employés et plus sont au nombre de 72 répartis sur tout le territoire et ne constituent que 1 % de tous les lieux d'affaires répertoriés.

* Le Centre local de développement (CLD) de l'Ouest-de-l'Île dessert les municipalités de Baie-D'Urfé, Beaconsfield, Dollard-Des Ormeaux, Dorval, Kirkland, Pointe-Claire, Sainte-Anne-de-Bellevue et Senneville, ainsi que les arrondissements de L'Île-Bizard-Sainte-Geneviève et de Pierrefonds-Roxboro.

Source : Statistique Canada, Registre des entreprises, 2013.

Nombre d'établissements d'affaires selon le secteur économique, CLD de l'Ouest-de-Île, 2013



Plus d'un établissement sur dix lié au secteur des services professionnels

Parmi les 7 312 établissements d'affaires recensés sur le territoire du CLD en 2013, 974 sont reliés aux services professionnels, scientifiques et techniques et représentent plus de 13 % de tous les établissements répertoriés. Les entreprises de commerce de détail comptent presque autant d'établissements, soit 964 (13 %), tandis que 791 établissements sont recensés dans le secteur du commerce de gros (11 %).

Source : Statistique Canada, Registre des entreprises, 2013.



Nombre d'établissements d'affaires selon le secteur économique, CLD de l'Ouest-de-Île, 2013

	Nombre d'établissements d'affaires	Part en %
Total - Tous les secteurs	7 312	100,0
11 Agriculture, foresterie, pêche et chasse	15	0,2
21 Extraction minière, et extraction de pétrole et de gaz	3	0,0
22 Services publics	1	0,0
23 Construction	427	5,8
31-33 Fabrication	434	5,9
311 Fabrication d'aliments	26	0,4
312 Fabrication de boissons et de produits du tabac	4	0,1
313 Usines de textiles	6	0,1
314 Usines de produits textiles	5	0,1
315 Fabrication de vêtements	15	0,2
316 Fabrication de produits en cuir et de produits analogues	0	0,0
321 Fabrication de produits en bois	4	0,1
322 Fabrication du papier	6	0,1
323 Impression et activités connexes de soutien	35	0,5
324 Fabrication de produits du pétrole et du charbon	3	0,0
325 Fabrication de produits chimiques	41	0,6
326 Fabrication de produits en plastique et en caoutchouc	22	0,3
327 Fabrication de produits minéraux non métalliques	5	0,1
331 Première transformation des métaux	6	0,1
332 Fabrication de produits métalliques	55	0,8
333 Fabrication de machines	28	0,4
334 Fabrication de produits informatiques et électroniques	52	0,7
335 Fabrication de matériel, d'appareils et de composants électriques	25	0,3
336 Fabrication de matériel de transport	23	0,3
337 Fabrication de meubles et de produits connexes	19	0,3
339 Activités diverses de fabrication	54	0,7
41 Commerce de gros	791	10,8
44-45 Commerce de détail	964	13,2
48-49 Transport et entreposage	574	7,9
51 Industrie de l'information et industrie culturelle	71	1,0
52 Finance et assurances	284	3,9
53 Services immobiliers et services de location et de location à bail	277	3,8
54 Services professionnels, scientifiques et techniques	974	13,3
55 Gestion de sociétés et d'entreprises	97	1,3
56 Services administratifs, soutien, gestion des déchets et assainissement	359	4,9
61 Services d'enseignement	90	1,2
62 Soins de santé et assistance sociale	670	9,2
71 Arts, spectacles et loisirs	90	1,2
72 Hébergement et services de restauration	547	7,5
81 Autres services (sauf les administrations publiques)	628	8,6
91 Administrations publiques	16	0,2

Source : Statistique Canada, Registre des entreprises, 2013.



L'EMPLOI SUR LE TERRITOIRE
LA MAIN-D'OEUVRE RÉSIDANTE
LES ÉTABLISSEMENTS D'AFFAIRES
LA CONSTRUCTION RÉSIDENTIELLE ET LE LOGEMENT
LES DÉPENSES DES MÉNAGES



Unités de logement mises en chantier selon les segments de marché, ville de Dollard-Des Ormeaux, 2003-2013

	Unifamiliale	Copropriété	Locatif et coopératif	TOTAL
2003	49	138	0	187
2004	20	53	0	73
2005	17	119	241	377
2006	8	96	0	104
2007	7	141	0	148
2008	6	69	84	159
2009	3	12	0	15
2010	3	277	0	280
2011	23	12	0	35
2012	5	88	0	93
2013	1	0	0	1

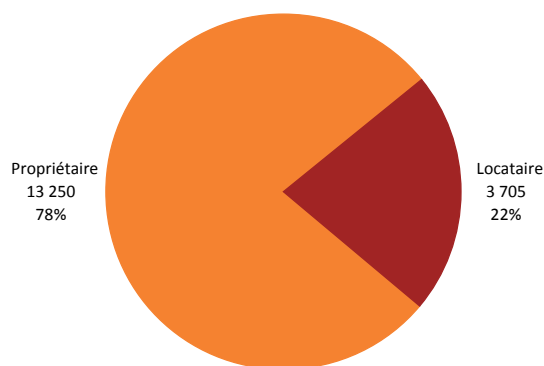
Source : Société canadienne d'hypothèques et de logement.

Construction résidentielle : la copropriété domine

Au cours de la dernière décennie, la construction résidentielle à Dollard-Des Ormeaux a été marquée par un apport important d'unités de copropriété. Une pause a cependant été notée en 2013.

Une seule unité de logement de type unifamilial a été mise en chantier au cours de l'année, alors qu'aucune unité locative ou coopérative n'a été construite.

Mode d'occupation des logements, ville de Dollard-Des Ormeaux, 2011



Source : Statistique Canada, Enquête nationale auprès des ménages 2011.

Une majorité de propriétaires

Le mode d'occupation des logements le plus fréquent dans la ville de Dollard-Des Ormeaux est la propriété. On compte en effet, 13 250 propriétaires (78 %) comparativement à 3 705 locataires (22 %) sur tout le territoire en 2011.



Coûts d'habitation, ville de Dollard-Des Ormeaux, 2011



LOCATAIRES

Loyer brut mensuel médian
794 \$

Loyer brut mensuel moyen
845 \$

4,3 % de ménages locataires
dans un logement subventionné

41,0 % de ménages locataires
consacrant 30 % ou plus du
revenu total du ménage aux
coûts d'habitation



PROPRIÉTAIRES

Valeur médiane des logements
330 908 \$

Valeur moyenne des logements
363 437 \$

Coûts d'habitation mensuels
médians
1 018 \$

Coûts d'habitation mensuels
moyens
1 164 \$

54,3 % de ménages propriétaires
avec hypothèque

18,1 % de ménages proprié-
taires consacrant 30 % ou plus
du revenu total du ménage aux
coûts d'habitation

Le taux d'effort pour se loger, moins lourd pour les ménages propriétaires

L'Enquête nationale auprès des ménages de 2011 de Statistique Canada examine les coûts d'habitation de la population de la ville. Ces données estiment ainsi à 794 \$ le loyer brut mensuel médian et à 845 \$ par mois le loyer moyen des locataires. Si 41 % des ménages locataires doivent consacrer 30 % ou plus de leurs revenus à l'habitation, 4 % des ménages peuvent profiter d'un logement subventionné.

Les coûts d'habitation semblent peser moins lourd auprès des ménages propriétaires : 18 % d'entre eux estiment consacrer 30 % ou plus de leurs revenus pour se loger. 54 % des ménages détiennent toutefois une hypothèque sur leur propriété. À chaque mois, un propriétaire doit déboursier 1 018 \$ pour son logement, selon la médiane des ménages de l'arrondissement. La valeur médiane du logement est pour sa part évaluée à près de 331 000 \$.

Source : Statistique Canada, Enquête nationale auprès des ménages 2011.



L'EMPLOI SUR LE TERRITOIRE
LA MAIN-D'OEUVRE RÉSIDANTE
LES ÉTABLISSEMENTS D'AFFAIRES
LA CONSTRUCTION RÉSIDENTIELLE ET LE LOGEMENT
LES DÉPENSES DES MÉNAGES

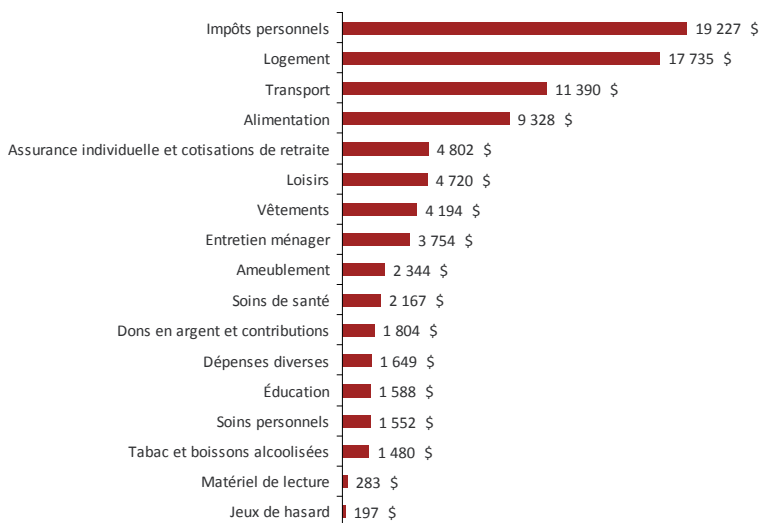


Dépenses annuelles des ménages, ville de Dollard-Des Ormeaux, 2014

	Dépenses annuelles par ménage \$	Dépenses annuelles totales \$	Part en %
Dépenses totales	88 214	1 545 953 867	100,0
Consommation courante totale	62 382	1 093 246 468	70,7
Alimentation (commerces et restaurants)	9 328	163 479 734	10,6
Logement	17 735	310 809 593	20,1
Entretien ménager	3 754	65 788 035	4,3
Ameublement et équipement ménagers	2 344	41 074 103	2,7
Vêtements	4 194	73 497 796	4,8
Transport	11 390	199 616 795	12,9
Soins de santé	2 167	37 979 624	2,5
Soins personnels	1 552	27 205 652	1,8
Loisirs	4 720	82 720 651	5,4
Matériel de lecture et autres imprimés	283	4 957 489	0,3
Éducation	1 588	27 838 447	1,8
Produits de tabac et boissons alcoolisées	1 480	25 937 106	1,7
Jeux de hasard	197	3 444 424	0,2
Dépenses diverses	1 649	28 896 558	1,9
Impôts personnels	19 227	336 945 102	21,8
Paiements d'assurance individuelle et cotisations de retraite	4 802	84 152 171	5,4
Dons en argent et contributions	1 804	31 609 127	2,0

Source : PCensus, CanEx 2014.
Compilation : Montréal en statistiques, Ville de Montréal.

Dépenses annuelles des ménages, ville de Dollard-Des Ormeaux, 2014



Source : PCensus, CanEx 2014.
Compilation : Montréal en statistiques, Ville de Montréal.

L'impôt personnel gruge la plus large part des dépenses d'un ménage

La plus large part des dépenses annuelles des ménages est consacrée aux impôts. Sur une moyenne de 88 214 \$ dépensés annuellement, 19 227 \$ (22 %) sont destinés à retourner dans les coffres des gouvernements. Le logement accapare également une somme importante, soit 17 735 \$ ou 20 % des dépenses globales. Autres postes significatifs, le transport et l'alimentation représentent respectivement 13 % et 11 % du budget, équivalant à des dépenses de 11 390 \$ et 9 328 \$ pour l'année 2014.

 @StatistiquesMtl

ville.montreal.qc.ca/montrealenstatistiques