

Atlas sociodémographique de l'agglomération de Montréal

Ville de Montréal-Ouest



Montréal
en statistiques

2006

Population

Ménages

Revenus

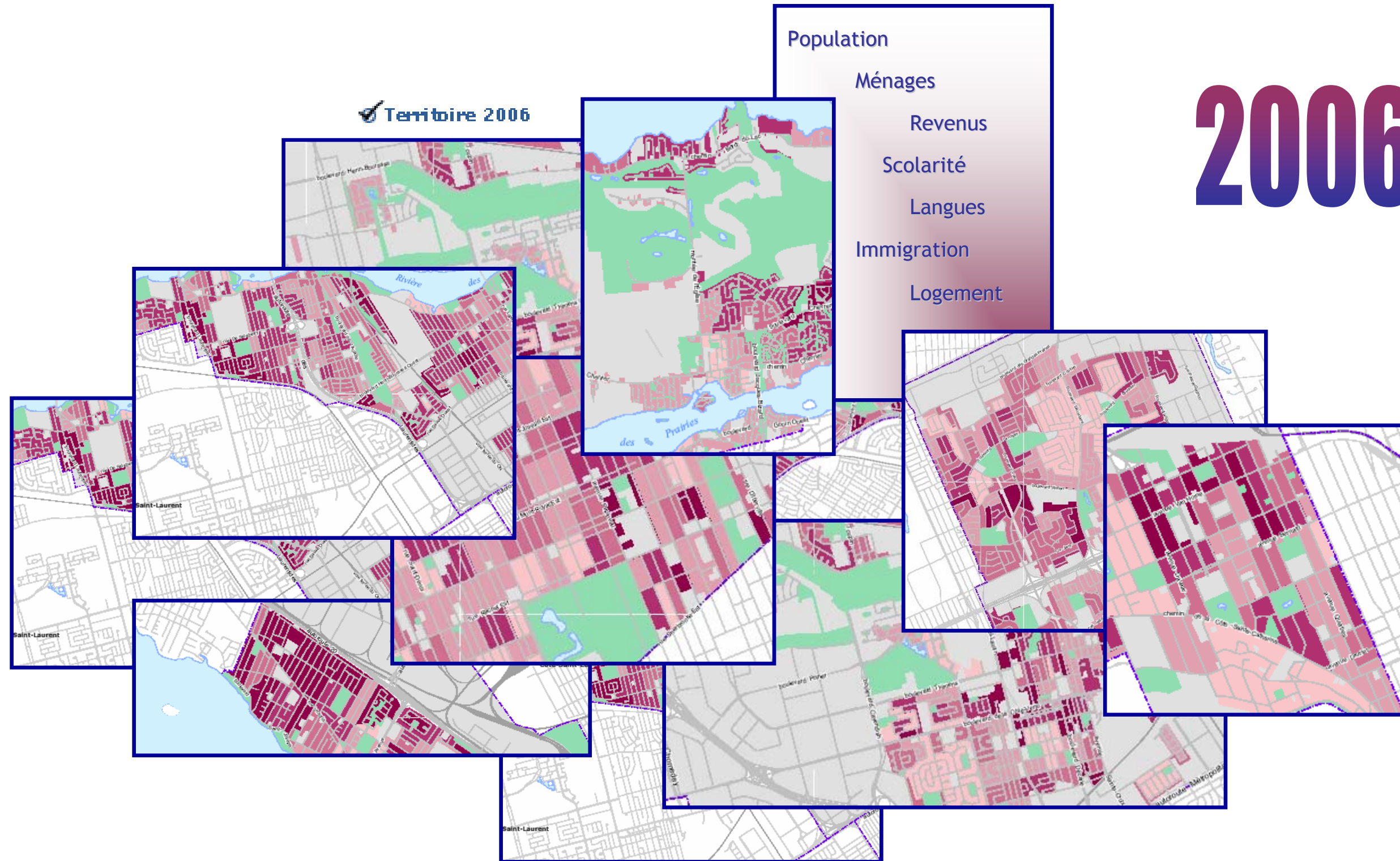
Scolarité

Langues

Immigration

Logement

Territoire 2006



Tous droits de reproduction, d'édition, d'impression, de traduction, de représentation, en totalité ou en partie, réservés pour tous les pays. La reproduction d'un extrait quelconque de cet ouvrage, par quelque procédé et sur quelque support que ce soit, des pages publiées dans le présent ouvrage, faite sans l'autorisation de la Ville de Montréal, est strictement interdite. Dans tous les cas, la citation de la source « Ville de Montréal, 2006 » est obligatoire.

Ville de Montréal
Service de la Mise en valeur du territoire et du patrimoine
Direction de la planification et des interventions stratégiques
303, rue Notre-Dame Est
Montréal (Québec)
H2Y 3Y8

L'Atlas sociodémographique de l'agglomération de Montréal 2006 est une publication de la Ville de Montréal.

Le contenu de cette publication a été élaboré par Lise Roy, agente technique, et Chantal Langelier, conseillère en planification, à la Direction de la planification et des interventions stratégiques.

TABLE DES MATIÈRES

Introduction - Méthodologie	i
------------------------------------	---

Population

1-1 Densité de population	1
1-2 Concentration des personnes de 0 à 14 ans	2
1-3 Concentration des personnes de 25 à 64 ans	3
1-4 Concentration des personnes de 65 ans et plus	4

Ménages

2-1 Concentration des couples sans enfants	5
2-2 Concentration des couples avec enfants	6
2-3 Concentration des familles monoparentales	7
2-4 Concentration des ménages privés d'une seule personne	8
2-5 Concentration des personnes de 65 ans et plus vivant seules	9

Revenu des ménages

3-1 Revenu moyen des ménages en 2000	10
3-2 Les ménages privés vivant sous le seuil de faibles revenus	11

Logements privés occupés

4-1 Concentration des locataires	12
4-2 Concentration des ménages locataires consacrant 30 % ou plus du revenu du ménage au logement	13

Scolarité

5-1 Concentration des personnes ayant atteint un niveau de scolarité inférieur à la 9e année	14
5-2 Concentration des personnes ayant atteint un niveau d'études universitaires	15
5-3 Concentration des personnes de 15 à 24 ans ne fréquentant pas l'école	16

Immigration

6-1 Concentration des immigrants	17
6-2 Concentration des nouveaux immigrants	18
6-3 Concentration des minorités visibles	19

Langues parlées

7-1 Concentration des personnes ne connaissant aucune des deux langues officielles	20
7-2 Concentration des personnes dont la langue parlée à la maison n'est pas une langue officielle	21

Introduction

L'Atlas sociodémographique de l'agglomération de Montréal 2006 présente la répartition spatiale de certaines caractéristiques de la population, élaborée à partir des données du Recensement de 2001 de Statistique Canada et regroupées sous une série de 7 thèmes :

Population
Ménages et familles
Revenus des ménages
Logements privés occupés
Scolarité
Immigration
Langues parlées

Source unique d'information permettant comparaisons et analyses, cet atlas est un outil de référence pour ceux et celles dont le travail exige une connaissance approfondie de la répartition spatiale de la population sur le territoire de l'agglomération de Montréal.

Méthodologie

Les données utilisées dans l'élaboration de l'atlas proviennent du recensement de la population réalisé en 2001 par Statistique Canada. Elles sont présentées sous une des unités territoriales de référence créées par Statistique Canada, soit l'aire de diffusion.

Le territoire de l'agglomération de Montréal regroupe 3 221 aires de diffusion. Certaines aires apparaissent en blanc sur les cartes lorsque le nombre d'observations ne permet pas de respecter la confidentialité des résidents du secteur. Dans le cas où la valeur de la variable est égale à zéro, elle est incluse dans la classe la plus faible. Les secteurs qui ne sont pas utilisés à des fins résidentielles et qui ne contiennent donc pas de population ont été représentés par des zones grises. Les parcs et terrains de golf ont plutôt été représentés en vert.

Les concepts sous-jacents aux variables sont les mêmes que ceux utilisés par Statistique Canada. Pour plus d'information, consultez le Dictionnaire du recensement 2001, publié par Statistique Canada (www.statcan.ca).

Les données qui sont, pour la plupart présentées en valeur absolue par Statistique Canada, ont été transformées en pourcentage et réparties selon cinq classes. Ces classes sont déterminées en évaluant les moyennes et écart-types de façon à fixer leurs bornes et à mettre les valeurs extrêmes en évidence.

La valeur de la variable pour l'arrondissement a été indiquée dans la légende dans le but de la situer dans l'univers statistique étudié.



Ville de Côte-Saint-Luc

Arrondissement de Côte-des-Neiges-Notre-Dame-de-Grâce

Arrondissement de Lachine

avenue Westminster Nord

chemin Avon

boulevard Montréal-Toronto

Arrondissement du Sud-Ouest

Canal de Lachine

Densité de population

Nombre d'habitants au km²

- de 1 800 à 2 899
- de 2 900 à 4 899
- de 4 900 à 5 599
- de 5 600 à 6 499
- de 6 500 à 6 600

Montréal-Ouest : 3 671 hab./km²
 Ville de Montréal : 4 323 hab./km²
 Agglomération de Montréal : 3 628 hab./km²

- Limites municipales et des arrondissements de Montréal
- Parc et terrain de golf
- Secteur non utilisé à des fins résidentielles

0 100 200
mètres

Source: Statistique Canada
Recensement 2001

Mise en valeur du territoire et du patrimoine
Montréal



Concentration des personnes de 0 à 14 ans

En pourcentage de la population de chacun des secteurs statistiques

de 10 à 22 %
23 %
24 %
25 %
26 %

Population totale de la ville : 5 172
 Nombre total des personnes de 0 à 14 ans : 1 130
 Part des personnes de 0 à 14 ans dans la ville : 22 %

- Limites municipales et des arrondissements de Montréal
- Parc et terrain de golf
- Secteur non utilisé à des fins résidentielles

0 100 200 mètres

Source: Statistique Canada Recensement 2001

Mise en valeur du territoire et du patrimoine
Montréal



Concentration des personnes de 25 à 64 ans

En pourcentage de la population de chacun des secteurs statistiques

- de 49 à 52 %
- 53 %
- de 54 à 56 %
- de 57 à 58 %

Population totale de la ville : 5 172
 Nombre total des personnes de 25 à 64 ans : 2 755
 Part des personnes de 25 à 64 ans dans la ville : 53 %

- Limites municipales et des arrondissements de Montréal
- Parc et terrain de golf
- Secteur non utilisé à des fins résidentielles

0 100 200
mètres

Source: Statistique Canada
Recensement 2001

Mise en valeur du territoire et du patrimoine
Montréal








Concentration des couples avec enfants

En pourcentage des familles de chacun des secteurs statistiques

- de 46 à 56 %
- de 57 à 64 %
- de 65 à 70 %
- de 71 à 72 %
- de 73 à 74 %

Nombre total des familles dans la ville : 1 475
 Nombre total des couples avec enfants : 825
 Part des couples avec enfants dans la ville : 56 %


- Limites municipales et des arrondissements de Montréal
- Parc et terrain de golf
- Secteur non utilisé à des fins résidentielles



0 100 200
mètres

Source: Statistique Canada
Recensement 2001

Mise en valeur
du territoire
et du patrimoine









Concentration des personnes de 65 ans et plus vivant seules

En pourcentage de la population de 65 ans et plus dans les ménages privés de chacun des secteurs statistiques

- de 16 à 21 %
- de 22 à 26 %
- de 27 à 43 %
- de 44 à 57 %
- de 58 à 60 %

Population de 65 ans et plus dans les ménages privés de la ville : 630
 Nombre total des personnes de 65 ans et plus vivant seules : 185
 Part des personnes de 65 ans et plus vivant seules dans la ville : 29 %

- Limites municipales et des arrondissements de Montréal
- Parc et terrain de golf
- Secteur non utilisé à des fins résidentielles



0 100 200
mètres

Source: Statistique Canada
Recensement 2001

Mise en valeur du territoire et du patrimoine
Montréal

Concentration des personnes de 65 ans et plus vivant seules

2-5 Ville de Montréal-Ouest





Les ménages privés vivant sous le seuil de faibles revenus

En pourcentage de la population dans les ménages privés de chacun des secteurs statistiques

- moins de 3 %
- de 3 à 4 %
- de 5 à 8 %
- de 9 à 11 %
- de 12 à 14 %

Nombre total des personnes vivant sous le seuil de faibles revenus : 350
 Population vivant sous le seuil de faibles revenus dans la ville : 7 %
 Population vivant sous le seuil de faibles revenus dans la ville de Montréal : 32 %
 Population vivant sous le seuil de faibles revenus dans l'agglomération de Montréal : 29 %

- Limites municipales et des arrondissements de Montréal
- Parc et terrain de golf
- Secteur non utilisé à des fins résidentielles



0 100 200
mètres

Source: Statistique Canada
Recensement 2001

Mise en valeur du territoire et du patrimoine
Montréal




Concentration des locataires

En pourcentage des logements privés occupés de chacun des secteurs statistiques

- de 6 à 9 %
- de 10 à 13 %
- de 14 à 21 %
- de 22 à 39 %
- de 40 à 48 %


Nombre total de logements privés occupés : 1 850
 Nombre total des locataires : 390
 Part des locataires dans la ville : 21 %

- Limites municipales et des arrondissements de Montréal
- Parc et terrain de golf
- Secteur non utilisé à des fins résidentielles



0 100 200
mètres

Mise en valeur du territoire et du patrimoine



Source: Statistique Canada Recensement 2001



Concentration des ménages locataires consacrant 30 % ou plus du revenu du ménage au logement

En pourcentage des ménages locataires de chacun des secteurs statistiques

- moins de 20 %
- de 20 à 32 %
- de 33 à 65 %
- de 66 à 99 %
- 100 %

Nombre total des ménages locataires : 390
 Nombre total des ménages locataires consacrant 30 % ou plus du revenu du ménage au logement : 135
 Part des ménages locataires consacrant 30 % ou plus du revenu du ménage au logement : 35 %

- Limites municipales et des arrondissements de Montréal
- Parc et terrain de golf
- Secteur non utilisé à des fins résidentielles

Mise en valeur du territoire et du patrimoine

0 100 200
mètres

Source: Statistique Canada
Recensement 2001





Concentration des personnes ayant atteint un niveau d'études universitaires

En pourcentage de la population de 20 ans et plus de chacun des secteurs statistiques

- de 47 à 59 %
- de 60 à 64 %
- de 65 à 72 %
- de 73 à 78 %
- de 79 à 80 %

Population de 20 ans et plus de la ville : 3 655

Nombre total des personnes de 20 ans et plus ayant atteint un niveau d'études universitaires : 2 280

Part des personnes de 20 ans et plus ayant atteint un niveau d'études universitaires dans la ville : 62 %

- Limites municipales et des arrondissements de Montréal
- Parc et terrain de golf
- Secteur non utilisé à des fins résidentielles



0 100 200
mètres

Source: Statistique Canada
Recensement 2001

Mise en valeur
du territoire
et du patrimoine
Montréal



Concentration des personnes de 15 à 24 ans ne fréquentant pas l'école

En pourcentage de la population de 15 à 24 ans de chacun des secteurs statistiques

- moins de 13 %
- de 13 à 27 %
- de 28 à 29 %
- de 30 à 43 %
- de 44 à 47 %

Population de 15 à 24 ans de la ville : 670

Nombre total des personnes de 15 à 24 ans ne fréquentant pas l'école : 135

Part des personnes de 15 à 24 ans dans la ville ne fréquentant pas l'école : 20 %

- Limites municipales et des arrondissements de Montréal
- Parc et terrain de golf
- Secteur non utilisé à des fins résidentielles



0 100 200
mètres

Source: Statistique Canada
Recensement 2001

Mise en valeur
du territoire
et du patrimoine
Montréal




Concentration des immigrants

En pourcentage de la population de chacun des secteurs statistiques

- de 15 à 17 %
- de 18 à 22 %
- de 23 à 24 %
- de 25 à 42 %
- de 43 à 50 %

Population totale de la ville : 5 172
 Nombre total des immigrants : 1 365
 Part des immigrants dans la ville : 26 %


- Limites municipales et des arrondissements de Montréal
- Parc et terrain de golf
- Secteur non utilisé à des fins résidentielles



0 100 200
mètres

Source: Statistique Canada
Recensement 2001

Mise en valeur
du territoire
et du patrimoine





Concentration des nouveaux immigrants

En pourcentage de la population de chacun des secteurs statistiques

- valeur nulle
- moins de 4 %
- 4 %
- de 5 à 6 %
- de 7 à 8 %

Population totale de la ville : 5 172
 Nombre total des nouveaux immigrants : 120
 Part des nouveaux immigrants dans la ville : 2 %

- Limites municipales et des arrondissements de Montréal
- Parc et terrain de golf
- Secteur non utilisé à des fins résidentielles



0 100 200
mètres

Source: Statistique Canada
Recensement 2001

Mise en valeur
du territoire
et du patrimoine
Montréal




Concentration des minorités visibles

En pourcentage de la population de chacun des secteurs statistiques

- moins de 5 %
- de 5 à 6 %
- 7 %
- de 8 à 17 %
- de 18 à 21 %

Population totale de la ville : 5 172
 Nombre total des personnes des minorités visibles : 450
 Part des personnes des minorités visibles dans la ville : 9 %


- Limites municipales et des arrondissements de Montréal
- Parc et terrain de golf
- Secteur non utilisé à des fins résidentielles



0 100 200
mètres

Source: Statistique Canada
Recensement 2001

Mise en valeur
du territoire
et du patrimoine





Concentration des personnes ne connaissant aucune des deux langues officielles

En pourcentage de la population de chacun des secteurs statistiques

- valeur nulle
- moins de 3 %

Population totale de la ville : 5 172
 Nombre total des personnes ne connaissant aucune des deux langues officielles : 15
 Part des personnes ne connaissant aucune des deux langues officielles dans la ville : 0 %

- Limites municipales et des arrondissements de Montréal
- Parc et terrain de golf
- Secteur non utilisé à des fins résidentielles



0 100 200
mètres

Source: Statistique Canada
Recensement 2001



Concentration des personnes ne connaissant aucune des deux langues officielles



Concentration des personnes dont la langue parlée à la maison n'est pas une langue officielle

En pourcentage de la population de chacun des secteurs statistiques ne parlant qu'une seule langue à la maison

- valeur nulle
- moins de 5 %
- de 5 à 9 %
- de 10 à 19 %
- de 20 à 30 %

Population de la ville ne parlant qu'une seule langue à la maison : 3 725

Nombre total des personnes dont la langue parlée à la maison n'est pas une langue officielle : 225

Part des personnes dans la ville dont la langue parlée à la maison n'est pas une langue officielle : 6 %

- Limites municipales et des arrondissements de Montréal
- Parc et terrain de golf
- Secteur non utilisé à des fins résidentielles



0 100 200
mètres

Source: Statistique Canada
Recensement 2001

Mise en valeur
du territoire
et du patrimoine
Montréal

Concentration des personnes dont la langue parlée à la maison n'est pas une langue officielle