

► Données sociodémographiques

Population	Âge et sexe
Immigration	Minorités visibles
Familles	Activité économique
Ménages privés	Travail
Logements privés	Professions
Langues	Scolarité
Mobilité	Revenus
Citoyenneté	Déplacement des personnes



Profil sociodémographique



Montréal-Nord

Édition avril 2009

Incluant les données du
recensement 2006 de
Statistique Canada

Montréal-Nord et ses habitants

L'arrondissement de Montréal-Nord est le neuvième arrondissement le plus peuplé de la ville de Montréal. Même si près du quart de sa population est âgée de moins de 19 ans, l'arrondissement se distingue par une forte représentation d'aînés, âgés de 65 ans ou plus. La présence de quelques résidences pour retraités en bordure du boulevard Gouin explique cette concentration particulièrement élevée. Les personnes de 65 ans et plus vivant seules sont d'ailleurs en forte augmentation dans l'arrondissement. L'arrondissement de Montréal-Nord se situe au 3^e rang des dix-neuf arrondissements pour la concentration de femmes sur son territoire.

Les immigrants forment une large partie de la population alors qu'un habitant sur trois est né à l'extérieur du Canada. Les personnes originaires d'Haïti sont les plus nombreux parmi ceux-ci représentant près du tiers de la population immigrante. L'Italie est aussi largement représentée puisque près d'un immigrant sur cinq y est né.

L'arrondissement de Montréal-Nord présente la plus forte concentration d'unilingues francophones dans la ville de Montréal et, par conséquent, la plus faible proportion de population qui sait utiliser à la fois le français et l'anglais pour converser. Sept personnes sur dix parlent français à la maison, tandis qu'elle est la langue de travail de près de neuf personnes sur dix.

Les familles avec enfants sont majoritaires sur le territoire de l'arrondissement. Montréal-Nord est d'ailleurs au quatrième rang des dix-neuf arrondissements montréalais pour la concentration de familles avec enfants sur son territoire. La concentration élevée de familles monoparentales caractérise également l'arrondissement qui se classe au sommet du classement pour l'importance de ce type de familles et ce, parmi les dix-neuf arrondissements de la ville.

Le type de logement le plus largement répandu à Montréal-Nord est l'immeuble appartement de moins de cinq étages, construit le plus souvent entre 1961 et 1970. Pour cette raison, on retrouve une forte représentation de locataires dans l'arrondissement. Le loyer mensuel y est légèrement inférieur à la moyenne observée pour la ville de Montréal.

C'est dans les secteurs de la fabrication et du commerce de détail que l'on compte les plus importantes proportions de travailleurs, parmi la population de 15 ans et plus sur le marché du travail.

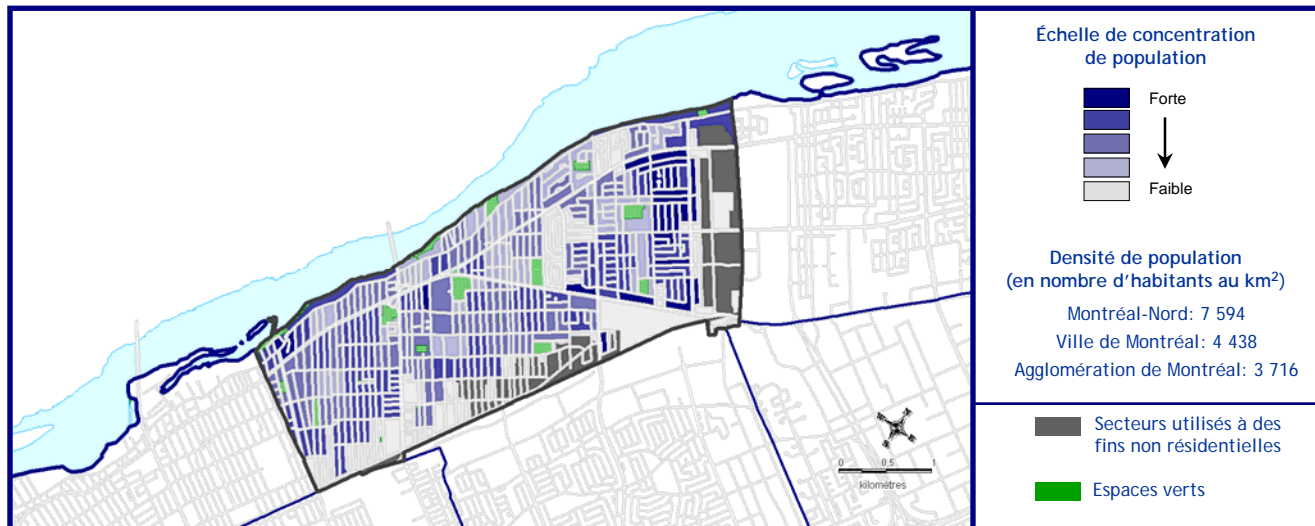
Un peu plus d'une personne sur dix, âgée de 15 ans et plus, a fréquenté l'université. Les hommes ont reçu leur diplôme postsecondaire dans les disciplines de l'architecture et du génie, alors que les femmes sont plus particulièrement spécialisées dans l'administration et le commerce.



Population

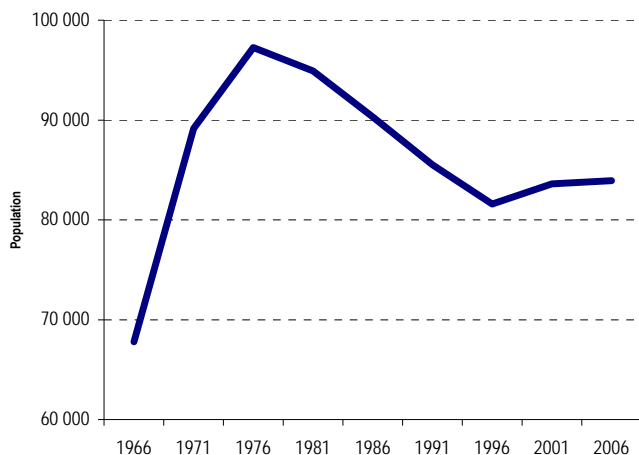
- 83 911 habitants en 2006, en croissance de 0,4 % par rapport à 2001
- 9^e arrondissement le plus peuplé de la ville de Montréal
- 5,2 % de la population de la ville et 4,5 % de la population de l'agglomération de Montréal
- Territoire de 11,1 km²
- Densité de population de 7 594 habitants au km²

Répartition de la population en 2006



Variation de la population de 1966 à 2006

- Avec une augmentation de 23,8 % de sa population entre 1966 et 2006, Montréal-Nord fait partie des huit arrondissements de Montréal qui affichent un taux de croissance positif pour la même période.
- Au cours des quarante dernières années, la croissance démographique de l'arrondissement de Montréal-Nord a été fortement concentrée à la fin des années 60 et au début des années 70.
- Les plus importantes croissances ont été observées au cours des périodes intercensitaires 1966-1971 (+31,5 %) et 1971-1976 (+9,1 %).
- Après un recul de la population de 16,1 % entre 1976 et 1996, une légère reprise a marqué les années 1996-2006, avec une hausse de 2,9 % du nombre d'habitants.

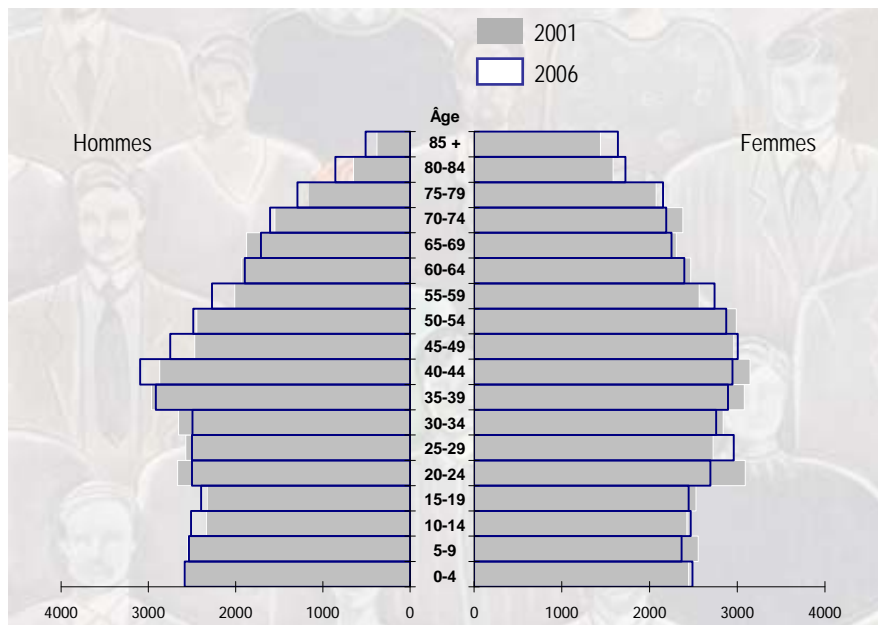


	1966	1971	1976	1981	1986	1991	1996	2001	2006
Montréal-Nord	67 806	89 140	97 250	94 914	90 303	85 516	81 581	83 600	83 911
Taux de croissance en %	--	31,5	9,1	-2,4	-4,9	-5,3	-4,6	2,5	0,4

Groupes d'âge

- On dénombre 14 955 enfants âgés de 0 à 14 ans dans l'arrondissement, soit l'équivalent de 17,8 % de la population.
- La cohorte des 15 à 24 ans, que l'on peut qualifier de jeunes étudiants, forme 12,0 % de la population et compte 10 035 personnes.
- Les jeunes adultes de 25 à 34 ans recensés sont au nombre de 10 715, soit 12,8 % de la population totale.
- Le groupe des adultes de 35 à 64 ans représente 38,5 % du total et compte 32 265 habitants.
- Le nombre d'aînés, âgés entre 65 et 79 ans, atteint 11 200 personnes et occupe une part équivalente à 13,3 % de la population.
- Les personnes faisant partie du 4^e âge, soit 80 ans ou plus sont au nombre de 4 730 et forment 5,6 % de la population de l'arrondissement.

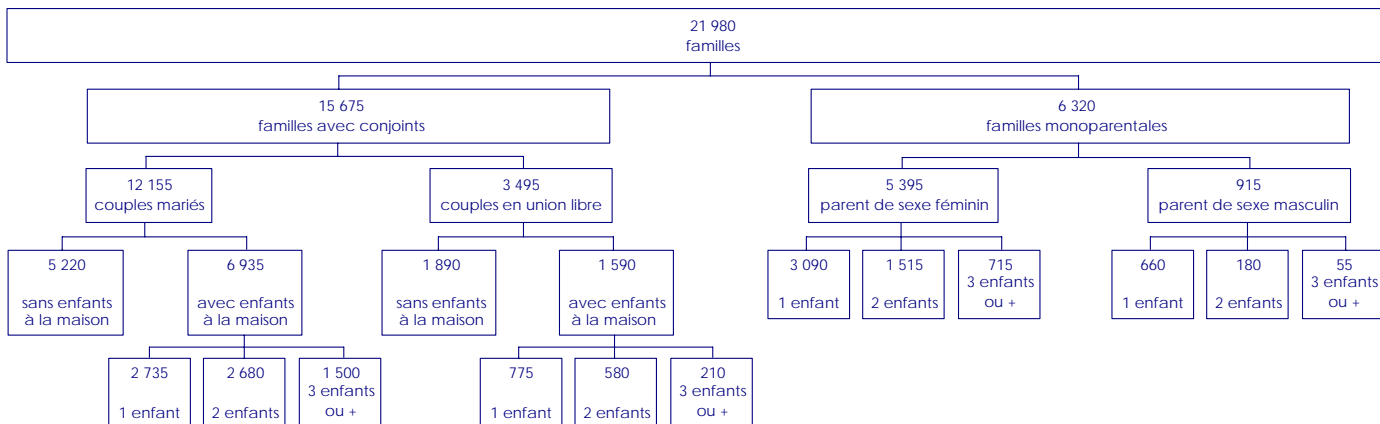
Pyramide des âges



Groupes d'âge	Hommes	Femmes	Total	%
0 - 4	2 585	2 490	5 075	6,0
5 - 9	2 535	2 365	4 900	5,8
10 - 14	2 510	2 470	4 980	5,9
15 - 19	2 395	2 445	4 840	5,8
20 - 24	2 500	2 695	5 195	6,2
25 - 29	2 500	2 960	5 460	6,5
30 - 34	2 495	2 760	5 255	6,3
35 - 39	2 915	2 895	5 810	6,9
40 - 44	3 095	2 945	6 040	7,2
45 - 49	2 750	3 005	5 755	6,9
50 - 54	2 485	2 875	5 360	6,4
55 - 59	2 270	2 740	5 010	6,0
60 - 64	1 895	2 395	4 290	5,1
65 - 69	1 710	2 250	3 960	4,7
70 - 74	1 605	2 190	3 795	4,5
75 - 79	1 290	2 155	3 445	4,1
80 - 84	855	1 725	2 580	3,1
85 +	510	1 640	2 150	2,6
Total	38 900	45 000	83 900	100,0

Familles

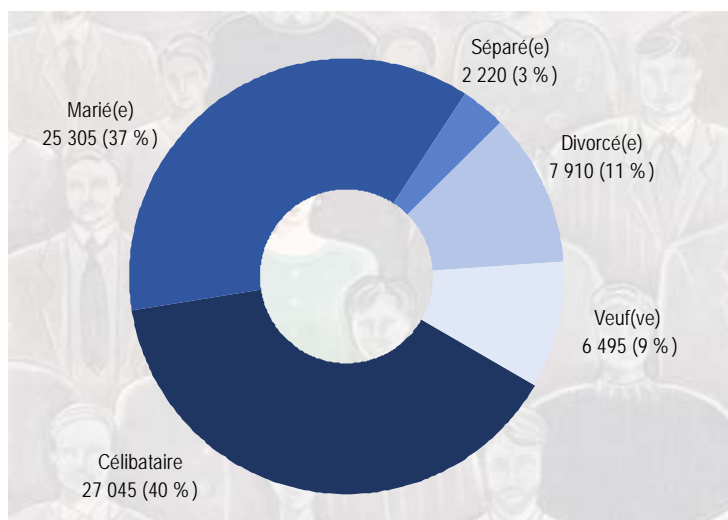
Type de familles



Familles selon l'âge des enfants à la maison

	Nombre	%
Nombre de familles avec enfants	14 845	--
Nombre total d'enfants à la maison	25 990	100,0
Moins de 6 ans	5 880	22,6
6 à 14 ans	8 900	34,3
15 à 17 ans	2 785	10,7
18 à 24 ans	4 680	18,0
25 ans et plus	3 730	14,4
Nombre moyen d'enfants à la maison	1,8	--

État matrimonial légal des personnes de 15 ans et plus



- L'arrondissement compte 21 980 familles, dont 15 675 familles avec conjoints (71,3 %) et 6 320 familles monoparentales (28,7 %).
- Parmi les 15 675 familles avec conjoints, on dénombre 12 155 couples mariés légalement (77,5 %), alors que 3 495 vivent en union libre (22,5 %).
- Au sein des 12 155 couples mariés, on retrouve 5 220 couples sans enfants à la maison (42,9 %) et 6 935 avec enfants (57,1 %).
- Parmi les 3 495 couples en union libre, 1 890 n'ont pas d'enfants à la maison (54,1 %), tandis que 1 590 en ont (45,9 %).
- Des 6 320 familles monoparentales, 5 395 ont à leur tête un parent de sexe féminin (85,4 %) et 915, un parent de sexe masculin (14,6 %).
- On dénombre 14 845 familles avec enfants (67,5 % des familles) dans l'arrondissement au sein desquelles vivent 25 990 enfants.
- De ces enfants, 5 880 ont moins de 6 ans, soit 22,6 % et 3 730 sont âgés de 25 ans ou plus, soit 14,4 %.
- Le nombre moyen d'enfants à la maison est de 1,8 par famille avec enfants.
- Parmi les personnes de 15 ans et plus qui habitent sur le territoire, on compte 27 045 célibataires (40 %) et 25 305 personnes mariées (37 %).

Ménages privés

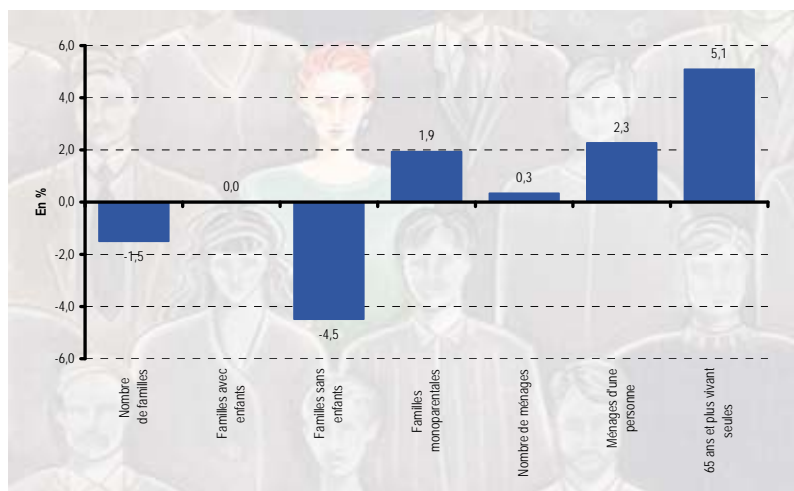
- On dénombre 36 510 ménages privés sur le territoire de l'arrondissement au sein desquels vivent 82 430 personnes.
- Les ménages composés d'une seule personne sont les plus nombreux. On en compte 13 285, soit 36,4 % du total des ménages.
- La taille moyenne d'un ménage est de 2,3 personnes.

Taille des ménages privés

	Nombre	%
Nombre total de personnes dans les ménages privés	82 430	--
Nombre de ménages privés	36 510	--
1 personne	13 285	36,4
2 personnes	11 125	30,5
3 personnes	5 430	14,9
4 à 5 personnes	5 770	15,8
6 personnes ou plus	905	2,5
Nombre moyen de personnes dans les ménages	2,3	--

Variation du nombre de familles et de ménages, 2001 à 2006

- Au cours de la période quinquennale 2001-2006, le nombre de familles a diminué de 1,5 %. Les familles sans enfants sont moins nombreuses de 4,5 %. Le nombre de familles avec enfants est pour sa part demeuré stable.
- Le nombre de familles monoparentales sur le territoire s'est accru de 1,9 %.
- En 2006, les ménages sont de 0,3 % plus nombreux qu'en 2001.
- Les ménages composés d'une seule personne ont fait un léger bond de 2,3 %.
- Les personnes de 65 ans et plus vivant seules ont augmenté de 5,1 % au cours des cinq dernières années.



Personnes de 65 ans et plus vivant seules

	2006
Personnes de 65 ans et plus vivant seules	5 775
Total des personnes de 65 ans et plus dans les ménages privés	14 835
Part des personnes de 65 ans et plus vivant seules en %	38,9

- On compte 5 775 personnes de 65 ans et plus qui vivent seules, soit 38,9 % de l'ensemble des personnes de 65 ans et plus qui vivent dans un ménage privé.

Logements privés

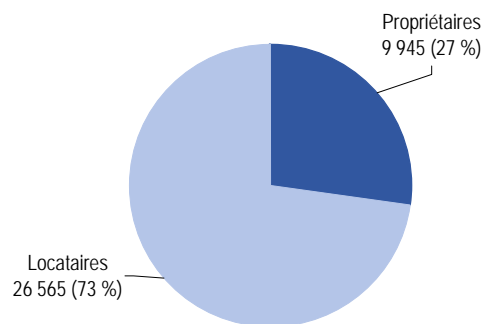
Caractéristiques des logements

	Nombre	%
Nombre de logements privés occupés	36 510	--
Nombre moyen de pièces par logement	4,6	--
Nombre moyen de chambres à coucher par logement	2,1	--
Type de construction résidentielle		
Maison individuelle non attenante	2 540	7,0
Maison jumelée	1 265	3,5
Maison en rangée	450	1,2
Appartement, duplex	5 085	13,9
Appartement, immeuble de cinq étages ou plus	4 495	12,3
Appartement, immeuble de moins de cinq étages	22 490	61,7
Autre maison individuelle attenante	150	0,4
Logement mobile	5	0,0

- On dénombre 36 510 logements sur le territoire de l'arrondissement.
- Un logement compte en moyenne 4,6 pièces dont 2,1 chambres à coucher.
- Le type de logement le plus répandu est l'appartement dans un immeuble de moins de cinq étages : on en dénombre 22 490, ce qui représente 61,7 % de l'ensemble des logements.

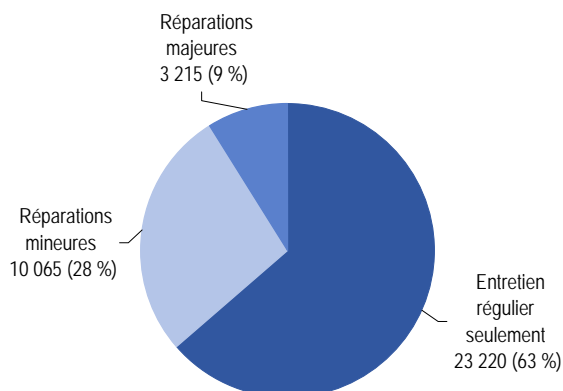
Mode d'occupation des logements

- Parmi les 36 510 logements de l'arrondissement, 26 565 sont occupés par des locataires, soit 73 % de l'ensemble.
- En complément, on compte 9 945 logements dont l'occupant est propriétaire, ce qui représente 27 % de l'ensemble des logements.



État du logement

- Lors du recensement de la population, l'état du logement est évalué par l'occupant. Ainsi, 23 220 logements, soit 63 % de l'ensemble des logements sur le territoire nécessitent un entretien régulier seulement, selon l'occupant.
- Des réparations mineures seraient souhaitables pour 10 065 logements (28 % de l'ensemble), alors que 3 215 logements, soit 9 %, exigeraient des réparations majeures.



Coûts d'habitation - locataires

- Le loyer brut mensuel d'un logement occupé par un locataire est de 617 \$ en moyenne dans l'arrondissement.
- Un total de 11 425 ménages doivent consacrer au moins 30 % de leur revenu pour se loger. Ils représentent plus de 43 % des ménages locataires.

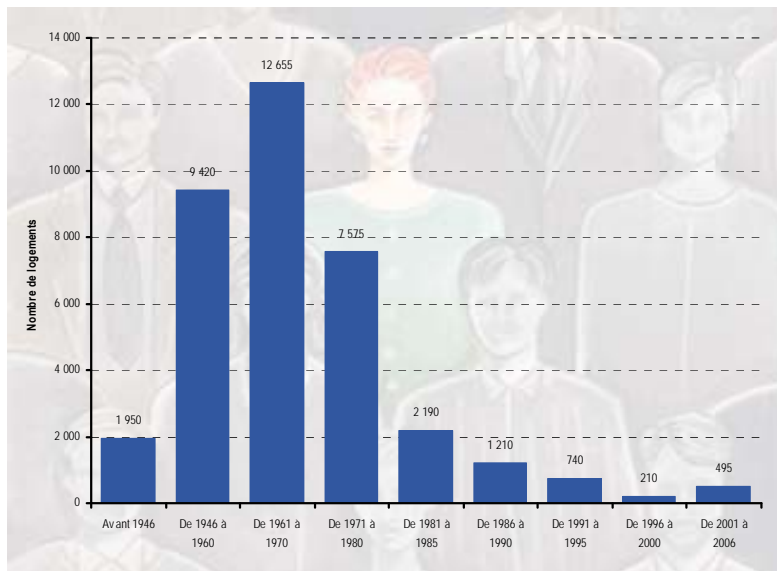
Locataires	
Loyer brut mensuel moyen (\$)	617
Ménages consacrant 30 % et plus de leur revenu au loyer brut	11 425
Part des ménages consacrant 30 % et plus de leur revenu au loyer brut	43,1%

Coûts d'habitation - propriétaires

- Les propriétaires de l'arrondissement évaluaient la valeur moyenne de leur logement à 247 375 \$ en 2006.
- Les dépenses mensuelles liées à la propriété, telles que l'impôt foncier, les paiements hypothécaires et les frais de copropriété sont évaluées à 866 \$ en moyenne.
- Au total, 2 445 ménages propriétaires consacrent au moins 30 % de leur revenu aux dépenses de propriété. Ils comptent pour 25 % de l'ensemble des ménages propriétaires.

Propriétaires	
Valeur moyenne du logement (\$)	247 375
Dépenses mensuelles moyennes de propriété (\$)	866
Ménages consacrant 30 % et plus de leur revenu aux dépenses de propriété	2 445
Part des ménages consacrant 30 % et plus de leur revenu aux dépenses de propriété	24,6%





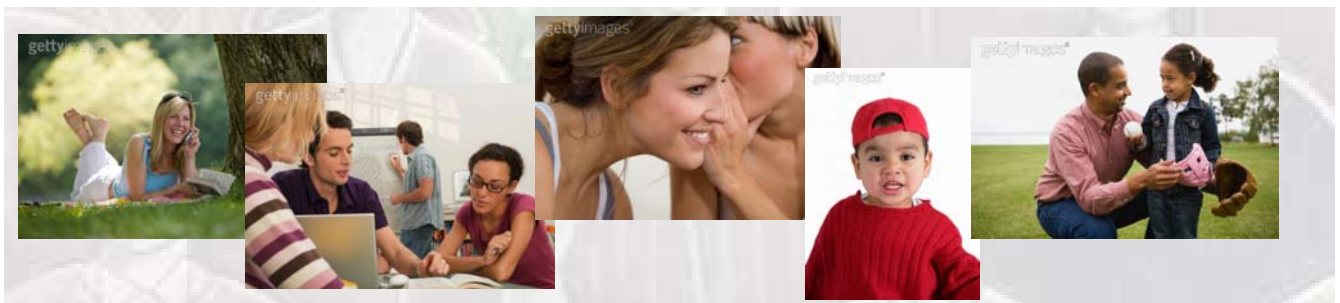
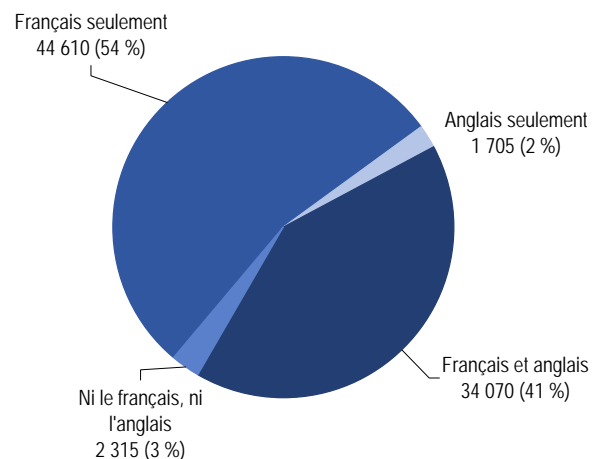
Période de construction du logement

- La plus importante phase de construction des logements sur le territoire de l'arrondissement s'est déroulée de 1961 à 1970, alors qu'on dénombre 12 655 logements construits pendant cette période.
- Entre 2001 et 2006, 495 logements sont venus s'ajouter à l'ensemble des logements déjà existants.

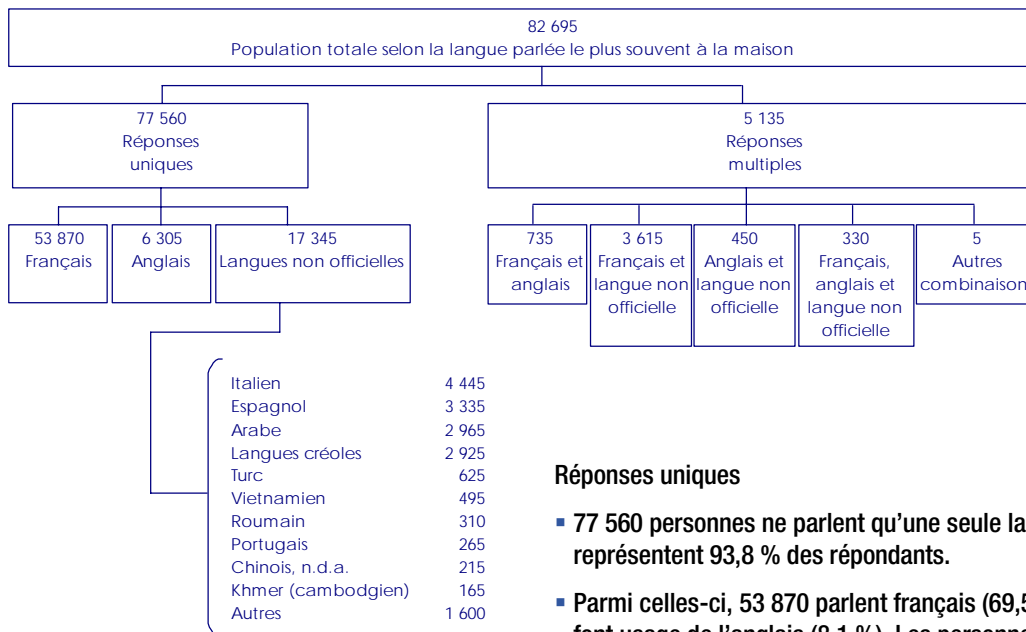
Langues

Connaissance des langues officielles

- Au sein de l'arrondissement, 34 070 personnes, soit 41 % de la population, peuvent soutenir une conversation à la fois en français et en anglais.
- 44 610 personnes sont unilingues francophones, soit 54 %, tandis que les 1 705 unilingues anglophones représentent 2 % de l'ensemble de la population.
- Une proportion de 3 % de la population, soit 2 315 personnes ne peuvent converser ni en français, ni en anglais.



Langue parlée le plus souvent à la maison



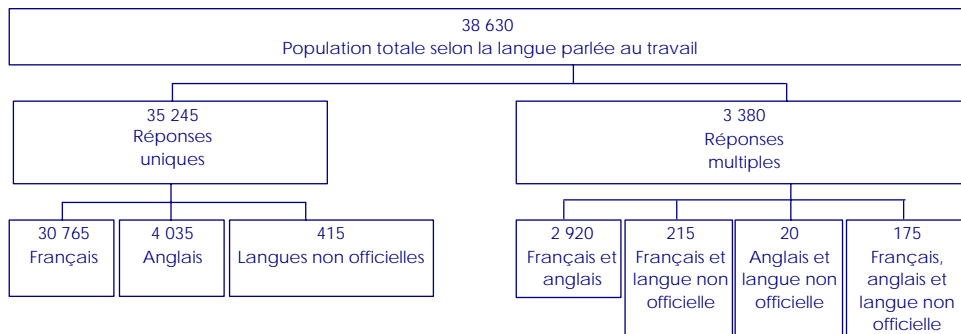
Réponses multiples

- 5 135 personnes parlent plus d'une langue à la maison. Elles comptent pour 6,2 % de l'ensemble des répondants.
- Parmi celles-ci, 3 615 (70,4 % des réponses multiples) utilisent à la fois le français et une autre langue que l'anglais, alors que 735 personnes (14,3 %) font tout autant usage du français que de l'anglais.

Réponses uniques

- 77 560 personnes ne parlent qu'une seule langue à la maison. Elles représentent 93,8 % des répondants.
- Parmi celles-ci, 53 870 parlent français (69,5 % des réponses uniques) et 6 305 font usage de l'anglais (8,1 %). Les personnes qui utilisent une langue autre que le français ou l'anglais sont au nombre de 17 345 (22,4 %). L'italien vient au premier rang (4 445 personnes), suivi de l'espagnol (3 335 personnes) et de l'arabe (2 965 personnes).

Langue parlée au travail*



Réponses multiples

- On compte 3 380 personnes qui font usage de plus d'une langue dans le cadre de leur travail, soit 9 % de la population de 15 ans et plus en emploi.
- Parmi celles-ci, 2 920 (86 % des réponses multiples) font usage du français et de l'anglais, alors que 215 personnes (6 %) utilisent à la fois le français et une autre langue que l'anglais.

Réponses uniques

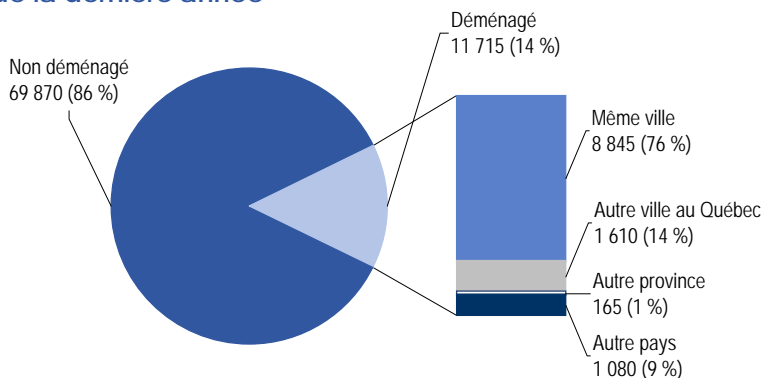
- Parmi la population de 15 ans et plus en emploi, 35 245 personnes ne parlent qu'une seule langue au travail, soit une proportion de 91 %.
- Sur ce nombre, 30 765 utilisent le français (87 % des réponses uniques) et 4 035 parlent l'anglais (11 %). Les personnes qui font usage d'une autre langue que le français ou l'anglais sont au nombre de 415 (1 %).

* Entre le 1er janvier 2005 et le 16 mai 2006.

Mobilité

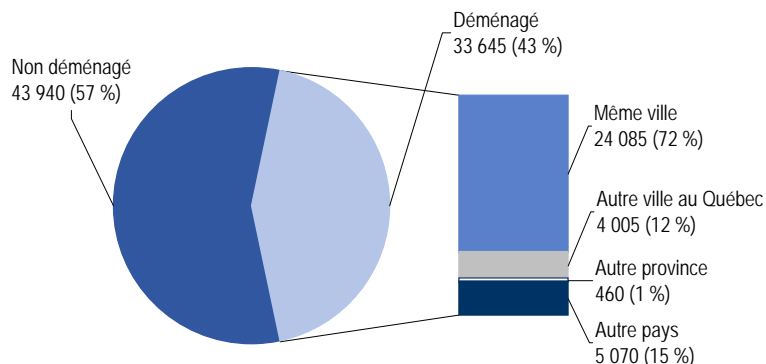
- 14 % de la population de l'arrondissement a déménagé au cours de l'année précédant le recensement, soit un total de 11 715 personnes.
- Parmi celles-ci, 8 845 personnes (76 %) habitaient déjà la ville de Montréal; 1 610 personnes (14 %) provenaient d'une autre ville au Québec, 165 (1 %) habitaient dans une autre province et 1 080 (9 %), dans un autre pays.

Au cours de la dernière année



- 33 645 personnes ont déménagé au cours des cinq années précédant le recensement, ce qui représente 43 % de la population de l'agglomération.
- De ce nombre, 24 085 personnes (72 %) provenaient de la ville de Montréal; 4 005 personnes (12 %) habitaient dans une autre ville au Québec, 460 personnes (1 %) vivaient dans une autre province et 5 070 personnes (15 %) dans un autre pays.

Au cours des 5 dernières années

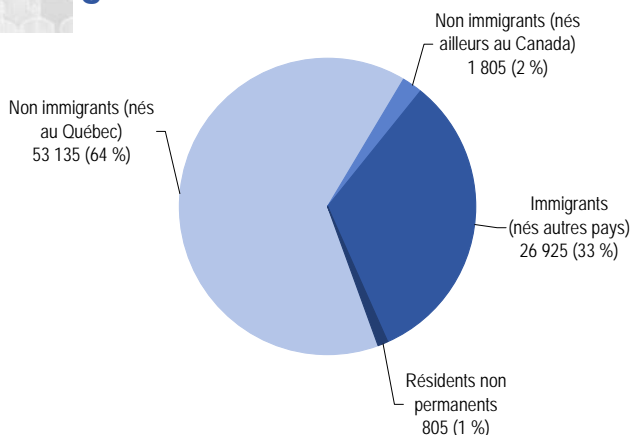


Citoyenneté

	Nombre	%
Population totale selon la citoyenneté	82 695	--
Citoyens canadiens	73 870	89,3
Âgés de moins de 18 ans	16 050	19,4
Âgés de 18 ans et plus	57 825	69,9
Citoyens non canadiens	8 820	10,7

- La population de l'arrondissement se compose de 73 870 citoyens canadiens, qui comptent pour 89 % de la population, et de 8 820 personnes qui ne sont pas reconnues légalement comme étant des citoyens canadiens, soit une proportion de 11 % de la population.

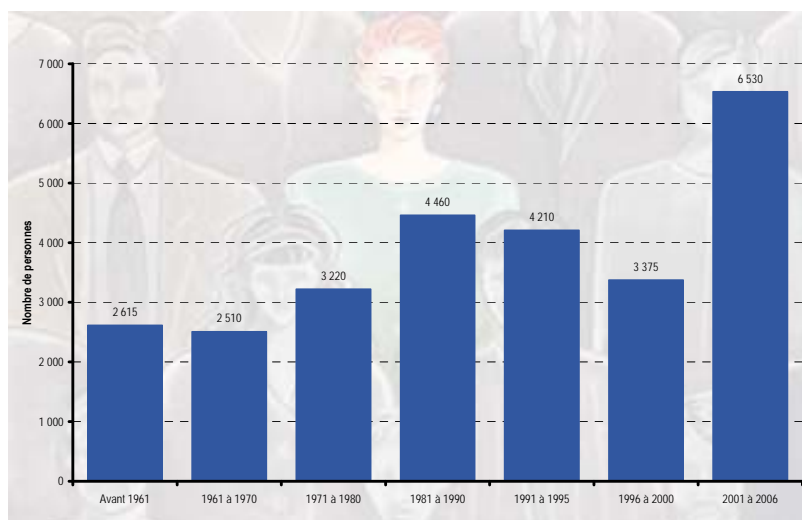
Immigration



Statut d'immigrant

- La population immigrante se chiffre à 26 925 personnes et compte pour 33 % de la population totale de l'arrondissement.
- Les résidents non permanents sont pour leur part au nombre de 805 personnes, soit une proportion équivalente à 1 %.
- Parmi la population non immigrante, on dénombre 53 135 personnes nées au Québec (64 %) et 1 805 personnes nées dans une autre province du Canada (2 %).

Période d'immigration



- 24 % de la population immigrante a obtenu son statut d'immigrant entre 2001 et 2006, soit un total de 6 530 personnes. Ces nouveaux immigrants représentent 8 % de la population totale de l'arrondissement.
- 3 375 personnes ont obtenu ce statut entre 1996 et 2000 (13 %), tandis que 4 210 personnes (16 %) l'ont reçu au cours de la période quinquennale précédente, soit de 1991 à 1995.
- 2 615 sont des immigrants de longue date, arrivés avant 1961. Ils comptent pour 10 % de la population immigrante.

- 44 % des immigrants étaient âgés de 25 à 44 ans au moment de l'immigration, alors que 25 % avaient moins de 15 ans.
- Parmi la population de 15 ans et plus de l'arrondissement, 25 565 personnes (38 %) sont nées à l'extérieur du Canada et sont donc considérées comme des immigrants de 1^e génération.
- Les immigrants de 2^e génération dont au moins un des deux parents est né à l'extérieur du Canada, comptent pour 12 % des 15 ans et plus. Ils sont au nombre de 8 300 personnes.
- 33 905 personnes de 15 ans et plus (50 %) sont nées au Canada, de parents canadiens. Elles sont classées dans le groupe de la 3^e génération ou plus.

Âge à l'immigration et statut des générations

	Nombre	%
Population totale des immigrants selon l'âge à l'immigration	26 950	100,0
Moins de 5 ans	2 160	8,0
5 à 14 ans	4 525	16,8
15 à 24 ans	6 380	23,7
25 à 44 ans	11 905	44,3
45 ans et plus	1 930	7,2
Population totale de 15 ans et plus selon le statut des générations	67 780	100,0
1 ^e génération	25 565	37,7
2 ^e génération	8 300	12,2
3 ^e génération ou plus	33 905	50,0

Lieu de naissance des immigrants

	Nombre	%
Total des immigrants selon certains lieux de naissance	26 945	100,0
Haïti	8 045	30,2
Italie	4 945	18,5
Maroc	1 660	6,2
Algérie	1 620	6,1
Liban	1 255	4,7
Pérou	715	2,7
Viet Nam	630	2,4
El Salvador	625	2,3
France	445	1,7
Colombie	420	1,6
Roumanie	380	1,4
Portugal	290	1,1
Mexique	290	1,1
États-Unis d'Amérique	255	1,0
Cambodge	250	0,9
Chili	195	0,7
Égypte	120	0,5
Russie, Fédération de	110	0,4
Sri Lanka	105	0,4
Chine, République populaire de	100	0,4
Pologne	90	0,3
Belgique	85	0,3
Iran	75	0,3
Grèce	65	0,2
Ukraine	65	0,2
Royaume-Uni	65	0,2
Hongrie	60	0,2
Allemagne	55	0,2
Pakistan	50	0,2
Inde	35	0,1
Trinité-et-Tobago	30	0,1
Hong Kong, zone administrative spéciale	25	0,1
Jamaïque	20	0,1
Bangladesh	15	0,1
Philippines	10	0,0
Autre pays	3 460	13,0

- Les trois principaux pays de naissance des immigrants sont Haïti, l'Italie et le Maroc, chacun comptant respectivement pour 30 %, 19 % et 6 % de la population immigrante.

Lieu de naissance des nouveaux immigrants

	Nombre	%
Total des nouveaux immigrants selon certains lieux de naissance	6 530	100,0
Haiti	1 605	24,8
Maroc	1 155	17,8
Algérie	1 040	16,1
Colombie	300	4,6
Liban	265	4,1
Mexique	195	3,0
Pérou	150	2,3
Roumanie	135	2,1
Viet Nam	105	1,6
France	70	1,1
Italie	60	0,9
États-Unis d'Amérique	55	0,8
El Salvador	45	0,7
Chili	25	0,4
Égypte	25	0,4
Chine, République populaire de	20	0,3
Pakistan	20	0,3
Portugal	20	0,3
Cambodge	15	0,2
Iran	15	0,2
Allemagne	15	0,2
Russie, Fédération de	10	0,2
Sri Lanka	10	0,2
Belgique	10	0,2
Autre pays	1 110	17,1

- Les nouveaux immigrants, qui ont obtenu leur statut d'immigrant reçu entre 2001 et 2006, proviennent principalement d'Haïti (25 %), du Maroc (18 %) et de l'Algérie (16 %).



Minorités visibles

- Les 26 490 personnes qui font partie des minorités visibles constituent 32 % de la population totale de l'arrondissement.
- Parmi ces personnes, 14 095 appartiennent au groupe des Noirs (53 % des minorités visibles) et 5 130 (19 %) au groupe des Arabes.
- Le groupe des Latino-Américains est composé de 4 400 personnes et représente 17 % de la population des minorités visibles.

	Nombre	%
Total de la population selon les groupes de minorités visibles	82 700	100,0
Total de la population des minorités visibles	26 490	32,0
Noir	14 095	53,2
Arabe	5 130	19,4
Latino-Américain	4 400	16,6
Asiatique du Sud-Est	1 040	3,9
Sud-Asiatique	445	1,7
Chinois	435	1,6
Asiatique occidental	210	0,8
Philippin	25	0,1
Coréen	10	0,0
Japonais	0	0,0
Autres minorités visibles	700	2,6

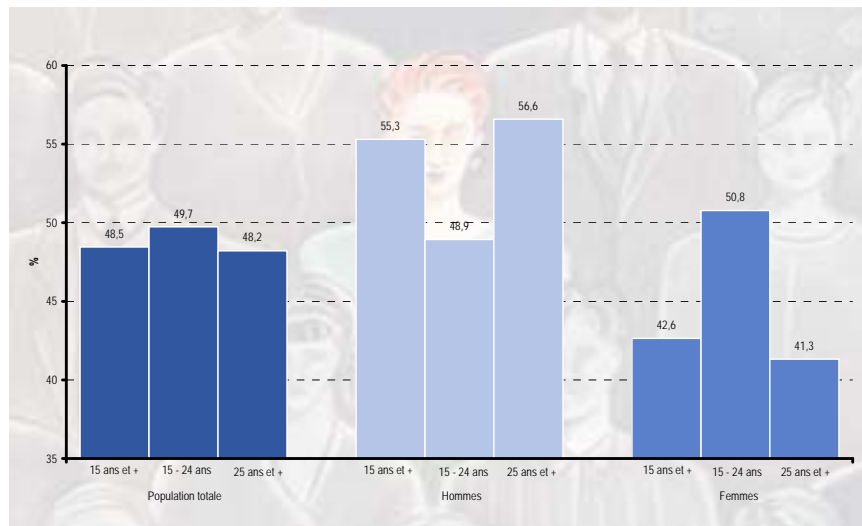


Activité économique

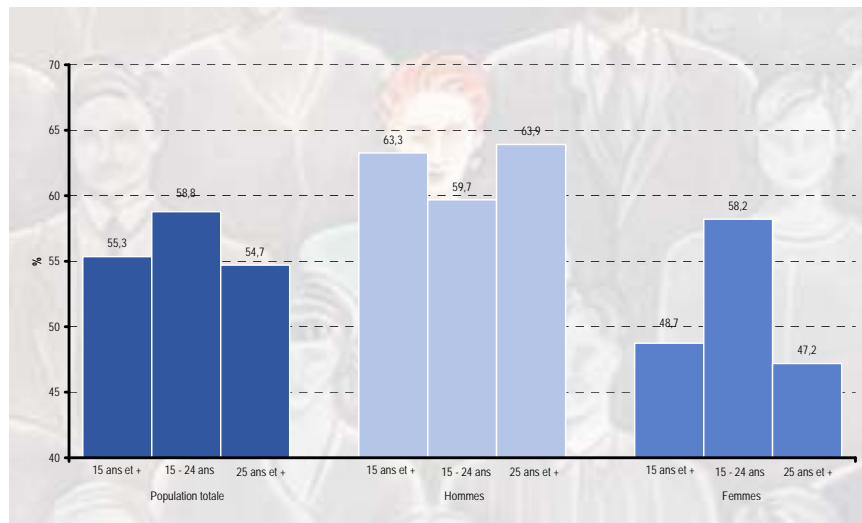
	Population totale			Hommes			Femmes		
	15 ans et plus	15 - 24 ans	25 ans et plus	15 ans et plus	15 - 24 ans	25 ans et plus	15 ans et plus	15 - 24 ans	25 ans et plus
Population totale de 15 ans et plus selon l'activité	67 780	10 105	57 665	30 895	4 925	25 970	36 875	5 180	31 695
Population inactive	30 270	4 120	26 110	11 345	1 970	9 390	18 890	2 155	16 755
Population active	37 515	5 940	31 545	19 545	2 940	16 595	17 970	3 015	14 955
Personnes occupées	32 845	5 025	27 805	17 085	2 410	14 695	15 725	2 630	13 095
Chômeurs	4 690	930	3 760	2 435	550	1 885	2 230	400	1 850

- On compte 67 780 personnes de 15 ans et plus sur le territoire de l'arrondissement en 2006. Parmi celles-ci, 30 270 personnes sont inactives (ex.: étudiant, personnes au foyer, retraités, malades, etc.) alors que 37 515 sont sur le marché du travail.
- Cette population active se compose de 32 845 personnes au travail et 4 690 chômeurs.
- On compte 19 545 hommes et 17 970 femmes au sein de la population active, dont 17 085 hommes et 15 725 femmes au travail.
- Un total de 2 435 hommes et de 2 230 femmes étaient en recherche d'emploi au moment du recensement.
- L'arrondissement compte 5 940 jeunes de 15 à 24 ans sur le marché du travail. Parmi ceux-ci, 5 025 occupent une emploi tandis que 930 sont en chômage.
- Le taux d'emploi indique la proportion des personnes occupées dans l'ensemble de la population de 15 ans et plus. Ce taux atteint 48,5 % au sein de la population active de l'arrondissement. Il est de 55,3 % chez les hommes et de 42,6 % chez les femmes.
- Le taux d'activité mesure pour sa part la proportion que représente la population active dans l'ensemble de la population de 15 ans et plus. Ainsi, ce taux affiche 55,3 % pour l'ensemble de l'arrondissement, alors qu'il est de 63,3 % pour les hommes et de 48,7 % pour les femmes.

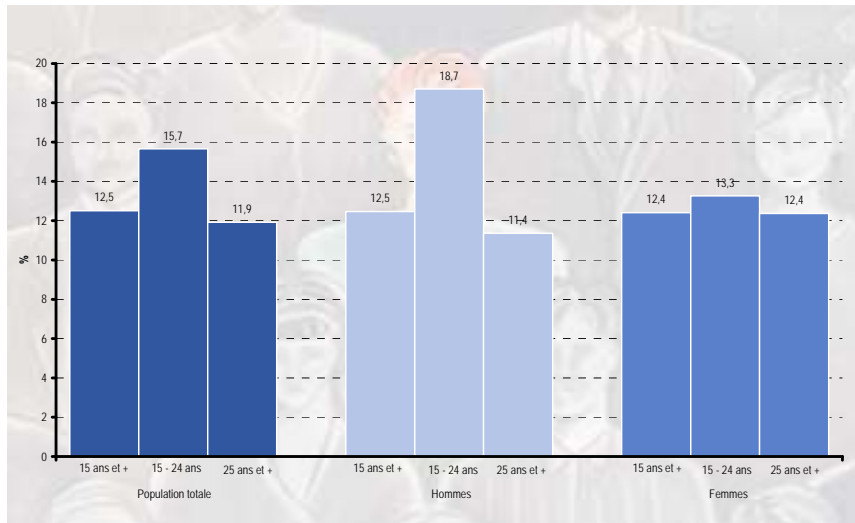
Taux d'emploi



Taux d'activité



Taux de chômage



- Le taux de chômage représente la proportion des personnes en chômage dans l'ensemble de la population active. Il atteint 12,5 % au sein de la population active de l'arrondissement en 2006.
- Une proportion de 12,5 % des hommes et de 12,4 % des femmes étaient en recherche d'emploi lors du recensement.
- Le taux de chômage affiche 15,7 % chez les jeunes de 15 à 24 ans. Il est de 18,7 % chez les jeunes hommes et de 13,3 % chez les jeunes filles.

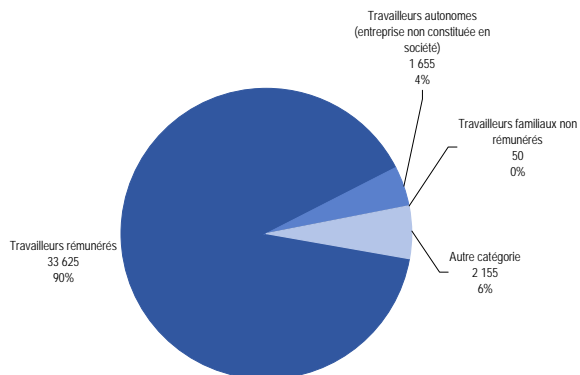
Secteurs d'activité

Population active totale de 15 ans et plus selon l'industrie	Population totale		Hommes		Femmes	
		%		%		%
Industrie - Sans objet	37 515	100,0	19 545	100,0	17 965	100,0
Toutes les industries	35 340	94,2	18 485	94,6	16 850	93,8
11 Agriculture, foresterie, pêche et chasse	85	0,2	85	0,5	10	0,1
21 Extraction minière et extraction de pétrole et de gaz	10	0,0	0	0,0	0	0,0
22 Services publics	90	0,3	50	0,3	45	0,3
23 Construction	1 580	4,5	1 455	7,9	140	0,8
31-33 Fabrication	6 675	18,9	4 290	23,2	2 380	14,1
41 Commerce de gros	2 010	5,7	1 195	6,5	805	4,8
44-45 Commerce de détail	5 065	14,3	2 395	13,0	2 635	15,6
48-49 Transport et entreposage	1 955	5,5	1 610	8,7	345	2,0
51 Industrie de l'information et industrie culturelle	890	2,5	450	2,4	440	2,6
52 Finance et assurances	1 110	3,1	315	1,7	760	4,5
53 Services immobiliers et services de location et de location à bail	430	1,2	315	1,7	130	0,8
54 Services professionnels, scientifiques et techniques	1 695	4,8	895	4,8	780	4,6
55 Gestion de sociétés et d'entreprises	10	0,0	0	0,0	0	0,0
56 Services administratifs, services de soutien, services de gestion des déchets et services d'assainissement	2 290	6,5	1 445	7,8	835	5,0
61 Services d'enseignement	1 515	4,3	440	2,4	1 080	6,4
62 Soins de santé et assistance sociale	4 150	11,7	720	3,9	3 440	20,4
71 Arts, spectacles et loisirs	485	1,4	245	1,3	255	1,5
72 Hébergement et services de restauration	2 240	6,3	950	5,1	1 260	7,5
81 Autres services (sauf les administrations publiques)	1 810	5,1	950	5,1	850	5,0
91 Administrations publiques	1 080	3,1	505	2,7	570	3,4

- Parmi la population active de 15 ans et plus qui habite l'arrondissement, on compte 6 675 personnes (19 % de la population active) qui travaillent dans un établissement faisant partie du secteur de la fabrication, 5 065 personnes (14 %) qui oeuvrent dans un établissement de commerce de détail, et 4 150 individus (12 %) qui travaillent dans un établissement qui offre des soins de santé ou d'assistance sociale.

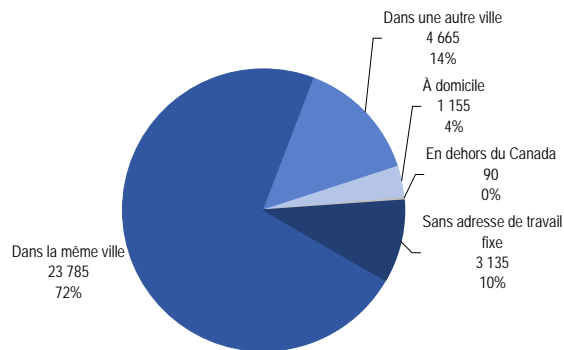
Travail

Catégorie de travailleurs



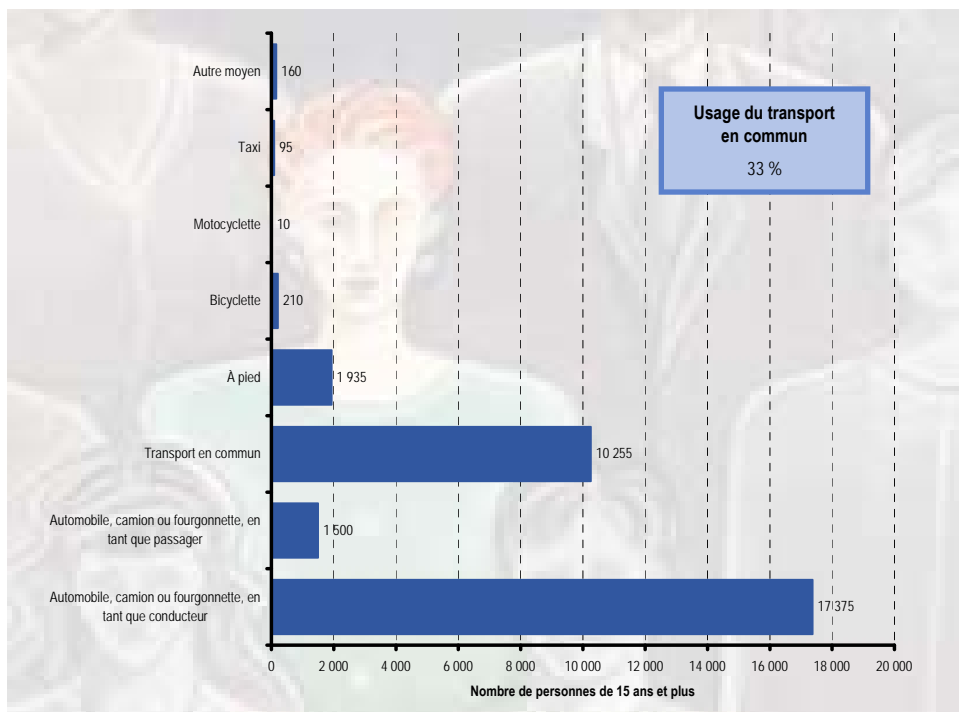
- 33 625 personnes, soit 90 % de la population de 15 ans et plus, font partie de la catégorie des travailleurs rémunérés, alors que 1 655 individus (4 %) sont des travailleurs autonomes (non constitués en société).
- Les travailleurs familiaux non rémunérés sont au nombre de 50 et comptent pour à peine 0,1 % de l'ensemble.

Lieu de travail



- Parmi la population de 15 ans et plus, 23 785 personnes (72 %) travaillent dans la même ville que celle où ils habitent, tandis que 4 665 individus (14 %) se déplacent vers une autre ville pour travailler. Un total de 1 155 personnes (4 %) travaillent à domicile, alors que 3 135 (10 %) n'ont pas d'adresse de travail fixe.

Mode de transport utilisé pour se rendre au travail



- 18 875 personnes, soit près de 60 % de la population de 15 ans et plus utilise l'automobile pour se rendre au travail, soit en tant que conducteur ou en tant que passager.
- Par ailleurs, près de 33 % des travailleurs font usage du transport en commun, soit l'équivalent de 10 255 personnes.
- 1 935 personnes (6 %) se rendent au travail à pied et 210 (1 %) à vélo.

Professions

	Population totale		Hommes		Femmes	
	totale	%		%		%
Population active totale de 15 ans et plus selon la profession	37 515	100,0	19 545	100,0	17 970	100,0
Profession - Sans objet	2 175	5,8	1 065	5,4	1 100	6,1
Toutes les professions	35 335	94,2	18 500	94,7	16 850	93,8
A Gestion	2 180	6,2	1 265	6,8	910	5,4
A0 Cadres supérieurs	320	0,9	255	1,4	90	0,5
A1 Directeurs spécialistes	480	1,4	265	1,4	220	1,3
A2 Directeurs de la vente au détail, de la restauration et des services d'hébergement	860	2,4	420	2,3	400	2,4
A3 Autres directeurs, n.c.a.	510	1,4	320	1,7	180	1,1
B Affaires, finance et administration	6 470	18,3	2 260	12,2	4 165	24,7
B0 Personnel professionnel en gestion des affaires et en finance	545	1,5	245	1,3	280	1,7
B1 Personnel d'administration des finances et des assurances	190	0,5	70	0,4	125	0,7
B2 Secrétaires	860	2,4	20	0,1	820	4,9
B3 Personnel administratif et de réglementation	340	1,0	100	0,5	250	1,5
B4 Personnel de supervision du travail de bureau	105	0,3	40	0,2	55	0,3
B5 Personnel de bureau	4 420	12,5	1 785	9,6	2 595	15,4
C Sciences naturelles et appliquées et professions apparentées	1 490	4,2	1 225	6,6	255	1,5
C0 Personnel professionnel des sciences naturelles et appliquées et personnel assimilé	775	2,2	615	3,3	155	0,9
C1 Personnel technique relié aux sciences naturelles et appliquées	715	2,0	610	3,3	90	0,5
D Secteur de la santé	2 145	6,1	385	2,1	1 760	10,4
D0 Personnel professionnel des soins de santé	175	0,5	75	0,4	85	0,5
D1 Professionnels en sciences infirmières	435	1,2	70	0,4	330	2,0
D2 Personnel technique et personnel assimilé du secteur de la santé	335	0,9	45	0,2	275	1,6
D3 Personnel de soutien des services de santé	1 225	3,5	190	1,0	1 045	6,2
E Sciences sociales, enseignement, administration publique et religion	2 335	6,6	525	2,8	1 800	10,7
E0 Juges, avocats, psychologues, travailleurs sociaux, ministres du culte et agents des politiques et des programmes	500	1,4	145	0,8	310	1,8
E1 Enseignants	780	2,2	245	1,3	520	3,1
E2 Personnel paraprofessionnel du droit, des services sociaux, de l'enseignement et de la religion, n.c.a.	1 090	3,1	110	0,6	940	5,6
F Arts, culture, sports et loisirs	825	2,3	410	2,2	385	2,3
F0 Personnel professionnel des arts et de la culture	250	0,7	140	0,8	120	0,7
F1 Personnel technique des arts, de la culture, des sports et des loisirs	555	1,6	270	1,5	290	1,7
G Ventes et services	9 875	27,9	4 600	24,9	5 260	31,2
G0 Personnel de supervision des ventes et des services	265	0,7	115	0,6	190	1,1
G1 Personnel de la vente en gros technique et non technique, de l'assurance et de l'immobilier,	710	2,0	380	2,1	295	1,8
G2 Vendeurs et commis-vendeurs	1 500	4,2	745	4,0	735	4,4
G3 Caissiers	1 065	3,0	130	0,7	940	5,6
G4 Chefs et cuisiniers	520	1,5	290	1,6	235	1,4
G5 Personnel des services des aliments et boissons	510	1,4	125	0,7	360	2,1
G6 Personnel des services de protection	815	2,3	730	3,9	65	0,4
G7 Personnel de l'hébergement et des voyages et préposés dans les sports et les loisirs	265	0,7	90	0,5	140	0,8
G8 Personnel de soutien familial et de garderie	600	1,7	105	0,6	495	2,9
G9 Personnel de la vente et des services, n.c.a.	3 580	10,1	1 825	9,9	1 720	10,2
H Métiers, transport et machinerie	5 885	16,7	5 340	28,9	530	3,1
H0 Entrepreneurs et contremaîtres du personnel des métiers et des transports	205	0,6	195	1,1	20	0,1
H1 Personnel des métiers de la construction	765	2,2	720	3,9	35	0,2
H2 Mécaniciens de machines fixes, opérateurs de réseaux électriques et électriciens et monteurs de télécommunications	230	0,7	260	1,4	0	0,0
H3 Machinistes, personnel du formage, profilage et montage du métal	560	1,6	510	2,8	45	0,3
H4 Mécaniciens	775	2,2	760	4,1	10	0,1
H5 Autres métiers, n.c.a.	510	1,4	320	1,7	220	1,3
H6 Conducteurs d'équipement lourd et grutiers et foreurs	95	0,3	70	0,4	0	0,0
H7 Conducteurs de matériel de transport et personnel assimilé, sauf les manoeuvres	1 430	4,0	1 300	7,0	75	0,4
H8 Aides de soutien des métiers, manoeuvres en construction et de transport et personnel assimilé	1 270	3,6	1 135	6,1	115	0,7
I Professions propres au secteur primaire	215	0,6	165	0,9	30	0,2
I0 Professions propres à l'agriculture, sauf les manoeuvres	75	0,2	70	0,4	10	0,1
I1 Professions propres à l'exploitation forestière, minière, pétrolière et gazéifière et à la pêche, sauf les manoeuvres	10	0,0	20	0,1	0	0,0
I2 Personnel élémentaire de la production primaire	135	0,4	105	0,6	10	0,1
J Transformation, fabrication et services d'utilité publique	3 870	11,0	2 210	11,9	1 660	9,9
J0 Surveillants dans la fabrication	155	0,4	90	0,5	20	0,1
J1 Opérateurs de machines dans la fabrication	1 725	4,9	870	4,7	875	5,2
J2 Monteurs dans la fabrication	795	2,2	545	2,9	225	1,3
J3 Manoeuvres dans la transformation, la fabrication et les services d'utilité publique	1 175	3,3	660	3,6	485	2,9

- La profession indique le type d'emploi occupé par la population active de 15 ans et plus. Ainsi, 9 875 personnes (28 %) occupent un poste dans le domaine des ventes et services, tandis que 6 470 individus (18 %) ont un emploi relié aux affaires, à la finance ou à l'administration.
- Les emplois dans le secteur des métiers, transport et machinerie regroupent la plus forte proportion d'hommes actifs (29 %), tandis que la plus importante concentration de femmes actives (31 %) est observée dans les emplois dans le domaine des ventes et services.

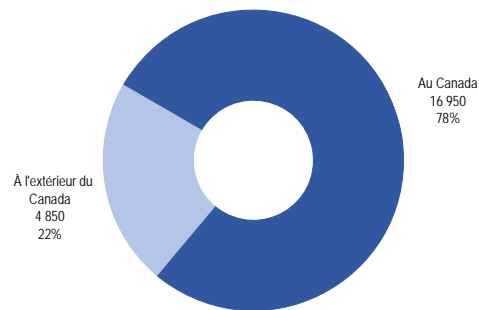
Scolarité

Niveau de scolarité

	Population totale de 15 ans et plus		Population totale de 15 à 24 ans		Population totale de 25 à 64 ans		Population totale de 65 ans et plus	
		%		%		%		%
Population totale de 15 et plus selon le plus haut certificat, diplôme ou grade	67 765	100,0	10 100	100,0	42 610	100,0	15 055	100,0
Aucun certificat, diplôme ou grade	23 975	35,4	4 215	41,7	11 305	26,5	8 455	56,2
Certificat, diplôme ou grade	43 780	64,6	5 875	58,2	31 310	73,5	6 595	43,8
Diplôme d'études secondaires ou l'équivalent	15 600	23,0	3 170	31,4	9 510	22,3	2 920	19,4
Certificat ou diplôme d'apprenti ou d'une école de métiers	10 395	15,3	895	8,9	7 995	18,8	1 505	10,0
Certificat ou diplôme d'un collège, d'un cégep ou d'un autre établissement d'enseignement non universitaire	8 580	12,7	1 360	13,5	6 230	14,6	990	6,6
Certificat, diplôme ou grade universitaire	9 185	13,6	440	4,4	7 560	17,7	1 185	7,9
Certificat ou diplôme universitaire inférieur au baccalauréat	2 750	4,1	165	1,6	1 975	4,6	610	4,1
Certificat ou grade universitaire	6 445	9,5	280	2,8	5 580	13,1	585	3,9
Baccalauréat	4 185	6,2	175	1,7	3 705	8,7	305	2,0
Certificat ou diplôme universitaire supérieur au baccalauréat	765	1,1	25	0,2	650	1,5	90	0,6
Diplôme en médecine, en art dentaire, en médecine vétérinaire ou en optométrie	135	0,2	0	0,0	110	0,3	25	0,2
Maîtrise	1 105	1,6	65	0,6	930	2,2	110	0,7
Doctorat acquis	190	0,3	0	0,0	165	0,4	25	0,2

- 9 185 personnes, soit 14 % de la population de 15 ans et plus de l'arrondissement, ont fait des études universitaires, tandis que 23 975 individus (35 %) n'ont aucun certificat, diplôme ou grade.
- Parmi la population de 25 à 64 ans ayant entrepris des études postsecondaires, 16 950 personnes, soit 78 %, ont obtenu leur diplôme le plus élevé au Canada. À l'inverse, 4 850 individus (22 %) ont complété leurs études à l'extérieur du Canada.
- 23 % des diplômés de niveau postsecondaire âgés de 25 à 64 ans (5 055 personnes) ont obtenu leur grade dans le secteur de l'architecture, du génie et des services connexes.
- Chez les hommes, c'est d'ailleurs dans l'architecture et le génie que l'on dénombre la plus importante concentration de diplômés, soit 4 695 personnes ou 44 % de la population masculine.
- La population féminine est pour sa part concentrée dans le commerce, la gestion et l'administration publique : 3 295 femmes y sont dénombrées, soit 30 % de la population féminine.

Lieu d'études postsecondaires des 25 à 64 ans



Population avec titres scolaires du niveau postsecondaire	Population de 25 à 64 ans avec titres scolaires du niveau postsecondaire		Hommes de 25 à 64 ans		Femmes de 25 à 64 ans	
		%		%		%
Population avec titres scolaires du niveau postsecondaire	21 795	100,0	10 780	100,0	11 015	100,0
Éducation	1 185	5,5	315	2,9	870	8,0
Arts visuels et d'interprétation, et technologie des communications	755	3,5	460	4,3	295	2,7
Sciences humaines	1 015	4,7	410	3,8	605	5,6
Sciences sociales et de comportements, et droit	2 110	9,8	750	7,0	1 360	12,5
Commerce, gestion et administration publique	4 855	22,5	1 560	14,5	3 295	30,2
Sciences physiques et de la vie, et technologies	620	2,9	290	2,7	330	3,0
Mathématiques, informatique et sciences de l'information	1 340	6,2	870	8,1	470	4,3
Architecture, génie et services connexes	5 055	23,4	4 695	43,8	360	3,3
Agriculture, ressources naturelles et conservation	205	0,9	130	1,2	75	0,7
Santé, parcs, récréation et conditionnement physique	2 730	12,6	455	4,2	2 275	20,9
Services personnels, de protection et de transport	1 740	8,0	780	7,3	960	8,8
Autres domaines d'études	10	0,0	10	0,1	0	0,0

Revenu personnel

- Au sein de la population de 15 ans et plus qui a un revenu, le revenu total est en moyenne de 23 088 \$ avant impôt et de 20 301 \$ après impôt.
- Le revenu moyen (avant impôt) des femmes, qui atteint 20 549 \$, est de 21 % inférieur à celui des hommes, qui est de 26 098 \$.

Revenu total* avant impôt (2005)

	Population totale		Hommes		Femmes	
	Nombre	%	Nombre	%	Nombre	%
Population de 15 ans et plus ayant un revenu (avant impôt)	63 775	100,0	29 180	100,0	34 590	100,0
Moins de 10 000 \$	15 320	24,0	6 480	22,2	8 720	25,2
10 000 \$ - 19 999 \$	19 040	29,9	6 840	23,4	12 180	35,4
20 000 \$ - 29 999 \$	12 655	19,8	6 050	20,7	6 570	19,1
30 000 \$ - 39 999 \$	7 745	12,1	4 075	14,0	3 630	10,5
40 000 \$ - 49 999 \$	4 045	6,3	2 400	8,2	1 610	4,7
50 000 \$ - 59 999 \$	2 150	3,4	1 235	4,2	925	2,7
60 000 \$ et plus	2 715	4,3	1 920	6,6	785	2,3
Revenu moyen avant impôt (\$)	23 088	--	26 098	--	20 549	--
Revenu moyen après impôt (\$)	20 301	--	22 178	--	18 716	--

* Le revenu total est composé à la fois du revenu d'emploi, des transferts gouvernementaux et d'autres types de revenus.

Revenu d'emploi (2005)

	Revenu d'emploi 15 ans et plus		
	Total	Hommes	Femmes
Personnes de 15 ans et plus			
Nombre de personnes ayant un revenu d'emploi	38 360	19 660	18 715
Revenu moyen \$	23 075	25 742	20 273
Temps plein			
Nombre de personnes ayant un revenu d'emploi	17 850	9 890	7 960
Revenu moyen \$	32 647	34 997	29 730
Temps partiel			
Nombre de personnes ayant un revenu d'emploi	16 920	8 005	8 935
Revenu moyen \$	16 325	18 214	14 638

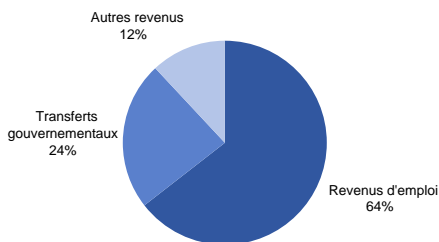
- 38 360 personnes de 15 ans et plus ont un revenu d'emploi. La moyenne de ce revenu est de 23 075 \$.
- Le revenu moyen des personnes qui travaillent à temps plein est de 32 647 \$, tandis qu'il atteint 16 325 \$ pour les individus qui travaillent à temps partiel.
- 51 % des personnes de 15 ans et plus qui ont un revenu d'emploi travaillent à temps plein et 49 % à temps partiel.

Revenu des familles économiques et des ménages privés (2005)

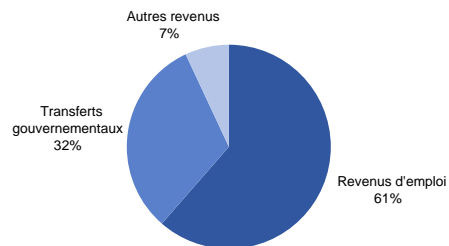
	Familles économiques		Ménages privés	
	Nombre	%	Nombre	%
Population de 15 ans et plus ayant un revenu (avant impôt)	22 100	100,0	36 495	100,0
Moins de 10 000 \$	705	3,2	3 255	8,9
10 000 \$ - 19 999 \$	2 345	10,6	7 125	19,5
20 000 \$ - 29 999 \$	3 440	15,6	6 165	16,9
30 000 \$ - 39 999 \$	3 495	15,8	5 430	14,9
40 000 \$ - 49 999 \$	3 325	15,0	4 365	12,0
50 000 \$ - 59 999 \$	2 460	11,1	3 020	8,3
60 000 \$ - 69 999 \$	1 850	8,4	2 215	6,1
70 000 \$ - 79 999 \$	1 370	6,2	1 590	4,4
80 000 \$ - 89 999 \$	820	3,7	940	2,6
90 000 \$ - 99 999 \$	555	2,5	645	1,8
100 000 \$ et plus	1 610	7,3	1 705	4,7
Revenu moyen avant impôt (\$)	49 917	--	40 264	--
Revenu moyen après impôt (\$)	44 003	--	35 400	--

- Les familles économiques (une famille économique est composée d'au moins deux personnes apparentées) peuvent compter sur un revenu moyen avant impôt de 49 917 \$. Une fois l'impôt prélevé, le revenu disponible a diminué à 44 003 \$.
- Les ménages privés (un ménage privé est composé soit d'une ou plusieurs personnes qui occupent un logement) ont pour leur part un revenu moyen avant impôt de 40 264 \$. Après impôt, ce revenu atteint 35 400 \$ en moyenne.

Composition du revenu des familles économiques



Composition du revenu des familles monoparentales



Revenu total des familles monoparentales (2005)

	Familles monoparentales		
	Ensemble	Parent masculin	Parent féminin
Revenu moyen avant impôt (\$)	37 128	45 319	35 885
Revenu moyen après impôt (\$)	34 058	39 467	33 237

- Le revenu moyen d'une famille monoparentale avant impôt était de 37 128 \$ en 2005.
- Une fois l'impôt perçu, elle peut compter sur un revenu de 34 058 \$ en moyenne.



Fréquence du faible revenu (2005)*

	Fréquence du faible revenu en %	
	Avant impôt	Après impôt
Personnes de 15 ans et plus	57,8	47,9
Hommes	50,3	43,6
Femmes	63,2	50,8
Personnes de 65 ans et plus	34,0	20,2
Familles économiques	31,3	22,7
Familles monoparentales	49,1	38,0
Parent masculin	28,1	22,0
Parent féminin	52,4	40,5
Ménages privés	38,0	29,0

* Pourcentage de personnes, familles ou ménages qui consacrent 20 % de plus que la moyenne générale de leur revenu à la nourriture, au logement et à l'habillement.

- Parmi les personnes de 15 ans et plus qui ont un revenu, 57,8 % vivent sous le seuil de faible revenu (avant impôt), soit 50,3 % chez les hommes et 63,2 % chez les femmes. Après impôt, le taux de faible revenu se situe à 47,9 % pour l'ensemble des personnes de 15 ans et plus.
- Le seuil de revenu avant impôt atteint 38 % des personnes qui vivent dans un ménage privé. Ce taux est de 29 % après impôt.
- 31,3 % des familles économiques vivent sous le seuil de faible revenu avant impôt. Après impôt, ce taux diminue à 22,7 %.

Déplacements des personnes (2003)

En direction de Montréal-Nord

	Motif du déplacement (en nombre de personnes en déplacement)			
	Travail (pointe du matin)	Études	Magasinage	Loisirs
Déplacements internes	2 751	11 131	8 235	3 140
En provenance de				
Montréal	4 631	3 697	3 911	1 156
Ahuntsic-Cartierville	712	266	903	253
Anjou	156	104	46	108
Côte-des-Neiges-Notre-Dame-de-Grâce	115	49	36	0
Lachine	23	0	0	0
LaSalle	93	0	0	0
L'Île-Bizard-Sainte-Geneviève	11	0	0	0
Mercier-Hochelaga-Maisonneuve	332	274	69	25
Outremont	0	0	0	0
Pierrefonds-Roxboro	44	51	0	0
Plateau Mont-Royal	134	59	66	0
Rivière-des-Prairies-Pointe-aux-Trembles	988	1 849	1 283	255
Rosemont-La Petite-Patrie	702	216	137	149
Saint-Laurent	35	0	65	41
Saint-Léonard	474	584	457	158
Sud-Ouest	54	28	43	0
Verdun	0	0	0	25
Ville-Marie	67	0	0	39
Villeray-Saint-Michel-Parc-Extension	690	216	805	104
Villes liées	234	39	26	0
Baie-D'Urfé	0	0	0	0
Beaconsfield	52	0	0	0
Côte-Saint-Luc	52	0	0	0
Dollard-Des Ormeaux	0	26	0	0
Dorval	15	0	0	0
Hampstead	0	0	0	0
Kirkland	14	0	0	0
Montréal-Est	47	0	26	0
Montréal-Ouest	20	0	0	0
Mont-Royal	14	13	0	0
Pointe-Claire	21	0	0	0
Sainte-Anne-de-Bellevue	0	0	0	0
Senneville	0	0	0	0
Westmount	0	0	0	0
Laval	1 552	468	298	398
Longueuil	270	21	78	245
Couronne nord	1 560	141	206	213
Couronne sud	284	62	46	0
Total	11 281	15 559	12 801	5 152

Source: Fichier de déplacements des personnes dans la région de Montréal, Enquête Origine-Destination 2003, version 03,b période automne.

Traitement: Division des affaires économiques et institutionnelles, Ville de Montréal.

Les déplacements pour le travail

- Un total de 11 281 personnes se déplacent en direction de Montréal-Nord pour le travail, à l'heure de pointe du matin, dont 2 751 résidents de l'arrondissement (24 %) qui travaillent à l'intérieur même du territoire. Quelques 4 631 personnes (41 %) proviennent d'un autre arrondissement de la ville de Montréal, alors que 234 personnes (2 %) habitent l'une des villes liées. 3 666 individus (32 %) font également la navette depuis l'extérieur de l'île de Montréal.

Les déplacements pour les études

- 15 559 personnes se déplacent vers l'arrondissement pour les études. Elles se répartissent comme suit : 11 131 personnes (72 %) qui habitent déjà l'arrondissement, 3 697 personnes (24 %) qui proviennent d'un autre arrondissement de la ville de Montréal, 39 personnes (0,3 %) qui résident dans l'une des villes liées et 692 personnes (4 %) qui proviennent de l'extérieur de l'agglomération.

Les déplacements pour le magasinage

- On dénombre quotidiennement 12 801 personnes qui vont magasiner dans l'arrondissement. Parmi celles-ci, 8 235 personnes (64 %) résident déjà dans l'arrondissement et 3 911 personnes (31 %) proviennent d'un autre arrondissement de la ville de Montréal. 26 personnes (0,2 %) habitent l'une des villes liées, alors que 629 individus (5 %) viennent de l'extérieur de l'agglomération.

Les déplacements pour les loisirs

- Un total de 5 152 personnes se déplacent quotidiennement vers l'arrondissement pour les loisirs. Parmi celles-ci, 3 140 (61 %) personnes sont originaires de l'arrondissement et 1 156 personnes (22 %) habitent un autre arrondissement de la ville de Montréal. 856 déplacements (17 %) sont générés par des personnes qui proviennent soit des couronnes nord ou sud, de Laval ou de Longueuil.

En provenance de Montréal-Nord

	Motif du déplacement (en nombre de personnes en déplacement)			
	Travail (pointe du matin)	Études	Magasinage	Loisirs
Déplacements internes	2 751	11 131	8 235	3 140
En direction de				
Montréal	12 902	7 104	3 988	4 042
Ahuntsic-Cartierville	1 453	1 439	672	667
Anjou	1 105	64	959	341
Côte-des-Neiges-Notre-Dame-de-Grâce	627	900	81	195
Lachine	51	0	0	0
LaSalle	62	41	0	0
L'Île-Bizard-Sainte-Geneviève	0	0	0	0
Mercier-Hochelaga-Maisonneuve	725	594	218	357
Outremont	93	38	0	0
Pierrefonds-Roxboro	0	0	0	0
Plateau Mont-Royal	505	132	135	244
Rivière-des-Prairies-Pointe-aux-Trembles	615	893	206	271
Rosemont-La Petite-Patrie	1 025	678	235	430
Saint-Laurent	1 021	84	104	29
Saint-Léonard	1 230	428	690	586
Sud-Ouest	69	111	55	25
Verdun	0	32	0	0
Ville-Marie	2 721	1 175	266	338
Villeray-Saint-Michel-Parc-Extension	1 600	495	367	558
Villes liées	669	249	42	0
Baie-D'Urfé	0	0	0	0
Beaconsfield	0	48	0	0
Côte-Saint-Luc	0	0	0	0
Dollard-Des Ormeaux	27	0	0	0
Dorval	199	0	42	0
Hampstead	0	0	0	0
Kirkland	0	0	0	0
Montréal-Est	55	25	0	0
Montréal-Ouest	0	0	0	0
Mont-Royal	123	27	0	0
Pointe-Claire	113	0	0	0
Sainte-Anne-de-Bellevue	66	0	0	0
Senneville	0	0	0	0
Westmount	85	149	0	0
Laval	711	105	406	242
Longueuil	217	125	0	67
Couronne nord	505	46	282	203
Couronne sud	38	32	0	28
Total	17 793	18 791	12 953	7 721

Source: Fichier de déplacements des personnes dans la région de Montréal, Enquête Origine-Destination 2003, version 03,b période automne.

Traitement: Division des affaires économiques et institutionnelles, Ville de Montréal.

Les déplacements pour le travail

- 17 793 résidents de Montréal-Nord se déplacent quotidiennement pour le travail, entre 6 heures et 9 heures le matin. Parmi ceux-ci, 2 751 individus (15 %) travaillent au sein même de l'arrondissement, tandis que 12 902 (73 %) se déplacent vers un autre arrondissement de la ville de Montréal. 669 personnes (4 %) ont comme destination une ville liée, alors que 1 471 autres (8 %) vont travailler à l'extérieur de l'île de Montréal.

Les déplacements pour les études

- 18 791 résidents de Montréal-Nord se déplacent quotidiennement pour les études, dont 11 131 (59 %) qui fréquentent une institution scolaire du territoire. 7 104 personnes (38 %) se déplacent vers un autre arrondissement de la ville de Montréal et 249 autres (1 %) vers les villes liées. Un total de 308 personnes (2 %) vont étudier à l'extérieur de l'agglomération de Montréal.

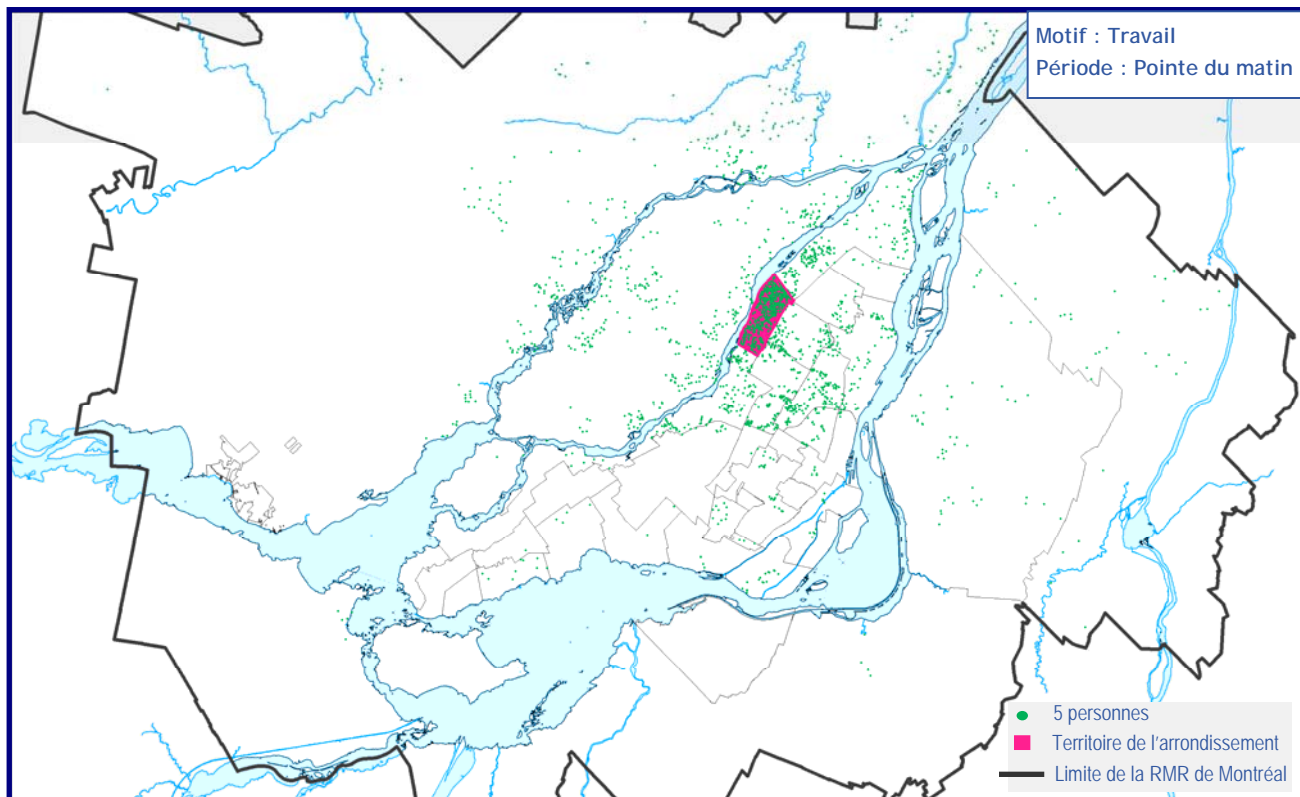
Les déplacements pour le magasinage

- Sur les 12 953 résidents de Montréal-Nord qui effectuent un déplacement pour le magasinage de façon quotidienne, 8 235 (64 %) font leurs achats sur le territoire même de l'arrondissement, alors que 3 988 individus (31 %) se rendent dans un autre arrondissement de la ville de Montréal. Les villes liées constituent la destination de 42 personnes (0,3 %), tandis que 688 autres (5 %) se déplacent hors de l'île de Montréal.

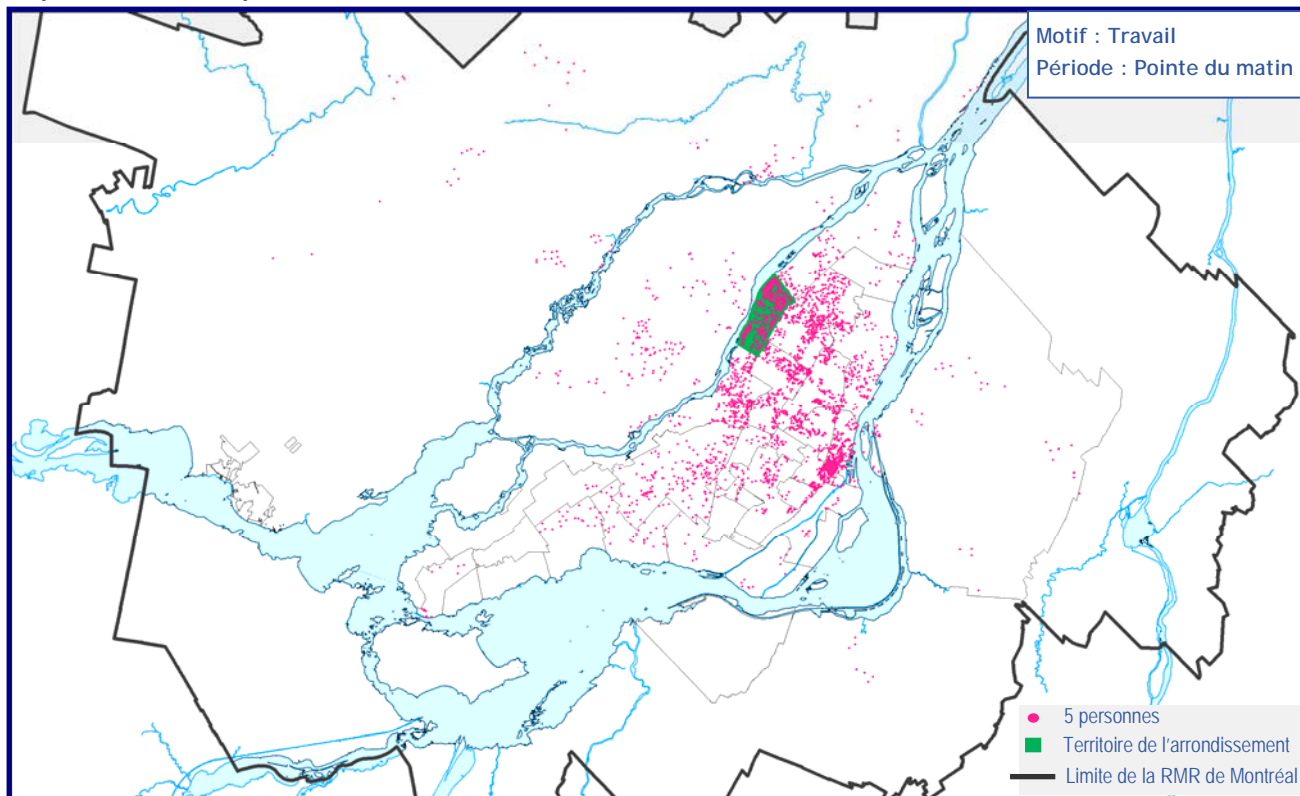
Les déplacements pour les loisirs

- 7 721 résidents de Montréal-Nord se déplacent quotidiennement pour pratiquer des loisirs. 3 140 (41 %) d'entre eux se divertissent au sein même de l'arrondissement, tandis que 4 042 (52 %) fréquentent un autre arrondissement de la ville de Montréal. 540 personnes (7 %) se déplacent hors de l'île de Montréal.

Déplacements en direction de Montréal-Nord



Déplacements en provenance de Montréal-Nord



Source : Fichier de déplacements des personnes dans la région de Montréal - Enquête Origine-Destination 2003, version 03.b période automne

Traitement : Division des affaires économiques et institutionnelles - Ville de Montréal

Quelques définitions

- **Âge à l'immigration** : Âge du recensé lorsqu'il a obtenu pour la première fois le statut d'immigrant reçu.
- **Agglomération de Montréal** : L'agglomération de Montréal est composée de la ville de Montréal et des quinze villes reconstituées.
- **Catégorie de travailleurs** : Les trois principales catégories de travailleurs sont :
 - Travailleurs rémunérés : personnes qui ont travaillé principalement pour un salaire, pour un traitement, à commission, pour des pourboires, à la pièce ou contre rémunération « en nature » (paiements sous forme de biens ou de services, plutôt qu'en espèces);
 - Travailleurs autonomes : personnes qui ont travaillé surtout à leur compte, avec ou sans aide rémunérée dans une entreprise, une ferme ou à exercer une profession, seules ou avec des associés;
 - Travailleurs familiaux non rémunérés : personnes qui ont travaillé sans rémunération à exercer une profession ou dans une entreprise ou une ferme familiale appartenant à un parent du même ménage ou exploitée par celui-ci; le travail familial non rémunéré ne comprend pas les travaux ménagers non rémunérés, les soins aux enfants non rémunérés, les soins ou l'aide aux personnes âgées non rémunérés, ni le travail bénévole.
- **Connaissance des langues officielles** : Indique si le recensé peut soutenir une conversation en français seulement, en anglais seulement, en français et en anglais, ou dans aucune des deux langues officielles du Canada.
- **Couples en union libre** : Par union libre, on entend des personnes qui vivent ensemble en tant que couple sans être légalement mariées l'une à l'autre. Ces personnes peuvent être de sexe opposé ou de même sexe.
- **Densité de population** : La densité de la population est le nombre de personnes au kilomètre carré.
- **État du logement** : L'*entretien régulier* correspond à des travaux comme la peinture, le nettoyage du système de chauffage, etc. Des *réparations mineures* sont nécessaires dans les cas suivants : carreaux de plancher détachés ou manquants, briques descollées, bardeaux arrachés, marches, rampes ou revêtement extérieur défectueux, etc. Il faut effectuer des *réparations majeures* lorsque la plomberie ou l'installation électrique est défectueuse, que la charpente des murs, des planchers ou des plafonds doit être réparée, etc.
- **Famille** : Groupe de deux personnes ou plus qui vivent dans le même logement et qui sont apparentées par le sang, par alliance, par union libre ou par adoption.
- **Famille avec enfants** : Les « enfants » dans une famille incluent à la fois les enfants vivant avec un ou deux parents et les petits-enfants vivant dans le ménage d'au moins un de leurs grands-parents, en l'absence des parents.
- **Fréquence du faible revenu** : Pourcentage de personnes, familles ou ménages qui consacrent 20 % de plus que la moyenne générale de leur revenu à la nourriture, au logement et à l'habillement.
- **Immigrant reçu** : Un immigrant reçu (résident permanent) est une personne à qui les autorités de l'immigration ont accordé le droit de résider au Canada en permanence.
- **Langue de travail** : la langue le plus souvent utilisée au travail par le recensé au moment du recensement.
- **Langue parlée le plus souvent à la maison** : La question sur la langue parlée le plus souvent à la maison comprend deux parties, soit : a) la langue parlée le plus souvent à la maison et b) la langue parlée de façon régulière à la maison. Ce profil 2006 présente les réponses à la question a) soit la langue parlée le plus souvent à la maison. Ces données ne sont pas comparables avec celles présentées dans les profils préparés par la Ville de Montréal en 2001 alors qu'on y présentait la somme des deux réponses, soit a) et b).
- **Ménage privé** : Une personne ou un groupe de personnes (autres que des résidents temporaires ou étrangers) qui occupent un logement privé et n'ayant pas de domicile habituel ailleurs au Canada.
- **Minorités visibles** : Groupe de minorités visibles auquel le recensé appartient. Selon la Loi sur l'équité en matière d'emploi, font partie des minorités visibles « les personnes, autres que les Autochtones, qui ne sont pas de race blanche ou qui n'ont pas la peau blanche ». Le groupe des Sud-Asiatiques comprend par exemple les Indiens de l'Inde, les Pakistanais, les Sri-Lankais, etc. Par Asiatiques du Sud-Est l'on entend les Vietnamiens, Cambodgiens, Malaisiens, Laotiens, etc., alors que les Asiatiques occidentaux incluent les Iraniens, Afghans, etc.
- **Mobilité** : Indique si la personne recensée occupait le même domicile le 16 mai 2006 (jour du recensement) que celui qu'elle occupait un an plus tôt (le 16 mai 2005). Les « personnes ayant déménagé » sont classées selon qu'elles ont déménagé à l'intérieur de la même ville (les non-migrants), selon qu'elles ont déménagé dans une autre ville (les migrants internes) ou selon qu'elles sont venues de l'étranger pour habiter au Canada (les migrants externes).
- **Période de construction du logement** : Période au cours de laquelle l'immeuble ou le logement a été construit. Il s'agit de la période où la construction initiale a été achevée et non celle où des travaux ultérieurs de rénovation, d'ajout ou de transformation ont été faits. Les répondants devaient indiquer, à leur connaissance, la période de construction.
- **Période d'immigration** : Par année d'immigration, on entend l'année au cours de laquelle la personne a obtenu le statut d'immigrant reçu pour la première fois.
- **Personnes inactives** : Personnes qui, pendant la semaine (du dimanche au samedi) ayant précédé le jour du recensement (le 16 mai 2006), n'étaient ni occupées ni en chômage. Les inactifs comprennent les étudiants, les personnes au foyer, les retraités, les travailleurs saisonniers en période de relâche qui ne cherchaient pas un travail et les personnes qui ne pouvaient travailler en raison d'une maladie chronique ou d'une incapacité à long terme.
- **Personnes occupées** : Personnes qui, au cours de la semaine (du dimanche au samedi) ayant précédé le jour du recensement (le 16 mai 2006) : avaient fait un travail quelconque à un emploi salarié ou à leur compte ou sans rémunération dans une ferme ou une entreprise familiale ou dans l'exercice d'une profession; étaient absentes de leur travail ou de l'entreprise, avec ou sans rémunération, toute la semaine à cause de vacances, d'une maladie, d'un conflit de travail à leur lieu de travail, ou encore pour d'autres raisons.
- **Population active** : Personnes qui étaient soit occupées, soit en chômage pendant la semaine (du dimanche au samedi) ayant précédé le jour du recensement (le 16 mai 2006).
- **Profession** : Nature du métier des personnes âgées de 15 ans et plus. La profession est déterminée selon le type d'emploi occupé et la description des tâches faites par la personne recensée. Les données de 2006 sur la profession sont classées selon la Classification nationale des professions de 2006.
- **Secteur d'activité (industrie)** : Nature générale de l'activité de l'établissement où travaille la personne. Les données sur l'industrie sont produites en fonction du SCIAN de 2002.
- **Statut des générations** : Le statut des générations comporte trois catégories de réponses. La 1^{ère} génération est constituée de personnes nées à l'extérieur du Canada (comprend les résidents non permanents). La 2^e génération comprend les personnes nées au Canada dont au moins un des parents est né à l'extérieur du Canada. La 3^e génération ou plus inclut pour sa part les personnes nées au Canada dont les deux parents sont nés au Canada (les grands-parents de ces personnes peuvent être nés au Canada ou à l'extérieur du Canada).
- **Superficie des terres** : La superficie des terres correspond à la surface en kilomètres carrés des parties des terres des régions géographiques normalisées. Les données sur les superficies des terres ne sont pas officielles et servent uniquement à calculer la densité de la population.
- **Taux d'activité** : Pourcentage de la population active pendant la semaine (du dimanche au samedi) ayant précédé le jour du recensement (le 16 mai 2006) par rapport aux personnes âgées de 15 ans et plus.
- **Taux d'emploi** : Pourcentage de la population occupée au cours de la semaine (du dimanche au samedi) ayant précédé le jour du recensement (le 16 mai 2006), par rapport au pourcentage de la population âgée de 15 ans et plus.
- **Taux de chômage** : Pourcentage de la population en chômage par rapport à la population active pendant la semaine (du dimanche au samedi) ayant précédé le jour du recensement (le 16 mai 2006).

Références

- **AGENCE MÉTROPOLITAINE DE TRANSPORT**, *Fichier de déplacements des personnes dans la région de Montréal - Enquête Origine-Destination 2003*, version 03.b, période automne.
- **INSTITUT DE LA STATISTIQUE DU QUÉBEC**, *Naissances, décès et mariages des municipalités*, Québec, 2007, http://www.stat.gouv.qc.ca/donstat/societe/demographie/dons_regnl/regional/209_2007ak.htm (consulté le 4 juin 2008).
- **STATISTIQUE CANADA**, Ottawa, *Recensements de la population 2006, 2001, 1996, 1991, 1986, 1981, 1976, 1971, 1966*.
- **STATISTIQUE CANADA**, Ottawa, *Dictionnaire du recensement 2006*, <http://www12.statcan.ca/francais/census06/reference/dictionary/index.cfm> (consulté le 8 juillet 2008).

Note : Certains totaux pourraient ne pas atteindre 100 % à cause de l'arrondissement statistique des valeurs. La méthode utilisée pour l'extraction des données (par compilation de secteurs de recensement) peut entraîner une sous-évaluation ou une surévaluation de la population.

Document disponible sur Internet : www.ville.montreal.qc.ca/montrealenstatistiques

