

Mises en chantier résidentielles

Agglomération de Montréal

Deuxième trimestre 2011

Une publication de *Montréal en statistiques*
Division du soutien au développement économique
Direction du développement économique et urbain

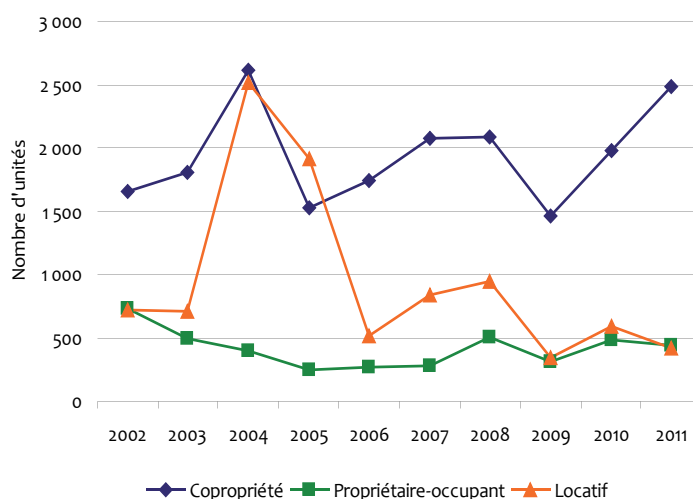
Niveau record de copropriétés mises en chantier au second trimestre 2011

Un total de 1 508 unités de copropriétés ont été mises en chantier au deuxième trimestre de 2011 dans l'agglomération de Montréal. Il s'agit du plus haut niveau de copropriétés mises en chantier entre avril et juin depuis 2002. Par ailleurs, dans l'ensemble des segments du marché résidentiel, le deuxième trimestre a connu une hausse de 16 % comparativement au trimestre précédent.

L'arrondissement de Ville-Marie domine le classement des territoires les plus actifs dans l'agglomération de Montréal avec 271 nouvelles unités mises en chantier; il est suivi par Ahuntsic-Cartierville avec 248 unités. Ce dernier arrondissement se positionne de plus au premier rang des territoires les plus actifs depuis le début de 2011 avec 697 unités mises en chantier.

Sur l'ensemble du territoire de la région de Montréal, un total de 5 892 nouvelles unités résidentielles ont été mises en chantier au second trimestre. Parmi celles-ci, plus d'une unité sur trois (1 797) a été mise en chantier dans l'agglomération de Montréal.

Mises en chantier résidentielles par segment de marché, deux premiers trimestres



Deuxième trimestre 2011 vs premier trimestre 2011

	Deuxième trimestre 2011	Premier trimestre 2011	Différence	
			En unités	En %
Copropriété	1 508	973	535	55
Propriétaire occupant	269	176	93	53
Locatif	20	403	-383	-95
Total	1 797	1 552	245	16

Deuxième trimestre 2011 vs deuxième trimestre 2010

	Deuxième trimestre 2011	Deuxième trimestre 2010	Différence	
			En unités	En %
Copropriété	1 508	1 246	262	21
Propriétaire occupant	269	327	-58	-18
Locatif	20	301	-281	-93
Total	1 797	1 874	-77	-4

Les plus actifs au deuxième trimestre 2011

	Nouvelles unités
Ville-Marie	271
Ahuntsic-Cartierville	248
Saint-Laurent	214
Le Plateau-Mont-Royal	147
LaSalle	144

Les plus actifs depuis le début de l'année 2011

	Nouvelles unités
Ahuntsic-Cartierville	697
Ville-Marie	371
Côte-des-Neiges-Notre-Dame-de-Grâce	346
Saint-Laurent	336
Lachine	235

Source : Société canadienne d'hypothèques et de logement (SCHL), pour le Consortium de données économiques de la Communauté métropolitaine de Montréal (CMM).

Mises en chantier résidentielles - Agglomération de Montréal

Deuxième trimestre 2011

Mises en chantiers résidentielles dans les arrondissements et villes liées

Deuxième trimestre et total 2011

(exclut les logements provenant du recyclage de bâtiments non résidentiels)

Territoire	Deuxième trimestre 2011						Total 2011
	Total	Copropriété	Individuel	Jumelé	Locatif	Autre	
Agglomération de Montréal	1 797	1 508	72	80	20	117	3 349
Ville de Montréal	1 762	1 480	65	80	20	117	3 201
Ahuntsic-Cartierville	248	243	5	0	0	0	697
Anjou	0	0	0	0	0	0	1
Côte-des-Neiges-Notre-Dame-de-Grâce	80	68	0	0	6	12	346
Lachine	126	120	0	0	0	6	235
LaSalle	144	106	0	32	0	6	144
Le Plateau-Mont-Royal	147	141	0	0	6	0	187
Le Sud-Ouest	136	136	0	0	0	0	155
L'Île-Bizard-Sainte-Geneviève	15	0	11	4	0	0	29
Mercier-Hochelaga-Maisonneuve	68	43	1	10	0	14	100
Montréal-Nord	5	0	1	0	4	0	9
Outremont	0	0	0	0	0	0	0
Pierrefonds-Roxboro	60	30	14	4	0	12	76
Rivière-des-Prairies-Pointe-aux-Trembles	59	3	22	30	4	0	108
Rosemont-La Petite-Patrie	141	141	0	0	0	0	181
Saint-Laurent	214	146	7	0	0	61	336
Saint-Léonard	2	0	2	0	0	0	2
Verdun	14	0	2	0	0	12	34
Ville-Marie	271	271	0	0	0	0	371
Villeray-Saint-Michel-Parc-Extension	32	32	0	0	0	0	190
Villes liées	35	28	7	0	0	0	148
Baie-D'Urfé	2	0	2	0	0	0	4
Beaconsfield	1	0	1	0	0	0	2
Côte-Saint-Luc	1	0	1	0	0	0	3
Dollard-Des Ormeaux	12	12	0	0	0	0	13
Dorval	2	0	2	0	0	0	26
Hampstead	0	0	0	0	0	0	0
Kirkland	0	0	0	0	0	0	1
Montréal-Est	16	16	0	0	0	0	16
Montréal-Ouest	0	0	0	0	0	0	0
Mont-Royal	0	0	0	0	0	0	8
Pointe-Claire	1	0	1	0	0	0	32
Sainte-Anne-de-Bellevue	0	0	0	0	0	0	0
Senneville	0	0	0	0	0	0	0
Westmount	0	0	0	0	0	0	43

Portrait régional

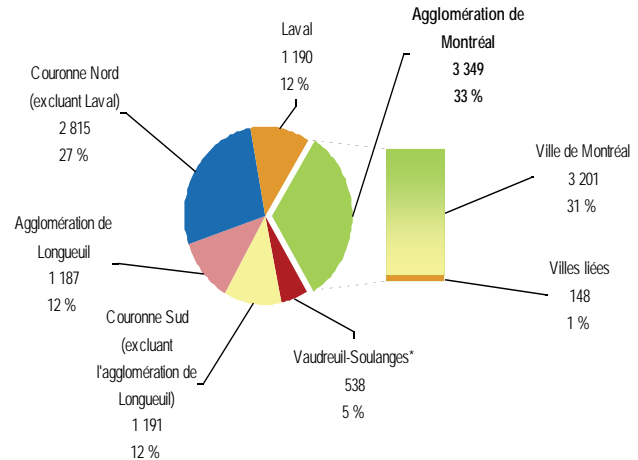
Mises en chantier résidentielles dans la région métropolitaine de Montréal et ses composantes

Deuxième trimestre 2011 et quatre derniers trimestres

Territoire	Mises en chantier	
	Trimestre courant	Quatre derniers trimestres
Agglomération de Montréal	1 797	6 933
Ville de Montréal	1 762	6 439
Villes liées	35	494
Laval	767	2 319
Couronne nord (excluant Laval)	1 526	5 438
Agglomération de Longueuil	708	2 800
Ville de Longueuil	357	1 652
Villes liées	351	1 148
Couronne sud (excluant l'agglo. de Longueuil)	712	2 549
Vaudreuil-Soulanges*	382	1 040
RMR de Montréal	5 892	21 079

Répartition des mises en chantier résidentielles dans la région métropolitaine de Montréal et ses composantes

Deuxième trimestre 2011



Variation sur un an des mises en chantier résidentielles dans la région métropolitaine de Montréal et ses composantes

Deuxième trimestre 2011 comparé au deuxième trimestre 2010

Territoire	Variation sur un an	
	En unités	En %
Agglomération de Montréal	-77	-4%
Ville de Montréal	-49	-3%
Villes liées	-28	-44%
Laval	-172	-18%
Couronne nord (excluant Laval)	-193	-11%
Agglomération de Longueuil	105	17%
Ville de Longueuil	196	122%
Villes liées	-91	-21%
Couronne sud (excluant l'agglo. de Longueuil)	-33	-4%
Vaudreuil-Soulanges*	-23	-6%
RMR de Montréal	-393	-6%

*Les municipalités faisant partie de la RMR de Montréal uniquement

Mise en chantier : Ce terme désigne le début des travaux de construction, d'ordinaire après la mise en place de la semelle de béton ou à un stade équivalent lorsque le bâtiment n'a pas de sous-sol. Les mises en chantier ne tiennent pas compte des unités provenant du recyclage des bâtiments non résidentiels en logement.