

► Données sociodémographiques

Population	Âge et sexe
Immigration	Minorités visibles
Familles	Activité économique
Ménages privés	Travail
Logements privés	Professions
Langues	Scolarité
Mobilité	Revenus
Citoyenneté	Déplacement des personnes



Profil sociodémographique



LaSalle

Édition mai 2009

Incluant les données du
recensement 2006 de
Statistique Canada

LaSalle et ses habitants

LaSalle se situe au onzième rang des dix-neuf arrondissements de Montréal pour la taille de sa population. Avec deux personnes sur trois qui sont nées au Canada, l'arrondissement présente une population plus homogène que ce que compte la ville de Montréal en moyenne. Les femmes et les enfants d'âge scolaire y sont légèrement plus concentrés que la moyenne montréalaise, alors que les personnes de 55 ans et plus y sont également surreprésentées par rapport à l'ensemble de la population de la ville.

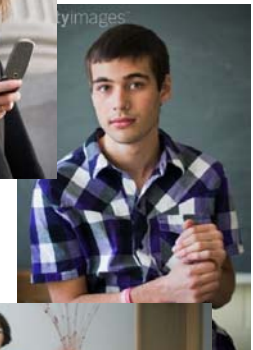
Les immigrants sont tout même présents sur le territoire et représentent un peu plus d'une personne sur quatre parmi la population. Ils sont principalement originaires de l'Italie, de l'Inde et de la République populaire de Chine. Un immigrant sur cinq a nouvellement reçu son statut d'immigrant. L'arrondissement de LaSalle compte par contre une concentration plus faible de nouveaux immigrants que la moyenne montréalaise.

Si plus de six personnes sur dix peuvent soutenir une conversation à la fois en français et en anglais, LaSalle compte cependant l'une des plus importantes concentrations d'habitants qui font usage de l'anglais à la maison parmi les dix-neuf arrondissements de la ville de Montréal. La situation est semblable en ce qui concerne la langue de travail : près d'une personne sur deux ont l'anglais comme langue de travail, soit l'une des plus fortes concentrations à Montréal.

Les personnes qui vivent en couple sont majoritairement mariées, dans des proportions qui dépassent celles observées dans la ville de Montréal. Les familles avec enfants y sont aussi plus fortement concentrées comparativement à la moyenne montréalaise.

L'appartement de type duplex, construit entre 1961 et 1970, est le mode d'habitation le plus répandu dans l'arrondissement. Les propriétaires y sont plus présents que sur l'ensemble du territoire de la ville et les logements sont mieux entretenus que la moyenne montréalaise. Les locataires y sont tout de même majoritaires, alors que le coût moyen du loyer est supérieur à celui observé au sein de la ville. La population de LaSalle est par ailleurs assez stable. À peine une personne sur dix avait déménagé au cours des douze mois précédant le dernier recensement de la population.

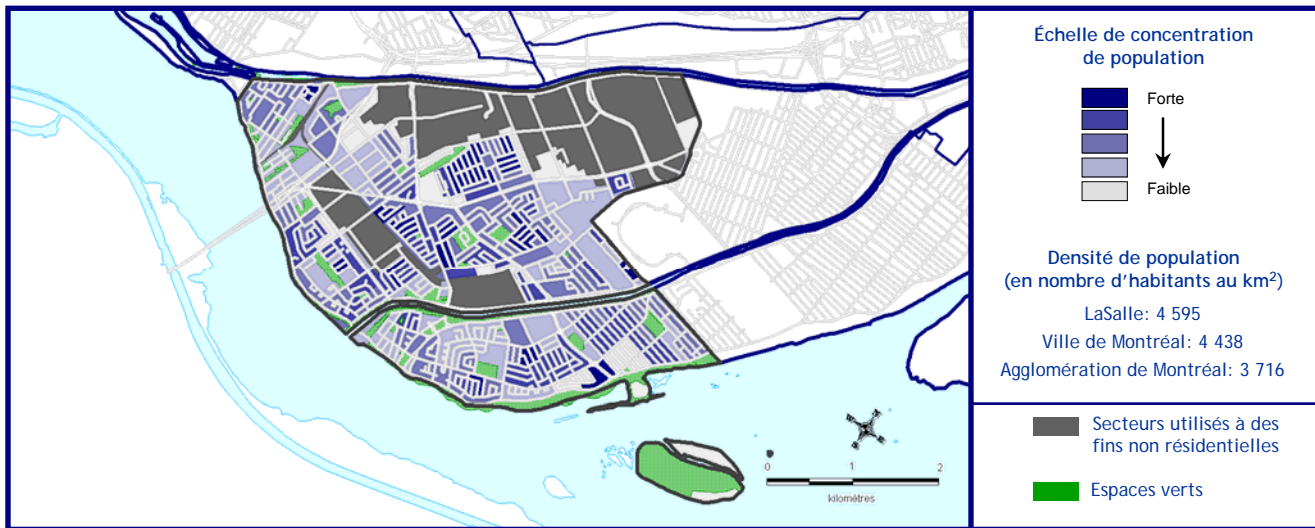
Outre la fabrication, les hommes travaillent principalement dans le transport et l'entreposage, tandis que la population féminine est surtout spécialisée dans les soins de santé et le commerce de détail. Les LaSallois sont les 2^e plus grands utilisateurs de l'automobile pour se déplacer au travail et ce, parmi les dix-neuf arrondissements de Montréal.



Population

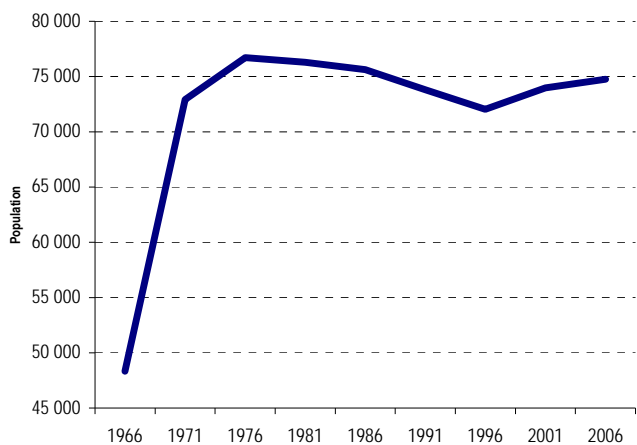
- 74 763 habitants en 2006, en croissance de 1,1 % par rapport à 2001
- 11^e arrondissement le plus peuplé de la ville de Montréal
- 4,6 % de la population de la ville et 4,0 % de la population de l'agglomération de Montréal
- Territoire de 16,3 km²
- Densité de population de 4 595 habitants au km²

Répartition de la population en 2006



Variation de la population de 1966 à 2006

- Avec une augmentation de 54,7 % de sa population entre 1966 et 2006, LaSalle fait partie des huit arrondissements de Montréal qui affichent un taux de croissance positif pour la même période.
- Au cours des quarante dernières années, la croissance démographique de l'arrondissement a été fortement concentrée à la fin des années 60 et au début des années 70.
- Les plus importantes croissances ont été observées au cours des périodes intercensitaires 1966-1971 (+50,9 %) et 1971-1976 (+5,2 %).
- Après un fléchissement observé entre 1976 et 1996, la population semble connaître un nouveau cycle de croissance depuis 1996.

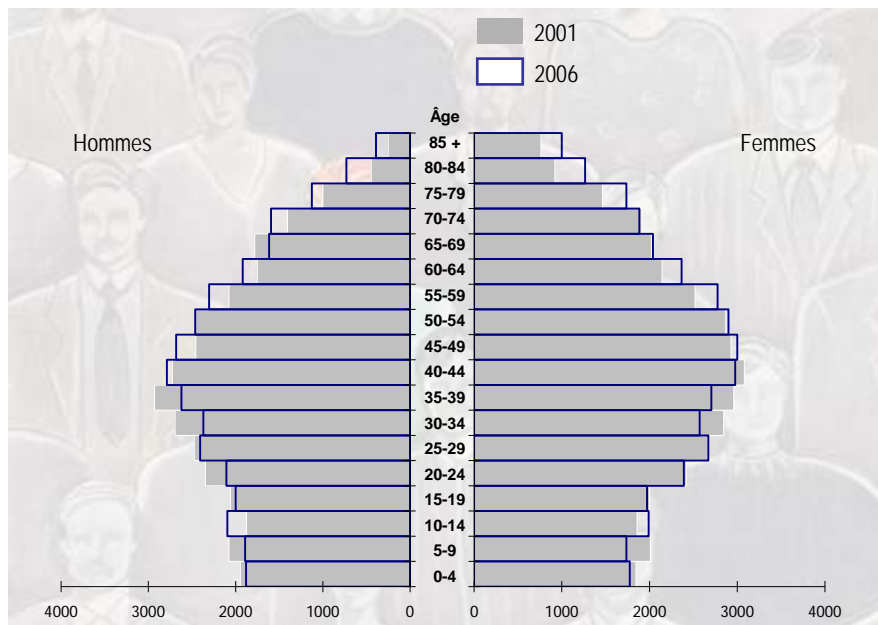


	1966	1971	1976	1981	1986	1991	1996	2001	2006
LaSalle	48 322	72 920	76 713	76 299	75 621	73 804	72 029	73 983	74 763
Taux de croissance en %	--	50,9	5,2	-0,5	-0,9	-2,4	-2,4	2,7	1,1

Groupes d'âge

- On dénombre 11 365 enfants âgés de 0 à 14 ans dans l'arrondissement, soit l'équivalent de 15,2 % de la population.
- La cohorte des 15 à 24 ans, que l'on peut qualifier de jeunes étudiants, forme 11,3 % de la population et compte 8 465 personnes.
- Les jeunes adultes de 25 à 34 ans recensés sont au nombre de 10 015, soit 13,4 % de la population totale.
- Le groupe des adultes de 35 à 64 ans représente 42,2 % du total et compte 31 500 habitants.
- Le nombre d'aînés, âgés entre 65 et 79 ans, atteint 9 995 personnes et occupe une part équivalente à 13,4 % de la population.
- Les personnes faisant partie du 4^e âge, soit 80 ans ou plus sont au nombre de 3 385 et forment 4,5 % de la population de l'arrondissement.

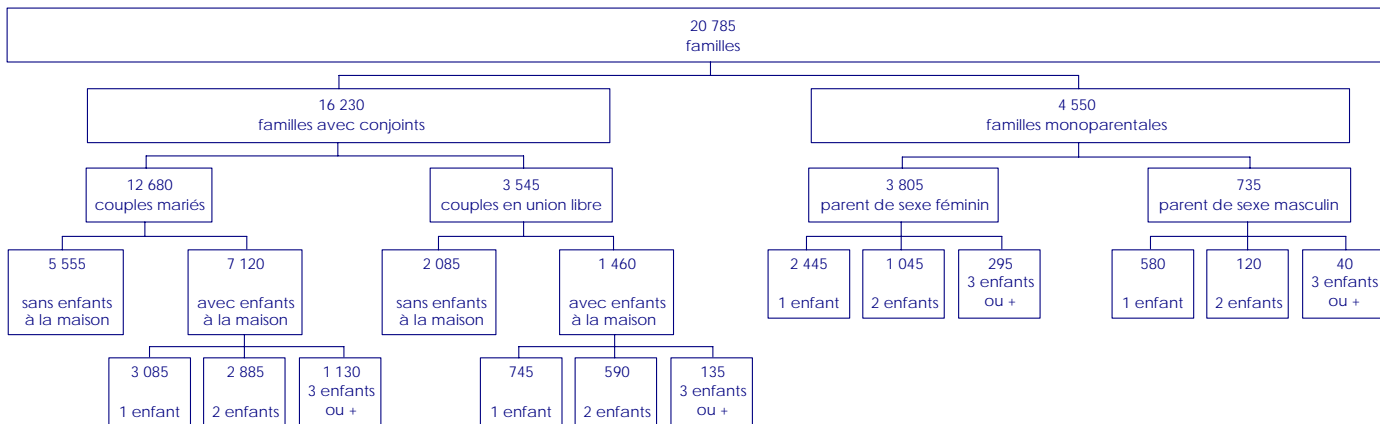
Pyramide des âges



Groupes d'âge	Hommes	Femmes	Total	%
0 - 4	1 880	1 775	3 655	4,9
5 - 9	1 890	1 735	3 625	4,9
10 - 14	2 095	1 990	4 085	5,5
15 - 19	2 000	1 970	3 970	5,3
20 - 24	2 105	2 390	4 495	6,0
25 - 29	2 405	2 670	5 075	6,8
30 - 34	2 370	2 570	4 940	6,6
35 - 39	2 620	2 705	5 325	7,1
40 - 44	2 790	2 975	5 765	7,7
45 - 49	2 680	3 000	5 680	7,6
50 - 54	2 465	2 900	5 365	7,2
55 - 59	2 305	2 775	5 080	6,8
60 - 64	1 920	2 365	4 285	5,7
65 - 69	1 615	2 040	3 655	4,9
70 - 74	1 595	1 885	3 480	4,7
75 - 79	1 125	1 735	2 860	3,8
80 - 84	730	1 265	1 995	2,7
85 +	390	1 000	1 390	1,9
Total	34 980	39 745	74 725	100,0

Familles

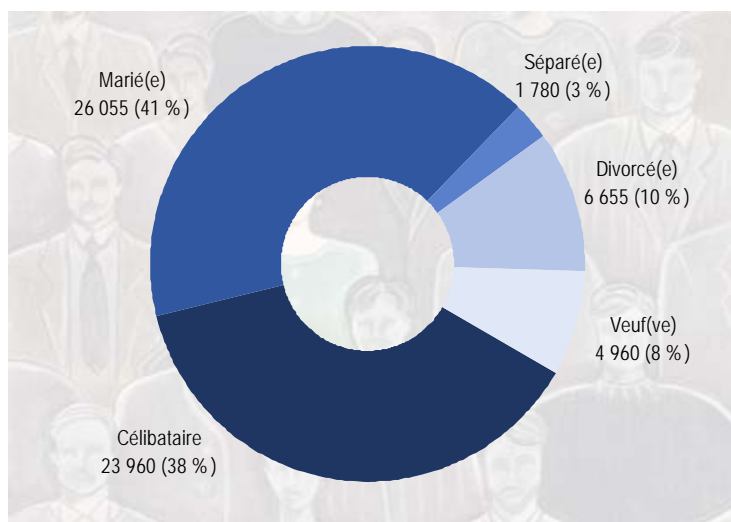
Type de familles



Familles selon l'âge des enfants à la maison

	Nombre	%
Nombre de familles avec enfants	13 130	--
Nombre total d'enfants à la maison	21 445	100,0
Moins de 6 ans	4 275	19,9
6 à 14 ans	7 080	33,0
15 à 17 ans	2 260	10,5
18 à 24 ans	4 470	20,9
25 ans et plus	3 350	15,6
Nombre moyen d'enfants à la maison	1,6	--

État matrimonial légal des personnes de 15 ans et plus



- L'arrondissement compte 20 785 familles, dont 16 230 familles avec conjoints (78,1 %) et 4 550 familles monoparentales (21,9 %).
- Parmi les 16 230 familles avec conjoints, on dénombre 12 680 couples mariés légalement (78,1 %), alors que 3 545 vivent en union libre (21,9 %).
- Au sein des 12 680 couples mariés, on retrouve 5 555 couples sans enfants à la maison (43,8 %) et 7 120 avec enfants (56,2 %).
- Parmi les 3 545 couples en union libre, 2 085 n'ont pas d'enfants à la maison (58,8 %), tandis que 1 460 en ont (41,2 %).
- Des 4 550 familles monoparentales, 3 805 ont à leur tête un parent de sexe féminin (83,6 %) et 735, un parent de sexe masculin (16,4 %).
- On dénombre 13 130 familles avec enfants (63,2 % des familles) dans l'arrondissement au sein desquelles vivent 21 445 enfants.
- De ces enfants, 4 275 ont moins de 6 ans, soit 19,9 % et 3 350 sont âgés de 25 ans ou plus, soit 15,6 %.
- Le nombre moyen d'enfants à la maison est de 1,6 par famille avec enfants.
- Parmi les personnes de 15 ans et plus qui habitent sur le territoire, on compte 26 055 personnes mariées (41 %) et 23 960 célibataires (38 %).

Ménages privés

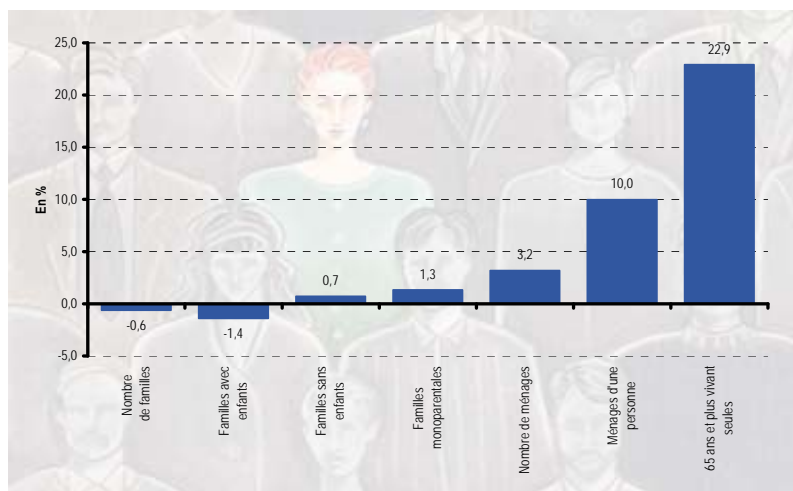
- On dénombre 33 220 ménages privés sur le territoire de l'arrondissement au sein desquels vivent 73 850 personnes.
- Les ménages composés d'une seule personne sont les plus nombreux. On en compte 11 685, soit 35,1 % du total des ménages.
- La taille moyenne d'un ménage est de 2,2 personnes.

Taille des ménages privés

	Nombre	%
Nombre total de personnes dans les ménages privés	73 850	--
Nombre de ménages privés	33 220	--
1 personne	11 685	35,1
2 personnes	10 705	32,2
3 personnes	5 165	15,5
4 à 5 personnes	5 165	15,5
6 personnes ou plus	525	1,6
Nombre moyen de personnes dans les ménages	2,2	--

Variation du nombre de familles et de ménages, 2001 à 2006

- Au cours de la période quinquennale 2001-2006, le nombre de familles a diminué de 0,6 %. Seules les familles avec enfants ont connu un recul, soit 1,4 %. Les familles sans enfants ont pour leur part augmenté de 0,7 %.
- Le nombre de familles monoparentales sur le territoire s'est accru de 1,3 %.
- En 2006, les ménages sont de 3,2 % plus nombreux qu'en 2001.
- Les ménages composés d'une seule personne ont fait un bond de 10 %.
- Les personnes de 65 ans et plus vivant seules ont augmenté de 22,9 % au cours des cinq dernières années.



Personnes de 65 ans et plus vivant seules

	2006
Personnes de 65 ans et plus vivant seules	4 185
Total des personnes de 65 ans et plus dans les ménages privés	12 780
Part des personnes de 65 ans et plus vivant seules en %	32,7

- On compte 4 185 personnes de 65 ans et plus qui vivent seules, soit 32,7 % de l'ensemble des personnes de 65 ans et plus qui vivent dans un ménage privé.

Logements privés

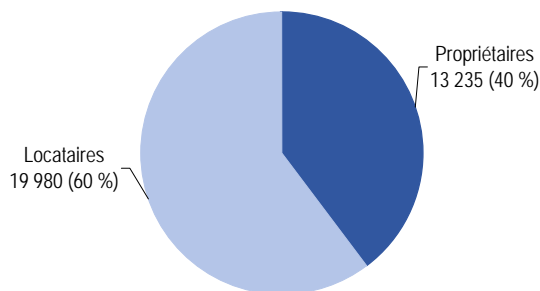
Caractéristiques des logements

	Nombre	%
Nombre de logements privés occupés	33 230	--
Nombre moyen de pièces par logement	4,9	--
Nombre moyen de chambres à coucher par logement	2,2	--
Type de construction résidentielle		
Maison individuelle non attenante	1 175	3,5
Maison jumelée	1 505	4,5
Maison en rangée	670	2,0
Appartement, duplex	19 605	59,0
Appartement, immeuble de cinq étages ou plus	920	2,8
Appartement, immeuble de moins de cinq étages	9 330	28,1
Autre maison individuelle attenante	10	0,0
Logement mobile	0	0,0

- On dénombre 33 230 logements sur le territoire de l'arrondissement.
- Un logement compte en moyenne 4,9 pièces dont 2,2 chambres à coucher.
- Le type de logement le plus répandu est l'appartement dans un duplex : on en dénombre 19 605, ce qui représente 59 % de l'ensemble des logements.

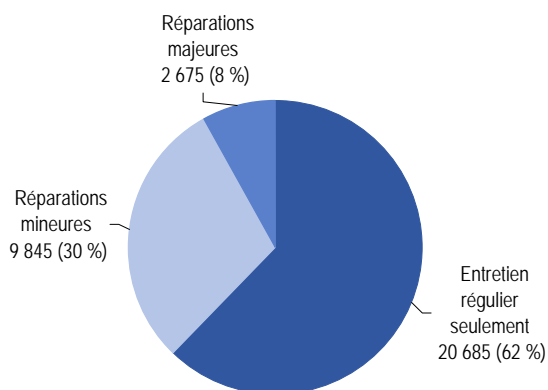
Mode d'occupation des logements

- Parmi les 33 230 logements de l'arrondissement, 19 980 sont occupés par des locataires, soit 60 % de l'ensemble.
- En complément, on compte 13 235 logements dont l'occupant est propriétaire, ce qui représente 40 % de l'ensemble des logements.



État du logement

- Lors du recensement de la population, l'état du logement est évalué par l'occupant. Ainsi, 20 685 logements, soit 62 % de l'ensemble des logements sur le territoire nécessitent un entretien régulier seulement, selon l'occupant.
- Des réparations mineures seraient souhaitables pour 9 845 logements (30 % de l'ensemble), alors que 2 675 logements, soit 8 %, exigeraient des réparations majeures.



Coûts d'habitation - locataires

- Le loyer brut mensuel d'un logement occupé par un locataire est de 661 \$ en moyenne dans l'arrondissement.
- Un total de 6 860 ménages doivent consacrer au moins 30 % de leur revenu pour se loger. Ils représentent plus de 34 % des ménages locataires.

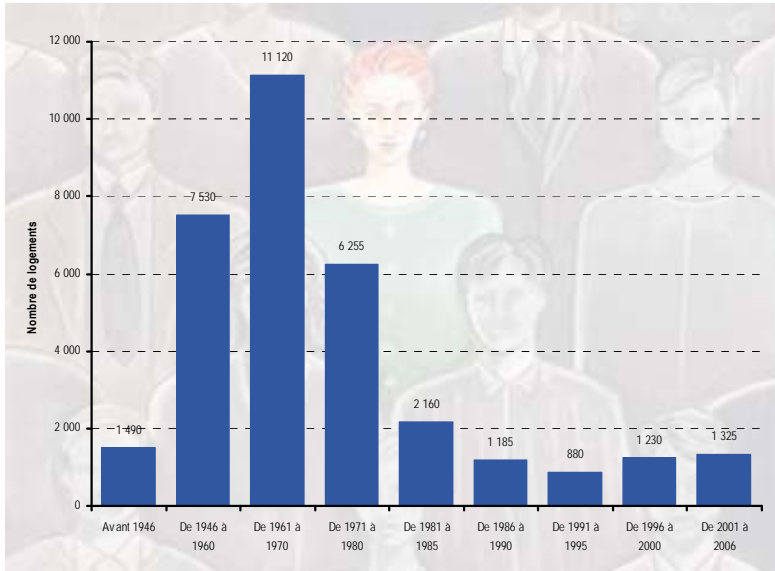
Locataires	
Loyer brut mensuel moyen (\$)	661
Ménages consacrant 30 % et plus de leur revenu au loyer brut	6 860
Part des ménages consacrant 30 % et plus de leur revenu au loyer brut	34,3%

Coûts d'habitation - propriétaires

- Les propriétaires de l'arrondissement évaluaient la valeur moyenne de leur logement à 290 889 \$ en 2006.
- Les dépenses mensuelles reliées à la propriété, telles que l'impôt foncier, les paiements hypothécaires et les frais de copropriété sont évaluées à 959 \$ en moyenne.
- Au total, 2 975 ménages propriétaires consacrent au moins 30 % de leur revenu aux dépenses de propriété. Ils comptent pour près de 23 % de l'ensemble des ménages propriétaires.

Propriétaires	
Valeur moyenne du logement (\$)	290 889
Dépenses mensuelles moyennes de propriété (\$)	959
Ménages consacrant 30 % et plus de leur revenu aux dépenses de propriété	2 975
Part des ménages consacrant 30 % et plus de leur revenu aux dépenses de propriété	22,5%





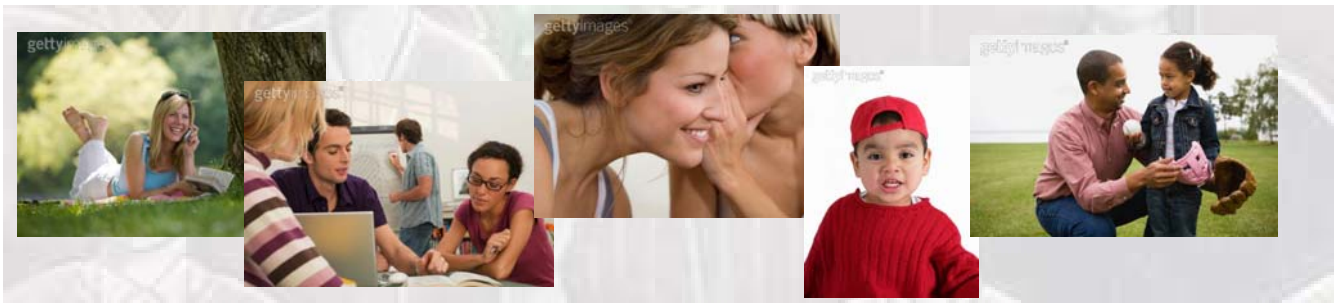
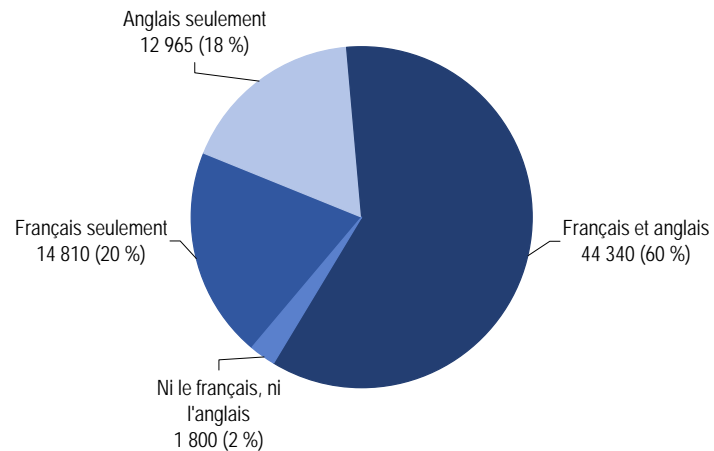
Période de construction du logement

- La plus importante phase de construction des logements sur le territoire de l'arrondissement s'est déroulée de 1961 à 1970, alors qu'on dénombre 11 120 logements construits pendant cette période.
- Entre 2001 et 2006, 1 325 logements sont venus s'ajouter à l'ensemble des logements déjà existants.

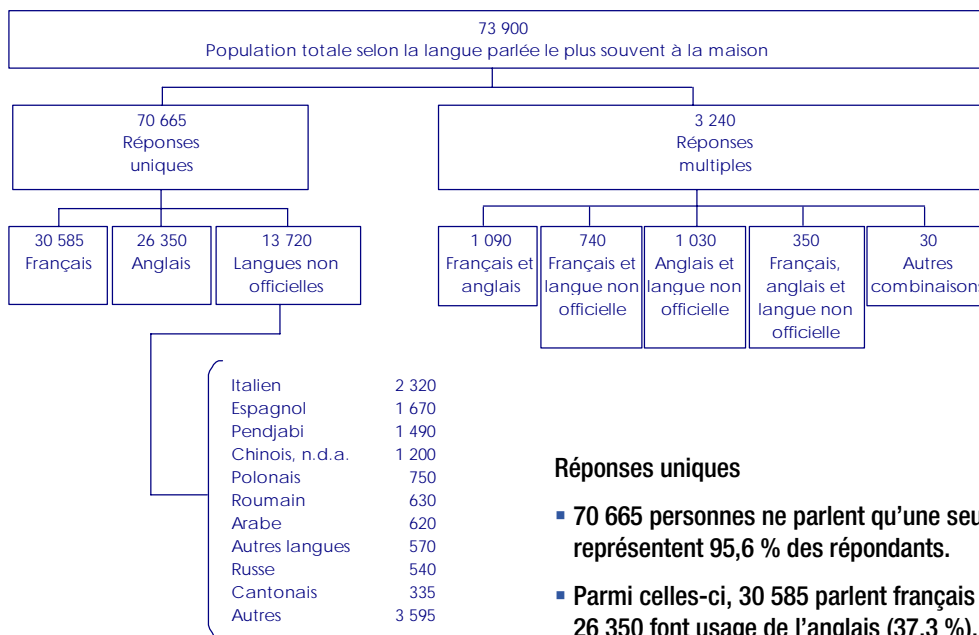
Langues

Connaissance des langues officielles

- Au sein de l'arrondissement, 44 340 personnes, soit 60 % de la population, peuvent soutenir une conversation à la fois en français et en anglais.
- 14 810 personnes sont unilingues francophones, soit 20 %, tandis que les 12 965 unilingues anglophones représentent 18 % de l'ensemble de la population.
- Une proportion de 2 % de la population, soit 1 800 personnes ne peuvent converser ni en français, ni en anglais.



Langue parlée le plus souvent à la maison



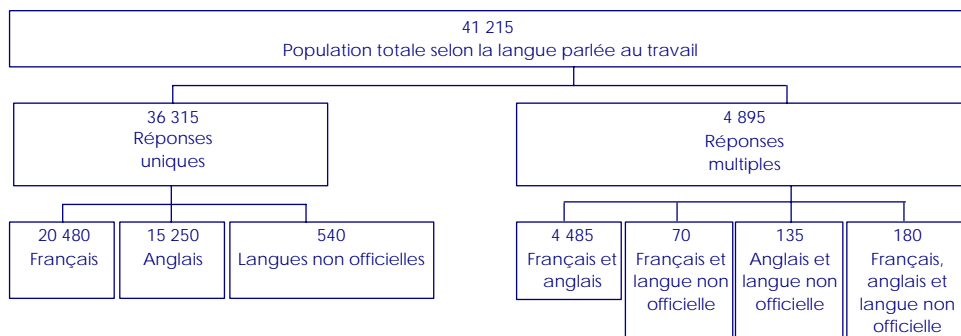
Réponses multiples

- 3 240 personnes parlent plus d'une langue à la maison. Elles comptent pour 4,4 % de l'ensemble des répondants.
- Parmi celles-ci, 1 090 (33,6 % des réponses multiples) utilisent à la fois le français et l'anglais, alors que 1 030 personnes (31,8 %) font usage de l'anglais et d'une autre langue que le français.

Réponses uniques

- 70 665 personnes ne parlent qu'une seule langue à la maison. Elles représentent 95,6 % des répondants.
- Parmi celles-ci, 30 585 parlent français (43,3 % des réponses uniques) et 26 350 font usage de l'anglais (37,3 %). Les personnes qui utilisent une langue autre que le français ou l'anglais sont au nombre de 13 720 (19,4 %). L'italien vient au premier rang (2 320 personnes), suivi de l'espagnol (1 670 personnes) et du pendjabi (1 490 personnes).

Langue parlée au travail*



Réponses multiples

- On compte 4 895 personnes qui font usage de plus d'une langue dans le cadre de leur travail, soit 12 % de la population de 15 ans et plus en emploi.
- Parmi celles-ci, 4 485 (92 % des réponses multiples) font usage du français et de l'anglais, alors que 180 personnes (4 %) utilisent à la fois le français, l'anglais et une autre langue.

Réponses uniques

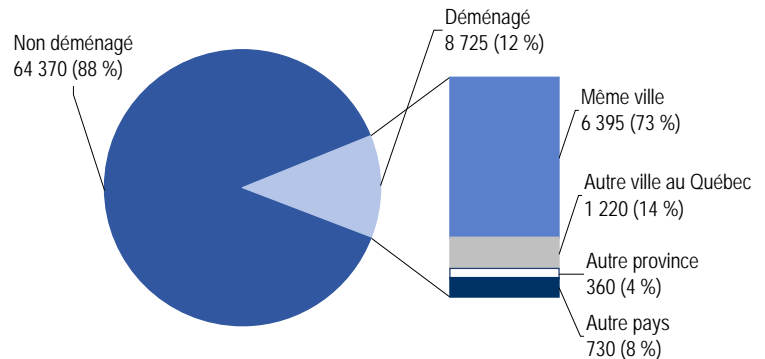
- Parmi la population de 15 ans et plus en emploi, 36 315 personnes ne parlent qu'une seule langue au travail, soit une proportion de 88 %.
- Sur ce nombre, 20 480 utilisent le français (56 % des réponses uniques) et 15 250 parlent l'anglais (42 %). Les personnes qui font usage d'une autre langue que le français ou l'anglais sont au nombre de 540 (2 %).

* Entre le 1er janvier 2005 et le 16 mai 2006.

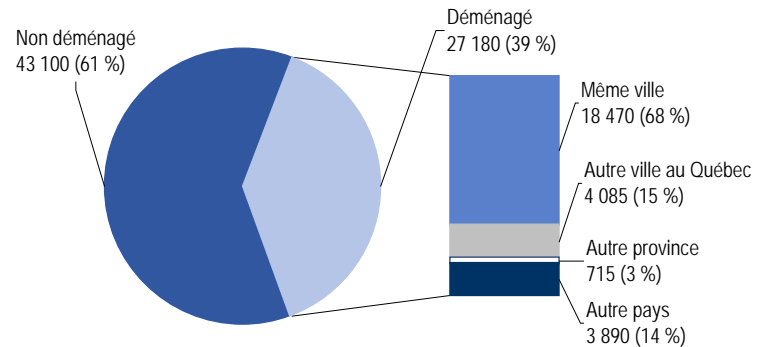
Mobilité

- 12 % de la population de l'arrondissement a déménagé au cours de l'année précédant le recensement, soit un total de 8 725 personnes.
- Parmi celles-ci, 6 395 personnes (73 %) habitaient déjà la ville de Montréal; 1 220 personnes (14 %) provenaient d'une autre ville au Québec, 360 (4 %) habitaient dans une autre province et 730 (8 %), dans un autre pays.
- 27 180 personnes ont déménagé au cours des cinq années précédant le recensement, ce qui représente 39 % de la population de l'agglomération.
- De ce nombre, 18 470 personnes (68 %) provenaient de la ville de Montréal; 4 085 personnes (15 %) habitaient dans une autre ville au Québec, 715 personnes (3 %) vivaient dans une autre province et 3 890 personnes (14 %) dans un autre pays.

Au cours de la dernière année



Au cours des 5 dernières années

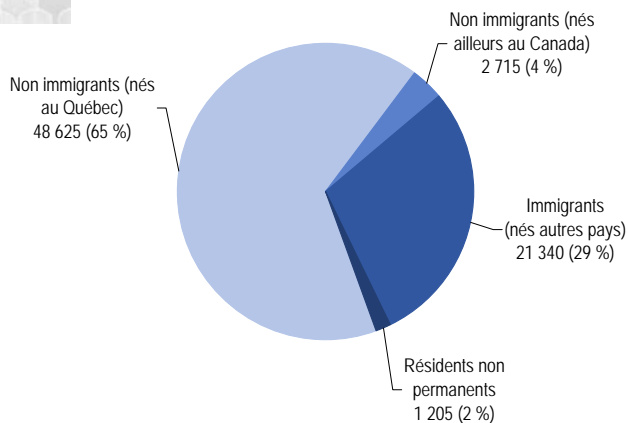


Citoyenneté

	Nombre	%
Population totale selon la citoyenneté	73 910	--
Citoyens canadiens	67 600	91,5
Âgés de moins de 18 ans	12 650	17,1
Âgés de 18 ans et plus	54 945	74,3
Citoyens non canadiens	6 320	8,5

- La population de l'arrondissement se compose de 67 600 citoyens canadiens, qui comptent pour 92 % de la population, et de 6 320 personnes qui ne sont pas reconnues légalement comme étant des citoyens canadiens, soit une proportion de 8 % de la population.

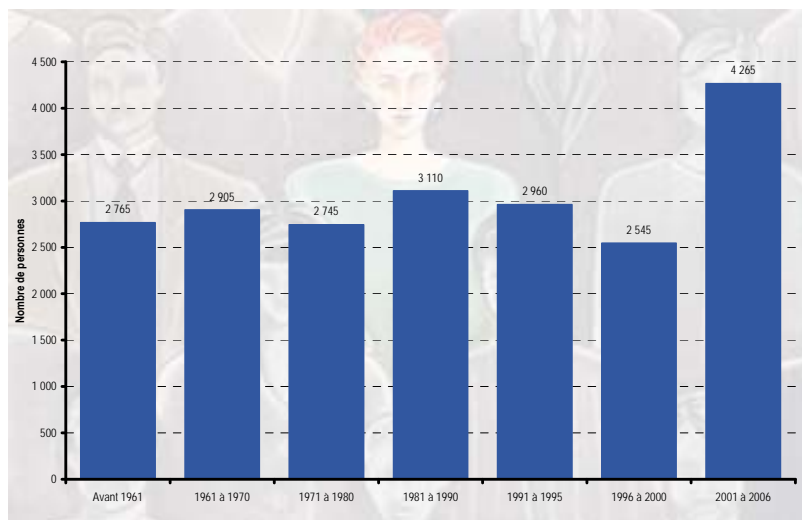
Immigration



Statut d'immigrant

- La population immigrante se chiffre à 21 340 personnes et compte pour 29 % de la population totale de l'arrondissement.
- Les résidents non permanents sont pour leur part au nombre de 1 205 personnes, soit une proportion équivalente à 2 %.
- Parmi la population non immigrante, on dénombre 48 625 personnes nées au Québec (65 %) et 2 715 personnes nées dans une autre province du Canada (4 %).

Période d'immigration



- 20 % de la population immigrante a obtenu son statut d'immigrant entre 2001 et 2006, soit un total de 4 265 personnes. Ces nouveaux immigrants représentent 6 % de la population totale de l'arrondissement.
- 2 545 personnes ont obtenu ce statut entre 1996 et 2000 (12 %), tandis que 2 960 personnes (14 %) l'ont reçu au cours de la période quinquennale précédente, soit de 1991 à 1995.
- 2 765 sont des immigrants de longue date, arrivés avant 1961. Ils comptent pour 13 % de la population immigrante.

- 46 % des immigrants étaient âgés de 25 à 44 ans au moment de l'immigration, alors que 23 % avaient moins de 15 ans.
- Parmi la population de 15 ans et plus de l'arrondissement, 21 245 personnes (34 %) sont nées à l'extérieur du Canada et sont donc considérées comme des immigrants de 1^e génération.
- Les immigrants de 2^e génération dont au moins un des deux parents est né à l'extérieur du Canada, comptent pour 17 % des 15 ans et plus. Ils sont au nombre de 10 510 personnes.
- 30 740 personnes de 15 ans et plus (49 %) sont nées au Canada, de parents canadiens. Elles sont classées dans le groupe de la 3^e génération ou plus.

Âge à l'immigration et statut des générations

	Nombre	%
Population totale des immigrants selon l'âge à l'immigration		
Moins de 5 ans	1 540	7,2
5 à 14 ans	3 455	16,2
15 à 24 ans	4 895	23,0
25 à 44 ans	9 705	45,5
45 ans et plus	1 720	8,1
Population totale de 15 ans et plus selon le statut des générations		
1 ^e génération	21 245	34,0
2 ^e génération	10 510	16,8
3 ^e génération ou plus	30 740	49,2

Lieu de naissance des immigrants

	Nombre	%
Total des immigrants selon certains lieux de naissance	21 345	100,0
Italie	3 095	14,9
Inde	1 600	7,7
Chine, République populaire de	1 190	5,7
Pologne	925	4,5
Jamaïque	855	4,1
Roumanie	685	3,3
Algérie	670	3,2
Trinité-et-Tobago	660	3,2
Maroc	525	2,5
Portugal	520	2,5
France	445	2,1
Royaume-Uni	385	1,9
Philippines	365	1,8
El Salvador	335	1,6
Guyana	315	1,5
Russie, Fédération de	310	1,5
Pakistan	275	1,3
Haiti	250	1,2
Iran	250	1,2
Grèce	240	1,2
Viet Nam	225	1,1
Ukraine	225	1,1
États-Unis d'Amérique	210	1,0
Hong Kong, zone administrative spéciale	200	1,0
Pérou	170	0,8
Mexique	150	0,7
Bangladesh	145	0,7
Allemagne	140	0,7
Sri Lanka	135	0,7
Chili	125	0,6
Cambodge	120	0,6
Corée du Sud	120	0,6
Liban	105	0,5
Égypte	100	0,5
Colombie	60	0,3
Belgique	55	0,3
Hongrie	40	0,2
Israël	25	0,1
Autre pays	4 475	21,6

- Les trois principaux pays de naissance des immigrants sont l'Italie, l'Inde et la République populaire de Chine, chacun comptant respectivement pour 15 %, 8 % et 6 % de la population immigrante.

Lieu de naissance des nouveaux immigrants

	Nombre	%
Total des nouveaux immigrants selon certains lieux de naissance	4 280	100,0
Roumanie	460	11,0
Algérie	410	9,8
Chine, République populaire de	315	7,5
Inde	275	6,6
Maroc	185	4,4
Pakistan	150	3,6
Russie, Fédération de	130	3,1
France	120	2,9
Iran	95	2,3
Ukraine	85	2,0
Mexique	70	1,7
Bangladesh	70	1,7
États-Unis d'Amérique	60	1,4
Jamaïque	55	1,3
Corée du Sud	50	1,2
El Salvador	45	1,1
Philippines	35	0,8
Trinité-et-Tobago	25	0,6
Cambodge	25	0,6
Colombie	20	0,5
Royaume-Uni	20	0,5
Hong Kong, zone administrative spéciale	20	0,5
Haiti	15	0,4
Égypte	15	0,4
Sri Lanka	15	0,4
Italie	15	0,4
Guyana	15	0,4
Pérou	10	0,2
Liban	10	0,2
Belgique	10	0,2
Israël	10	0,2
Viet Nam	10	0,2
Autre pays	1 345	32,1

- Les nouveaux immigrants, qui ont obtenu leur statut d'immigrant reçu entre 2001 et 2006, proviennent principalement de la Roumanie (11 %), de l'Algérie (10 %) et de la République populaire de Chine (8 %).

Minorités visibles

- Les 19 445 personnes qui font partie des minorités visibles constituent 26 % de la population totale de l'arrondissement.
- Parmi ces personnes, 7 610 appartiennent au groupe des Noirs (39 % des minorités visibles) et 3 785 (20 %) au groupe des Sud-Asiatiques.
- Le groupe des Chinois est composé de 2 295 personnes et représente 12 % de la population des minorités visibles.

	Nombre	%
Total de la population selon les groupes de minorités visibles	73 910	100,0
Total de la population des minorités visibles	19 445	26,3
Noir	7 610	39,1
Sud-Asiatique	3 785	19,5
Chinois	2 295	11,8
Latino-Américain	2 080	10,7
Arabe	1 400	7,2
Philippin	585	3,0
Asiatique du Sud-Est	510	2,6
Asiatique occidentale	290	1,5
Coréen	155	0,8
Japonais	75	0,4
Autres minorités visibles	660	3,4

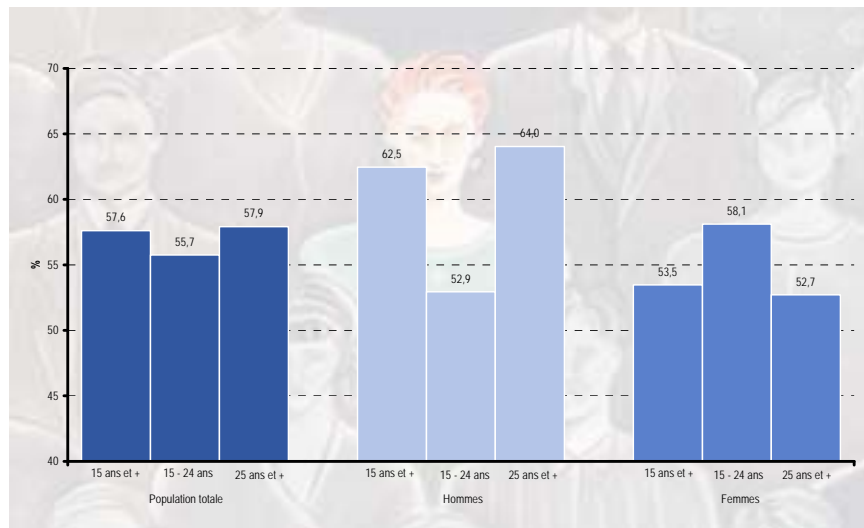


Activité économique

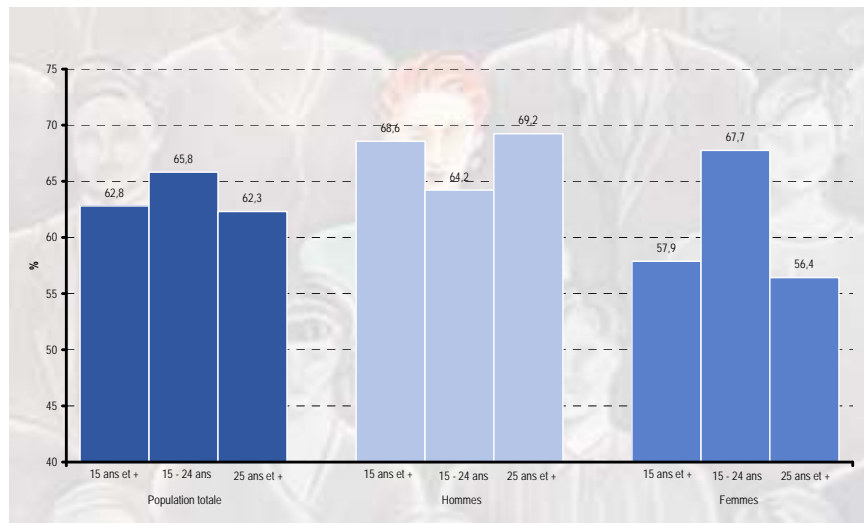
	Population totale			Hommes			Femmes		
	15 ans et plus	15 - 24 ans	25 ans et plus	15 ans et plus	15 - 24 ans	25 ans et plus	15 ans et plus	15 - 24 ans	25 ans et plus
Population totale de 15 ans et plus selon l'activité	62 485	8 395	54 085	28 830	4 080	24 755	33 645	4 310	29 325
Population inactive	23 250	2 855	20 370	9 070	1 450	7 605	14 170	1 390	12 785
Population active	39 245	5 525	33 700	19 765	2 620	17 140	19 470	2 920	16 545
Personnes occupées	36 000	4 680	31 320	18 005	2 160	15 850	17 990	2 505	15 455
Chômeurs	3 235	845	2 370	1 735	450	1 300	1 490	420	1 100

- On compte 62 485 personnes de 15 ans et plus sur le territoire de l'arrondissement en 2006. Parmi celles-ci, 23 250 personnes sont inactives (ex.: étudiant, personnes au foyer, retraités, malades, etc.) alors que 39 245 sont sur le marché du travail.
- Cette population active se compose de 36 000 personnes au travail et 3 235 chômeurs.
- On compte 19 765 hommes et 19 470 femmes au sein de la population active, dont 18 005 hommes et 17 990 femmes au travail.
- Un total de 1 735 hommes et de 1 490 femmes étaient en recherche d'emploi au moment du recensement.
- L'arrondissement compte 5 525 jeunes de 15 à 24 ans sur le marché du travail. Parmi ceux-ci, 4 680 occupent une emploi tandis que 845 sont en chômage.
- Le taux d'emploi indique la proportion des personnes occupées dans l'ensemble de la population de 15 ans et plus. Ce taux atteint 57,6 % au sein de la population active de l'arrondissement. Il est de 62,5 % chez les hommes et de 53,5 % chez les femmes.
- Le taux d'activité mesure pour sa part la proportion que représente la population active dans l'ensemble de la population de 15 ans et plus. Ainsi, ce taux affiche 62,8 % pour l'ensemble de l'arrondissement, alors qu'il est de 68,6 % pour les hommes et de 57,9 % pour les femmes.

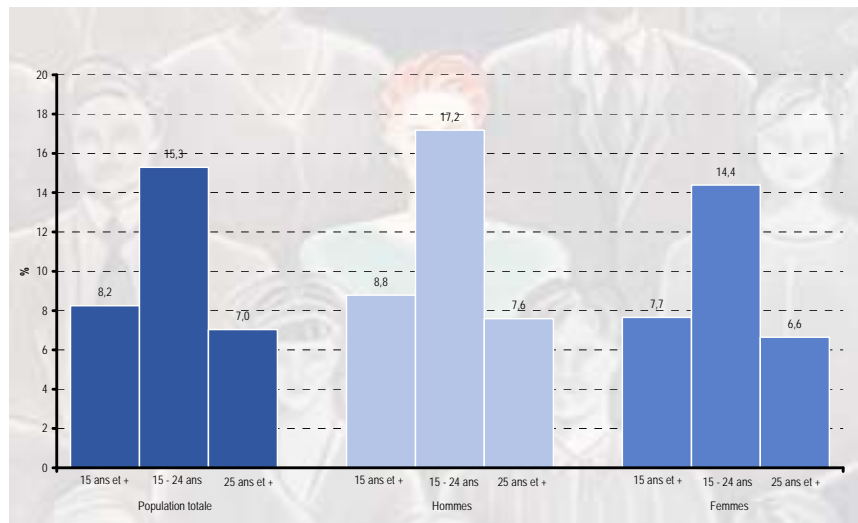
Taux d'emploi



Taux d'activité



Taux de chômage



- Le taux de chômage représente la proportion des personnes en chômage dans l'ensemble de la population active. Il atteint 8,2 % au sein de la population active de l'arrondissement en 2006.
- Une proportion de 8,8 % des hommes et de 7,7 % des femmes étaient en recherche d'emploi lors du recensement.
- Le taux de chômage affiche 15,3 % chez les jeunes de 15 à 24 ans. Il est de 17,2 % chez les jeunes hommes et de 14,4 % chez les jeunes filles.

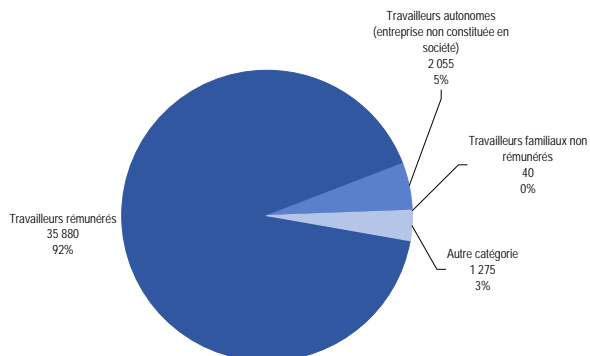
Secteurs d'activité

Population active totale de 15 ans et plus selon l'industrie	Population totale		Hommes		Femmes	
	Population totale	%	Hommes	%	Femmes	%
Industrie - Sans objet	39 240	100,0	19 765	100,0	19 470	100,0
Toutes les industries	37 985	96,8	19 110	96,7	18 865	96,9
11 Agriculture, foresterie, pêche et chasse	110	0,3	70	0,4	25	0,1
21 Extraction minière et extraction de pétrole et de gaz	0	0,0	10	0,1	10	0,1
22 Services publics	150	0,4	125	0,7	30	0,2
23 Construction	1 275	3,4	1 115	5,8	165	0,9
31-33 Fabrication	5 220	13,7	3 380	17,7	1 840	9,8
41 Commerce de gros	2 270	6,0	1 250	6,5	1 015	5,4
44-45 Commerce de détail	4 115	10,8	1 870	9,8	2 230	11,8
48-49 Transport et entreposage	3 085	8,1	2 210	11,6	845	4,5
51 Industrie de l'information et industrie culturelle	1 205	3,2	555	2,9	655	3,5
52 Finance et assurances	2 050	5,4	545	2,9	1 510	8,0
53 Services immobiliers et services de location et de location à bail	655	1,7	405	2,1	255	1,4
54 Services professionnels, scientifiques et techniques	2 590	6,8	1 380	7,2	1 215	6,4
55 Gestion de sociétés et d'entreprises	40	0,1	20	0,1	20	0,1
56 Services administratifs, services de soutien, services de gestion des déchets et services d'assainissement	2 085	5,5	1 180	6,2	890	4,7
61 Services d'enseignement	2 500	6,6	905	4,7	1 600	8,5
62 Soins de santé et assistance sociale	4 280	11,3	875	4,6	3 405	18,0
71 Arts, spectacles et loisirs	550	1,4	295	1,5	245	1,3
72 Hébergement et services de restauration	2 485	6,5	1 375	7,2	1 080	5,7
81 Autres services (sauf les administrations publiques)	1 710	4,5	745	3,9	960	5,1
91 Administrations publiques	1 435	3,8	670	3,5	760	4,0

- Parmi la population active de 15 ans et plus qui habite l'arrondissement, on compte 5 220 personnes (14 % de la population active) qui travaillent dans un établissement faisant partie du secteur de la fabrication, 4 280 personnes (11 %) qui oeuvrent dans un établissement qui offre des soins de santé ou d'assistance sociale, et 4 115 individus (11 %) qui travaillent dans un établissement de commerce de détail.

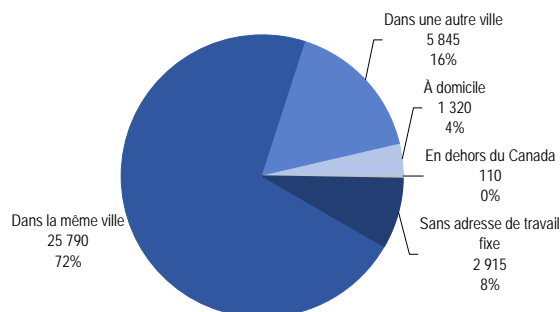
Travail

Catégorie de travailleurs



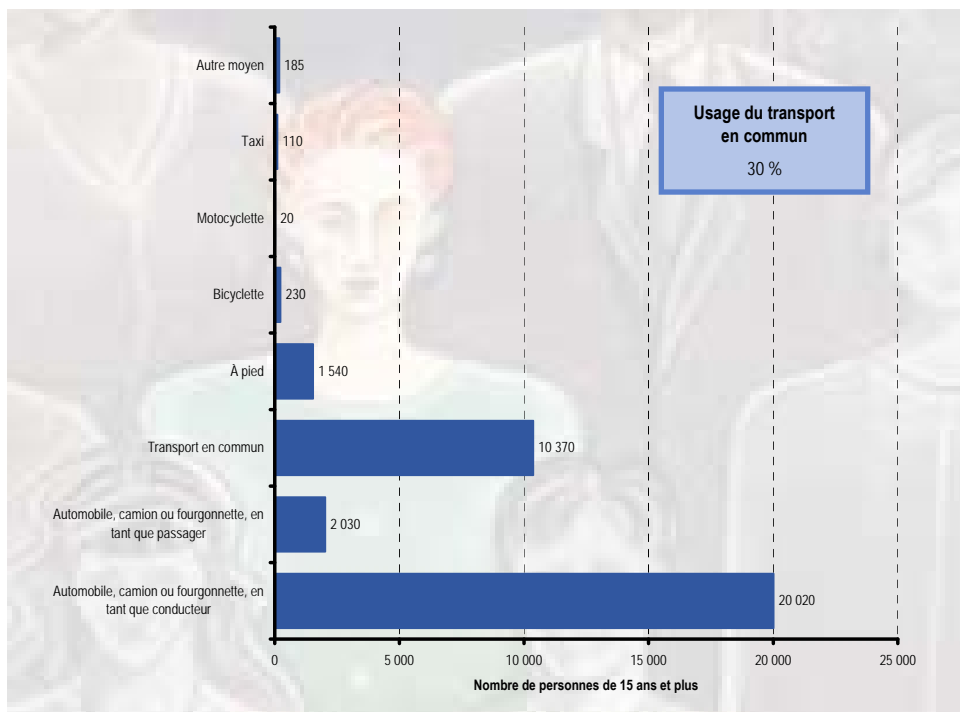
- 35 880 personnes, soit 92 % de la population de 15 ans et plus, font partie de la catégorie des travailleurs rémunérés, alors que 2 055 individus (5 %) sont des travailleurs autonomes (non constitués en société).
- Les travailleurs familiaux non rémunérés sont au nombre de 40 et comptent pour à peine 0,1 % de l'ensemble.

Lieu de travail



- Parmi la population de 15 ans et plus, 25 790 personnes (72 %) travaillent dans la même ville que celle où ils habitent, tandis que 5 845 individus (16 %) se déplacent vers une autre ville pour travailler. Un total de 1 320 personnes (4 %) travaillent à domicile, alors que 2 915 (8 %) n'ont pas d'adresse de travail fixe.

Mode de transport utilisé pour se rendre au travail



- 22 050 personnes, soit près de 64 % de la population de 15 ans et plus utilise l'automobile pour se rendre au travail, soit en tant que conducteur ou en tant que passager.
- Par ailleurs, 30 % des travailleurs font usage du transport en commun, soit l'équivalent de 10 370 personnes.
- 1 540 personnes (5 %) se rendent au travail à pied et 230 (1 %) à vélo.

Professions

	Population totale		Hommes		Femmes	
	totale	%		%		%
Population active totale de 15 ans et plus selon la profession	39 240	100,0	19 780	100,0	19 470	100,0
Profession - Sans objet	1 260	3,2	670	3,4	595	3,1
Toutes les professions	37 970	96,8	19 105	96,6	18 870	96,9
A Gestion	3 220	8,5	1 930	10,1	1 280	6,8
A0 Cadres supérieurs	435	1,1	285	1,5	105	0,6
A1 Directeurs spécialistes	800	2,1	400	2,1	400	2,1
A2 Directeurs de la vente au détail, de la restauration et des services d'hébergement	1 015	2,7	620	3,2	375	2,0
A3 Autres directeurs, n.c.a.	960	2,5	550	2,9	400	2,1
B Affaires, finance et administration	9 270	24,4	2 690	14,1	6 555	34,7
B0 Personnel professionnel en gestion des affaires et en finance	915	2,4	435	2,3	490	2,6
B1 Personnel d'administration des finances et des assurances	260	0,7	65	0,3	155	0,8
B2 Secrétaires	1 195	3,1	35	0,2	1 155	6,1
B3 Personnel administratif et de réglementation	845	2,2	195	1,0	620	3,3
B4 Personnel de supervision du travail de bureau	435	1,1	150	0,8	290	1,5
B5 Personnel de bureau	5 580	14,7	1 795	9,4	3 785	20,1
C Sciences naturelles et appliquées et professions apparentées	2 305	6,1	1 805	9,4	485	2,6
C0 Personnel professionnel des sciences naturelles et appliquées et personnel assimilé	1 195	3,1	935	4,9	240	1,3
C1 Personnel technique relié aux sciences naturelles et appliquées	1 115	2,9	880	4,6	230	1,2
D Secteur de la santé	2 385	6,3	485	2,5	1 870	9,9
D0 Personnel professionnel des soins de santé	250	0,7	130	0,7	115	0,6
D1 Professionnels en sciences infirmières	620	1,6	45	0,2	570	3,0
D2 Personnel technique et personnel assimilé du secteur de la santé	490	1,3	100	0,5	360	1,9
D3 Personnel de soutien des services de santé	965	2,5	175	0,9	790	4,2
E Sciences sociales, enseignement, administration publique et religion	2 825	7,4	955	5,0	1 875	9,9
E0 Juges, avocats, psychologues, travailleurs sociaux, ministres du culte et agents des politiques et des programmes	685	1,8	305	1,6	385	2,0
E1 Enseignants	1 305	3,4	500	2,6	780	4,1
E2 Personnel paraprofessionnel du droit, des services sociaux, de l'enseignement et de la religion, n.c.a.	820	2,2	125	0,7	685	3,6
F Arts, culture, sports et loisirs	890	2,3	490	2,6	410	2,2
F0 Personnel professionnel des arts et de la culture	370	1,0	165	0,9	225	1,2
F1 Personnel technique des arts, de la culture, des sports et des loisirs	495	1,3	310	1,6	165	0,9
G Ventes et services	9 490	25,0	4 475	23,4	5 010	26,6
G0 Personnel de supervision des ventes et des services	250	0,7	110	0,6	135	0,7
G1 Personnel de la vente en gros technique et non technique, de l'assurance et de l'immobilier,	1 060	2,8	620	3,2	440	2,3
G2 Vendeurs et commis-vendeurs	1 685	4,4	610	3,2	1 060	5,6
G3 Caissiers	790	2,1	130	0,7	625	3,3
G4 Chefs et cuisiniers	595	1,6	430	2,3	200	1,1
G5 Personnel des services des aliments et boissons	470	1,2	195	1,0	270	1,4
G6 Personnel des services de protection	530	1,4	470	2,5	90	0,5
G7 Personnel de l'hébergement et des voyages et préposés dans les sports et les loisirs	425	1,1	155	0,8	275	1,5
G8 Personnel de soutien familial et de garderie	520	1,4	50	0,3	450	2,4
G9 Personnel de la vente et des services, n.c.a.	3 120	8,2	1 700	8,9	1 415	7,5
H Métiers, transport et machinerie	4 995	13,2	4 670	24,4	325	1,7
H0 Entrepreneurs et contremaîtres du personnel des métiers et des transports	215	0,6	185	1,0	20	0,1
H1 Personnel des métiers de la construction	450	1,2	450	2,4	0	0,0
H2 Mécaniciens de machines fixes, opérateurs de réseaux électriques et électriciens et monteurs de télécommunications	285	0,8	305	1,6	0	0,0
H3 Machinistes, personnel du formage, profilage et montage du métal	480	1,3	475	2,5	0	0,0
H4 Mécaniciens	665	1,8	645	3,4	20	0,1
H5 Autres métiers, n.c.a.	315	0,8	235	1,2	95	0,5
H6 Conducteurs d'équipement lourd et grutiers et foreurs	80	0,2	60	0,3	0	0,0
H7 Conducteurs de matériel de transport et personnel assimilé, sauf les manoeuvres	1 555	4,1	1 410	7,4	120	0,6
H8 Aides de soutien des métiers, manoeuvres en construction et de transport et personnel assimilé	880	2,3	830	4,3	80	0,4
I Professions propres au secteur primaire	260	0,7	230	1,2	10	0,1
I0 Professions propres à l'agriculture, sauf les manoeuvres	70	0,2	45	0,2	10	0,1
I1 Professions propres à l'exploitation forestière, minière, pétrolière et gazéfière et à la pêche, sauf les manoeuvres	20	0,1	30	0,2	0	0,0
I2 Personnel élémentaire de la production primaire	160	0,4	135	0,7	0	0,0
J Transformation, fabrication et services d'utilité publique	2 320	6,1	1 335	7,0	990	5,2
J0 Surveillants dans la fabrication	125	0,3	100	0,5	45	0,2
J1 Opérateurs de machines dans la fabrication	975	2,6	575	3,0	400	2,1
J2 Monteurs dans la fabrication	575	1,5	385	2,0	210	1,1
J3 Manoeuvres dans la transformation, la fabrication et les services d'utilité publique	565	1,5	260	1,4	305	1,6

- La profession indique le type d'emploi occupé par la population active de 15 ans et plus. Ainsi, 9 490 personnes (25 %) occupent un poste dans le domaine des ventes et services, tandis que 9 270 individus (24 %) ont un emploi relié aux affaires, à la finance ou à l'administration.
- Les emplois dans le secteur des métiers, transport et machinerie regroupent la plus forte proportion d'hommes actifs (24 %), tandis que la plus importante concentration de femmes actives (35 %) est observée dans les emplois reliés aux affaires, à la finance ou à l'administration.

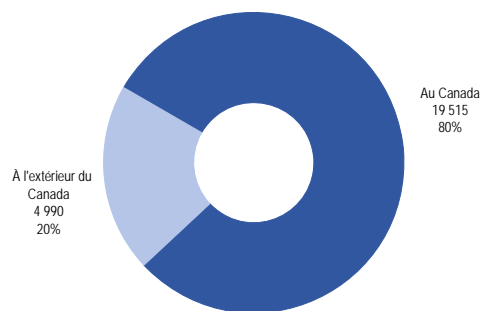
Scolarité

Niveau de scolarité

	Population totale de 15 ans et plus		Population totale de 15 à 24 ans		Population totale de 25 à 64 ans		Population totale de 65 ans et plus	
		%		%		%		%
Population totale de 15 et plus selon le plus haut certificat, diplôme ou grade	62 470	100,0	8 385	100,0	41 285	100,0	12 800	100,0
Aucun certificat, diplôme ou grade	15 060	24,1	2 560	30,5	6 040	14,6	6 460	50,5
Certificat, diplôme ou grade	47 395	75,9	5 835	69,6	35 240	85,4	6 320	49,4
Diplôme d'études secondaires ou l'équivalent	16 490	26,4	2 820	33,6	10 715	26,0	2 955	23,1
Certificat ou diplôme d'apprenti ou d'une école de métiers	8 020	12,8	650	7,8	6 140	14,9	1 230	9,6
Certificat ou diplôme d'un collège, d'un cégep ou d'un autre établissement d'enseignement non universitaire	9 905	15,9	1 675	20,0	7 185	17,4	1 045	8,2
Certificat, diplôme ou grade universitaire	12 915	20,7	660	7,9	11 165	27,0	1 090	8,5
Certificat ou diplôme universitaire inférieur au baccalauréat	3 460	5,5	215	2,6	2 740	6,6	505	3,9
Certificat ou grade universitaire	9 450	15,1	450	5,4	8 435	20,4	565	4,4
Baccalauréat	6 280	10,1	390	4,7	5 595	13,6	295	2,3
Certificat ou diplôme universitaire supérieur au baccalauréat	975	1,6	25	0,3	855	2,1	95	0,7
Diplôme en médecine, en art dentaire, en médecine vétérinaire ou en optométrie	145	0,2	0	0,0	145	0,4	0	0,0
Maîtrise	1 730	2,8	30	0,4	1 580	3,8	120	0,9
Doctorat acquis	295	0,5	0	0,0	265	0,6	30	0,2

- 12 915 personnes, soit 21 % de la population de 15 ans et plus de l'arrondissement, ont fait des études universitaires, tandis que 15 060 individus (24 %) n'ont aucun certificat, diplôme ou grade.
- Parmi la population de 25 à 64 ans ayant entrepris des études postsecondaires, 19 515 personnes, soit 80 %, ont obtenu leur diplôme le plus élevé au Canada. À l'inverse, 4 990 individus (20 %) ont complété leurs études à l'extérieur du Canada.
- 25 % des diplômés de niveau postsecondaire âgés de 25 à 64 ans (6 100 personnes) ont obtenu leur grade dans le secteur du commerce, de la gestion et de l'administration publique.
- Chez les hommes, c'est dans l'architecture et le génie que l'on dénombre la plus importante concentration de diplômés, soit 4 430 personnes ou 38 % de la population masculine.
- La population féminine est pour sa part concentrée dans le commerce, la gestion et l'administration publique : 4 015 femmes y sont dénombrées, soit 32 % de la population féminine.

Lieu d'études postsecondaires des 25 à 64 ans



Population avec titres scolaires du niveau postsecondaire	Population de 25 à 64 ans avec titres scolaires du niveau postsecondaire		Hommes de 25 à 64 ans		Femmes de 25 à 64 ans	
		%		%		%
Population avec titres scolaires du niveau postsecondaire	24 500	100,0	11 755	100,0	12 745	100,0
Éducation	1 420	5,8	360	3,1	1 060	8,3
Arts visuels et d'interprétation, et technologie des communications	965	4,0	440	3,8	525	4,1
Sciences humaines	1 370	5,6	495	4,2	875	6,9
Sciences sociales et de comportements, et droit	2 855	11,7	1 080	9,3	1 775	14,0
Commerce, gestion et administration publique	6 100	25,0	2 085	17,9	4 015	31,6
Sciences physiques et de la vie, et technologies	825	3,4	415	3,6	410	3,2
Mathématiques, informatique et sciences de l'information	1 545	6,3	1 030	8,8	515	4,1
Architecture, génie et services connexes	4 945	20,3	4 430	38,0	515	4,1
Agriculture, ressources naturelles et conservation	130	0,5	90	0,8	40	0,3
Santé, parcs, récréation et conditionnement physique	2 945	12,1	630	5,4	2 315	18,2
Services personnels, de protection et de transport	1 265	5,2	615	5,3	650	5,1
Autres domaines d'études	0	0,0	0	0,0	0	0,0

Revenu personnel

- Au sein de la population de 15 ans et plus qui a un revenu, le revenu total est en moyenne de 28 724 \$ avant impôt et de 24 324 \$ après impôt.
- Le revenu moyen (avant impôt) des femmes, qui atteint 25 534 \$, est de 21 % inférieur à celui des hommes, qui est de 32 433 \$.

Revenu total* avant impôt (2005)

	Population totale		Hommes		Femmes	
	Nombre	%	Nombre	%	Nombre	%
Population de 15 ans et plus ayant un revenu (avant impôt)	59 755	100,0	27 635	100,0	32 140	100,0
Moins de 10 000 \$	11 730	19,6	4 740	17,2	6 945	21,6
10 000 \$ - 19 999 \$	13 600	22,8	5 140	18,6	8 405	26,2
20 000 \$ - 29 999 \$	11 310	18,9	5 110	18,5	6 200	19,3
30 000 \$ - 39 999 \$	9 095	15,2	4 290	15,5	4 785	14,9
40 000 \$ - 49 999 \$	5 435	9,1	2 965	10,7	2 460	7,7
50 000 \$ - 59 999 \$	3 290	5,5	1 880	6,8	1 395	4,4
60 000 \$ et plus	5 265	8,8	3 385	12,2	1 855	5,8
Revenu moyen avant impôt (\$)	28 724	--	32 433	--	25 534	--
Revenu moyen après impôt (\$)	24 324	--	26 658	--	22 316	--

* Le revenu total est composé à la fois du revenu d'emploi, des transferts gouvernementaux et d'autres types de revenus.

Revenu d'emploi (2005)

	Revenu d'emploi 15 ans et plus		
	Total	Hommes	Femmes
Personnes de 15 ans et plus			
Nombre de personnes ayant un revenu d'emploi	40 715	20 200	20 515
Revenu moyen \$	29 504	32 583	26 474
Temps plein			
Nombre de personnes ayant un revenu d'emploi	21 630	11 245	10 375
Revenu moyen \$	40 366	43 108	37 394
Temps partiel			
Nombre de personnes ayant un revenu d'emploi	16 135	7 470	8 640
Revenu moyen \$	19 140	21 738	16 900

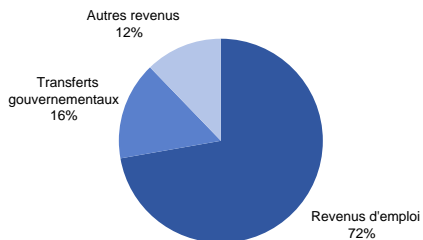
- 40 715 personnes de 15 ans et plus ont un revenu d'emploi. La moyenne de ce revenu est de 29 504 \$.
- Le revenu moyen des personnes qui travaillent à temps plein est de 40 366 \$, tandis qu'il atteint 19 140 \$ pour les individus qui travaillent à temps partiel.
- 57 % des personnes de 15 ans et plus qui ont un revenu d'emploi travaillent à temps plein et 43 % à temps partiel.

Revenu des familles économiques et des ménages privés (2005)

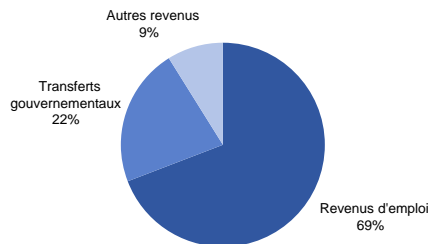
	Familles économiques		Ménages privés	
	Nombre	%	Nombre	%
Population de 15 ans et plus ayant un revenu (avant impôt)	20 735	100,0	33 225	100,0
Moins de 10 000 \$	490	2,4	1 865	5,6
10 000 \$ - 19 999 \$	1 220	5,9	4 275	12,9
20 000 \$ - 29 999 \$	2 250	10,9	4 775	14,4
30 000 \$ - 39 999 \$	2 540	12,2	4 485	13,5
40 000 \$ - 49 999 \$	2 630	12,7	3 960	11,9
50 000 \$ - 59 999 \$	2 345	11,3	3 200	9,6
60 000 \$ - 69 999 \$	2 055	9,9	2 670	8,0
70 000 \$ - 79 999 \$	1 705	8,2	1 920	5,8
80 000 \$ - 89 999 \$	1 360	6,6	1 570	4,7
90 000 \$ - 99 999 \$	1 025	4,9	1 160	3,5
100 000 \$ et plus	3 075	14,8	3 325	10,0
Revenu moyen avant impôt (\$)	63 022	--	51 645	--
Revenu moyen après impôt (\$)	53 687	--	43 723	--

- Les familles économiques (une famille économique est composée d'au moins deux personnes apparentées) peuvent compter sur un revenu moyen avant impôt de 63 022 \$. Une fois l'impôt prélevé, le revenu disponible a diminué à 53 687 \$.
- Les ménages privés (un ménage privé est composé soit d'une ou plusieurs personnes qui occupent un logement) ont pour leur part un revenu moyen avant impôt de 51 645 \$. Après impôt, ce revenu atteint 43 723 \$ en moyenne.

Composition du revenu des familles économiques



Composition du revenu des familles monoparentales



Revenu total des familles monoparentales (2005)

	Familles monoparentales		
	Ensemble	Parent masculin	Parent féminin
Revenu moyen avant impôt (\$)	43 960	58 344	41 334
Revenu moyen après impôt (\$)	38 695	48 162	36 967

- Le revenu moyen d'une famille monoparentale avant impôt était de 43 960 \$ en 2005.
- Une fois l'impôt perçu, elle peut compter sur un revenu de 38 695 \$ en moyenne.



Fréquence du faible revenu (2005)*

	Fréquence du faible revenu en %	
	Avant impôt	Après impôt
Personnes de 15 ans et plus	41,5	33,2
Hommes	37,8	32,3
Femmes	43,8	33,9
Personnes de 65 ans et plus	24,4	14,3
Familles économiques	19,0	13,7
Familles monoparentales	33,5	25,4
Parent masculin	14,3	11,1
Parent féminin	37,1	28,1
Ménages privés	24,2	18,0

* Pourcentage de personnes, familles ou ménages qui consacrent 20 % de plus que la moyenne générale de leur revenu à la nourriture, au logement et à l'habillement.

- Parmi les personnes de 15 ans et plus qui ont un revenu, 41,5 % vivent sous le seuil de faible revenu (avant impôt), soit 37,8 % chez les hommes et 43,8 % chez les femmes. Après impôt, le taux de faible revenu se situe à 33,2 % pour l'ensemble des personnes de 15 ans et plus.
- Le seuil de revenu avant impôt atteint 24,2 % des personnes qui vivent dans un ménage privé. Ce taux est de 18 % après impôt.
- 19 % des familles économiques vivent sous le seuil de faible revenu avant impôt. Après impôt, ce taux diminue à 13,7 %.

Déplacements des personnes (2003)

En direction de LaSalle

	Motif du déplacement (en nombre de personnes en déplacement)			
	Travail (pointe du matin)	Études	Magasinage	Loisirs
Déplacements internes	3 530	9 288	11 321	3 912
En provenance de				
Montréal	4 219	2 960	8 822	2 184
Ahuntsic-Cartierville	39	72	20	39
Anjou	45	49	34	0
Côte-des-Neiges-Notre-Dame-de-Grâce	465	212	823	98
Lachine	837	637	1 797	611
L'Île-Bizard-Sainte-Geneviève	58	30	0	28
Mercier-Hochelaga-Maisonneuve	227	23	169	23
Montréal-Nord	62	41	0	0
Outremont	0	14	18	0
Pierrefonds-Roxboro	210	103	47	0
Plateau Mont-Royal	90	0	23	55
Rivière-des-Prairies-Pointe-aux-Trembles	108	47	0	0
Rosemont-La Petite-Patrie	188	23	0	33
Saint-Laurent	104	0	32	0
Saint-Léonard	122	28	0	0
Sud-Ouest	598	712	3 304	634
Verdun	608	858	2 241	472
Ville-Marie	187	0	267	86
Villeray-Saint-Michel-Parc-Extension	272	111	47	106
Villes liées	637	252	553	207
Baie-D'Urfé	9	0	0	0
Beaconsfield	32	0	0	17
Côte-Saint-Luc	134	42	277	38
Dollard-Des Ormeaux	125	77	0	0
Dorval	107	41	0	12
Hampstead	0	0	160	0
Kirkland	51	19	15	87
Montréal-Est	0	0	0	0
Montréal-Ouest	24	0	26	33
Mont-Royal	36	0	0	0
Pointe-Claire	15	73	16	20
Sainte-Anne-de-Bellevue	19	0	0	0
Senneville	0	0	0	0
Westmount	85	0	58	0
Laval	433	80	0	97
Longueuil	766	226	83	45
Couronne nord	397	181	68	95
Couronne sud	1 810	1 089	835	324
Total	11 793	14 075	21 684	6 863

Source: Fichier de déplacements des personnes dans la région de Montréal, Enquête Origine-Destination 2003, version 03,b période automne.

Traitement: Division des affaires économiques et institutionnelles, Ville de Montréal.

Les déplacements pour le travail

- Un total de 11 793 personnes se déplacent en direction de LaSalle pour le travail, à l'heure de pointe du matin, dont 3 530 résidents de l'arrondissement (30 %) qui travaillent à l'intérieur même du territoire. Quelques 4 219 personnes (36 %) proviennent d'un autre arrondissement de la ville de Montréal, alors que 637 personnes (5 %) habitent l'une des villes liées. 3 406 individus (29 %) font également la navette depuis l'extérieur de l'île de Montréal.

Les déplacements pour les études

- 14 075 personnes se déplacent vers l'arrondissement pour les études. Elles se répartissent comme suit : 9 288 personnes (66 %) qui habitent déjà l'arrondissement, 2 960 personnes (21 %) qui proviennent d'un autre arrondissement de la ville de Montréal, 252 personnes (2 %) qui résident dans l'une des villes liées et 1 575 personnes (11 %) qui proviennent de l'extérieur de l'agglomération.

Les déplacements pour le magasinage

- On dénombre quotidiennement 21 684 personnes qui vont magasiner dans l'arrondissement. Parmi celles-ci, 11 321 personnes (52 %) résident déjà dans l'arrondissement et 8 822 personnes (41 %) proviennent d'un autre arrondissement de la ville de Montréal. 553 personnes (3 %) habitent l'une des villes liées, alors que 987 individus (5 %) viennent de l'extérieur de l'agglomération.

Les déplacements pour les loisirs

- Un total de 6 863 personnes se déplacent quotidiennement vers l'arrondissement pour les loisirs. Parmi celles-ci, 3 912 (57 %) personnes sont originaires de l'arrondissement et 2 184 personnes (32 %) habitent un autre arrondissement de la ville de Montréal. Les villes liées sont à l'origine de 207 déplacements (3 %), tandis que 561 déplacements (8 %) sont générés par des personnes qui proviennent soit des couronnes nord ou sud, de Laval ou de Longueuil.

En provenance de LaSalle

	Motif du déplacement (en nombre de personnes en déplacement)			
	Travail (pointe du matin)	Études	Magasinage	Loisirs
Déplacements internes	3 530	9 288	11 321	3 912
En direction de				
Montréal	11 901	4 295	1 915	2 330
Ahuntsic-Cartierville	482	82	0	114
Anjou	185	0	0	0
Côte-des-Neiges-Notre-Dame-de-Grâce	1 029	877	220	311
Lachine	488	306	140	114
L'Île-Bizard-Sainte-Geneviève	0	0	0	30
Mercier-Hochelaga-Maisonneuve	240	244	101	126
Montréal-Nord	93	0	0	0
Outremont	0	38	0	36
Pierrefonds-Roxboro	87	51	0	0
Plateau Mont-Royal	371	56	167	60
Rivière-des-Prairies-Pointe-aux-Trembles	77	0	71	0
Rosemont-La Petite-Patrie	379	53	37	94
Saint-Laurent	1 439	152	65	69
Saint-Léonard	158	0	0	132
Sud-Ouest	734	154	382	222
Verdun	749	501	127	362
Ville-Marie	5 244	1 754	547	661
Villeray-Saint-Michel-Parc-Extension	147	27	59	0
Villes liées	2 199	521	501	163
Baie-D'Urfé	56	0	0	0
Beaconsfield	27	37	0	0
Côte-Saint-Luc	0	0	0	0
Dollard-Des Ormeaux	60	0	93	23
Dorval	586	0	26	0
Hampstead	29	0	0	0
Kirkland	154	0	32	0
Montréal-Est	26	0	0	0
Montréal-Ouest	83	39	0	0
Mont-Royal	108	56	157	0
Pointe-Claire	575	0	193	107
Sainte-Anne-de-Bellevue	27	38	0	0
Senneville	136	0	0	0
Westmount	334	351	0	32
Laval	670	0	56	182
Longueuil	453	78	177	89
Couronne nord	274	0	0	77
Couronne sud	449	87	78	205
Total	19 476	14 270	14 048	6 959

Source: Fichier de déplacements des personnes dans la région de Montréal, Enquête Origine-Destination 2003, version 03,b période automne.

Traitement: Division des affaires économiques et institutionnelles, Ville de Montréal.

Les déplacements pour le travail

- 19 476 résidents de LaSalle se déplacent quotidiennement pour le travail, entre 6 heures et 9 heures le matin. Parmi ceux-ci, 3 530 individus (18 %) travaillent au sein même de l'arrondissement, tandis que 11 901 (61 %) se déplacent vers un autre arrondissement de la ville de Montréal. 2 199 personnes (11 %) ont comme destination une ville liée, alors que 1 846 autres (9 %) vont travailler à l'extérieur de l'île de Montréal.

Les déplacements pour les études

- 14 270 résidents de LaSalle se déplacent quotidiennement pour les études, dont 9 288 (65 %) qui fréquentent une institution scolaire du territoire. 4 295 personnes (30 %) se déplacent vers un autre arrondissement de la ville de Montréal et 521 autres (4 %) vers les villes liées. Un total de 165 personnes (1 %) vont étudier à l'extérieur de l'agglomération de Montréal.

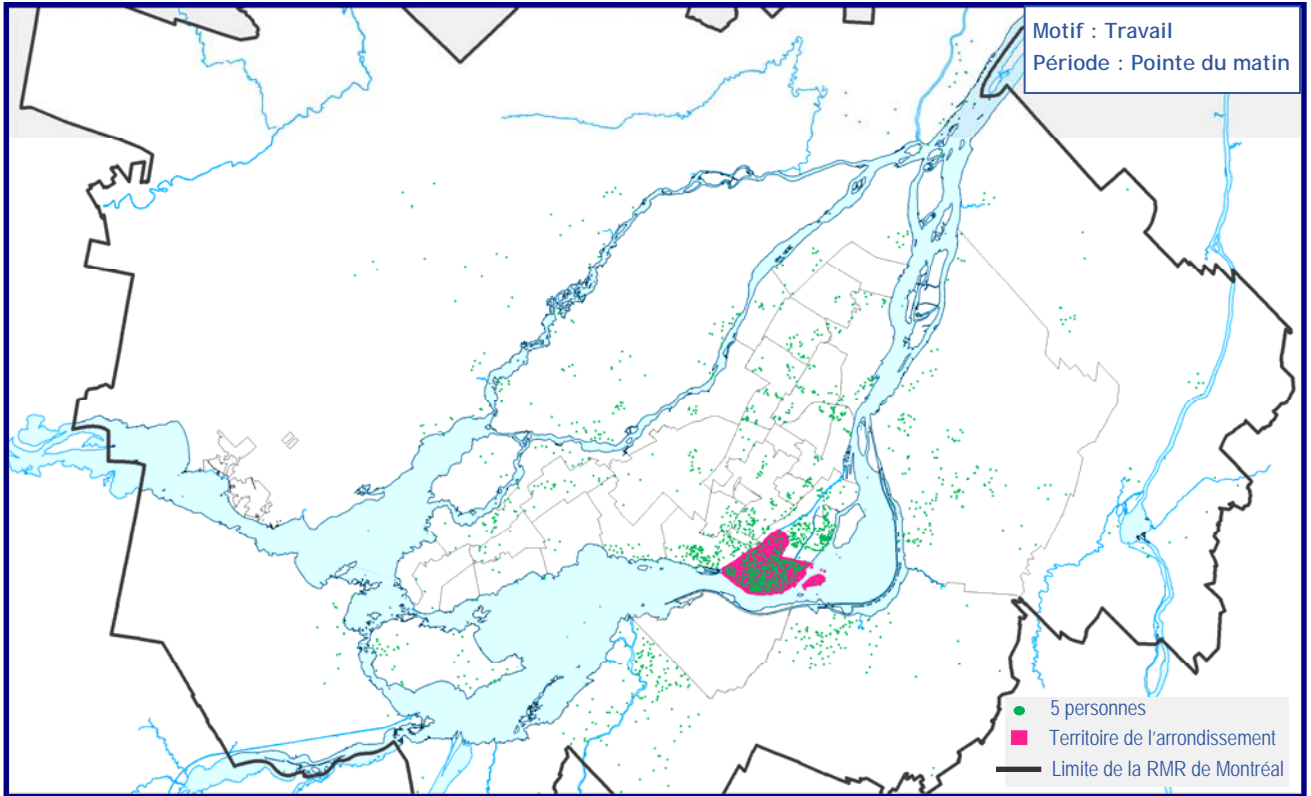
Les déplacements pour le magasinage

- Sur les 14 048 résidents de LaSalle qui effectuent un déplacement pour le magasinage de façon quotidienne, 11 321 (81 %) font leurs achats sur le territoire même de l'arrondissement, alors que 1 915 individus (14 %) se rendent dans un autre arrondissement de la ville de Montréal. Les villes liées constituent la destination de 501 personnes (4 %), tandis que 311 autres (2 %) se déplacent hors de l'île de Montréal.

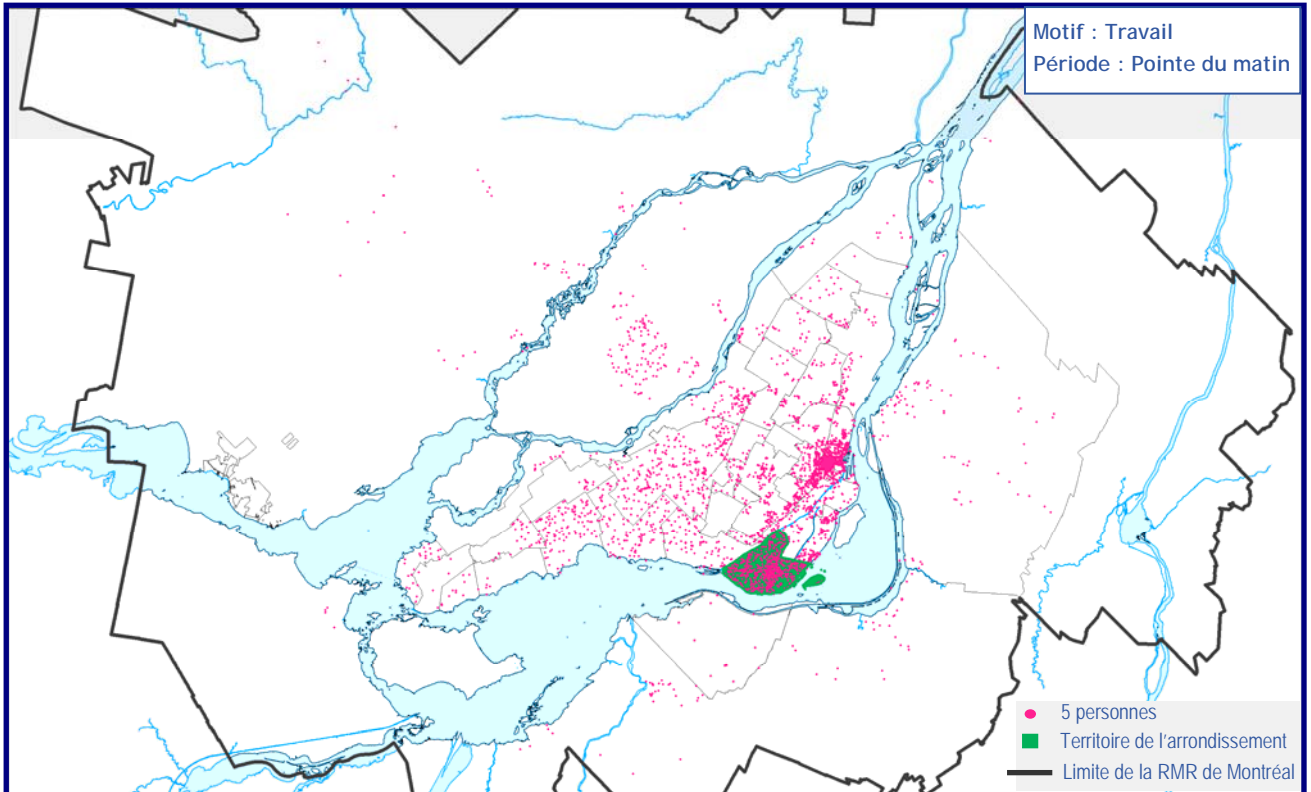
Les déplacements pour les loisirs

- 6 959 résidents de LaSalle se déplacent quotidiennement pour pratiquer des loisirs. 3 912 (56 %) d'entre eux se divertissent au sein même de l'arrondissement, tandis que 2 330 (33 %) fréquentent un autre arrondissement de la ville de Montréal et 163 (2 %), les villes liées. 553 personnes (8 %) se déplacent hors de l'île de Montréal.

Déplacements en direction de LaSalle



Déplacements en provenance de LaSalle



Source : Fichier de déplacements des personnes dans la région de Montréal - Enquête Origine-Destination 2003, version 03.b période automne

Traitement : Division des affaires économiques et institutionnelles - Ville de Montréal

Quelques définitions

- **Âge à l'immigration** : Âge du recensé lorsqu'il a obtenu pour la première fois le statut d'immigrant reçu.
- **Agglomération de Montréal** : L'agglomération de Montréal est composée de la ville de Montréal et des quinze villes reconstituées.
- **Catégorie de travailleurs** : Les trois principales catégories de travailleurs sont :
 - Travailleurs rémunérés : personnes qui ont travaillé principalement pour un salaire, pour un traitement, à commission, pour des pourboires, à la pièce ou contre rémunération « en nature » (paiements sous forme de biens ou de services, plutôt qu'en espèces);
 - Travailleurs autonomes : personnes qui ont travaillé surtout à leur compte, avec ou sans aide rémunérée dans une entreprise, une ferme ou à exercer une profession, seules ou avec des associés;
 - Travailleurs familiaux non rémunérés : personnes qui ont travaillé sans rémunération à exercer une profession ou dans une entreprise ou une ferme familiale appartenant à un parent du même ménage ou exploitée par celui-ci; le travail familial non rémunéré ne comprend pas les travaux ménagers non rémunérés, les soins aux enfants non rémunérés, les soins ou l'aide aux personnes âgées non rémunérés, ni le travail bénévole.
- **Connaissance des langues officielles** : Indique si le recensé peut soutenir une conversation en français seulement, en anglais seulement, en français et en anglais, ou dans aucune des deux langues officielles du Canada.
- **Couples en union libre** : Par union libre, on entend des personnes qui vivent ensemble en tant que couple sans être légalement mariées l'une à l'autre. Ces personnes peuvent être de sexe opposé ou de même sexe.
- **Densité de population** : La densité de la population est le nombre de personnes au kilomètre carré.
- **État du logement** : L'*entretien régulier* correspond à des travaux comme la peinture, le nettoyage du système de chauffage, etc. Des *réparations mineures* sont nécessaires dans les cas suivants : carreaux de plancher détachés ou manquants, briques descellées, bardeaux arrachés, marches, rampes ou revêtement extérieur défectueux, etc. Il faut effectuer des *réparations majeures* lorsque la plomberie ou l'installation électrique est défectueuse, que la charpente des murs, des planchers ou des plafonds doit être réparée, etc.
- **Famille** : Groupe de deux personnes ou plus qui vivent dans le même logement et qui sont apparentées par le sang, par alliance, par union libre ou par adoption.
- **Famille avec enfants** : Les « enfants » dans une famille incluent à la fois les enfants vivant avec un ou deux parents et les petits-enfants vivant dans le ménage d'au moins un de leurs grands-parents, en l'absence des parents.
- **Fréquence du faible revenu** : Pourcentage de personnes, familles ou ménages qui consacrent 20 % de plus que la moyenne générale de leur revenu à la nourriture, au logement et à l'habillement.
- **Immigrant reçu** : Un immigrant reçu (résident permanent) est une personne à qui les autorités de l'immigration ont accordé le droit de résider au Canada en permanence.
- **Langue de travail** : la langue le plus souvent utilisée au travail par le recensé au moment du recensement.
- **Langue parlée le plus souvent à la maison** : La question sur la langue parlée le plus souvent à la maison comprend deux parties, soit : a) la langue parlée le plus souvent à la maison et b) la langue parlée de façon régulière à la maison. Ce profil 2006 présente les réponses à la question a) soit la langue parlée le plus souvent à la maison. Ces données ne sont pas comparables avec celles présentées dans les profils préparés par la Ville de Montréal en 2001 alors qu'on y présentait la somme des deux réponses, soit a) et b).
- **Ménage privé** : Une personne ou un groupe de personnes (autres que des résidents temporaires ou étrangers) qui occupent un logement privé et n'ayant pas de domicile habituel ailleurs au Canada.
- **Minorités visibles** : Groupe de minorités visibles auquel le recensé appartient. Selon la Loi sur l'équité en matière d'emploi, font partie des minorités visibles « les personnes, autres que les Autochtones, qui ne sont pas de race blanche ou qui n'ont pas la peau blanche ». Le groupe des Sud-Asiatiques comprend par exemple les Indiens de l'Inde, les Pakistanais, les Sri-Lankais, etc. Par Asiatiques du Sud-Est l'on entend les Vietnamiens, Cambodgiens, Malaisiens, Laotiens, etc., alors que les Asiatiques occidentaux incluent les Iraniens, Afghans, etc.
- **Mobilité** : Indique si la personne recensée occupait le même domicile le 16 mai 2006 (jour du recensement) que celui qu'elle occupait un an plus tôt (le 16 mai 2005). Les « personnes ayant déménagé » sont classées selon qu'elles ont déménagé à l'intérieur de la même ville (les non-migrants), selon qu'elles ont déménagé dans une autre ville (les migrants internes) ou selon qu'elles sont venues de l'étranger pour habiter au Canada (les migrants externes).
- **Période de construction du logement** : Période au cours de laquelle l'immeuble ou le logement a été construit. Il s'agit de la période où la construction initiale a été achevée et non celle où des travaux ultérieurs de rénovation, d'ajout ou de transformation ont été faits. Les répondants devaient indiquer, à leur connaissance, la période de construction.
- **Période d'immigration** : Par année d'immigration, on entend l'année au cours de laquelle la personne a obtenu le statut d'immigrant reçu pour la première fois.
- **Personnes inactives** : Personnes qui, pendant la semaine (du dimanche au samedi) ayant précédé le jour du recensement (le 16 mai 2006), n'étaient ni occupées ni en chômage. Les inactifs comprennent les étudiants, les personnes au foyer, les retraités, les travailleurs saisonniers en période de relâche qui ne cherchaient pas un travail et les personnes qui ne pouvaient travailler en raison d'une maladie chronique ou d'une incapacité à long terme.
- **Personnes occupées** : Personnes qui, au cours de la semaine (du dimanche au samedi) ayant précédé le jour du recensement (le 16 mai 2006) : avaient fait un travail quelconque à un emploi salarié ou à leur compte ou sans rémunération dans une ferme ou une entreprise familiale ou dans l'exercice d'une profession; étaient absentes de leur travail ou de l'entreprise, avec ou sans rémunération, toute la semaine à cause de vacances, d'une maladie, d'un conflit de travail à leur lieu de travail, ou encore pour d'autres raisons.
- **Population active** : Personnes qui étaient soit occupées, soit en chômage pendant la semaine (du dimanche au samedi) ayant précédé le jour du recensement (le 16 mai 2006).
- **Profession** : Nature du métier des personnes âgées de 15 ans et plus. La profession est déterminée selon le type d'emploi occupé et la description des tâches faites par la personne recensée. Les données de 2006 sur la profession sont classées selon la Classification nationale des professions de 2006.
- **Secteur d'activité (industrie)** : Nature générale de l'activité de l'établissement où travaille la personne. Les données sur l'industrie sont produites en fonction du SCIAN de 2002.
- **Statut des générations** : Le statut des générations comporte trois catégories de réponses. La 1^{ère} génération est constituée de personnes nées à l'extérieur du Canada (comprend les résidents non permanents). La 2^e génération comprend les personnes nées au Canada dont au moins un des parents est né à l'extérieur du Canada. La 3^e génération ou plus inclut pour sa part les personnes nées au Canada dont les deux parents sont nés au Canada (les grands-parents de ces personnes peuvent être nés au Canada ou à l'extérieur du Canada).
- **Superficie des terres** : La superficie des terres correspond à la surface en kilomètres carrés des parties des terres des régions géographiques normalisées. Les données sur les superficies des terres ne sont pas officielles et servent uniquement à calculer la densité de la population.
- **Taux d'activité** : Pourcentage de la population active pendant la semaine (du dimanche au samedi) ayant précédé le jour du recensement (le 16 mai 2006) par rapport aux personnes âgées de 15 ans et plus.
- **Taux d'emploi** : Pourcentage de la population occupée au cours de la semaine (du dimanche au samedi) ayant précédé le jour du recensement (le 16 mai 2006), par rapport au pourcentage de la population âgée de 15 ans et plus.
- **Taux de chômage** : Pourcentage de la population en chômage par rapport à la population active pendant la semaine (du dimanche au samedi) ayant précédé le jour du recensement (le 16 mai 2006).

Références

- **AGENCE MÉTROPOLITAINE DE TRANSPORT**, *Fichier de déplacements des personnes dans la région de Montréal - Enquête Origine-Destination 2003*, version 03.b, période automne.
- **INSTITUT DE LA STATISTIQUE DU QUÉBEC**, *Naissances, décès et mariages des municipalités*, Québec, 2007, http://www.stat.gouv.qc.ca/donstat/societe/demographie/dons_regnl/regional/209_2007ak.htm (consulté le 4 juin 2008).
- **STATISTIQUE CANADA**, Ottawa, *Recensements de la population 2006, 2001, 1996, 1991, 1986, 1981, 1976, 1971, 1966*.
- **STATISTIQUE CANADA**, Ottawa, *Dictionnaire du recensement 2006*, <http://www12.statcan.ca/francais/census06/reference/dictionary/index.cfm> (consulté le 8 juillet 2008).

Note : Certains totaux pourraient ne pas atteindre 100 % à cause de l'arrondissement statistique des valeurs. La méthode utilisée pour l'extraction des données (par compilation de secteurs de recensement) peut entraîner une sous-évaluation ou une surévaluation de la population.

Document disponible sur Internet : www.ville.montreal.qc.ca/montrealenstatistiques

Division des affaires économiques et institutionnelles
 Direction du développement économique et urbain
 Service de la mise en valeur du territoire et du patrimoine

