

# INDICATEURS CLÉS DE L'ÉCONOMIE

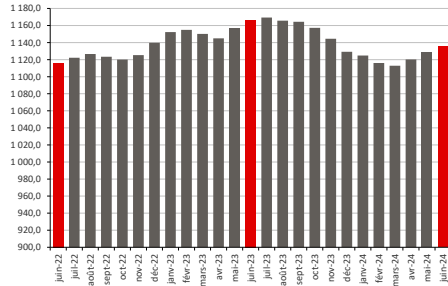
## 2 AOÛT 2024

Une publication de la Division de l'intelligence économique  
Service du développement économique • Ville de Montréal

### EMPLOI TOTAL

#### PERSONNES EN EMPLOI

En nombre (000), (données désaisonnalisées)



Source : Institut de la statistique du Québec • Statistique Canada.

Juin 2024 - Agglomération de Montréal  
**1 135 300 personnes en emploi**

↑ var. mai 2024  
**+ 0,6 %**

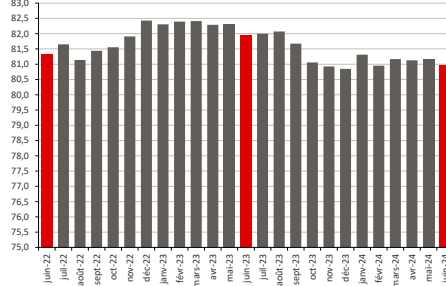
↓ var. juin 2023  
**- 2,7 %**

On dénombrait 1 135 300 personnes en emploi sur le territoire de l'agglomération de Montréal en juin 2024, en hausse de 0,6 % (+ 7 000 postes) par rapport au mois précédent. Il s'agit, toutefois, d'une baisse de 2,7 % (- 31 100 postes) par rapport à ce qui avait été enregistré un an auparavant, soit en juin 2023.

### EMPLOI À TEMPS PLEIN

#### PART DE L'EMPLOI À TEMPS PLEIN

En %, (données désaisonnalisées)



Source : Institut de la statistique du Québec • Statistique Canada.

Juin 2024 - Agglomération de Montréal  
**81,0 % part de l'emploi à temps plein**

↓ var. mai 2024  
**- 0,2 point de %**

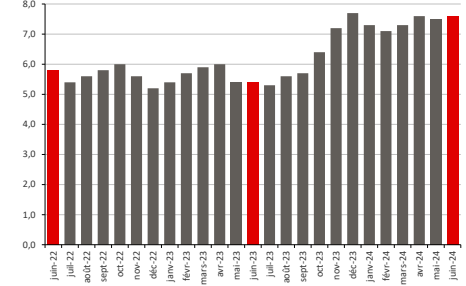
↓ var. juin 2023  
**- 1,0 point de %**

La part des postes à temps plein dans l'ensemble des emplois recensés dans l'agglomération de Montréal s'élevait à 81,0 % en juin 2024, en baisse de 0,2 point de pourcentage par rapport au mois précédent. Il s'agit, par ailleurs, d'une baisse de 1,0 point de pourcentage par rapport à ce qui avait été enregistré un an auparavant, soit en juin 2023.

### CHÔMAGE

#### TAUX DE CHÔMAGE

En %, (données désaisonnalisées)



Source : Institut de la statistique du Québec • Statistique Canada.

Juin 2024 - Agglomération de Montréal  
**7,6 % taux de chômage**

↑ var. mai 2024  
**+ 0,1 point de %**

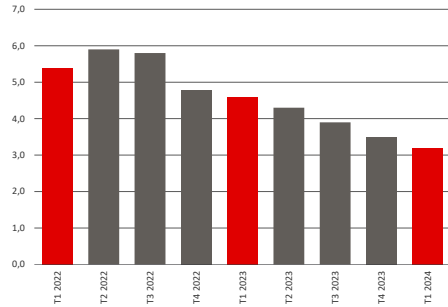
↑ var. juin 2023  
**+ 2,2 points de %**

Le taux de chômage a augmenté de 0,1 point de pourcentage entre les mois de mai et de juin 2024 dans l'agglomération de Montréal pour s'établir à 7,6 %. À noter qu'à pareille date, l'an dernier, le taux de chômage des Montréalais de 15 ans et plus s'élevait à 5,4 %.

### POSTES VACANTS

#### TAUX DE POSTES VACANTS

En % (données désaisonnalisées)



Source : Statistique Canada, Tableau 14-10-0325-01.

1<sup>er</sup> trimestre 2024 - Agglomération de Montréal  
**3,2 % taux de postes vacants**

↓ var. T4 2023  
**- 0,3 point**

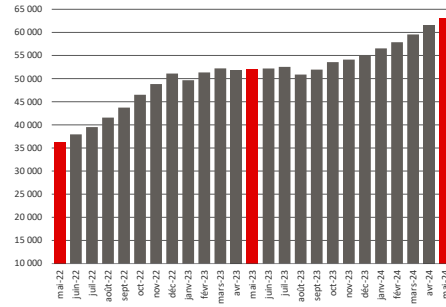
↓ var. T1 2023  
**- 1,4 point**

Statistique Canada évalue à 3,2 % le taux de postes vacants au 1<sup>er</sup> trimestre de 2024 dans les entreprises de l'île de Montréal, soit une baisse de 0,3 point de pourcentage par rapport au trimestre précédent. L'enquête estime que 41 120 postes étaient à combler sur le territoire de la région économique de Montréal au 1<sup>er</sup> trimestre de 2024, soit 20 350 postes de moins que ce qui avait été enregistré au 1<sup>er</sup> trimestre de 2023.

### AIDE SOCIALE

#### ADULTES, SANS CONTRAINTES À L'EMPLOI

En nombre



Source : Ministère du Travail et de la Solidarité sociale.

Mai 2024 - Agglomération de Montréal  
**63 079 bénéficiaires**

↑ var. avril 2024  
**+ 2,6 %**

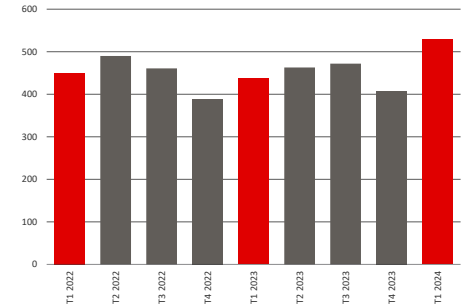
↑ var. mai 2023  
**+ 21,3 %**

Selon le dernier relevé du ministère de l'Emploi et de la Solidarité sociale, 63 079 adultes montréalais, aptes à l'emploi, ont reçu des prestations d'assistance sociale en mai dernier, en hausse de 2,6 % par rapport au mois précédent. Il s'agit, par ailleurs, d'une hausse de 21,3 % comparativement à ce qui avait été enregistré à pareille date l'an dernier, soit en mai 2023.

### FAILLITES PERSONNELLES

#### FAILLITES

En nombre de consommateurs



Source : Bureau du surintendant des faillites Canada.

1<sup>er</sup> trimestre 2024 - Agglomération de Montréal  
**529 faillites de consommateurs**

↑ var. T4 2023  
**+ 30,0 %**

↑ var. T1 2023  
**+ 21,1 %**

Selon les données du Bureau du surintendant des faillites, 529 faillites personnelles ont été enregistrées dans l'agglomération de Montréal au 1<sup>er</sup> trimestre de 2024, soit 30,0 % de plus (+ 92 faillites) que ce qui avait été enregistré au trimestre précédent. Il s'agit, par ailleurs, d'une hausse de 21,1 % par rapport aux 437 dossiers de faillites répertoriés à la même période l'an dernier.

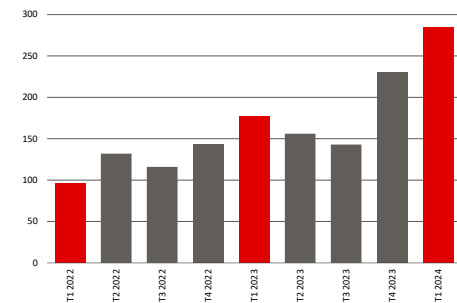
# INDICATEURS CLÉS DE L'ÉCONOMIE

## 2 AOÛT 2024

### FAILLITES D'ENTREPRISES

#### FAILLITES

En nombre d'entreprises



Source : Bureau du surintendant des faillites Canada.

1<sup>er</sup> trimestre 2024 - Agglomération de Montréal  
**284 faillites d'entreprises**

↑ var. T4 2023  
**+ 23,5 %**

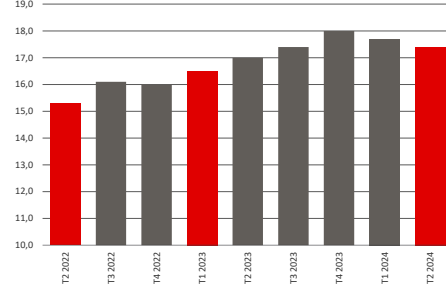
↑ var. T1 2023  
**+ 60,5 %**

Le Bureau du surintendant des faillites a dénombré 284 faillites d'entreprises sur le territoire de l'agglomération de Montréal au 1<sup>er</sup> trimestre de 2024, soit 23,5 % de plus (+ 54 faillites) que ce qui avait été enregistré au trimestre précédent. Il s'agit, par ailleurs, d'une hausse de 60,5 % par rapport aux 177 faillites d'entreprises répertoriées à la même période l'an dernier.

### ESPACES À BUREAUX

#### TAUX D'INOCCUPATION DES ESPACES

En %



Source : CBRE.

2<sup>ème</sup> trimestre 2024 - Quartier central des affaires  
**17,4 % taux d'inoccupation**

↓ var. T1 2024  
**- 0,3 point de %**

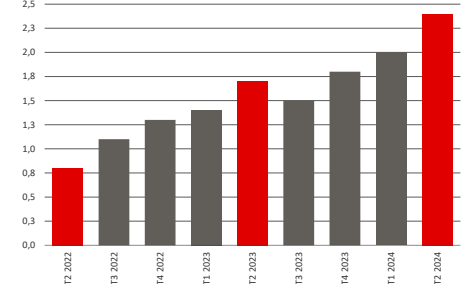
↑ var. T2 2023  
**+ 0,4 point de %**

Le taux d'inoccupation des espaces à bureaux du Quartier central des affaires de Montréal a diminué de 0,3 point de pourcentage entre le 1<sup>er</sup> trimestre et le 2<sup>ème</sup> trimestre de 2024, selon CBRE, passant de 17,7 % à 17,4 %. Il s'agit, toutefois, d'une hausse de 0,3 point de pourcentage par rapport au taux de 17,0 % enregistré au 2<sup>ème</sup> trimestre 2023.

### ESPACES INDUSTRIELS

#### TAUX D'INOCCUPATION DES ESPACES

En %



Source : CBRE.

2<sup>ème</sup> trimestre 2024 - Couronne centrale  
**2,4 % taux d'inoccupation**

↑ var. T1 2024  
**+ 0,4 point de %**

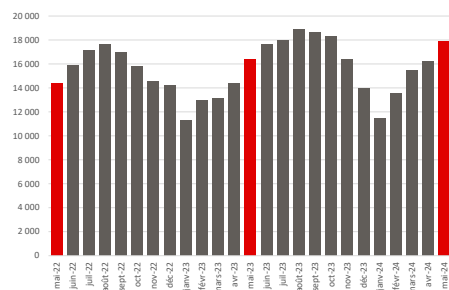
↑ var. T2 2023  
**+ 0,7 point de %**

Le taux d'inoccupation des espaces industriels dans la couronne centrale de l'île de Montréal a légèrement augmenté entre le 1<sup>er</sup> trimestre et le 2<sup>ème</sup> trimestre de 2024, selon CBRE, et s'établit à 2,4 %. Il s'agit, par ailleurs, d'une hausse de 0,7 point de pourcentage par rapport au taux de 1,7 % enregistré au 2<sup>ème</sup> trimestre 2023.

### TOURISME

#### UNITÉS D'HÉBERGEMENT OCCUPÉES

En nombre d'unités



Source : Tourisme Québec.

Mai 2024 - Agglomération de Montréal  
**17 925 unités occupées**

↑ var. avril 2024  
**+ 10,3 %**

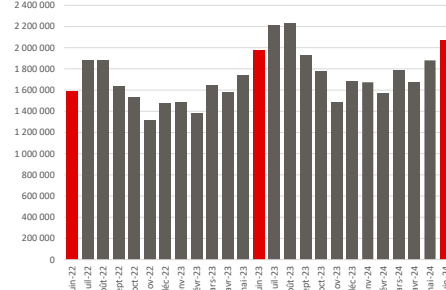
↑ var. mai 2023  
**+ 12,8 %**

Selon les données publiées par Tourisme Québec, on dénombrait 17 925 unités d'hébergement occupées dans les établissements hôteliers de l'île de Montréal en mai 2024, en hausse de 10,3 % par rapport au mois précédent. Il s'agit, par ailleurs, d'une hausse de 9,3 % par rapport à mai 2023. À noter qu'au cours du mois de mai 2024, le taux d'occupation dans les établissements hôteliers de Montréal s'élevait à 77,3 %.

### TRAFIC AÉROPORTUAIRE

#### PASSAGERS EMBARQUÉS/DÉBARQUÉS ADM

En nombre



Source : Aéroports de Montréal.

Juin 2024 - Agglomération de Montréal  
**2 068 209 passagers**

↑ var. mai 2024  
**+ 10,0 %**

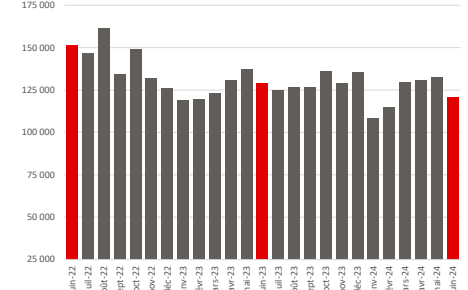
↑ var. juin 2023  
**+ 4,7 %**

Au total, 2 068 209 passagers ont transité par les installations aéroportuaires montréalaises en juin dernier, en hausse de 10,0 % par rapport au mois précédent. Au cours de cette période, le nombre de voyageurs a augmenté de 13,7 % sur les vols internationaux, de 8,7 % sur les liaisons effectuées à l'intérieur du Canada et de 5,0 % sur les vols transfrontaliers.

### TRAFIC PORTUAIRE

#### TRAFIC MENSUEL DE CONTENEURS EVP

En nombre



Source : Port de Montréal.

Juin 2024 - Agglomération de Montréal  
**120 959 conteneurs équivalents 20 pieds**

↓ var. mai 2024  
**- 8,6 %**

↓ var. juin 2023  
**- 6,5 %**

Au total, 120 959 conteneurs EVP ont été enregistrés au Port de Montréal en juin 2024, soit une baisse de 8,6 % par rapport au mois précédent. Il s'agit, par ailleurs, d'une baisse de 6,5 % par rapport à ce qui avait été enregistré à la même période l'année dernière, soit en juin 2023.

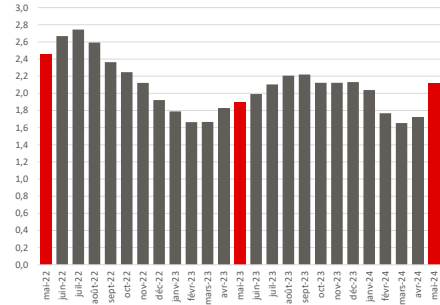
# INDICATEURS CLÉS DE L'ÉCONOMIE

## 2 AOÛT 2024

### CONSTRUCTION

#### INVESTISSEMENTS EN CONSTRUCTION

En milliards de dollars, (données non désaisonnalisées)



Source : Statistique Canada. Tableau 34-10-0175-01.

Mai 2024 - RMR de Montréal  
**2,1 G\$ investis**

↑ var. avril 2024  
**+ 23,5 %**

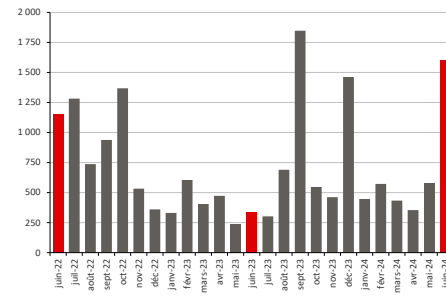
↑ var. mai 2023  
**+ 11,6 %**

Les investissements en construction de bâtiments dans la région métropolitaine de Montréal ont augmenté de 23,5 % en un mois pour s'établir à 2,1 G\$ en mai 2024. Au cours de cette période, les investissements en construction ont augmenté de 40,1 % dans le secteur résidentiel, mais ont diminué de 0,8 % dans le secteur non résidentiel.

### MISES EN CHANTIER

#### MISES EN CHANTIER RÉSIDENNELLES

En nombre d'unités



Source : Société canadienne d'hypothèques et de logement (SCHL)

Juin 2024 - Agglomération de Montréal  
**1 601 unités mises en chantier**

↑ var. mai 2024  
**+ 177,0 %**

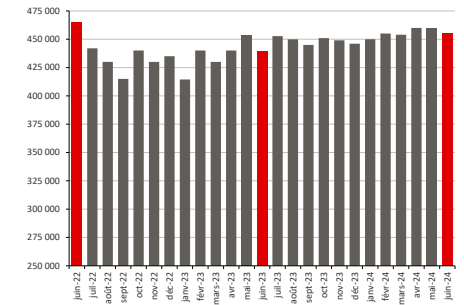
↑ var. juin 2023  
**+ 370,9 %**

Selon les données publiées par la SCHL, 1 601 unités résidentielles ont été mises en chantier en juin dernier sur le territoire de l'agglomération de Montréal, en hausse de 177,03 % par rapport au mois précédent. Il s'agit, par ailleurs, d'une hausse de 370,9 % par rapport à ce qui avait été comptabilisé un an auparavant, soit en juin 2023.

### VENTE DE RÉSIDENCES

#### PRIX DE VENTE MÉDIAN DES COPROPRIÉTÉS

En \$



Source : Association professionnelle des courtiers immobiliers du Québec.

Juin 2024 - Agglomération de Montréal  
**455 000 \$**

↓ var. mai 2024  
**- 1,1 %**

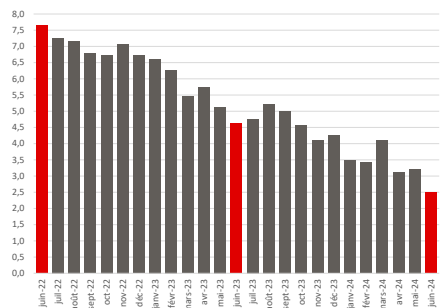
↑ var. juin 2023  
**+ 3,6 %**

Le prix de vente médian des copropriétés a diminué de 1,1 % dans l'agglomération de Montréal, au cours du dernier mois, pour s'établir à 455 000 \$ en juin 2024. Au cours de la même période, le prix de vente des maisons unifamiliales a diminué de 1,0 % et celui des plex de 0,7 % pour s'établir, respectivement, à 722 500 \$ et 824 500 \$.

### INFLATION

#### TAUX D'INFLATION

En % (variation 12 mois)



Source : Statistique Canada. Tableau 18-10-0004-01.

Juin 2024 - RMR de Montréal  
**2,5 %**

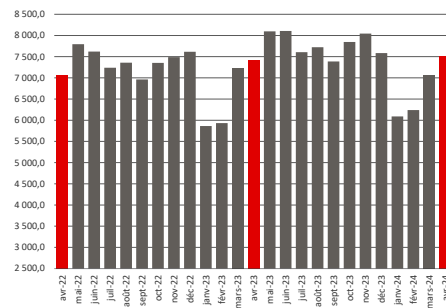
↓ var. mai 2024  
**- 0,7 point de %**

Le taux d'inflation a diminué de 0,7 point de pourcentage en juin, par rapport au mois précédent, pour s'établir à 2,5 % dans la région métropolitaine de Montréal. À titre de comparaison, le taux d'inflation annuel au Québec s'élevait à 2,2 % (- 0,9 point) et celui du Canada à 2,7 % (- 0,2 point) en juin 2024.

### VENTES AU DÉTAIL

#### VALEUR TOTALE DES VENTES

En milliers de dollars, (données non désaisonnalisées)



Source : Statistique Canada. Tableau 20-10-0008-01.

Mai 2024 - RMR de Montréal  
**8,2 G\$**

↑ var. avril 2024  
**+ 10,4 %**

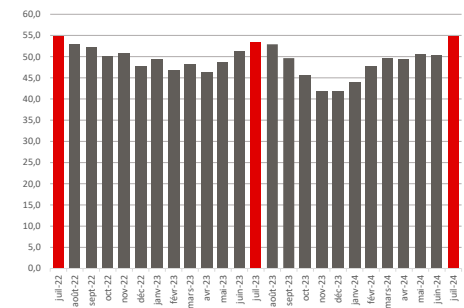
↑ var. mai 2023  
**+ 1,9 %**

Les ventes au détail ont augmenté de 10,4 % entre les mois d'avril et de mai 2024, dans la région métropolitaine de Montréal, pour s'établir à plus de 8,2 G\$. Il s'agit, par ailleurs, d'une hausse de 1,9 % par rapport à ce qui avait été enregistré un an auparavant, soit en mai 2023.

### CONFIANCE DES PME

#### INDICE DE CONFIANCE DES PME

Indice en base 100



Source : Fédération canadienne de l'entreprise indépendante.

Juillet 2024 - RMR de Montréal  
**50,5**

↑ var. juin 2024  
**+ 4,4 points**

↑ var. juillet 2023  
**+ 1,4 point**

Selon le Baromètre des affaires de la Fédération canadienne de l'entreprise indépendante (FCEI), l'indice de confiance des PME du Québec a augmenté de 4,4 points au cours du dernier mois pour s'établir à 54,8 en juillet 2024. La confiance des PME du Québec est, par ailleurs, supérieure à ce qu'elle était il y a un an, soit en juin 2023.