


# INDICATEURS CLÉS DE L'ÉCONOMIE

## 13 MAI 2022

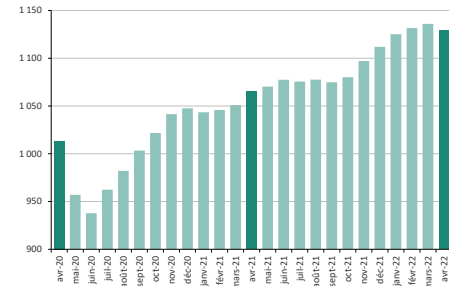
Une publication de la Division de l'intelligence économique  
Service du développement économique • Ville de Montréal

 Données mises à jour  
cette semaine

### EMPLOI TOTAL



#### PERSONNES EN EMPLOI

En nombre (000), (données désaisonnalisées)



Source : Institut de la statistique du Québec • Statistique Canada.

Avril 2022 - Agglomération de Montréal  
**1 129 200 personnes en emploi**

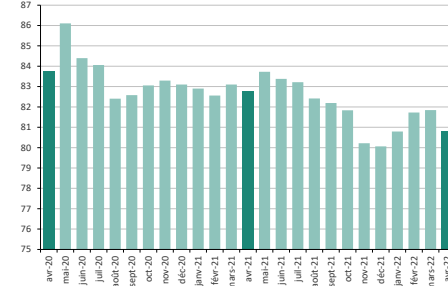
 var. mars 2022  
- 0,6 %  var. avril 2021  
+ 6,0 %

On dénombrait 1 129 200 personnes en emplois sur le territoire de l'agglomération de Montréal en avril 2022, en baisse de 0,6 % (- 6 700 postes) par rapport au mois précédent. Il s'agit, toutefois, d'une hausse de 6,0 % (+ 64 000 postes) par rapport à ce qui avait été enregistré un an auparavant.

### EMPLOI À TEMPS PLEIN

#### PART DE L'EMPLOI À TEMPS PLEIN

En %, (données désaisonnalisées)



Source : Institut de la statistique du Québec • Statistique Canada.

Avril 2022 - Agglomération de Montréal  
**80,8 % part de l'emploi à temps plein**

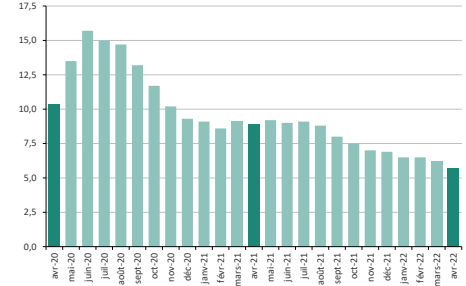
 var. mars 2022  
- 1,0 point de %  var. avril 2021  
- 2,0 points de %

La part de l'emploi à temps plein a reculé de 1,0 point de pourcentage au cours du dernier mois dans l'agglomération de Montréal, pour s'établir à 80,8 %. À noter qu'à pareille date l'an dernier, la part des postes à temps plein dans l'ensemble des postes occupés s'établissait à 82,8 %.

### CHÔMAGE

#### TAUX DE CHÔMAGE

En %, (données désaisonnalisées)



Source : Institut de la statistique du Québec • Statistique Canada.

Avril 2022 - Agglomération de Montréal  
**5,7 % taux de chômage**

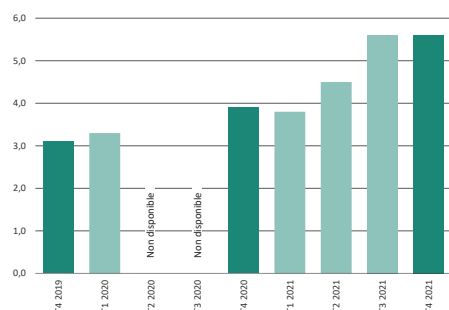
 var. mars 2022  
- 0,5 point de %  var. avril 2021  
- 3,2 points de %

Le taux de chômage a diminué de 0,5 point de pourcentage entre les mois de mars et d'avril 2022 dans l'agglomération de Montréal, pour atteindre un nouveau creux historique et s'établir à 5,7 %. À pareille date, l'an dernier, le taux de chômage des Montréalais de 15 ans et plus s'élevait à 8,9 %.

### POSTES VACANTS

#### TAUX DE POSTES VACANTS

En %



Source : Statistique Canada, Tableau 14-10-0325-01.

4<sup>e</sup> trimestre 2021 - Agglomération de Montréal  
**5,6 % taux de postes vacants**

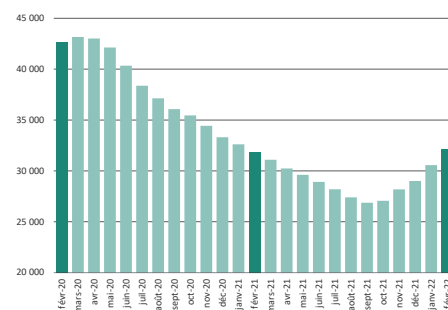
 var. T3 2021  
0,0 point  var. T4 2020  
+ 1,7 point

Le taux de postes vacants est demeuré inchangé entre le 3<sup>e</sup> et le 4<sup>e</sup> trimestre 2021 dans les entreprises de l'île de Montréal et s'élève à 5,6 %. Selon l'enquête menée par Statistique Canada, 73 995 postes étaient à combler sur le territoire de la région économique de Montréal au 4<sup>e</sup> trimestre 2021, soit 25 490 de plus que ce qui avait été dénombré au cours du 4<sup>e</sup> trimestre 2020.

### AIDE SOCIALE

#### ADULTES, SANS CONTRAINTES À L'EMPLOI

En nombre



Source : Ministère du Travail et de la Solidarité sociale.

Février 2022 - Agglomération de Montréal  
**32 096 bénéficiaires**

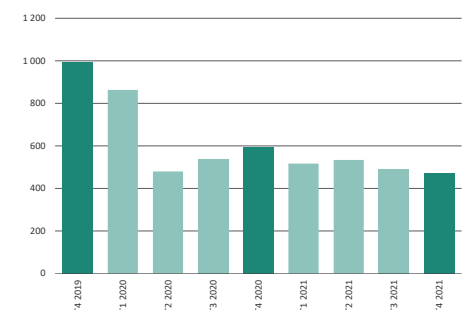
 var. janvier 2022  
+ 5,0 %  var. février 2021  
+ 0,9 %

Selon le dernier relevé du ministère du Travail et de la Solidarité sociale, 32 096 adultes montréalais, aptes à l'emploi, ont reçu des prestations d'assistance sociale en février dernier, ce qui représente une hausse de 5,0 % par rapport à ce qui avait été enregistré au cours du mois précédent et de 0,9 % par rapport à février 2021.

### FAILLITES PERSONNELLES


#### FAILLITES

En nombre de consommateurs



Source : Bureau du surintendant des faillites Canada.


4<sup>e</sup> trimestre 2021 - Agglomération de Montréal  
**473 faillites de consommateurs**

 var. T3 2021  
- 4,1 %  var. T4 2020  
- 20,5 %

Selon les données du Bureau du surintendant des faillites, 473 faillites personnelles ont été enregistrées dans l'agglomération de Montréal au 4<sup>e</sup> trimestre 2021, soit 4,1 % de moins que ce qui avait été enregistré au trimestre précédent. Il s'agit, par ailleurs, d'une diminution de 20,5 % par rapport aux 595 faillites répertoriées à la même période l'an dernier.

# INDICATEURS CLÉS DE L'ÉCONOMIE

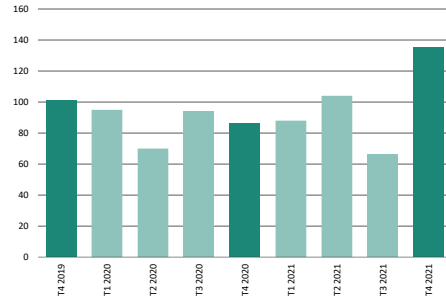
## 13 MAI 2022

 Données mises à jour cette semaine

### FAILLITES D'ENTREPRISES


#### FAILLITES

En nombre d'entreprises



Source : Bureau du surintendant des faillites Canada.

4<sup>e</sup> trimestre 2021 - Agglomération de Montréal  
**135 faillites d'entreprises**

 var. T3 2021  
**+ 104,5 %**

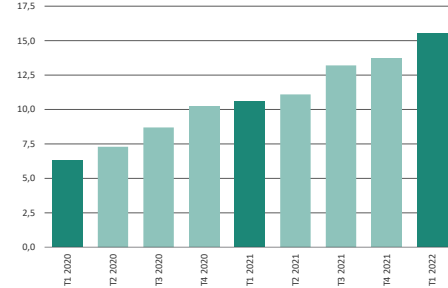
 var. T4 2020  
**+ 57,0 %**

Le Bureau du surintendant des faillites a rapporté 135 faillites d'entreprises sur le territoire de l'agglomération de Montréal au 4<sup>e</sup> trimestre de 2021, soit plus du double du nombre de faillites enregistré au trimestre précédent. Il s'agit, par ailleurs, d'une hausse de 57,0 % par rapport aux 86 faillites répertoriées à la même période l'an dernier.

### ESPACES À BUREAUX


#### Taux d'inoctuation des espaces


En %



Source : CBRE.

1<sup>er</sup> trimestre 2022 - Quartier central des affaires  
**15,5 % taux d'inoctuation**

 var. T4 2021  
**+ 1,8 point de %**

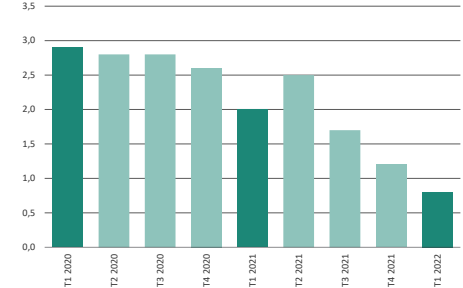
 var. T1 2021  
**+ 4,9 points de %**

Le taux d'inoctuation des espaces à bureaux du Quartier central des affaires de Montréal a augmenté de 1,8 point de pourcentage entre le 4<sup>e</sup> trimestre 2021 et le 1<sup>er</sup> trimestre 2022, selon CBRE, passant de 13,7 % à 15,5 %. Il s'agit, par ailleurs, d'une hausse de 4,9 points de pourcentage par rapport au taux de 10,6 % enregistré au 1<sup>er</sup> trimestre 2021.

### ESPACES INDUSTRIELS


#### Taux d'inoctuation des espaces


En %



Source : CBRE.

1<sup>er</sup> trimestre 2022 - Couronne centrale  
**0,8 % taux d'inoctuation**

 var. T4 2021  
**- 0,4 point de %**

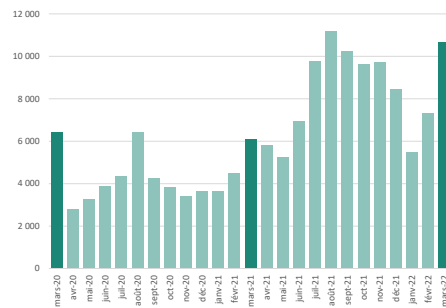
 var. T1 2021  
**- 1,2 point de %**

Le taux d'inoctuation des espaces industriels dans la couronne centrale de l'île de Montréal a diminué de 0,4 point de pourcentage entre le 4<sup>e</sup> trimestre 2021 et le 1<sup>er</sup> trimestre 2022, selon CBRE, passant de 1,2 % à 0,8 %. Il s'agit, par ailleurs, d'une baisse de 1,2 point de pourcentage par rapport au taux de 2,0 % enregistré au 1<sup>er</sup> trimestre 2021.

### TOURISME

#### UNITÉS D'HÉBERGEMENT OCCUPÉES

En nombre d'unités



Source : Tourisme Québec.

Mars 2022 - Agglomération de Montréal  
**10 655 unités occupées**

 var. février 2022  
**+ 45,8 %**

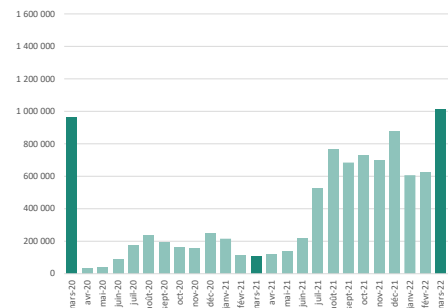
 var. mars 2021  
**+ 74,7 %**

Selon les données publiées par Tourisme Québec, on dénombrait 10 655 unités d'hébergement occupées dans les établissements hôteliers de l'île de Montréal en mars 2022, en hausse de 45,8 % par rapport à ce qui avait été enregistré au cours du mois précédent. Il s'agit, par ailleurs, d'une hausse de 74,7 % par rapport à mars 2021.

### TRAFIC AÉROPORTUAIRE

#### PASSAGERS EMBARQUÉS/DÉBARQUÉS ADM


En nombre



Source : Aéroports de Montréal.

Mars 2022 - Agglomération de Montréal  
**1 011 417 passagers**

 var. février 2022  
**+ 62,3 %**

 var. mars 2021  
**+ 822,3 %**

Au total, 1 011 417 passagers ont transité par les installations aéroportuaires montréalaises en mars dernier, en hausse de 62,3 % par rapport à février. Au cours de la même période, le nombre de voyageurs a augmenté de 80,5 % sur les vols transfrontaliers, de 58,1 % sur les liaisons effectuées à l'intérieur du Canada et de 57,0 % sur les vols internationaux.

### TRAFIC PORTUAIRE

#### TRAFIC MENSUEL DE CONTENEURS EVP


En nombre



Source : Port de Montréal.

Mars 2022 - Agglomération de Montréal  
**146 784 conteneurs équivalent 20 pieds**

 var. février 2022  
**+ 19,9 %**

 var. mars 2021  
**- 2,1 %**

Au total, 146 784 conteneurs EVP ont été enregistrés au Port de Montréal en mars 2022, en hausse de 19,9 % par rapport au mois précédent. Il s'agit, par ailleurs, d'une baisse de 2,1 % par rapport à ce qui avait été enregistré à la même période l'année dernière, soit en mars 2021.

# INDICATEURS CLÉS DE L'ÉCONOMIE

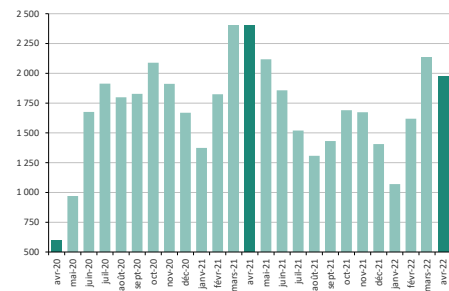
## 13 MAI 2022

Données mises à jour cette semaine

### REVENTE DE RÉSIDENCES

#### VENTE DE RÉSIDENCES

En nombre



Source : Association professionnelle des courtiers immobiliers du Québec.

Avril 2022 - Agglomération de Montréal  
**1 969 transactions**

↓ var. mars 2022  
- 7,8 %

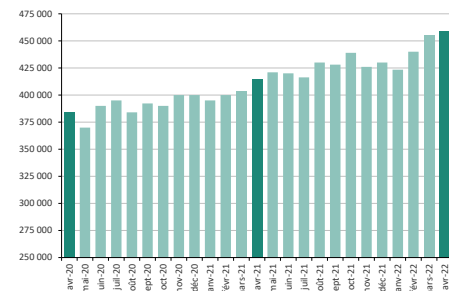
↓ var. avril 2021  
- 17,9 %

Au total, 1 969 ventes de résidences ont été enregistrées dans l'agglomération de Montréal en avril 2022, en baisse de 7,8 % par rapport au mois précédent. Il s'agit, par ailleurs, d'une baisse de 17,9 % par rapport au mois d'avril 2021 au cours duquel 2 399 transactions résidentielles avaient été enregistrées.

### PRIX DE VENTE MÉDIAN

#### PRIX DE VENTE MÉDIAN DES COPROPRIÉTÉS

En \$



Source : Association professionnelle des courtiers immobiliers du Québec.

Avril 2022 - Agglomération de Montréal  
**459 000 \$**

↑ var. mars 2022  
+ 0,8 %

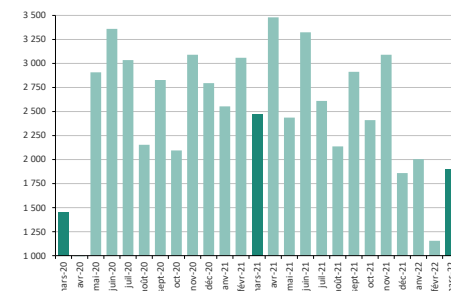
↑ var. avril 2021  
+ 10,6 %

Le prix de vente médian des copropriétés se chiffrait à 459 000 \$ en avril 2022, dans l'agglomération de Montréal, en hausse de 10,6 % par rapport à ce qui avait été enregistré un an auparavant. Au cours de la même période, le prix de vente des maisons unifamiliales a augmenté de 6,5 % et celui des plex, de 9,3 % pour s'établir, respectivement, à 772 000 \$ et 846 500 \$.

### MISES EN CHANTIER

#### MISES EN CHANTIER RÉSIDENNELLES

En nombre d'unités



Source : Société canadienne d'hypothèques et de logement

Mars 2022 - RMR de Montréal  
**1 897 unités mises en chantier**

↑ var. février 2022  
+ 64,2 %

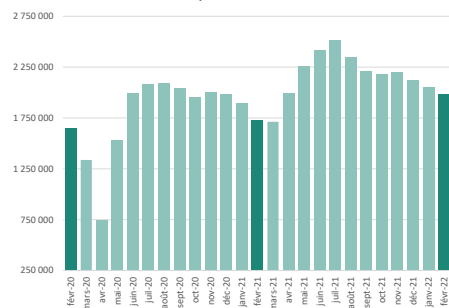
↓ var. mars 2021  
- 23,1 %

Selon les données publiées par la Société canadienne d'hypothèques et de logements (SCHL), 1 897 unités résidentielles ont été mises en chantier en mars 2022 sur le territoire de la RMR Montréal, en hausse de 64,2 % par rapport au mois précédent. Il s'agit, toutefois, d'une baisse de 23,1 % par rapport à ce qui avait été enregistré en mars 2021.

### CONSTRUCTION

#### INVESTISSEMENTS EN CONSTRUCTION

En milliers de dollars, (données non désaisonnalisées)



Source : Statistique Canada. Tableau 34-10-0175-01.

Février 2022 - RMR de Montréal  
**2,0 G\$ investis**

↓ var. janvier 2022  
- 3,2 %

↑ var. février 2021  
+ 15,0 %

Les investissements en construction de bâtiments dans la région métropolitaine de Montréal ont diminué de 3,2 % entre les mois de janvier et de février 2022 pour s'établir à un peu moins de 2,0 G\$. Il s'agit, toutefois, d'une hausse de 15,0 % par rapport à ce qui avait été constaté en février 2021.

### VENTES AU DÉTAIL

#### VALEUR TOTALE DES VENTES

En milliers de dollars, (données non désaisonnalisées)



Source : Statistique Canada. Tableau 20-10-0008-01.

Février 2022 - RMR de Montréal  
**5,2 G\$**

↑ var. janvier 2022  
+ 0,7 %

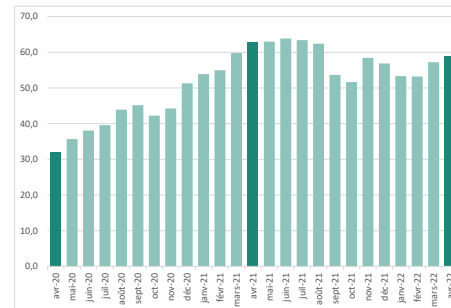
↑ var. février 2021  
+ 11,8 %

Les ventes au détail ont augmenté de 0,7 % au cours du dernier mois dans la région métropolitaine de Montréal, pour s'établir à 5,2 G\$ en février 2022. Il s'agit, par ailleurs, d'une augmentation de 11,8 % par rapport à ce qui avait été enregistré un an auparavant, soit en février 2021.

### CONFIANCE DES PME

#### INDICE DE CONFIANCE DES PME

Indice en base 100



Source : Fédération canadienne de l'entreprise indépendante.

Avril 2022 - Québec  
**58,8**

↑ var. mars 2022  
+ 1,6 point

↓ var. avril 2021  
- 4,1 points

Selon le Baromètre des affaires de la Fédération canadienne de l'entreprise indépendante (FCEI), l'indice de confiance des PME du Québec s'est établi à 58,8 en avril 2022, en hausse de 1,6 point par rapport à celui de 57,2 enregistré en mars dernier. Par ailleurs, la confiance des PME du Québec est actuellement inférieure de 4,1 points par rapport à ce qu'elle était il y a un an.