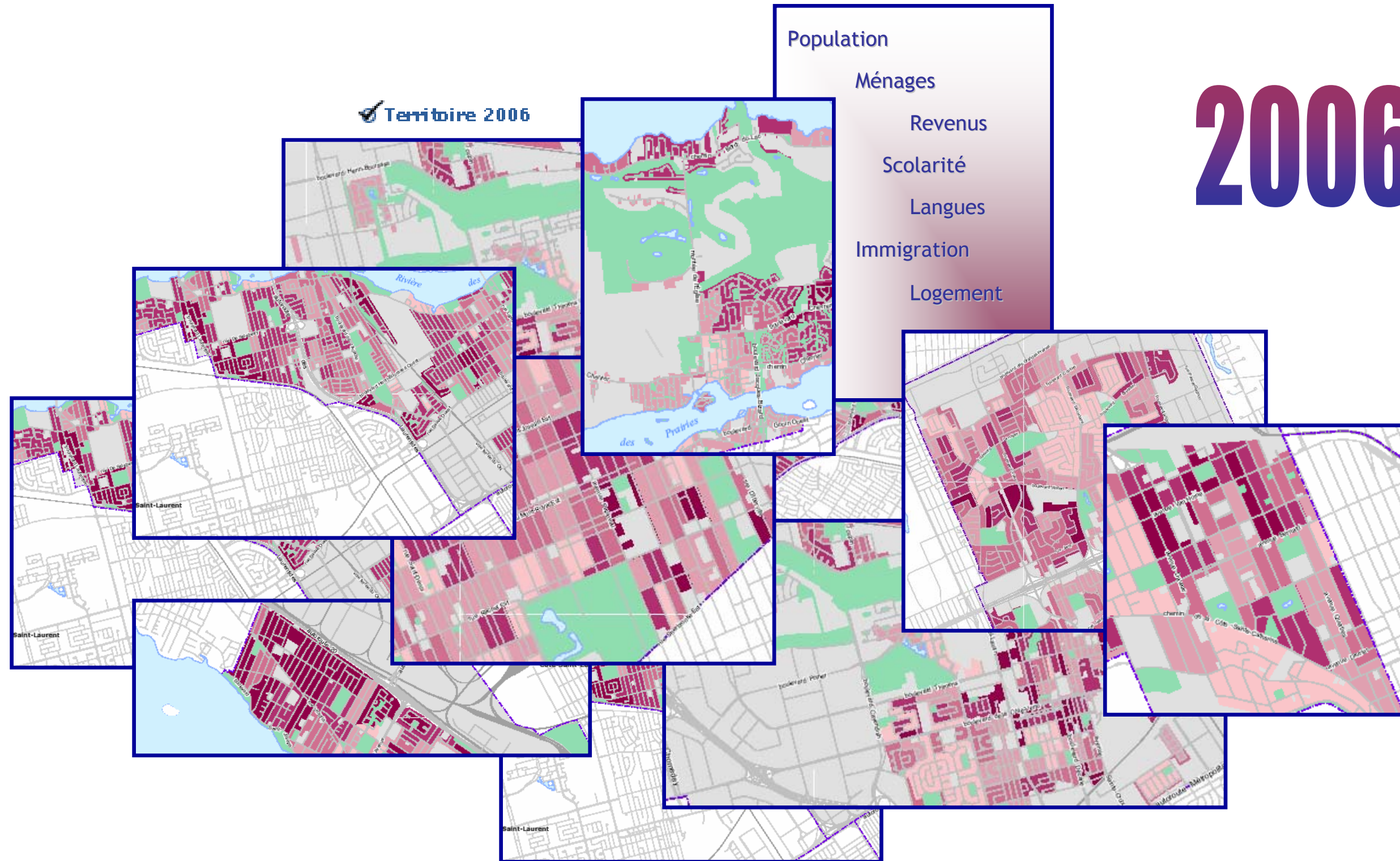


# Atlas sociodémographique de l'agglomération de Montréal

*Ville de Hampstead*



Montréal  
en statistiques



Tous droits de reproduction, d'édition, d'impression, de traduction, de représentation, en totalité ou en partie, réservés pour tous les pays. La reproduction d'un extrait quelconque de cet ouvrage, par quelque procédé et sur quelque support que ce soit, des pages publiées dans le présent ouvrage, faite sans l'autorisation de la Ville de Montréal, est strictement interdite. Dans tous les cas, la citation de la source « Ville de Montréal, 2006 » est obligatoire.

Ville de Montréal  
Service de la Mise en valeur du territoire et du patrimoine  
Direction de la planification et des interventions stratégiques  
303, rue Notre-Dame Est  
Montréal (Québec)  
H2Y 3Y8

*L'Atlas sociodémographique de l'agglomération de Montréal 2006 est une publication de la Ville de Montréal.*

Le contenu de cette publication a été élaboré par Lise Roy, agente technique, et Chantal Langelier, conseillère en planification, à la Direction de la planification et des interventions stratégiques.

# TABLE DES MATIÈRES

<b>Introduction - Méthodologie</b>	i
------------------------------------	---

## **Population**

1-1 Densité de population	1
1-2 Concentration des personnes de 0 à 14 ans	2
1-3 Concentration des personnes de 25 à 64 ans	3
1-4 Concentration des personnes de 65 ans et plus	4

## **Ménages**

2-1 Concentration des couples sans enfants	5
2-2 Concentration des couples avec enfants	6
2-3 Concentration des familles monoparentales	7
2-4 Concentration des ménages privés d'une seule personne	8
2-5 Concentration des personnes de 65 ans et plus vivant seules	9

## **Revenu des ménages**

3-1 Revenu moyen des ménages en 2000	10
3-2 Les ménages privés vivant sous le seuil de faibles revenus	11

## **Logements privés occupés**

4-1 Concentration des locataires	12
4-2 Concentration des ménages locataires consacrant 30 % ou plus du revenu du ménage au logement	13

## **Scolarité**

5-1 Concentration des personnes ayant atteint un niveau de scolarité inférieur à la 9e année	14
5-2 Concentration des personnes ayant atteint un niveau d'études universitaires	15
5-3 Concentration des personnes de 15 à 24 ans ne fréquentant pas l'école	16

## **Immigration**

6-1 Concentration des immigrants	17
6-2 Concentration des nouveaux immigrants	18
6-3 Concentration des minorités visibles	19

## **Langues parlées**

7-1 Concentration des personnes ne connaissant aucune des deux langues officielles	20
7-2 Concentration des personnes dont la langue parlée à la maison n'est pas une langue officielle	21

## Introduction

*L'Atlas sociodémographique de l'agglomération de Montréal 2006* présente la répartition spatiale de certaines caractéristiques de la population, élaborée à partir des données du Recensement de 2001 de Statistique Canada et regroupées sous une série de 7 thèmes :

Population  
Ménages et familles  
Revenus des ménages  
Logements privés occupés  
Scolarité  
Immigration  
Langues parlées

Source unique d'information permettant comparaisons et analyses, cet atlas est un outil de référence pour ceux et celles dont le travail exige une connaissance approfondie de la répartition spatiale de la population sur le territoire de l'agglomération de Montréal.

## Méthodologie

Les données utilisées dans l'élaboration de l'atlas proviennent du recensement de la population réalisé en 2001 par Statistique Canada. Elles sont présentées sous une des unités territoriales de référence créées par Statistique Canada, soit l'aire de diffusion.

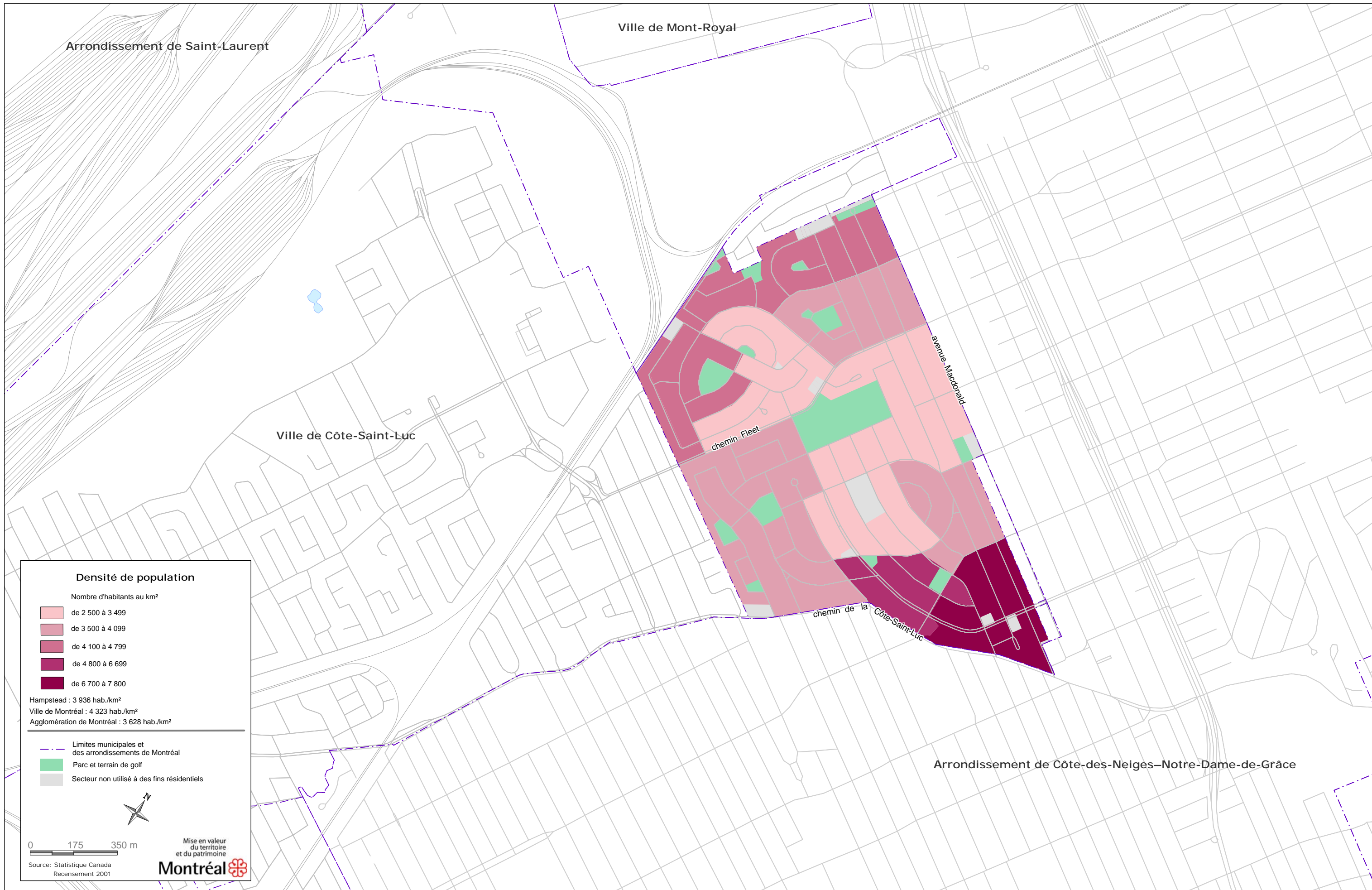
Le territoire de l'agglomération de Montréal regroupe 3 221 aires de diffusion. Certaines aires apparaissent en blanc sur les cartes lorsque le nombre d'observations ne permet pas de respecter la confidentialité des résidents du secteur. Dans le cas où la valeur de la variable est égale à zéro, elle est incluse dans la classe la plus faible. Les secteurs qui ne sont pas utilisés à des fins résidentielles et qui ne contiennent donc pas de population ont été représentés par des zones grises. Les parcs et terrains de golf ont plutôt été représentés en vert.

Les concepts sous-jacents aux variables sont les mêmes que ceux utilisés par Statistique Canada. Pour plus d'information, consultez le Dictionnaire du recensement 2001, publié par Statistique Canada ([www.statcan.ca](http://www.statcan.ca)).

Les données qui sont, pour la plupart présentées en valeur absolue par Statistique Canada, ont été transformées en pourcentage et réparties selon cinq classes. Ces classes sont déterminées en évaluant les moyennes et écart-types de façon à fixer leurs bornes et à mettre les valeurs extrêmes en évidence.

La valeur de la variable pour l'arrondissement a été indiquée dans la légende dans le but de la situer dans l'univers statistique étudié.





Arrondissement de Saint-Laurent

Ville de Mont-Royal

Ville de Côte-Saint-Luc

Arrondissement de Côte-des-Neiges-Notre-Dame-de-Grâce

**Densité de population**

Nombre d'habitants au km<sup>2</sup>

- de 2 500 à 3 499
- de 3 500 à 4 099
- de 4 100 à 4 799
- de 4 800 à 6 699
- de 6 700 à 7 800

Hampstead : 3 936 hab./km<sup>2</sup>  
 Ville de Montréal : 4 323 hab./km<sup>2</sup>  
 Agglomération de Montréal : 3 628 hab./km<sup>2</sup>

---

- Limites municipales et des arrondissements de Montréal
- Parc et terrain de golf
- Secteur non utilisé à des fins résidentiels



0 175 350 m

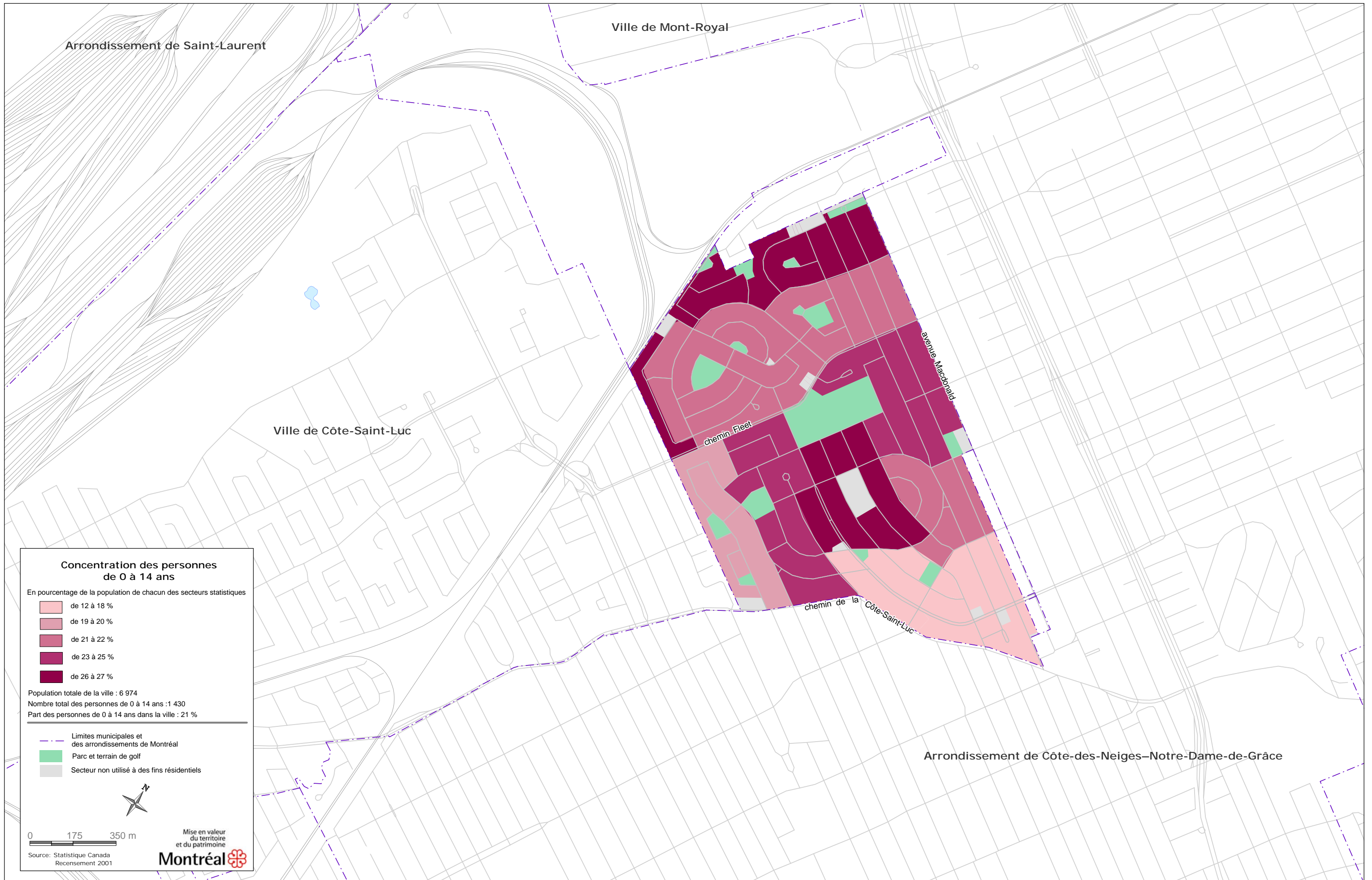
Source: Statistique Canada  
Recensement 2001

Mise en valeur  
du territoire  
et du patrimoine

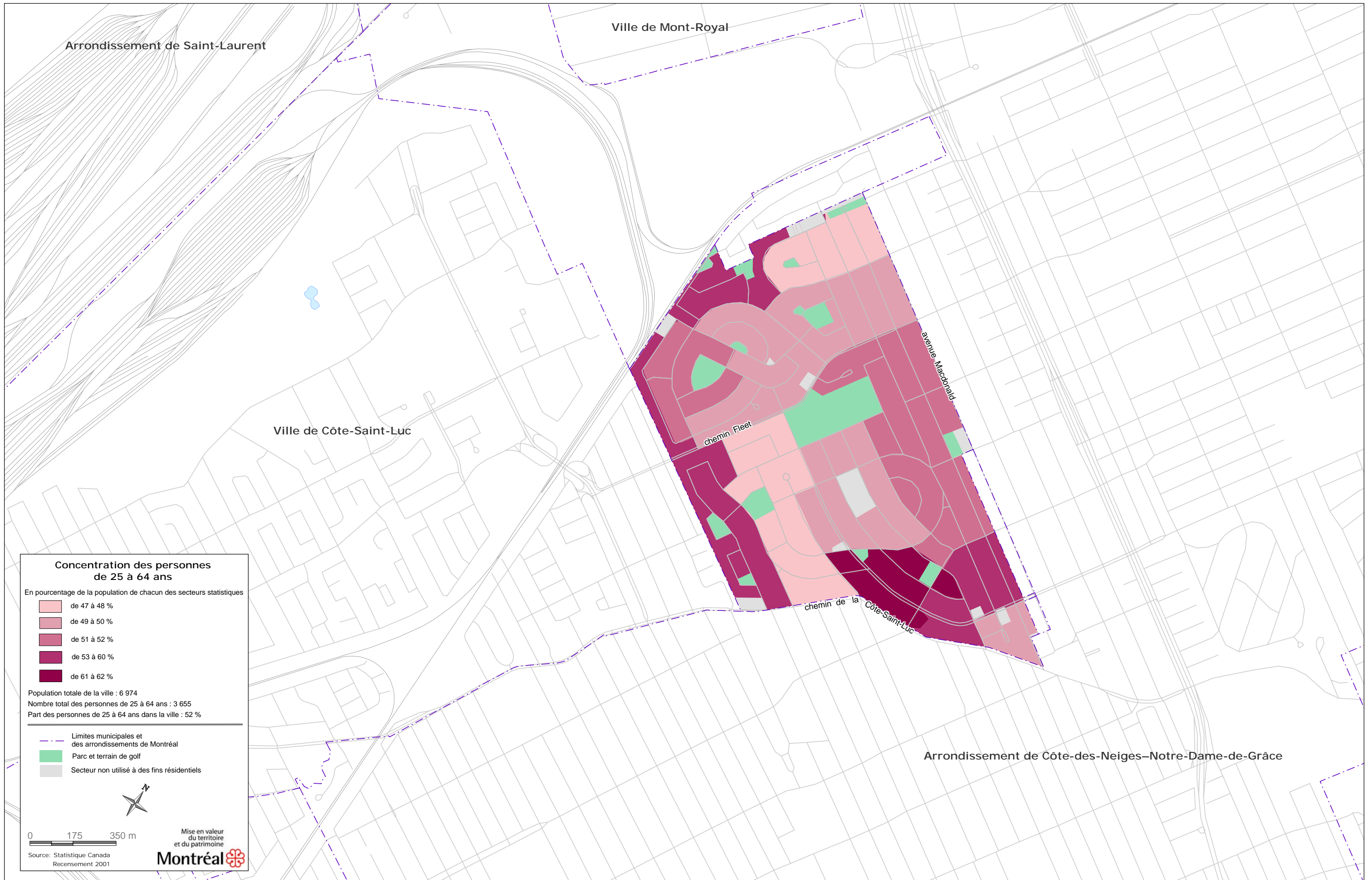


Densité de population

Ville d'Hampstead







**Concentration des personnes de 25 à 64 ans**

En pourcentage de la population de chacun des secteurs statistiques

- de 47 à 48 %
- de 49 à 50 %
- de 51 à 52 %
- de 53 à 60 %
- de 61 à 62 %

Population totale de la ville : 6 974  
 Nombre total des personnes de 25 à 64 ans : 3 655  
 Part des personnes de 25 à 64 ans dans la ville : 52 %

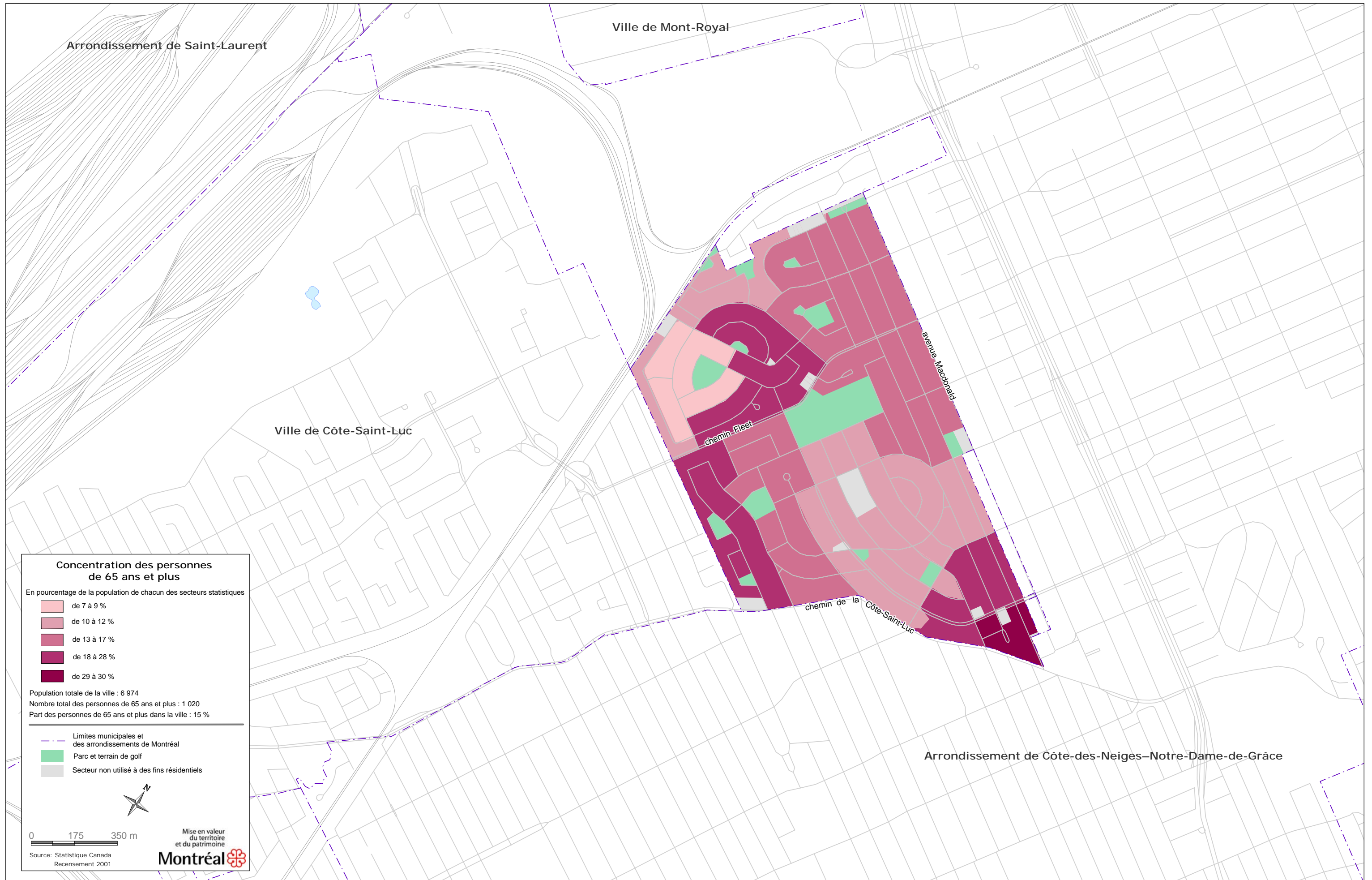
- Limites municipales et des arrondissements de Montréal
- Parc et terrain de golf
- Secteur non utilisé à des fins résidentiels



0 175 350 m

Source: Statistique Canada  
 Recensement 2001





Arrondissement de Saint-Laurent

Ville de Mont-Royal

Ville de Côte-Saint-Luc

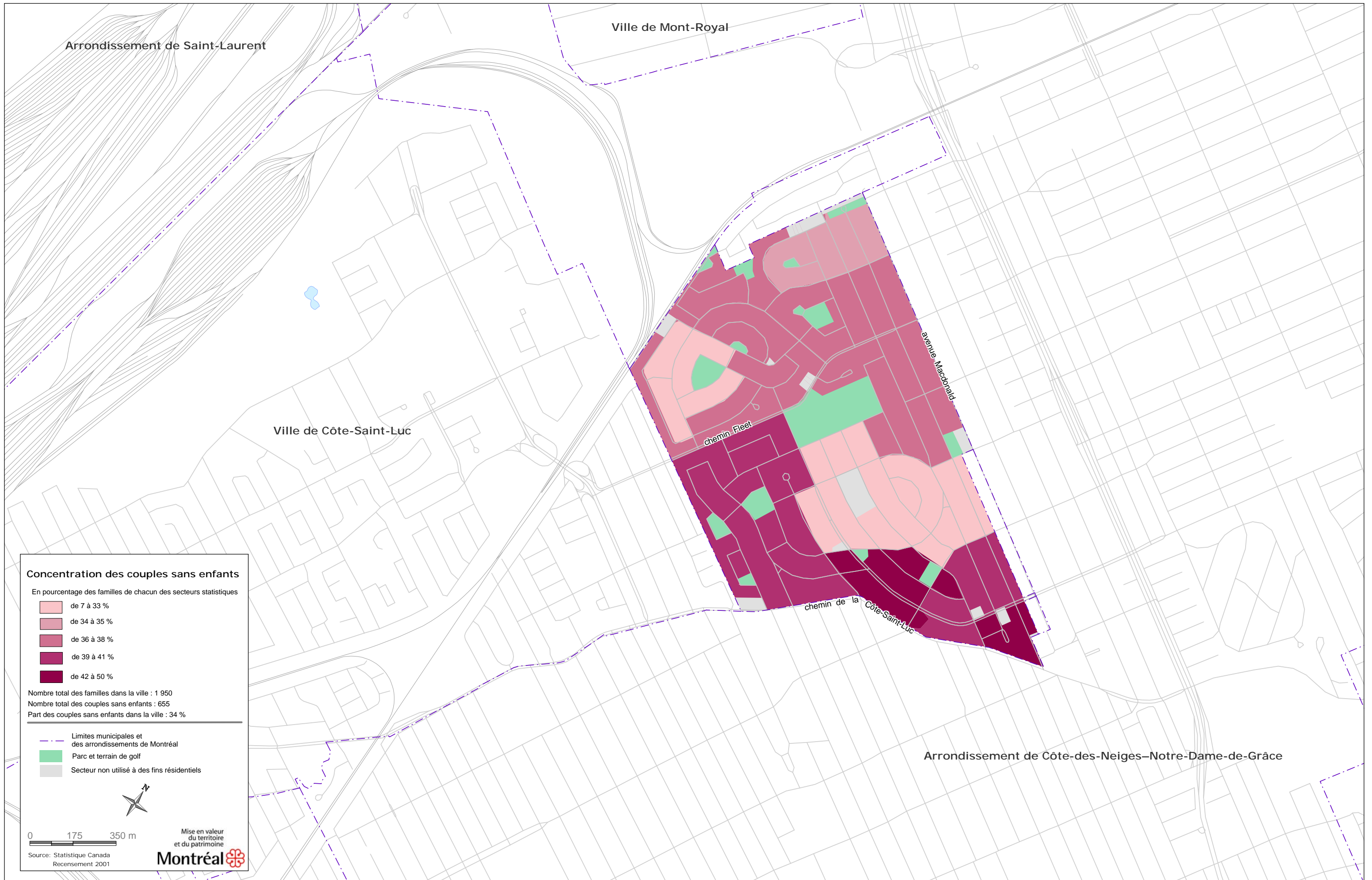
Arrondissement de Côte-des-Neiges–Notre-Dame-de-Grâce

chemin Fleet

avenue Macbriard

chemin de la Côte-Saint-Luc





**Concentration des couples sans enfants**


En pourcentage des familles de chacun des secteurs statistiques

- de 7 à 33 %
- de 34 à 35 %
- de 36 à 38 %
- de 39 à 41 %
- de 42 à 50 %

Nombre total des familles dans la ville : 1 950  
 Nombre total des couples sans enfants : 655  
 Part des couples sans enfants dans la ville : 34 %

---


- Limites municipales et des arrondissements de Montréal
- Parc et terrain de golf
- Secteur non utilisé à des fins résidentiels

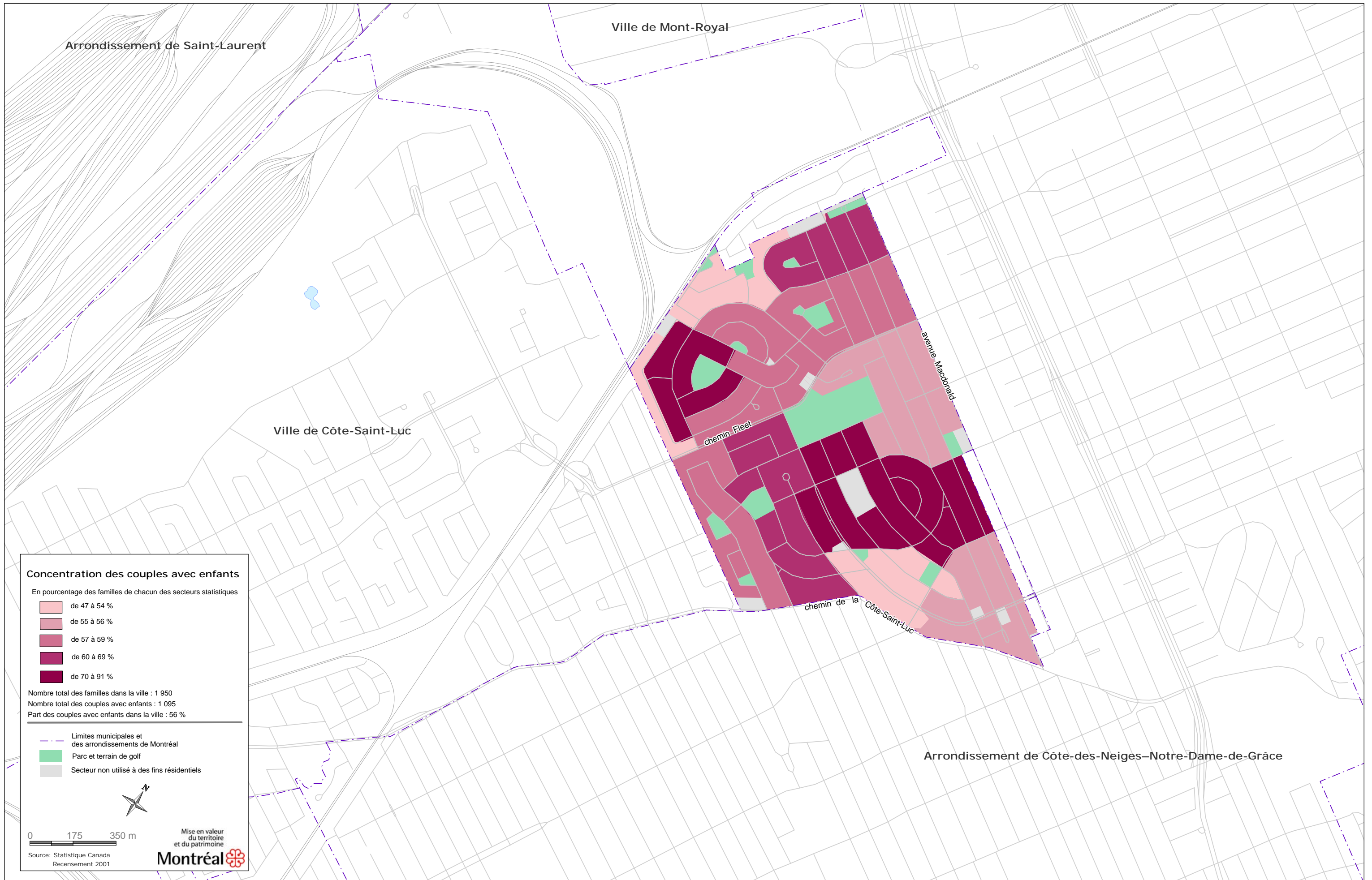


0 175 350 m

Source: Statistique Canada  
Recensement 2001

Mise en valeur  
du territoire  
et du patrimoine





**Concentration des couples avec enfants**


En pourcentage des familles de chacun des secteurs statistiques

- de 47 à 54 %
- de 55 à 56 %
- de 57 à 59 %
- de 60 à 69 %
- de 70 à 91 %

Nombre total des familles dans la ville : 1 950  
 Nombre total des couples avec enfants : 1 095  
 Part des couples avec enfants dans la ville : 56 %

---


- Limites municipales et des arrondissements de Montréal
- Parc et terrain de golf
- Secteur non utilisé à des fins résidentiels



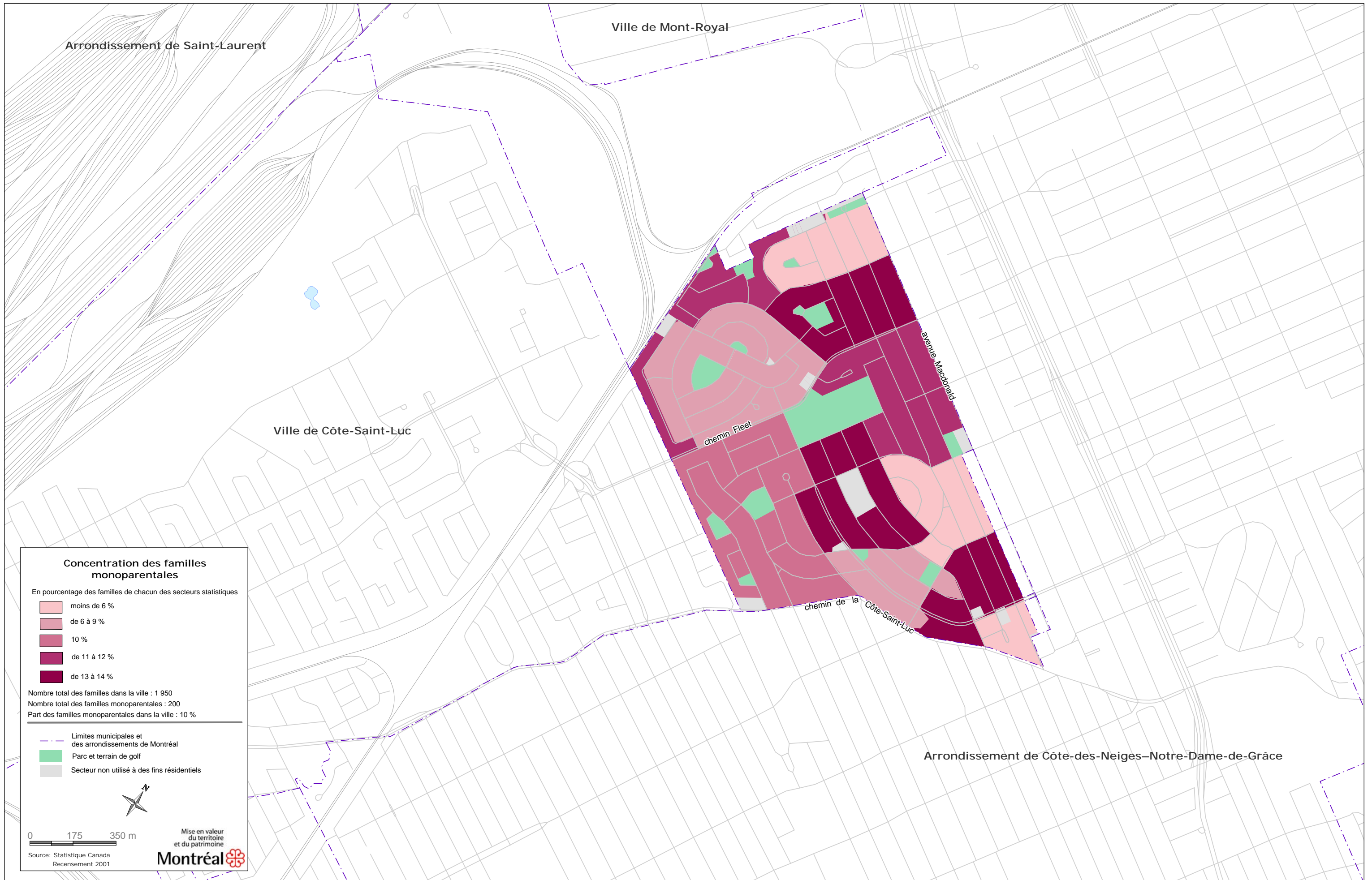
0 175 350 m

Source: Statistique Canada  
Recensement 2001

Mise en valeur  
du territoire  
et du patrimoine







Arrondissement de Saint-Laurent

Ville de Mont-Royal

Ville de Côte-Saint-Luc

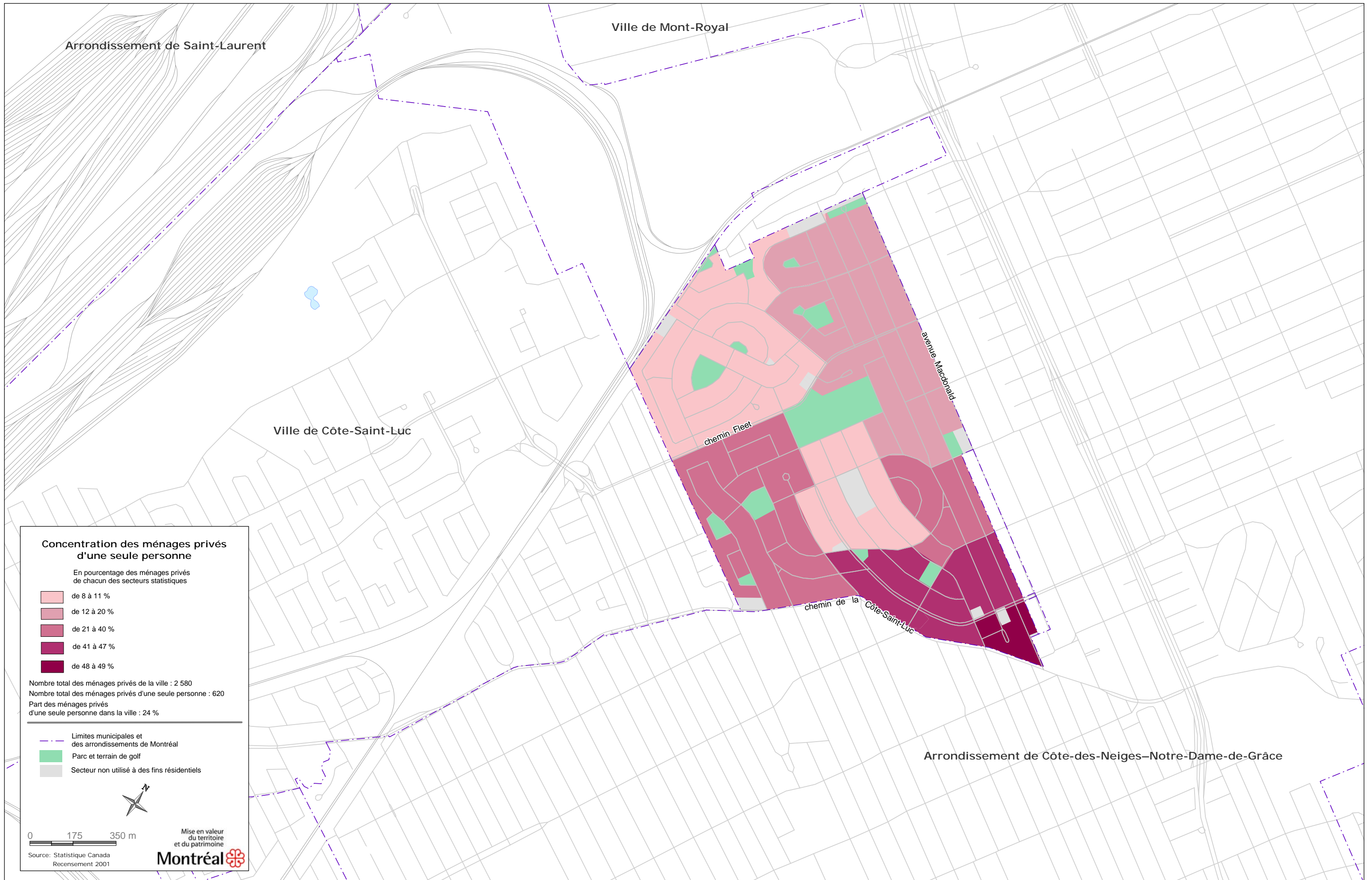
Arrondissement de Côte-des-Neiges–Notre-Dame-de-Grâce

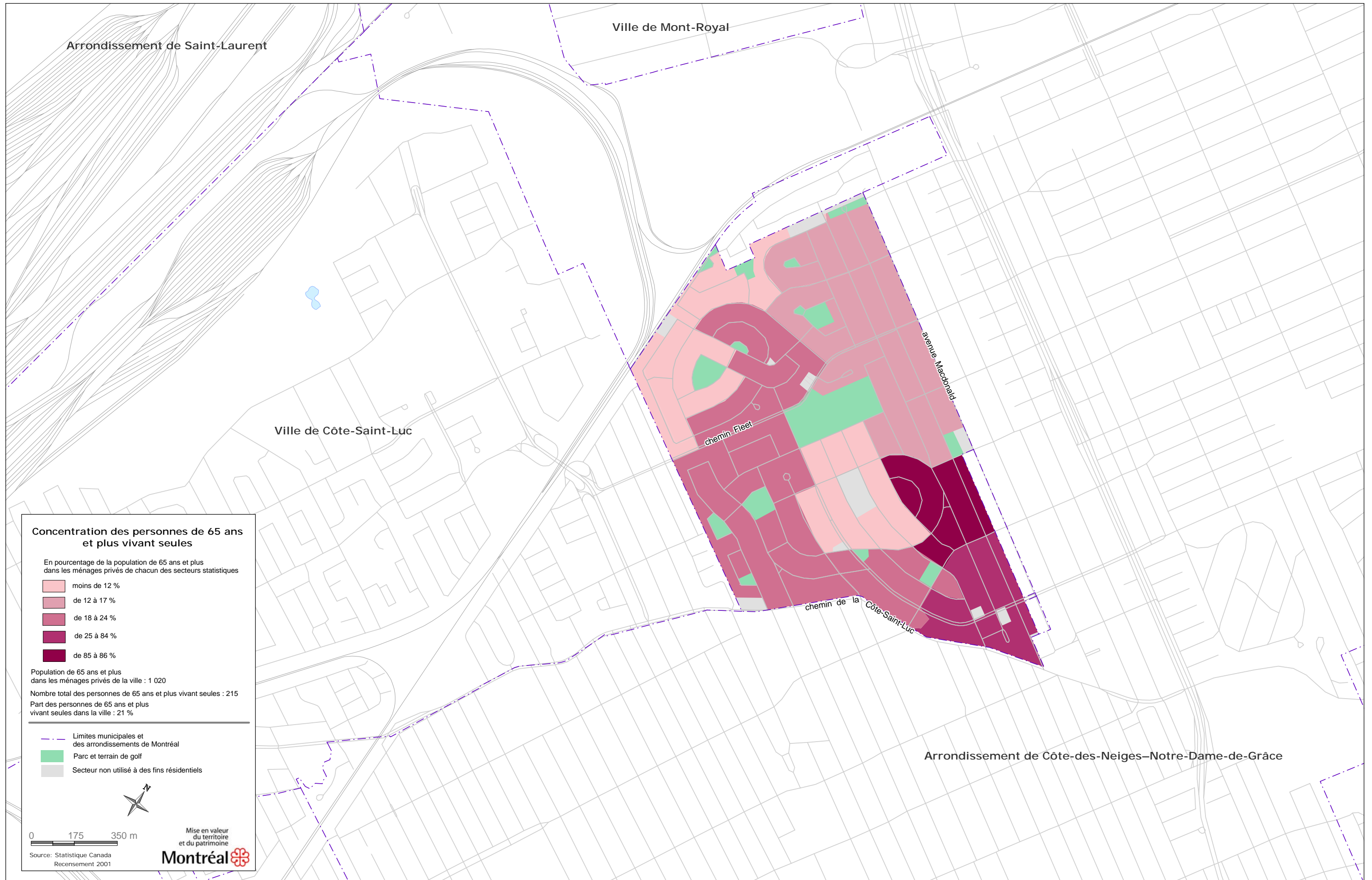
chemin Fleet

avenue Macphail

chemin de la Côte-Saint-Luc



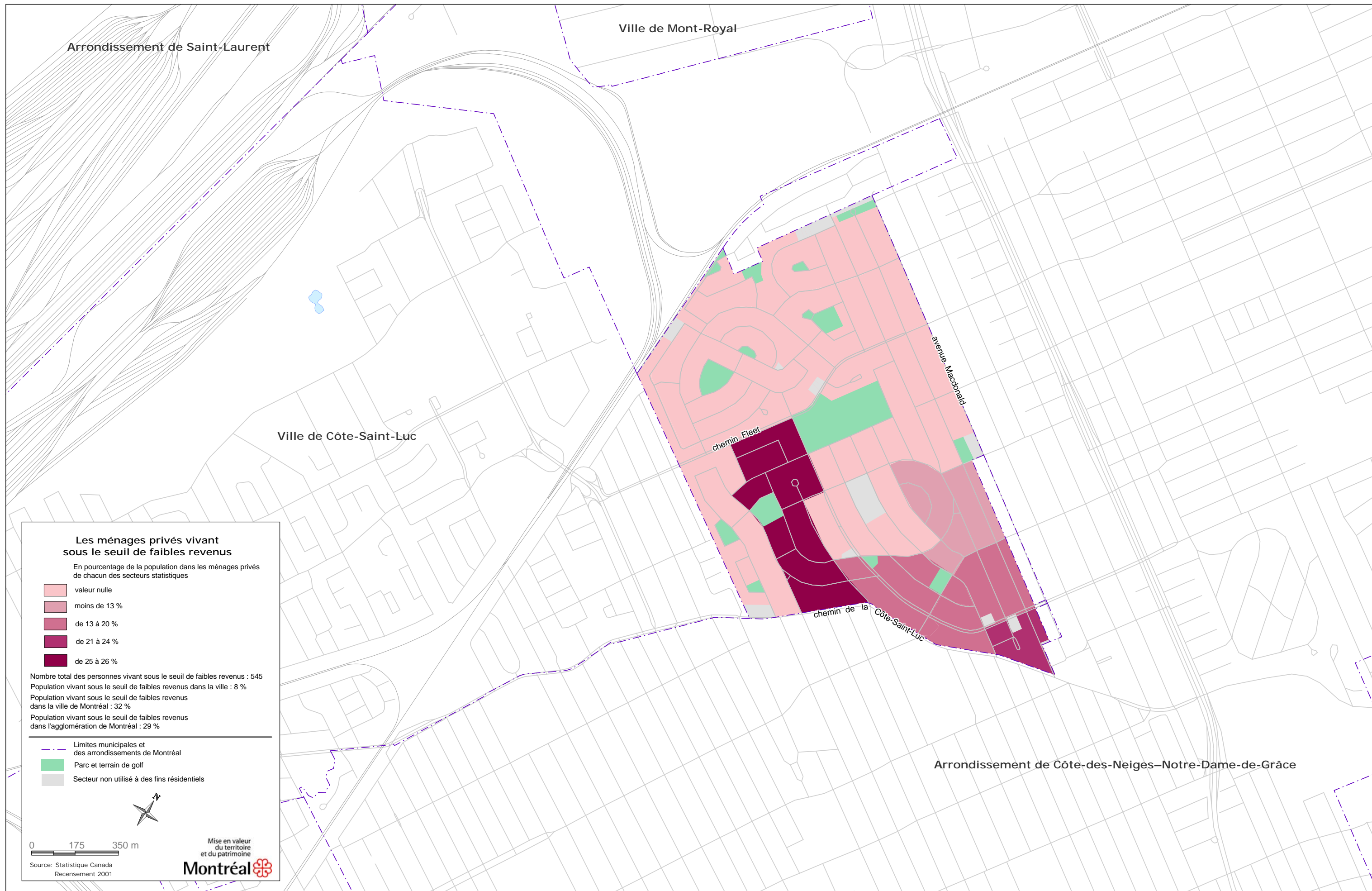


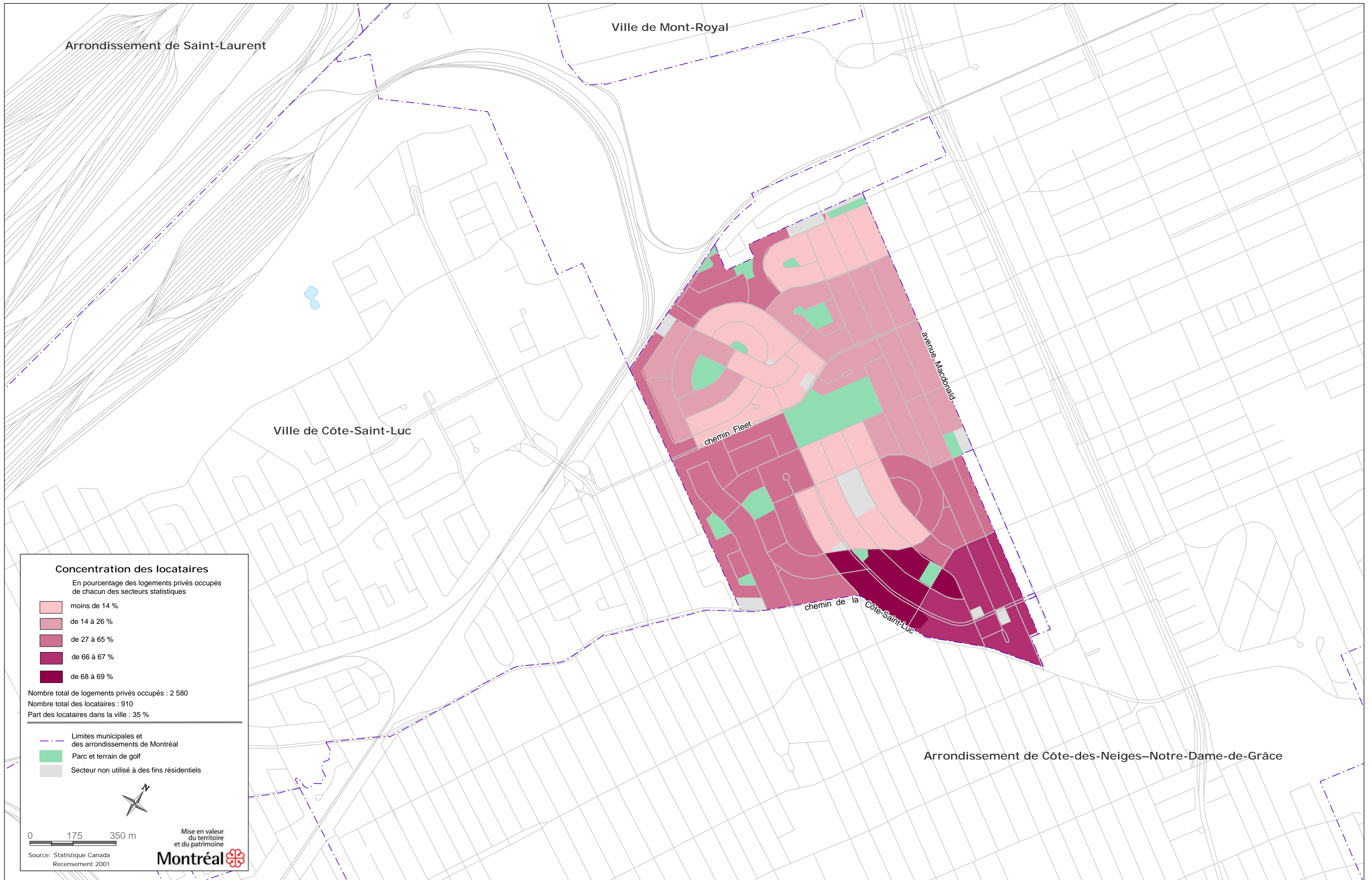












Arrondissement de Saint-Laurent

Ville de Mont-Royal

Ville de Côte-Saint-Luc

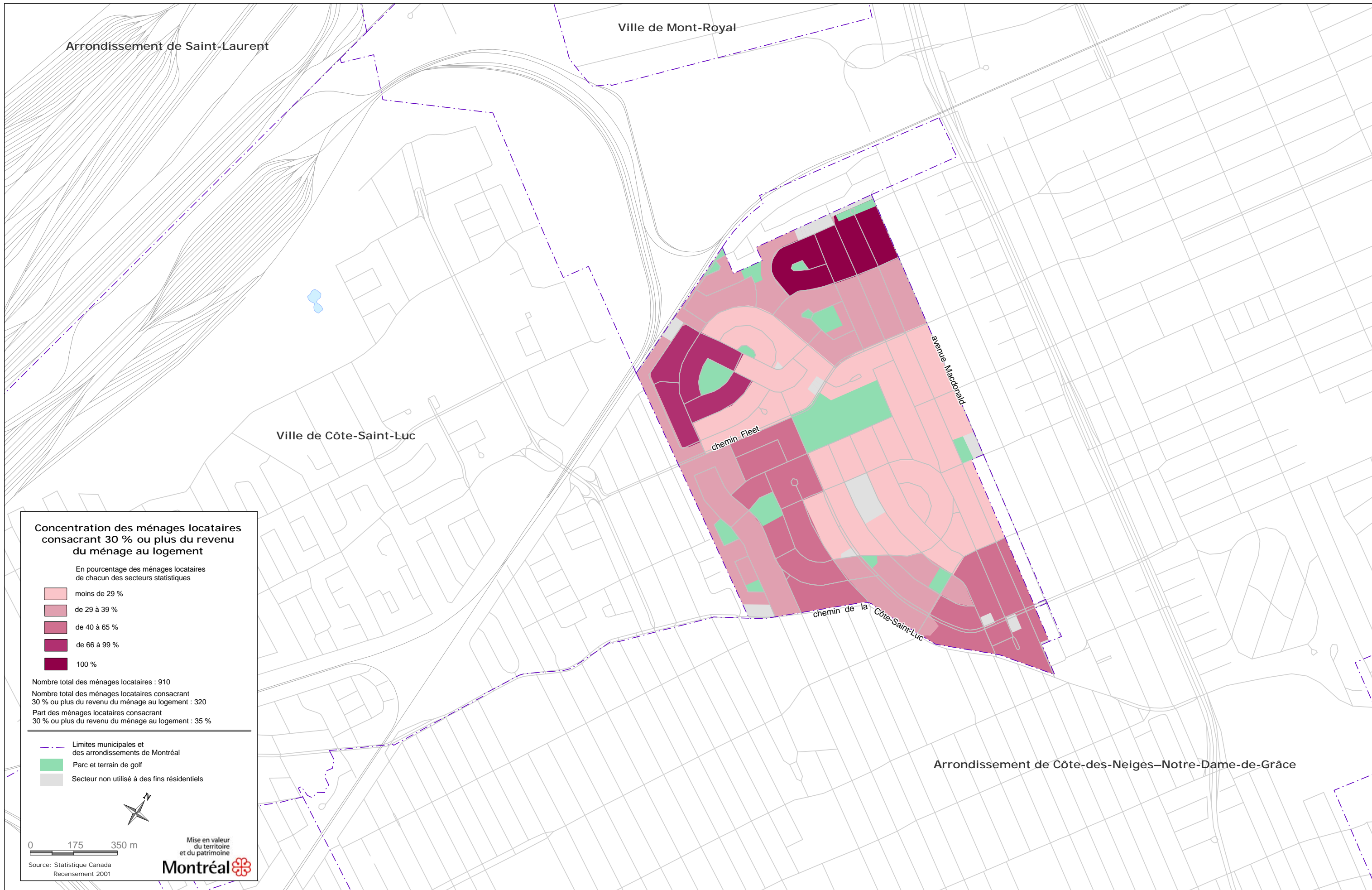
Arrondissement de Côte-des-Neiges-Notre-Dame-de-Grâce

chemin Fleet

avenue Macphail

chemin de la Côte-Saint-Luc





**Concentration des ménages locataires consacrant 30 % ou plus du revenu du ménage au logement**

- En pourcentage des ménages locataires de chacun des secteurs statistiques
- moins de 29 %
  - de 29 à 39 %
  - de 40 à 65 %
  - de 66 à 99 %
  - 100 %

Nombre total des ménages locataires : 910  
 Nombre total des ménages locataires consacrant 30 % ou plus du revenu du ménage au logement : 320  
 Part des ménages locataires consacrant 30 % ou plus du revenu du ménage au logement : 35 %

- Limites municipales et des arrondissements de Montréal
- Parc et terrain de golf
- Secteur non utilisé à des fins résidentielles

0 175 350 m

Mise en valeur du territoire et du patrimoine

Source: Statistique Canada Recensement 2001

Concentration des ménages locataires consacrant 30 % ou plus du revenu du ménage au logement

4-2 Ville d'Hampstead





**Concentration des personnes ayant atteint un niveau de scolarité inférieur à la 9e année**

En pourcentage de la population de 20 ans et plus de chacun des secteurs statistiques

- valeur nulle
- moins de 3 %
- 3 %
- de 4 à 5 %
- de 6 à 7 %

Population de 20 ans et plus de la ville : 5 080  
 Nombre total des personnes de 20 ans et plus ayant atteint un niveau de scolarité inférieur à la 9e année : 135  
 Part des personnes de 20 ans et plus ayant atteint un niveau de scolarité inférieur à la 9e année dans la ville : 3 %

- Limites municipales et des arrondissements de Montréal
- Parc et terrain de golf
- Secteur non utilisé à des fins résidentiels



0 175 350 m

Source: Statistique Canada  
Recensement 2001





**Concentration des personnes ayant atteint un niveau d'études universitaires**



En pourcentage de la population de 20 ans et plus de chacun des secteurs statistiques

- de 55 à 60 %
- de 61 à 66 %
- 67 %
- de 68 à 69 %
- 70 %

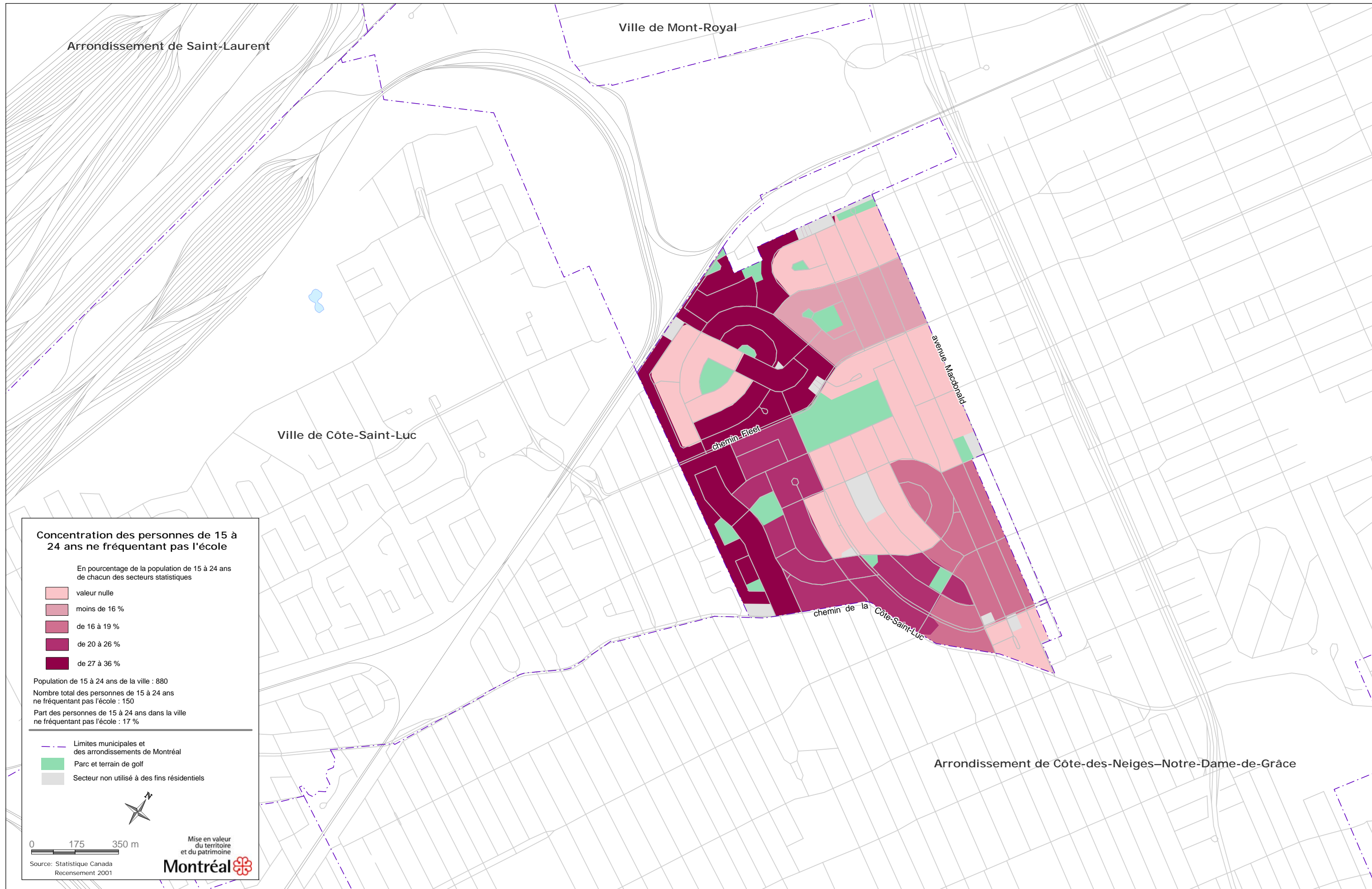
Population de 20 ans et plus de la ville : 5 080  
 Nombre total des personnes de 20 ans et plus ayant atteint un niveau d'études universitaires : 3 195  
 Part des personnes de 20 ans et plus ayant atteint un niveau d'études universitaires dans la ville : 63 %

---

- Limites municipales et des arrondissements de Montréal
- Parc et terrain de golf
- Secteur non utilisé à des fins résidentiels

  
 0 175 350 m  
 Source: Statistique Canada Recensement 2001  
 Mise en valeur du territoire et du patrimoine  
**Montréal** 





Arrondissement de Saint-Laurent

Ville de Mont-Royal

Ville de Côte-Saint-Luc

Arrondissement de Côte-des-Neiges-Notre-Dame-de-Grâce

**Concentration des personnes de 15 à 24 ans ne fréquentant pas l'école**

En pourcentage de la population de 15 à 24 ans de chacun des secteurs statistiques

- valeur nulle
- moins de 16 %
- de 16 à 19 %
- de 20 à 26 %
- de 27 à 36 %

Population de 15 à 24 ans de la ville : 880  
 Nombre total des personnes de 15 à 24 ans ne fréquentant pas l'école : 150  
 Part des personnes de 15 à 24 ans dans la ville ne fréquentant pas l'école : 17 %

- Limites municipales et des arrondissements de Montréal
- Parc et terrain de golf
- Secteur non utilisé à des fins résidentiels



0 175 350 m

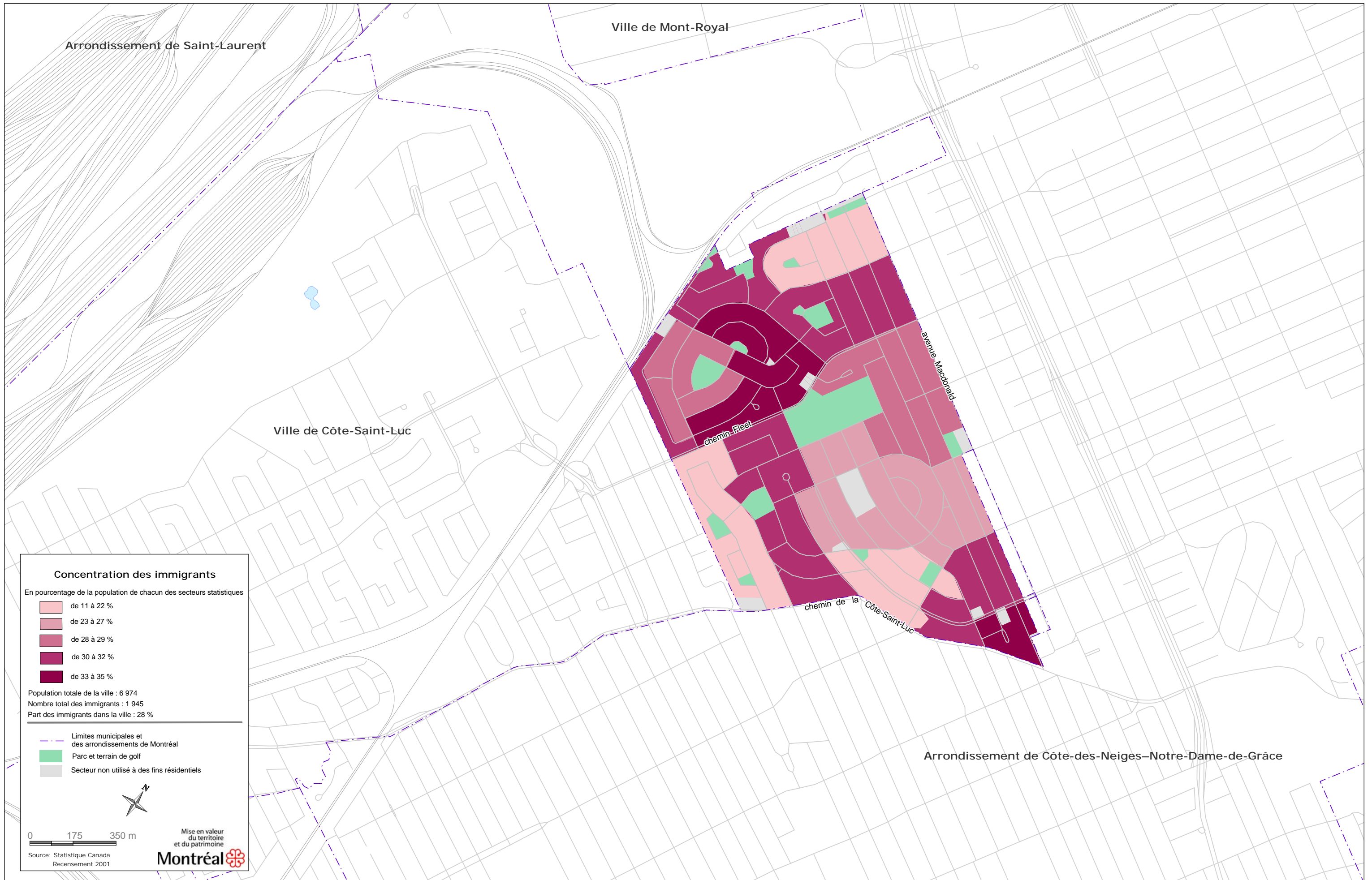
Source: Statistique Canada  
 Recensement 2001

Mise en valeur  
 du territoire  
 et du patrimoine  
**Montréal**

Concentration des personnes de 15 à 24 ans ne fréquentant pas l'école

5-3 Ville d'Hampstead





**Concentration des immigrants**

En pourcentage de la population de chacun des secteurs statistiques

- de 11 à 22 %
- de 23 à 27 %
- de 28 à 29 %
- de 30 à 32 %
- de 33 à 35 %

Population totale de la ville : 6 974  
 Nombre total des immigrants : 1 945  
 Part des immigrants dans la ville : 28 %

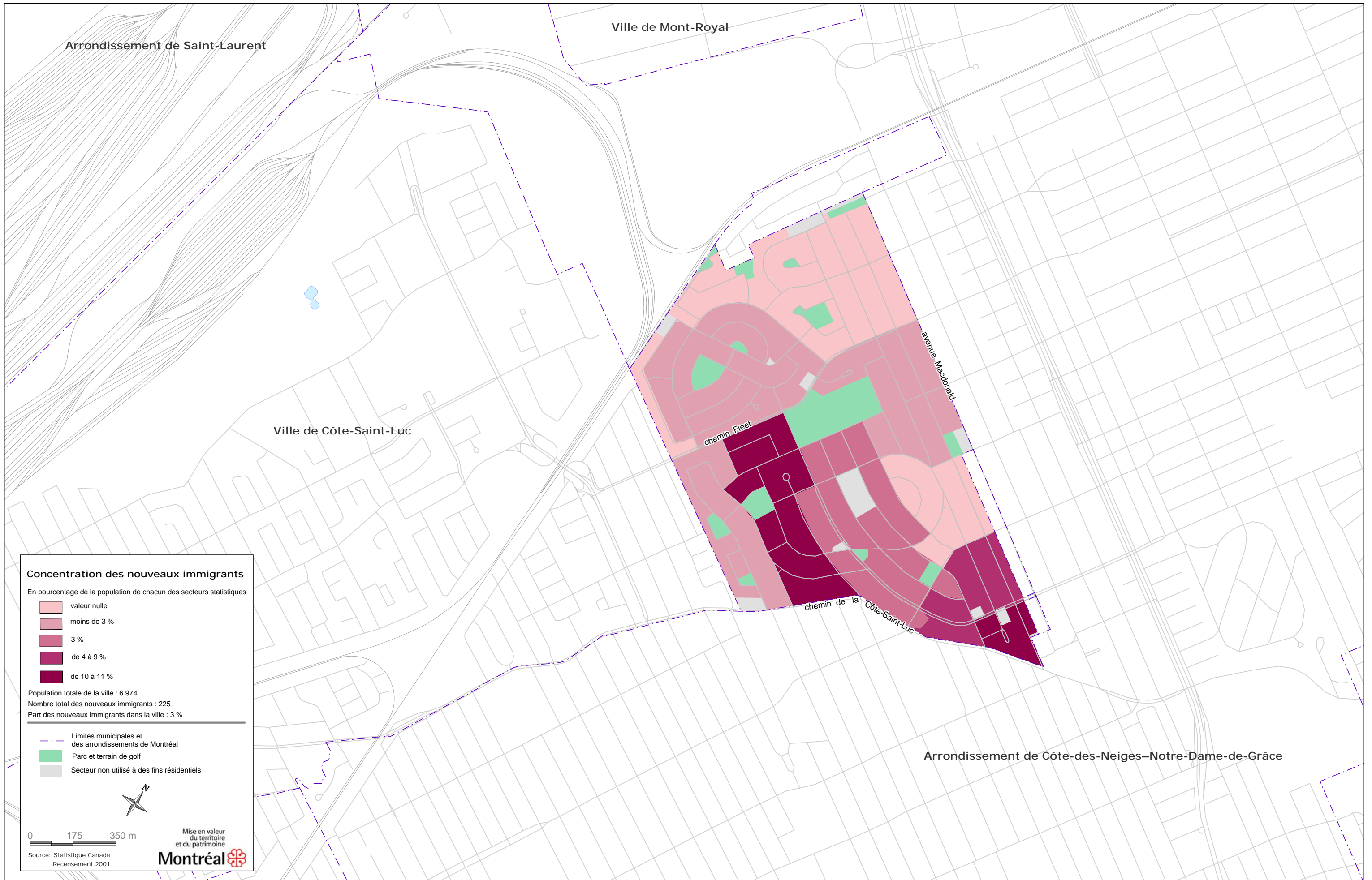
- Limites municipales et des arrondissements de Montréal
- Parc et terrain de golf
- Secteur non utilisé à des fins résidentiels



0 175 350 m

Source: Statistique Canada  
 Recensement 2001





**Concentration des nouveaux immigrants**


En pourcentage de la population de chacun des secteurs statistiques

- valeur nulle
- moins de 3 %
- 3 %
- de 4 à 9 %
- de 10 à 11 %

Population totale de la ville : 6 974  
 Nombre total des nouveaux immigrants : 225  
 Part des nouveaux immigrants dans la ville : 3 %

---


- Limites municipales et des arrondissements de Montréal
- Parc et terrain de golf
- Secteur non utilisé à des fins résidentiels



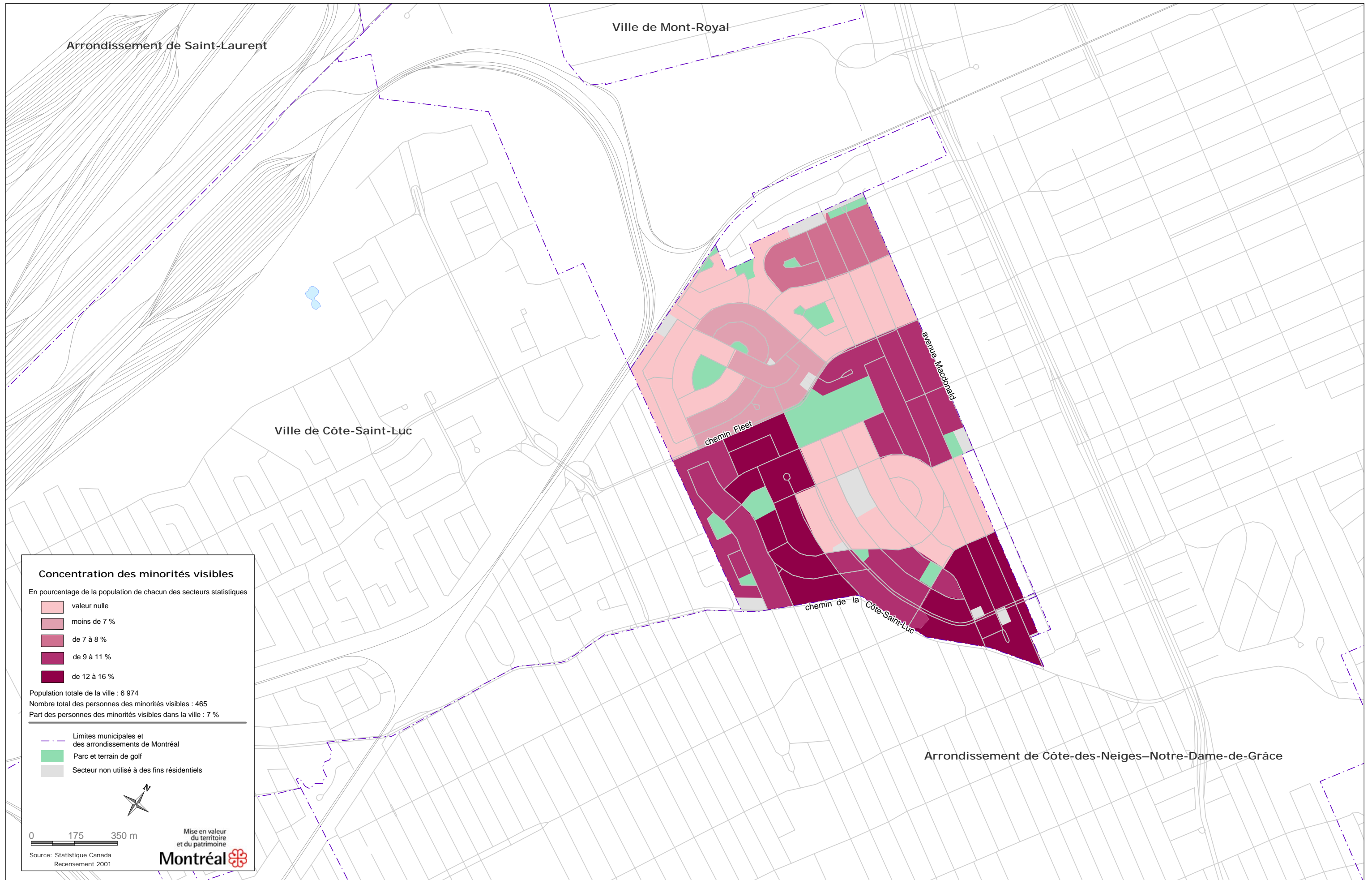
0 175 350 m

Source: Statistique Canada  
Recensement 2001

Mise en valeur  
du territoire  
et du patrimoine







Arrondissement de Saint-Laurent

Ville de Mont-Royal

Ville de Côte-Saint-Luc

Arrondissement de Côte-des-Neiges-Notre-Dame-de-Grâce

**Concentration des minorités visibles**

En pourcentage de la population de chacun des secteurs statistiques

- valeur nulle
- moins de 7 %
- de 7 à 8 %
- de 9 à 11 %
- de 12 à 16 %

Population totale de la ville : 6 974  
 Nombre total des personnes des minorités visibles : 465  
 Part des personnes des minorités visibles dans la ville : 7 %

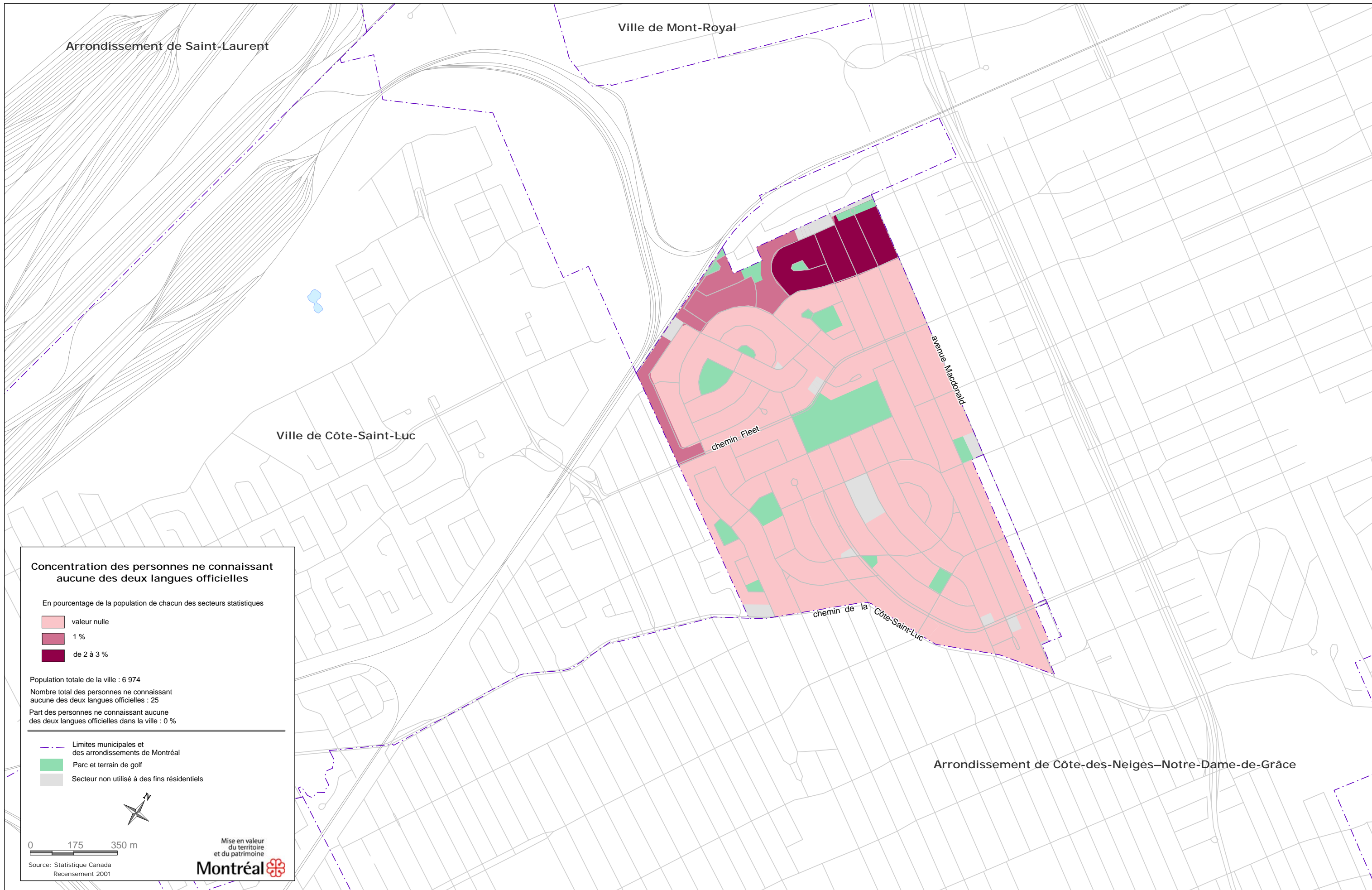
- Limites municipales et des arrondissements de Montréal
- Parc et terrain de golf
- Secteur non utilisé à des fins résidentiels



0 175 350 m

Source: Statistique Canada  
 Recensement 2001





Arrondissement de Saint-Laurent

Ville de Mont-Royal

Ville de Côte-Saint-Luc

Arrondissement de Côte-des-Neiges-Notre-Dame-de-Grâce

Concentration des personnes ne connaissant aucune des deux langues officielles

**Concentration des personnes ne connaissant aucune des deux langues officielles**

En pourcentage de la population de chacun des secteurs statistiques

- valeur nulle
- 1 %
- de 2 à 3 %

Population totale de la ville : 6 974  
 Nombre total des personnes ne connaissant aucune des deux langues officielles : 25  
 Part des personnes ne connaissant aucune des deux langues officielles dans la ville : 0 %

- Limites municipales et des arrondissements de Montréal
- Parc et terrain de golf
- Secteur non utilisé à des fins résidentiels



0 175 350 m

Source: Statistique Canada  
 Recensement 2001







Arrondissement de Saint-Laurent

Ville de Mont-Royal

Ville de Côte-Saint-Luc

Arrondissement de Côte-des-Neiges-Notre-Dame-de-Grâce

**Concentration des personnes dont la langue parlée à la maison n'est pas une langue officielle**

En pourcentage de la population de chacun des secteurs statistiques ne parlant qu'une seule langue à la maison

- valeur nulle
- moins de 4 %
- de 4 à 5 %
- de 6 à 9 %
- de 10 à 11 %

Population de la ville ne parlant qu'une seule langue à la maison : 5 520

Nombre total des personnes dont la langue parlée à la maison n'est pas une langue officielle : 270

Part des personnes dans la ville dont la langue parlée à la maison n'est pas une langue officielle : 5 %

- Limites municipales et des arrondissements de Montréal
- Parc et terrain de golf
- Secteur non utilisé à des fins résidentiels



0 175 350 m

Source: Statistique Canada  
Recensement 2001

Mise en valeur  
du territoire  
et du patrimoine  
**Montréal**

Concentration des personnes dont la langue parlée à la maison n'est pas une langue officielle