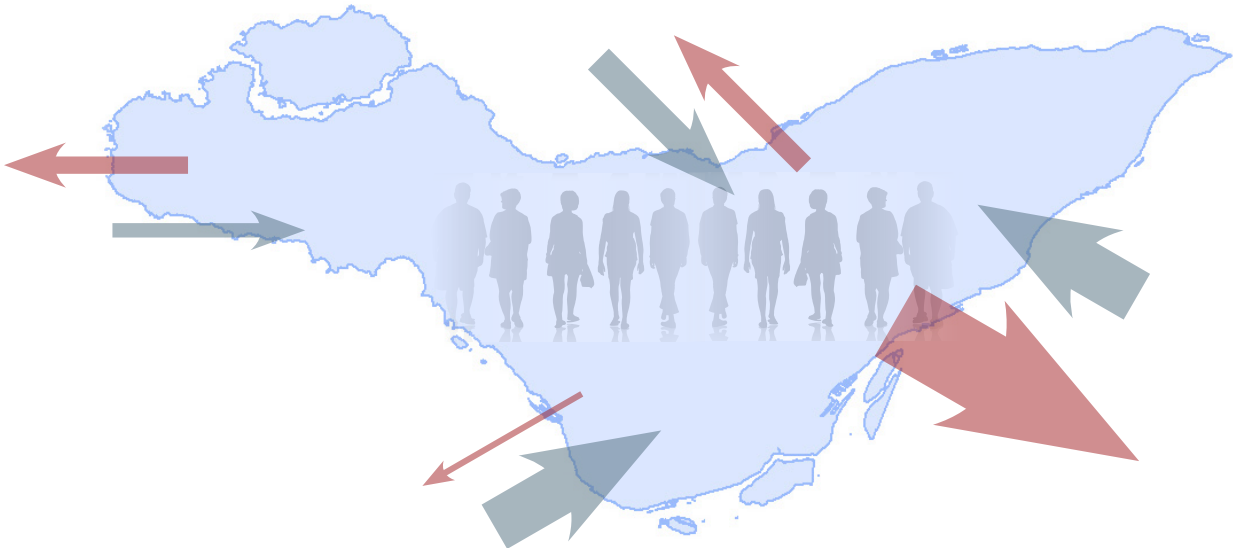




Analyses démographiques

# Dynamique migratoire de l'agglomération de Montréal 2013-2014



Toutes les données contenues dans ce document proviennent  
de l'Institut de la statistique du Québec (ISQ).

Ce document est produit à partir des plus récentes statistiques disponibles au moment de la publication.  
Les données mises à jour seront ajoutées au site de Montréal en statistiques  
dès qu'elles seront diffusées par l'ISQ.

***Dynamique migratoire de l'agglomération de Montréal 2013-2014***

est une publication de *Montréal en statistiques*

Direction de l'urbanisme

Service de la mise en valeur du territoire

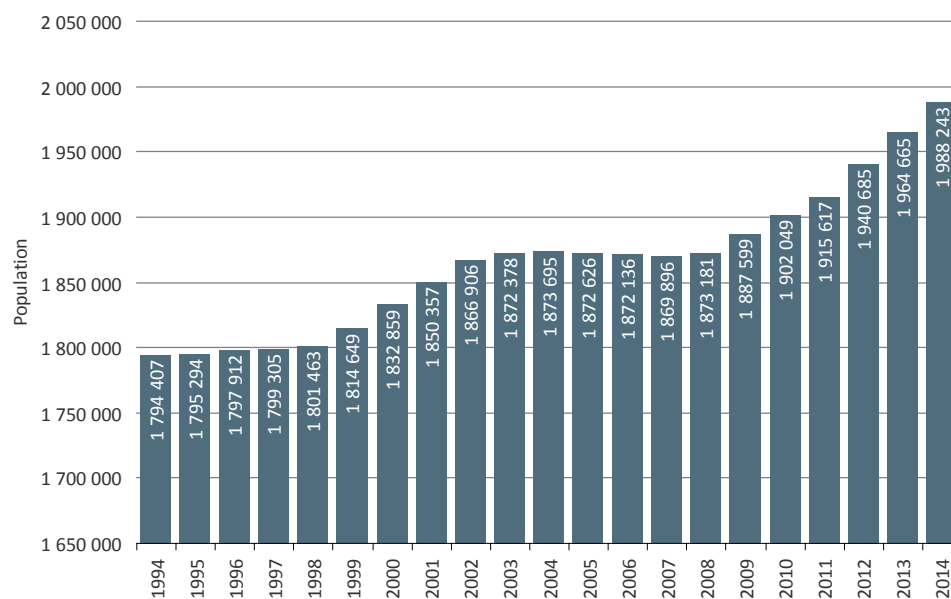
Ville de Montréal

Mars 2015

## La croissance démographique se poursuit dans l'agglomération de Montréal

L'Institut de la statistique du Québec (ISQ) estime que 1 988 243 personnes résidaient dans l'agglomération de Montréal en 2014, soit 23 578 de plus qu'en 2013. Cette croissance de 1,2 % a été soutenue par un accroissement naturel parmi les plus importants des deux dernières décennies et par une forte arrivée d'immigrants internationaux. L'agglomération compte actuellement 114 548 habitants de plus qu'il y a dix ans.

Population de l'agglomération de Montréal, 1994-2014



### Composantes de la croissance démographique

L'accroissement naturel : les naissances moins les décès

L'accroissement migratoire : les entrants moins les sortants

# Dynamique démographique

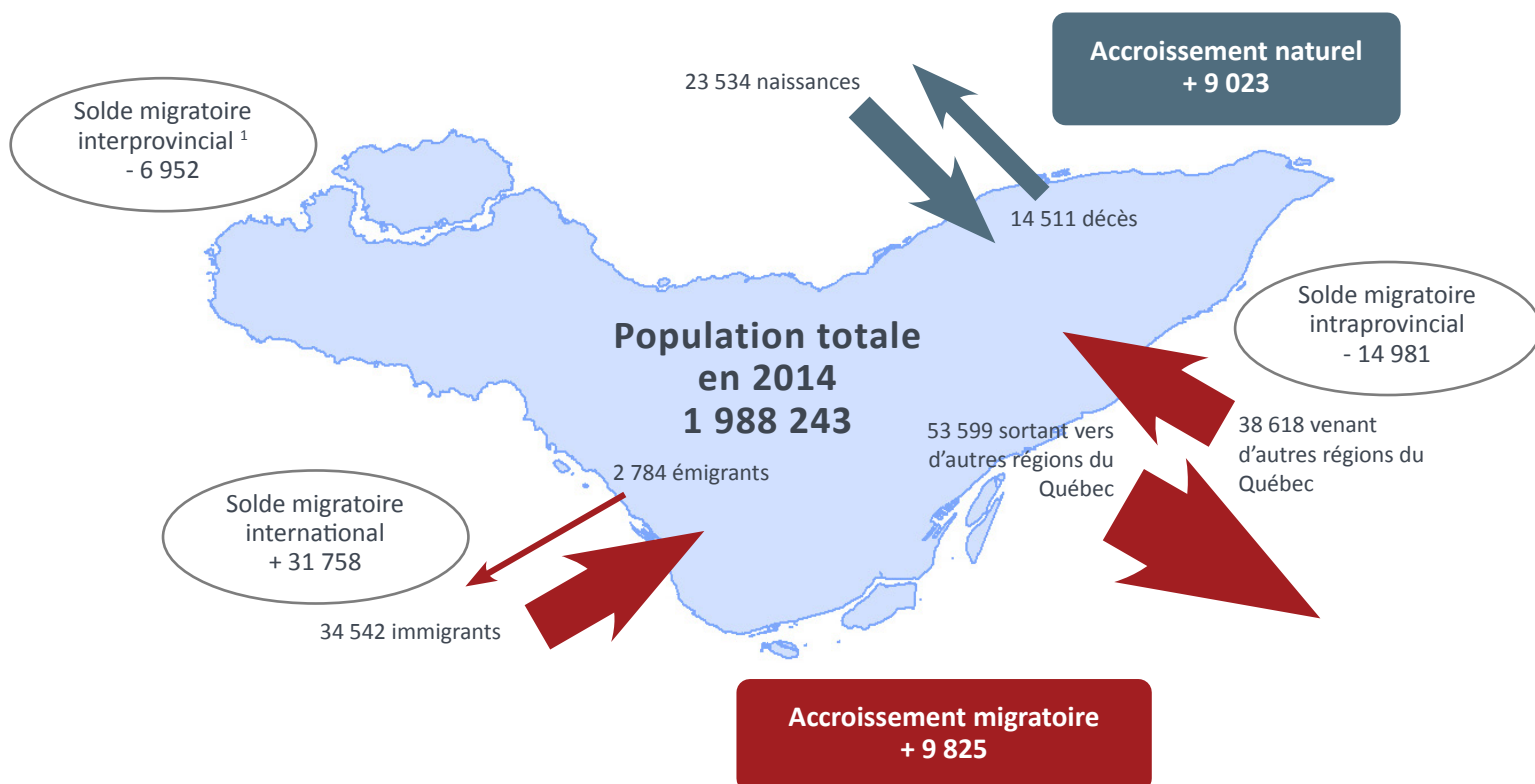
## Des résultats remarquables pour l'accroissement naturel et une bonne année pour l'accroissement migratoire

La croissance démographique de l'agglomération de Montréal est alimentée à la fois par l'accroissement naturel, soit la résultante des naissances et des décès, ainsi que par l'accroissement migratoire, correspondant au solde des arrivées et des départs de la population.

En 2014, le surplus de naissances sur les décès a permis à l'agglomération d'afficher un accroissement naturel positif de 9 023 personnes, le meilleur résultat observé au cours des vingt dernières années.

L'accroissement migratoire affiche pour sa part un résultat positif de 9 825 personnes sur la période 2013-2014, grâce à un solde migratoire international de 31 758 personnes en faveur de Montréal, un bilan parmi les meilleurs des 25 dernières années. Les échanges avec les autres provinces se sont faits au désavantage de l'agglomération : le solde migratoire interprovincial présente en effet un déficit de 6 952 personnes. Il s'agit d'une remontée considérable par rapport aux cinq années précédentes. Bien que les échanges intraprovinciaux constituent la principale brèche dans la croissance démographique de l'agglomération, 2013-2014 affiche un des résultats les plus encourageants des douze dernières années avec un solde négatif de 14 981 personnes. Il faut remonter à la période 2001-2002 pour trouver un solde aussi bas.

### Dynamique démographique\* de l'agglomération de Montréal, 2013-2014



Source : Institut de la statistique du Québec

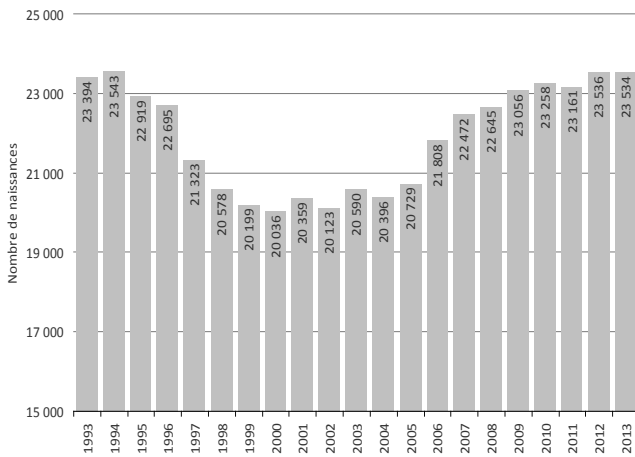
\* Les naissances et les décès sont compilés selon les années calendrier alors que les données migratoires le sont sur la période du 1er juillet au 30 juin.

<sup>1</sup> Le détail des entrants et sortants n'est pas disponible à l'échelle interprovinciale au moment de la publication.

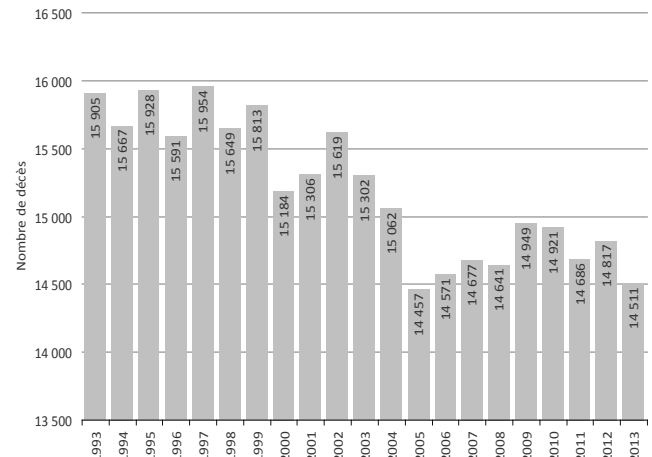
## Hausse de l'accroissement naturel pour une 11<sup>e</sup> année consécutive

L'accroissement naturel est en hausse pour une onzième année consécutive dans l'agglomération de Montréal et s'est soldé par un excédent des naissances sur les décès de 9 023 personnes en 2013. Il s'agit de l'accroissement naturel le plus important des vingt dernières années au moins. Cette tendance positive est le résultat de la combinaison d'une reprise notable de la natalité sur le territoire de l'agglomération et d'un nombre de décès relativement peu élevé depuis le milieu des années 2000.

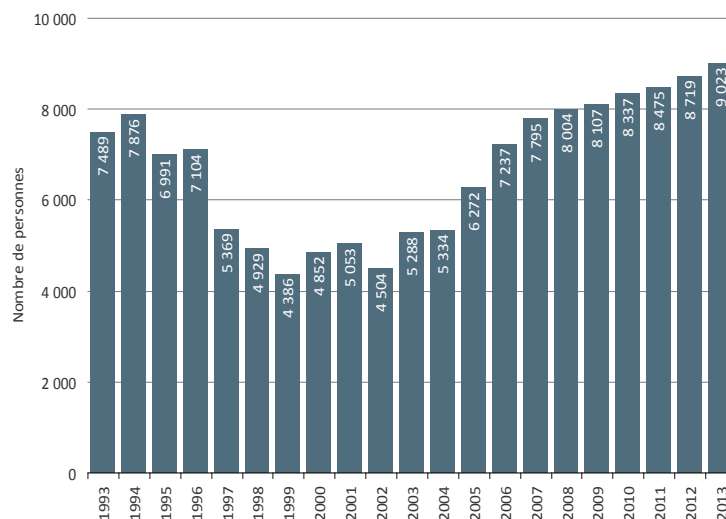
Naissances dans l'agglomération de Montréal, 1993-2013



Décès dans l'agglomération de Montréal, 1993-2013



Accroissement naturel, 1993-2013



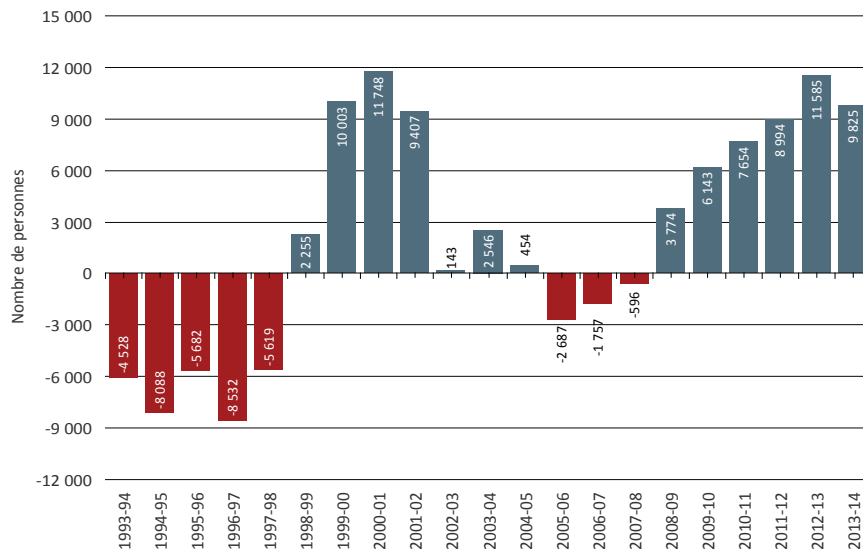
# Accroissement migratoire

## Nette amélioration de l'accroissement migratoire

Après trois années de déficits migratoires consécutifs observés au milieu des années 2000, l'agglomération de Montréal affiche, depuis 2008, une hausse appréciable de l'accroissement migratoire, celui-ci s'établissant à 9 825 personnes en 2013-2014. Parmi celles-ci, 73 160 personnes provenant de l'étranger ou des régions du Québec sont venues s'établir à Montréal, alors que quelque 56 000 Montréalais ont quitté l'île pour s'établir ailleurs au Québec ou à l'étranger.

Sur la période 2013-2014, l'accroissement migratoire et l'accroissement naturel ont contribué de façon égale à la croissance démographique sur l'île de Montréal.

Accroissement migratoire, agglomération de Montréal,  
1994-2014

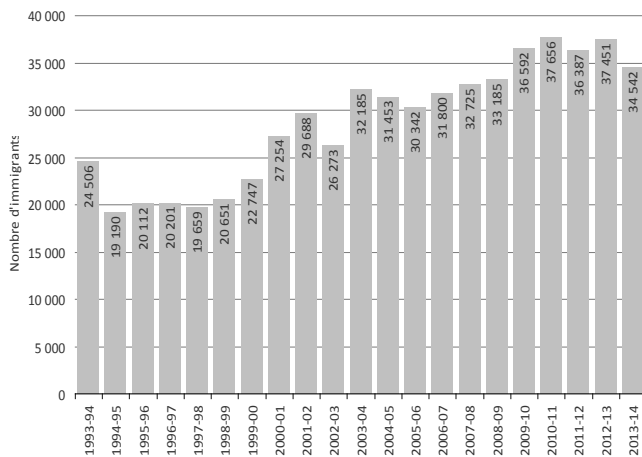


# Solde migratoire international

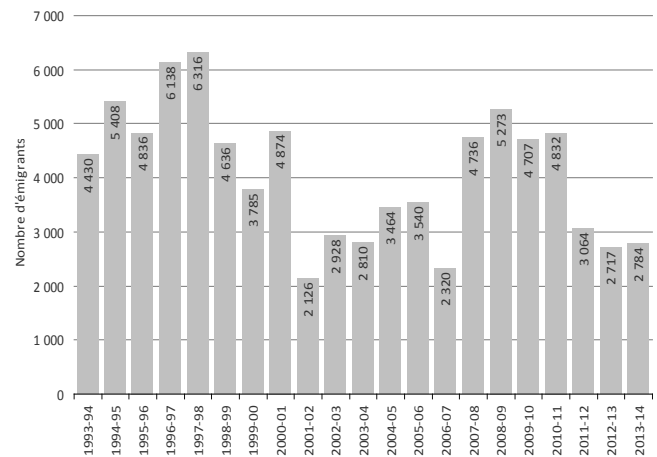
## La croissance démographique passe par l'immigration

Bien qu'elle ait fléchi légèrement par rapport aux quatre dernières années, l'immigration internationale demeure le moteur principal de la croissance démographique de l'agglomération de Montréal. En 2013-2014, le solde migratoire international a affiché un excédent de 31 758 personnes en faveur de l'agglomération. De ce nombre, 2 784 Montréalais ont quitté l'île au cours de cette période pour aller vivre à l'extérieur du pays, alors que 34 542 immigrants s'y sont installés.

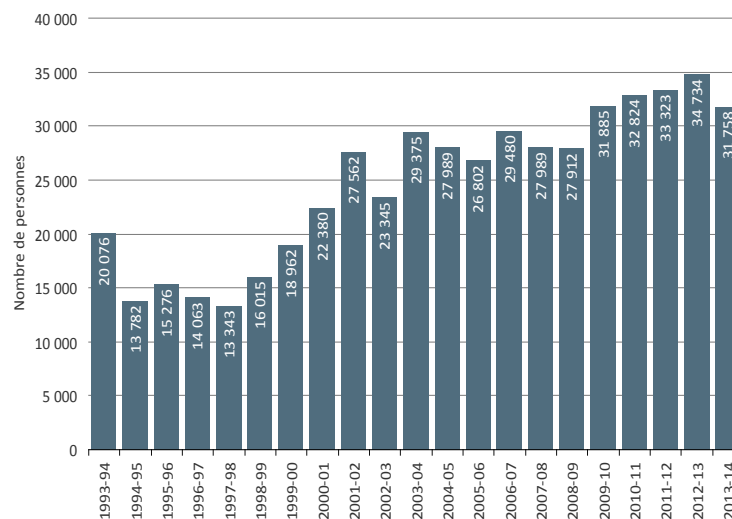
Immigrants dans l'agglomération de Montréal, 1994-2014



Émigrants dans l'agglomération de Montréal, 1994-2014



Solde migratoire international, 1994-2014



**66,1 %**

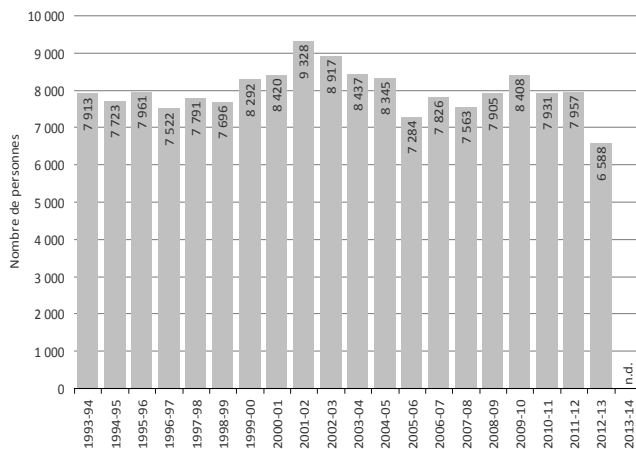
des immigrants accueillis au Québec en 2013-2014 se sont installés dans l'agglomération de Montréal

# Solde migratoire interprovincial

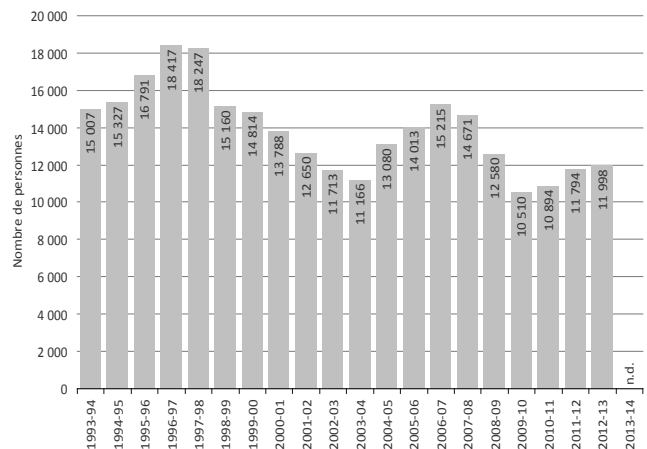
## Plus de Montréalais s'installent dans une autre province

Au cours des vingt dernières années, l'agglomération de Montréal est constamment sortie désavantagée des échanges migratoires avec les autres provinces canadiennes. Avec un solde migratoire de -6 952 personnes, la période 2013-2014 voit augmenter le nombre de personnes qui quittent Montréal pour s'installer dans une autre province. Cette tendance tend à s'accroître depuis les cinq dernières années.

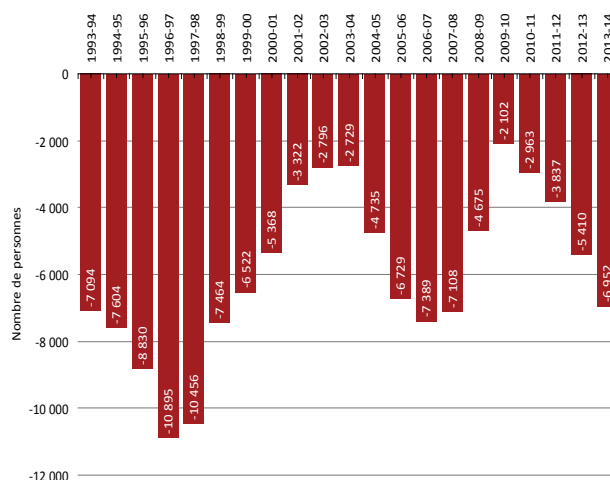
Entrants d'une autre province, 1994-2014



Sortants vers une autre province, 1994-2014



Solde migratoire interprovincial, 1994-2014



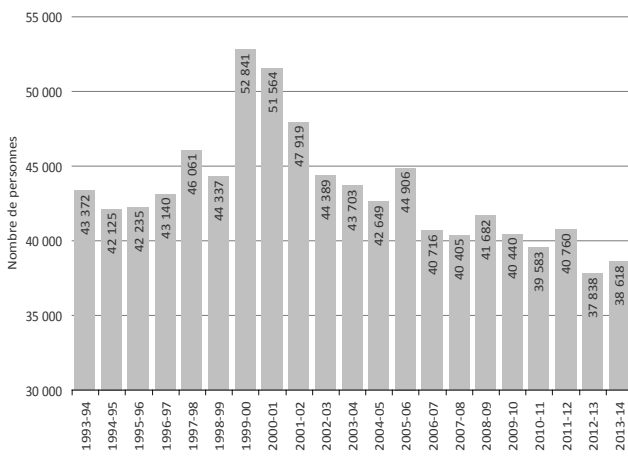


# Solde migratoire intraprovincial

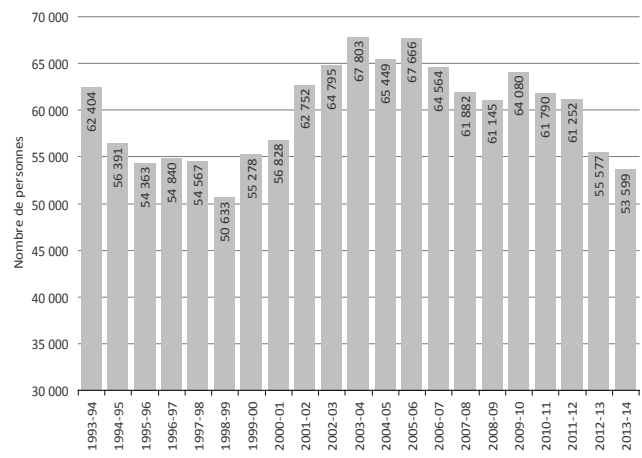
## Un solde intraprovincial déficitaire pour l'agglomération de Montréal

Le solde migratoire intraprovincial a affiché un déficit de -14 981 personnes pour la période 2013-2014, un solde négatif parmi les plus bas des 12 dernières années. L'ISQ rapporte en effet que le nombre d'entrants en provenance d'une autre région du Québec s'est avéré inférieur aux Montréalais qui se sont établis ailleurs en province. Ainsi, 53 599 Montréalais sont allés vivre ailleurs au Québec tandis que 38 618 habitants d'une autre région sont venus s'installer dans l'agglomération de Montréal.

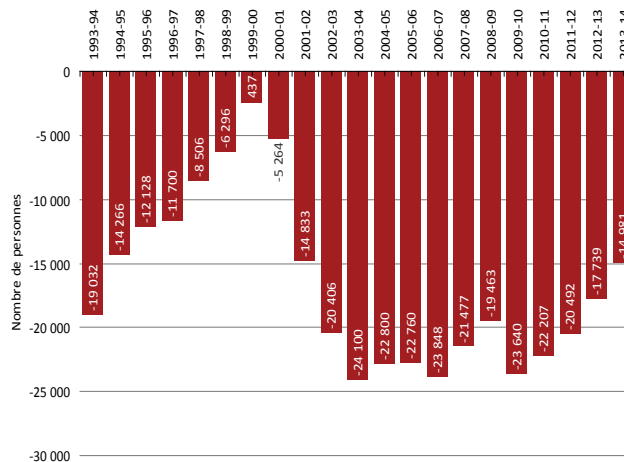
Entrants d'une autre région du Québec, 1994-2014



Sortants vers une autre région du Québec, 1994-2014



Solde migratoire intraprovincial, 1994-2014



# Solde migratoire intraprovincial

## Région administrative d'origine des personnes qui se sont établies à Montréal en 2013-2014

Région d'origine	Entrants	Part en %
Montréal	13 695	35,5
Laval	6 635	17,2
Lanaudière	5 285	13,7
Laurentides	4 694	12,2
Capitale-Nationale	2 103	5,4
Estrie	1 356	3,5
Outaouais	1 078	2,8
Mauricie	680	1,8
Centre-du-Québec	615	1,6
Saguenay–Lac-St-Jean	533	1,4
Chaudière–Appalaches	512	1,3
Bas Saint-Laurent	378	1,0
Abitibi-Témiscamingue	371	1,0
Gaspésie–Îles-de-la-Madeleine	305	0,8
Côte-Nord	209	0,5
Nord-du-Québec	169	0,4
<b>Total</b>	<b>38 618</b>	<b>100</b>

78,5 %

## Région administrative de destination des Montréalais qui ont quitté l'agglomération en 2013-2014

Région d'origine	Entrants	Part en %
Montréal	19 488	36,4
Laval	10 750	20,1
Lanaudière	8 425	15,7
Laurentides	6 363	11,9
Capitale-Nationale	1 865	3,5
Estrie	1 401	2,6
Outaouais	1 334	2,5
Mauricie	882	1,6
Centre-du-Québec	732	1,4
Chaudière–Appalaches	521	1,0
Saguenay–Lac-St-Jean	412	0,8
Bas Saint-Laurent	365	0,7
Gaspésie–Îles-de-la-Madeleine	346	0,6
Abitibi-Témiscamingue	308	0,6
Côte-Nord	219	0,4
Nord-du-Québec	188	0,4
<b>Total</b>	<b>53 599</b>	<b>100</b>

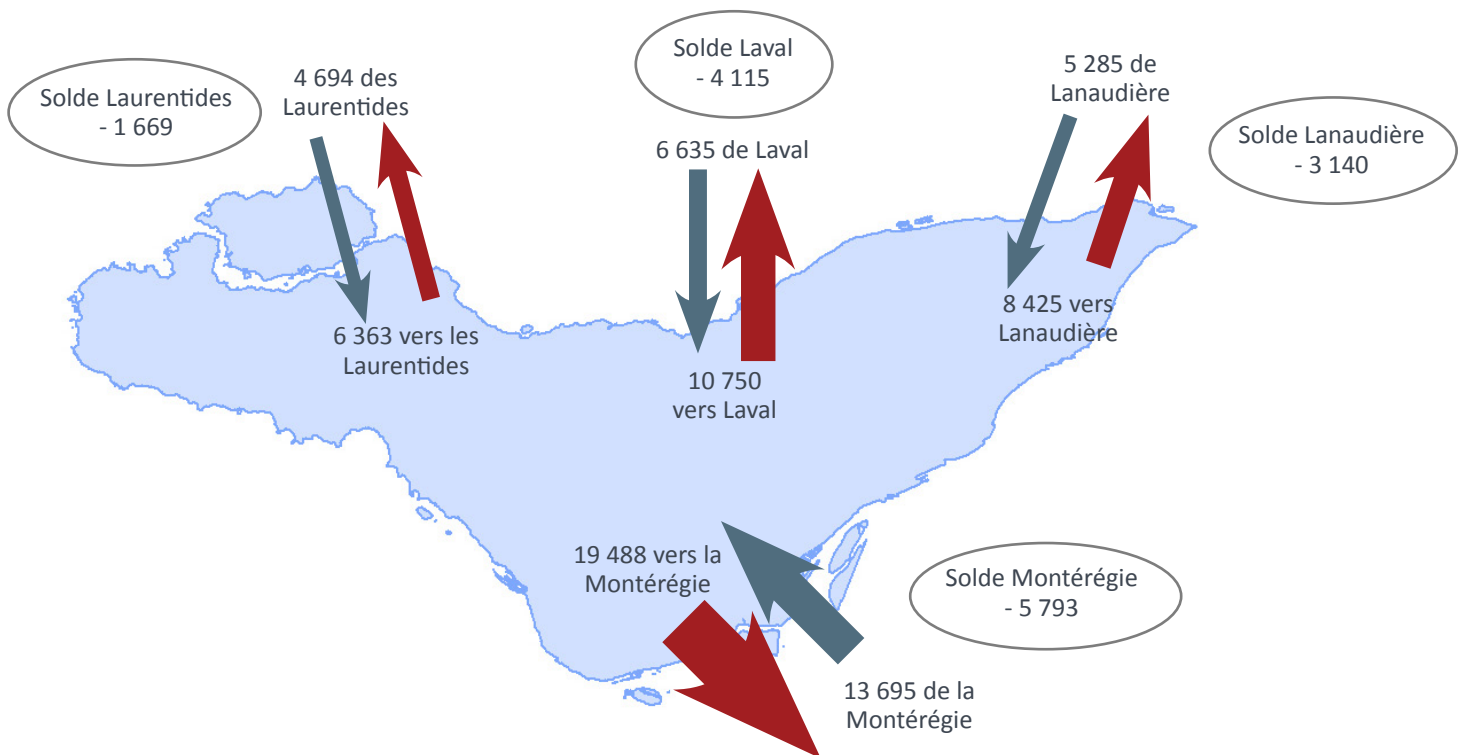
84,0 %

# Échanges migratoires avec les régions adjacentes

## La Montérégie et Laval, premiers choix des Montréalais qui quittent

Les échanges migratoires avec les régions adjacentes en 2013-2014 se sont soldés par une perte nette de 14 717 habitants au profit des quatre régions limitrophes de l'agglomération. Il s'agit du solde négatif le plus faible des dix dernières années. Le solde le plus déficitaire a été observé avec la région de la Montérégie, la perte étant évaluée à 5 793 habitants pour l'île de Montréal. Un bilan négatif est également observé dans les échanges avec Laval : 10 750 personnes ont quitté Montréal pour aller s'y établir, alors que 6 635 Lavallois ont fait le choix de vivre à Montréal, laissant un déficit de 4 115 habitants au détriment de l'agglomération.

### Échanges migratoires avec les régions adjacentes, 2013-2014



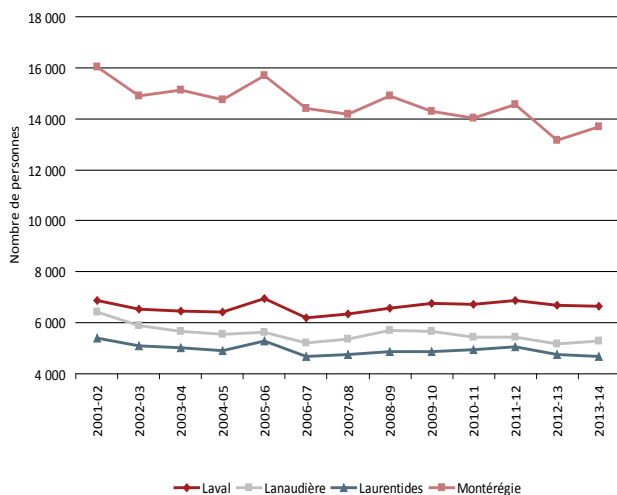
**Entrants = 30 309 personnes**  
**Sortants = 45 026 personnes**  
**Solde migratoire = - 14 717 personnes**

# Solde migratoire avec les régions adjacentes

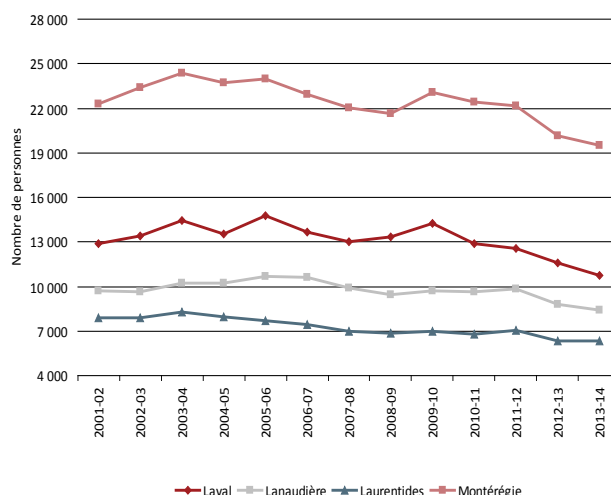
## Le solde migratoire avec les régions adjacentes le plus faible des douze dernières années

Invariablement, au cours des dix dernières années, l'agglomération de Montréal sort perdante de ces échanges migratoires avec les quatre régions limitrophes et affiche un bilan annuel négatif. Entre 2001 et 2014, l'agglomération a enregistré un déficit moyen annuel de 20 924 habitants. La période 2013-2014, avec un solde négatif de 14 717 personnes, présente ainsi une perte considérablement inférieure à la moyenne des 14 dernières années.

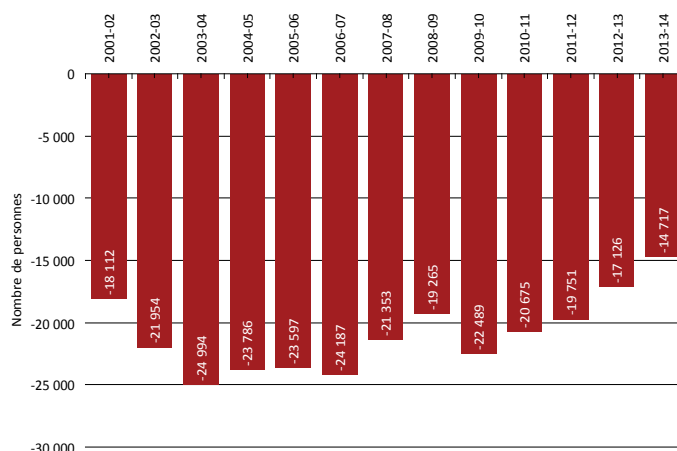
Entrants en provenance des régions adjacentes, selon la région administrative, 2001-2014



Sortants vers les régions adjacentes, selon la région administrative de destination, 2001-2014



Solde migratoire avec les régions adjacentes, 2001-2014

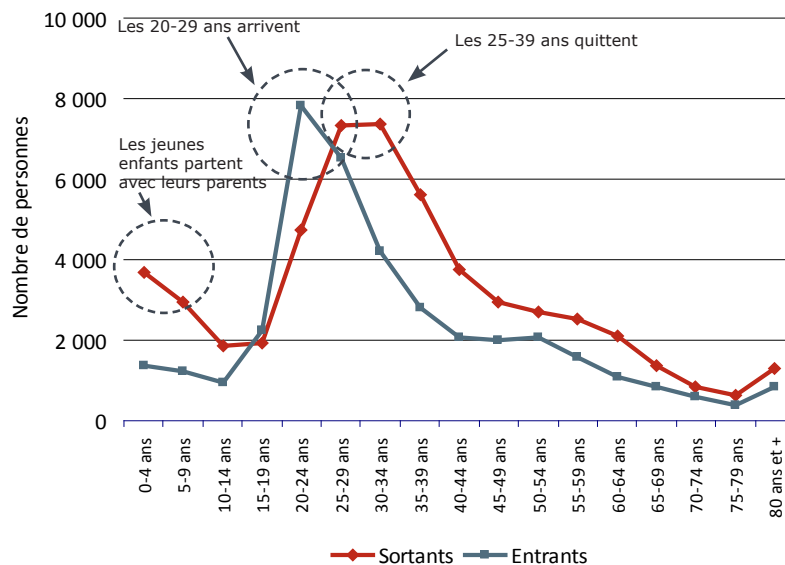


# Âge à la migration intraprovinciale

## Les jeunes adultes viennent étudier et repartent plus tard avec leurs jeunes enfants

La plus forte cohorte de personnes provenant des autres régions du Québec et qui vient s'installer dans l'agglomération de Montréal est âgée de 20 à 29 ans. En 2013-2014, un total de 14 374 personnes de ce groupe ont emménagé sur l'île, fort probablement pour y étudier. Au cours de la même période, on dénote une forte proportion de jeunes adultes âgés de 25 à 39 ans, qui s'en va vivre à l'extérieur de Montréal avec famille et enfants, particulièrement dans les régions adjacentes à l'agglomération. Un total de 6 632 enfants de neuf ans ou moins et de 20 306 Montréalais âgés de 25 à 39 ans ont quitté l'agglomération en 2013-2014.

Entrants et sortants à l'échelle intraprovinciale, selon le groupe d'âge, 2013-2014



 @StatistiquesMtl

[ville.montreal.qc.ca/montrealenstatistiques](http://ville.montreal.qc.ca/montrealenstatistiques)