



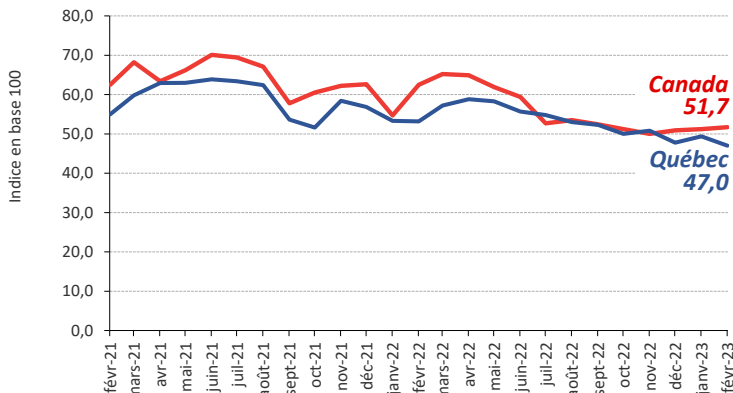
# Coup d'œil sur La confiance des PME en février

## Ensemble du Québec

Février 2023

Une publication de la Division de l'intelligence économique  
Service du développement économique • Ville de Montréal

### Indice de confiance des PME<sup>1</sup> à long terme (12 mois), Québec et Canada, février 2021 à février 2023



<sup>1</sup> Les résultats de février 2023 s'appuient sur un sondage effectué auprès de 531 PME canadiennes.  
Source : Fédération canadienne de l'entreprise indépendante, Baromètre des affaires.

### BAISSE DE LA CONFIANCE DES PME DU QUÉBEC EN FÉVRIER

Selon les données de la Fédération canadienne de l'entreprise indépendante (FCEI), l'indice de confiance des PME canadiennes a crû de 0,5 point, entre janvier et février 2023, pour s'établir à 51,7.

À l'inverse, après une légère hausse en janvier, l'indice de confiance des PME du Québec affiche, de nouveau, une baisse en février et s'établit à 47,0. À noter qu'à l'échelle de toutes les provinces, les PME du Québec sont parmi les moins optimistes en février 2023.



### Le saviez-vous ?

Les PME du Québec fonctionnaient à 79 % de leur capacité totale en février 2023, en baisse de 3 points de pourcentage par rapport au mois précédent.

À noter que ce taux s'élevait à 25 % au moment où la FCEI a commencé à mesurer cet indicateur, soit au début du mois d'avril 2020.

#### Variation annuelle

Février 2022 - Février 2023

- 6,2 points



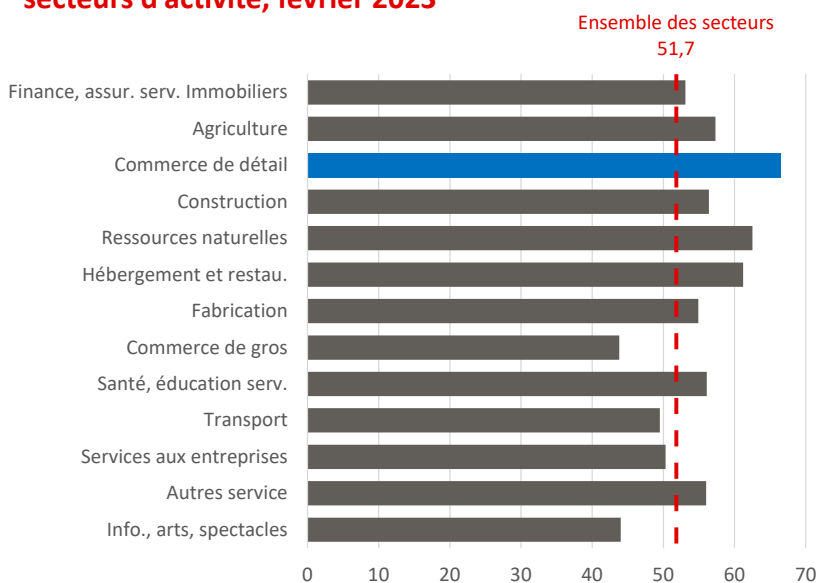
#### Variation mensuelle

Janvier 2023 - Février 2023

- 2,4 points



### Indice de confiance des PME à long terme (12 mois), secteurs d'activité, février 2023



Source : Fédération canadienne de l'entreprise indépendante, Baromètre des affaires.

### LES PME DU COMMERCE AU DÉTAIL PLUS CONFIANTES QUE LA MOYENNE

Les données de la FCEI sur le long terme indiquent également que la confiance des PME canadiennes du secteur du commerce de détail, qui sont parmi les plus optimistes au pays, a atteint un sommet en février (66,5) et surpasse les résultats observés juste avant la pandémie, soit en février 2020 (61,0).

À l'inverse, pour un troisième mois consécutif, les PME du commerce de gros (43,8), des arts, spectacles et information (44,0), ainsi que celles des services aux entreprises (50,3) affichent un niveau d'optimisme inférieur à la moyenne nationale.