

► Données sociodémographiques

Population	Âge et sexe
Immigration	Minorités visibles
Familles	Activité économique
Ménages privés	Travail
Logements privés	Professions
Langues	Scolarité
Mobilité	Revenus
Citoyenneté	Déplacement des personnes



Profil sociodémographique



Côte-des-Neiges-Notre-Dame-de-Grâce

Édition mai 2009

Incluant les données du
recensement 2006 de
Statistique Canada

Côte-des-Neiges–Notre-Dame-de-Grâce et ses habitants

Côte-des-Neiges–Notre-Dame-de-Grâce est l'arrondissement le plus peuplé de la ville de Montréal et l'un des plus variés culturellement parmi les 19 arrondissements de la ville. Avec une personne sur deux qui est née à l'extérieur du Canada et une personne sur dix nouvellement arrivée au pays, l'arrondissement se classe tout juste après Saint-Laurent pour la concentration d'immigrants au sein de sa population. On y retrouve les plus importantes communautés philippine, chinoise et roumaine sur le territoire de l'île de Montréal.

Même si plus d'une personne sur deux peut entretenir une conversation à la fois en français et en anglais, l'anglais demeure généralement la langue d'usage au quotidien, que ce soit au travail ou à la maison. Près d'une personne sur quatre est unilingue anglophone, soit la plus forte concentration observée sur le territoire de la ville. Une personne sur trois parle tout de même une autre langue que le français ou l'anglais à la maison.

Côte-des-Neiges–Notre-Dame-de-Grâce compte le plus grand nombre de familles avec enfants des 19 arrondissements de la ville. Les couples mariés y sont plus fréquents que dans l'ensemble de la ville. À l'opposé, les personnes de 65 ans ou plus vivant seules y sont plus concentrées que la moyenne montréalaise.

L'immeuble à appartement de moins de 5 étages, construit entre 1946 et 1960, est le mode d'habitation le plus répandu. Toutefois, un certain nombre de ces logements auraient besoin de réparations majeures, ce qui n'empêche pas le coût des loyers de se maintenir au-dessus de la moyenne observée dans la ville de Montréal.

L'arrondissement compte ainsi une des plus importantes concentrations de locataires sur l'île de Montréal, et par le fait-même, une des populations les plus mobiles du territoire. Un habitant sur cinq a déménagé au cours de la dernière année et un sur deux au cours des cinq dernières années.

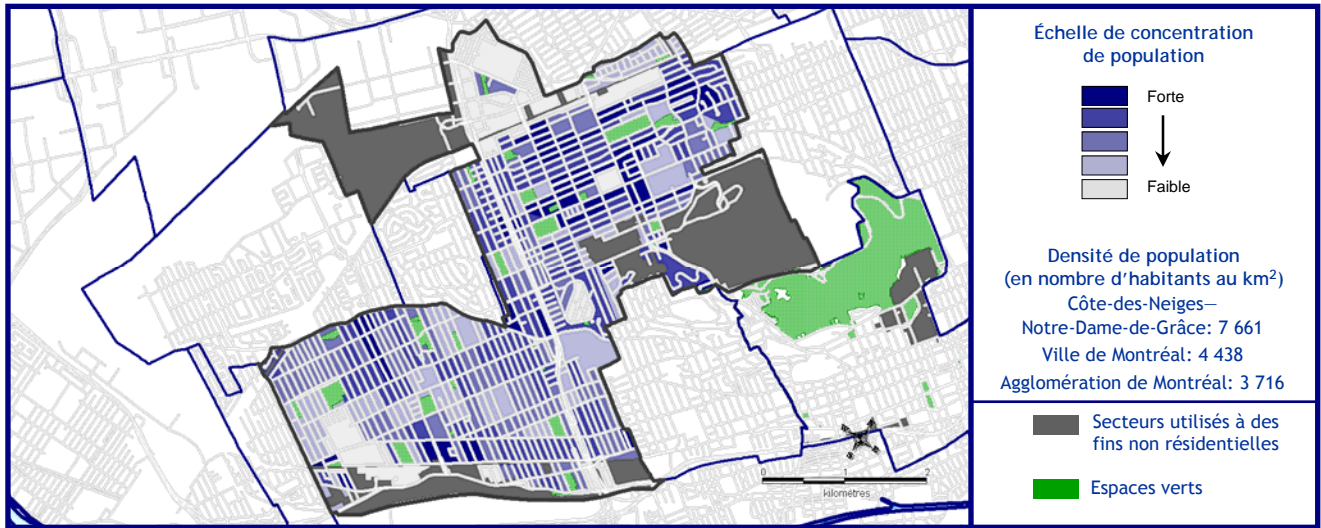
Outre la fabrication, les hommes travaillent principalement dans les services professionnels, scientifiques ou techniques, tandis que la population féminine est surtout spécialisée dans les soins de santé et l'enseignement. Ces concentrations s'expliquent par la proximité de plusieurs établissements hospitaliers, de l'Université de Montréal et de plusieurs autres établissements d'éducation. L'arrondissement Côte-des-Neiges–Notre-Dame-de-Grâce présente de plus une forte concentration de diplômés à la maîtrise, ou au doctorat.



Population

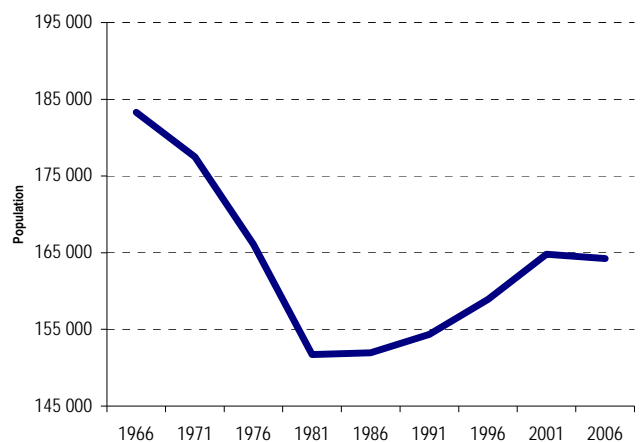
- 164 246 habitants en 2006, en baisse de 0,3 % par rapport à 2001
- 1^{er} arrondissement le plus peuplé de la ville de Montréal
- 10,1 % de la population de la ville et 8,9 % de la population de l'agglomération de Montréal
- Territoire de 21,4 km²
- Densité de population de 7 661 habitants au km²

Répartition de la population en 2006



Variation de la population de 1966 à 2006

- Avec une diminution de 10,4 % de sa population entre 1966 et 2006, Côte-des-Neiges-Notre-Dame-de-Grâce fait partie des onze arrondissements de Montréal qui accusent un taux de croissance négatif pour cette période.
- Même si les pertes démographiques subies au cours des années 70 n'ont pas encore été complètement récupérées, l'arrondissement a vu sa population augmenter lentement entre 1981 et 2001. Toutefois, un certain plafonnement a marqué la période 2001-2006.
- Les plus importantes croissances des quarante dernières années ont été observées au cours des périodes intercensitaires 1991-1996 (+3,0 %) et 1996-2001 (+3,7 %).

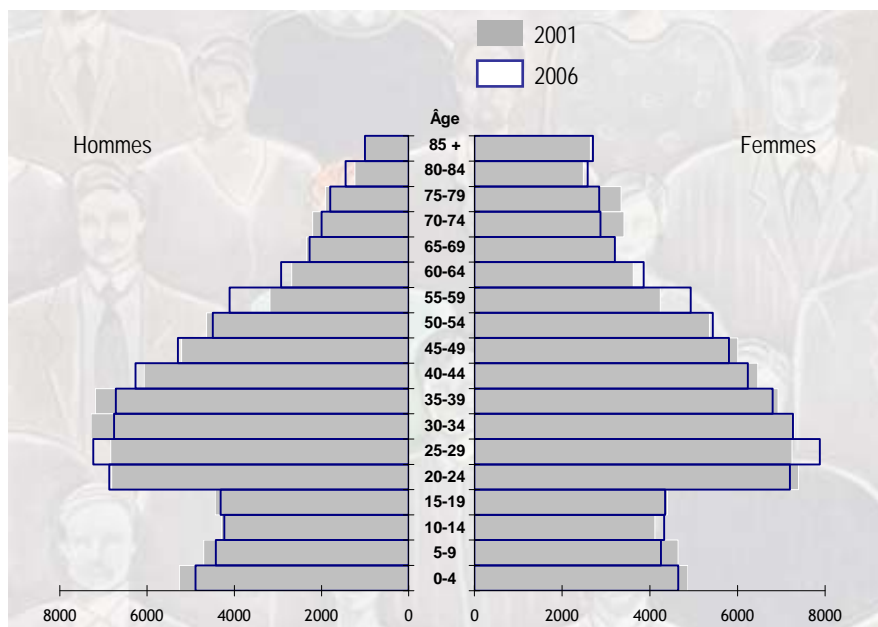


	1966	1971	1976	1981	1986	1991	1996	2001	2006
Côte-des-Neiges-Notre-Dame-de-Grâce	183 288	177 470	166 103	151 729	151 926	154 350	158 930	164 806	164 246
Taux de croissance en %	--	-3,2	-6,4	-8,7	0,1	1,6	3,0	3,7	-0,3

Groupes d'âge

- On dénombre 26 770 enfants âgés de 0 à 14 ans dans l'arrondissement, soit l'équivalent de 16,3 % de la population.
- La cohorte des 15 à 24 ans, que l'on peut qualifier de jeunes étudiants, forme 13,8 % de la population et compte 22 720 personnes.
- Les jeunes adultes de 25 à 34 ans recensés sont au nombre de 29 135, soit 17,7 % de la population totale.
- Le groupe des adultes de 35 à 64 ans représente 38,3 % du total et compte 62 865 habitants.
- Le nombre d'aînés, âgés entre 65 et 79 ans, atteint 15 005 personnes et occupe une part équivalente à 9,1 % de la population.
- Les personnes faisant partie du 4^e âge, soit 80 ans ou plus sont au nombre de 7 740 et forment 4,7 % de la population de l'arrondissement.

Pyramide des âges

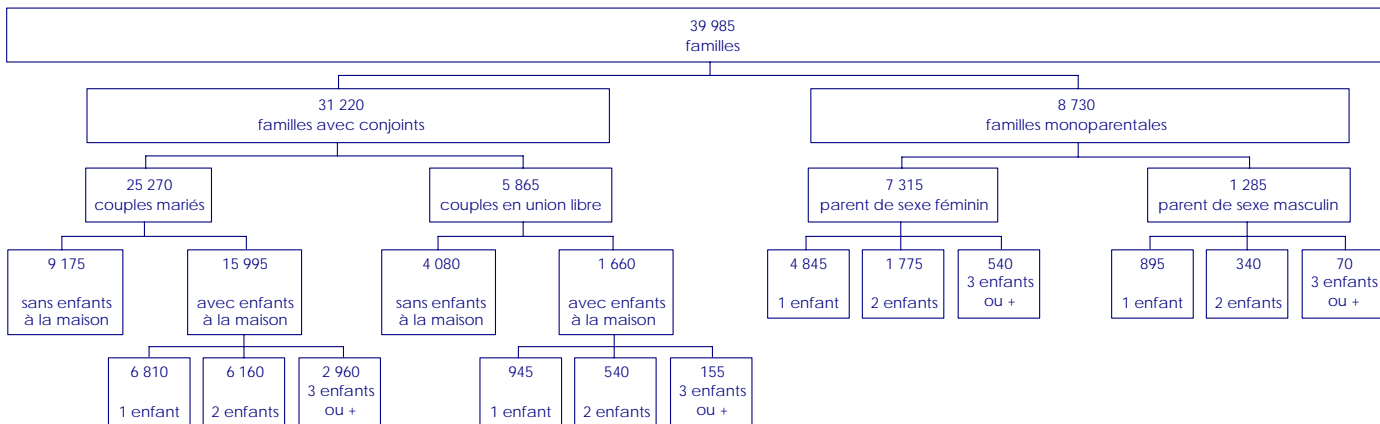


Groupes d'âge

Groupes d'âge	Hommes	Femmes	Total	%
0 - 4	4 890	4 650	9 540	5,8
5 - 9	4 420	4 255	8 675	5,3
10 - 14	4 230	4 325	8 555	5,2
15 - 19	4 310	4 350	8 660	5,3
20 - 24	6 865	7 195	14 060	8,6
25 - 29	7 235	7 880	15 115	9,2
30 - 34	6 755	7 265	14 020	8,5
35 - 39	6 715	6 800	13 515	8,2
40 - 44	6 265	6 235	12 500	7,6
45 - 49	5 290	5 805	11 095	6,8
50 - 54	4 495	5 435	9 930	6,0
55 - 59	4 105	4 935	9 040	5,5
60 - 64	2 925	3 860	6 785	4,1
65 - 69	2 275	3 205	5 480	3,3
70 - 74	2 000	2 875	4 875	3,0
75 - 79	1 800	2 850	4 650	2,8
80 - 84	1 450	2 585	4 035	2,5
85 +	1 000	2 705	3 705	2,3
Total	77 025	87 210	164 235	100,0

Familles

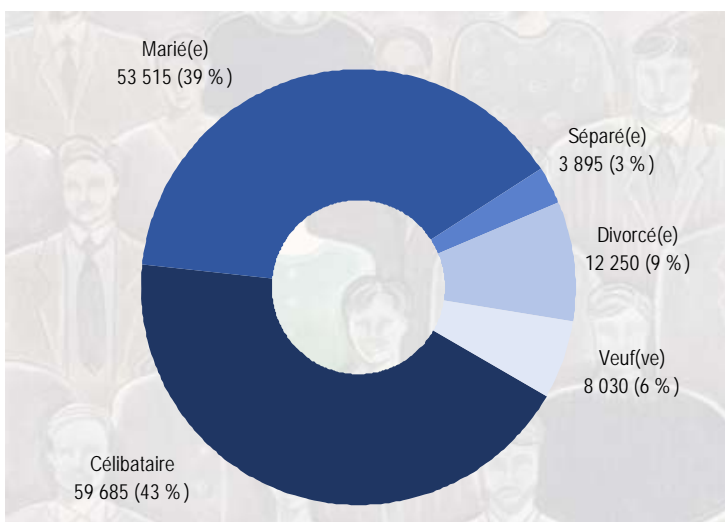
Type de familles



Familles selon l'âge des enfants à la maison

	Nombre	%
Nombre de familles avec enfants	26 385	--
Nombre total d'enfants à la maison	45 140	100,0
Moins de 6 ans	11 060	24,7
6 à 14 ans	15 405	34,5
15 à 17 ans	4 695	10,5
18 à 24 ans	8 390	18,8
25 ans et plus	5 145	11,5
Nombre moyen d'enfants à la maison	1,7	--

État matrimonial légal des personnes de 15 ans et plus



- L'arrondissement compte 39 985 familles, dont 31 220 familles avec conjoints (78,1 %) et 8 730 familles monoparentales (21,9 %).
- Parmi les 31 220 familles avec conjoints, on dénombre 25 270 couples mariés légalement (80,9 %), alors que 5 865 vivent en union libre (19,1 %).
- Au sein des 25 270 couples mariés, on retrouve 9 175 couples sans enfants à la maison (36,3 %) et 15 995 avec enfants (63,7 %).
- Parmi les 5 865 couples en union libre, 4 080 n'ont pas d'enfants à la maison (69,6 %), tandis que 1 660 en ont (30,4 %).
- Des 8 730 familles monoparentales, 7 315 ont à leur tête un parent de sexe féminin (83,8 %) et 1 285, un parent de sexe masculin (16,2 %).
- On dénombre 26 385 familles avec enfants (66,0 % des familles) dans l'arrondissement au sein desquelles vivent 45 140 enfants.
- De ces enfants, 11 060 ont moins de 6 ans, soit 24,7 % et 5 145 sont âgés de 25 ans ou plus, soit 11,5 %.
- Le nombre moyen d'enfants à la maison est de 1,7 par famille avec enfants.
- Parmi les personnes de 15 ans et plus qui habitent sur le territoire, on compte 59 685 célibataires (43 %) et 53 515 personnes mariées (39 %).

Ménages privés

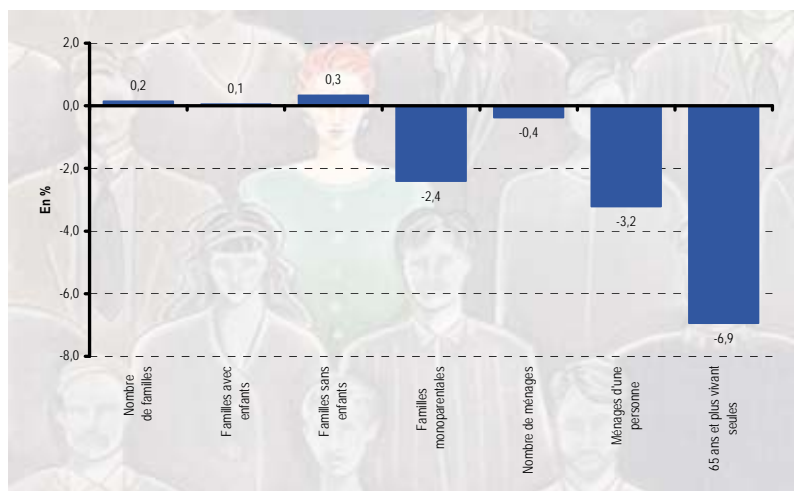
- On dénombre 73 585 ménages privés sur le territoire de l'arrondissement au sein desquels vivent 160 960 personnes.
- Les ménages composés d'une seule personne sont les plus nombreux. On en compte 28 855, soit 39,2 % du total des ménages.
- La taille moyenne d'un ménage est de 2,2 personnes.

Taille des ménages privés

	Nombre	%
Nombre total de personnes dans les ménages privés	160 960	--
Nombre de ménages privés	73 585	--
1 personne	28 855	39,2
2 personnes	21 420	29,1
3 personnes	11 230	15,3
4 à 5 personnes	10 620	14,4
6 personnes ou plus	1 505	2,0
Nombre moyen de personnes dans les ménages	2,2	--

Variation du nombre de familles et de ménages, 2001 à 2006

- Au cours de la période quinquennale 2001-2006, le nombre de familles a varié de 0,2 % et ce sont les familles sans enfants qui ont connu la plus forte croissance, soit 0,3 %. Les familles avec enfants ont augmenté d'à peine 0,1 %.
- Le nombre de familles monoparentales sur le territoire a pour sa part diminué de 2,4 %.
- Le nombre de ménages a régressé de 0,4 % en cinq ans.
- Les ménages composés d'une seule personne ont reculé de 3,2 %.
- Les personnes de 65 ans et plus vivant seules ont diminué de 6,9 % au cours des cinq dernières années.



Personnes de 65 ans et plus vivant seules

	2006
Personnes de 65 ans et plus vivant seules	8 110
Total des personnes de 65 ans et plus dans les ménages privés	20 160
Part des personnes de 65 ans et plus vivant seules en %	40,2

- On compte 8 110 personnes de 65 ans et plus qui vivent seules, soit 40,2 % de l'ensemble des personnes de 65 ans et plus qui vivent dans un ménage privé.

Logements privés

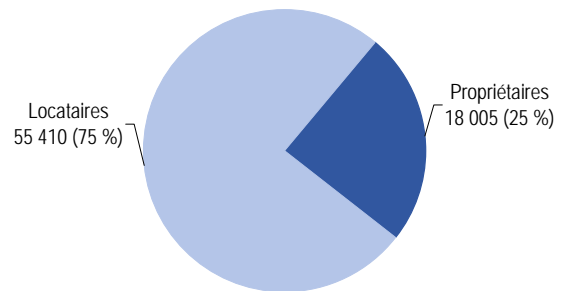
Caractéristiques des logements

	Nombre	%
Nombre de logements privés occupés	73 455	--
Nombre moyen de pièces par logement	4,5	--
Nombre moyen de chambres à coucher par logement	1,8	--
Type de construction résidentielle		
Maison individuelle non attenante	1 950	2,6
Maison jumelée	3 695	5,0
Maison en rangée	820	1,1
Appartement, duplex	10 810	14,7
Appartement, immeuble de cinq étages ou plus	15 640	21,2
Appartement, immeuble de moins de cinq étages	40 560	55,1
Autre maison individuelle attenante	110	0,1
Logement mobile	25	0,0

- On dénombre 73 455 logements sur le territoire de l'arrondissement.
- Un logement compte en moyenne 4,5 pièces dont 1,8 chambre à coucher.
- Le type de logement le plus répandu est l'appartement dans un immeuble de moins de cinq étages : on en dénombre 40 560, ce qui représente 55,1 % de l'ensemble des logements.

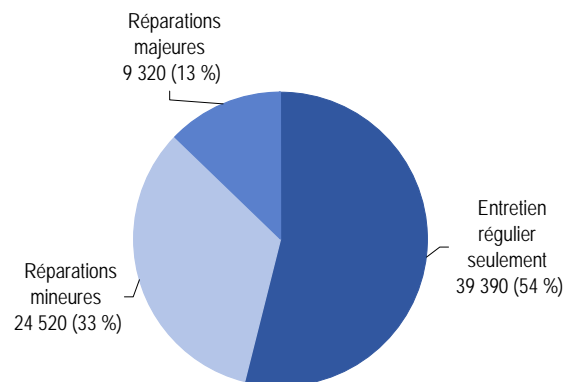
Mode d'occupation des logements

- Parmi les 73 455 logements de l'arrondissement, 55 410 sont occupés par des locataires, soit 75 % de l'ensemble.
- En complément, on compte 18 005 logements dont l'occupant est propriétaire, ce qui représente 25 % de l'ensemble des logements.



État du logement

- Lors du recensement de la population, l'état du logement est évalué par l'occupant. Ainsi, 39 390 logements, soit 54 % de l'ensemble des logements sur le territoire nécessitent un entretien régulier seulement, selon l'occupant.
- Des réparations mineures seraient souhaitables pour 24 520 logements (33 % de l'ensemble), alors que 9 320 logements, soit 13 %, exigeraient des réparations majeures.



Coûts d'habitation - locataires

- Le loyer brut mensuel d'un logement occupé par un locataire est de 681 \$ en moyenne dans l'arrondissement.
- Un total de 23 510 ménages doivent consacrer au moins 30 % de leur revenu pour se loger. Ils représentent près de 43 % des ménages locataires.

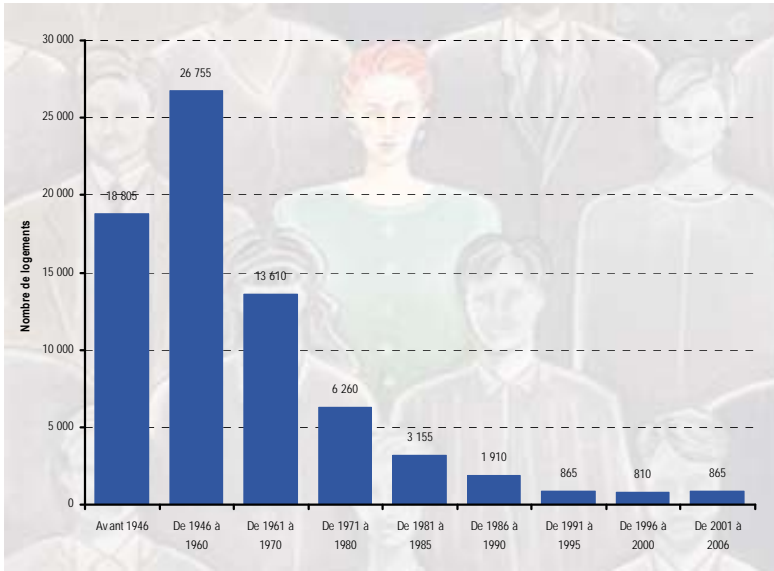
Locataires	
Loyer brut mensuel moyen (\$)	681
Ménages consacrant 30 % et plus de leur revenu au loyer brut	23 510
Part des ménages consacrant 30 % et plus de leur revenu au loyer brut	42,6%

Coûts d'habitation - propriétaires

- Les propriétaires de l'arrondissement évaluaient la valeur moyenne de leur logement à 358 505 \$ en 2006.
- Les dépenses mensuelles reliées à la propriété, telles que l'impôt foncier, les paiements hypothécaires et les frais de copropriété sont évaluées à 1 156 \$ en moyenne.
- Au total, 4 295 ménages propriétaires consacrent au moins 30 % de leur revenu aux dépenses de propriété. Ils comptent pour 24 % de l'ensemble des ménages propriétaires.

Propriétaires	
Valeur moyenne du logement (\$)	358 505
Dépenses mensuelles moyennes de propriété (\$)	1 156
Ménages consacrant 30 % et plus de leur revenu aux dépenses de propriété	4 295
Part des ménages consacrant 30 % et plus de leur revenu aux dépenses de propriété	24,0%





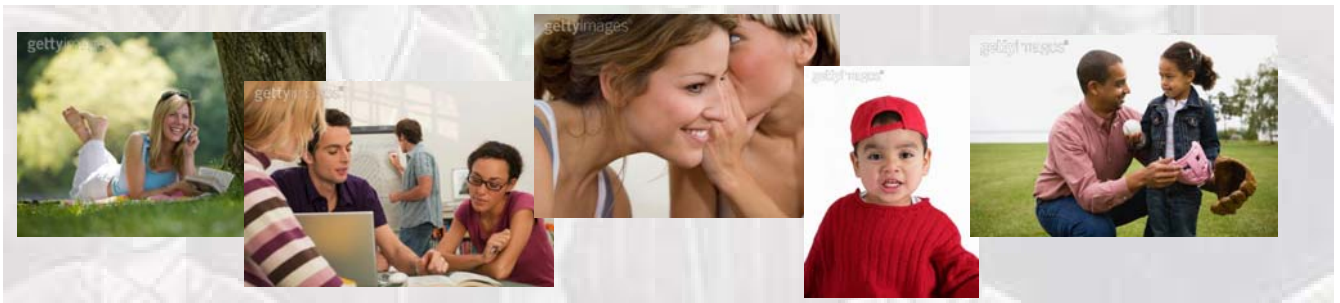
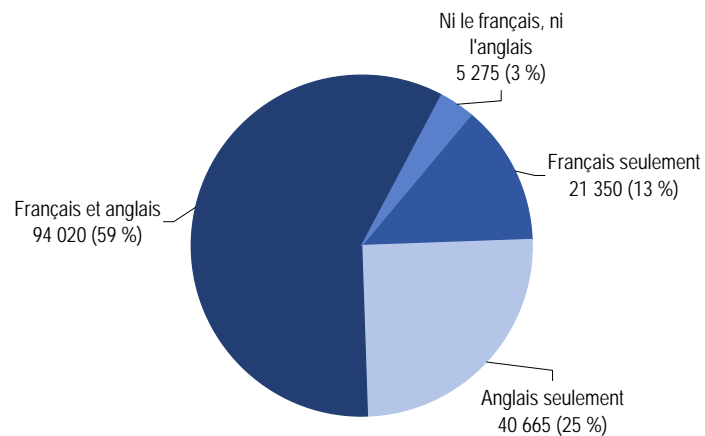
Période de construction du logement

- La plus importante phase de construction des logements sur le territoire de l'arrondissement s'est déroulée de 1946 à 1960, alors qu'on dénombre 26 755 logements construits pendant cette période.
- Entre 2001 et 2006, 865 logements sont venus s'ajouter à l'ensemble des logements déjà existants.

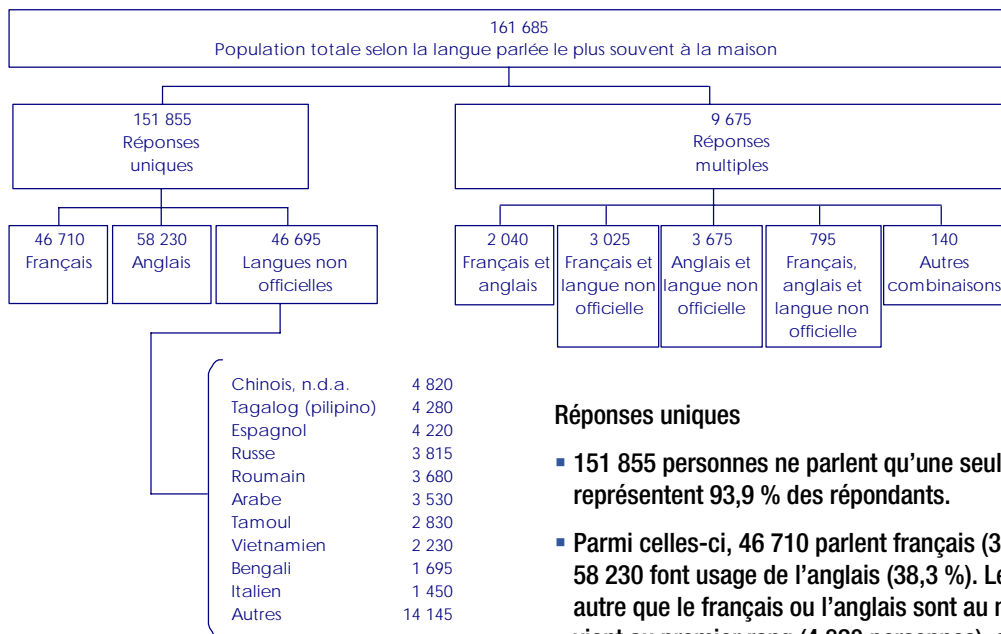
Langues

Connaissance des langues officielles

- Au sein de l'arrondissement, 94 020 personnes, soit 59 % de la population, peuvent soutenir une conversation à la fois en français et en anglais.
- 21 350 personnes sont unilingues francophones, soit 13 %, tandis que les 40 665 unilingues anglophones représentent 25 % de l'ensemble de la population.
- Une proportion de 3 % de la population, soit 5 275 personnes ne peuvent converser ni en français, ni en anglais.



Langue parlée le plus souvent à la maison



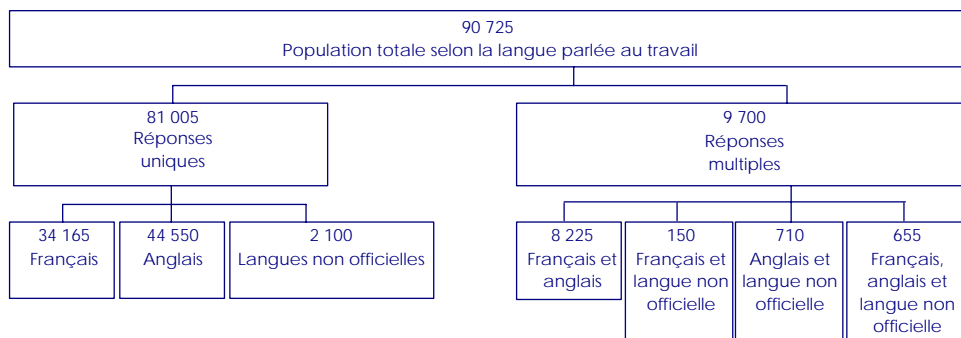
Réponses multiples

- 9 675 personnes parlent plus d'une langue à la maison. Elles comptent pour 6,1 % de l'ensemble des répondants.
- Parmi celles-ci, 3 675 (38 % des réponses multiples) font usage de l'anglais et d'une langue autre que le français, alors que 3 025 personnes (31,3 %) utilisent à la fois le français et une autre langue que l'anglais.

Réponses uniques

- 151 855 personnes ne parlent qu'une seule langue à la maison. Elles représentent 93,9 % des répondants.
- Parmi celles-ci, 46 710 parlent français (30,8 % des réponses uniques) et 58 230 font usage de l'anglais (38,3 %). Les personnes qui utilisent une langue autre que le français ou l'anglais sont au nombre de 46 695 (30,7 %). Le chinois vient au premier rang (4 820 personnes), suivi du tagalog (4 280 personnes) et de l'espagnol (4 220 personnes).

Langue parlée au travail*



Réponses multiples

- On compte 9 700 personnes qui font usage de plus d'une langue dans le cadre de leur travail, soit 11 % de la population de 15 ans et plus en emploi.
- Parmi celles-ci, 8 225 (85 % des réponses multiples) font usage du français et de l'anglais, alors que 710 personnes (7 %) utilisent à la fois l'anglais et une autre langue que le français.

Réponses uniques

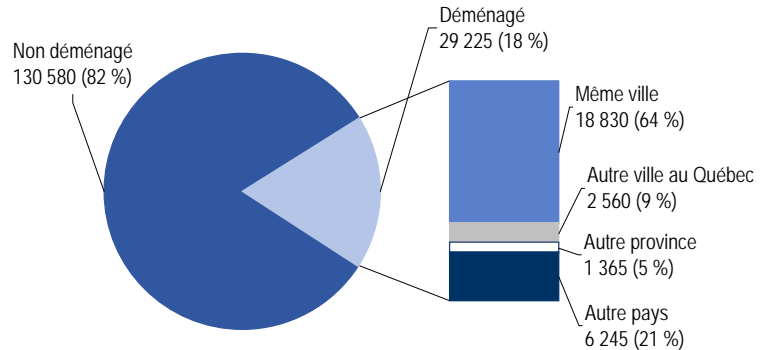
- Parmi la population de 15 ans et plus en emploi, 81 005 personnes ne parlent qu'une seule langue au travail, soit une proportion de 89 %.
- Sur ce nombre, 44 550 utilisent l'anglais (55 % des réponses uniques) et 34 165 parlent le français (42 %). Les personnes qui font usage d'une autre langue que le français ou l'anglais sont au nombre de 2 100 (3 %).

* Entre le 1er janvier 2005 et le 16 mai 2006.

Mobilité

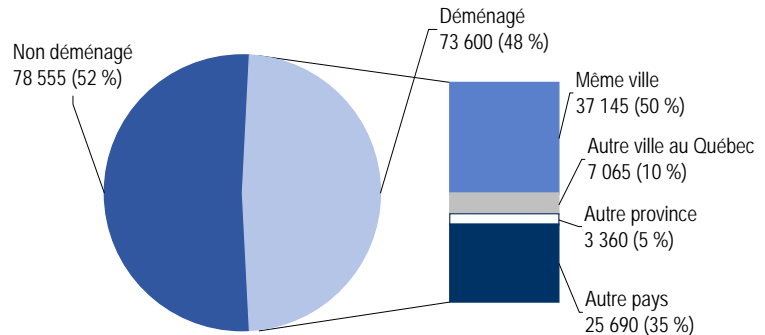
- 18 % de la population de l'arrondissement a déménagé au cours de l'année précédant le recensement, soit un total de 29 225 personnes.
- Parmi celles-ci, 18 830 personnes (64 %) habitaient déjà la ville de Montréal; 2 560 personnes (9 %) provenaient d'une autre ville au Québec, 1 365 (5 %) habitaient dans une autre province et 6 245 (21 %), dans un autre pays.

Au cours de la dernière année



- 73 600 personnes ont déménagé au cours des cinq années précédant le recensement, ce qui représente 48 % de la population de l'agglomération.
- De ce nombre, 37 145 personnes (50 %) provenaient de la ville de Montréal; 7 065 personnes (10 %) habitaient dans une autre ville au Québec, 3 360 personnes (5 %) vivaient dans une autre province et 25 690 personnes (35 %) dans un autre pays.

Au cours des 5 dernières années

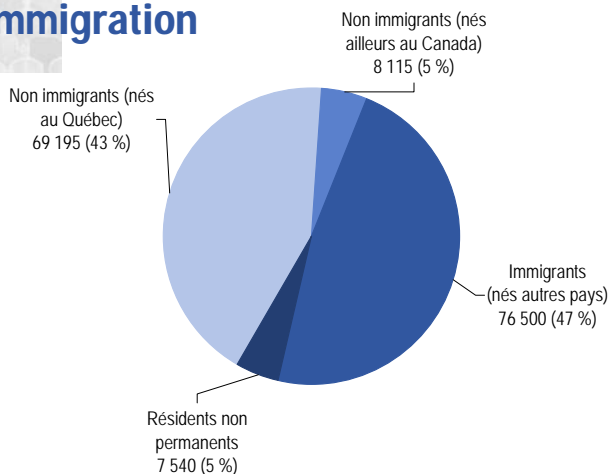


Citoyenneté

	Nombre	%
Population totale selon la citoyenneté	161 625	--
Citoyens canadiens	126 785	78,5
Âgés de moins de 18 ans	26 340	16,3
Âgés de 18 ans et plus	100 345	62,1
Citoyens non canadiens	34 765	21,5

- La population de l'arrondissement se compose de 126 785 citoyens canadiens, qui comptent pour 79 % de la population, et de 34 765 personnes qui ne sont pas reconnues légalement comme étant des citoyens canadiens, soit une proportion de 21 % de la population.

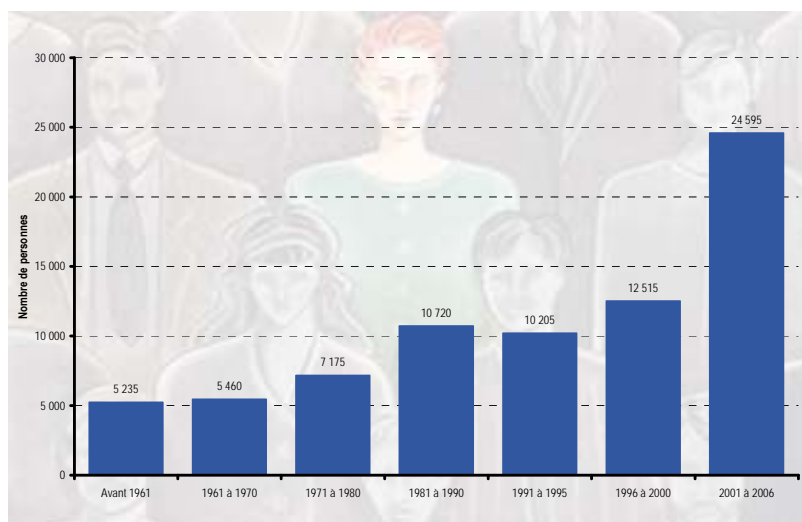
Immigration



Statut d'immigrant

- La population immigrante se chiffre à 76 500 personnes et compte pour 47 % de la population totale de l'arrondissement.
- Les résidents non permanents sont pour leur part au nombre de 7 540 personnes, soit une proportion équivalente à 5 %.
- Parmi la population non immigrante, on dénombre 69 195 personnes nées au Québec (43 %) et 8 115 personnes nées dans une autre province du Canada (5 %).

Période d'immigration



- 32 % de la population immigrante a obtenu son statut d'immigrant entre 2001 et 2006, soit un total de 24 595 personnes. Ces nouveaux immigrants représentent 15 % de la population totale de l'arrondissement.
- 12 515 personnes ont obtenu ce statut entre 1996 et 2000 (16 %), tandis que 10 205 personnes (13 %) l'ont reçu au cours de la période quinquennale précédente, soit de 1991 à 1995.
- 5 235 sont des immigrants de longue date, arrivés avant 1961. Ils comptent pour 7 % de la population immigrante.

- 52 % des immigrants étaient âgés de 25 à 44 ans au moment de l'immigration, alors que 20 % avaient moins de 15 ans.
- Parmi la population de 15 ans et plus de l'arrondissement, 78 070 personnes (58 %) sont nées à l'extérieur du Canada et sont donc considérées comme des immigrants de 1^e génération.
- Les immigrants de 2^e génération dont au moins un des deux parents est né à l'extérieur du Canada, comptent pour 15 % des 15 ans et plus. Ils sont au nombre de 20 595 personnes.
- 35 985 personnes de 15 ans et plus (27 %) sont nées au Canada, de parents canadiens. Elles sont classées dans le groupe de la 3^e génération ou plus.

Âge à l'immigration et statut des générations

	Nombre	%
Population totale des immigrants selon l'âge à l'immigration		
Moins de 5 ans	4 480	5,9
5 à 14 ans	10 535	13,8
15 à 24 ans	13 795	18,1
25 à 44 ans	39 850	52,4
45 ans et plus	7 445	9,8
Population totale de 15 ans et plus selon le statut des générations		
1 ^e génération	78 070	58,0
2 ^e génération	20 595	15,3
3 ^e génération ou plus	35 985	26,7

Lieu de naissance des immigrants

	Nombre	%
Total des immigrants selon certains lieux de naissance	76 620	100,0
Philippines	8 455	11,4
Chine, République populaire de	5 445	7,3
Roumanie	4 515	6,1
Maroc	4 380	5,9
France	3 100	4,2
Sri Lanka	2 465	3,3
Viet Nam	2 430	3,3
États-Unis d'Amérique	2 100	2,8
Russie, Fédération de	2 040	2,7
Italie	1 775	2,4
Algérie	1 770	2,4
Haïti	1 620	2,2
Iran	1 620	2,2
Bangladesh	1 495	2,0
Jamaïque	1 440	1,9
Liban	1 390	1,9
Inde	1 385	1,9
Pologne	1 235	1,7
Ukraine	1 180	1,6
Grèce	1 175	1,6
Royaume-Uni	1 040	1,4
Égypte	810	1,1
Mexique	795	1,1
Hongrie	770	1,0
Pakistan	750	1,0
Israël	650	0,9
Trinité-et-Tobago	605	0,8
Allemagne	600	0,8
Colombie	520	0,7
Corée du Sud	515	0,7
Portugal	470	0,6
Pérou	450	0,6
El Salvador	415	0,6
Chili	380	0,5
Belgique	325	0,4
Cambodge	265	0,4
Guyana	255	0,3
Hong Kong, zone administrative spéciale	245	0,3
Autre pays	13 600	18,3

- Les trois principaux pays de naissance des immigrants sont les Philippines, la République populaire de Chine et la Roumanie chacun comptant respectivement pour 11 %, 7 % et 6 % de la population immigrante.

Lieu de naissance des nouveaux immigrants

	Nombre	%
Total des nouveaux immigrants selon certains lieux de naissance	24 680	100,0
Chine, République populaire de	3 725	15,4
Roumanie	2 455	10,1
Philippines	2 150	8,9
Maroc	1 810	7,5
Algérie	860	3,5
France	825	3,4
Sri Lanka	675	2,8
Russie, Fédération de	670	2,8
Bangladesh	605	2,5
Iran	595	2,5
Liban	520	2,1
Mexique	485	2,0
Ukraine	465	1,9
Colombie	425	1,8
États-Unis d'Amérique	395	1,6
Haïti	350	1,4
Inde	335	1,4
Pakistan	265	1,1
Corée du Sud	205	0,8
Israël	140	0,6
Pérou	125	0,5
Égypte	120	0,5
Viet Nam	85	0,4
Royaume-Uni	80	0,3
Jamaïque	75	0,3
Chili	70	0,3
Allemagne	55	0,2
Trinité-et-Tobago	45	0,2
Pologne	40	0,2
Belgique	35	0,1
Grèce	25	0,1
Cambodge	20	0,1
El Salvador	15	0,1
Italie	15	0,1
Hongrie	10	0,0
Guyana	10	0,0
Autre pays	5 470	22,6

- Les nouveaux immigrants, qui ont obtenu leur statut d'immigrant reçu entre 2001 et 2006, proviennent principalement de la République populaire de Chine (15 %), de Roumanie (10 %) et des Philippines (9 %).

Minorités visibles

- Les 66 855 personnes qui font partie des minorités visibles constituent 41 % de la population totale de l'arrondissement.
- Parmi ces personnes, 15 740 appartiennent au groupe des Noirs (24 % des minorités visibles) et 12 045 (18 %) au groupe des Philippins.
- Le groupe des Sud-Asiatiques est composé de 9 365 personnes et représente 14 % de la population des minorités visibles.

	Nombre	%
Total de la population selon les groupes de minorités visibles	161 630	100,0
Total de la population des minorités visibles	66 855	41,4
Noir	15 740	23,5
Philippin	12 045	18,0
Sud-Asiatique	9 365	14,0
Chinois	8 115	12,1
Arabe	7 650	11,4
Latino-Américain	4 630	6,9
Asiatique du Sud-Est	4 015	6,0
Asiatique occidental	2 010	3,0
Coréen	775	1,2
Japonais	320	0,5
Autres minorités visibles	2 190	3,3

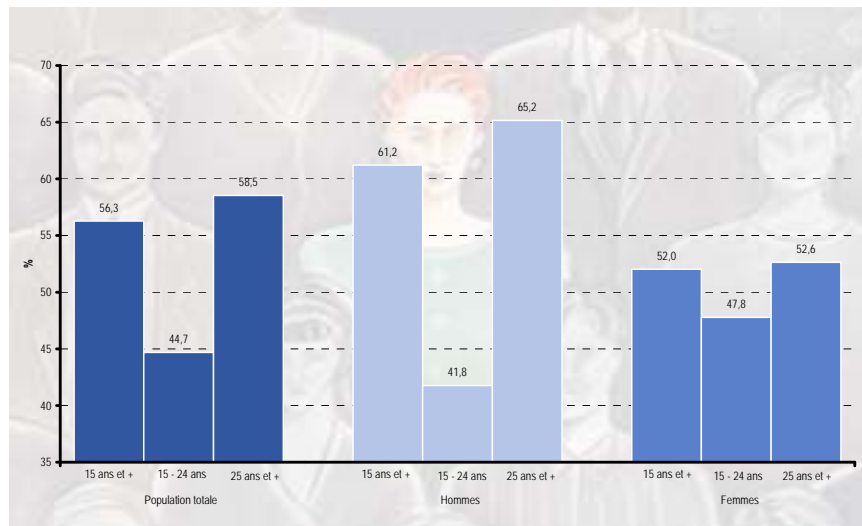


Activité économique

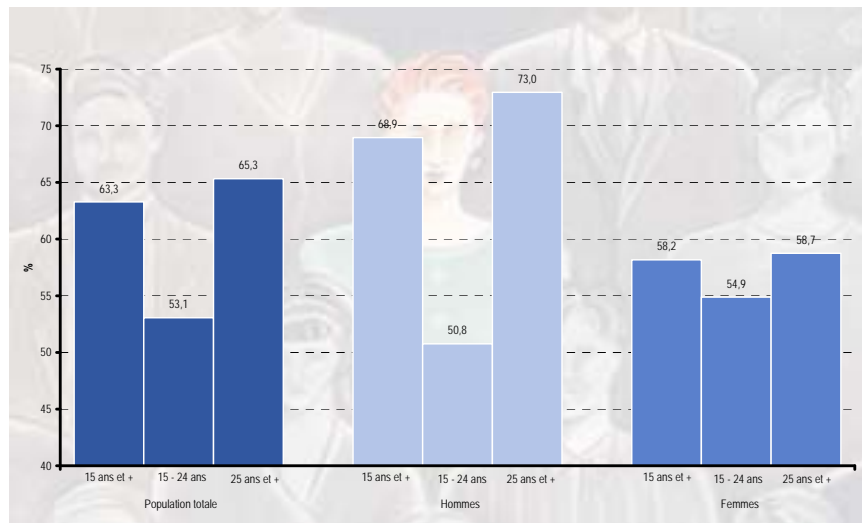
	Population totale			Hommes			Femmes		
	15 ans et plus	15 - 24 ans	25 ans et plus	15 ans et plus	15 - 24 ans	25 ans et plus	15 ans et plus	15 - 24 ans	25 ans et plus
Population totale de 15 ans et plus selon l'activité	134 840	22 645	112 095	62 620	11 050	51 405	72 130	11 470	60 595
Population inactive	49 435	10 535	38 830	19 310	5 365	13 820	30 030	4 995	24 865
Population active	85 320	12 015	73 230	43 175	5 610	37 500	41 960	6 295	35 595
Personnes occupées	75 880	10 120	65 615	38 335	4 615	33 495	37 525	5 480	31 895
Chômeurs	9 310	1 860	7 515	4 705	900	3 900	4 510	875	3 560

- On compte 134 840 personnes de 15 ans et plus sur le territoire de l'arrondissement en 2006. Parmi celles-ci, 49 435 personnes sont inactives (ex.: étudiant, personnes au foyer, retraités, malades, etc.) alors que 85 320 sont sur le marché du travail.
- Cette population active se compose de 75 880 personnes au travail et 9 310 chômeurs.
- On compte 43 175 hommes et 41 960 femmes au sein de la population active, dont 38 335 hommes et 37 525 femmes au travail.
- Un total de 4 705 hommes et de 4 510 femmes étaient en recherche d'emploi au moment du recensement.
- L'arrondissement compte 12 015 jeunes de 15 à 24 ans sur le marché du travail. Parmi ceux-ci, 10 120 occupent une emploi tandis que 1 860 sont en chômage.

Taux d'emploi

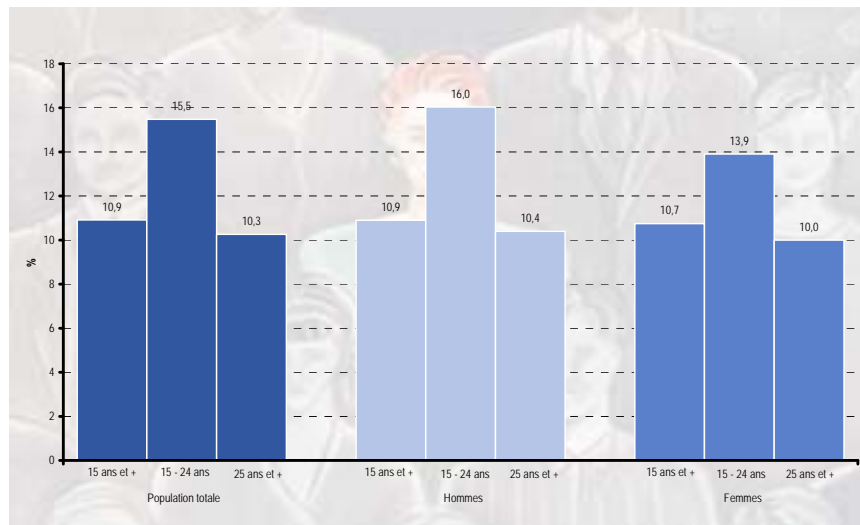


Taux d'activité



- Le taux d'emploi indique la proportion des personnes occupées dans l'ensemble de la population de 15 ans et plus. Ce taux atteint 56,3 % au sein de la population active de l'arrondissement. Il est de 61,2 % chez les hommes et de 52 % chez les femmes.
- Le taux d'activité mesure pour sa part la proportion que représente la population active dans l'ensemble de la population de 15 ans et plus. Ainsi, ce taux affiche 63,3 % pour l'ensemble de l'arrondissement, alors qu'il est de 68,9 % pour les hommes et de 58,2 % pour les femmes.

Taux de chômage



- Le taux de chômage représente la proportion des personnes en chômage dans l'ensemble de la population active. Il atteint 10,9 % au sein de la population active de l'arrondissement en 2006.
- Une proportion de 10,9 % des hommes et de 10,7 % des femmes étaient en recherche d'emploi lors du recensement.
- Le taux de chômage affiche 15,5 % chez les jeunes de 15 à 24 ans. Il est de 16 % chez les jeunes hommes et de 13,9 % chez les jeunes filles.

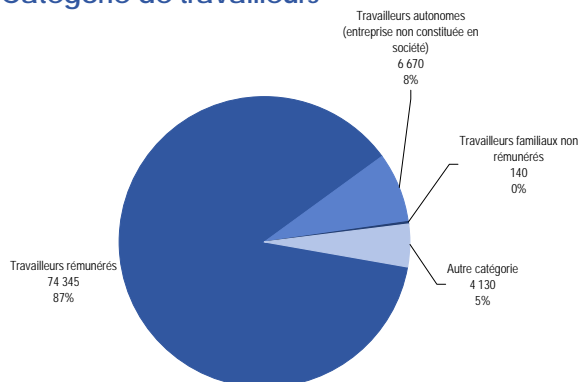
Secteurs d'activité

Population active totale de 15 ans et plus selon l'industrie	Population totale		Hommes		Femmes	
		%		%		%
Industrie - Sans objet	4 070	4,8	2 080	4,8	1 855	4,4
Toutes les industries	81 190	95,1	41 065	95,1	40 005	95,3
11 Agriculture, foresterie, pêche et chasse	200	0,2	185	0,5	40	0,1
21 Extraction minière et extraction de pétrole et de gaz	115	0,1	65	0,2	20	0,0
22 Services publics	290	0,4	145	0,4	130	0,3
23 Construction	1 695	2,1	1 370	3,3	295	0,7
31-33 Fabrication	8 680	10,7	5 335	13,0	3 305	8,3
41 Commerce de gros	4 055	5,0	2 455	6,0	1 505	3,8
44-45 Commerce de détail	7 360	9,1	3 730	9,1	3 675	9,2
48-49 Transport et entreposage	2 580	3,2	1 780	4,3	695	1,7
51 Industrie de l'information et industrie culturelle	3 265	4,0	1 815	4,4	1 470	3,7
52 Finance et assurances	2 985	3,7	1 410	3,4	1 465	3,7
53 Services immobiliers et services de location et de location à bail	1 705	2,1	855	2,1	640	1,6
54 Services professionnels, scientifiques et techniques	9 505	11,7	5 500	13,4	3 825	9,6
55 Gestion de sociétés et d'entreprises	110	0,1	70	0,2	20	0,0
56 Services administratifs, services de soutien, services de gestion des déchets et services d'assainissement	4 245	5,2	2 265	5,5	1 860	4,6
61 Services d'enseignement	9 375	11,5	3 660	8,9	5 510	13,8
62 Soins de santé et assistance sociale	9 465	11,7	2 400	5,8	7 045	17,6
71 Arts, spectacles et loisirs	1 855	2,3	955	2,3	875	2,2
72 Hébergement et services de restauration	5 420	6,7	3 135	7,6	2 205	5,5
81 Autres services (sauf les administrations publiques)	5 105	6,3	1 605	3,9	3 455	8,6
91 Administrations publiques	1 820	2,2	865	2,1	925	2,3

- Parmi la population active de 15 ans et plus qui habite l'arrondissement, on compte 9 505 personnes (12 % de la population active) qui travaillent dans un établissement faisant partie du secteur des services professionnels, scientifiques ou techniques, 9 465 personnes (12 %) qui oeuvrent dans un établissement de soins de santé ou d'assistance sociale, et 9 375 individus (12 %) qui travaillent dans un établissement qui offre des services d'enseignement.

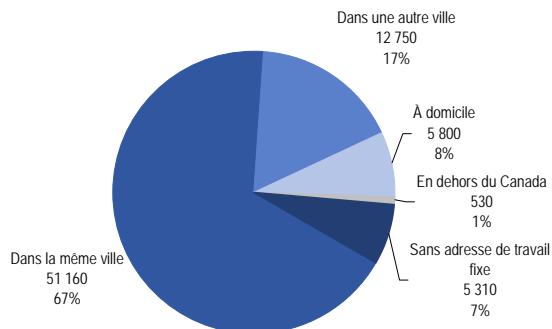
Travail

Catégorie de travailleurs



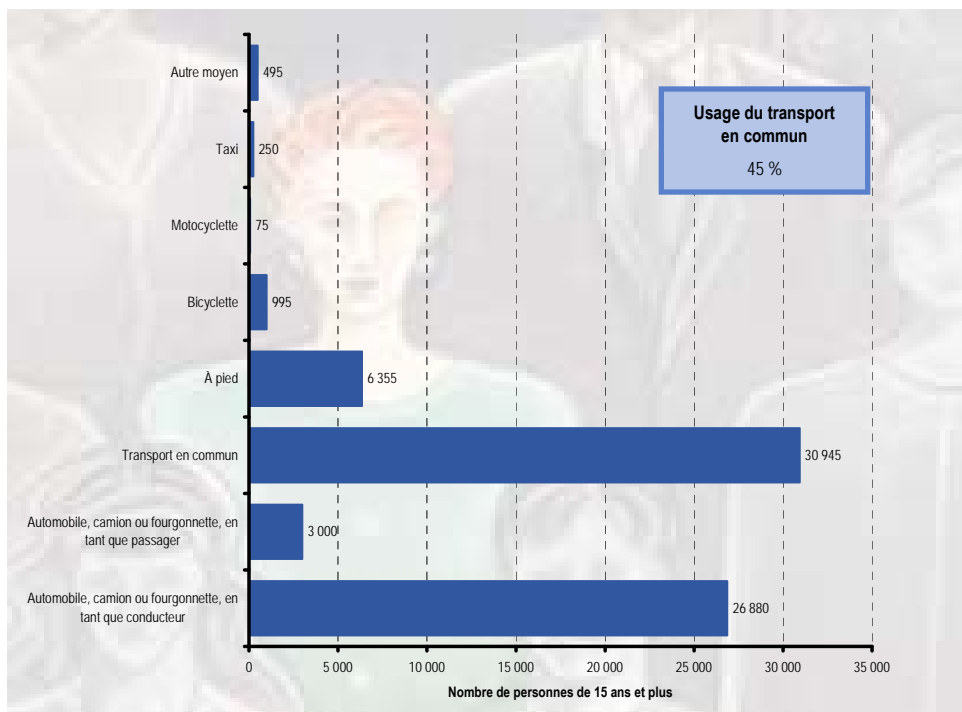
- 74 345 personnes, soit 87 % de la population de 15 ans et plus, font partie de la catégorie des travailleurs rémunérés, alors que 6 670 individus (8 %) sont des travailleurs autonomes (non constitués en société).
- Les travailleurs familiaux non rémunérés sont au nombre de 140 et comptent pour à peine 0,2 % de l'ensemble.

Lieu de travail



- Parmi la population de 15 ans et plus, 51 160 personnes (67 %) travaillent dans la même ville que celle où ils habitent, tandis que 12 750 individus (17 %) se déplacent vers une autre ville pour travailler. Un total de 5 800 personnes (8 %) travaillent à domicile, alors que 5 310 (7 %) n'ont pas d'adresse de travail fixe.

Mode de transport utilisé pour se rendre au travail



- 29 880 personnes, soit plus de 43 % de la population de 15 ans et plus utilise l'automobile pour se rendre au travail, soit en tant que conducteur ou en tant que passager.
- Par ailleurs, près de 45 % des travailleurs font usage du transport en commun, soit l'équivalent de 30 945 personnes.
- 6 355 personnes (9 %) se rendent au travail à pied et 995 (1 %) à vélo.

Professions

	Population totale		Hommes		Femmes	
	totale	%		%		%
Population active totale de 15 ans et plus selon la profession	85 280	100,0	43 125	100,0	42 005	100,0
Profession - Sans objet	4 135	4,8	2 105	4,9	1 890	4,5
Toutes les professions	81 230	95,3	41 100	95,3	40 010	95,3
A Gestion	7 085	8,7	4 250	10,3	2 755	6,9
A0 Cadres supérieurs	1 155	1,4	890	2,2	285	0,7
A1 Directeurs spécialistes	2 205	2,7	1 170	2,8	1 125	2,8
A2 Directeurs de la vente au détail, de la restauration et des services d'hébergement	1 650	2,0	1 010	2,5	560	1,4
A3 Autres directeurs, n.c.a.	1 835	2,3	1 025	2,5	750	1,9
B Affaires, finance et administration	14 370	17,7	5 400	13,1	8 875	22,2
B0 Personnel professionnel en gestion des affaires et en finance	2 425	3,0	1 545	3,8	960	2,4
B1 Personnel d'administration des finances et des assurances	470	0,6	245	0,6	325	0,8
B2 Secrétaires	1 285	1,6	30	0,1	1 340	3,3
B3 Personnel administratif et de réglementation	1 620	2,0	495	1,2	1 010	2,5
B4 Personnel de supervision du travail de bureau	380	0,5	265	0,6	145	0,4
B5 Personnel de bureau	7 770	9,6	2 855	6,9	4 765	11,9
C Sciences naturelles et appliquées et professions apparentées	7 360	9,1	5 745	14,0	1 565	3,9
C0 Personnel professionnel des sciences naturelles et appliquées et personnel assimilé	4 690	5,8	3 520	8,6	1 075	2,7
C1 Personnel technique relié aux sciences naturelles et appliquées	2 575	3,2	2 035	5,0	510	1,3
D Secteur de la santé	5 205	6,4	1 570	3,8	3 580	8,9
D0 Personnel professionnel des soins de santé	1 595	2,0	730	1,8	860	2,1
D1 Professionnels en sciences infirmières	1 035	1,3	80	0,2	950	2,4
D2 Personnel technique et personnel assimilé du secteur de la santé	1 015	1,2	420	1,0	585	1,5
D3 Personnel de soutien des services de santé	1 415	1,7	315	0,8	985	2,5
E Sciences sociales, enseignement, administration publique et religion	11 175	13,8	4 170	10,1	6 890	17,2
E0 Juges, avocats, psychologues, travailleurs sociaux, ministres du culte et agents des politiques et des programmes	2 895	3,6	1 210	2,9	1 540	3,8
E1 Enseignants	6 255	7,7	2 650	6,4	3 480	8,7
E2 Personnel paraprofessionnel du droit, des services sociaux, de l'enseignement et de la religion, n.c.a.	2 000	2,5	265	0,6	1 750	4,4
F Arts, culture, sports et loisirs	4 850	6,0	2 205	5,4	2 570	6,4
F0 Personnel professionnel des arts et de la culture	2 625	3,2	1 140	2,8	1 320	3,3
F1 Personnel technique des arts, de la culture, des sports et des loisirs	2 165	2,7	1 050	2,6	1 085	2,7
G Ventes et services	20 000	24,6	9 210	22,4	10 575	26,4
G0 Personnel de supervision des ventes et des services	370	0,5	200	0,5	110	0,3
G1 Personnel de la vente en gros technique et non technique, de l'assurance et de l'immobilier,	1 815	2,2	1 115	2,7	715	1,8
G2 Vendeurs et commis-vendeurs	3 195	3,9	1 640	4,0	1 625	4,1
G3 Caissiers	1 400	1,7	315	0,8	1 090	2,7
G4 Chefs et cuisiniers	1 285	1,6	1 035	2,5	300	0,7
G5 Personnel des services des aliments et boissons	1 060	1,3	505	1,2	725	1,8
G6 Personnel des services de protection	680	0,8	465	1,1	150	0,4
G7 Personnel de l'hébergement et des voyages et préposés dans les sports et les loisirs	760	0,9	280	0,7	430	1,1
G8 Personnel de soutien familial et de garderie	2 575	3,2	125	0,3	2 335	5,8
G9 Personnel de la vente et des services, n.c.a.	5 990	7,4	3 145	7,7	2 745	6,9
H Métiers, transport et machinerie	5 020	6,2	4 510	11,0	540	1,3
H0 Entrepreneurs et contremaîtres du personnel des métiers et des transports	115	0,1	125	0,3	20	0,0
H1 Personnel des métiers de la construction	675	0,8	615	1,5	40	0,1
H2 Mécaniciens de machines fixes, opérateurs de réseaux électriques et électriciens et monteurs de télécommunications	310	0,4	145	0,4	10	0,0
H3 Machinistes, personnel du formage, profilage et montage du métal	425	0,5	390	0,9	35	0,1
H4 Mécaniciens	555	0,7	555	1,4	20	0,0
H5 Autres métiers, n.c.a.	440	0,5	210	0,5	135	0,3
H6 Conducteurs d'équipement lourd et grutiers et foreurs	85	0,1	55	0,1	0	0,0
H7 Conducteurs de matériel de transport et personnel assimilé, sauf les manoeuvres	1 195	1,5	1 185	2,9	75	0,2
H8 Aides de soutien des métiers, manoeuvres en construction et de transport et personnel assimilé	1 060	1,3	960	2,3	125	0,3
I Professions propres au secteur primaire	425	0,5	355	0,9	60	0,1
I0 Professions propres à l'agriculture, sauf les manoeuvres	50	0,1	30	0,1	30	0,1
I1 Professions propres à l'exploitation forestière, minière, pétrolière et gazéifière et à la pêche, sauf les manoeuvres	105	0,1	120	0,3	0	0,0
I2 Personnel élémentaire de la production primaire	220	0,3	230	0,6	10	0,0
J Transformation, fabrication et services d'utilité publique	4 830	5,9	2 690	6,5	2 105	5,3
J0 Surveillants dans la fabrication	115	0,1	80	0,2	50	0,1
J1 Opérateurs de machines dans la fabrication	1 940	2,4	1 045	2,5	965	2,4
J2 Monteurs dans la fabrication	1 325	1,6	875	2,1	415	1,0
J3 Manoeuvres dans la transformation, la fabrication et les services d'utilité publique	1 200	1,5	615	1,5	670	1,7

La profession indique le type d'emploi occupé par la population active de 15 ans et plus. Ainsi, 20 000 personnes (25 %) occupent un poste dans le domaine des ventes et services, tandis que 14 370 individus (18 %) ont un emploi relié aux affaires, à la finance ou à l'administration.

Les emplois dans le domaine des ventes et services regroupent la plus forte proportion d'hommes actifs (22 %) de même que la plus importante concentration de femmes actives (26 %).

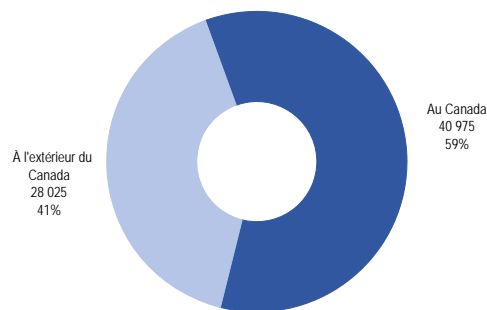
Scolarité

Niveau de scolarité

	Population totale de 15 ans et plus		Population totale de 15 à 24 ans		Population totale de 25 à 64 ans		Population totale de 65 ans et plus	
		%		%		%		%
Population totale de 15 et plus selon le plus haut certificat, diplôme ou grade	134 725	100,0	22 605	100,0	91 585	100,0	20 535	100,0
Aucun certificat, diplôme ou grade	18 440	13,7	5 280	23,4	7 420	8,1	5 740	28,0
Certificat, diplôme ou grade	116 020	86,1	17 295	76,5	84 010	91,7	14 715	71,7
Diplôme d'études secondaires ou l'équivalent	25 575	19,0	6 195	27,4	14 865	16,2	4 515	22,0
Certificat ou diplôme d'apprenti ou d'une école de métiers	8 640	6,4	1 050	4,6	6 080	6,6	1 510	7,4
Certificat ou diplôme d'un collège, d'un cégep ou d'un autre établissement d'enseignement non universitaire	20 065	14,9	5 215	23,1	12 755	13,9	2 095	10,2
Certificat, diplôme ou grade universitaire	60 915	45,2	4 605	20,4	49 915	54,5	6 395	31,1
Certificat ou diplôme universitaire inférieur au baccalauréat	9 570	7,1	1 085	4,8	7 080	7,7	1 405	6,8
Certificat ou grade universitaire	51 295	38,1	3 630	16,1	42 795	46,7	4 870	23,7
Baccalauréat	26 960	20,0	2 880	12,7	22 175	24,2	1 905	9,3
Certificat ou diplôme universitaire supérieur au baccalauréat	5 135	3,8	185	0,8	4 225	4,6	725	3,5
Diplôme en médecine, en art dentaire, en médecine vétérinaire ou en optométrie	1 690	1,3	70	0,3	1 310	1,4	310	1,5
Maîtrise	13 125	9,7	255	1,1	11 755	12,8	1 115	5,4
Doctorat acquis	3 825	2,8	10	0,0	3 125	3,4	690	3,4

- 60 915 personnes, soit 45 % de la population de 15 ans et plus de l'arrondissement, ont fait des études universitaires, tandis que 18 440 individus (14 %) n'ont aucun certificat, diplôme ou grade.
- Parmi la population de 25 à 64 ans ayant entrepris des études postsecondaires, 40 975 personnes, soit 59 %, ont obtenu leur diplôme le plus élevé au Canada. À l'inverse, 28 025 individus (41 %) ont complété leurs études à l'extérieur du Canada.
- 20 % des diplômés de niveau postsecondaire âgés de 25 à 64 ans (13 405 personnes) ont obtenu leur grade dans le secteur du commerce, de la gestion et de l'administration publique.
- Chez les hommes, c'est dans l'architecture et le génie que l'on dénombre la plus importante concentration de diplômés, soit 9 405 personnes ou 29 % de la population masculine.
- La population féminine est pour sa part concentrée dans le commerce, la gestion et l'administration publique : 7 705 femmes y sont dénombrées, soit 22 % de la population féminine.

Lieu d'études postsecondaires des 25 à 64 ans



	Population de 25 à 64 ans avec titres scolaires du niveau postsecondaire		Hommes de 25 à 64 ans		Femmes de 25 à 64 ans	
		%		%		%
Population avec titres scolaires du niveau postsecondaire	68 950	100,0	32 580	100,0	36 370	100,0
Éducation	3 985	5,9	765	2,4	3 220	9,0
Arts visuels et d'interprétation, et technologie des communications	3 940	5,8	1 770	5,5	2 170	6,1
Sciences humaines	5 900	8,7	2 285	7,1	3 615	10,1
Sciences sociales et de comportements, et droit	9 845	14,5	3 895	12,2	5 950	16,7
Commerce, gestion et administration publique	13 405	19,8	5 700	17,8	7 705	21,6
Sciences physiques et de la vie, et technologies	3 925	5,8	2 010	6,3	1 915	5,4
Mathématiques, informatique et sciences de l'information	4 505	6,7	2 910	9,1	1 595	4,5
Architecture, génie et services connexes	11 855	17,5	9 405	29,4	2 450	6,9
Agriculture, ressources naturelles et conservation	650	1,0	380	1,2	270	0,8
Santé, parcs, récréation et conditionnement physique	8 035	11,9	1 975	6,2	6 060	17,0
Services personnels, de protection et de transport	1 670	2,5	895	2,8	775	2,2
Autres domaines d'études	0	0,0	0	0,0	0	0,0

Revenu personnel

- Au sein de la population de 15 ans et plus qui a un revenu, le revenu total est en moyenne de 30 029 \$ avant impôt et de 24 676 \$ après impôt.
- Le revenu moyen (avant impôt) des femmes, qui atteint 26 482 \$, est de 21 % inférieur à celui des hommes, qui est de 33 701 \$.

Revenu total* avant impôt (2005)

	Population totale		Hommes		Femmes	
	Nombre	%	Nombre	%	Nombre	%
Population de 15 ans et plus ayant un revenu (avant impôt)	125 795	100,0	58 535	100,0	67 090	100,0
Moins de 10 000 \$	33 900	26,9	16 100	27,5	17 425	26,0
10 000 \$ - 19 999 \$	30 720	24,4	11 905	20,3	18 695	28,4
20 000 \$ - 29 999 \$	19 330	15,4	9 195	15,7	10 130	15,4
30 000 \$ - 39 999 \$	13 475	10,7	5 945	10,2	7 230	11,0
40 000 \$ - 49 999 \$	7 745	6,2	3 425	5,9	4 130	6,3
50 000 \$ - 59 999 \$	5 100	4,1	2 380	4,1	2 560	3,9
60 000 \$ et plus	13 850	11,0	8 170	14,0	5 550	8,4
Revenu moyen avant impôt (\$)	30 029	--	33 701	--	26 482	--
Revenu moyen après impôt (\$)	24 676	--	26 903	--	22 724	--

* Le revenu total est composé à la fois du revenu d'emploi, des transferts gouvernementaux et d'autres types de revenus.

Revenu d'emploi (2005)

	Revenu d'emploi 15 ans et plus		
	Total	Hommes	Femmes
Personnes de 15 ans et plus			
Nombre de personnes ayant un revenu d'emploi	86 235	43 175	42 920
Revenu moyen \$	30 093	34 413	25 767
Temps plein			
Nombre de personnes ayant un revenu d'emploi	36 470	19 435	16 785
Revenu moyen \$	46 252	50 861	40 024
Temps partiel			
Nombre de personnes ayant un revenu d'emploi	43 105	20 355	22 435
Revenu moyen \$	19 656	21 683	17 898

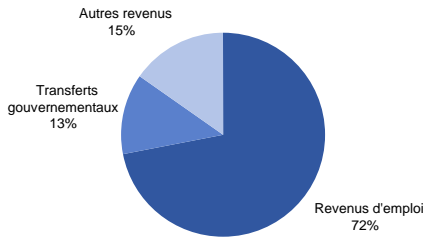
- 86 235 personnes de 15 ans et plus ont un revenu d'emploi. La moyenne de ce revenu est de 30 093 \$.
- Le revenu moyen des personnes qui travaillent à temps plein est de 46 252 \$, tandis qu'il atteint 19 656 \$ pour les individus qui travaillent à temps partiel.
- 46 % des personnes de 15 ans et plus qui ont un revenu d'emploi travaillent à temps plein et 54 % à temps partiel.

Revenu des familles économiques et des ménages privés (2005)

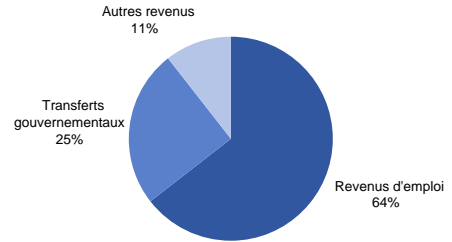
	Familles économiques		Ménages privés	
	Nombre	%	Nombre	%
Population de 15 ans et plus ayant un revenu (avant impôt)	40 915	100,0	73 100	100,0
Moins de 10 000 \$	2 265	5,5	9 235	12,6
10 000 \$ - 19 999 \$	4 325	10,6	11 505	15,7
20 000 \$ - 29 999 \$	5 455	13,3	10 950	15,0
30 000 \$ - 39 999 \$	5 305	13,0	9 420	12,9
40 000 \$ - 49 999 \$	4 470	10,9	7 025	9,6
50 000 \$ - 59 999 \$	3 585	8,8	5 375	7,4
60 000 \$ - 69 999 \$	2 570	6,3	4 055	5,5
70 000 \$ - 79 999 \$	2 060	5,0	3 110	4,3
80 000 \$ - 89 999 \$	1 620	4,0	2 120	2,9
90 000 \$ - 99 999 \$	1 320	3,2	1 765	2,4
100 000 \$ et plus	6 815	16,7	7 945	10,9
Revenu moyen avant impôt (\$)	65 368	--	51 031	--
Revenu moyen après impôt (\$)	53 788	--	42 211	--

- Les familles économiques (une famille économique est composée d'au moins deux personnes apparentées) peuvent compter sur un revenu moyen avant impôt de 65 368 \$. Une fois l'impôt prélevé, le revenu disponible a diminué à 53 788 \$.
- Les ménages privés (un ménage privé est composé soit d'une ou plusieurs personnes qui occupent un logement) ont pour leur part un revenu moyen avant impôt de 51 031 \$. Après impôt, ce revenu atteint 42 211 \$ en moyenne.

Composition du revenu des familles économiques



Composition du revenu des familles monoparentales



Revenu total des familles monoparentales (2005)

	Familles monoparentales		
	Ensemble	Parent masculin	Parent féminin
Revenu moyen avant impôt (\$)	40 416	43 002	40 348
Revenu moyen après impôt (\$)	35 277	37 202	35 227

- Le revenu moyen d'une famille monoparentale avant impôt était de 40 416 \$ en 2005.
- Une fois l'impôt perçu, elle peut compter sur un revenu de 35 277 \$ en moyenne.



Fréquence du faible revenu (2005)*

	Fréquence du faible revenu en %	
	Avant impôt	Après impôt
Personnes de 15 ans et plus	53,1	46,9
Hommes	53,1	48,2
Femmes	51,6	45,0
Personnes de 65 ans et plus	23,7	11,6
Familles économiques	31,7	24,1
Familles monoparentales	33,7	25,8
Parent masculin	6,5	4,1
Parent féminin	38,2	29,3
Ménages privés	37,3	30,1

* Pourcentage de personnes, familles ou ménages qui consacrent 20 % de plus que la moyenne générale de leur revenu à la nourriture, au logement et à l'habillement.

- Parmi les personnes de 15 ans et plus qui ont un revenu, 53,1 % vivent sous le seuil de faible revenu (avant impôt), soit 53,1 % chez les hommes et 51,6 % chez les femmes. Après impôt, le taux de faible revenu se situe à 46,9 % pour l'ensemble des personnes de 15 ans et plus.
- Le seuil de revenu avant impôt atteint 37,3 % des personnes qui vivent dans un ménage privé. Ce taux est de 30,1 % après impôt.
- 31,7 % des familles économiques vivent sous le seuil de faible revenu avant impôt. Après impôt, ce taux diminue à 24,1 %.

Déplacements des personnes (2003)

En direction de Côte-des-Neiges-Notre-Dame-de-Grâce

	Motif du déplacement (en nombre de personnes en déplacement)			
	Travail (pointe du matin)	Études	Magasinage	Loisirs
Déplacements internes	6 606	22 256	16 650	5 946
En provenance de				
Montréal	18 065	24 290	4 598	5 086
Ahuntsic-Cartierville	1 517	2 761	344	339
Anjou	362	325	0	73
Lachine	524	347	467	127
LaSalle	1 029	877	220	311
L'Île-Bizard-Sainte-Genève	168	114	0	46
Mercier-Hochelaga-Maisonneuve	953	1 636	309	269
Montréal-Nord	627	900	81	195
Outremont	615	1 499	319	389
Pierrefonds-Roxboro	886	531	24	114
Plateau Mont-Royal	1 344	2 761	190	358
Rivière-des-Prairies-Pointe-aux-Trembles	973	378	52	0
Rosemont-La Petite-Patrie	2 238	2 286	219	472
Saint-Laurent	1 744	1 794	595	601
Saint-Léonard	561	785	136	26
Sud-Ouest	862	1 100	148	513
Verdun	986	1 312	112	295
Ville-Marie	773	2 066	760	683
Villeray-Saint-Michel-Parc-Extension	1 901	2 817	624	277
Villes liées	6 323	6 933	3 855	3 400
Baie-D'Urfé	31	22	0	8
Beaconsfield	357	429	20	16
Côte-Saint-Luc	1 611	1 393	1 646	1 384
Dollard-Des Ormeaux	986	539	0	112
Dorval	416	256	92	78
Hampstead	503	942	524	328
Kirkland	467	248	60	13
Montréal-Est	0	0	0	0
Montréal-Ouest	298	388	162	394
Mont-Royal	723	1 103	580	537
Pointe-Claire	493	448	33	80
Sainte-Anne-de-Bellevue	18	48	7	34
Senneville	20	16	8	0
Westmount	400	1 103	722	417
Laval	4 081	3 257	178	271
Longueuil	3 125	3 223	51	282
Couronne nord	2 092	1 980	106	64
Couronne sud	1 868	1 565	25	139
Total	42 161	63 504	25 463	15 188

Source: Fichier de déplacements des personnes dans la région de Montréal, Enquête Origine-Destination 2003, version 03,b période automne.

Traitement: Division des affaires économiques et institutionnelles, Ville de Montréal.

Les déplacements pour le travail

- Un total de 42 161 personnes se déplacent en direction de l'arrondissement de Côte-des-Neiges-Notre-Dame-de-Grâce pour le travail, à l'heure de pointe du matin, dont 6 606 résidents de l'arrondissement (16 %) qui travaillent à l'intérieur même du territoire. Quelques 18 065 personnes (43 %) proviennent d'un autre arrondissement de la ville de Montréal, alors que 6 323 personnes (15 %) habitent l'une des villes liées. 11 166 individus (26 %) font également la navette depuis l'extérieur de l'île de Montréal.

Les déplacements pour les études

- 63 504 personnes se déplacent vers l'arrondissement pour les études. Elles se répartissent comme suit : 22 256 personnes (35 %) qui habitent déjà l'arrondissement, 24 290 personnes (38 %) qui proviennent d'un autre arrondissement de la ville de Montréal, 6 933 personnes (11 %) qui résident dans l'une des villes liées et 10 025 personnes (16 %) qui proviennent de l'extérieur de l'agglomération.

Les déplacements pour le magasinage

- On dénombre quotidiennement 25 463 personnes qui vont magasiner dans l'arrondissement. Parmi celles-ci, 16 650 personnes (65 %) résident déjà dans l'arrondissement et 4 598 personnes (18 %) proviennent d'un autre arrondissement de la ville de Montréal. 3 855 personnes (15 %) habitent l'une des 14 villes liées, alors que 361 individus (1 %) viennent de l'extérieur de l'agglomération.

Les déplacements pour les loisirs

- Un total de 15 188 personnes se déplacent quotidiennement vers l'arrondissement pour les loisirs. Parmi celles-ci, 5 946 (39 %) personnes sont originaires de l'arrondissement et 5 086 personnes (33 %) habitent un autre arrondissement de la ville de Montréal. Les villes liées sont à l'origine de 3 400 déplacements (22 %), tandis que 756 déplacements (5 %) sont générés par des personnes qui proviennent soit des couronnes nord ou sud, de Laval ou de Longueuil.

En provenance de Côte-des-Neiges–Notre-Dame-de-Grâce

	Motif du déplacement (en nombre de personnes en déplacement)			
	Travail (pointe du matin)	Études	Magasinage	Loisirs
Déplacements internes	6 606	22 256	16 650	5 946
En direction de				
Montréal	23 014	15 327	8 095	8 482
Ahuntsic-Cartierville	1 326	633	475	254
Anjou	182	0	60	0
Lachine	396	0	0	71
LaSalle	465	212	823	98
L'Île-Bizard–Sainte-Geneviève	0	40	0	0
Mercier–Hochelaga-Maisonneuve	339	447	81	233
Montréal-Nord	115	49	36	0
Outremont	487	2 029	240	307
Pierrefonds–Roxboro	227	44	45	0
Plateau Mont-Royal	1 459	951	826	1 056
Rivière-des-Prairies–Pointe-aux-Trembles	201	73	0	38
Rosemont–La Petite-Patrie	1 024	243	331	266
Saint-Laurent	3 578	1 465	496	617
Saint-Léonard	166	43	0	52
Sud-Ouest	1 062	620	299	285
Verdun	229	121	116	123
Ville-Marie	11 047	7 874	3 941	4 909
Villeray–Saint-Michel–Parc-Extension	713	483	326	173
Villes liées	3 971	4 871	2 834	1 581
Baie-D'Urfé	84	0	0	0
Beaconsfield	26	0	0	45
Côte-Saint-Luc	363	675	958	327
Dollard-Des Ormeaux	108	0	0	0
Dorval	727	196	163	0
Hampstead	111	104	0	33
Kirkland	219	0	34	27
Montréal-Est	25	0	0	0
Montréal-Ouest	37	550	200	137
Mont-Royal	773	1 255	888	226
Pointe-Claire	538	0	215	32
Sainte-Anne-de-Bellevue	60	111	46	0
Senneville	65	0	0	0
Westmount	835	1 980	329	753
Laval	666	114	316	142
Longueuil	889	82	285	181
Couronne nord	263	134	0	218
Couronne sud	364	71	80	62
Total	35 774	42 854	28 259	16 612

Source: Fichier de déplacements des personnes dans la région de Montréal, Enquête Origine-Destination 2003, version 03,b période automne.

Traitement: Division des affaires économiques et institutionnelles, Ville de Montréal.

Les déplacements pour le travail

- 35 774 résidents de Côte-des-Neiges–Notre-Dame-de-Grâce se déplacent quotidiennement pour le travail, entre 6 heures et 9 heures le matin. Parmi ceux-ci, 6 606 individus (18 %) travaillent au sein même de l'arrondissement, tandis que 23 014 (64 %) se déplacent vers un autre arrondissement de la ville de Montréal. 3 971 personnes (11 %) ont comme destination une ville liée, alors que 2 182 autres (6 %) vont travailler à l'extérieur de l'île de Montréal.

Les déplacements pour les études

- 42 854 résidents de Côte-des-Neiges–Notre-Dame-de-Grâce se déplacent quotidiennement pour les études, dont 22 256 (52 %) qui fréquentent une institution scolaire du territoire. 15 327 personnes (36 %) se déplacent vers un autre arrondissement de la ville de Montréal et 4 871 autres (11 %) vers les villes liées. Un total de 400 personnes (1 %) vont étudier à l'extérieur de l'agglomération de Montréal.

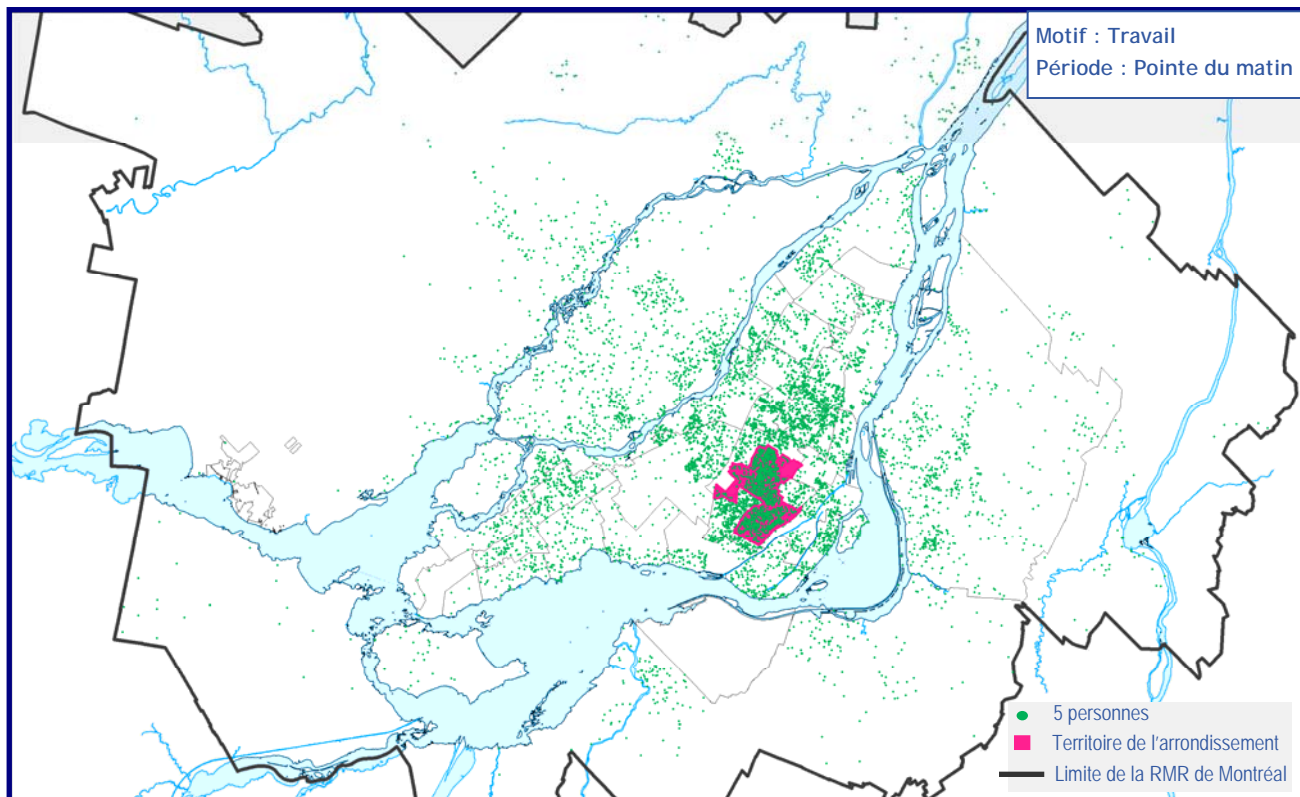
Les déplacements pour le magasinage

- Sur les 28 259 résidents de Côte-des-Neiges–Notre-Dame-de-Grâce qui effectuent un déplacement pour le magasinage de façon quotidienne, 16 650 (59 %) font leurs achats sur le territoire même de l'arrondissement, alors que 8 095 individus (29 %) se rendent dans un autre arrondissement de la ville de Montréal. Les villes liées constituent la destination de 2 834 personnes (10 %), tandis que 681 autres (2 %) se déplacent hors de l'île de Montréal.

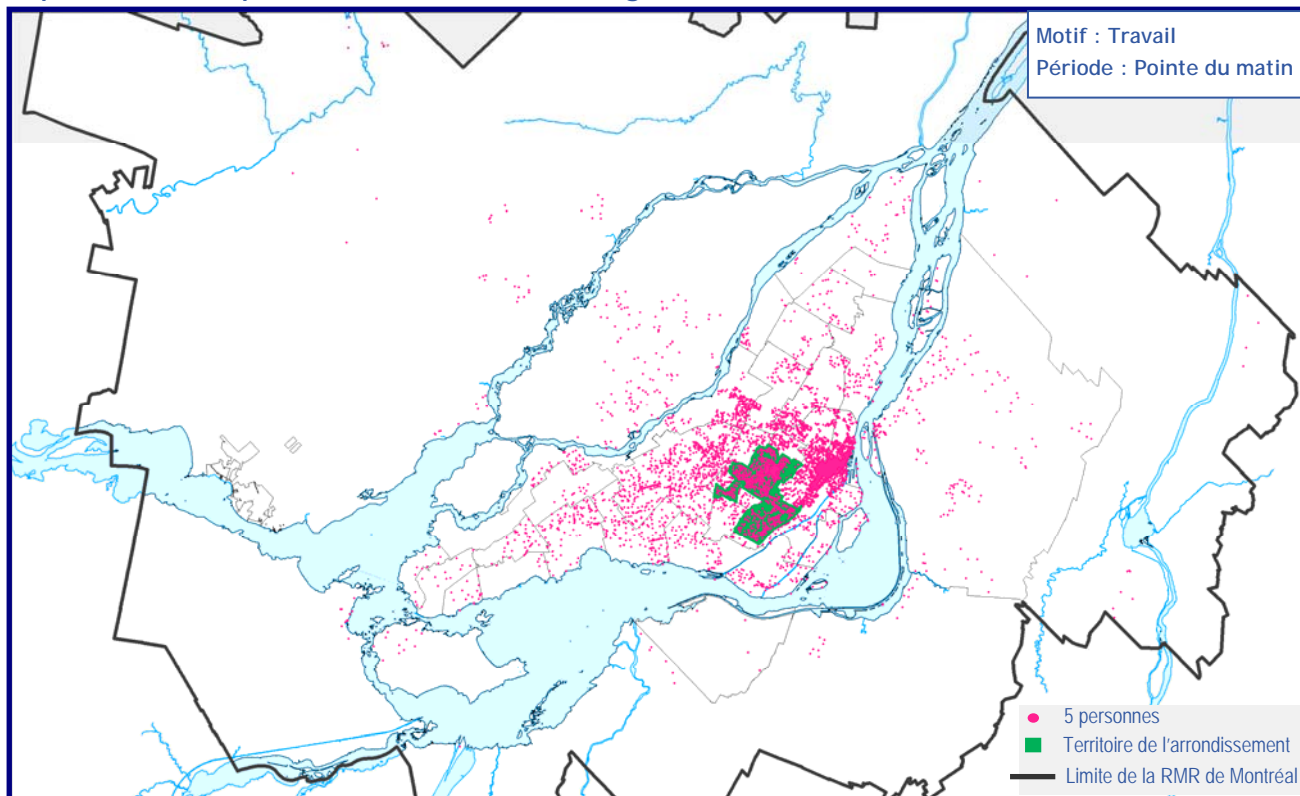
Les déplacements pour les loisirs

- 16 612 résidents de Côte-des-Neiges–Notre-Dame-de-Grâce se déplacent quotidiennement pour pratiquer des loisirs. 5 946 (36 %) d'entre eux se divertissent au sein même de l'arrondissement, tandis que 8 482 (51 %) fréquentent un autre arrondissement de la ville de Montréal et 1 581 (10 %), les villes liées. 603 personnes (4 %) se déplacent hors de l'île de Montréal.

Déplacements en direction de Côte-des-Neiges-Notre-Dame-de-Grâce



Déplacements en provenance de Côte-des-Neiges-Notre-Dame-de-Grâce



Source : Fichier de déplacements des personnes dans la région de Montréal - Enquête Origine-Destination 2003, version 03.b période automne

Traitement : Division des affaires économiques et institutionnelles - Ville de Montréal

Quelques définitions

- **Âge à l'immigration** : Âge du recensé lorsqu'il a obtenu pour la première fois le statut d'immigrant reçu.
- **Agglomération de Montréal** : L'agglomération de Montréal est composée de la ville de Montréal et des quinze villes reconstituées.
- **Catégorie de travailleurs** : Les trois principales catégories de travailleurs sont :
 - Travailleurs rémunérés : personnes qui ont travaillé principalement pour un salaire, pour un traitement, à commission, pour des pourboires, à la pièce ou contre rémunération « en nature » (paiements sous forme de biens ou de services, plutôt qu'en espèces);
 - Travailleurs autonomes : personnes qui ont travaillé surtout à leur compte, avec ou sans aide rémunérée dans une entreprise, une ferme ou à exercer une profession, seules ou avec des associés;
 - Travailleurs familiaux non rémunérés : personnes qui ont travaillé sans rémunération à exercer une profession ou dans une entreprise ou une ferme familiale appartenant à un parent du même ménage ou exploitée par celui-ci; le travail familial non rémunéré ne comprend pas les travaux ménagers non rémunérés, les soins aux enfants non rémunérés, les soins ou l'aide aux personnes âgées non rémunérés, ni le travail bénévole.
- **Connaissance des langues officielles** : Indique si le recensé peut soutenir une conversation en français seulement, en anglais seulement, en français et en anglais, ou dans aucune des deux langues officielles du Canada.
- **Couples en union libre** : Par union libre, on entend des personnes qui vivent ensemble en tant que couple sans être légalement mariées l'une à l'autre. Ces personnes peuvent être de sexe opposé ou de même sexe.
- **Densité de population** : La densité de la population est le nombre de personnes au kilomètre carré.
- **État du logement** : L'*entretien régulier* correspond à des travaux comme la peinture, le nettoyage du système de chauffage, etc. Des *réparations mineures* sont nécessaires dans les cas suivants : carreaux de plancher détachés ou manquants, briques descollées, bardeaux arrachés, marches, rampes ou revêtement extérieur défectueux, etc. Il faut effectuer des *réparations majeures* lorsque la plomberie ou l'installation électrique est défectueuse, que la charpente des murs, des planchers ou des plafonds doit être réparée, etc.
- **Famille** : Groupe de deux personnes ou plus qui vivent dans le même logement et qui sont apparentées par le sang, par alliance, par union libre ou par adoption.
- **Famille avec enfants** : Les « enfants » dans une famille incluent à la fois les enfants vivant avec un ou deux parents et les petits-enfants vivant dans le ménage d'au moins un de leurs grands-parents, en l'absence des parents.
- **Fréquence du faible revenu** : Pourcentage de personnes, familles ou ménages qui consacrent 20 % de plus que la moyenne générale de leur revenu à la nourriture, au logement et à l'habillement.
- **Immigrant reçu** : Un immigrant reçu (résident permanent) est une personne à qui les autorités de l'immigration ont accordé le droit de résider au Canada en permanence.
- **Langue de travail** : la langue le plus souvent utilisée au travail par le recensé au moment du recensement.
- **Langue parlée le plus souvent à la maison** : La question sur la langue parlée le plus souvent à la maison comprend deux parties, soit : a) la langue parlée le plus souvent à la maison et b) la langue parlée de façon régulière à la maison. Ce profil 2006 présente les réponses à la question a) soit la langue parlée le plus souvent à la maison. Ces données ne sont pas comparables avec celles présentées dans les profils préparés par la Ville de Montréal en 2001 alors qu'on y présentait la somme des deux réponses, soit a) et b).
- **Ménage privé** : Une personne ou un groupe de personnes (autres que des résidents temporaires ou étrangers) qui occupent un logement privé et n'ayant pas de domicile habituel ailleurs au Canada.
- **Minorités visibles** : Groupe de minorités visibles auquel le recensé appartient. Selon la Loi sur l'équité en matière d'emploi, font partie des minorités visibles « les personnes, autres que les Autochtones, qui ne sont pas de race blanche ou qui n'ont pas la peau blanche ». Le groupe des Sud-Asiatiques comprend par exemple les Indiens de l'Inde, les Pakistanais, les Sri-Lankais, etc. Par Asiatiques du Sud-Est l'on entend les Vietnamiens, Cambodgiens, Malaisiens, Laotiens, etc., alors que les Asiatiques occidentaux incluent les Iraniens, Afghans, etc.
- **Mobilité** : Indique si la personne recensée occupait le même domicile le 16 mai 2006 (jour du recensement) que celui qu'elle occupait un an plus tôt (le 16 mai 2005). Les « personnes ayant déménagé » sont classées selon qu'elles ont déménagé à l'intérieur de la même ville (les non-migrants), selon qu'elles ont déménagé dans une autre ville (les migrants internes) ou selon qu'elles sont venues de l'étranger pour habiter au Canada (les migrants externes).
- **Période de construction du logement** : Période au cours de laquelle l'immeuble ou le logement a été construit. Il s'agit de la période où la construction initiale a été achevée et non celle où des travaux ultérieurs de rénovation, d'ajout ou de transformation ont été faits. Les répondants devaient indiquer, à leur connaissance, la période de construction.
- **Période d'immigration** : Par année d'immigration, on entend l'année au cours de laquelle la personne a obtenu le statut d'immigrant reçu pour la première fois.
- **Personnes inactives** : Personnes qui, pendant la semaine (du dimanche au samedi) ayant précédé le jour du recensement (le 16 mai 2006), n'étaient ni occupées ni en chômage. Les inactifs comprennent les étudiants, les personnes au foyer, les retraités, les travailleurs saisonniers en période de relâche qui ne cherchaient pas un travail et les personnes qui ne pouvaient travailler en raison d'une maladie chronique ou d'une incapacité à long terme.
- **Personnes occupées** : Personnes qui, au cours de la semaine (du dimanche au samedi) ayant précédé le jour du recensement (le 16 mai 2006) : avaient fait un travail quelconque à un emploi salarié ou à leur compte ou sans rémunération dans une ferme ou une entreprise familiale ou dans l'exercice d'une profession; étaient absentes de leur travail ou de l'entreprise, avec ou sans rémunération, toute la semaine à cause de vacances, d'une maladie, d'un conflit de travail à leur lieu de travail, ou encore pour d'autres raisons.
- **Population active** : Personnes qui étaient soit occupées, soit en chômage pendant la semaine (du dimanche au samedi) ayant précédé le jour du recensement (le 16 mai 2006).
- **Profession** : Nature du métier des personnes âgées de 15 ans et plus. La profession est déterminée selon le type d'emploi occupé et la description des tâches faites par la personne recensée. Les données de 2006 sur la profession sont classées selon la Classification nationale des professions de 2006.
- **Secteur d'activité (industrie)** : Nature générale de l'activité de l'établissement où travaille la personne. Les données sur l'industrie sont produites en fonction du SCIAN de 2002.
- **Statut des générations** : Le statut des générations comporte trois catégories de réponses. La 1^{ère} génération est constituée de personnes nées à l'extérieur du Canada (comprend les résidents non permanents). La 2^e génération comprend les personnes nées au Canada dont au moins un des parents est né à l'extérieur du Canada. La 3^e génération ou plus inclut pour sa part les personnes nées au Canada dont les deux parents sont nés au Canada (les grands-parents de ces personnes peuvent être nés au Canada ou à l'extérieur du Canada).
- **Superficie des terres** : La superficie des terres correspond à la surface en kilomètres carrés des parties des terres des régions géographiques normalisées. Les données sur les superficies des terres ne sont pas officielles et servent uniquement à calculer la densité de la population.
- **Taux d'activité** : Pourcentage de la population active pendant la semaine (du dimanche au samedi) ayant précédé le jour du recensement (le 16 mai 2006) par rapport aux personnes âgées de 15 ans et plus.
- **Taux d'emploi** : Pourcentage de la population occupée au cours de la semaine (du dimanche au samedi) ayant précédé le jour du recensement (le 16 mai 2006), par rapport au pourcentage de la population âgée de 15 ans et plus.
- **Taux de chômage** : Pourcentage de la population en chômage par rapport à la population active pendant la semaine (du dimanche au samedi) ayant précédé le jour du recensement (le 16 mai 2006).

Références

- **AGENCE MÉTROPOLITAINE DE TRANSPORT**, *Fichier de déplacements des personnes dans la région de Montréal - Enquête Origine-Destination 2003*, version 03.b, période automne.
- **INSTITUT DE LA STATISTIQUE DU QUÉBEC**, *Naissances, décès et mariages des municipalités*, Québec, 2007, http://www.stat.gouv.qc.ca/donstat/societe/demographie/dons_regnl/regional/209_2007ak.htm (consulté le 4 juin 2008).
- **STATISTIQUE CANADA**, Ottawa, *Recensements de la population 2006, 2001, 1996, 1991, 1986, 1981, 1976, 1971, 1966*.
- **STATISTIQUE CANADA**, Ottawa, *Dictionnaire du recensement 2006*, <http://www12.statcan.ca/francais/census06/reference/dictionary/index.cfm> (consulté le 8 juillet 2008).

Note : Certains totaux pourraient ne pas atteindre 100 % à cause de l'arrondissement statistique des valeurs. La méthode utilisée pour l'extraction des données (par compilation de secteurs de recensement) peut entraîner une sous-évaluation ou une surévaluation de la population.

Document disponible sur Internet : www.ville.montreal.qc.ca/montrealenstatistiques

Division des affaires économiques et institutionnelles
 Direction du développement économique et urbain
 Service de la mise en valeur du territoire et du patrimoine

