

## ► Données sociodémographiques

Population	Âge et sexe
Immigration	Minorités visibles
Familles	Activité économique
Ménages privés	Travail
Logements privés	Professions
Langues	Scolarité
Mobilité	Revenus
Citoyenneté	Déplacement des personnes



# Profil sociodémographique



Anjou

Édition mai 2009

Incluant les données du  
recensement 2006 de  
Statistique Canada

## Anjou et ses habitants

L'arrondissement d'Anjou est au 17<sup>e</sup> rang des 19 arrondissements montréalais pour la taille de la population. Il est toutefois l'un des trois arrondissements, avec Saint-Laurent et Verdun, à avoir connu la plus forte croissance entre 2001 et 2006, années où se sont tenus les recensements. La population féminine y est largement représentée puisque l'arrondissement d'Anjou, tout comme celui d'Outremont présente les plus fortes concentrations de femmes de tout le territoire de la ville de Montréal.

Anjou est également caractérisé par la part importante qu'occupent les personnes de 55 à 74 ans au sein de sa population, la plus forte parmi l'ensemble des arrondissements de la ville. Les habitants âgés de 75 ans et plus y sont aussi largement représentés, encore ici l'une des plus fortes concentrations à Montréal. Une personne sur cinq est âgée de 65 ans ou plus.

Anjou est l'un des arrondissements les plus francophones de la ville de Montréal. Près de huit personnes sur dix parlent français à la maison et neuf sur dix, au travail. La moitié de la population est unilingue francophone.

Les Angevins sont très majoritairement nés au Québec. Même si la part des immigrants au sein de la population y est inférieure à la moyenne montréalaise, Anjou est toutefois de plus en plus choisi par les nouveaux immigrants pour s'y établir. Il fait en effet partie des cinq arrondissements montréalais où l'on retrouve les plus importantes concentrations d'immigrants récents. Les Angevins nés à l'extérieur du Canada proviennent principalement d'Haïti, de l'Italie et d'Algérie.

Les familles sans enfants sont majoritaires sur le territoire de l'arrondissement. Anjou fait d'ailleurs partie des cinq arrondissements montréalais qui comptent les plus faibles proportions de familles avec enfants. La concentration de familles monoparentales y est également sous la moyenne montréalaise.

Le type de logement le plus largement répandu à Anjou est l'immeuble appartement de moins de cinq étages, construit le plus souvent entre 1961 et 1970. Les locataires sont majoritaires, dans des proportions semblables à celles observées à Montréal. Le loyer mensuel y est par contre supérieur à la moyenne montréalaise. Malgré tout, la population d'Anjou est moins portée à déménager que le Montréalais moyen. L'arrondissement d'Anjou se classe par ailleurs parmi les arrondissements ayant les plus forts taux de propriétaires au sein de la ville.

Parmi la population de 15 ans et plus sur le marché du travail, c'est dans les secteurs du commerce de détail et de la fabrication que l'on compte les plus importantes proportions de travailleurs. Les gens qui œuvrent dans les soins de santé sont également largement représentés. L'automobile est privilégié par les Angevins pour se rendre au travail. Le taux d'utilisation de ce mode de transport est au-dessus de la moyenne montréalaise.

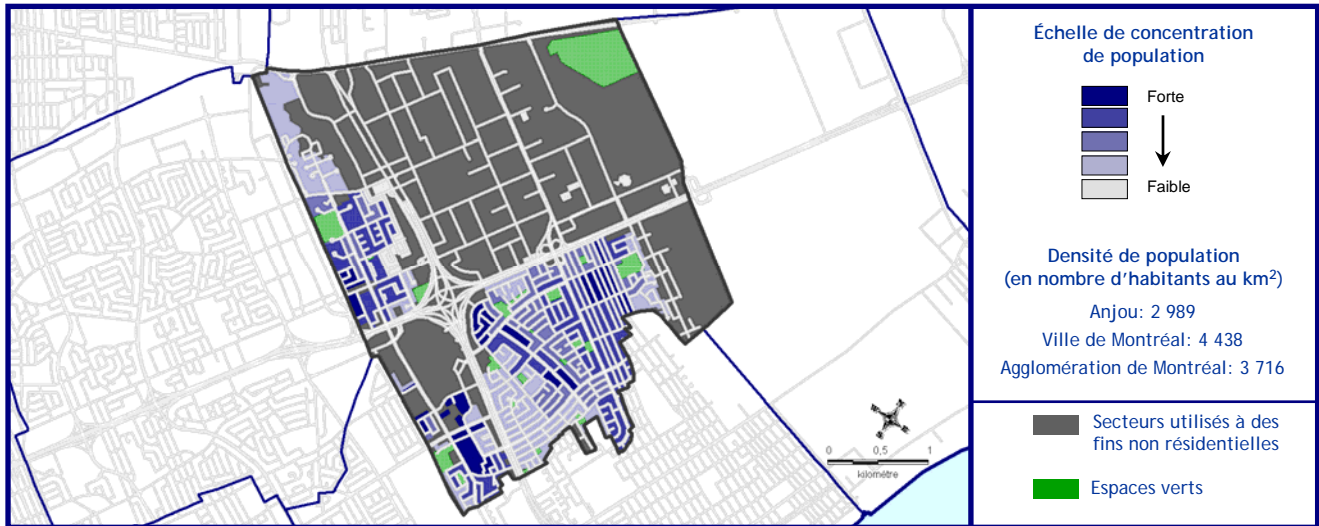
Près d'une personne sur quatre, âgée de 15 ans et plus, a obtenu un diplôme universitaire. Les hommes sont plus particulièrement spécialisés dans l'architecture et le génie, alors que les femmes sont diplômées dans l'administration et le commerce.



# Population

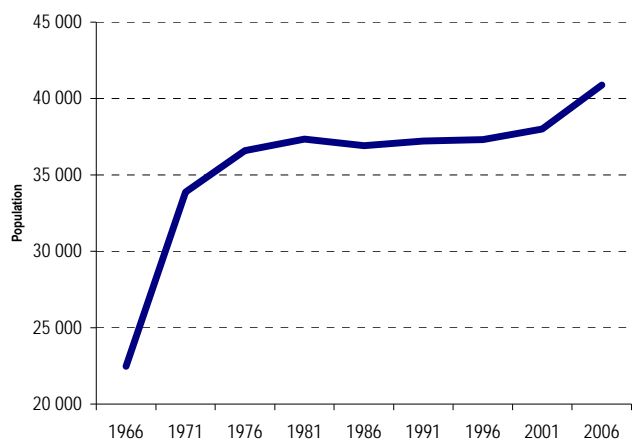
- 40 891 habitants en 2006, en croissance de 7,6 % par rapport à 2001
- 17<sup>e</sup> arrondissement le plus peuplé de la ville de Montréal
- 2,5 % de la population de la ville et 2,2 % de la population de l'agglomération de Montréal
- Territoire de 13,7 km<sup>2</sup>
- Densité de population de 2 989 habitants au km<sup>2</sup>

## Répartition de la population en 2006



## Variation de la population de 1966 à 2006

- Avec une augmentation de 81,9 % de sa population entre 1966 et 2006, Anjou fait partie des huit arrondissements de Montréal qui affichent un taux de croissance positif pour la même période.
- Au cours des quarante dernières années, la croissance démographique de l'arrondissement d'Anjou a été fortement concentrée à la fin des années 60 et au début des années 70.
- Les plus importantes croissances ont été observées au cours des périodes intercensitaires 1966-1971 (+50,8 %) et 1971-1976 (+8,0 %).
- Après une quasi stabilité entre 1981 et 2001, la croissance de la population a repris de la vigueur au cours de la dernière période intercensitaire 2001-2006.

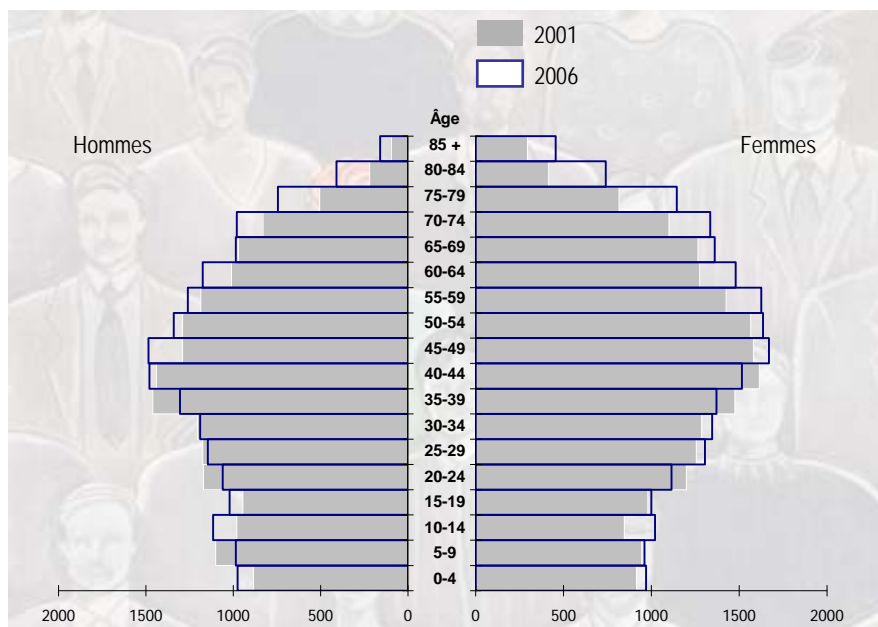


	1966	1971	1976	1981	1986	1991	1996	2001	2006
Anjou	22 477	33 885	36 596	37 346	36 916	37 210	37 308	38 015	40 891
Taux de croissance en %	--	50,8	8,0	2,0	-1,2	0,8	0,3	1,9	7,6

## Groupes d'âge

- On dénombre 6 025 enfants âgés de 0 à 14 ans dans l'arrondissement, soit l'équivalent de 14,7 % de la population.
- La cohorte des 15 à 24 ans, que l'on peut qualifier de jeunes étudiants, forme 10,3 % de la population et compte 4 195 personnes.
- Les jeunes adultes de 25 à 34 ans recensés sont au nombre de 4 985, soit 12,2 % de la population totale.
- Le groupe des adultes de 35 à 64 ans représente 42,4 % du total et compte 17 340 habitants.
- Le nombre d'aînés, âgés entre 65 et 79 ans, atteint 6 550 personnes et occupe une part équivalente à 16,0 % de la population.
- Les personnes faisant partie du 4<sup>e</sup> âge, soit 80 ans ou plus sont au nombre de 1 765 et forment 4,3 % de la population de l'arrondissement.

### Pyramide des âges

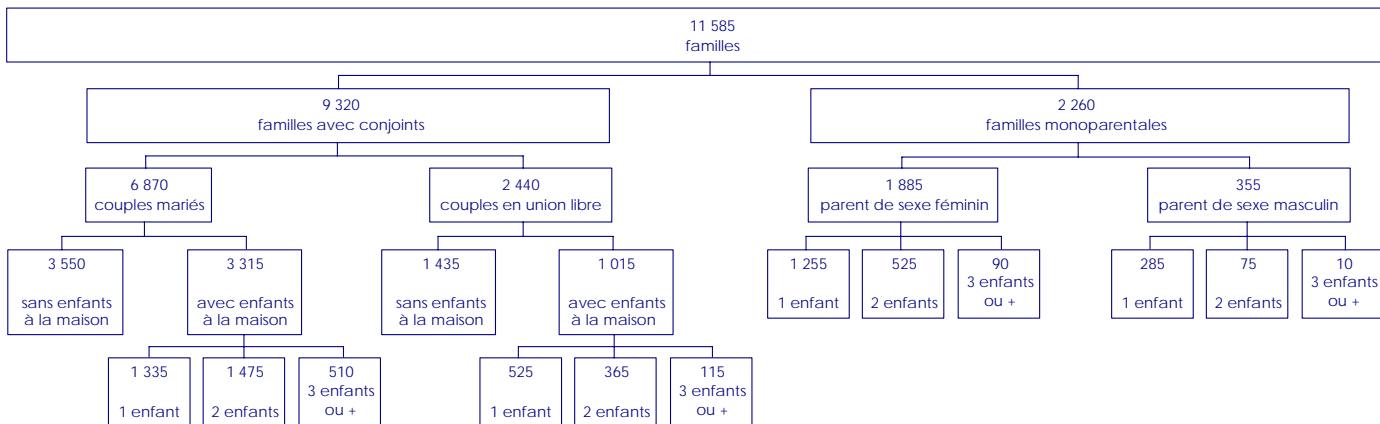


## Groupes d'âge

Groupes d'âge	Hommes	Femmes	Total	%
0 - 4	975	970	1 945	4,8
5 - 9	985	960	1 945	4,8
10 - 14	1 115	1 020	2 135	5,2
15 - 19	1 020	1 000	2 020	4,9
20 - 24	1 060	1 115	2 175	5,3
25 - 29	1 145	1 305	2 450	6,0
30 - 34	1 190	1 345	2 535	6,2
35 - 39	1 305	1 370	2 675	6,5
40 - 44	1 480	1 515	2 995	7,3
45 - 49	1 485	1 670	3 155	7,7
50 - 54	1 340	1 635	2 975	7,3
55 - 59	1 260	1 625	2 885	7,1
60 - 64	1 175	1 480	2 655	6,5
65 - 69	985	1 360	2 345	5,7
70 - 74	980	1 335	2 315	5,7
75 - 79	745	1 145	1 890	4,6
80 - 84	410	740	1 150	2,8
85 +	160	455	615	1,5
<b>Total</b>	<b>18 815</b>	<b>22 045</b>	<b>40 860</b>	<b>100,0</b>

# Familles

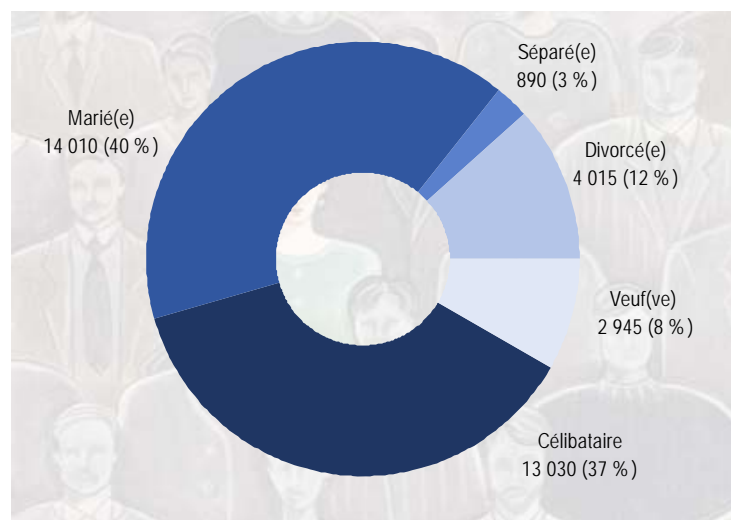
## Type de familles



## Familles selon l'âge des enfants à la maison

	Nombre	%
<b>Nombre de familles avec enfants</b>	6 590	--
<b>Nombre total d'enfants à la maison</b>	10 745	100,0
<b>Moins de 6 ans</b>	2 255	21,0
<b>6 à 14 ans</b>	3 655	34,0
<b>15 à 17 ans</b>	1 195	11,1
<b>18 à 24 ans</b>	2 035	19,0
<b>25 ans et plus</b>	1 595	14,9
<b>Nombre moyen d'enfants à la maison</b>	1,6	--

## État matrimonial légal des personnes de 15 ans et plus



- L'arrondissement compte 11 585 familles, dont 9 320 familles avec conjoints (80,4 %) et 2 260 familles monoparentales (19,6 %).
- Parmi les 9 320 familles avec conjoints, on dénombre 6 870 couples mariés légalement (73,7 %), alors que 2 440 vivent en union libre (26,3 %).
- Au sein des 6 870 couples mariés, on retrouve 3 550 couples sans enfants à la maison (51,7 %) et 3 315 avec enfants (48,3 %).
- Parmi les 2 440 couples en union libre, 1 435 n'ont pas d'enfants à la maison (58,8 %), tandis que 1 015 en ont (41,2 %).
- Des 2 260 familles monoparentales, 1 885 ont à leur tête un parent de sexe féminin (83,4 %) et 355, un parent de sexe masculin (16,6 %).
- On dénombre 6 590 familles avec enfants (56,9 % des familles) dans l'arrondissement au sein desquelles vivent 10 745 enfants.
- De ces enfants, 2 255 ont moins de 6 ans, soit 21,0 % et 1 595 sont âgés de 25 ans ou plus, soit 14,9 %.
- Le nombre moyen d'enfants à la maison est de 1,6 par famille avec enfants.
- Parmi les personnes de 15 ans et plus qui habitent sur le territoire, on compte 14 010 personnes mariées (40 %) et 13 030 célibataires (37 %).

## Ménages privés

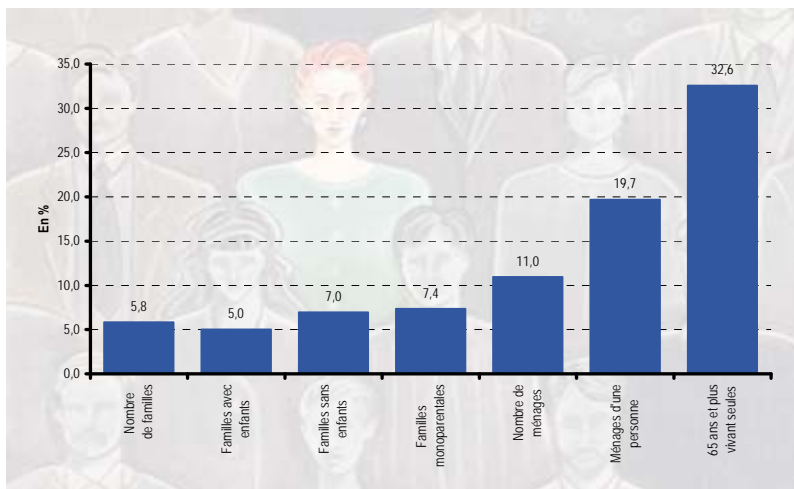
- On dénombre 18 990 ménages privés sur le territoire de l'arrondissement au sein desquels vivent 40 485 personnes.
- Les ménages composés d'une seule personne sont les plus nombreux. On en compte 6 870, soit 36,2 % du total des ménages.
- La taille moyenne d'un ménage est de 2,1 personnes.

### Taille des ménages privés

	Nombre	%
<b>Nombre total de personnes dans les ménages privés</b>	40 485	--
<b>Nombre de ménages privés</b>	18 990	--
<b>1 personne</b>	6 870	36,2
<b>2 personnes</b>	6 680	35,2
<b>3 personnes</b>	2 675	14,1
<b>4 à 5 personnes</b>	2 520	13,3
<b>6 personnes ou plus</b>	250	1,3
<b>Nombre moyen de personnes dans les ménages</b>	2,1	--

### Variation du nombre de familles et de ménages, 2001 à 2006

- Au cours de la période quinquennale 2001-2006, le nombre de familles a varié de 5,8 % et ce sont les familles sans enfants qui ont connu la plus forte croissance, soit 7 %. Les familles sans enfants ont pour leur part augmenté de 5 %.
- Le nombre de familles monoparentales sur le territoire s'est aussi accru de 7,4 %.
- En 2006, les ménages sont de 11 % plus nombreux qu'en 2001.
- Les ménages composés d'une seule personne ont fait un bond de 19,7 %.
- Les personnes de 65 ans et plus vivant seules ont augmenté de 32,6 % au cours des cinq dernières années.



### Personnes de 65 ans et plus vivant seules

	2006
<b>Personnes de 65 ans et plus vivant seules</b>	2 645
<b>Total des personnes de 65 ans et plus dans les ménages privés</b>	8 055
<b>Part des personnes de 65 ans et plus vivant seules en %</b>	32,8

- On compte 2 645 personnes de 65 ans et plus qui vivent seules, soit 32,8 % de l'ensemble des personnes de 65 ans et plus qui vivent dans un ménage privé.

## Logements privés

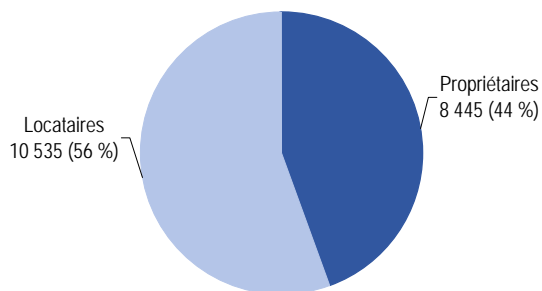
### Caractéristiques des logements

	Nombre	%
Nombre de logements privés occupés	18 990	--
Nombre moyen de pièces par logement	4,8	--
Nombre moyen de chambres à coucher par logement	2,2	--
Type de construction résidentielle		
Maison individuelle non attenante	1 485	7,8
Maison jumelée	750	3,9
Maison en rangée	900	4,7
Appartement, duplex	1 375	7,2
Appartement, immeuble de cinq étages ou plus	3 345	17,6
Appartement, immeuble de moins de cinq étages	11 135	58,6
Autre maison individuelle attenante	10	0,1
Logement mobile	5	0,0

- On dénombre 18 990 logements sur le territoire de l'arrondissement.
- Un logement compte en moyenne 4,8 pièces dont 2,2 chambres à coucher.
- Le type de logement le plus répandu est l'appartement dans un immeuble de moins de cinq étages : on en dénombre 11 135, ce qui représente 58,6 % de l'ensemble des logements.

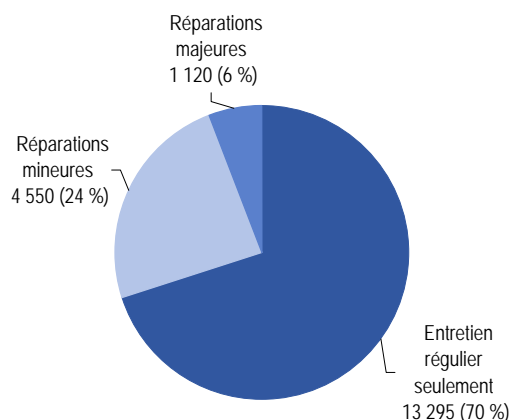
### Mode d'occupation des logements

- Parmi les 18 990 logements de l'arrondissement, 10 535 sont occupés par des locataires, soit 56 % de l'ensemble.
- En complément, on compte 8 445 logements dont l'occupant est propriétaire, ce qui représente 44 % de l'ensemble des logements.



### État du logement

- Lors du recensement de la population, l'état du logement est évalué par l'occupant. Ainsi, 13 295 logements, soit 70 % de l'ensemble des logements sur le territoire nécessitent un entretien régulier seulement, selon l'occupant.
- Des réparations mineures seraient souhaitables pour 4 550 logements (24 % de l'ensemble), alors que 1 120 logements, soit 6 %, exigeraient des réparations majeures.



### Coûts d'habitation - locataires

- Le loyer brut mensuel d'un logement occupé par un locataire est de 669 \$ en moyenne dans l'arrondissement.
- Un total de 3 540 ménages doivent consacrer au moins 30 % de leur revenu pour se loger. Ils représentent près de 34 % des ménages locataires.

Locataires	
Loyer brut mensuel moyen (\$)	669
Ménages consacrant 30 % et plus de leur revenu au loyer brut	3 540
Part des ménages consacrant 30 % et plus de leur revenu au loyer brut	33,6%

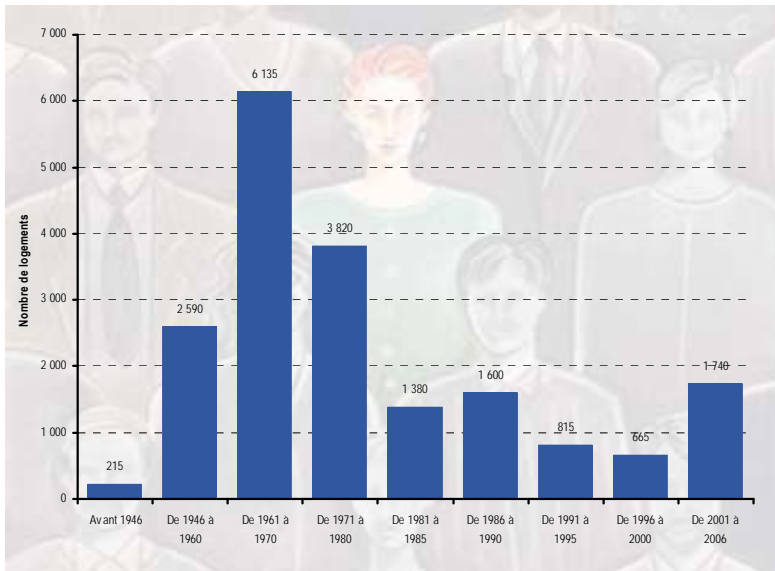
### Coûts d'habitation - propriétaires

- Les propriétaires de l'arrondissement évaluaient la valeur moyenne de leur logement à 246 898 \$ en 2006.
- Les dépenses mensuelles liées à la propriété, telles que l'impôt foncier, les paiements hypothécaires et les frais de copropriété sont évaluées à 919 \$ en moyenne.
- Au total, 1 600 ménages propriétaires consacrent au moins 30 % de leur revenu aux dépenses de propriété. Ils comptent pour 19 % de l'ensemble des ménages propriétaires.

Propriétaires	
Valeur moyenne du logement (\$)	246 898
Dépenses mensuelles moyennes de propriété (\$)	919
Ménages consacrant 30 % et plus de leur revenu aux dépenses de propriété	1 600
Part des ménages consacrant 30 % et plus de leur revenu aux dépenses de propriété	19,0%







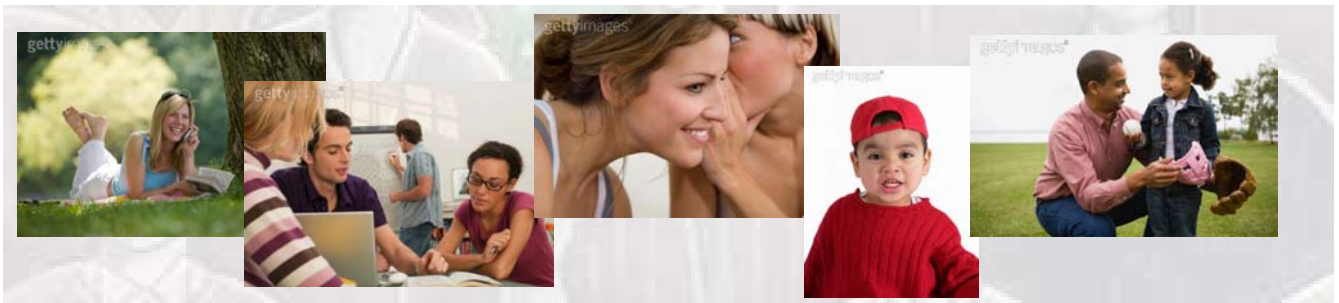
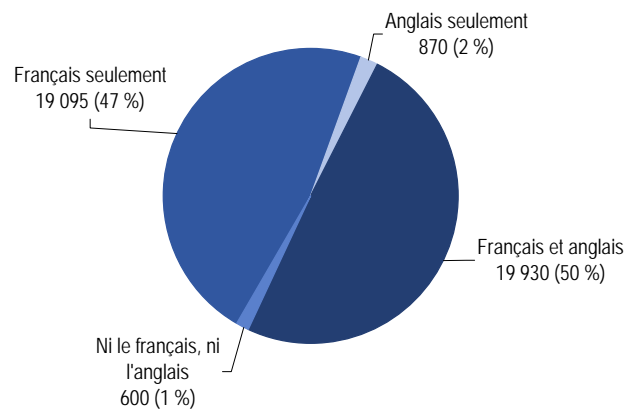
### Période de construction du logement

- La plus importante phase de construction des logements sur le territoire de l'arrondissement s'est déroulée de 1961 à 1970, alors qu'on dénombre 6 135 logements construits pendant cette période.
- Entre 2001 et 2006, 1 740 logements sont venus s'ajouter à l'ensemble des logements déjà existants.

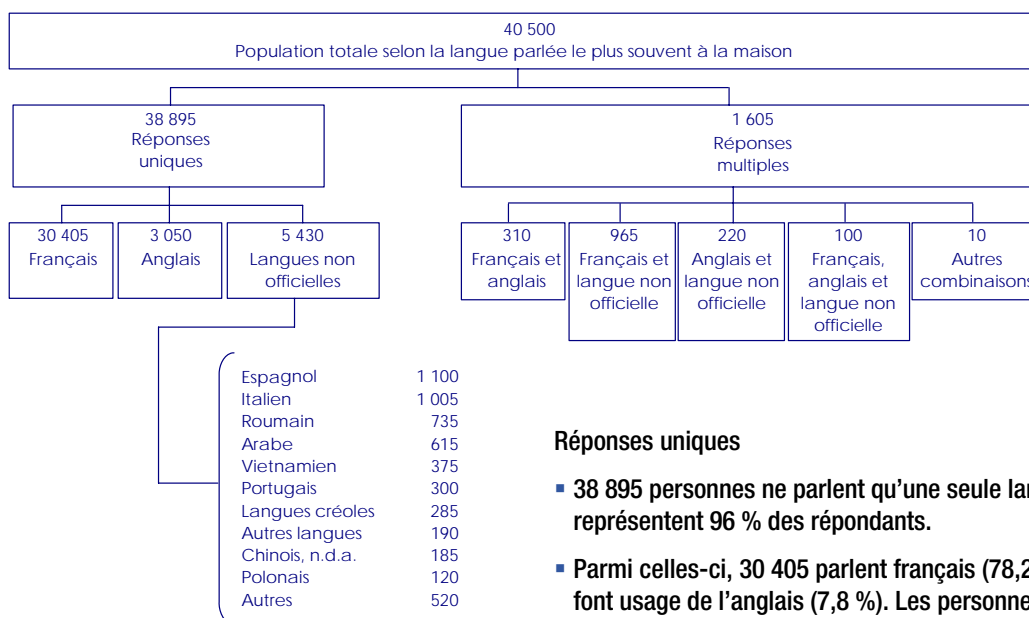
## Langues

### Connaissance des langues officielles

- Au sein de l'arrondissement, 19 930 personnes, soit 50 % de la population, peuvent soutenir une conversation à la fois en français et en anglais.
- 19 095 personnes sont unilingues francophones, soit 47 %, tandis que les 870 unilingues anglophones représentent 2 % de l'ensemble de la population.
- Une proportion de 1 % de la population, soit 600 personnes ne peuvent converser ni en français, ni en anglais.



## Langue parlée le plus souvent à la maison



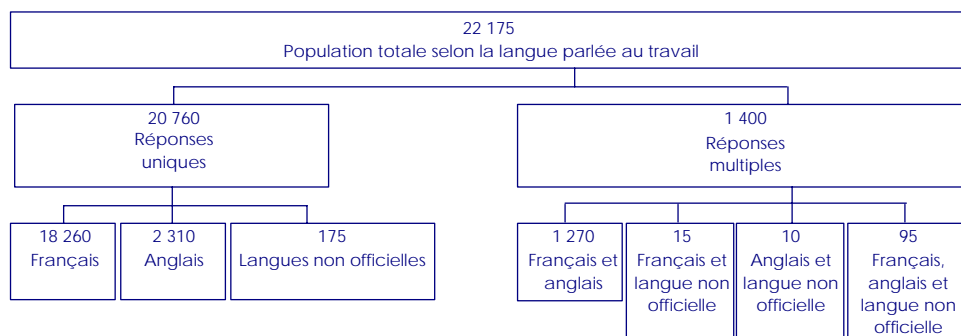
### Réponses multiples

- 1 605 personnes parlent plus d'une langue à la maison. Elles comptent pour 4 % de l'ensemble des répondants.
- Parmi celles-ci, 965 (60,1 % des réponses multiples) font usage du français et d'une langue autre que l'anglais, alors que 310 personnes (19,3 %) utilisent à la fois le français et l'anglais.

### Réponses uniques

- 38 895 personnes ne parlent qu'une seule langue à la maison. Elles représentent 96 % des répondants.
- Parmi celles-ci, 30 405 parlent français (78,2 % des réponses uniques) et 3 050 font usage de l'anglais (7,8 %). Les personnes qui utilisent une langue autre que le français ou l'anglais sont au nombre de 5 430 (14 %). L'espagnol vient au premier rang (1 100 personnes), suivi de l'italien (1 005 personnes) et du roumain (735 personnes).

## Langue parlée au travail\*



### Réponses multiples

- On compte 1 400 personnes qui font usage de plus d'une langue dans le cadre de leur travail, soit 6 % de la population de 15 ans et plus en emploi.
- Parmi celles-ci, 1 270 (91 % des réponses multiples) font usage du français et de l'anglais, alors que 95 personnes (7 %) utilisent à la fois le français, l'anglais et une autre langue.

### Réponses uniques

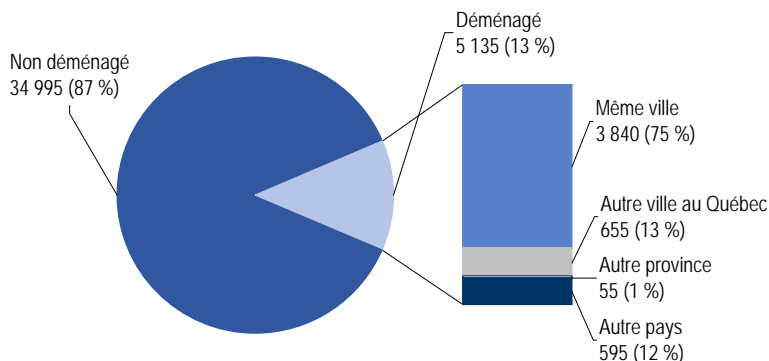
- Parmi la population de 15 ans et plus en emploi, 20 760 personnes ne parlent qu'une seule langue au travail, soit une proportion de 94 %.
- Sur ce nombre, 18 260 utilisent le français (88 % des réponses uniques) et 2 310 parlent l'anglais (11 %). Les personnes qui font usage d'une autre langue que le français ou l'anglais sont au nombre de 175 (1 %).

\* Entre le 1er janvier 2005 et le 16 mai 2006.

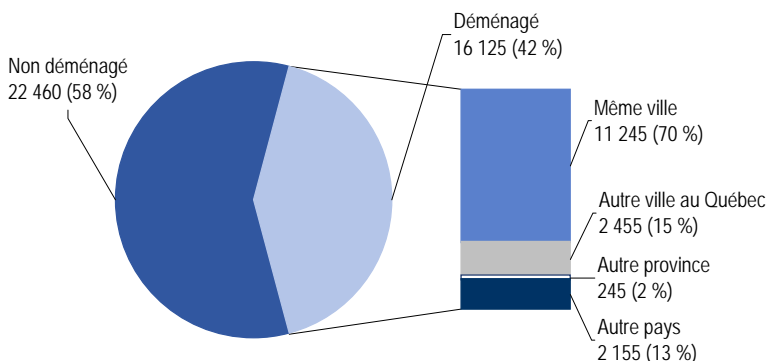
## Mobilité

- 13 % de la population de l'arrondissement a déménagé au cours de l'année précédant le recensement, soit un total de 5 135 personnes.
- Parmi celles-ci, 3 840 personnes (75 %) habitaient déjà la ville de Montréal; 655 personnes (13 %) provenaient d'une autre ville au Québec, 55 (1 %) habitaient dans une autre province et 595 (12 %), dans un autre pays.
- 16 125 personnes ont déménagé au cours des cinq années précédant le recensement, ce qui représente 42 % de la population de l'agglomération.
- De ce nombre, 11 245 personnes (70 %) provenaient de la ville de Montréal; 2 455 personnes (15 %) habitaient dans une autre ville au Québec, 245 personnes (2 %) vivaient dans une autre province et 2 155 personnes (13 %) dans un autre pays.

### Au cours de la dernière année



### Au cours des 5 dernières années

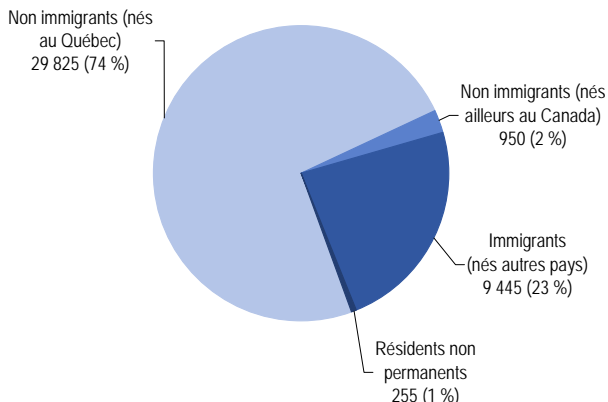


## Citoyenneté

	Nombre	%
Population totale selon la citoyenneté	40 510	--
Citoyens canadiens	37 490	92,5
Âgés de moins de 18 ans	6 490	16,0
Âgés de 18 ans et plus	31 000	76,5
Citoyens non canadiens	3 020	7,5

- La population de l'arrondissement se compose de 37 490 citoyens canadiens, qui comptent pour 93 % de la population, et de 3 020 personnes qui ne sont pas reconnues légalement comme étant des citoyens canadiens, soit une proportion de 7 % de la population.

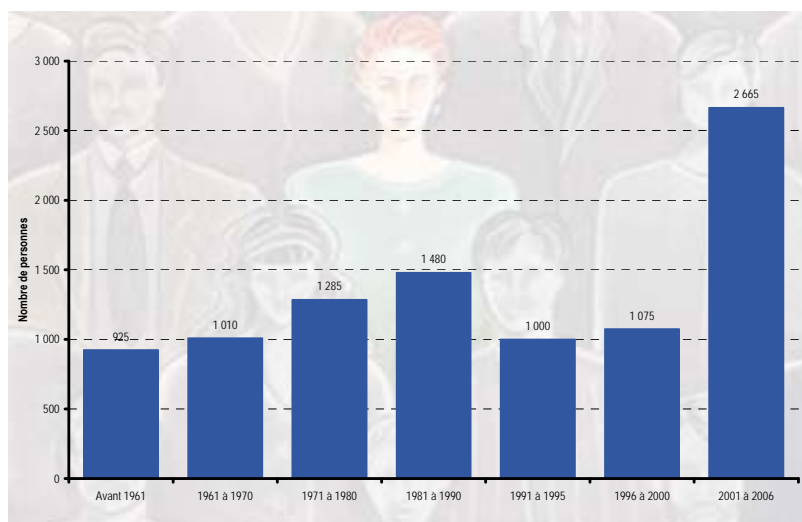
# Immigration



## Statut d'immigrant

- La population immigrante se chiffre à 9 445 personnes et compte pour 23 % de la population totale de l'arrondissement.
- Les résidents non permanents sont pour leur part au nombre de 255 personnes, soit une proportion équivalente à 1 %.
- Parmi la population non immigrante, on dénombre 29 825 personnes nées au Québec (74 %) et 950 personnes nées dans une autre province du Canada (2 %).

## Période d'immigration



- 28 % de la population immigrante a obtenu son statut d'immigrant entre 2001 et 2006, soit un total de 2 665 personnes. Ces nouveaux immigrants représentent 7 % de la population totale de l'arrondissement.
- 1 075 personnes ont obtenu ce statut entre 1996 et 2000 (11 %), tandis que 1 000 personnes (11 %) l'ont reçu au cours de la période quinquennale précédente, soit de 1991 à 1995.
- 925 sont des immigrants de longue date, arrivés avant 1961. Ils comptent pour 10 % de la population immigrante.

- 44 % des immigrants étaient âgés de 25 à 44 ans au moment de l'immigration, alors que 27 % avaient moins de 15 ans.
- Parmi la population de 15 ans et plus de l'arrondissement, 8 770 personnes (25 %) sont nées à l'extérieur du Canada et sont donc considérées comme des immigrants de 1<sup>e</sup> génération.
- Les immigrants de 2<sup>e</sup> génération dont au moins un des deux parents est né à l'extérieur du Canada, comptent pour 11 % des 15 ans et plus. Ils sont au nombre de 3 680 personnes.
- 22 070 personnes de 15 ans et plus (64 %) sont nées au Canada, de parents canadiens. Elles sont classées dans le groupe de la 3<sup>e</sup> génération ou plus.

## Âge à l'immigration et statut des générations

	Nombre	%
<b>Population totale des immigrants selon l'âge à l'immigration</b>		
Moins de 5 ans	815	8,6
5 à 14 ans	1 715	18,2
15 à 24 ans	1 945	20,6
25 à 44 ans	4 170	44,2
45 ans et plus	800	8,5
<b>Population totale de 15 ans et plus selon le statut des générations</b>		
1 <sup>e</sup> génération	8 770	25,4
2 <sup>e</sup> génération	3 680	10,7
3 <sup>e</sup> génération ou plus	22 070	63,9

## Lieu de naissance des immigrants

	Nombre	%
Total des immigrants selon certains lieux de naissance	9 455	100,0
Haïti	1 290	14,1
Italie	1 045	11,4
Algérie	1 030	11,3
Roumanie	755	8,3
Portugal	585	6,4
Viet Nam	440	4,8
France	370	4,0
Maroc	365	4,0
Chili	210	2,3
Pérou	195	2,1
Liban	190	2,1
États-Unis d'Amérique	175	1,9
El Salvador	140	1,5
Chine, République populaire de	140	1,5
Mexique	130	1,4
Colombie	115	1,3
Égypte	105	1,1
Pologne	90	1,0
Belgique	70	0,8
Corée du Sud	60	0,7
Cambodge	50	0,5
Grèce	45	0,5
Philippines	40	0,4
Royaume-Uni	40	0,4
Hong Kong, zone administrative spéciale	40	0,4
Ukraine	35	0,4
Iran	35	0,4
Russie, Fédération de	30	0,3
Allemagne	30	0,3
Israël	20	0,2
Hongrie	20	0,2
Pakistan	15	0,2
Inde	15	0,2
Trinité-et-Tobago	10	0,1
Autre pays	1 220	13,3

- Les trois principaux pays de naissance des immigrants sont Haïti, l'Italie et l'Algérie, chacun comptant respectivement pour 14 %, 11 % et 11 % de la population immigrante.

### Lieu de naissance des nouveaux immigrants

	Nombre	%
Total des nouveaux immigrants selon certains lieux de naissance	2 670	100,0
Algérie	635	24,1
Roumanie	610	23,1
Haïti	285	10,8
Maroc	200	7,6
Colombie	95	3,6
Mexique	85	3,2
États-Unis d'Amérique	50	1,9
Pérou	50	1,9
France	40	1,5
Chine, République populaire de	30	1,1
Ukraine	30	1,1
Viet Nam	15	0,6
Chili	15	0,6
Israël	15	0,6
Portugal	15	0,6
Pakistan	10	0,4
Liban	10	0,4
Russie, Fédération de	10	0,4
Égypte	10	0,4
Corée du Sud	10	0,4
Autre pays	415	15,7

- Les nouveaux immigrants, qui ont obtenu leur statut d'immigrant reçu entre 2001 et 2006, proviennent principalement de l'Algérie (24 %), de la Roumanie (23 %) et d'Haïti (11 %).



## Minorités visibles

- Les 6 995 personnes qui font partie des minorités visibles constituent 17 % de la population totale de l'arrondissement.
- Parmi ces personnes, 2 780 appartiennent au groupe des Noirs (40 % des minorités visibles) et 1 490 (21 %) au groupe des Arabes.
- Le groupe des Latino-Américains est composé de 1 235 personnes et représente 18 % de la population des minorités visibles.

	Nombre	%
<b>Total de la population selon les groupes de minorités visibles</b>	40 495	100,0
<b>Total de la population des minorités visibles</b>	6 995	17,3
Noir	2 780	39,7
Arabe	1 490	21,3
Latino-Américain	1 235	17,7
Asiatique du Sud-Est	540	7,7
Chinois	480	6,9
Asiatique occidental	145	2,1
Sud-Asiatique	100	1,4
Coréen	60	0,9
Philippin	50	0,7
Autres minorités visibles	115	1,6

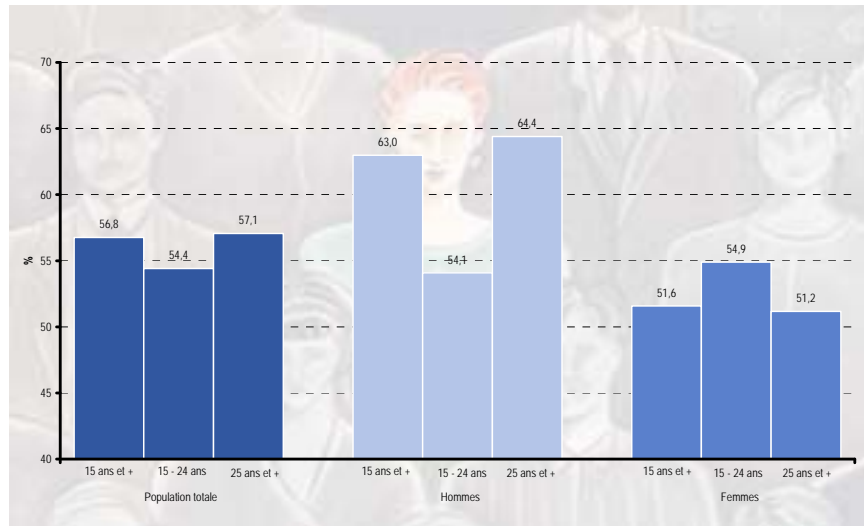


## Activité économique

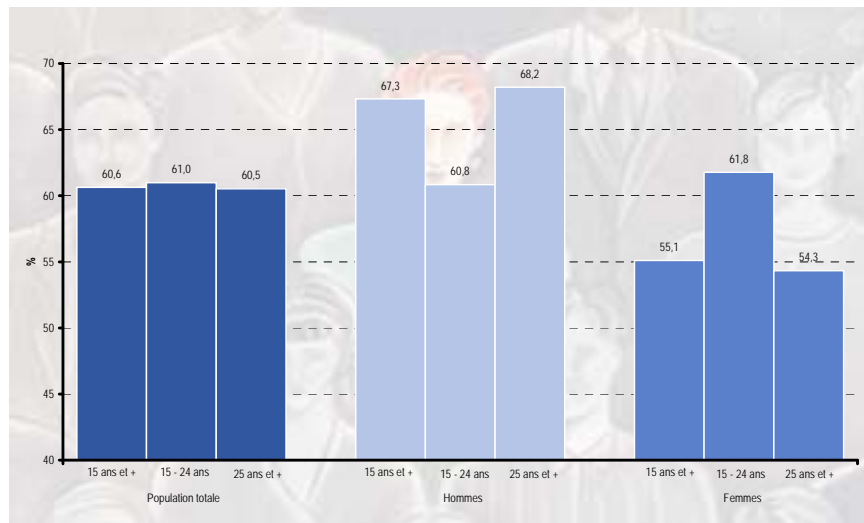
	Population totale			Hommes			Femmes		
	15 ans et plus	15 - 24 ans	25 ans et plus	15 ans et plus	15 - 24 ans	25 ans et plus	15 ans et plus	15 - 24 ans	25 ans et plus
Population totale de 15 ans et plus selon l'activité	34 530	4 190	30 340	15 655	2 145	13 510	18 875	2 040	16 825
Population inactive	13 580	1 610	11 970	5 120	830	4 285	8 460	785	7 685
Population active	20 935	2 555	18 365	10 540	1 305	9 215	10 400	1 260	9 140
Personnes occupées	19 600	2 280	17 315	9 860	1 160	8 700	9 735	1 120	8 610
Chômeurs	1 340	270	1 045	655	155	505	665	120	535

- On compte 34 530 personnes de 15 ans et plus sur le territoire de l'arrondissement en 2006. Parmi celles-ci, 13 580 personnes sont inactives (ex.: étudiant, personnes au foyer, retraités, malades, etc.) alors que 20 935 sont sur le marché du travail.
- Cette population active se compose de 19 600 personnes au travail et 1 340 chômeurs.
- On compte 10 540 hommes et 10 400 femmes au sein de la population active, dont 9 860 hommes et 9 735 femmes au travail.
- Un total de 655 hommes et de 665 femmes étaient en recherche d'emploi au moment du recensement.
- L'arrondissement compte 2 555 jeunes de 15 à 24 ans sur le marché du travail. Parmi ceux-ci, 2 280 occupent une emploi tandis que 270 sont en chômage.
- Le taux d'emploi indique la proportion des personnes occupées dans l'ensemble de la population de 15 ans et plus. Ce taux atteint 56,8 % au sein de la population active de l'arrondissement. Il est de 63 % chez les hommes et de 51,6 % chez les femmes.
- Le taux d'activité mesure pour sa part la proportion que représente la population active dans l'ensemble de la population de 15 ans et plus. Ainsi, ce taux affiche 60,6 % pour l'ensemble de l'arrondissement, alors qu'il est de 67,3 % pour les hommes et de 55,1 % pour les femmes.

### Taux d'emploi

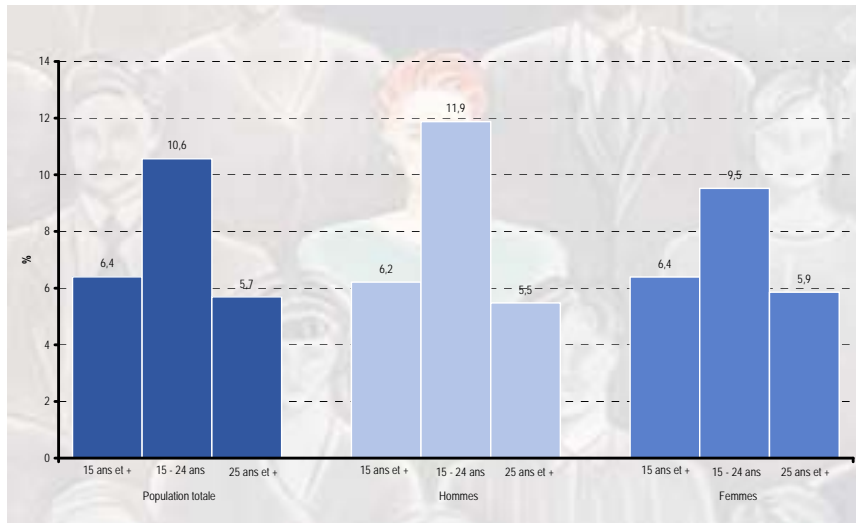


### Taux d'activité





## Taux de chômage



- Le taux de chômage représente la proportion des personnes en chômage dans l'ensemble de la population active. Il atteint 6,4 % au sein de la population active de l'arrondissement en 2006.
- Une proportion de 6,2 % des hommes et de 6,4 % des femmes étaient en recherche d'emploi lors du recensement.
- Le taux de chômage affiche 10,6 % chez les jeunes de 15 à 24 ans. Il est de 11,9 % chez les jeunes hommes et de 9,5 % chez les jeunes filles.

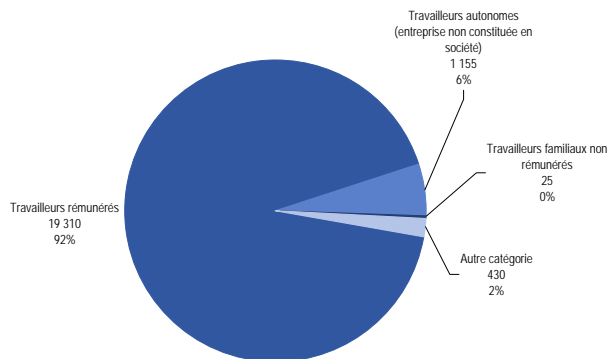
## Secteurs d'activité

	Population totale		Hommes		Femmes	
	Population totale	%	Hommes	%	Femmes	%
<b>Population active totale de 15 ans et plus selon l'industrie</b>	<b>20 940</b>	<b>100,0</b>	<b>10 535</b>	<b>100,0</b>	<b>10 400</b>	<b>100,0</b>
Industrie - Sans objet	430	2,1	170	1,6	245	2,4
<b>Toutes les industries</b>	<b>20 505</b>	<b>97,9</b>	<b>10 355</b>	<b>98,3</b>	<b>10 150</b>	<b>97,6</b>
11 Agriculture, foresterie, pêche et chasse	30	0,1	30	0,3	15	0,1
21 Extraction minière et extraction de pétrole et de gaz	25	0,1	25	0,2	0	0,0
22 Services publics	200	1,0	80	0,8	90	0,9
23 Construction	955	4,7	860	8,3	65	0,6
31-33 Fabrication	2 610	12,7	1 660	16,0	940	9,3
41 Commerce de gros	1 135	5,5	770	7,4	370	3,6
44-45 Commerce de détail	2 615	12,8	1 270	12,3	1 340	13,2
48-49 Transport et entreposage	1 040	5,1	800	7,7	240	2,4
51 Industrie de l'information et industrie culturelle	725	3,5	410	4,0	295	2,9
52 Finance et assurances	1 140	5,6	380	3,7	745	7,3
53 Services immobiliers et services de location et de location à bail	480	2,3	285	2,8	170	1,7
54 Services professionnels, scientifiques et techniques	1 430	7,0	750	7,2	695	6,8
55 Gestion de sociétés et d'entreprises	40	0,2	20	0,2	30	0,3
56 Services administratifs, services de soutien, services de gestion des déchets et services d'assainissement	1 090	5,3	625	6,0	465	4,6
61 Services d'enseignement	1 075	5,2	295	2,8	795	7,8
62 Soins de santé et assistance sociale	2 545	12,4	530	5,1	2 005	19,8
71 Arts, spectacles et loisirs	305	1,5	140	1,4	160	1,6
72 Hébergement et services de restauration	1 105	5,4	495	4,8	625	6,2
81 Autres services (sauf les administrations publiques)	900	4,4	405	3,9	470	4,6
91 Administrations publiques	1 025	5,0	465	4,5	555	5,5

- Parmi la population active de 15 ans et plus qui habite l'arrondissement, on compte 2 615 personnes (13 % de la population active) qui travaillent dans un établissement faisant partie du secteur du commerce de détail, 2 610 personnes (13 %) qui oeuvrent dans un établissement de fabrication, et 2 545 individus (12 %) qui travaillent dans un établissement de soins de santé ou d'assistance sociale.

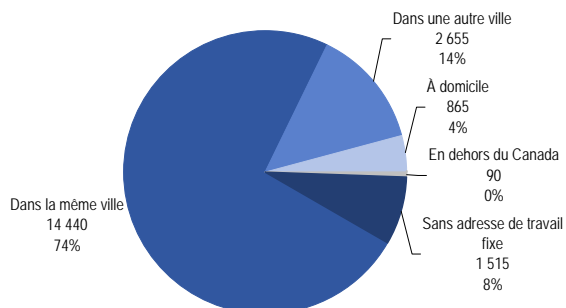
## Travail

### Catégorie de travailleurs



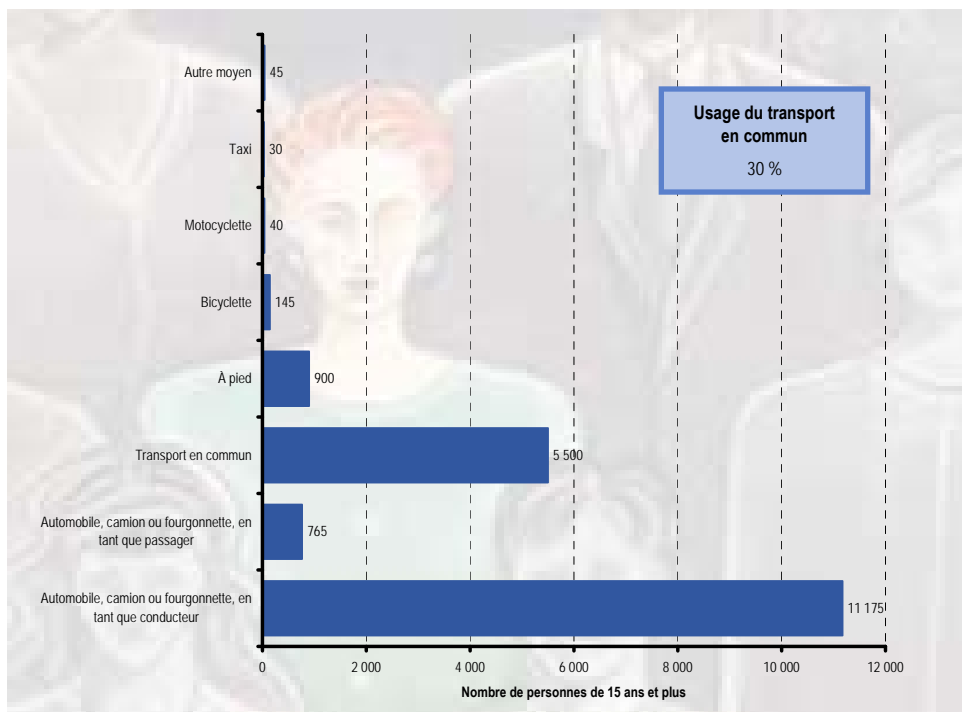
- 19 310 personnes, soit 92 % de la population de 15 ans et plus, font partie de la catégorie des travailleurs rémunérés, alors que 1 155 individus (6 %) sont des travailleurs autonomes (non constitués en société).
- Les travailleurs familiaux non rémunérés sont au nombre de 25 et comptent pour à peine 0,1 % de l'ensemble.

### Lieu de travail



- Parmi la population de 15 ans et plus, 14 440 personnes (74 %) travaillent dans la même ville que celle où ils habitent, tandis que 2 655 individus (14 %) se déplacent vers une autre ville pour travailler. Un total de 865 personnes (4 %) travaillent à domicile, alors que 1 515 (8 %) n'ont pas d'adresse de travail fixe.

### Mode de transport utilisé pour se rendre au travail



- 11 940 personnes, soit plus de 64 % de la population de 15 ans et plus utilise l'automobile pour se rendre au travail, soit en tant que conducteur ou en tant que passager.
- Par ailleurs, près de 30 % des travailleurs font usage du transport en commun, soit l'équivalent de 5 500 personnes.
- 900 personnes (5 %) se rendent au travail à pied et 145 (1 %) à vélo.

# Professions

	Population totale		Hommes		Femmes	
	totale	%		%		%
<b>Population active totale de 15 ans et plus selon la profession</b>	<b>20 940</b>	<b>100,0</b>	<b>10 525</b>	<b>100,0</b>	<b>10 400</b>	<b>100,0</b>
Profession - Sans objet	425	2,0	175	1,7	250	2,4
Toutes les professions	20 510	97,9	10 360	98,4	10 150	97,6
<b>A Gestion</b>	<b>1 745</b>	<b>8,5</b>	<b>955</b>	<b>9,2</b>	<b>770</b>	<b>7,6</b>
A0 Cadres supérieurs	305	1,5	180	1,7	115	1,1
A1 Directeurs spécialistes	500	2,4	285	2,8	220	2,2
A2 Directeurs de la vente au détail, de la restauration et des services d'hébergement	485	2,4	255	2,5	220	2,2
A3 Autres directeurs, n.c.a.	450	2,2	240	2,3	200	2,0
<b>B Affaires, finance et administration</b>	<b>4 785</b>	<b>23,3</b>	<b>1 490</b>	<b>14,4</b>	<b>3 300</b>	<b>32,5</b>
B0 Personnel professionnel en gestion des affaires et en finance	745	3,6	350	3,4	405	4,0
B1 Personnel d'administration des finances et des assurances	175	0,9	65	0,6	130	1,3
B2 Secrétaires	700	3,4	0	0,0	695	6,8
B3 Personnel administratif et de réglementation	430	2,1	135	1,3	310	3,1
B4 Personnel de supervision du travail de bureau	100	0,5	30	0,3	80	0,8
B5 Personnel de bureau	2 620	12,8	905	8,7	1 695	16,7
<b>C Sciences naturelles et appliquées et professions apparentées</b>	<b>1 400</b>	<b>6,8</b>	<b>1 100</b>	<b>10,6</b>	<b>290</b>	<b>2,9</b>
C0 Personnel professionnel des sciences naturelles et appliquées et personnel assimilé	725	3,5	550	5,3	170	1,7
C1 Personnel technique relié aux sciences naturelles et appliquées	675	3,3	550	5,3	125	1,2
<b>D Secteur de la santé</b>	<b>1 360</b>	<b>6,6</b>	<b>295</b>	<b>2,8</b>	<b>1 060</b>	<b>10,4</b>
D0 Personnel professionnel des soins de santé	355	1,7	120	1,2	210	2,1
D1 Professionnels en sciences infirmières	365	1,8	65	0,6	310	3,1
D2 Personnel technique et personnel assimilé du secteur de la santé	285	1,4	25	0,2	260	2,6
D3 Personnel de soutien des services de santé	345	1,7	85	0,8	260	2,6
<b>E Sciences sociales, enseignement, administration publique et religion</b>	<b>1 645</b>	<b>8,0</b>	<b>420</b>	<b>4,1</b>	<b>1 205</b>	<b>11,9</b>
E0 Juges, avocats, psychologues, travailleurs sociaux, ministres du culte et agents des politiques et des programmes	375	1,8	140	1,4	235	2,3
E1 Enseignants	660	3,2	205	2,0	450	4,4
E2 Personnel paraprofessionnel du droit, des services sociaux, de l'enseignement et de la religion, n.c.a.	585	2,9	70	0,7	515	5,1
<b>F Arts, culture, sports et loisirs</b>	<b>430</b>	<b>2,1</b>	<b>200</b>	<b>1,9</b>	<b>225</b>	<b>2,2</b>
F0 Personnel professionnel des arts et de la culture	145	0,7	55	0,5	95	0,9
F1 Personnel technique des arts, de la culture, des sports et des loisirs	275	1,3	140	1,4	125	1,2
<b>G Ventes et services</b>	<b>4 985</b>	<b>24,3</b>	<b>2 505</b>	<b>24,2</b>	<b>2 455</b>	<b>24,2</b>
G0 Personnel de supervision des ventes et des services	205	1,0	85	0,8	110	1,1
G1 Personnel de la vente en gros technique et non technique, de l'assurance et de l'immobilier,	550	2,7	345	3,3	175	1,7
G2 Vendeurs et commis-vendeurs	870	4,2	395	3,8	470	4,6
G3 Caissiers	470	2,3	70	0,7	385	3,8
G4 Chefs et cuisiniers	205	1,0	175	1,7	10	0,1
G5 Personnel des services des aliments et boissons	210	1,0	55	0,5	165	1,6
G6 Personnel des services de protection	405	2,0	325	3,1	80	0,8
G7 Personnel de l'hébergement et des voyages et préposés dans les sports et les loisirs	175	0,9	65	0,6	90	0,9
G8 Personnel de soutien familial et de garderie	140	0,7	40	0,4	100	1,0
G9 Personnel de la vente et des services, n.c.a.	1 730	8,4	910	8,8	825	8,1
<b>H Métiers, transport et machinerie</b>	<b>2 745</b>	<b>13,4</b>	<b>2 515</b>	<b>24,3</b>	<b>240</b>	<b>2,4</b>
H0 Entrepreneurs et contremaîtres du personnel des métiers et des transports	115	0,6	115	1,1	20	0,2
H1 Personnel des métiers de la construction	395	1,9	380	3,7	0	0,0
H2 Mécaniciens de machines fixes, opérateurs de réseaux électriques et électriciens et monteurs de télécommunications	145	0,7	160	1,5	0	0,0
H3 Machinistes, personnel du formage, profilage et montage du métal	190	0,9	175	1,7	20	0,2
H4 Mécaniciens	320	1,6	305	2,9	15	0,1
H5 Autres métiers, n.c.a.	220	1,1	160	1,5	65	0,6
H6 Conducteurs d'équipement lourd et grutiers et foreurs	95	0,5	80	0,8	0	0,0
H7 Conducteurs de matériel de transport et personnel assimilé, sauf les manoeuvres	790	3,9	695	6,7	85	0,8
H8 Aides de soutien des métiers, manoeuvres en construction et de transport et personnel assimilé	435	2,1	420	4,1	10	0,1
<b>I Professions propres au secteur primaire</b>	<b>120</b>	<b>0,6</b>	<b>90</b>	<b>0,9</b>	<b>55</b>	<b>0,5</b>
I0 Professions propres à l'agriculture, sauf les manoeuvres	45	0,2	30	0,3	10	0,1
I1 Professions propres à l'exploitation forestière, minière, pétrolière et gazéifière et à la pêche, sauf les manoeuvres	0	0,0	0	0,0	0	0,0
I2 Personnel élémentaire de la production primaire	85	0,4	45	0,4	45	0,4
<b>J Transformation, fabrication et services d'utilité publique</b>	<b>1 265</b>	<b>6,2</b>	<b>770</b>	<b>7,4</b>	<b>500</b>	<b>4,9</b>
J0 Surveillants dans la fabrication	130	0,6	80	0,8	40	0,4
J1 Opérateurs de machines dans la fabrication	570	2,8	320	3,1	235	2,3
J2 Monteurs dans la fabrication	200	1,0	125	1,2	60	0,6
J3 Manoeuvres dans la transformation, la fabrication et les services d'utilité publique	360	1,8	175	1,7	185	1,8

- La profession indique le type d'emploi occupé par la population active de 15 ans et plus. Ainsi, 4 985 personnes (24 %) occupent un poste dans le domaine des ventes et services, tandis que 4 785 individus (23 %) ont un emploi relié aux affaires, à la finance ou à l'administration.
- Les emplois dans le secteur des métiers, transport et machinerie regroupent la plus forte proportion d'hommes actifs (24 %), tandis que la plus importante concentration de femmes actives (33 %) est observée dans les emplois reliés aux affaires, à la finance ou à l'administration.

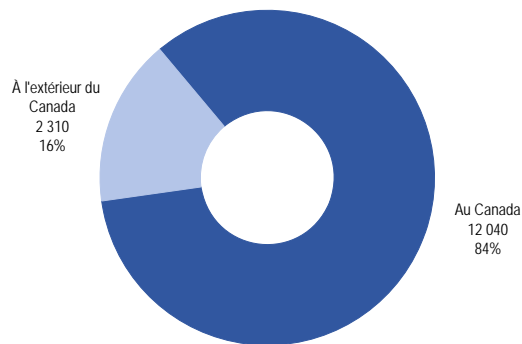
# Scolarité

## Niveau de scolarité

	Population totale de 15 ans et plus		Population totale de 15 à 24 ans		Population totale de 25 à 64 ans		Population totale de 65 ans et plus	
		%		%		%		%
<b>Population totale de 15 et plus selon le plus haut certificat, diplôme ou grade</b>	<b>34 515</b>	<b>100,0</b>	<b>4 180</b>	<b>100,0</b>	<b>22 285</b>	<b>100,0</b>	<b>8 050</b>	<b>100,0</b>
Aucun certificat, diplôme ou grade	8 035	23,3	1 465	35,0	3 150	14,1	3 420	42,5
Certificat, diplôme ou grade	26 440	76,6	2 705	64,7	19 120	85,8	4 615	57,3
Diplôme d'études secondaires ou l'équivalent	8 155	23,6	1 330	31,8	4 760	21,4	2 065	25,7
Certificat ou diplôme d'apprenti ou d'une école de métiers	4 595	13,3	275	6,6	3 630	16,3	690	8,6
Certificat ou diplôme d'un collège, d'un cégep ou d'un autre établissement d'enseignement non universitaire	5 660	16,4	835	20,0	4 065	18,2	760	9,4
Certificat, diplôme ou grade universitaire	8 015	23,2	270	6,5	6 650	29,8	1 095	13,6
Certificat ou diplôme universitaire inférieur au baccalauréat	2 280	6,6	115	2,8	1 705	7,7	460	5,7
Certificat ou grade universitaire	5 770	16,7	180	4,3	4 955	22,2	635	7,9
Baccalauréat	3 920	11,4	165	3,9	3 375	15,1	380	4,7
Certificat ou diplôme universitaire supérieur au baccalauréat	490	1,4	10	0,2	410	1,8	70	0,9
Diplôme en médecine, en art dentaire, en médecine vétérinaire ou en optométrie	205	0,6	0	0,0	175	0,8	30	0,4
Maîtrise	955	2,8	10	0,2	845	3,8	100	1,2
Doctorat acquis	170	0,5	0	0,0	130	0,6	40	0,5

- 8 015 personnes, soit 23 % de la population de 15 ans et plus de l'arrondissement, ont fait des études universitaires, tandis que 8 035 individus (23 %) n'ont aucun certificat, diplôme ou grade.
- Parmi la population de 25 à 64 ans ayant entrepris des études postsecondaires, 12 040 personnes, soit 84 %, ont obtenu leur diplôme le plus élevé au Canada. À l'inverse, 2 310 individus (16 %) ont complété leurs études à l'extérieur du Canada.
- 27 % des diplômés de niveau postsecondaire âgés de 25 à 64 ans (3 865 personnes) ont obtenu leur grade dans le secteur du commerce, de la gestion et de l'administration publique.
- Chez les hommes, c'est dans l'architecture et le génie que l'on dénombre la plus importante concentration de diplômés, soit 2 640 personnes ou 39 % de la population masculine.
- La population féminine est pour sa part concentrée dans le commerce, la gestion et l'administration publique : 2 505 femmes y sont dénombrées, soit 33 % de la population féminine.

### Lieu d'études postsecondaires des 25 à 64 ans



	Population de 25 à 64 ans avec titres scolaires du niveau postsecondaire		Hommes de 25 à 64 ans		Femmes de 25 à 64 ans	
		%		%		%
<b>Population avec titres scolaires du niveau postsecondaire</b>	<b>14 365</b>	<b>100,0</b>	<b>6 805</b>	<b>100,0</b>	<b>7 560</b>	<b>100,0</b>
Éducation	850	5,9	135	2,0	715	9,5
Arts visuels et d'interprétation, et technologie des communications	475	3,3	230	3,4	245	3,3
Sciences humaines	695	4,9	300	4,4	395	5,2
Sciences sociales et de comportements, et droit	1 460	10,2	535	7,9	925	12,3
Commerce, gestion et administration publique	3 865	27,0	1 360	20,0	2 505	33,3
Sciences physiques et de la vie, et technologies	510	3,6	260	3,8	250	3,3
Mathématiques, informatique et sciences de l'information	845	5,9	520	7,7	325	4,3
Architecture, génie et services connexes	2 870	20,1	2 640	38,9	230	3,1
Agriculture, ressources naturelles et conservation	130	0,9	85	1,3	45	0,6
Santé, parcs, récréation et conditionnement physique	1 700	11,9	325	4,8	1 375	18,3
Services personnels, de protection et de transport	900	6,3	385	5,7	515	6,8
Autres domaines d'études	10	0,1	10	0,1	0	0,0

## Revenu personnel

- Au sein de la population de 15 ans et plus qui a un revenu, le revenu total est en moyenne de 32 116 \$ avant impôt et de 26 631 \$ après impôt.
- Le revenu moyen (avant impôt) des femmes, qui atteint 27 340 \$, est de 28 % inférieur à celui des hommes, qui est de 37 890 \$.

### Revenu total\* avant impôt (2005)

	Population totale		Hommes		Femmes	
	Nombre	%	Nombre	%	Nombre	%
Population de 15 ans et plus ayant un revenu (avant impôt)	33 135	100,0	15 005	100,0	18 125	100,0
Moins de 10 000 \$	5 915	17,9	2 380	15,9	3 500	19,3
10 000 \$ - 19 999 \$	7 170	21,6	2 370	15,8	4 780	26,5
20 000 \$ - 29 999 \$	6 000	18,1	2 650	17,7	3 355	18,6
30 000 \$ - 39 999 \$	4 935	14,9	2 335	15,6	2 570	14,2
40 000 \$ - 49 999 \$	3 470	10,5	1 620	10,8	1 835	10,2
50 000 \$ - 59 999 \$	1 850	5,6	1 145	7,6	700	3,9
60 000 \$ et plus	3 740	11,3	2 420	16,1	1 305	7,2
Revenu moyen avant impôt (\$)	32 116	--	37 890	--	27 340	--
Revenu moyen après impôt (\$)	26 631	--	30 169	--	23 707	--

\* Le revenu total est composé à la fois du revenu d'emploi, des transferts gouvernementaux et d'autres types de revenus.

### Revenu d'emploi (2005)

	Revenu d'emploi 15 ans et plus		
	Total	Hommes	Femmes
Personnes de 15 ans et plus			
Nombre de personnes ayant un revenu d'emploi	22 175	11 075	11 105
Revenu moyen \$	31 976	36 095	27 862
Temps plein			
Nombre de personnes ayant un revenu d'emploi	11 800	6 275	5 505
Revenu moyen \$	44 222	49 043	38 716
Temps partiel			
Nombre de personnes ayant un revenu d'emploi	8 690	3 990	4 700
Revenu moyen \$	20 312	21 766	19 091

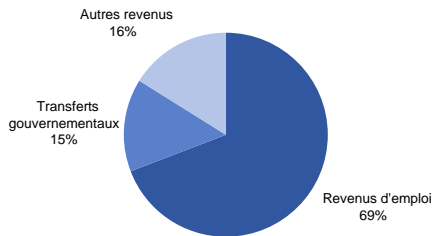
- 22 175 personnes de 15 ans et plus ont un revenu d'emploi. La moyenne de ce revenu est de 31 976 \$.
- Le revenu moyen des personnes qui travaillent à temps plein est de 44 222 \$, tandis qu'il atteint 20 312 \$ pour les individus qui travaillent à temps partiel.
- 58 % des personnes de 15 ans et plus qui ont un revenu d'emploi travaillent à temps plein et 42 % à temps partiel.

## Revenu des familles économiques et des ménages privés (2005)

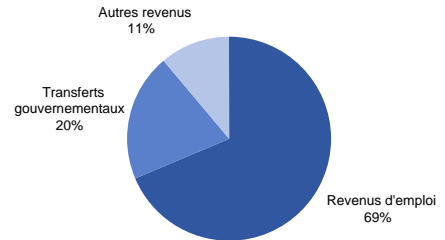
	Familles économiques		Ménages privés	
	Nombre	%	Nombre	%
Population de 15 ans et plus ayant un revenu (avant impôt)	11 680	100,0	18 990	100,0
Moins de 10 000 \$	255	2,2	910	4,8
10 000 \$ - 19 999 \$	470	4,0	2 220	11,7
20 000 \$ - 29 999 \$	1 165	10,0	2 585	13,6
30 000 \$ - 39 999 \$	1 460	12,5	2 660	14,0
40 000 \$ - 49 999 \$	1 560	13,4	2 455	12,9
50 000 \$ - 59 999 \$	1 285	11,0	1 790	9,4
60 000 \$ - 69 999 \$	1 165	10,0	1 550	8,2
70 000 \$ - 79 999 \$	845	7,2	1 030	5,4
80 000 \$ - 89 999 \$	810	6,9	940	4,9
90 000 \$ - 99 999 \$	565	4,8	605	3,2
100 000 \$ et plus	2 070	17,7	2 255	11,9
Revenu moyen avant impôt (\$)	69 089	--	56 023	--
Revenu moyen après impôt (\$)	57 581	--	46 452	--

- Les familles économiques (une famille économique est composée d'au moins deux personnes apparentées) peuvent compter sur un revenu moyen avant impôt de 69 089 \$. Une fois l'impôt prélevé, le revenu disponible a diminué à 57 581 \$.
- Les ménages privés (un ménage privé est composé soit d'une ou plusieurs personnes qui occupent un logement) ont pour leur part un revenu moyen avant impôt de 56 023 \$. Après impôt, ce revenu atteint 46 452 \$ en moyenne.

### Composition du revenu des familles économiques



### Composition du revenu des familles monoparentales



### Revenu total des familles monoparentales (2005)

	Familles monoparentales		
	Ensemble	Parent masculin	Parent féminin
Revenu moyen avant impôt (\$)	48 383	65 858	44 936
Revenu moyen après impôt (\$)	41 668	52 353	39 560

- Le revenu moyen d'une famille monoparentale avant impôt était de 48 383 \$ en 2005.
- Une fois l'impôt perçu, elle peut compter sur un revenu de 41 668 \$ en moyenne.



### Fréquence du faible revenu (2005)\*

	Fréquence du faible revenu	
	Avant impôt	Après impôt
Personnes de 15 ans et plus	38,2	30,0
Hommes	33,3	27,1
Femmes	41,3	31,7
Personnes de 65 ans et plus	23,7	13,0
Familles économiques	16,2	10,5
Familles monoparentales	27,9	19,1
Parent masculin	11,3	12,2
Parent féminin	31,2	20,4
Ménages privés	22,1	15,7

\* Pourcentage de personnes, familles ou ménages qui consacrent 20 % de plus que la moyenne générale de leur revenu à la nourriture, au logement et à l'habillement.

- Parmi les personnes de 15 ans et plus qui ont un revenu, 38,2 % vivent sous le seuil de faible revenu (avant impôt), soit 33,3 % chez les hommes et 41,3 % chez les femmes. Après impôt, le taux de faible revenu se situe à 30 % pour l'ensemble des personnes de 15 ans et plus.
- Le seuil de revenu avant impôt atteint 22,1 % des personnes qui vivent dans un ménage privé. Ce taux est de 15,7 % après impôt.
- 16,2 % des familles économiques vivent sous le seuil de faible revenu avant impôt. Après impôt, ce taux diminue à 10,5 %.

# Déplacements des personnes (2003)

## En direction d'Anjou

	Motif du déplacement (en nombre de personnes en déplacement)			
	Travail (pointe du matin)	Études	Magasinage	Loisirs
Déplacements internes	1 193	3 189	4 265	1 229
En provenance de				
<b>Montréal</b>	9 156	776	13 390	2 214
Ahuntsic-Cartierville	605	0	376	0
Côte-des-Neiges-Notre-Dame-de-Grâce	182	0	60	0
Lachine	27	0	0	0
LaSalle	185	0	0	0
L'Île-Bizard-Sainte-Geneviève	11	0	0	0
Mercier-Hochelaga-Maisonneuve	1 370	102	3 871	420
Montréal-Nord	1 105	64	959	341
Outremont	19	0	30	0
Pierrefonds-Roxboro	23	32	65	0
Plateau Mont-Royal	352	0	131	0
Rivière-des-Prairies-Pointe-aux-Trembles	2 032	240	2 514	511
Rosemont-La Petite-Patrie	676	0	1 942	279
Saint-Laurent	199	0	0	29
Saint-Léonard	983	339	2 063	350
Sud-Ouest	119	0	0	0
Verdun	62	0	0	0
Ville-Marie	377	0	426	139
Villeray-Saint-Michel-Parc-Extension	831	0	954	145
Villes liées	312	32	48	28
Baie-D'Urfé	23	0	0	0
Beaconsfield	30	0	0	0
Côte-Saint-Luc	0	0	0	0
Dollard-Des Ormeaux	63	0	0	0
Dorval	18	0	0	0
Hampstead	0	0	0	0
Kirkland	0	0	17	0
Montréal-Est	75	32	23	0
Montréal-Ouest	23	0	0	0
Mont-Royal	72	0	0	28
Pointe-Claire	0	0	0	0
Sainte-Anne-de-Bellevue	9	0	8	0
Senneville	0	0	0	0
Westmount	0	0	0	0
Laval	1 287	0	139	77
Longueuil	995	66	198	140
Couronne nord	2 634	0	563	174
Couronne sud	957	21	170	114
<b>Total</b>	<b>16 534</b>	<b>4 084</b>	<b>18 774</b>	<b>3 976</b>

Source: Fichier de déplacements des personnes dans la région de Montréal, Enquête Origine-Destination 2003, version 03,b période automne.

Traitement: Division des affaires économiques et institutionnelles, Ville de Montréal.

## Les déplacements pour le travail

- Un total de 16 534 personnes se déplacent en direction de l'arrondissement d'Anjou pour le travail, à l'heure de pointe du matin, dont 1 193 résidents de l'arrondissement (7 %) qui travaillent à l'intérieur même du territoire. Quelques 9 156 personnes (55 %) proviennent d'un autre arrondissement de la ville de Montréal, alors que 312 personnes (2 %) habitent l'une des villes liées. 5 873 individus (36 %) font également la navette depuis l'extérieur de l'île de Montréal.

## Les déplacements pour les études

- 4 084 personnes se déplacent vers l'arrondissement pour les études. Elles se répartissent comme suit : 3 189 personnes (78 %) qui habitent déjà l'arrondissement, 776 personnes (19 %) qui proviennent d'un autre arrondissement de la ville de Montréal, 32 personnes (1 %) qui résident dans l'une des villes liées et 87 personnes (2 %) qui proviennent de l'extérieur de l'agglomération.

## Les déplacements pour le magasinage

- On dénombre quotidiennement 18 774 personnes qui vont magasiner dans l'arrondissement. Parmi celles-ci, 4 265 personnes (23 %) résident déjà dans l'arrondissement et 13 390 personnes (71 %) proviennent d'un autre arrondissement de la ville de Montréal. 48 personnes (0,3 %) habitent l'une des 14 villes liées, alors que 1 071 individus (6 %) viennent de l'extérieur de l'agglomération.

## Les déplacements pour les loisirs

- Un total de 3 976 personnes se déplacent quotidiennement vers l'arrondissement pour les loisirs. Parmi celles-ci, 1 229 (31 %) personnes sont originaires de l'arrondissement et 2 214 personnes (56 %) habitent un autre arrondissement de la ville de Montréal. Les villes liées sont à l'origine de 28 déplacements (1 %), tandis que 505 déplacements (13 %) sont générés par des personnes qui proviennent soit des couronnes nord ou sud, de Laval ou de Longueuil.

## En provenance d'Anjou

	Motif du déplacement (en nombre de personnes en déplacement)			
	Travail (pointe du matin)	Études	Magasinage	Loisirs
<b>Déplacements internes</b>	1 193	3 189	4 265	1 229
<b>En direction de</b>				
Montréal	7 013	4 100	3 149	3 134
Ahuntsic-Cartierville	283	256	78	169
Côte-des-Neiges-Notre-Dame-de-Grâce	362	325	0	73
Lachine	0	0	0	28
LaSalle	45	49	34	0
L'Île-Bizard-Sainte-Geneviève	0	0	0	0
Mercier-Hochelaga-Maisonneuve	870	1 250	1 310	1 306
Montréal-Nord	156	104	46	108
Outremont	22	26	0	0
Pierrefonds-Roxboro	0	0	0	0
Plateau Mont-Royal	334	100	37	93
Rivière-des-Prairies-Pointe-aux-Trembles	268	29	87	42
Rosemont-La Petite-Patrie	470	609	149	315
Saint-Laurent	369	83	30	0
Saint-Léonard	656	187	978	426
Sud-Ouest	78	22	0	0
Verdun	92	0	0	0
Ville-Marie	2 712	966	251	461
Villeray-Saint-Michel-Parc-Extension	294	92	150	112
<b>Villes liées</b>	216	132	48	47
Baie-D'Urfé	0	0	0	0
Beaconsfield	0	0	0	0
Côte-Saint-Luc	0	0	0	0
Dollard-Des Ormeaux	0	0	48	0
Dorval	17	0	0	0
Hampstead	0	0	0	0
Kirkland	49	0	0	0
Montréal-Est	63	29	0	16
Montréal-Ouest	0	0	0	0
Mont-Royal	70	0	0	0
Pointe-Claire	18	0	0	31
Sainte-Anne-de-Bellevue	0	0	0	0
Senneville	0	0	0	0
Westmount	0	103	0	0
Laval	280	0	95	64
Longueuil	338	53	49	81
Couronne nord	219	66	0	47
Couronne sud	161	0	0	25
<b>Total</b>	<b>9 420</b>	<b>7 539</b>	<b>7 607</b>	<b>4 628</b>

Source: Fichier de déplacements des personnes dans la région de Montréal, Enquête Origine-Destination 2003, version 03,b période automne.

Traitement: Division des affaires économiques et institutionnelles, Ville de Montréal.

## Les déplacements pour le travail

- 9 420 résidents d'Anjou se déplacent quotidiennement pour le travail, entre 6 heures et 9 heures le matin. Parmi ceux-ci, 1 193 individus (13 %) travaillent au sein même de l'arrondissement, tandis que 7 013 (74 %) se déplacent vers un autre arrondissement de la ville de Montréal. 216 personnes (2 %) ont comme destination une ville liée, alors que 998 autres (11 %) vont travailler à l'extérieur de l'île de Montréal.

## Les déplacements pour les études

- 7 539 résidents d'Anjou se déplacent quotidiennement pour les études, dont 3 189 (42 %) qui fréquentent une institution scolaire du territoire. 4 100 personnes (54 %) se déplacent vers un autre arrondissement de la ville de Montréal et 132 autres (2 %) vers les villes liées. Un total de 119 personnes (2 %) vont étudier à l'extérieur de l'agglomération de Montréal.

## Les déplacements pour le magasinage

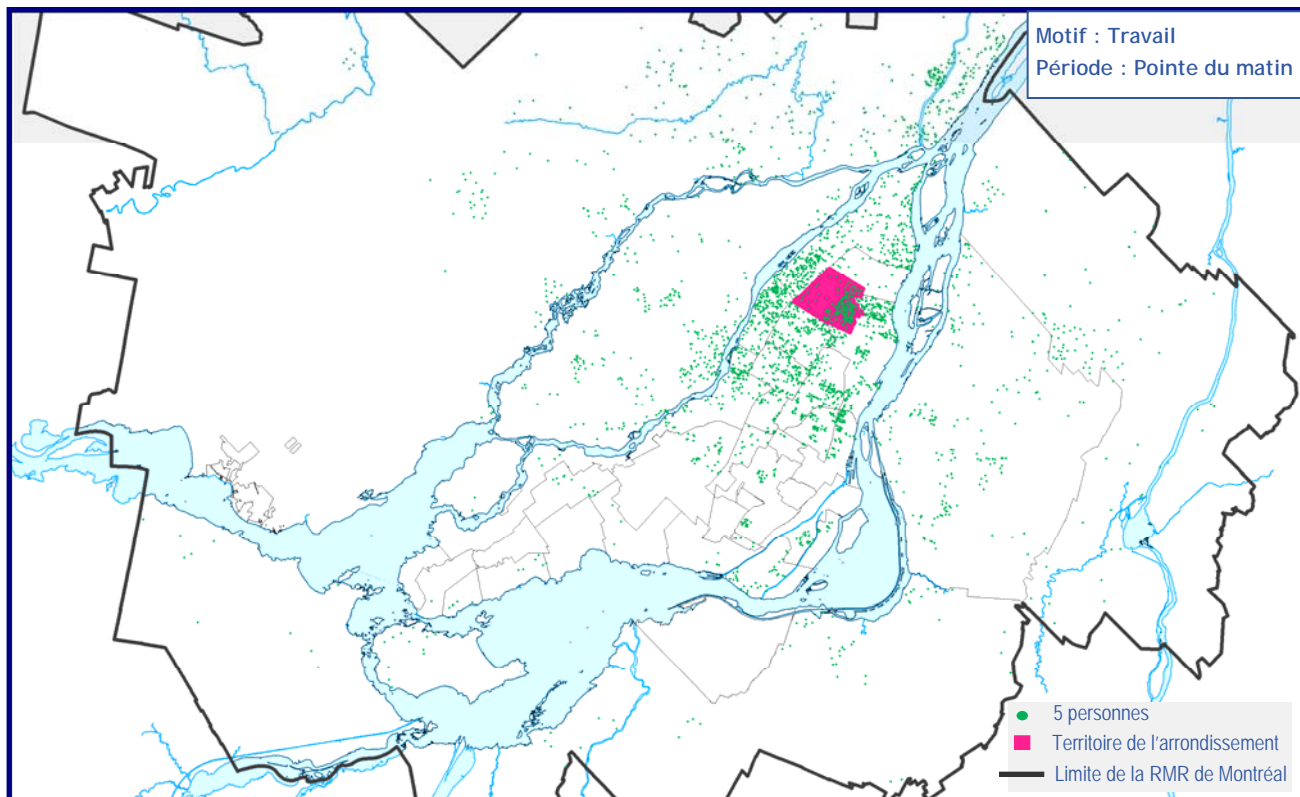
- Sur les 7 607 résidents d'Anjou qui effectuent un déplacement pour le magasinage de façon quotidienne, 4 265 (56 %) font leurs achats sur le territoire même de l'arrondissement, alors que 3 149 individus (41 %) se rendent dans un autre arrondissement de la ville de Montréal. Les villes liées constituent la destination de 48 personnes (1 %), tandis que 145 autres (2 %) se déplacent hors de l'île de Montréal.

## Les déplacements pour les loisirs

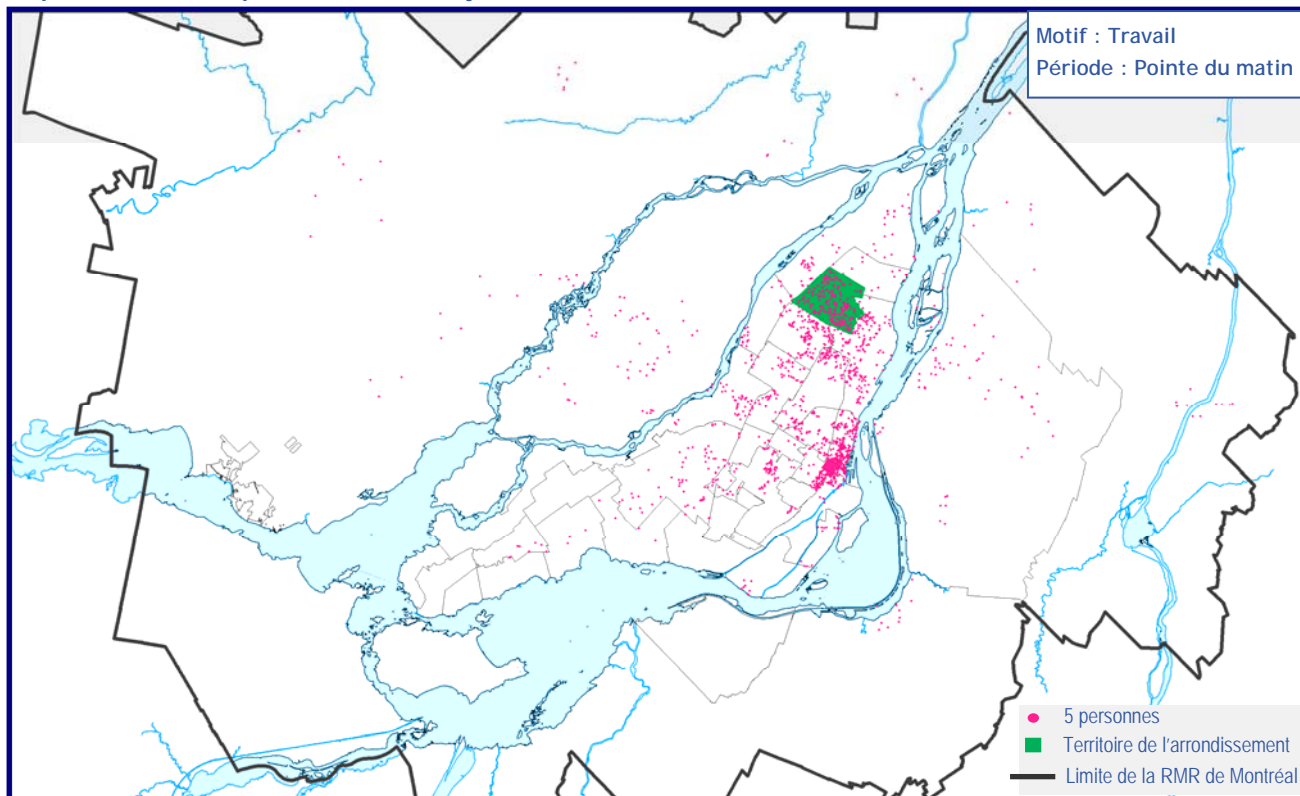
- 4 628 résidents d'Ahuntsic-Cartierville se déplacent quotidiennement pour pratiquer des loisirs. 1 229 (27 %) d'entre eux se divertissent au sein même de l'arrondissement, tandis que 3 134 (68 %) fréquentent un autre arrondissement de la ville de Montréal et 47 (1 %), les villes liées. 217 personnes (5 %) se déplacent hors de l'île de Montréal.



Déplacements en direction d'Anjou



Déplacements en provenance d'Anjou



Source : Fichier de déplacements des personnes dans la région de Montréal - Enquête Origine-Destination 2003, version 03.b période automne

Traitement : Division des affaires économiques et institutionnelles - Ville de Montréal

## Quelques définitions

- **Âge à l'immigration** : Âge du recensé lorsqu'il a obtenu pour la première fois le statut d'immigrant reçu.
- **Agglomération de Montréal** : L'agglomération de Montréal est composée de la ville de Montréal et des quinze villes reconstituées.
- **Catégorie de travailleurs** : Les trois principales catégories de travailleurs sont :
  - Travailleurs rémunérés : personnes qui ont travaillé principalement pour un salaire, pour un traitement, à commission, pour des pourboires, à la pièce ou contre rémunération « en nature » (paiements sous forme de biens ou de services, plutôt qu'en espèces);
  - Travailleurs autonomes : personnes qui ont travaillé surtout à leur compte, avec ou sans aide rémunérée dans une entreprise, une ferme ou à exercer une profession, seules ou avec des associés;
  - Travailleurs familiaux non rémunérés : personnes qui ont travaillé sans rémunération à exercer une profession ou dans une entreprise ou une ferme familiale appartenant à un parent du même ménage ou exploitée par celui-ci; le travail familial non rémunéré ne comprend pas les travaux ménagers non rémunérés, les soins aux enfants non rémunérés, les soins ou l'aide aux personnes âgées non rémunérés, ni le travail bénévole.
- **Connaissance des langues officielles** : Indique si le recensé peut soutenir une conversation en français seulement, en anglais seulement, en français et en anglais, ou dans aucune des deux langues officielles du Canada.
- **Couples en union libre** : Par union libre, on entend des personnes qui vivent ensemble en tant que couple sans être légalement mariées l'une à l'autre. Ces personnes peuvent être de sexe opposé ou de même sexe.
- **Densité de population** : La densité de la population est le nombre de personnes au kilomètre carré.
- **État du logement** : L'*entretien régulier* correspond à des travaux comme la peinture, le nettoyage du système de chauffage, etc. Des *réparations mineures* sont nécessaires dans les cas suivants : carreaux de plancher détachés ou manquants, briques descellées, bardeaux arrachés, marches, rampes ou revêtement extérieur défectueux, etc. Il faut effectuer des *réparations majeures* lorsque la plomberie ou l'installation électrique est défectueuse, que la charpente des murs, des planchers ou des plafonds doit être réparée, etc.
- **Famille** : Groupe de deux personnes ou plus qui vivent dans le même logement et qui sont apparentées par le sang, par alliance, par union libre ou par adoption.
- **Famille avec enfants** : Les « enfants » dans une famille incluent à la fois les enfants vivant avec un ou deux parents et les petits-enfants vivant dans le ménage d'au moins un de leurs grands-parents, en l'absence des parents.
- **Fréquence du faible revenu** : Pourcentage de personnes, familles ou ménages qui consacrent 20 % de plus que la moyenne générale de leur revenu à la nourriture, au logement et à l'habillement.
- **Immigrant reçu** : Un immigrant reçu (résident permanent) est une personne à qui les autorités de l'immigration ont accordé le droit de résider au Canada en permanence.
- **Langue de travail** : la langue le plus souvent utilisée au travail par le recensé au moment du recensement.
- **Langue parlée le plus souvent à la maison** : La question sur la langue parlée le plus souvent à la maison comprend deux parties, soit : a) la langue parlée le plus souvent à la maison et b) la langue parlée de façon régulière à la maison. Ce profil 2006 présente les réponses à la question a) soit la langue parlée le plus souvent à la maison. Ces données ne sont pas comparables avec celles présentées dans les profils préparés par la Ville de Montréal en 2001 alors qu'on y présentait la somme des deux réponses, soit a) et b).
- **Ménage privé** : Une personne ou un groupe de personnes (autres que des résidents temporaires ou étrangers) qui occupent un logement privé et n'ayant pas de domicile habituel ailleurs au Canada.
- **Minorités visibles** : Groupe de minorités visibles auquel le recensé appartient. Selon la Loi sur l'équité en matière d'emploi, font partie des minorités visibles « les personnes, autres que les Autochtones, qui ne sont pas de race blanche ou qui n'ont pas la peau blanche ». Le groupe des Sud-Asiatiques comprend par exemple les Indiens de l'Inde, les Pakistanais, les Sri-Lankais, etc. Par Asiatiques du Sud-Est l'on entend les Vietnamiens, Cambodgiens, Malaisiens, Laotiens, etc., alors que les Asiatiques occidentaux incluent les Iraniens, Afghans, etc.
- **Mobilité** : Indique si la personne recensée occupait le même domicile le 16 mai 2006 (jour du recensement) que celui qu'elle occupait un an plus tôt (le 16 mai 2005). Les « personnes ayant déménagé » sont classées selon qu'elles ont déménagé à l'intérieur de la même ville (les non-migrants), selon qu'elles ont déménagé dans une autre ville (les migrants internes) ou selon qu'elles sont venues de l'étranger pour habiter au Canada (les migrants externes).
- **Période de construction du logement** : Période au cours de laquelle l'immeuble ou le logement a été construit. Il s'agit de la période où la construction initiale a été achevée et non celle où des travaux ultérieurs de rénovation, d'ajout ou de transformation ont été faits. Les répondants devaient indiquer, à leur connaissance, la période de construction.
- **Période d'immigration** : Par année d'immigration, on entend l'année au cours de laquelle la personne a obtenu le statut d'immigrant reçu pour la première fois.
- **Personnes inactives** : Personnes qui, pendant la semaine (du dimanche au samedi) ayant précédé le jour du recensement (le 16 mai 2006), n'étaient ni occupées ni en chômage. Les inactifs comprennent les étudiants, les personnes au foyer, les retraités, les travailleurs saisonniers en période de relâche qui ne cherchaient pas un travail et les personnes qui ne pouvaient travailler en raison d'une maladie chronique ou d'une incapacité à long terme.
- **Personnes occupées** : Personnes qui, au cours de la semaine (du dimanche au samedi) ayant précédé le jour du recensement (le 16 mai 2006) : avaient fait un travail quelconque à un emploi salarié ou à leur compte ou sans rémunération dans une ferme ou une entreprise familiale ou dans l'exercice d'une profession; étaient absentes de leur travail ou de l'entreprise, avec ou sans rémunération, toute la semaine à cause de vacances, d'une maladie, d'un conflit de travail à leur lieu de travail, ou encore pour d'autres raisons.
- **Population active** : Personnes qui étaient soit occupées, soit en chômage pendant la semaine (du dimanche au samedi) ayant précédé le jour du recensement (le 16 mai 2006).
- **Profession** : Nature du métier des personnes âgées de 15 ans et plus. La profession est déterminée selon le type d'emploi occupé et la description des tâches faites par la personne recensée. Les données de 2006 sur la profession sont classées selon la Classification nationale des professions de 2006.
- **Secteur d'activité (industrie)** : Nature générale de l'activité de l'établissement où travaille la personne. Les données sur l'industrie sont produites en fonction du SCIAN de 2002.
- **Statut des générations** : Le statut des générations comporte trois catégories de réponses. La 1<sup>ère</sup> génération est constituée de personnes nées à l'extérieur du Canada (comprend les résidents non permanents). La 2<sup>e</sup> génération comprend les personnes nées au Canada dont au moins un des parents est né à l'extérieur du Canada. La 3<sup>e</sup> génération ou plus inclut pour sa part les personnes nées au Canada dont les deux parents sont nés au Canada (les grands-parents de ces personnes peuvent être nés au Canada ou à l'extérieur du Canada).
- **Superficie des terres** : La superficie des terres correspond à la surface en kilomètres carrés des parties des terres des régions géographiques normalisées. Les données sur les superficies des terres ne sont pas officielles et servent uniquement à calculer la densité de la population.
- **Taux d'activité** : Pourcentage de la population active pendant la semaine (du dimanche au samedi) ayant précédé le jour du recensement (le 16 mai 2006) par rapport aux personnes âgées de 15 ans et plus.
- **Taux d'emploi** : Pourcentage de la population occupée au cours de la semaine (du dimanche au samedi) ayant précédé le jour du recensement (le 16 mai 2006), par rapport au pourcentage de la population âgée de 15 ans et plus.
- **Taux de chômage** : Pourcentage de la population en chômage par rapport à la population active pendant la semaine (du dimanche au samedi) ayant précédé le jour du recensement (le 16 mai 2006).

## Références

- **AGENCE MÉTROPOLITAINE DE TRANSPORT**, *Fichier de déplacements des personnes dans la région de Montréal - Enquête Origine-Destination 2003*, version 03.b, période automne.
- **INSTITUT DE LA STATISTIQUE DU QUÉBEC**, *Naissances, décès et mariages des municipalités*, Québec, 2007, [http://www.stat.gouv.qc.ca/donstat/societe/demographie/dons\\_regnl/regional/209\\_2007ak.htm](http://www.stat.gouv.qc.ca/donstat/societe/demographie/dons_regnl/regional/209_2007ak.htm) (consulté le 4 juin 2008).
- **STATISTIQUE CANADA**, Ottawa, *Recensements de la population 2006, 2001, 1996, 1991, 1986, 1981, 1976, 1971, 1966*.
- **STATISTIQUE CANADA**, Ottawa, *Dictionnaire du recensement 2006*, <http://www12.statcan.ca/francais/census06/reference/dictionary/index.cfm> (consulté le 8 juillet 2008).

Note : Certains totaux pourraient ne pas atteindre 100 % à cause de l'arrondissement statistique des valeurs. La méthode utilisée pour l'extraction des données (par compilation de secteurs de recensement) peut entraîner une sous-évaluation ou une surévaluation de la population.

Document disponible sur Internet : [www.ville.montreal.qc.ca/montrealenstatistiques](http://www.ville.montreal.qc.ca/montrealenstatistiques)

Division des affaires économiques et institutionnelles  
 Direction du développement économique et urbain  
 Service de la mise en valeur du territoire et du patrimoine

