



# Prévisions budgétaires 2016 Service de l'Espace pour la vie

## **Présentation à l'intention des membres de la Commission sur les finances et l'administration**

3 décembre 2015



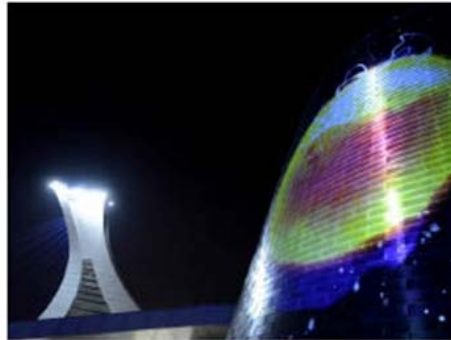
# Plan de la présentation

- Mission
- Organigramme 2015
- Objectifs 2015
- Réalisations 2015
- Bilan en matière de santé et sécurité au travail
- Évolution budgétaire 2015
- Organigramme 2016
- Objectifs 2016
- Budget 2016
  - ▶ Revenus et charges par compétences
  - ▶ Revenus et charges par objets
  - ▶ Charges par catégories d'emplois
  - ▶ Variations de l'effectif par catégories d'emplois
- Principaux écarts 2016 vs 2015

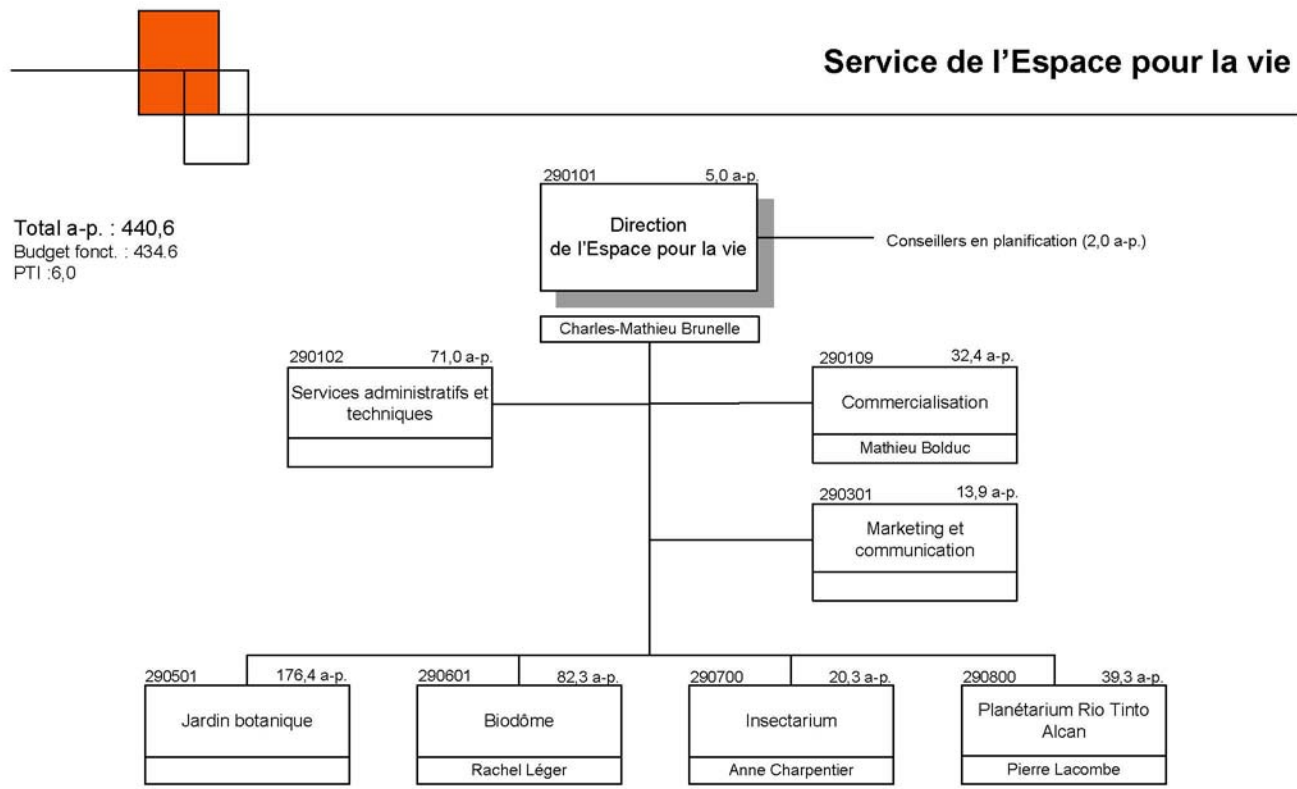
# Mission

Par leurs actions de diffusion, de conservation, de recherche et d'éducation, le Biodôme, l'Insectarium, le Jardin botanique et le Planétarium Rio-Tinto Alcan de Montréal **accompagnent l'humain pour mieux vivre la nature.**

Ensemble, ces institutions forment **le plus important complexe muséal en sciences de la nature au Canada**; un pôle de biodiversité actif et ouvert sur le monde, en milieu urbain: **un Espace pour la vie.**



# Organigramme 2015



**Janvier 2015**  
Page 2 de 7

Données fournies par le Service de l'Espace pour la vie

# Objectifs 2015

- **Recettes et fréquentation** : 1 890 000 visiteurs, 20 M \$ de recettes;
- **Programmation** : Science, art, émotion. Réalisation de l'ensemble des activités et événements planifiés sous le thème « lumière », le tout en synergie inter-institutions et avec une signature artistique significative;
- **Rayonnement** : mise en œuvre des stratégies et plans d'action marketing et communication dans le but de poursuivre le positionnement de la Ville de Montréal par le Service Espace pour la vie;
- **Commercialisation** : évaluation de la satisfaction de la clientèle par rapport à la qualité des services offerts et des orientations en matière de consommation responsable.
- **Optimisation des processus d'affaires** : entreprendre deux chantiers d'optimisation dans les équipes du service à la clientèle et de l'animation;
- **Santé et sécurité au travail** : réduction des taux de fréquence et de gravité des accidents de travail et de maladies professionnelles
- **Gestion des coûts de main-d'œuvre** : application du plan quinquennal



## Réalisations 2015

## Recettes et fréquentation

|                | Au 17 nov 2015 | Variation / 2014 |
|----------------|----------------|------------------|
| Visiteurs      | 1 762 388      | 1%               |
| Recettes (K\$) | 20 114,60      | 5%               |

## Programmation « Pleins feux sur la vie »

Porteurs de lumière, Jardins de lumière, le Côté sombre de l'Univers, Aurorae, Papillons en liberté, Lents de nature, les Arts s'invitent (Marc Hervieux, Oliver Jones, Diane Tell, Jorane, etc.), Rendez-vous horticole, etc.

## Rayonnement

- Pour une éthique de la biosphère (avec le Museum National d'histoire naturelle de Paris).
- Recherche sur les phytotechnologies par l'IRBV.
- Plusieurs prix (Association des architectes paysagistes du Canada, Association of energy engineers, Art America Amenagement, etc.). participation à des colloques (CAZA, ASTC, SMQ, etc).
- Abondante revue de presse.



aurorae au Planétarium RTA

# Réalisations 2015

## Optimisation des boutiques

- Valeur de l'inventaire : - 10%
- Ratio coût vs main-d'œuvre : -11,8%
- Bénéfice : + 206 424 \$
- Taux de satisfaction: 92% (incluant restauration)

## Optimisation animation-programmation (sur deux ans)

- Diminution des ressources (-4,8 pa), mais maintien du nombre de personnes animées (environ 2M).
- L'analyse détaillée de la situation a été réalisée ; les bonnes pratiques, les faiblesses et opportunités identifiées.
- Des principes directeurs et des cibles ont été fixés afin de permettre aux institutions de planifier leur programmation 2017 dans l'optique d'augmenter le nombre de visiteurs participant aux activités, avec le même nombre d'heures d'animation.

## Optimisation réservations de groupe

- Amélioration des délais de traitement (de 5 à 15 minutes par demande).
- Baisse des coûts (3 900 h vs 4 500 h, soit une économie d'environ 10 000\$).



4 à 8 lyriques au Jardin botanique

# Réalisations 2015

## Gestion des coûts de main d'oeuvre

- 8,8 postes abolis (cible : 8 + 2,4):
  - 3,2 cols bleus
  - 2 professionnels
  - 1 col blanc
  - 2,6 cols blancs auxiliaires banques d'heures
- Enjeux (plans d'action en cours d'élaboration):
  - Division horticulture du Jardin botanique
  - Services techniques
  - Division collections vivantes du Biodôme
  - Banques d'heures (postes de première ligne)

## PTI

- Taux de réalisation anticipé: 90%
- Migration du Biodôme:
  - réception du concept final,
  - plans et devis en cours,
  - panel d'experts,
  - ateliers d'analyse de valeur,
  - affinement du séquençage des travaux,
  - passage de la phase de planification à la phase d'exécution (événement média le 8 octobre)





# Bilan en matière de santé et sécurité au travail

| <i>Indicateurs<br/>(au 30 sept)</i>         | <i>2014</i> | <i>2015</i> | <i>%</i> |
|---|-------------|-------------|----------|
| Taux de fréquence                           | 6,59        | 5,76        | -13%     |
| Taux de gravité                             | 361         | 229         | -37%     |
| Nombre de lésions avec<br>perte de temps    | 18          | 14          | -13 %    |
| Nombre de jours perdus                      | 315         | 208         | -34 %    |
| Nombre de jours<br>d'assignation temporaire | 224         | 388         | +73%     |
| Ratio d'assignation<br>temporaire           | 41,6 %      | 65,1 %      | +24%     |

## Exemples de réalisations:

- Formation par le Centre patronal des gestionnaires des unités Horticulture et collections, Service à la clientèle et sécurité et Insectarium sur l'enquête et l'analyse d'accident (14 gestionnaires).
- Participation à un article dans la revue de la CSST «Prévention au travail» sur le travail de jardinier (cherchez l'erreur).
- Production d'un plan d'action sur les personnes travaillant seules au Jardin botanique.
- Formation à tous les gestionnaires, employés cols bleus et cols blancs du Biodôme et Planétarium sur le harcèlement de la politique du respect de la personne.
- Effectuer la révision complète du guide des mesures d'urgence du Biodôme et du Planétarium.
- Adapter les encrages pour les harnais de sécurité en fonction des contraintes des écosystèmes.

## Évolution budgétaire 2015

## Revenus - évolution budgétaire 2015

*(en milliers de dollars)*

|  | Conseil<br>municipal | Conseil<br>d'agglomération | Total           |
|--|----------------------|----------------------------|-----------------|
| <b>Budget original 2015</b>  | <b>20 637,5</b>      |                            | <b>20 637,5</b> |
| Subventions additionnelles (Accord Canada-France, Programme de financement des fonds du Canada pour l'investissement en culture, Contribution financière de la fondation EPLV) | 767,4                |                            | 767,4           |
| <b>Budget modifié 2015</b>   | <b>21 404,9</b>      |                            | <b>21 404,9</b> |
| <b>Prévisions 2015</b>   | <b>21 404,9</b>      |                            | <b>21 404,9</b> |
| <b>Surplus (déficit)</b>   | -                    |                            | -               |
| <b><u>Explications des principaux écarts</u></b>   |                      |                            |                 |
|  | -                    |                            | -               |

# Évolution budgétaire 2015

## Volet revenus

- Atteinte des objectifs (+5 % au 17 novembre)
- Une année exceptionnelle au Jardin botanique  
(+ 50 000 visiteurs)
- Excellente performance de la commercialisation  
boutiques et restauration au 17 novembre: +3%  
3 468,7 K\$
- Plusieurs contributions en argent et en services
  - Fondation Espace pour la vie (balade et divers projets)
  - Accord Canada-France (éthique de la biosphère)
  - Patrimoine canadien (application mobile)
  - La Presse (espaces publicitaires)
  - Etc.



Jardins de lumière

## Évolution budgétaire 2015

## Charges - évolution budgétaire 2015

(en milliers de dollars)

|  | Conseil<br>municipal | Conseil<br>d'agglomération | Total           |
|--|----------------------|----------------------------|-----------------|
| <b>Budget original 2015</b>  | <b>72 649,9</b>      |                            | <b>72 649,9</b> |
| Subventions additionnelles (Accord Canada-France, Programme de financement des fonds du Canada pour l'investissement en culture, Contribution financière fondation EPLV) | 667,4                |                            | 667,4           |
| Autres (Financement d'études lié à des projets de nature capitalisable, Contribution financière à la fondation Espace pour la vie)                                       | 670,0                |                            | 670,0           |
| <b>Budget modifié 2015</b>   | <b>73 987,3</b>      |                            | <b>73 987,3</b> |
| <b>Prévisions 2015</b>   | <b>73 748,5</b>      |                            | <b>73 748,5</b> |
| <b>Surplus (déficit)</b>   | <b>238,8</b>         |                            | <b>238,8</b>    |
| <b><u>Explications des principaux écarts</u></b>   |                      |                            |                 |
| Rémunération globale - postes vacants  | 38,8                 |                            | 38,8            |
| Économies autres familles de dépenses (Téléphonie, matériel et services professionnels liés au renouvellement d'exposition)  | 200,0                |                            | 200,0           |
|  | <b>238,8</b>         |                            | <b>238,8</b>    |



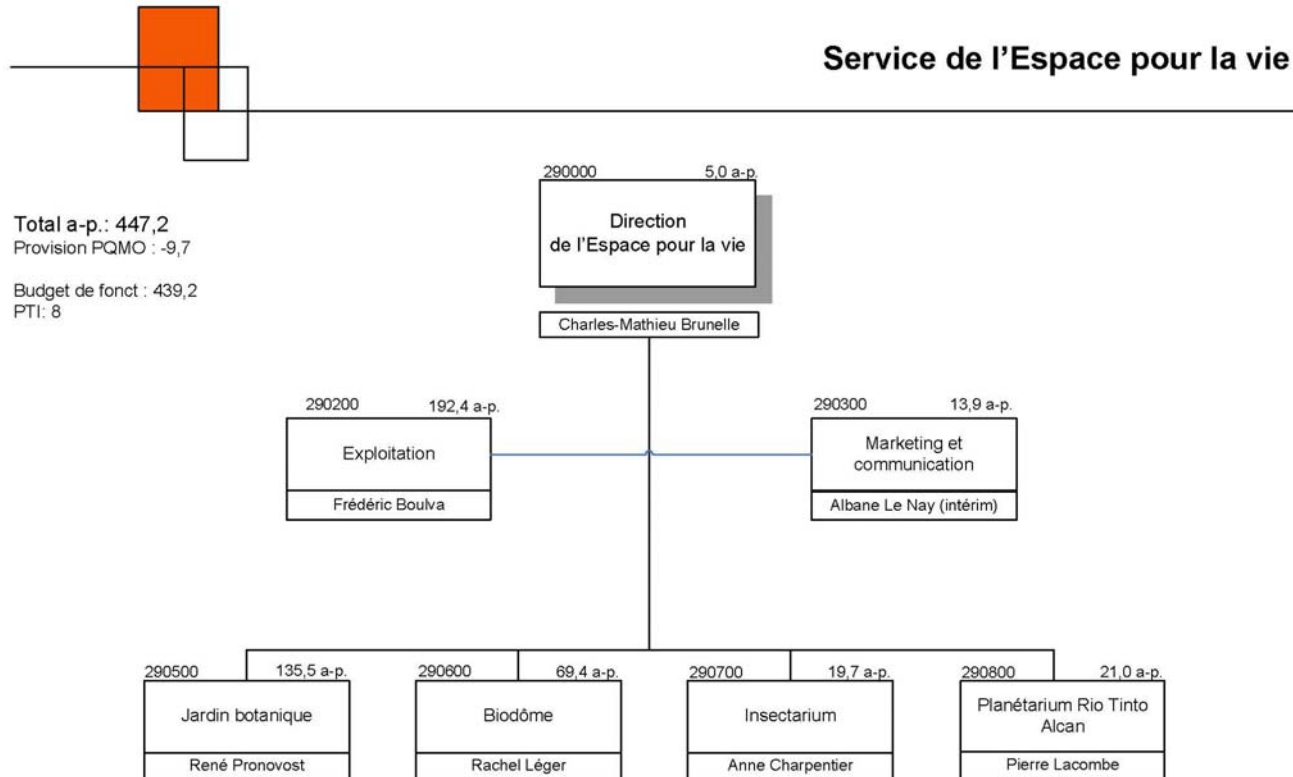
# Évolution budgétaire 2015

## Volet charges

- Divers projets ont pu être réalisés grâce à la collaboration de partenaires (Éthique de la biosphère, balade, programme Mon Jardin, etc.)
- Un soutien exceptionnel de 600 000 \$ à la Fondation Espace pour la vie, en reconnaissance de son travail depuis sa création, pour consolider ses opérations dans la perspective de la recherche de dons majeurs pour les projets d'Espace pour la vie.



# Organigramme 2016



Janvier 2016

Données fournies par le Service de l'Espace pour la vie

## Objectifs 2016

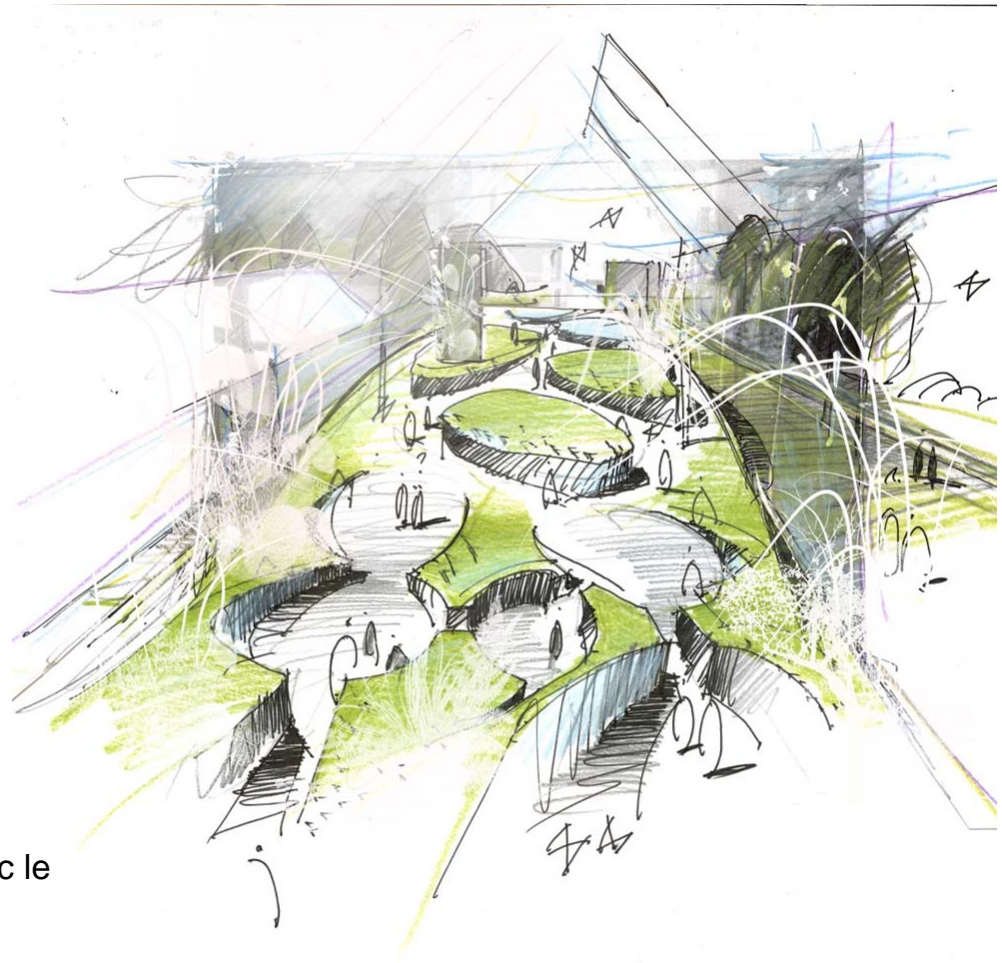
- **Fréquentations et revenus:**  
1 684 000 visiteurs / 18 907,6 K\$
- Une **programmation** riche, alliant science, art et émotion, sur le thème « s'échapper en enfance » (dont la reprise des événements phares, 3 nouveaux spectacles au Planétarium Rio Tinto Alcan, une toute nouvelle programmation de concert dans le cadre des Arts s'invitent au Jardin, ou encore l'installation Forêt fabuleuse au Jardin botanique).
- Préparation du **375<sup>e</sup> anniversaire** de Montréal avec le développement du projet « L'été indien » en collaboration avec le MBAM et le Centre des sciences.
- Poursuite du programme sur l'**Éthique de la biosphère** avec le Muséum national d'histoire naturelle de Paris, les Musées des civilisation de Québec (renforcement des connaissances dans le domaine du bien-être animal) ; diffusion dans le milieu (à l'Alliance des musées d'histoire naturelle du Canada, au congrès de l'Union mondiale pour la Nature);
- Mise en valeur de la recherche, notamment dans le domaine en plein essor des **phytotechnologies** (résolution de problèmes environnementaux par les plantes)



Forêt fabuleuse – extrait du concept

# Objectifs 2016

- Poursuite du chantier **d'optimisation de la programmation et de l'animation** (cible: augmentation du nombre de visiteurs animés)
- **Plan quinquennal de main d'œuvre**, incluant un plan d'action pour minimiser les impacts sur les secteurs névralgiques (horticulture, collections vivantes, services techniques)
- **Santé et sécurité au travail**
- **Migration** du Biodôme (début des travaux en septembre 2016)
- **Métamorphose** de l'Insectarium (dévoilement du concept au printemps 2016)
- Idéation de la **Grande place**, en collaboration avec le Parc olympique et les autres occupants du site





# Budget 2016

## Revenus et charges par compétences

### Revenus et charges par compétences

(en milliers de dollars)

|                                | Revenus                 |                         |                            |                    |                           |                 |
|--------------------------------|-------------------------|-------------------------|----------------------------|--------------------|---------------------------|-----------------|
|                                | Réel comparatif<br>2012 | Réel comparatif<br>2013 | Réel<br>comparatif<br>2014 | Prévisions<br>2015 | Budget<br>comparatif 2015 | Budget<br>2016  |
| <b>Conseil municipal</b>       | 16 500,4                | 34 595,3                | 20 676,3                   | 21 404,9           | 20 637,5                  | 18 907,6        |
| <b>Conseil d'agglomération</b> |                         |                         |                            |                    |                           |                 |
| <b>Total</b>                   | <b>16 500,4</b>         | <b>34 595,3</b>         | <b>20 676,3</b>            | <b>21 404,9</b>    | <b>20 637,5</b>           | <b>18 907,6</b> |

(en milliers de dollars)

|                                | Charges                 |                         |                            |                    |                           |                 |
|--------------------------------|-------------------------|-------------------------|----------------------------|--------------------|---------------------------|-----------------|
|                                | Réel comparatif<br>2012 | Réel comparatif<br>2013 | Réel<br>comparatif<br>2014 | Prévisions<br>2015 | Budget<br>comparatif 2015 | Budget<br>2016  |
| <b>Conseil municipal</b>       | 69 485,3                | 83 789,6                | 71 463,2                   | 73 748,5           | 72 649,9                  | 73 214,7        |
| <b>Conseil d'agglomération</b> |                         |                         |                            |                    |                           |                 |
| <b>Total</b>                   | <b>69 485,3</b>         | <b>83 789,6</b>         | <b>71 463,2</b>            | <b>73 748,5</b>    | <b>72 649,9</b>           | <b>73 214,7</b> |

# Budget 2016

## Revenus et charges par objets

### Revenus par principaux objets

(en milliers de dollars)

|                        | Réel comparatif<br>2012 | Réel comparatif<br>2013 | Réel comparatif<br>2014 | Prévisions 2015 | Budget<br>comparatif 2015 | Budget 2016     |
|------------------------|-------------------------|-------------------------|-------------------------|-----------------|---------------------------|-----------------|
| Autres services rendus | 16 485,4                | 34 535,4                | 20 573,6                | 20 783,0        | 20 637,5                  | 18 907,6        |
| Autres revenus         |                         |                         |                         | 153,3           |                           |                 |
| Transferts             | 15,0                    | 59,9                    | 102,7                   | 468,6           |                           |                 |
| <b>Total</b>           | <b>16 500,4</b>         | <b>34 595,3</b>         | <b>20 676,3</b>         | <b>21 404,9</b> | <b>20 637,5</b>           | <b>18 907,6</b> |

### Charges par objet

(en milliers de dollars)

|  | Réel comparatif<br>2012 | Réel comparatif<br>2013 | Réel comparatif<br>2014 | Prévisions 2015 | Budget<br>comparatif 2015 | Budget 2016     |
|--|-------------------------|-------------------------|-------------------------|-----------------|---------------------------|-----------------|
| Rémunération et cotisations de l'employeur | 34 943,9                | 40 001,4                | 36 492,0                | 36 951,7        | 36 859,3                  | 36 855,3        |
| Transport et communication                 | 1 813,5                 | 2 077,3                 | 1 865,9                 | 2 233,0         | 1 344,5                   | 1 235,0         |
| Services professionnels                    | 929,0                   | 1 697,7                 | 1 632,0                 | 1 444,6         | 730,9                     | 730,9           |
| Services techniques et autres              | 8 858,2                 | 10 976,6                | 9 803,8                 | 11 018,5        | 12 635,2                  | 11 819,7        |
| Location, entretien et réparation          | 3 072,9                 | 3 882,6                 | 3 530,4                 | 3 535,8         | 3 600,5                   | 3 587,1         |
| Biens non durables                         | 8 175,4                 | 10 495,5                | 7 308,8                 | 8 018,8         | 7 563,3                   | 7 612,1         |
| Biens durables                             | 29,7                    | 186,6                   | 178,4                   | 28,8            | 2,1                       | 2,1             |
| Frais de financement                       | 4 222,8                 | 4 802,8                 | 4 664,3                 | 4 790,9         | 4 790,9                   | 5 166,3         |
| Contributions à des organismes             | 2 923,0                 | 3 927,7                 | 95,0                    | 948,1           | 345,0                     | 345,0           |
| Autres objets                              | (12,2)                  | (12,2)                  | 2,0                     | 0,1             |                           |                 |
| Financement                                | 4 529,1                 | 5 753,5                 | 5 890,4                 | 4 778,2         | 4 778,2                   | 5 861,2         |
| <b>Total</b>                               | <b>69 485,3</b>         | <b>83 789,5</b>         | <b>71 463,2</b>         | <b>73 748,5</b> | <b>72 649,9</b>           | <b>73 214,7</b> |

# Budget 2016

## Charges par catégories d'emplois

### Charges par catégorie d'emploi

|   | (en milliers de dollars)  |                              |                              |                           |                 |
|---|---------------------------|------------------------------|------------------------------|---------------------------|-----------------|
|   | Budget<br>comparatif 2012 | Budget<br>comparatif<br>2013 | Budget<br>comparatif<br>2014 | Budget<br>comparatif 2015 | Budget 2016     |
| <b>Rémunération et cotisations de l'employeur</b> |                           |                              |                              |                           |                 |
| Cadres (Historique 2012-2013)                     | 4 013,2                   | 4 545,5                      |                              |                           |                 |
| Cadres de gestion                                 |                           |                              | 4 025,0                      | 4 175,4                   | 4 425,5         |
| Cadres conseil                                    |                           |                              | 330,4                        | 87,3                      | 87,3            |
| <b>Sous-total — Cadres</b>                        | <b>4 013,2</b>            | <b>4 545,5</b>               | <b>4 355,4</b>               | <b>4 262,7</b>            | <b>4 512,8</b>  |
| Contremaîtres                                     | 877,7                     | 1 001,5                      | 1 198,5                      | 1 287,3                   | 1 074,5         |
| Cols blancs                                       | 9 291,0                   | 12 191,9                     | 11 182,6                     | 11 422,1                  | 10 946,7        |
| Professionnels                                    | 3 886,0                   | 3 967,4                      | 3 937,0                      | 4 159,8                   | 4 290,4         |
| Cols bleus  | 13 941,6                  | 16 220,2                     | 15 079,2                     | 15 727,4                  | 16 030,9        |
| Réduction de 5 % de la rémunération globale       |                           |                              |                              |                           |                 |
| <b>Total</b>                                      | <b>32 009,5</b>           | <b>37 926,5</b>              | <b>35 752,7</b>              | <b>36 859,3</b>           | <b>36 855,3</b> |

# Budget 2016 - Variations de l'effectif par catégories d'emplois

Effectifs par catégorie d'emplois  
(en année-personnes)

|   | Années-personnes             |                              |                              |                           |              |
|---|------------------------------|------------------------------|------------------------------|---------------------------|--------------|
|   | Budget<br>comparatif<br>2012 | Budget<br>comparatif<br>2013 | Budget<br>comparatif<br>2014 | Budget<br>comparatif 2015 | Budget 2016  |
| Cadres (Historique 2012-2013)               | 32,1                         | 34,9                         |                              |                           |              |
| Cadres de gestion                           |                              |                              | 30,4                         | 29,4                      | 30,0         |
| Cadres conseil                              |                              |                              | 2,0                          |                           |              |
| <b>Sous-total — Cadres</b>                  | <b>32,1</b>                  | <b>34,9</b>                  | <b>32,4</b>                  | <b>29,4</b>               | <b>30,0</b>  |
| Contremaîtres                               | 9,0                          | 10,0                         | 12,0                         | 12,0                      | 10,0         |
| Cols blancs                                 | 136,0                        | 180,0                        | 166,5                        | 158,2                     | 165,9        |
| Professionnels                              | 37,6                         | 36,6                         | 37,7                         | 36,6                      | 36,6         |
| Cols bleus                                  | 194,2                        | 232,4                        | 208,7                        | 198,4                     | 196,7        |
| Réduction de 5 % de la rémunération globale |                              |                              | (23,5)                       |                           |              |
| <b>Total</b>                                | <b>408,9</b>                 | <b>493,9</b>                 | <b>433,8</b>                 | <b>434,6</b>              | <b>439,2</b> |



# Budget 2016 – Variations de l'effectif par catégories d'emplois

|   | P/a          |
|---|--------------|
| <b>Budget 2015</b>  | <b>434,6</b> |
| <b>Régularisation de postes (sans impact budgétaire)</b>      |              |
| Préposés aux droits d'entées                                  | 11,5         |
| Animateur institutions scientifique                           | 6,5          |
| Élagueur  | 0,9          |
|   | <b>18,9</b>  |
| <b>Autres ajustements</b>                                     |              |
| Régularisation d'une employée en disponibilité                | 1            |
| Ajustement ponctuel pour projet imm (entomologiste)           | 1            |
| <b>Total niveau 2</b>   | <b>2,0</b>   |
| <b>Stratégie de financement (économies fermeture Biodôme)</b> |              |
| Coordonnateur boutique  | -0,2         |
| Préposés aux droits d'entée                                   | -1,7         |
| <b>Total niveau 3</b>   | <b>-1,9</b>  |
| <b>PQMO</b>   |              |
| PQMO 2015   | -4,7         |
| PQMO 2016 - provision   | -9,7         |
| <b>Total niveau 4</b>   | <b>-14,4</b> |
| <b>Variation totale</b>                                       | <b>4,6</b>   |
| <b>Budget 2016</b>  | <b>439,2</b> |

## Principaux écarts 2016 vs 2015

## Principaux écarts - volet des revenus

*(en milliers de dollars)*

|   | Conseil<br>municipal | Conseil<br>d'agglomération | Total           |
|---|----------------------|----------------------------|-----------------|
| Comparatif 2015   | <b>20 637,5</b>      |                            | <b>20 637,5</b> |
| Augmentation de la tarification des droits d'entrées de 2 %                     | 478,3                |                            | 478,3           |
| Perte de recette suite à la fermeture du Biodôme à compter du 30 septembre 2016 | (2 208,2)            |                            | (2 208,2)       |
| Variation totale  | (1 729,9)            |                            | (1 729,9)       |
| <b>Budget 2016</b>  | <b>18 907,6</b>      |                            | <b>18 907,6</b> |

# Principaux écarts 2016 vs 2015

## Volet revenus

- Tarification: augmentation de 2% (+ 478,3 K\$)

  - Entrée adulte régulier / 1 institution: 19,75 \$ (19,25 \$ en 2015)

  - Entrée adulte CAM / 1 institution: 11,50 \$ (11,25 \$ en 2015)

  - Entrée famille CAM / 1 institution: 29,00 \$ (28,50 \$ en 2015)

- La fermeture du Biodôme en septembre pour la réalisation du projet Migration entraînera une perte de revenus estimée à 2 208,2 K\$ / 191 000 visiteurs

## Principaux écarts 2016 vs 2015

## Principaux écarts - volet des charges

(en années-personnes et en milliers de dollars)

|  | a-p.         | Conseil<br>municipal | Conseil<br>d'agglomération | Total           |
|--|--------------|----------------------|----------------------------|-----------------|
| Comparatif 2015  | 434,6        | 72 649,9             |                            | 72 649,9        |
| <b><u>Ajustements à l'enveloppe</u></b>  |              |                      |                            |                 |
| Ajustements de base liés à la rémunération globale   |              | 959,5                |                            | 959,5           |
| Ajustement de la facturation immobilière   |              | 33,3                 |                            | 33,3            |
| Renversement ajustement non récurrent pour études liées au projet du Biodôme renouvelé                       |              | (120,0)              |                            | (120,0)         |
| Ajustement des frais d'administration corporatifs  |              | (116,5)              |                            | (116,5)         |
| Ajustement des frais financiers  |              | 1 458,4              |                            | 1 458,4         |
| Ajustement budgétaire relatif au financement d'études et de frais liés à des projets de nature capitalisable |              | 70,0                 |                            | 70,0            |
| Régularisations de postes  | 19,9         | 114,4                |                            | 114,4           |
| Ajustement lié au projet de Métamorphose de l'Insectarium et de la Migration du Biodôme                      | 1,0          | 205,8                |                            | 205,8           |
| <b><u>Réaménagements et réorganisation opérationnelle</u></b>  |              |                      |                            |                 |
| <b><u>Optimisation</u></b>   |              |                      |                            |                 |
| Optimisation de 1,5 % du budget 2015   | (1,9)        | (822,8)              |                            | (822,8)         |
| <b><u>Déduction du plan quinquennal de main-d'oeuvre (PQMO)</u></b>  | (14,4)       | (1 217,3)            |                            | (1 217,3)       |
| Variation totale   | 4,6          | 564,8                |                            | 564,8           |
| <b>Budget 2016</b>   | <b>439,2</b> | <b>73 214,7</b>      |                            | <b>73 214,7</b> |

# Principaux écarts 2016 vs 2015

## Volet Charges

- Plan d'optimisation (822,8 K\$)

  - Fermeture du Biodôme: économie nette de 143,2 K\$

  - Budget de programmation: 679,6 K\$

- Grands projets:


  - Budget additionnel de 205,8 K\$ (déménagement du Biodôme, études non capitalisables, entomologiste, etc.).

- Ressources humaines

  - Réintégration d'une employée en disponibilité (114,4 K\$)

  - PQMO: 1 217,3 K\$ (14,4 postes)





**Espace pour la vie**  
**4101, rue Sherbrooke Est**  
**Montréal, Québec**  
**H1X 2B2**

**Charles-Mathieu Brunelle**  
**514 872-1450**

FIN  
DE LA  
PRÉSENTATION  
  
M E R C I