

Présentation à l'intention des membres de la Commission sur les finances et l'administration

Budget 2021 et Programme décennal
d'immobilisations 2021-2030

M. Luc Gagnon, directeur
Service de l'urbanisme et de la mobilité
20 novembre 2020

Liste des acronymes

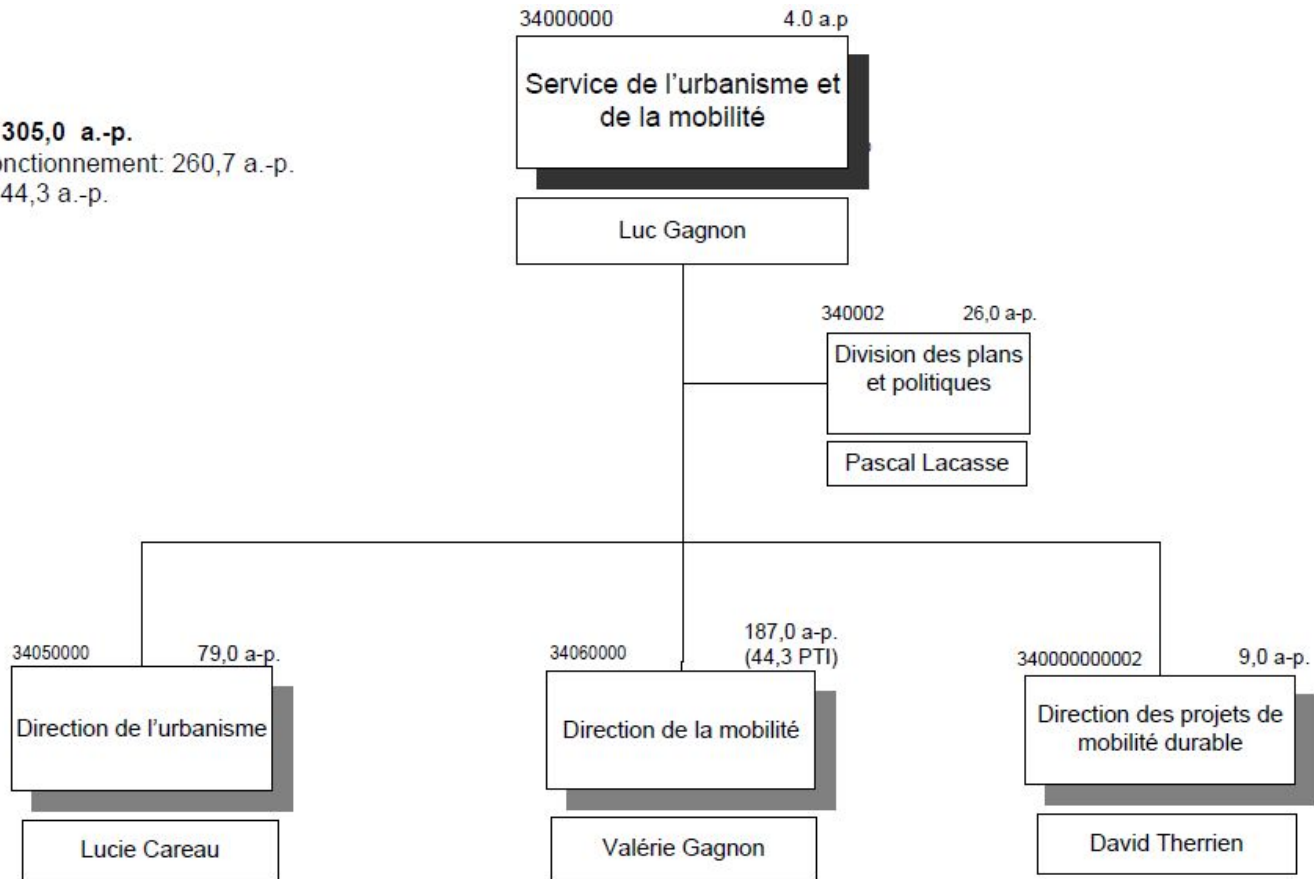
- SUM : Service de l'urbanisme et de la mobilité
- VAS : Voies actives et sécuritaires
- REMC : Réseau d'étalonnage municipal du Canada
- PPCM : Projet pilote de coopération municipale
- CGMU : Centre de gestion de mobilité urbaine
- STM : Société de transport de Montréal
- REV : Réseau express vélo
- UQÀM : Université du Québec à Montréal

Mission

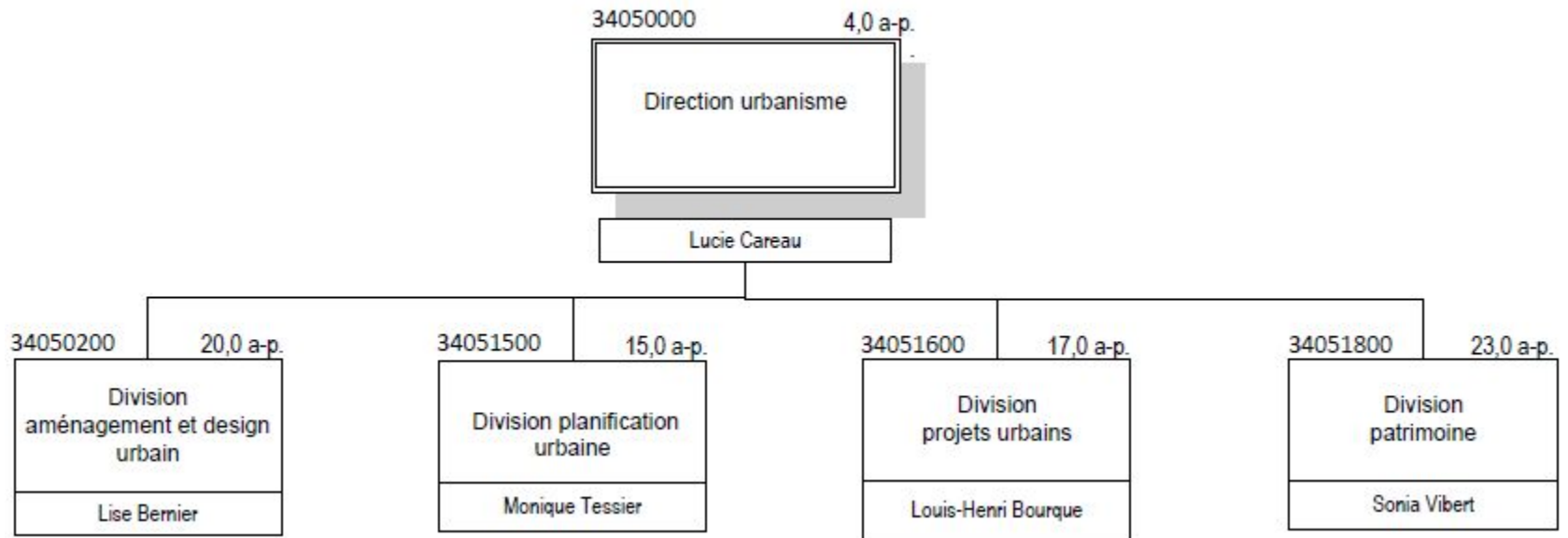
S'inscrivant dans une perspective de transition écologique, le Service assure un développement et une mise en valeur du territoire répondant aux aspirations des montréalaises et des montréalais. À cette fin, il fournit son expertise et sa capacité à innover à la Direction générale, aux arrondissements ainsi qu'aux partenaires de la Ville.

Organigramme 2020

Total a.-p. : 305,0 a.-p.
Budget de fonctionnement: 260,7 a.-p.
Budget PTI: 44,3 a.-p.

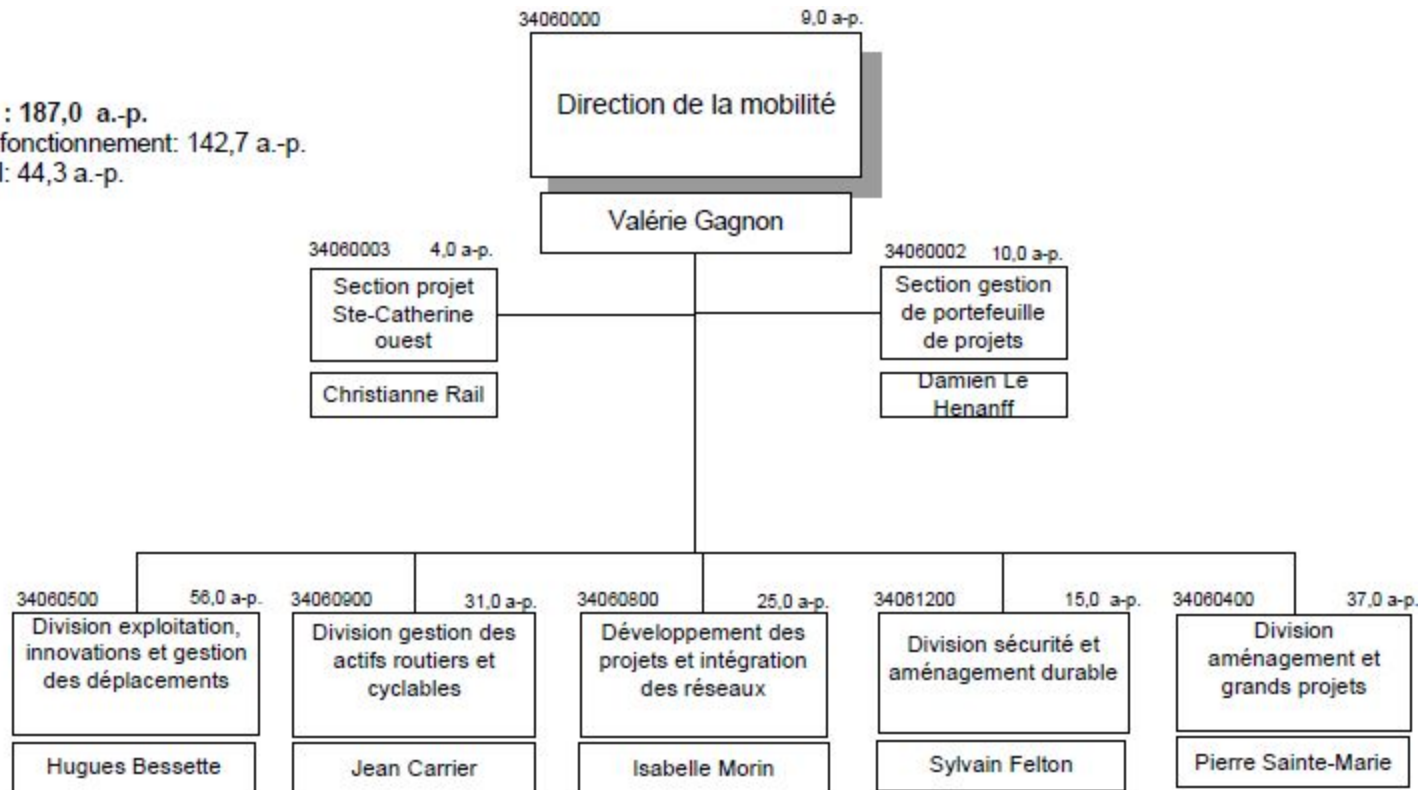


Organigramme 2020

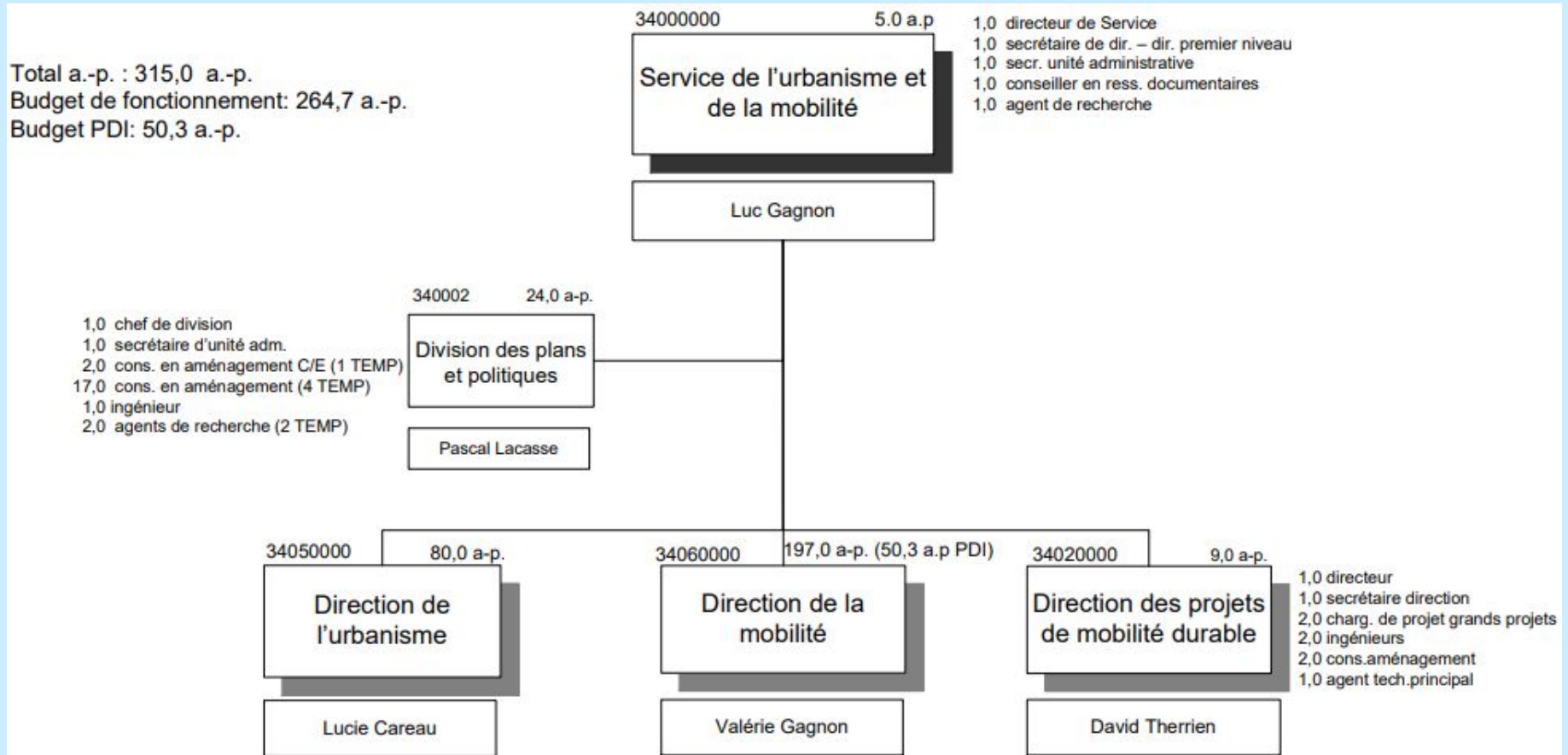


Organigramme 2020

Total a.-p. : 187,0 a.-p.
 Budget de fonctionnement: 142,7 a.-p.
 Budget PTI: 44,3 a.-p.

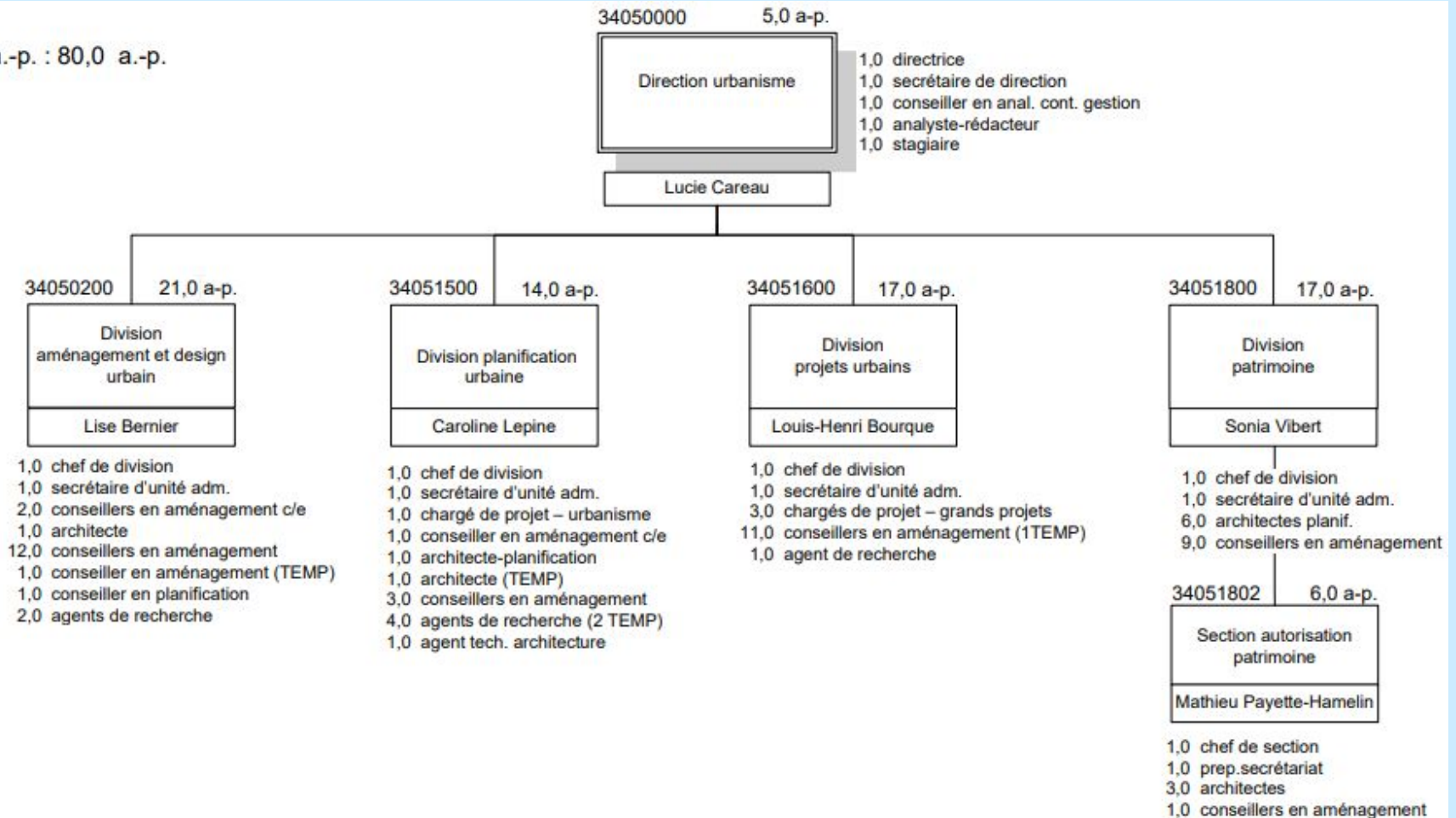


Organigramme 2021



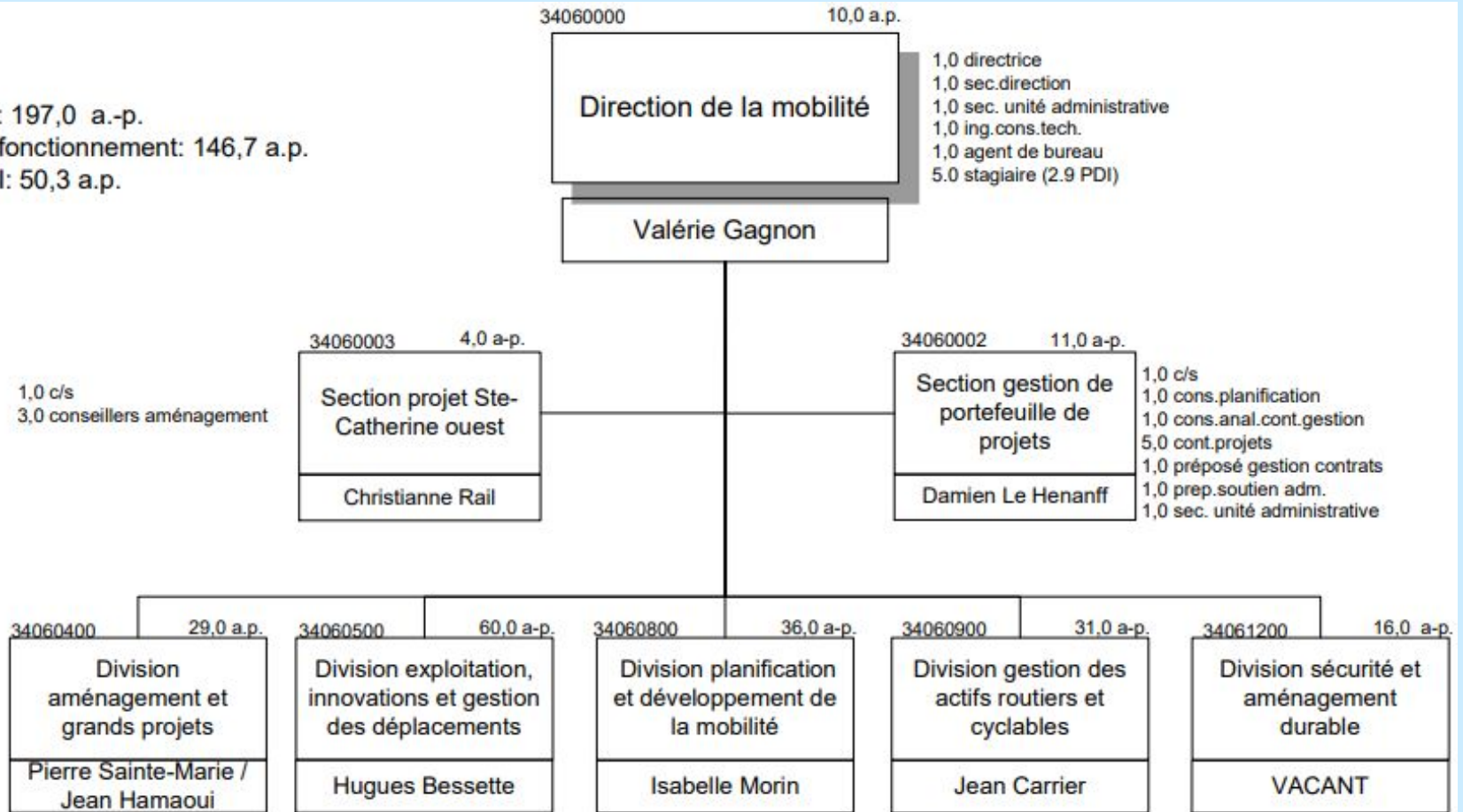
Organigramme 2021

Total a.-p. : 80,0 a.-p.



Organigramme 2021

Total a.-p. : 197,0 a.-p.
 Budget de fonctionnement: 146,7 a.-p.
 Budget PDI: 50,3 a.-p.



Faits saillants 2020 et impacts

- Consolidation du nouveau service et réorganisation du travail de près de 300 employés;
- Déploiement des voies actives et sécuritaires (VAS), ce nouveau mode de partage des rues qui a permis aux montréalais de se déplacer à pied ou en vélo dans le respect des consignes sanitaires. En ont notamment profité, les rues Christophe-Colomb, Rachel, Mont-Royal et Gouin;
- Déploiement du Réseau express vélo sur les axes Berri/Lajeunesse/Saint-Denis, Peel et Bellechasse. Bixi Montréal a pour sa part fait l'acquisition de 1000 nouveaux vélos à assistance électrique afin de bonifier son offre;
- Vision Zéro : mise en œuvre du nouveau guide pour la protection des piétons et financement de projets de sécurisation aux abords des écoles. La mise aux normes des feux de circulation est aussi demeurée une priorité;
- Mise à l'essai d'une approche d'aménagement évolutive favorisant le partage de la rue dans les projets de la rue d'Iberville et de la Commune ;
- Poursuite du développement des projets de transports structurants comme la ligne rose, le prolongement de la branche ouest de la ligne orange et le réaménagement de la rue Notre-Dame intégrant un mode de transport électrique, en définissant les orientations, en identifiant les besoins, les études et les options en collaboration avec les partenaires;
- Le programme particulier d'urbanisme de la Pointe nord de l'Île-des-Sœurs a été adopté et les démarches de planification des futurs quartiers Louvain-Est, Lachine-Est et Namur-Hippodrome se sont poursuivies;
- Les premiers ateliers prospectifs vers le futur Plan d'urbanisme et de mobilité ont été tenus;
- L'Agence de mobilité durable, nouvelle société paramunicipale, a été mise sur pied.

Budget de fonctionnement 2021

Plan de la présentation

- Objectifs et réalisations 2020
- Indicateurs REMC
- Indicateurs du Service ou de l'organisme
- Bilan en matière de santé et sécurité au travail
- Évolution budgétaire 2020
- Objectifs 2021
- Budget 2021
 - Revenus et dépenses par compétences
 - Principaux écarts 2021 vs 2020
 - Revenus et dépenses par objets
 - Revenus et dépenses par objets – explications d'écarts
 - Dépenses par catégories d'emplois
 - Variations de l'effectif par catégories d'emplois
- Période de questions

Objectifs et réalisations 2020

Objectif 1 : Lancement des travaux d'élaboration du Plan d'urbanisme et de mobilité de Montréal et poursuite de la planification des secteurs stratégiques

- Concertation interne (services et arrondissements) sur le Plan d'urbanisme et de mobilité et tenue d'ateliers prospectifs avec partenaires externes;
- Consultations et démarches concertées pour les secteurs stratégiques : Namur-Hippodrome, Louvain Est, Lachine Est et Bridge-Bonaventure.

Objectif 2 : Élaboration d'un programme municipal d'urbanisme transitoire et de la charte montréalaise des quartiers favorisant la transition écologique

- Présentation à la Commission du développement économique de l'urbanisme et de l'habitation du programme préliminaire d'urbanisme transitoire;
- Tournée des arrondissements pour inclure leur contribution à la définition d'une charte des quartiers favorisant la transition écologique.

Objectif 3 : Définition d'une vision urbanisme et mobilité pour le Vieux-Montréal

- Approbation de la démarche par les instances et lancement des travaux.

Objectifs et réalisations 2020

Objectif 4 : Développement d'une approche d'aménagement recourant à des mesures évolutives pour favoriser le partage de la rue

- Projets pilotes dans le cadre des projets d'Iberville et de la Commune.

Objectif 5 : Poursuite des travaux liés à la Ligne rose et à la rue Notre-Dame

- Réalisation d'études complémentaires de la ligne Rose et préparation des études à venir;
- Collaboration au développement du projet de TC électrique structurant permettant de relier l'Est, le Nord-Est et le Grand Sud-Ouest au centre-ville.

Objectif 6 : Soutien au déploiement de la nouvelle Agence de mobilité durable

- Accompagnement de la nouvelle direction générale dans la mise en place de l'Agence;
- Collaboration à sa planification stratégique et à ses mandats prioritaires.

Objectif 7: Développement et réalisation de la Vision Zéro

- Équipe post collision: 21 visites terrain et 24 actions posées à la suite d'accidents;
- Réalisation de l'état de la sécurité routière 2020.

Objectifs et réalisations 2020 - COVID

- Compte tenu de la pandémie liée à la COVID-19, le Service a également déployé en un temps record un vaste réseau temporaire comme mesure d'urgence destiné à faciliter le déplacement sécuritaire des piétons et des cyclistes : les voies actives et sécuritaires (VAS). Ce réseau, long de près de 26 km, permet principalement d'assurer les règles de distanciation sociale tout en favorisant l'activité physique.

- Corridors principaux :
 - Christophe-Colomb;
 - Rachel;
 - Villeray;
 - Émile Journault;
 - Gouin;
 - Mont-Royal (piétonnisation).

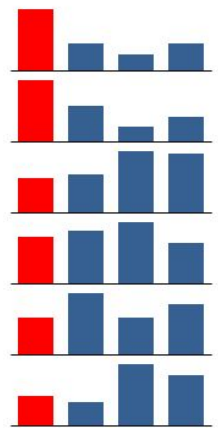
Liste des indicateurs suivis régulièrement du Service

1. Indicateur REMC (réseau d'étalonnage municipal du Canada);
2. Délai de traitement des demandes de conformité au schéma d'aménagement et au plan d'urbanisme;
3. Délai de traitement des dossiers de subventions en rénovation-patrimoine;
4. Effort de traitement des mandats provenant du cabinet du comité exécutif et des bureaux des élus, du bureau de correspondance de la mairesse, du bureau du directeur général, de la DGA et de la direction générale.

Indicateurs REMC

	2018				2019			
	Montréal	Toronto	Calgary	Winnipeg	Montréal	Toronto	Calgary	Winnipeg
Coût total des voies pavées par kilomètre de voie pavée (\$)	27 456 \$	11 809 \$	7 024 \$	11 577 \$	26 357 \$			
Coût total des routes par kilomètre de voie	66 366 \$	39 117 \$	16 394 \$	26 953 \$	66 552 \$			
Pourcentage de kilomètre de voie pavée en bon ou très bon état	39,48%	44,70%	71,60%	68,20%	39,50%			
Pourcentage de ponts, ponceaux et viaducs en bon ou très bon état	70,48%	79,30%	91,40%	61,00%	69,60%			
Nombre de véhicules-kilomètres par kilomètre de voie (classes 1 à 3)	1 425 786	2 340 421	1 424 442	1 912 330	1 425 786			
Nombre de kilomètres de voie pour 1000 habitants	6,51 km	5,07 km	13,11 km	10,8 km	6,32 km			

Montréal 2019 vs autres villes 2018



Compte tenu de la pandémie liée à la COVID-19, les données des villes comparables ne seront disponibles qu'à compter du 21 décembre 2020.

Indicateurs REMC - Explication des écarts

Nombre de véhicules-kilomètres par kilomètre de voie

- Définition différente des classes de rues entre les villes (processus d'harmonisation en cours).

Coût total des voies pavées par kilomètre de voie pavée et Coût total des routes par kilomètre de voie

- Dégradation accélérée des infrastructures par une plus grande fréquence des cycles de gel-dégel;
- Chargement de près de 90% de la neige et transport dans des sites d'élimination;
- Investissements accrus afin d'améliorer la condition des infrastructures routières;
- Dépenses d'exploitation pour l'entretien des chaussées dégradées – ex.: remplissage des nids-de-poule;
- Période d'amortissement plus courte – ex.: 10 à 40 ans pour Montréal vs 25 à 70 ans pour Toronto.

Pourcentage de kilomètres de voie pavée en bon ou très bon état

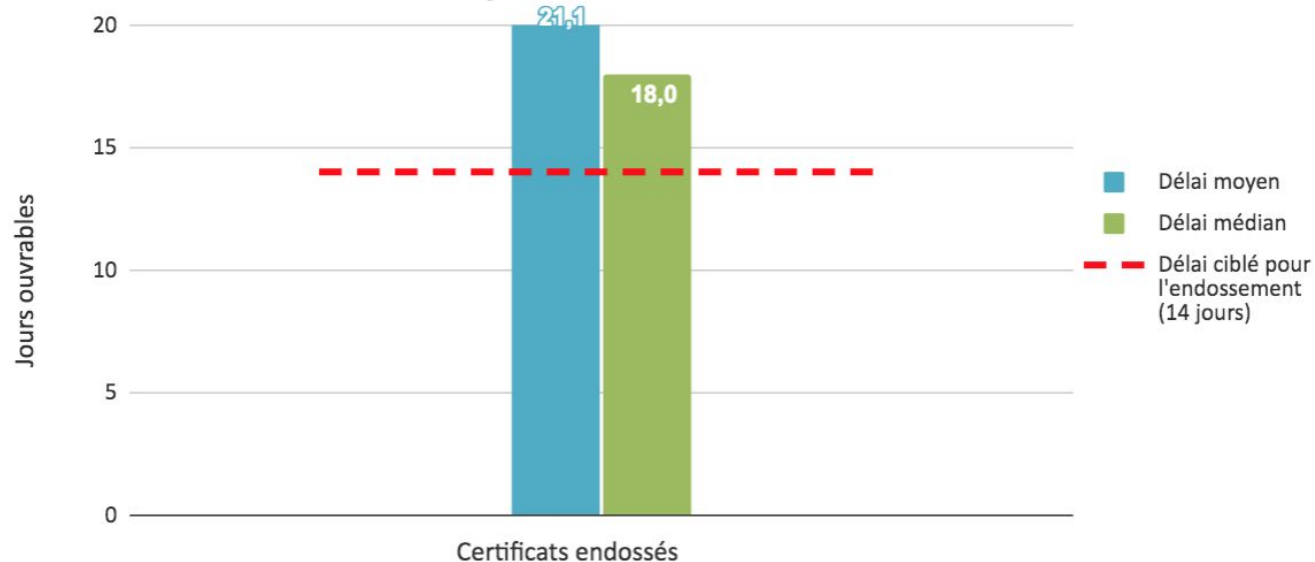
- Plusieurs rues construites dans les années 60 à l'aide de dalles de béton maintenant en fin de vie utile;
- Dégradation accélérée des infrastructures par une plus grande fréquence des cycles de gel-dégel;
- Déficit de condition accumulé au cours des ans.

Indicateurs du Service

Délai de traitement des certificats de conformité au Schéma d'aménagement et au Plan d'urbanisme - Division de la planification urbaine, au 3^{ème} trimestre 2020

au 3^{ème} trimestre 2020

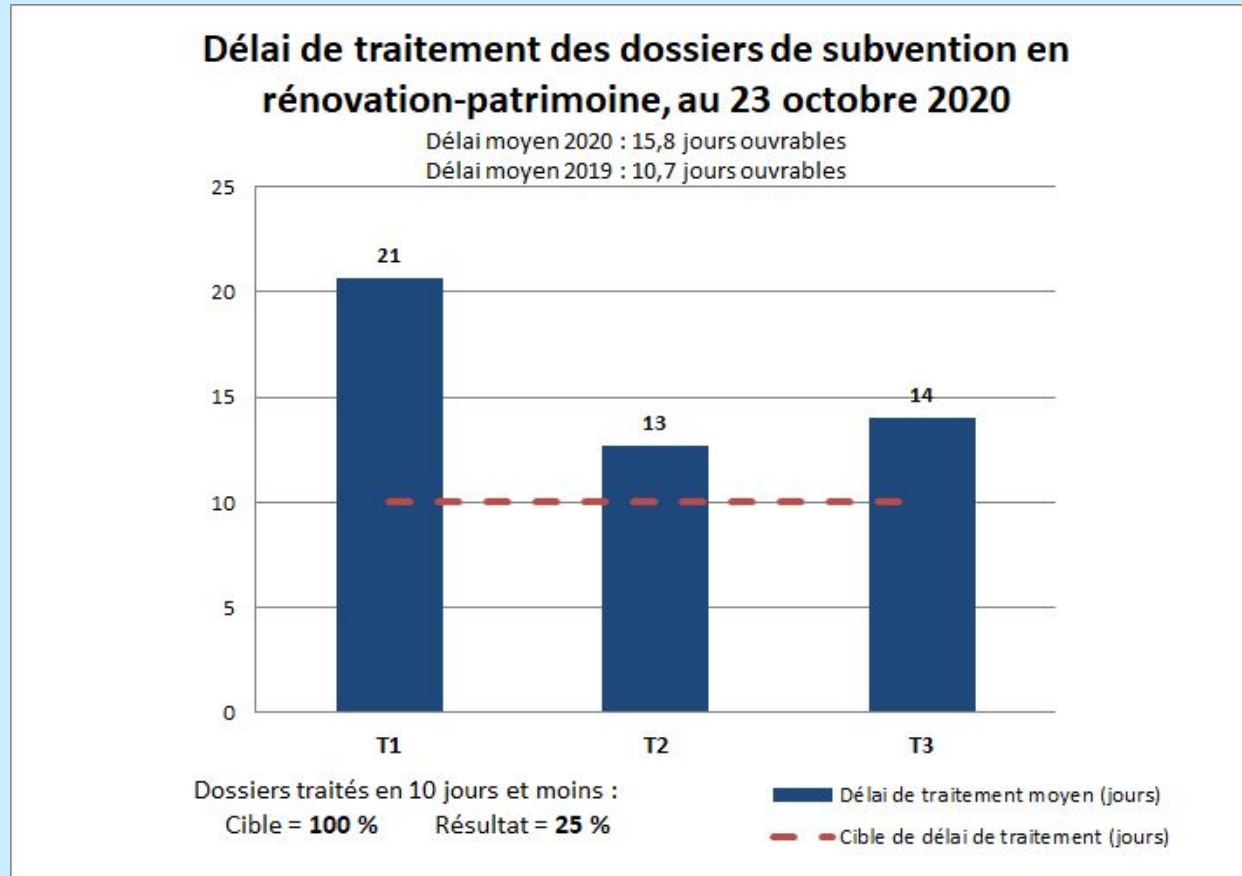
Délai moyen 2019 : 12,9 Délai médian 2019 : 8,5
Délai moyen 2020 : 21,1 Délai médian 2020 : 18,0



Certificats traités en 14 jours et moins :
Cible = 85 % → Résultats = 37,0 %

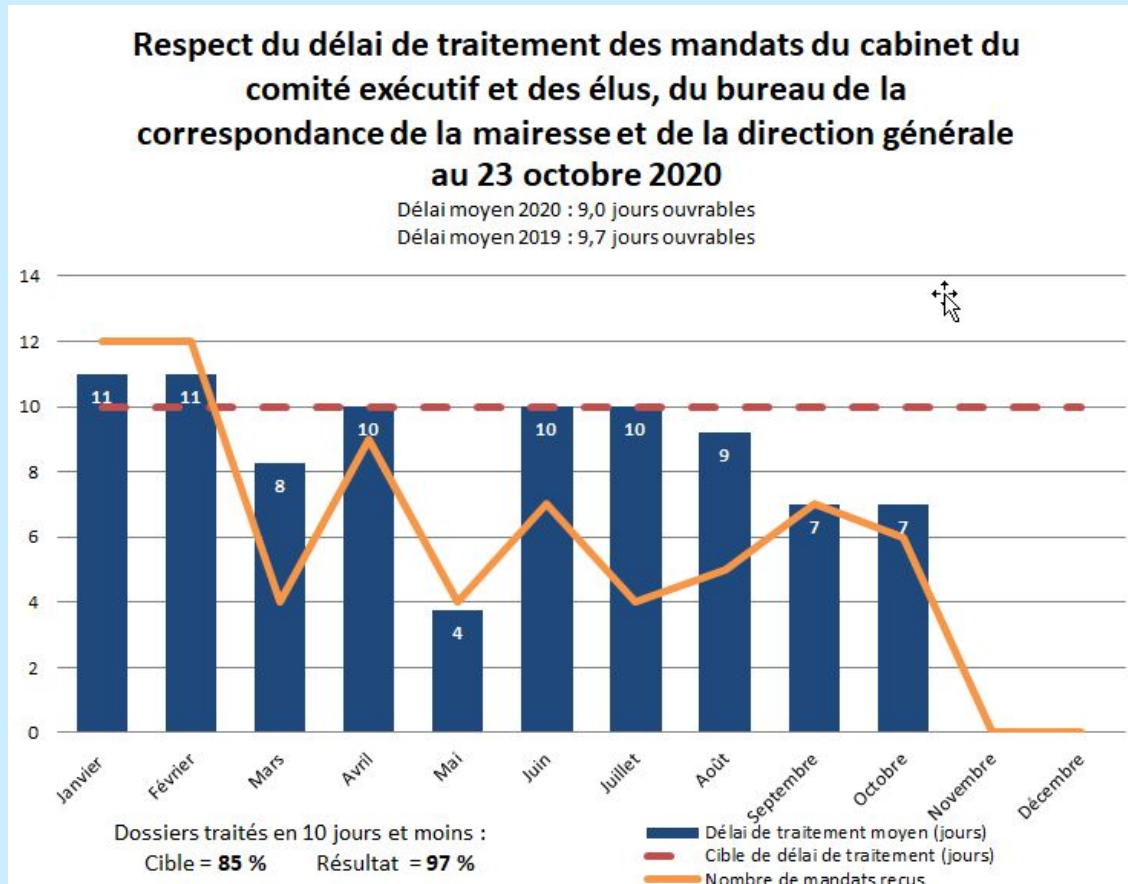
- Le délai moyen de traitement des certificats de conformité a augmenté de 63% en 2020;
- L'augmentation s'explique par les impacts du confinement, notamment des accès informatiques difficiles à établir lors de la transition vers le télétravail en mars ainsi que les postes d'agents de recherche à pourvoir.

Indicateurs du Service



- Le délai moyen de traitement des dossiers de subvention en rénovation-patrimoine a augmenté de 47% en 2020;
- Cette augmentation est en grande partie explicable par la pandémie qui a engendré des délais de traitement supplémentaires : délais de réception des documents envoyés par la poste, encaissement des chèques plus difficile.

Indicateur de la Direction de l'urbanisme



- Le délai moyen de traitement des mandats provenant des divers cabinets a diminué de 7% en 2020;
- À noter que certains mandats ont des délais de traitement qui excèdent les 10 jours ciblés. Malgré ceci, des 68 mandats reçus entre la période de janvier à octobre 2020, 66 ont été traités en 10 jours ouvrables ou moins.

Bilan en matière de santé et sécurité au travail

	2018	2019	2020
Taux de fréquence	0	0	1,86
Niveau de gravité	0	0	72

Données en date du 30 septembre 2020

- Il y a eu 4 accidents physiques de travail en 2020 dont 3 accidents avec perte de temps et 1 accident sans perte de temps. Aucun cas de COVID;
- Ces accidents ont occasionné 116 jours de travail perdus, ce qui explique l'augmentation du taux de fréquence et de gravité en 2020.

Évolution budgétaire 2020 – Revenus

Urbanisme et mobilité

Revenus - évolution budgétaire 2020

(en milliers de dollars)

	Conseil municipal	Conseil d'agglomération	Total
Budget original 2020	8 697,1	2 980,0	11 677,1
<u>Revenus additionnels associés à des crédits additionnels</u>			
Appareils de contrôle radar automatisé du projet pilote de coopération municipale (PPCM)	-	266,0	266,0
Nouvelle politique de signalisation touristique sur le territoire de la ville de Montréal	336,0	-	336,0
Quartiers des gares	300,2	-	300,2
Budget modifié 2020	9 333,3	3 246,0	12 579,3
Prévisions 2020	9 570,8	2 085,0	11 655,8
Surplus (déficit)	237,5	(1 161,0)	(923,5)
<u>Explications des principaux écarts</u>			
Suspension du service de la navette fluviale Montréal-Longueuil à cause de la COVID-19	-	(395,0)	(395,0)
Baisse des revenus liés à l'utilisation des bornes de recharges électriques à cause de la COVID-19	(252,0)	-	(252,0)
Remboursement de l'excédent accumulé de BIXI 2019 selon le protocole d'entente	825,5	-	825,5
Entente sur le développement culturel	-	(500,0)	(500,0)
<u>Budgets reportés aux années subséquentes</u>			
Appareils de contrôle radar automatisé du projet pilote de coopération municipale (PPCM)	-	(266,0)	(266,0)
Nouvelle politique de signalisation touristique sur le territoire de la ville de Montréal	(336,0)	-	(336,0)
	237,5	(1 161,0)	(923,5)

Évolution budgétaire 2020 – Dépenses

Urbanisme et mobilité

Dépenses - évolution budgétaire 2020

(en milliers de dollars)

	Conseil municipal	Conseil d'agglomération	Total
Budget original 2020	52 040,8	17 414,6	69 455,4
<u>Report des crédits additionnels associés à des revenus additionnels</u>			
Appareils de contrôle radar automatisé du projet pilote de coopération municipale (PPCM)	-	266,0	266,0
Nouvelle politique de signalisation touristique sur le territoire de la ville de Montréal	336,0	-	336,0
Quartiers des gares	300,2	-	300,2
<u>Crédits additionnels - autres</u>			
Études d'avant projet préliminaire pour la rue Ste-Catherine	4 653,6	-	4 653,6
Études de scénario optimal pour le réaménagement du passage Rockland	500,0	-	500,0
Entretien du réseau télécommunication du centre de gestion de mobilité urbaine (CGMU)	1 228,1	-	1 228,1
Développement du plan annuel de collecte des données de circulation	505,4	-	505,4
Réalisation de l'auscultation des trottoirs des rues du réseau artériel	418,0	-	418,0
Rue des Pins	380,7	-	380,7
Financement de diverses études, travaux et analyses d'avant projets préliminaires	3 871,2	500,8	4 372,0
Prolongement Jacques Bizard	-	119,9	119,9
Planif. Réseau Express Vélo (REV)	-	250,0	250,0
Part modale vélo	-	120,0	120,0
Secteur Sherbrooke Est	-	178,0	178,0
Plan de redressement de la COVID-19	(4 204,7)	(1 733,5)	(5 938,2)
<u>Transfert de crédits</u>			
Virement en provenance des dépenses contingentes imprévues d'administration pour financer une étude en urbanisme	50,0	-	50,0
Virement en provenance du service du développement économique	8,0	-	8,0
Virement en provenance des dépenses contingentes imprévues d'administration pour financer les Voies actives et sécuritaires	-	482,0	482,0
Divers	(0,4)	0,4	-
Budget modifié 2020	60 086,9	17 598,2	77 685,1
Prévisions 2020	58 678,2	16 621,0	75 299,2
Surplus (déficit)	1 408,7	977,2	2 385,9

Évolution budgétaire 2020 – Dépenses (suite)

Urbanisme et mobilité

Dépenses - évolution budgétaire 2020

(en milliers de dollars)

Explications des principaux écarts

- Rémunérations: Postes vacants, écarts salariaux et autes
- Main d'œuvre non capitalisable
- Économies scellement des fissures et nids-de-poule
- Entente sur le développement culturel

Budgets reportés aux années subséquentes

- Appareils de contrôle radar automatisé du projet pilote de coopération municipale (PPCM)
- Nouvelle politique de signalisation touristique sur le territoire de la ville de Montréal
- Études, travaux et analyses d'avant projets préliminaires

Conseil municipal	Conseil d'agglomération	Total
(201,3)	597,0	395,7
(331,5)	(885,8)	(1 217,3)
300,0	-	300,0
	1 000,0	1 000,0
-	266,0	266,0
336,0	-	336,0
1 305,5	-	1 305,5
1 408,7	977,2	2 385,9

Objectifs 2021

- Déposer le *Projet de Ville*, premier livrable du Plan d'urbanisme et de mobilité;
- Adopter un programme d'urbanisme transitoire municipal et une charte montréalaise des quartiers favorisant la transition écologique;
- Entreprendre une démarche participative pour l'élaboration du cadre de reconnaissance (toponymie et patrimoine immatériel);
- Adoption de règlements visant à autoriser les projets de la STM dont les nouvelles stations et équipements techniques du prolongement de la ligne bleue;
- Adopter les documents de planification pour les secteurs stratégiques Lachine-Est, Bridge-Bonaventure et Louvain-Est;
- Poursuivre des études de la ligne Rose, de la rue Notre-Dame et d'un mode de transport en commun électrique structurant reliant l'Est, le Nord-Est et le Grand Sud-Ouest au centre-ville;

Objectifs 2021 (suite)

- Poursuivre le développement du réseau cyclable dont le REV sur les tronçons Peel et Saint-Antoine/Saint-Jacques, Henri-Bourassa;
- Intensifier la mise en oeuvre du plan d'action Vision Zéro notamment en poursuivant la mise en place du nouveau guide piétons;
- Planifier les grands projets Camillien Houde, Cavendish et Assomption;
- Poursuivre la planification des projets Sainte-Catherine, Peel, pont Jacques-Bizard, Quartier des gares et abords de l'UQÀM;
- Maintenir les activités de relevés et d'analyses en vue de connaître l'état des actifs routiers dans un objectif de programmer les projets intégrés d'infrastructures et de structures routières requis afin de maintenir l'actif tout en réaménageant les rues;
- Réaliser les études d'opportunités, de faisabilité, de mobilité, de fonctionnalité, les modélisations des projets au PDI de la DM, des autres services et des arrondissements.

Budget 2021– Revenus et dépenses par compétences

Urbanisme et mobilité

Revenus et dépenses par compétences

(en milliers de dollars)

	Revenus						
	Réel comparatif 2016	Réel comparatif 2017	Réel comparatif 2018	Réel comparatif 2019	Prévision comparative 2020	Budget comparatif 2020	Budget 2021
Conseil municipal	8 003,4	6 380,1	8 143,9	9 936,7	9 570,8	8 697,1	13 045,3
Conseil d'agglomération	1 916,5	2 604,6	2 901,9	1 407,3	2 085,0	2 980,0	2 585,0
Total	9 919,9	8 984,7	11 045,8	11 344,0	11 655,8	11 677,1	15 630,3

Urbanisme et mobilité

Revenus et dépenses par compétences

(en milliers de dollars)

	Dépenses						
	Réel comparatif 2016	Réel comparatif 2017	Réel comparatif 2018	Réel comparatif 2019	Prévision comparative 2020	Budget comparatif 2020	Budget 2021
Conseil municipal	35 350,2	39 941,0	37 861,2	70 500,0	58 678,2	52 019,0	49 218,4
Conseil d'agglomération	28 509,3	10 618,6	12 368,2	13 691,7	16 621,0	17 414,6	16 830,8
Total	63 859,5	50 559,6	50 229,4	84 191,7	75 299,2	69 433,6	66 049,2

Principaux écarts 2021 vs 2020 – Revenus

Urbanisme et mobilité

Principaux écarts - volet des revenus

(en milliers de dollars)

	Conseil municipal	Conseil d'agglomération	Total
Comparatif 2020	8 697,1	2 980,0	11 677,1
Ajustement de l'entente BIXI - budget additionnel revenus/dépenses	4 342,2	-	4 342,2
Indexation des revenus reliés à la tarification	6,0	-	6,0
Suspension de la navette pour le service Montréal-Longueuil	-	(395,0)	(395,0)
Variation totale	4 348,2	(395,0)	3 953,2
Budget 2021	13 045,3	2 585,0	15 630,3

Principaux écarts 2021 vs 2020 – Dépenses

Urbanisme et mobilité

Principaux écarts - volet des dépenses

(en années-personnes et en milliers de dollars)

	A-P.	Conseil municipal	Conseil d'agglomération	Total
Comparatif 2020	260,7	52 019,0	17 414,6	69 433,6
Ajustements à l'enveloppe				
Ajustement de base lié à la rémunération globale accordée		877,6	395,1	1 272,7
Transfert en provenance du Service des infrastructures du réseau routier	2,0	156,9	-	156,9
Études d'avant projet définitifs		(800,0)	(200,0)	(1 000,0)
Aménagements transitoires non capitalisables		(1 000,0)	-	(1 000,0)
Programme d'urbanisme transitoire - projets pilotes		(1 000,0)	-	(1 000,0)
Fin de la révision du plan territorial d'urbanisme et du plan de transport		(160,7)	-	(160,7)
Agence de la mobilité durable (Stationnement Mtl et MR/ Montréal Relève)		(641,7)	-	(641,7)
Retrait du budget 2020 pour l'achat de 1000 vélos électriques pour BIXI		(500,0)	-	(500,0)
Ajustement de la contribution directe estimée à verser à BIXI selon la convention		541,8	-	541,8
Ajustement des montants provenant de la réserve de la voirie pour les dépenses relatives aux nids-de-poule		(4 150,1)	-	(4 150,1)
Ajustement de l'entente BIXI - budget additionnel revenus/dépenses		4 342,2	-	4 342,2
Participation à l'équilibre budgétaire		(20,9)	(240,3)	(261,2)
Suspension des navettes fluviales		-	(984,3)	(984,3)
Postes temporaires financés par l'entente pour la réhabilitation de terrains dans l'est de Montréal du service du développement économique	2,0	-	-	-
Autres				
Réaménagements budgétaires		(445,7)	445,7	-
Variation totale	4,0	(2 800,6)	(583,8)	(3 384,4)
Budget 2021	264,7	49 218,4	16 830,8	66 049,2

Budget 2021– Revenus et dépenses par objets

Urbanisme et mobilité

Revenus par objets

(en milliers de dollars)

	Réel comparatif 2016	Réel comparatif 2017	Réel comparatif 2018	Réel comparatif 2019	Prévision comparative 2020	Budget comparatif 2020	Budget 2021
Autres services rendus	5 795,4	6 697,8	7 158,8	8 052,8	9 035,6	9 193,1	13 146,3
Autres revenus	3 677,3	138,1	1 420,7	(1 146,8)	645,7	9,5	9,5
Transferts	447,2	2 148,8	2 466,2	4 438,1	1 974,5	2 474,5	2 474,5
Total	9 919,9	8 984,7	11 045,7	11 344,1	11 655,8	11 677,1	15 630,3

Dépenses par objets

(en milliers de dollars)

	Réel comparatif 2016	Réel comparatif 2017	Réel comparatif 2018	Réel comparatif 2019	Prévision comparative 2020	Budget comparatif 2020	Budget 2021
Rémunération et cotisations de l'employeur	20 117,8	22 230,9	21 906,8	26 901,6	30 787,6	30 248,2	31 625,4
Transport et communication	419,0	1 065,0	691,5	951,9	841,9	738,6	726,3
Services professionnels	4 834,2	5 977,8	7 175,8	7 796,5	18 203,0	8 264,7	6 525,5
Services techniques et autres	3 216,8	2 920,2	2 524,4	2 745,7	3 087,5	5 181,4	2 201,4
Location, entretien et réparation	4 935,5	1 384,2	2 707,4	(624,2)	1 086,5	1 200,0	1 137,5
Biens non durables	5 226,8	6 402,7	3 868,1	4 749,3	5 561,7	7 930,9	3 670,9
Biens durables	365,5	123,7	989,9	9 289,2	1 221,0	170,0	257,6
Contributions à des organismes	24 743,9	10 455,0	10 368,0	32 381,6	14 492,9	15 699,8	19 904,6
Autres objets	-	-	(2,4)	-	17,1	-	-
Total	63 859,5	50 559,5	50 229,5	84 191,6	75 299,2	69 433,6	66 049,2

Budget 2021– Revenus et dépenses par objets – explications d'écart

Revenus : ↑ 4,0 M\$

- ↑ 4,3 M\$ ajustement de l'entente BIXI - budget additionnel revenus/dépenses;
- ↓ 0,3 M\$ suspension de la navette fluviale pour le service Montréal - Longueuil.

Autres dépenses : ↓ 3,4 M\$

- ↑ 4,3 M\$ ajustement de l'entente BIXI - budget additionnel revenus/dépenses;
- ↑ 1,4 M\$ ajustement accordé pour l'indexation des salaires;
- ↓ 4,2 M\$ ajustement des montants provenant de la réserve de la voirie pour les dépenses relatives aux nids-de-poule;
- ↓ 2,0 M\$ retrait des budgets obtenus des Aménagements transitoires non capitalisables et pour le Programme d'urbanisme transitoire;
- ↓ 1,0 M\$ retrait des budgets de préféabilité des études d'avant-projet définitifs;
- ↓ 1,0 M\$ suspension des navettes fluviales;
- ↓ 0,6 M\$ retrait du budget pour Stationnement Montréal et Montréal Relève;
- ↓ 0,3 M\$ participation à l'équilibre budgétaire de la Ville.

Budget 2021 – Dépenses par catégories d'emplois

Dépenses par catégories d'emplois

Urbanisme et mobilité

(en milliers de dollars)

	Budget comparatif 2016	Budget comparatif 2017	Budget comparatif 2018	Budget comparatif 2019	Budget comparatif 2020	Budget 2021
Rémunération et cotisations de l'employeur						
Cadres de gestion	2 906,4	2 765,1	2 904,6	3 872,9	4 138,1	4 253,2
Cadres conseil	-	-	143,4	152,6	149,5	-
Sous-total — Cadres	2 906,4	2 765,1	3 048,0	4 025,5	4 287,6	4 253,2
Cols blancs	3 243,3	3 284,8	3 966,5	3 983,9	4 392,6	4 701,1
Professionnels	15 331,6	16 817,5	16 797,7	18 290,9	22 247,6	23 353,8
Total	21 199,6	22 363,6	23 304,4	25 790,4	30 248,2	31 625,4

Budget 2021 – Variations de l'effectif par catégories d'emplois

Dépenses par catégories d'emplois

Urbanisme et mobilité

	Années-personnes					Budget 2021
	Budget comparatif 2016	Budget comparatif 2017	Budget comparatif 2018	Budget comparatif 2019	Budget comparatif 2020	
Rémunération et cotisations de l'employeur						
Cadres de gestion	16,0	16,0	16,0	22,0	24,0	24,0
Cadres conseil	-	-	1,0	1,0	1,0	-
Sous-total — Cadres	16,0	16,0	17,0	23,0	25,0	24,0
Cols blancs	40,0	44,0	49,7	49,0	52,4	54,4
Professionnels	130,8	142,8	139,6	154,1	183,3	186,3
Total	186,8	202,8	206,3	226,1	260,7	264,7

Période de questions

Programme décennal d'immobilisations 2021-2030

Plan de la présentation

- Liste des acronymes
- Enjeux
- Réalisations 2020
- PDI 2021-2030 par catégories d'actifs
- PDI 2021-2030 à la charge des contribuables (subventions et autres sources de financement)
- Liste des programmes
- Priorités du PDI 2021-2030 : programmes
- Liste des projets
- Priorités du PDI 2021-2030 : projets
- Impacts sur le budget de fonctionnement
- Impacts sociaux et mesures de mitigation
- Accessibilité universelle : mesures mises en œuvre
- Période de questions
- Annexes
 - Liste des programmes par compétences
 - Liste des projets par compétences
 - Liste des projets et programmes et leurs provenances de financement externe
 - Écart entre le PTI 2020-2022 et le PDI 2021-2023 sur 3 ans

Liste des acronymes

- PDI : Programme décennal d'immobilisations
- REV : Réseau express vélo
- PPU : Programme particulier d'urbanisme
- MCCQ : Ministère de la Culture et des Communications du Québec

Enjeux

- Maintien de notre performance dans le contexte du télétravail et gestion du retour au travail post COVID;
- Adaptation de nos pratiques de planification et d'intervention en fonction des leçons tirées de la pandémie;
- Maintien du focus sur les déplacements actifs pour, entre autres, encourager le transfert modal : réaménagement des rues et des intersections, feux de circulation, REV et réseau cyclable, Vision Zéro;
- Gestion agile du maintien d'actifs, tels nos rues et structures, et des investissements structurants dans les secteurs en transformation tels Louvain-Est, Lachine-Est et Namur-Hippodrome;
- Optimisation du recours aux interventions de mobilité tactique (mesures évolutives favorisant le repartage de la rue priorisant la sécurité de tous les usagers et les déplacements actifs et collectifs).

Concevoir chaque projet, chaque intervention dans une perspective de transition écologique et prioriser le piéton

Réalisations 2020

Volet protection

Réaménagement de la rue Sainte-Catherine Ouest

- Finalisation des travaux d'aménagement entre les rues De Bleury et Robert-Bourassa;
- Lancement des travaux d'infrastructures souterraines entre les rues Robert-Bourassa et Mansfield;
- Choix du lauréat du concours international de design destiné à imaginer l'aménagement de la future place de l'avenue McGill College. Démarrage de la phase de conception.

Réaménagement de la rue Saint-Hubert

- Installation de la nouvelle marquise, destinée à moderniser l'artère commerciale tout en conservant son caractère distinctif, entre les rues Jean-Talon et Bellechasse;
- Construction de trottoirs élargis en pavés de béton, entre les rues Saint-Zotique et Bellechasse;
- Installation de mobilier urbain et plantation d'arbres le long de la marquise.

Réaménagement de la rue Peel

- Travaux d'aménagement en cours entre les rues Smith et René-Lévesque (lots A et B);
- Lesdits travaux visent notamment la reconstruction complète de la chaussée, l'élargissement des trottoirs existants, l'ajout de fosses d'arbres ainsi que la mise en place d'une piste cyclable protégée et intégrée au REV d'ici la fin de l'année 2021.

Réalisations 2020

Volet protection

Réaménagement de la rue D'Iberville

- Réfection de la chaussée qui passe de quatre à deux voies de circulation en tout temps;
- Ajout de feux de circulation munis de feux pour piétons à décompte numérique, implantation de saillies de trottoirs et installation d'afficheurs de vitesse afin d'accroître la sécurité des usagers;
- Réalisation d'un aménagement évolutif, intégrant des espaces d'agriculture urbaine et de rencontre (bacs de plantation, mobilier urbain et supports à vélo notamment).

Réaménagement de la rue Jarry

- Reconstruction de la chaussée et des trottoirs entre les rues De Normanville et Garnier;
- Remplacement du mobilier d'éclairage et des feux de circulation sur ce même tronçon.

Mise en oeuvre de l'approche Vision Zéro

- 270 interventions aux feux dont 250 ajouts de feux piétons selon le nouveau guide;
- Financement de 20 projets visant la sécurisation aux abords des écoles: 22 écoles dans 10 arrondissements;
- Sécurisation d'une cinquantaine d'intersections aux abords des écoles parmi lesquelles Rosemont/De Lanaudière, Gouin/Mère-Anselme, Gouin/Des Laurentides, Gouin/Saint-Vital et Saint-Jacques/Ouellette.

Réalisations 2020

Volet protection

Maintien des infrastructures de la rue et des structures

- Reconstruction ou réhabilitation de 85 km de chaussée et comblement de près de 145 000 nids-de-poule à la fin octobre;
- Réhabilitation de 10 structures routières.

Rues piétonnes et partagées

- Soutien financier et technique à l'implantation de rues piétonnes et partagées en mode évolutif sur le boulevard Gouin, la rue Jean-Brillant, la rue Island et la promenade Bellerive ainsi qu'en mode permanent sur la rue Dijon.

Square Dorchester et Place du Canada

- Élaboration de l'avant-projet détaillé de la partie sud de la Place du Canada visant à créer une véritable porte d'entrée à la place et à la connecter aux rues adjacentes.

Réaménagement de la rue Saint-François-Xavier (domaine public)

- Finalisation des travaux et livraison du projet patrimonial.

Mise en valeur des immeubles patrimoniaux municipaux

- Poursuite du programme, notamment des travaux de réfection de l'hôtel de ville de Montréal, de l'auditorium de Verdun et du Château Dufresne.

Réalisations 2020

Volet développement

Développement du réseau cyclable

- Ajout de 18 km de voies cyclables protégées et de 16 km de voies cyclables non protégées, portant la longueur totale du réseau à 1001 km;
- Mise à niveau de 25 km additionnels;
- Réalisation des axes REV Berri/Lajeunesse/Saint-Denis et Bellechasse;
- Planification des axes REV Viger/Saint-Antoine/Saint-Jacques, Henri-Bourassa et Peel.

Développement du système de vélos en libre-service Bixi

- Acquisition de plus de 1000 vélos à assistance électriques et mise en service de 600;
- Mise en service de 5 stations électriques.

Autres réalisations majeures

- Finalisation de la phase 2 du PPU du Quartier des gares;
- Finalisation des plans et devis relatifs au réaménagement de l'intersection Côte-des-Neiges/Remembrance (début des travaux prévus en 2021);
- Installation de 70 bornes de recharges pour véhicules électriques.

Réalisations 2020

Volet développement

MIL-Montréal

- Lancement des travaux finaux de l'avenue Thérèse-Lavoie-Roux - tronçons entre la rue Durocher et l'avenue du Parc (investissement de 14 M\$);
- Ouverture du parc Pierre-Dansereau (investissement de 12 M\$).

Griffintown

- Travaux d'aménagement de la rue Ottawa à l'ouest de la rue de la Montagne intégrant une piste cyclable surélevée (investissement de 8 M\$);
- Élaboration de l'avant-projet préliminaire du parc du Bassin-à-bois intégrant un anneau réfrigéré.

Champ-de-Mars

- Obtention du mandat d'exécution pour la réalisation de la place des Montréalaises (budget du projet de 81,0 M\$);
- Lancement des travaux préparatoires pour l'aménagement de la place des Montréalaises - déconstruction du tunnel Champ-de-Mars (investissement de 6,1 M\$).

Le Triangle (livraison finale du projet urbain)

- Finalisation de l'aménagement des parcs et des travaux de voirie.

Namur-Hippodrome

- Création de la cellule de projet et élaboration du plan de travail pour la réalisation des lots préparatoires (Jean-Talon).

Réalisations 2020 projetées au 30 octobre

Indicateurs physiques	Type	Unité	Réalisation 2019	Objectif 2020	Prévision 2020	Objectif 2021
Nombre de kilomètres de rue reconstruits	Maintenance de la voirie	km	45	13	10	11
Nombre de kilomètres de rue réhabilités		km	152	80	75	82
Indice de maintien de l'actif de voirie artériel		-			0.39	0.47
Nombre de kilomètres de voie cyclable réhabilités	Voies cyclables	km			7	45
Nombre de kilomètres de voie cyclable protégée ajoutés au réseau		km	9		18	19
Nombre de kilomètres de voie cyclable non protégée ajoutés au réseau		km	13		16	15
Nombre de kilomètres de voie cyclable mis à niveau		km			25	10
Nombre de SAS vélo ajoutés au réseau		unités			95	45
Nombre d'intersections nouvellement dotées de feux conformes au guide piétons 2019	Feux de circulation	intersections			250	250
Nombre d'interventions physiques réalisées sur les feux de circulation		unités			274	300
Nombre de kilomètres de rues réaménagés *	Aménagement	km	10	10	10	7
Nombre d'intersections sécurisées/réaménagées *		intersections	65	131	122	110
Nombre de m2 nouvellement verdisés ou déminéralisés		m2	15,378	13,702	15,924	4,996
Nombre d'arbres ajoutés		unités	366	697	580	733
Nombre de structures routières réhabilitées	Ponts et tunnels	unités	8	12	10	9
Indice de maintien des structures routières		-			0.57	0.44
Nombre de bornes de recharges pour véhicules électriques installées	Autres	unités	104	100	70	100
Nombre d'unités d'éclairage installées		unités	1,000	200	180	305

* Seuls les réaménagements effectués sur le réseau artériel sont inclus.

PDI 2021-2030 par catégories d'actifs

URBANISME ET MOBILITÉ

PDI 2021-2030 par catégories d'actifs

(en milliers de dollars)

CATÉGORIES D'ACTIFS	Total 2021-2025			Total 2026-2030			Total 2021-2030		
	Protection	Développement	Total	Protection	Développement	Total	Protection	Développement	Total
CONSEIL MUNICIPAL									
Infrastructures routières	1 421 611,0	104 534,0	1 526 145,0	1 417 686,0	209 823,0	1 627 509,0	2 839 297,0	314 357,0	3 153 654,0
Parcs, espaces verts et terrains de jeux	183 352,0	185 248,0	368 600,0	132 515,0	100 277,0	232 792,0	315 867,0	285 525,0	601 392,0
Bâtiments	-	11 064,0	11 064,0	-	-	-	-	11 064,0	11 064,0
Terrains	8 000,0	-	8 000,0	21 250,0	-	21 250,0	29 250,0	-	29 250,0
Ameublement et équipements de bureau	4 600,0	17 743,0	22 343,0	-	-	-	4 600,0	17 743,0	22 343,0
Machinerie, outillage spécialisé et équipements	29 000,0	41 600,0	70 600,0	25 000,0	5 000,0	30 000,0	54 000,0	46 600,0	100 600,0
Total :	1 646 563,0	360 189,0	2 006 752,0	1 596 451,0	315 100,0	1 911 551,0	3 243 014,0	675 289,0	3 918 303,0
pourcentage relatif ==>	82,1 %	17,9 %		83,5 %	16,5 %		82,8 %	17,2 %	

CATÉGORIES D'ACTIFS	Total 2021-2025			Total 2026-2030			Total 2021-2030		
	Protection	Développement	Total	Protection	Développement	Total	Protection	Développement	Total
CONSEIL AGGLOMÉRATION									
Infrastructures routières	18 682,0	163 539,0	182 221,0	4 431,0	258 980,0	263 411,0	23 113,0	422 519,0	445 632,0
Parcs, espaces verts et terrains de jeux	25 734,0	130 000,0	155 734,0	25 802,0	130 000,0	155 802,0	51 536,0	260 000,0	311 536,0
Bâtiments	-	14 793,0	14 793,0	-	-	-	-	14 793,0	14 793,0
Ameublement et équipements de bureau	-	2 768,0	2 768,0	-	1 144,0	1 144,0	-	3 912,0	3 912,0
Total :	44 416,0	311 100,0	355 516,0	30 233,0	390 124,0	420 357,0	74 649,0	701 224,0	775 873,0
pourcentage relatif ==>	12,5 %	87,5 %		7,2 %	92,8 %		9,6 %	90,4 %	

CATÉGORIES D'ACTIFS	Total 2021-2025			Total 2026-2030			Total 2021-2030		
	Protection	Développement	Total	Protection	Développement	Total	Protection	Développement	Total
GLOBAL									
Infrastructures routières	1 440 293,0	268 073,0	1 708 366,0	1 422 117,0	468 803,0	1 890 920,0	2 862 410,0	736 876,0	3 599 286,0
Parcs, espaces verts et terrains de jeux	209 086,0	315 248,0	524 334,0	158 317,0	230 277,0	388 594,0	367 403,0	545 525,0	912 928,0
Bâtiments	-	25 857,0	25 857,0	-	-	-	-	25 857,0	25 857,0
Terrains	8 000,0	-	8 000,0	21 250,0	-	21 250,0	29 250,0	-	29 250,0
Ameublement et équipements de bureau	4 600,0	20 511,0	25 111,0	-	1 144,0	1 144,0	4 600,0	21 655,0	26 255,0
Machinerie, outillage spécialisé et équipements	29 000,0	41 600,0	70 600,0	25 000,0	5 000,0	30 000,0	54 000,0	46 600,0	100 600,0
Total :	1 690 979,0	671 289,0	2 362 268,0	1 626 684,0	705 224,0	2 331 908,0	3 317 663,0	1 376 513,0	4 694 176,0
pourcentage relatif ==>	71,6 %	28,4 %		69,8 %	30,2 %		70,7 %	29,3 %	

**PDI
2021-2030 :
4 694,2 M\$**

PDI 2021-2030 par catégories d'actifs (suite)

Ces investissements permettront d'assurer le développement et la mise en valeur du territoire montréalais.

Des dépenses de 3 317,6 M\$ (70,7 %) pour la protection et de 1 376,5 M\$ pour le développement (29,3 %).

PDI à la charge des contribuables (subventions et autres sources de financement)

PDI 2021-2030 : 4 694,2 M\$

- Au net, un montant de 4 277,6 M\$ sera à la charge des contribuables, soit 91 % du PDI planifié;
- 416,6 M\$ sera financé par des subventions, soit 9 % du financement total;
- 3 580,9 M\$ (83 %) des investissements prévus par le Service relèvent du conseil municipal;
- 696,8 M\$ (17 %) relèvent du conseil d'agglomération.

URBANISME ET MOBILITÉ

PDI 2021-2030 à la charge des contribuables

(en milliers de dollars)

MODES DE FINANCEMENT	Total 2021-2025			Total 2026-2030			Total 2021-2030		
	Conseil municipal	Conseil agglomération	Total	Conseil municipal	Conseil agglomération	Total	Conseil municipal	Conseil agglomération	Total
Programmation déposée	2 006 752,0	355 516,0	2 362 268,0	1 911 551,0	420 357,0	2 331 908,0	3 918 303,0	775 873,0	4 694 176,0
Source de financement externe									
Transferts (subventions)	(180 814,0)	(40 761,0)	(221 575,0)	(156 250,0)	(38 345,0)	(194 595,0)	(337 064,0)	(79 106,0)	(416 170,0)
Autres revenus	(383,0)	-	(383,0)	-	-	-	(383,0)	-	(383,0)
	(181 197,0)	(40 761,0)	(221 958,0)	(156 250,0)	(38 345,0)	(194 595,0)	(337 447,0)	(79 106,0)	(416 553,0)
Montant à la charge des contribuables	1 825 555,0	314 755,0	2 140 310,0	1 755 301,0	382 012,0	2 137 313,0	3 580 856,0	696 767,0	4 277 623,0

Priorités du PDI 2021-2030 - Programmes

Programmes

PDI 2021-2030

Réaménagement des rues	1 147,7 M\$
Réfection des chaussées	512,0 M\$
Réfection des structures routières	300,0 M\$
Développement et maintien du réseau cyclable	260,0 M\$
Feux de circulation	163,8 M\$
Vision Zéro	60,0 M\$
Rues piétonnes et partagées	54,0 M\$
Éclairage (acquisition)	50,0 M\$
Mise en valeur des immeubles patrimoniaux municipaux	25,8 M\$

Liste des programmes

URBANISME ET MOBILITÉ

Listes des programmes

(en milliers de dollars)

NOM DE L'UNITÉ D'AFFAIRES/ DIRECTION	N°	PROGRAMME	Réalizations antérieures				Budget original	PDI 2021-2030		
			2016	2017	2018	2019	2020	Total 2021-2025	Total 2026-2030	Total 2021-2030
DIRECTION URBANISME	36300	Mise en valeur des immeubles patrimoniaux municipaux	2 564,0	1 070,0	2 525,0	1 614,0	8 424,0	25 857,0	-	25 857,0
DIR. MOBILITE	45000	Vélo : Réseau Express Vélo et développement du réseau cyclable	11 698,0	8 581,0	9 964,0	13 019,0	17 250,0	100 000,0	100 000,0	200 000,0
DIR. MOBILITE	45008	Bureau de projet MPB et MPV	920,0	1 100,0	820,0	344,0	-	-	-	-
DIR. MOBILITE	45009	Vélo : Programme de maintien du réseau cyclable	-	-	-	-	6 000,0	30 000,0	30 000,0	60 000,0
DIR. MOBILITE	46000	Programme de réfection des structures routières	10 766,0	8 256,0	22 425,0	27 720,0	29 600,0	150 000,0	150 000,0	300 000,0
DIR. MOBILITE	46006	Programme de réfection des structures routières, en collaboration avec le ministère des Transports	1 126,0	31,0	2 776,0	851,0	-	-	-	-
DIR. MOBILITE	46104	Acquisition de terrains	-	-	7,0	576,0	4 050,0	17 000,0	20 000,0	37 000,0
DIR. MOBILITE	54100	Programme de systèmes de transport utilisant les nouvelles technologies	4 306,0	12 803,0	7 362,0	6 109,0	5 375,0	20 580,0	21 580,0	42 160,0
DIR. MOBILITE	55830	Programme de réfection d'artères	-	413,0	-	(413,0)	-	-	-	-
DIR. MOBILITE	55845	Programme de réfection routière - Artériel	71 976,0	76 934,0	76 047,0	79 067,0	33 125,0	18 000,0	-	18 000,0
DIR. MOBILITE	55855	Programme de réfection du réseau routier local	34 651,0	57 740,0	68 367,0	68 314,0	13 863,0	4 000,0	-	4 000,0
DIR. MOBILITE	55856	Programme complémentaire de planage-revêtement - Artériel	40 351,0	65 240,0	67 635,0	37 613,0	35 000,0	185 000,0	185 000,0	370 000,0
DIR. MOBILITE	55857	Programme complémentaire de planage-revêtement - Local	-	15 748,0	29 272,0	41 130,0	8 591,0	-	-	-
DIR. MOBILITE	55859	Programme de maintien des infrastructures routières	6 120,0	3 922,0	3 783,0	2 508,0	5 000,0	10 000,0	10 000,0	20 000,0
DIR. MOBILITE	55860	Programme de réfection des rues collectrices locales	907,0	59,0	85,0	2,0	-	-	-	-
DIR. MOBILITE	55861	Programme de Réhabilitation de Chaussées par Planage-Revêtement - Artériel	-	7 189,0	6 120,0	16 423,0	10 000,0	50 000,0	50 000,0	100 000,0
DIR. MOBILITE	55862	Programme de Réhabilitation de Chaussées par Planage-Revêtement - Local	-	-	7 068,0	3 016,0	115,0	-	-	-
DIR. MOBILITE	55863	Programme d'aménagement des rues - Local	-	-	-	4 845,0	1 118,0	47 836,0	50 000,0	97 836,0
DIR. MOBILITE	58002	Programme d'acquisition de mobilier d'éclairage	4 366,0	3 691,0	6 145,0	6 013,0	8 127,0	25 000,0	25 000,0	50 000,0
DIR. MOBILITE	59000	Maintien et amélioration de l'actif de feux de circulation	13 058,0	20 061,0	27 304,0	15 492,0	19 500,0	93 800,0	70 000,0	163 800,0
DIR. MOBILITE	59009	Programme de réaménagement géométrique du réseau artériel	6 820,0	9 802,0	16 516,0	16 246,0	8 395,0	1 231,0	-	1 231,0
DIR. MOBILITE	59018	Sécurisation de la circulation sur les artères	879,0	400,0	(255,0)	(63,0)	-	-	-	-
DIR. MOBILITE	59020	Piétons : Rues piétonnes et partagées	16,0	277,0	1 291,0	95,0	1 707,0	29 000,0	25 000,0	54 000,0
DIR. MOBILITE	59022	Désignation de périmètres pour apaiser la circulation	1 368,0	205,0	(48,0)	(234,0)	-	-	-	-
DIR. MOBILITE	59070	Programme d'aménagement des rues - Artériel	-	-	-	2 295,0	50 913,0	294 092,0	754 550,0	1 048 642,0
DIR. MOBILITE	59071	Vision Zéro : Mise en oeuvre des mesures de sécurisation	-	-	-	-	5 000,0	35 000,0	25 000,0	60 000,0
DIR. MOBILITE	75100	Acquisition et installation de bornes de recharge pour véhicules électriques	1 012,0	3 291,0	2 425,0	2 969,0	3 000,0	22 500,0	-	22 500,0
Total :			212 904,0	296 813,0	357 634,0	345 551,0	274 153,0	1 158 896,0	1 516 130,0	2 675 026,0

Priorités du PDI 2021-2030 - Projets

Projets urbains

PPU Griffintown (Secteur Griffintown)	109,0 M\$
Site Outremont et ses abords (MIL Montréal)	105,8 M\$
Requalification des abords de l'autoroute Ville-Marie	63,0 M\$
Namur - De la Savane (Abords de Namur et hippodrome)	44,8 M\$

Secteurs et acquisitions stratégiques

Secteurs stratégiques d'intervention	200,0 M\$
Acquisitions stratégiques dans les secteurs de planification	29,2 M\$

Mise en valeur du patrimoine

Aménagement du domaine public - Vieux-Montréal (rue Saint-Paul)	37,7 M\$
Réaménagement du square Dorchester et de la place du Canada	19,0 M\$
Mise en valeur du site du Fort-Lorette	11,7 M\$
Parc des Saints-Anges	8,5 M\$

Mobilité

Réaménagement de la rue Sainte-Catherine Ouest	399,3 M\$
Raccordement du boulevard Cavendish	245,0 M\$
PPU Quartier des gares	124,5 M\$
Prolongement de l'avenue Souigny et du boulevard de l'Assomption	108,8 M\$
Réaménagement de la voie Camillien-Houde et du chemin Remembrance	90,0 M\$

Priorités du PDI 2021-2030 - Projets (suite)

Mobilité

PDI 2021-2030

Remplacement du pont Jacques-Bizard	80,5 M\$
Réaménagement de l'avenue Des Pins	58,0 M\$
Réaménagement de l'intersection Côte-des-Neiges-Remembrance	36,4 M\$
Mise à niveau de l'éclairage	33,9 M\$
Réaménagement de la rue Peel (lots C et H)	30,0 M\$
Développement et optimisation du système de vélo en libre-service BIXI	23,1 M\$
PPU du Quartier latin	15,7 M\$
Projet Sussex-Tupper	6,7 M\$

Liste des projets

URBANISME ET MOBILITÉ

Listes des projets et leur source externe de financement

(en milliers de dollars)

NOM DE L'UNITÉ D'AFFAIRES/ DIRECTION	N°	PROJET	Coûts fiches avant 2021	PDI 2021-2030 (brut)			Source externe de financement	Projet net
				Total 2021-2025	Total 2026-2030	Total 2021-2030	Total 2021-2030	Total 2021-2030
DIRECTION URBANISME	36200	Aménagement du domaine public - Vieux-Montréal	36 504,0	6 720,0	30 968,0	37 688,0	18 844,0	18 844,0
DIRECTION URBANISME	36201	Réaménagement du square Dorchester et de la place du Canada	22 153,0	5 030,0	14 000,0	19 030,0	2 393,0	16 637,0
DIRECTION URBANISME	36209	Plan lumière	1 615,0	2 768,0	1 144,0	3 912,0	1 956,0	1 956,0
DIRECTION URBANISME	36212	Parc des Saints-Anges	43,0	8 491,0	0,0	8 491,0	1 675,0	6 816,0
DIRECTION URBANISME	36213	Mise en valeur de la cité administrative	920,0	6 830,0	11 332,0	18 162,0	4 647,0	13 515,0
DIRECTION URBANISME	39001	Campus Outremont - Infrastructures et aménagement	88 828,0	13 306,0	0,0	13 306,0	0,0	13 306,0
DIRECTION URBANISME	39003	Développement des abords du Campus Outremont	40 566,0	41 992,0	50 482,0	92 474,0	124,0	92 350,0
DIRECTION URBANISME	39753	CHUM - Infrastructures	8 413,0	8 053,0	0,0	8 053,0	2 209,0	5 844,0
DIRECTION URBANISME	40136	Bassins du Nouveau Havre - Infrastructures et aménagement	9 089,0	28 948,0	24 351,0	53 299,0	0,0	53 299,0
DIRECTION URBANISME	40139	PPU Griffintown	76 940,0	30 247,0	25 444,0	55 691,0	0,0	55 691,0
DIRECTION URBANISME	40153	Le Triangle	38 270,0	63,0	0,0	63,0	0,0	63,0
DIRECTION URBANISME	40155	Namur - De la Savane (Abords de Namur et hippodrome)	-	15 035,0	29 800,0	44 835,0	0,0	44 835,0
DIRECTION URBANISME	40170	Requalification des abords de l'autoroute Ville-Marie	9 541,0	54 952,0	0,0	54 952,0	0,0	54 952,0
DIRECTION URBANISME	40171	Turcot-Lachine Est (secteur Lachine Est)	-	10 123,0	25 005,0	35 128,0	0,0	35 128,0
DIRECTION URBANISME	40174	Louvain Est	-	524,0	10 038,0	10 562,0	0,0	10 562,0
DIRECTION URBANISME	40176	Acquisitions stratégiques dans les secteurs de planification	19 747,0	8 000,0	21 250,0	29 250,0	0,0	29 250,0
DIRECTION URBANISME	40178	Partie nord de l'Île-des-Soeurs	-	0,0	33 899,0	33 899,0	0,0	33 899,0
DIRECTION URBANISME	40179	Fort Lorette	-	11 213,0	470,0	11 683,0	3 130,0	8 553,0
DIRECTION URBANISME	40182	Atelier du CN-Cours St-Charles	-	9 632,0	0,0	9 632,0	383,0	9 249,0
DIRECTION URBANISME	40183	Secteurs stratégiques d'intervention	-	100 000,0	100 000,0	200 000,0	0,0	200 000,0
DIR. MOBILITE	28040	Vélo : Développement et optimisation du système de vélo en libre-service BIXI	17 153,0	18 100,0	5 000,0	23 100,0	0,0	23 100,0
DIR. MOBILITE	34265	Réaménagement de la voie Camillien-Houde et du chemin Remembrance	-	76 083,0	13 917,0	90 000,0	0,0	90 000,0
DIR. MOBILITE	40173	Multimodal : Développement des pôles de mobilité	61,0	1 000,0	0,0	1 000,0	0,0	1 000,0
DIR. MOBILITE	40501	Havre de Montréal - Réaménagement de l'autoroute Bonaventure	96 130,0	1 000,0	0,0	1 000,0	0,0	1 000,0
DIR. MOBILITE	40504	Réaménagement de l'intersection Côte-des-Neiges-Remembrance	2 415,0	36 376,0	0,0	36 376,0	0,0	36 376,0
DIR. MOBILITE	46101	Remplacement du pont Jacques-Bizard	1 642,0	80 543,0	0,0	80 543,0	0,0	80 543,0
DIR. MOBILITE	54102	Gestion de corridors de mobilité intégrée	-	17 743,0	0,0	17 743,0	0,0	17 743,0
DIR. MOBILITE	54104	Système de gestion des données de la circulation routière (SGDCR)	-	2 500,0	0,0	2 500,0	0,0	2 500,0
DIR. MOBILITE	59027	Prolongement de l'avenue Souigny et du boulevard de l'Assomption - Nouvel accès au port	-	82 647,0	26 184,0	108 831,0	40 272,0	68 559,0

Liste des projets (suite)

URBANISME ET MOBILITÉ

Listes des projets et leur source externe de financement

(en milliers de dollars)

NOM DE L'UNITÉ D'AFFAIRES/ DIRECTION	N°	PROJET	Coûts fiches	PDI 2021-2030 (brut)			Source externe de financement	Projet net
			avant 2021	Total 2021-2025	Total 2026-2030	Total 2021-2030	Total 2021-2030	Total 2021-2030
DIR. MOBILITE	59028	Mise à niveau de l'éclairage des rues	69 472,0	33 864,0	0,0	33 864,0	0,0	33 864,0
DIR. MOBILITE	59060	Piétons : Programme Montréal à pied (IMAP)	1 078,0	4 600,0	0,0	4 600,0	0,0	4 600,0
DIR. MOBILITE	68030	PPU Quartier des gares - Aménagement du domaine public	25 584,0	38 030,0	86 501,0	124 531,0	0,0	124 531,0
DIR. MOBILITE	68031	PPU du Quartier latin (UQAM Pasteur-Boisbriand-Sanguinet)	10 780,0	15 740,0	0,0	15 740,0	0,0	15 740,0
DIR. MOBILITE	68035	Projet Sussex / Tupper (abords ancien site de l'Hôpital de Montréal pour enfants)	-	6 689,0	0,0	6 689,0	0,0	6 689,0
DIR. MOBILITE	68067	Avenue des Pins	700,0	58 000,0	0,0	58 000,0	0,0	58 000,0
DIR. MOBILITE	75001	Raccordement du boulevard Cavendish	2 594,0	60 172,0	184 828,0	245 000,0	0,0	245 000,0
DIR. MOBILITE	75015	Réaménagement - Rue Sainte-Catherine Ouest - Phase 1: De Bleury à Mansfield et Square Phillips	81 536,0	67 840,0	0,0	67 840,0	0,0	67 840,0
DIR. MOBILITE	75020	Réaménagement - Rue Saint-Hubert	58 822,0	185,0	0,0	185,0	0,0	185,0
DIR. MOBILITE	75021	Rue Sainte-Catherine Ouest - Phase 2: Réaménagement - Mansfield à Atwater	1 807,0	142 443,0	88 650,0	231 093,0	0,0	231 093,0
DIR. MOBILITE	75035	Réaménagement - Rue Sainte-Catherine Ouest - Phase 3: McGill College et Cathcart	1 000,0	67 890,0	32 515,0	100 405,0	0,0	100 405,0
DIR. MOBILITE	75101	Réaménagement de la rue Peel	-	30 000,0	0,0	30 000,0	0,0	30 000,0
Total :			723 403,0	1 203 372,0	815 778,0	2 019 150,0	75 633,0	1 943 517,0

Impacts sur le budget de fonctionnement

- Le budget de fonctionnement accordé au Service permet la prise en charge des programmes et projets inclus au programme décennal d'investissement. La marge de manoeuvre qui en résulte est toutefois limitée et limite l'accueil de projets non programmés.

Impacts sociaux et mesures de mitigation

Pris en charge par l'exécutant

Mesure générale

- Information aux citoyens : ligne Info-travaux, avis aux riverains, site Internet, soirée d'information.

Mesures spécifiques

- Médiation inclusive pour établir les mesures de mitigation (protection, atténuation, correction) : rencontres avec les citoyens et comités de bon voisinage;
- Médiation individuelle : agent de liaison désigné pour répondre aux requêtes citoyennes.

Impacts sociaux et mesures de mitigation

Pris en charge par l'exécutant

Mobilité, accessibilité et sécurité

- Plan de gestion de la circulation temporaire (usagers de la route, services d'urgence, transport en commun);
- Maintien ou aménagements temporaires de corridors piétons;
- Passerelles temporaires;
- Séquençage des travaux;
- Stationnements incitatifs;
- Réaménagement des arrêts bus et débarcadères;
- Signalisation des travaux - pour la sécurité de tous;
- Sécurisation ou déviation des pistes cyclables;
- Programmations temporaires des feux de circulation.

Impacts sociaux et mesures de mitigation

Pris en charge par l'exécutant

Nuisances générées par les chantiers

- Plan de communication avec les citoyens en amont des travaux;
- Installation de panneaux spéciaux (favoriser l'accès aux commerces);
- Optimiser les plages horaires d'exécution de travaux (bruit, vibration);
- Abats poussières;
- Plan de mobilité dans les secteurs névralgiques - coordination et ordonnancement des chantiers;
- Maintien des services publics (collecte des ordures et des matières recyclables et compostables, déneigement, distribution de la poste);
- Habillage du chantier;
- Animation publique.

Accessibilité universelle : mesures mises en œuvre

- Formation sur l'accessibilité universelle aux responsables de la conception des aménagements;
- Élaboration de lignes directrices de conception énonçant les normes minimales et critères de la Politique municipale d'accessibilité universelle;
- Lors des premières esquisses, les concepteurs et les parties prenantes ajustent les critères et les normes au concept spécifique;
- À la réalisation des plans préliminaires, des mesures précises sont identifiées afin de réduire les obstacles sur les parcours et de favoriser une expérience enrichie des lieux par les personnes ayant des limitations physiques.

Accessibilité universelle : mesures mises en œuvre *Pris en charge par l'exécutant*

Corridors piétonniers

- Libres d'obstacles
 - Espace de circulation dépourvu d'obstacles sur des largeurs et hauteurs suffisantes
- En fond de trottoirs et mobilier urbain en bordure de rue
- Rectilignes et délimités des deux côtés
 - Le corridor piétonnier doit être droit, continu, libre d'obstacles et délimité des deux côtés de façon tactile, visuelle et auditive

Traversée de la rue

- Intersections simples
 - Doivent être à 90 degrés et permettre la traversée de la rue en continuité avec le corridor piétonnier
- Transition facile entre le trottoir et la chaussée
 - Accès universel au trottoir avec surface podotactile (bateau pavé)
- Faciles et sécuritaires
 - Le temps alloué pour la traversée piétonnière doit être suffisant

Mobilier et revêtements

- Revêtement facilitant les déplacements
- Mobilier en quantité suffisante et aux bons endroits

Période de questions

Annexes

Liste des programmes par compétences

URBANISME ET MOBILITÉ

Listes des programmes par compétences

(en milliers de dollars)

NOM DE L'UNITÉ D'AFFAIRES/ DIRECTION	N°	PROGRAMME	Compétence	Réalizations antérieures				Budget original	PDI 2021-2030		
				2016	2017	2018	2019	2020	Total 2021-2025	Total 2026-2030	Total 2021-2030
DIRECTION URBANISME	36300	Mise en valeur des immeubles patrimoniaux municipaux	A	696,0	83,0	1 738,0	787,0	7 424,0	14 793,0	-	14 793,0
DIRECTION URBANISME	36300	Mise en valeur des immeubles patrimoniaux municipaux	M	1 868,0	987,0	787,0	827,0	1 000,0	11 064,0	-	11 064,0
DIR. MOBILITE	45000	Vélo : Réseau Express Vélo et développement du réseau cyclable	A	11 573,0	8 139,0	9 820,0	13 019,0	17 250,0	100 000,0	100 000,0	200 000,0
DIR. MOBILITE	45000	Vélo : Réseau Express Vélo et développement du réseau cyclable	M	125,0	442,0	144,0	-	-	-	-	-
DIR. MOBILITE	45008	Bureau de projet MPB et MPV	A	920,0	1 100,0	820,0	344,0	-	-	-	-
DIR. MOBILITE	45009	Vélo : Programme de maintien du réseau cyclable	A	-	-	-	-	6 000,0	30 000,0	30 000,0	60 000,0
DIR. MOBILITE	46000	Programme de réfection des structures routières	A	198,0	180,0	32,0	-	-	-	-	-
DIR. MOBILITE	46000	Programme de réfection des structures routières	M	10 568,0	8 076,0	22 393,0	27 720,0	29 600,0	150 000,0	150 000,0	300 000,0
DIR. MOBILITE	46006	Programme de réfection des structures routières, en collaboration avec le ministère des Transports	M	1 126,0	31,0	2 776,0	851,0	-	-	-	-
DIR. MOBILITE	46104	Acquisition de terrains	A	-	-	2,0	244,0	3 400,0	14 000,0	17 000,0	31 000,0
DIR. MOBILITE	46104	Acquisition de terrains	M	-	-	5,0	332,0	650,0	3 000,0	3 000,0	6 000,0
DIR. MOBILITE	54100	Programme de systèmes de transport utilisant les nouvelles technologies	A	2,0	-	-	-	-	-	-	-
DIR. MOBILITE	54100	Programme de systèmes de transport utilisant les nouvelles technologies	M	4 304,0	12 803,0	7 362,0	6 109,0	5 375,0	20 580,0	21 580,0	42 160,0
DIR. MOBILITE	55830	Programme de réfection d'artères	M	-	413,0	-	(413,0)	-	-	-	-
DIR. MOBILITE	55845	Programme de réfection routière - Artériel	M	71 976,0	76 934,0	76 047,0	79 067,0	33 125,0	18 000,0	-	18 000,0
DIR. MOBILITE	55855	Programme de réfection du réseau routier local	M	34 651,0	57 740,0	68 367,0	68 314,0	13 863,0	4 000,0	-	4 000,0
DIR. MOBILITE	55856	Programme complémentaire de planage- revêtement - Artériel	M	40 351,0	65 240,0	67 635,0	37 613,0	35 000,0	185 000,0	185 000,0	370 000,0
DIR. MOBILITE	55857	Programme complémentaire de planage- revêtement - Local	M	-	15 748,0	29 272,0	41 130,0	8 591,0	-	-	-
DIR. MOBILITE	55859	Programme de maintien des infrastructures routières	M	6 120,0	3 922,0	3 783,0	2 508,0	5 000,0	10 000,0	10 000,0	20 000,0
DIR. MOBILITE	55860	Programme de réfection des rues collectrices locales	M	907,0	59,0	85,0	2,0	-	-	-	-
DIR. MOBILITE	55861	Programme de Réhabilitation de Chaussées par Planage-Revêtement - Artériel	M	-	7 189,0	6 120,0	16 423,0	10 000,0	50 000,0	50 000,0	100 000,0
DIR. MOBILITE	55862	Programme de Réhabilitation de Chaussées par Planage-Revêtement - Local	M	-	-	7 068,0	3 016,0	115,0	-	-	-

Liste des programmes par compétences (suite)

URBANISME ET MOBILITÉ

Listes des programmes par compétences

(en milliers de dollars)

NOM DE L'UNITÉ D'AFFAIRES/DIRECTION	N°	PROGRAMME	Compétence	Réalizations antérieures				Budget original	PDI 2021-2030		
				2016	2017	2018	2019	2020	Total 2021-2025	Total 2026-2030	Total 2021-2030
DIR. MOBILITE	55863	Programme d'aménagement des rues - Local	M	-	-	-	4 845,0	1 118,0	47 836,0	50 000,0	97 836,0
DIR. MOBILITE	58002	Programme d'acquisition de mobilier d'éclairage	A	(3,0)	(4,0)	-	-	-	-	-	-
DIR. MOBILITE	58002	Programme d'acquisition de mobilier d'éclairage	M	4 369,0	3 695,0	6 145,0	6 013,0	8 127,0	25 000,0	25 000,0	50 000,0
DIR. MOBILITE	59000	Maintien et amélioration de l'actif de feux de circulation	A	12,0	-	(19,0)	-	-	-	-	-
DIR. MOBILITE	59000	Maintien et amélioration de l'actif de feux de circulation	M	13 046,0	20 061,0	27 323,0	15 492,0	19 500,0	93 800,0	70 000,0	163 800,0
DIR. MOBILITE	59009	Programme de réaménagement géométrique du réseau artériel	M	6 820,0	9 802,0	16 516,0	16 246,0	8 395,0	1 231,0	-	1 231,0
DIR. MOBILITE	59018	Sécurisation de la circulation sur les artères	A	1,0	-	-	-	-	-	-	-
DIR. MOBILITE	59018	Sécurisation de la circulation sur les artères	M	878,0	400,0	(255,0)	(63,0)	-	-	-	-
DIR. MOBILITE	59020	Piétons : Rues piétonnes et partagées	M	16,0	277,0	1 291,0	95,0	1 707,0	29 000,0	25 000,0	54 000,0
DIR. MOBILITE	59022	Désignation de périmètres pour apaiser la circulation	M	1 368,0	205,0	(48,0)	(234,0)	-	-	-	-
DIR. MOBILITE	59070	Programme d'aménagement des rues - Artériel	M	-	-	-	2 295,0	50 913,0	294 092,0	754 550,0	1 048 642,0
DIR. MOBILITE	59071	Vision Zéro : Mise en oeuvre des mesures de sécurisation	M	-	-	-	-	5 000,0	35 000,0	25 000,0	60 000,0
DIR. MOBILITE	75100	Acquisition et installation de bornes de recharge pour véhicules électriques	M	1 012,0	3 291,0	2 425,0	2 969,0	3 000,0	22 500,0	-	22 500,0
Total :				212 904,0	296 813,0	357 634,0	345 551,0	274 153,0	1 158 896,0	1 516 130,0	2 675 026,0

Liste des projets par compétences

URBANISME ET MOBILITÉ

Listes des projets par compétences et leur source externe de financement

(en milliers de dollars)

NOM DE L'UNITÉ D'AFFAIRES/DIRECTION	N°	PROJET	Compétence	Coûts fiches	PDI 2021-2030 (brut)			Source externe de financement	Projet net
				Avant 2021	Total 2021-2025	Total 2026-2030	Total 2021-2030	Total 2021-2030	Total 2021-2030
DIR. URBANISME	36200	Aménagement du domaine public - Vieux-Montréal	A	36 504,0	6 720,0	30 968,0	37 688,0	18 844,0	18 844,0
DIR. URBANISME	36201	Réaménagement du square Dorchester et de la place du Canada	A	22 153,0	5 030,0	14 000,0	19 030,0	2 393,0	16 637,0
DIR. URBANISME	36209	Plan lumière	A	1 615,0	2 768,0	1 144,0	3 912,0	1 956,0	1 956,0
DIR. URBANISME	36212	Parc des Saints-Anges	A	43,0	8 491,0	-	8 491,0	1 675,0	6 816,0
DIR. URBANISME	36213	Mise en valeur de la cité administrative	A	-	-	11 332,0	11 332,0	4 647,0	6 685,0
DIR. URBANISME	36213	Mise en valeur de la cité administrative	M	920,0	6 830,0	-	6 830,0	-	6 830,0
DIR. URBANISME	39001	Campus Outremont - Infrastructures et aménagement	M	88 828,0	13 306,0	-	13 306,0	-	13 306,0
DIR. URBANISME	39003	Développement des abords du Campus Outremont	M	40 566,0	41 992,0	50 482,0	92 474,0	124,0	92 350,0
DIR. URBANISME	39753	CHUM - Infrastructures	M	8 413,0	8 053,0	-	8 053,0	2 209,0	5 844,0
DIR. URBANISME	40136	Bassins du Nouveau Havre - Infrastructures et aménagement	M	9 089,0	28 948,0	24 351,0	53 299,0	-	53 299,0
DIR. URBANISME	40139	PPU Griffintown	M	76 940,0	30 247,0	25 444,0	55 691,0	-	55 691,0
DIR. URBANISME	40153	Le Triangle	M	38 270,0	63,0	-	63,0	-	63,0
DIR. URBANISME	40155	Namur - De la Savane (Abords de Namur et hippodrome)	M	-	15 035,0	29 800,0	44 835,0	-	44 835,0
DIR. URBANISME	40170	Requalification des abords de l'autoroute Ville-Marie	M	9 541,0	54 952,0	-	54 952,0	-	54 952,0
DIR. URBANISME	40171	Turcot-Lachine Est (secteur Lachine Est)	M	-	10 123,0	25 005,0	35 128,0	-	35 128,0
DIR. URBANISME	40174	Louvain Est	M	-	524,0	10 038,0	10 562,0	-	10 562,0
DIR. URBANISME	40176	Acquisitions stratégiques dans les secteurs de planification	M	19 747,0	8 000,0	21 250,0	29 250,0	-	29 250,0
DIR. URBANISME	40178	Partie nord de l'Île-des-Soeurs	M	-	-	33 899,0	33 899,0	-	33 899,0
DIR. URBANISME	40179	Fort Lorette	A	-	11 213,0	470,0	11 683,0	3 130,0	8 553,0
DIR. URBANISME	40182	Atelier du CN-Cours St-Charles	M	-	9 632,0	-	9 632,0	383,0	9 249,0
DIR. URBANISME	40183	Secteurs stratégiques d'intervention	M	-	100 000,0	100 000,0	200 000,0	-	200 000,0
DIR. MOBILITE	28040	Vélo : Développement et optimisation du système de vélo en libre-service BIXI	M	17 153,0	18 100,0	5 000,0	23 100,0	-	23 100,0
DIR. MOBILITE	34265	Réaménagement de la voie Camillien-Houde et du chemin Remembrance	M	-	76 083,0	13 917,0	90 000,0	-	90 000,0
DIR. MOBILITE	40173	Multimodal : Développement des pôles de mobilité	M	61,0	1 000,0	-	1 000,0	-	1 000,0
DIR. MOBILITE	40501	Havre de Montréal - Réaménagement de l'autoroute Bonaventure	A	96 130,0	1 000,0	-	1 000,0	-	1 000,0
DIR. MOBILITE	40504	Réaménagement de l'intersection Côte-des-Neiges-Remembrance	A	-	6 549,0	-	6 549,0	-	6 549,0
DIR. MOBILITE	40504	Réaménagement de l'intersection Côte-des-Neiges-Remembrance	M	2 415,0	29 827,0	-	29 827,0	-	29 827,0
DIR. MOBILITE	46101	Remplacement du pont Jacques-Bizard	M	1 642,0	80 543,0	-	80 543,0	-	80 543,0
DIR. MOBILITE	54102	Gestion de corridors de mobilité intégrée	M	-	17 743,0	-	17 743,0	-	17 743,0
DIR. MOBILITE	54104	Système de gestion des données de la circulation routière (SGDCR)	M	-	2 500,0	-	2 500,0	-	2 500,0
DIR. MOBILITE	59027	Prolongement de l'avenue Souigny et du boulevard de l'Assomption - Nouvel accès au port	A	-	82 647,0	26 184,0	108 831,0	40 272,0	68 559,0
DIR. MOBILITE	59028	Mise à niveau de l'éclairage des rues	M	69 472,0	33 864,0	-	33 864,0	-	33 864,0

Liste des projets par compétences (suite)

URBANISME ET MOBILITÉ

Listes des projets par compétences et leur source externe de financement

(en milliers de dollars)

NOM DE L'UNITÉ D'AFFAIRES/ DIRECTION	N°	PROJET	Compétence	Coûts fiches	PDI 2021-2030 (brut)			Source externe de financement	Projet net
				Avant 2021	Total 2021-2025	Total 2026-2030	Total 2021-2030	Total 2021-2030	Total 2021-2030
DIR. MOBILITE	59060	Piétons : Programme Montréal à pied (IMAP)	M	1 078,0	4 600,0	-	4 600,0	-	4 600,0
DIR. MOBILITE	68030	PPU Quartier des gares - Aménagement du domaine public	M	25 584,0	38 030,0	86 501,0	124 531,0	-	124 531,0
DIR. MOBILITE	68031	PPU du Quartier latin (UQAM Pasteur-Boisbriand-Sanguinet)	M	10 780,0	15 740,0	-	15 740,0	-	15 740,0
DIR. MOBILITE	68035	Projet Sussex / Tupper (abords ancien site de l'Hôpital de Montréal pour enfants)	M	-	6 689,0	-	6 689,0	-	6 689,0
DIR. MOBILITE	68067	Avenue des Pins	A	-	1 050,0	-	1 050,0	-	1 050,0
DIR. MOBILITE	68067	Avenue des Pins	M	700,0	56 950,0	-	56 950,0	-	56 950,0
DIR. MOBILITE	75001	Raccordement du boulevard Cavendish	A	2 594,0	60 172,0	184 828,0	245 000,0	-	245 000,0
DIR. MOBILITE	75015	Réaménagement - Rue Sainte-Catherine Ouest - Phase 1: De Bleury à Mansfield et Square Phillips	A	10 264,0	816,0	-	816,0	-	816,0
DIR. MOBILITE	75015	Réaménagement - Rue Sainte-Catherine Ouest - Phase 1: De Bleury à Mansfield et Square Phillips	M	71 272,0	67 024,0	-	67 024,0	-	67 024,0
DIR. MOBILITE	75020	Réaménagement - Rue Saint-Hubert	M	58 822,0	185,0	-	185,0	-	185,0
DIR. MOBILITE	75021	Rue Sainte-Catherine Ouest - Phase 2: Réaménagement - Mansfield à Atwater	A	-	6 867,0	4 431,0	11 298,0	-	11 298,0
DIR. MOBILITE	75021	Rue Sainte-Catherine Ouest - Phase 2: Réaménagement - Mansfield à Atwater	M	1 807,0	135 576,0	84 219,0	219 795,0	-	219 795,0
DIR. MOBILITE	75035	Réaménagement - Rue Sainte-Catherine Ouest - Phase 3: McGill College et Cathcart	A	-	1 000,0	-	1 000,0	-	1 000,0
DIR. MOBILITE	75035	Réaménagement - Rue Sainte-Catherine Ouest - Phase 3: McGill College et Cathcart	M	1 000,0	66 890,0	32 515,0	99 405,0	-	99 405,0
DIR. MOBILITE	75101	Réaménagement de la rue Peel	A	-	2 400,0	-	2 400,0	-	2 400,0
DIR. MOBILITE	75101	Réaménagement de la rue Peel	M	-	27 600,0	-	27 600,0	-	27 600,0
Total :				723 403,0	1 203 372,0	815 778,0	2 019 150,0	75 633,0	1 943 517,0

Liste des projets et programmes et leurs provenances de financement externe

URBANISME ET MOBILITÉ

Liste des projets et programmes et leurs provenances de financement externe

(en milliers de dollars)

NOM DE L'UNITÉ D'AFFAIRES/ DIRECTION	No	PROJET	PDI 2021-2030 (brut)	Source externe de financement no 1	Intitulé source externe no 1	PDI 2021-2030 (net)
DIR. URBANISME	36200	Aménagement du domaine public - Vieux-Montréal	37 688,0	18 844,0	MCCQ	18 844,0
DIR. URBANISME	36201	Réaménagement du square Dorchester et de la place du Canada	19 030,0	2 393,0	MCCQ	16 637,0
DIR. URBANISME	36209	Plan lumière	3 912,0	1 956,0	MCCQ	1 956,0
DIR. URBANISME	36212	Parc des Saints-Anges	8 491,0	1 675,0	MCCQ	6 816,0
DIR. URBANISME	36213	Mise en valeur de la cité administrative	18 162,0	4 647,0	MCCQ	13 515,0
DIR. URBANISME	36300	Mise en valeur des immeubles patrimoniaux municipaux	25 857,0	11 319,0	MCCQ	14 538,0
DIR. URBANISME	39003	Développement des abords du Campus Outremont	92 474,0	124,0	Fonds Chantiers Canada-Québec	92 350,0
DIR. URBANISME	39753	CHUM - Infrastructures	8 053,0	2 209,0	Entente portant sur la réalisation et le financement des aménagements et des travaux d'infrastructures municipaux liés à la construction du centre hospitalier de l'université de Montréal	5 844,0
DIR. URBANISME	40179	Fort Lorette	11 683,0	3 130,0	MCCQ	8 553,0
DIR. URBANISME	40182	Atelier du CN-Cours St-Charles	9 632,0	383,0	Programme de soutien aux municipalités dans la mise en place d'infrastructures de gestion durable des eaux de pluie à la source (PGDEP) et la Fédération Canadienne des Municipalités (FCM)	9 249,0
DIR. MOBILITE	55856	Programme complémentaire de planage-revêtement - Artériel	370 000,0	323 750,0	TECQ	46 250,0
DIR. MOBILITE	59027	Prolongement de l'avenue Souigny et du boulevard de l'Assomption - Nouvel accès au port	108 831,0	40 272,0	Fond national des corridors commerciaux	68 559,0
DIR. MOBILITE	59070	Programme d'aménagement des rues - Artériel	1 048 642,0	5 851,0	TECQ	1 042 791,0
Total :			1 762 455,0	416 553,0		1 345 902,0

Écart entre le PTI 2020-2022 et le PDI 2021-2023 sur 3 ans

URBANISME ET MOBILITÉ

Écart entre le PTI 2020-2022 et le PDI 2021-2030 sur 3
(en milliers de dollars)

N°	PROGRAMME / PROJET	PTI 2020-2022 ((brut)				PDI 2021-2023 (brut) sur 3 années				Écart Total	Explications
		2020	2021	2022	Total	2021	2022	2023	Total		
40171	Turcot-Lachine Est (secteur Lachine Est)	200,0	3 632,0	3 500,0	7 332,0	1 213,0	1 213,0	1 078,0	3 504,0	(3 828,0)	Nouvelle planification stratégique en lien avec l'orientation du Service
40172	Assomption Nord	100,0	1 508,0	1 500,0	3 108,0	-	-	-	-	(3 108,0)	Nouvelle planification stratégique en lien avec l'orientation du Service
40174	Louvain Est	-	-	500,0	500,0	-	-	-	-	(500,0)	Raffinement des estimations
40176	Acquisitions stratégiques dans les secteurs de planification	2 400,0	3 279,0	2 241,0	7 920,0	3 000,0	-	-	3 000,0	(4 920,0)	Nouvelle planification stratégique en lien avec l'orientation du Service
40177	Pôle Gérald-Godin	-	650,0	1 243,0	1 893,0	-	-	-	-	(1 893,0)	Nouvelle planification stratégique en lien avec l'orientation du Service
40178	Partie nord de l'Île-des-Soeurs	-	223,0	910,0	1 133,0	-	-	-	-	(1 133,0)	Nouvelle planification stratégique en lien avec l'orientation du Service
40179	Fort Lorette	-	-	-	-	344,0	2 032,0	1 209,0	3 585,0	3 585,0	Nouveau projet
40182	Atelier du CN-Cours St-Charles	-	-	-	-	3 131,0	4 915,0	1 586,0	9 632,0	9 632,0	Nouveau projet
40183	Secteurs stratégiques d'intervention	-	-	-	-	20 000,0	20 000,0	20 000,0	60 000,0	60 000,0	Nouveau projet

Écart entre le PTI 2020-2022 et le PDI 2021-2023 sur 3 ans (suite)

URBANISME ET MOBILITÉ Écart entre le PTI 2020-2022 et le PDI 2021-2030 (en milliers de dollars)

N°	PROGRAMME / PROJET	PTI 2020-2022 ((brut)				PDI 2021-2023 (brut) sur 3 années				Écart Total	Explications
		2020	2021	2022	Total	2021	2022	2023	Total		
36300	Mise en valeur des immeubles patrimoniaux municipaux	8 424,0	3 800,0	2 800,0	15 024,0	7 200,0	5 000,0	3 000,0	15 200,0	176,0	Raffinement des estimations
36200	Aménagement du domaine public - Vieux-Montréal	382,0	-	-	382,0	-	-	-	-	(382,0)	Report des travaux du Service de l'eau
36201	Réaménagement du square Dorchester et de la place du Canada	-	900,0	1 000,0	1 900,0	-	-	500,0	500,0	(1 400,0)	Nouvelle planification stratégique en lien avec l'orientation du Service
36208	Réaménagement du domaine public (Rue Saint-François Xavier)	725,0	-	-	725,0	-	-	-	-	(725,0)	Raffinement des estimations
36209	Plan lumière	900,0	312,0	-	1 212,0	968,0	500,0	500,0	1 968,0	756,0	Raffinement des estimations
36212	Parc des Saints-Anges	866,0	2 740,0	1 826,0	5 432,0	716,0	3 469,0	2 503,0	6 688,0	1 256,0	Nouvelle planification stratégique en lien avec l'orientation du Service
36213	Mise en valeur de la cité administrative	895,0	2 363,0	5 240,0	8 498,0	-	680,0	2 126,0	2 806,0	(5 692,0)	Nouvelle planification stratégique en lien avec l'orientation du Service
39001	Campus Outremont - Infrastructures et aménagement	5 796,0	7 880,0	5 660,0	19 336,0	1 572,0	2 545,0	7 545,0	11 662,0	(7 674,0)	Nouvelle planification stratégique en lien avec l'orientation du Service

Écart entre le PTI 2020-2022 et le PDI 2021-2023 sur 3 ans (suite)

URBANISME ET MOBILITÉ
Écart entre le PTI 2020-2022 et le PDI 2021-2030 sur 3
(en milliers de dollars)

N°	PROGRAMME / PROJET	PTI 2020-2022 ((brut)				PDI 2021-2023 (brut) sur 3 années				Écart Total	Explications
		2020	2021	2022	Total	2021	2022	2023	Total		
39003	Développement des abords du Campus Outremont	7 420,0	10 044,0	5 662,0	23 126,0	15 141,0	5 462,0	3 587,0	24 190,0	1 064,0	Nouvelle planification stratégique en lien avec l'orientation du Service
39753	CHUM - Infrastructures	903,0	3 240,0	2 338,0	6 481,0	-	-	4 178,0	4 178,0	(2 303,0)	Nouvelle planification stratégique en lien avec l'orientation du Service
40134	District Griffin - Phase 1 et promenade Smith	1 797,0	442,0	413,0	2 652,0	-	-	-	-	(2 652,0)	Nouvelle planification stratégique en lien avec l'orientation du Service
40136	Bassins du Nouveau Havre - Infrastructures et aménagement	1 877,0	2 621,0	1 434,0	5 932,0	4 000,0	9 000,0	5 384,0	18 384,0	12 452,0	Nouvelle planification stratégique en lien avec l'orientation du Service
40139	PPU Griffintown	7 658,0	6 719,0	8 328,0	22 705,0	7 385,0	6 198,0	5 626,0	19 209,0	(3 496,0)	Nouvelle planification stratégique en lien avec l'orientation du Service
40153	Le Triangle	4 122,0	-	-	4 122,0	63,0	-	-	63,0	(4 059,0)	Nouvelle planification stratégique en lien avec l'orientation du Service
40155	Namur - De la Savane (Abords de Namur et hippodrome)	300,0	2 292,0	5 836,0	8 428,0	-	-	4 144,0	4 144,0	(4 284,0)	Nouvelle planification stratégique en lien avec l'orientation du Service
40170	Requalification des abords de l'autoroute Ville-Marie	5 812,0	12 810,0	10 193,0	28 815,0	13 320,0	13 751,0	13 249,0	40 320,0	11 505,0	Nouvelle planification stratégique en lien avec l'orientation du Service

Écart entre le PTI 2020-2022 et le PDI 2021-2023 sur 3 ans (suite)

URBANISME ET MOBILITÉ
Écart entre le PTI 2020-2022 et le PDI 2021-2030 sur 3
(en milliers de dollars)

N°	PROGRAMME / PROJET	PTI 2020-2022 ((brut)				PDI 2021-2023 (brut) sur 3 années				Écart Total	Explications
		2020	2021	2022	Total	2021	2022	2023	Total		
45000	Vélo : Réseau Express Vélo et développement du réseau cyclable	17 250,0	17 000,0	18 000,0	52 250,0	20 000,0	20 000,0	20 000,0	60 000,0	7 750,0	
45009	Vélo : Programme de maintien du réseau cyclable	6 000,0	6 000,0	6 000,0	18 000,0	6 000,0	6 000,0	6 000,0	18 000,0	-	
46000	Programme de réfection des structures routières	29 600,0	35 000,0	35 000,0	99 600,0	30 000,0	30 000,0	30 000,0	90 000,0	(9 600,0)	
46104	Acquisition de terrains	4 050,0	3 689,0	4 727,0	12 466,0	4 000,0	4 000,0	2 500,0	10 500,0	(1 966,0)	
54100	Programme de systèmes de transport utilisant les nouvelles technologies	5 375,0	7 566,0	8 066,0	21 007,0	3 316,0	4 316,0	4 316,0	11 948,0	(9 059,0)	
55845	Programme de réfection routière - Artériel	33 125,0	25 000,0	25 000,0	83 125,0	16 000,0	2 000,0	-	18 000,0	(65 125,0)	Remplacement progressif de ce programme par le programme d'aménagement des rues Artériel (59070)
55855	Programme de réfection du réseau routier local	13 863,0	4 500,0	4 500,0	22 863,0	2 000,0	2 000,0	-	4 000,0	(18 863,0)	Remplacement progressif de ce programme par le programme d'aménagement des rues Local (55863)
55856	Programme complémentaire de planage-révetement Artériel	35 000,0	35 000,0	35 000,0	105 000,0	37 000,0	37 000,0	37 000,0	111 000,0	6 000,0	

Écart entre le PTI 2020-2022 et le PDI 2021-2023 sur 3 ans (suite)

URBANISME ET MOBILITÉ

Écart entre le PTI 2020-2022 et le PDI 2021-2030 sur 3 années (en milliers de dollars)

N°	PROGRAMME / PROJET	PTI 2020-2022 ((brut)				PDI 2021-2023 (brut) sur 3 années				Écart Total	Explications
		2020	2021	2022	Total	2021	2022	2023	Total		
55857	Programme complémentaire de planage-revêtement - Local	8 591,0	-	-	8 591,0	-	-	-	-	(8 591,0)	Remplacement progressif de ce programme par le programme d'aménagement des rues - Local (55863)
55859	Programme de maintien des infrastructures routières	5 000,0	5 000,0	5 000,0	15 000,0	2 000,0	2 000,0	2 000,0	6 000,0	(9 000,0)	
55861	Programme de Réhabilitation de Chaussées par Planage-Revêtement - Artériel	10 000,0	10 000,0	10 000,0	30 000,0	10 000,0	10 000,0	10 000,0	30 000,0	-	
55862	Programme de Réhabilitation de Chaussées par Planage-Revêtement - Local	115,0	-	-	115,0	-	-	-	-	(115,0)	Remplacement progressif de ce programme par le programme d'aménagement des rues - Local (55863)
55863	Programme d'aménagement des rues - Local	1 118,0	8 290,0	8 141,0	17 549,0	10 000,0	10 000,0	8 955,0	28 955,0	11 406,0	Ce programme intègre désormais l'ensemble des programmes de voirie locaux (55855, 55857, 55862)
58002	Programme d'acquisition de mobilier d'éclairage	8 127,0	9 346,0	9 346,0	26 819,0	5 000,0	5 000,0	5 000,0	15 000,0	(11 819,0)	
59000	Maintien et amélioration de l'actif de feux de circulation	19 500,0	19 500,0	19 500,0	58 500,0	20 300,0	20 000,0	20 000,0	60 300,0	1 800,0	
59009	Programme de réaménagement géométrique du réseau artériel	8 395,0	1 231,0	-	9 626,0	1 231,0	-	-	1 231,0	(8 395,0)	Remplacement progressif de ce programme par le programme d'aménagement des rues - Artériel (59070)

Écart entre le PTI 2020-2022 et le PDI 2021-2023 sur 3 ans (suite)

URBANISME ET MOBILITÉ

Ecart entre le PTI 2020-2022 et le PDI 2021-2030 sur 3 années (en milliers de dollars)

N°	PROGRAMME / PROJET	PTI 2020-2022 ((brut)				PDI 2021-2023 (brut) sur 3 années				Écart Total	Explications
		2020	2021	2022	Total	2021	2022	2023	Total		
59020	Piétons : Rues piétonnes et partagées	1 707,0	1 963,0	1 963,0	5 633,0	9 000,0	5 000,0	5 000,0	19 000,0	13 367,0	Report de dépenses prévues initialement en 2020 et volonté de prioriser de ce programme.
59070	Programme d'aménagement des rues - Artériel	50 913,0	91 139,0	93 100,0	235 152,0	72 700,0	76 450,0	56 557,0	205 707,0	(29 445,0)	
59071	Vision Zéro : Mise en oeuvre des mesures de sécurisation	5 000,0	10 000,0	10 000,0	25 000,0	10 000,0	10 000,0	5 000,0	25 000,0	-	
75100	Acquisition et installation de bornes de recharge pour véhicules électriques	3 000,0	3 000,0	-	6 000,0	4 500,0	4 500,0	4 500,0	13 500,0	7 500,0	Planification d'une seconde phase de déploiement de 1000 bornes
28040	Vélo : Développement et optimisation du système de vélo en libre-service BIXI	6 800,0	6 800,0	2 900,0	16 500,0	6 800,0	2 900,0	3 000,0	12 700,0	(3 800,0)	
34265	Réaménagement de la voie Camillien-Houde et du chemin Remembrance	-	1 500,0	16 000,0	17 500,0	-	1 080,0	13 283,0	14 363,0	(3 137,0)	Révision de l'échancier et/ou des coûts du projet
40173	Multimodal : Développement des pôles de mobilité	920,0	1 058,0	1 058,0	3 036,0	-	500,0	500,0	1 000,0	(2 036,0)	Compte tenu de leur nature, certaines actions seront finalement financées au budget de fonctionnement
40501	Havre de Montréal - Réaménagement de l'autoroute Bonaventure	1 000,0	-	-	1 000,0	1 000,0	-	-	1 000,0	-	Révision de l'échancier et/ou des coûts du projet
40504	Réaménagement de l'intersection Côte-des-Neiges-Remembrance	800,0	-	-	800,0	11 706,0	16 008,0	8 450,0	36 164,0	35 364,0	Le projet dispose désormais d'une fiche distincte.
46101	Remplacement du pont Jacques-Bizard	2 500,0	7 834,0	7 834,0	18 168,0	9 230,0	26 230,0	26 325,0	61 785,0	43 617,0	Révision de l'échancier et/ou des coûts du projet
54102	Gestion de corridors de mobilité intégrée	-	-	-	-	6 000,0	6 000,0	4 521,0	16 521,0	16 521,0	
54104	Système de gestion des données de la circulation routière (SGDCR)	-	-	-	-	500,0	500,0	500,0	1 500,0	1 500,0	

Écart entre le PTI 2020-2022 et le PDI 2021-2023 sur 3 ans (suite)

URBANISME ET MOBILITÉ

Ecart entre le PTI 2020-2022 et le PDI 2021-2030 sur 3 années (en milliers de dollars)

N°	PROGRAMME / PROJET	PTI 2020-2022 ((brut)				PDI 2021-2023 (brut) sur 3 années				Écart Total	Explications
		2020	2021	2022	Total	2021	2022	2023	Total		
59027	Prolongement de l'avenue Souigny et du boulevard de l'Assomption - Nouvel accès au port	500,0	12 500,0	13 000,0	26 000,0	14 188,0	1 638,0	17 556,0	33 382,0	7 382,0	Révision de l'échancier et/ou des coûts du projet
59028	Mise à niveau de l'éclairage des rues	7 542,0	10 000,0	8 000,0	25 542,0	14 000,0	9 000,0	10 864,0	33 864,0	8 322,0	
59060	Piétons : Programme Montréal à pied (MAP)	1 208,0	1 208,0	1 208,0	3 624,0	2 200,0	1 200,0	1 200,0	4 600,0	976,0	Report de dépenses prévues initialement en 2020.
59064	Réaménagement- Rue Jarry Est entre Saint Denis et Rousselot	4 423,0	-	-	4 423,0	-	-	-	-	(4 423,0)	Projet finalisé
59066	Réaménagement - Laurentien-Lachapelle entre le pont Lachapelle et le boulevard Keller	3 004,0	-	-	3 004,0	-	-	-	-	(3 004,0)	Projet finalisé
68030	PPU Quartier des gares - Aménagement du domaine public	1 500,0	-	-	1 500,0	70,0	2 037,0	12 051,0	14 158,0	12 658,0	Révision de l'échancier et/ou des coûts du projet
68031	PPU du Quartier latin (UQAM Pasteur-Boisbriand-Sanguinet)	5 225,0	5 000,0	5 000,0	15 225,0	6 900,0	6 300,0	2 540,0	15 740,0	515,0	Révision de l'échancier et/ou des coûts du projet
68035	Projet Sussex / Tupper (abords ancien site de l'Hôpital de Montréal pour enfants)	-	506,0	6 183,0	6 689,0	506,0	6 183,0	-	6 689,0	-	Le projet suit son cours.
68067	Avenue des Pins	1 390,0	10 354,0	20 858,0	32 602,0	10 294,0	21 210,0	8 196,0	39 700,0	7 098,0	Le projet suit son cours.
75001	Raccordement du boulevard Cavendish	5 000,0	2 000,0	8 000,0	15 000,0	500,0	500,0	500,0	1 500,0	(13 500,0)	Révision de l'échancier et/ou des coûts du projet

Écart entre le PTI 2020-2022 et le PDI 2021-2023 sur 3 ans (suite)

URBANISME ET MOBILITÉ

Écart entre le PTI 2020-2022 et le PDI 2021-2023 sur 3 années

(en milliers de dollars)

N°	PROGRAMME / PROJET	PTI 2020-2022 ((brut)				PDI 2021-2023 (brut) sur 3 années				Écart Total	Explications
		2020	2021	2022	Total	2021	2022	2023	Total		
75015	Réaménagement - Rue Sainte-Catherine Ouest - Phase 1: De Bleury à Mansfield et Square Phillips	64 729,0	31 710,0	2 862,0	99 301,0	36 616,0	2 550,0	202,0	39 368,0	(59 933,0)	Révision de l'échancier et/ou des coûts du projet
75020	Réaménagement - Rue Saint-Hubert	21 278,0	-	-	21 278,0	185,0	-	-	185,0	(21 093,0)	Projet en voie d'être finalisé
75021	Rue Sainte-Catherine Ouest - Phase 2: Réaménagement - Mansfield à Atwater	3 294,0	5 068,0	25 448,0	33 810,0	5 068,0	25 448,0	35 254,0	65 770,0	31 960,0	Le projet suit son cours.
75035	Réaménagement - Rue Sainte-Catherine Ouest - Phase 3: McGill College et Cathcart	1 330,0	1 895,0	2 005,0	5 230,0	2 540,0	2 000,0	20 850,0	25 390,0	20 160,0	Le projet suit son cours.
75101	Réaménagement de la rue Peel	-	-	-	-	2 000,0	14 000,0	14 000,0	30 000,0	30 000,0	Le projet dispose désormais d'une fiche distincte.
Total		448 749,0	456 112,0	474 323,0	1 379 184,0	471 403,0	468 315,0	472 835,0	1 412 553,0	33 369,0	
Source de financement externe		34 331,0	60 523,0	61 943,0	156 797,0	43 941,0	40 853,0	45 372,0	130 166,0	(26 631,0)	
Total des investissements nets		414 418,0	395 589,0	412 380,0	1 222 387,0	427 462,0	427 462,0	427 463,0	1 282 387,0	60 000,0	

Service de l'urbanisme et de la mobilité

M. Luc Gagnon, directeur
801 rue Brennan, 7^e étage
Montréal (Québec) H3C 0G4
(438) 354-4191
luc.gagnon@montreal.ca

www.ville.montreal.qc.ca/commissions